

Níže uvedeného dne, měsíce a roku uzavřeli

Fakultní nemocnice Olomouc

státní příspěvková organizace zřízená Ministerstvem zdravotnictví ČR rozhodnutím ministra zdravotnictví ze dne 25.11.1990, č.j. OP-054-25.11.90
se sídlem: Zdravotníků 248/7, 779 00 Olomouc
IČO: 00098892
DIČ: CZ00098892
zastoupená ve věcech smluvních: prof. MUDr. Romanem Havlíkem, Ph.D., ředitelem
kontakt pro věci technické: Zdeněk Kadlec, tel: 739212131, e-mail: zdenek.kadlec@fnol.cz
bankovní spojení: Česká národní banka č.ú. 36334811/0710

na straně jedné jako „objednatel“

a

AL LOGIC, s.r.o.

se sídlem:Újezd 2175/9a, Prostějov 796 01
IČ: 26235978
DIČ:CZ26235978
zastoupená: Aleš Langer, jednatel společnosti
zapsaná v Obchodním rejstříku vedeném Krajským soudem v Brně, oddíl C, vložka 39225
bankovní spojení:ČSOB č.ú. 168932899/0300

na straně druhé jako „Zhotovitel“

(Uvedení zástupci obou stran prohlašují, že podle stanov nebo jiného obdobného organizačního předpisu jsou oprávněni tuto Smlouvu podepsat a k platnosti Smlouvy není třeba podpisu jiné osoby.)

tuto

Smlouvu o dílo

dle ust. 2586 a násl. Občanského zákoníku

I.

Předmět smlouvy

1. Předmětem této smlouvy o dílo je závazek zhotovitele provést pro objednatele řádně a včas dílo specifikované v odstavci 2. tohoto smluvního článku, poskytnout další plnění uvedená v této smlouvě včetně jejich budoucích změn a dodatků a převést za podmínek níže uvedených na objednatele vlastnické právo k dílu.

Objednatel se zavazuje při provádění díla řádně spolupůsobit a zhotoviteli řádně provedené dílo zaplatit za podmínek a v termínech touto smlouvou sjednaných.

2. Zhotovitel se zavazuje na vlastní nebezpečí a vlastní odpovědnost svým jménem k provedení díla, tak jak bylo dílo vymezeno v zadávací dokumentaci k veřejné „**Stavební úpravy v 1.NP – budova R2**“ (dále jen „**Dílo**“) identifikátor veřejné zakázky **VZ-2023-00638**.

3. Součástí díla je zajištění všech potřebných materiálů, pracovních sil, zařízení, služeb, produktů, nákladů na dodání díla a všech dalších činností nezbytných k řádnému provedení díla zhotovitelem.

4. Zhotovitel je povinen při realizaci díla postupovat s řádnou odbornou péčí a chránit zájmy objednatele podle svých nejlepších profesních znalostí a schopností.

5. Dojde-li při realizaci díla k jakýmkoliv změnám, doplňkům nebo rozšíření předmětu díla vyplývajících z objektivních podmínek při provádění díla, je zhotovitel povinen provést soupis těchto změn, doplňků nebo rozšíření, ocenit je podle jednotkových cen použitých pro návrh ceny díla a předložit soupis objednateli k písemnému odsouhlasení. Navýšení ceny díla musí být odsouhlaseno statutárními zástupci obou smluvních stran formou písemného dodatku k této smlouvě. Teprve potom má zhotovitel právo na realizaci těchto změn a na jejich úhradu. Pokud tak zhotovitel neučiní, má se za to, že práce a dodávky jím realizované byly v předmětu díla a v jeho ceně již zahrnuty.

6. Zhotovitel potvrzuje, že se v plném rozsahu seznámil s rozsahem a povahou díla, že jsou mu známy veškeré technické, kvalitativní a jiné podmínky, nezbytné k realizaci díla, a že disponuje takovými kapacitami a odbornými znalostmi, které jsou k provedení díla nezbytné.

7. Objednatel je povinen umožnit zhotoviteli přístup na místo zhotovení díla. Zhotovitel bere na vědomí, že v souladu s interními předpisy objednatele nese náklady související s vjezdem motorových vozidel do místa plnění.

II. Termín plnění

1. Zhotovitel provede práce a výkony k celkovému zhotovení sjednaného díla v termínu:
Termín zahájení: do 15 dnů od písemné výzvy objednatele na email zhotovitele **langer@allogic.cz** Tato výzva bude odeslána do 30 dnů od podpisu smlouvy. Zhotovitel je povinen předem oznámit objednateli konkrétní datum zahájení.
Termín ukončení : do 25 pracovních dnů ode dne zahájení

2. Termín plnění může být posunut pouze na straně objednatele, a to z provozních důvodů. Posunutí termínu musí být odsouhlaseno statutárními zástupci obou smluvních stran formou písemného, chronologicky očíslovaného dodatku k této smlouvě.

3. Pokud zhotovitel bude v prodlení s předáním díla, je povinen zaplatit objednateli smluvní pokutu ve výši 0,5% z ceny díla za každý jednotlivý den prodlení. Tímto není dotčeno právo objednatele na náhradu škody. Zhotovitel prohlašuje, že si je vědom zásadní nutnosti dodržení termínu řádného dokončení díla s ohledem na provozní a ekonomické potřeby objednatele. V případě, že objednateli vznikne z ujednání dle této smlouvy nárok na smluvní pokutu nebo jinou majetkovou sankci vůči zhotoviteli, je objednatel oprávněn tuto pokutu započítat na fakturu zhotovitele za provedené práce.

III. Cena díla a platební podmínky

1. Cena díla je stanovena dohodou smluvních stran ve výši:

Celková cena díla bez DPH **1037300,39Kč**

2. Cena díla je stanovena jako cena nejvýše přípustná, pevná, závazná a platná po celou dobu provádění díla. Cena zahrnuje provedení díla, včetně všech případně nezbytných a vyžadovaných revizí a zkoušek, nutných pro trvalý provoz, likvidaci odpadů, veškeré další náklady zhotovitele při provádění díla vyskytnuvší. Kvalitativní podmínky provádění díla jsou vymezeny právními předpisy a příslušnými technickými normami. Součástí díla je provedení všech příslušných zkoušek a revizí.

3. Objednatel neposkytuje zálohy. Cena díla je splatná na základě faktur prokazatelně doručených zhotovitelem objednateli. Cena díla bude objednatelem zhotoviteli hrazena bezhotovostním převodem na jeho bankovní účet uvedený v záhlaví této smlouvy. Za termín úhrady faktury je považován den odepsání příslušné částky z účtu objednatele. Splatnost je 60 dnů ode dne prokazatelného doručení faktury objednateli. Daňový doklad (faktura) musí být doručen na adresu objednatele nebo zaslán elektronicky na email fin@fnol.cz nejpozději do tří pracovních dnů od uskutečnění a protokolárního předání a převzetí díla. Každá faktura musí být samostatným emailem ve formátu PDF včetně standardu ISDOC (Information System Document - standard pro elektronickou fakturaci v České republice), nedohodnou-li se smluvní strany jinak. Faktura ve standardu ISDOC může být přiložena i samostatně mimo PDF. Použitá verze ISDOC musí být ve verzi 6.0.1. a vyšší. Nezbytnou přílohou faktury bude kopie protokolu o předání a převzetí díla potvrzená objednatelem v souladu s příslušným ustanovením Smlouvy. Každá jednotlivá faktura zhotovitele vystavená v rámci smluvního vztahu založeného touto smlouvou musí obsahovat identifikátor veřejné zakázky **VZ-2023-000638**.

4. Veškeré vícepráce, změny nebo rozšíření předmětu smlouvy, které nebyly uvedeny v zadávacích materiálech, musí být vždy před jejich realizací písemně odsouhlaseny objednatelem, včetně jejich ocenění. Pokud zhotovitel provede některé práce bez písemného souhlasu objednatele, má objednatel právo odmítnout jejich úhradu.

5. Zhotovitel garantuje, že dílo bude mít po stanovenou dobu předepsané vlastnosti. Při provádění díla budou použity pouze takové materiály, popřípadě technologie, jejichž použití je v ČR schváleno a mají příslušná osvědčení. Za případné nedostatky odpovídá zhotovitel, který v případě porušení příslušných právních předpisů nese veškerou odpovědnost za kvalitativní a materiální provedení díla a nese veškeré případné sankce.

6. Objednatel je oprávněn do odstranění vad a nedodělků, které by nebránily v užívání díla pozastavit platbu ve výši 10% z celkové ceny díla.

7. V souladu s ustanovením §92e zákona o DPH č.235/2004 Sb. musí daňový doklad obsahovat sdělení, že výši daně je povinen doplnit a přiznat plátce, pro kterého se plnění uskutečňuje, včetně uvedení číselných kódů klasifikace produkce (CZ-CPA).

8. Zhotovitel se zavazuje plnit veškeré své finanční závazky vůči poddodavatelům, s kterými spolupracuje v rámci plnění předmětu smlouvy, bez prodlení. Objednatel si vyhrazuje právo požadovat po zhotoviteli prokázání splnění této jeho povinnosti. Poruší-li zhotovitel svůj závazek dle první věty tohoto odstavce, tzn. dostane-li se zhotovitel do prodlení se splněním některého svého finančního závazku vůči některému ze svých poddodavatelů, vznikne objednateli právo uspokojit pohledávku konkrétního poddodavatele zhotovitele přímo, přičemž o takto uhrazenou částku bude ponížena cena dle této smlouvy.

IV. Provádění díla

1. Objednatel si vyhrazuje právo provádět průběžnou kontrolu zhotovovaného díla. Zhotovitel je povinen zabezpečit podmínky pro tuto kontrolu. Ve smyslu § 157 Stavebního zákona, povede zhotovitel na stavbě stavební deník ode dne převzetí staveniště až do doby odstranění vad a nedodělků. Tento stavební deník musí být na stavbě objednateli přístupný po celou dobu provádění díla.

2. Zhotovitel je povinen při realizaci díla dodržovat veškeré ČSN, bezpečnostní, požární a jiné předpisy, které se týkají jeho činnosti. V případě porušení tohoto ustanovení je zhotovitel povinen zaplatit objednateli smluvní pokutu ve výši 0,5% z celkové ceny díla za každý jednotlivý případ. Pokud porušením těchto předpisů vznikne jakákoliv škoda/újma, nese veškeré vzniklé náklady zhotovitel. Nárok na zaplacení smluvní pokuty se nedotýká nároku na náhradu škody / újmy.

3. Zhotovitel v plné míře zodpovídá za bezpečnost a ochranu zdraví všech osob, které se podílejí na provedení díla.

4. O předání staveniště bude sepsán protokol, který se podpisem oběma smluvními stranami stane nedílnou součástí této smlouvy. Zhotovitel se zavazuje udržovat na převzatém staveništi pořádek a čistotu, průběžně odstraňovat odpady a nečistoty vzniklé jeho činností, vhodně staveniště zabezpečit, zajistit úklid a likvidaci všech odpadů ze své činnosti po dokončení díla a při odstraňování případných vad a nedodělků. Pokud tyto povinnosti nebudou zhotovitelem plněny i přes písemnou výzvu, je objednatel oprávněn zajistit je a nezbytně nutné náklady uplatňovat u zhotovitele.

5. Zhotovitel se zavazuje zajistit povolení k případnému zásahu veřejného prostranství a rozkopávkám v souladu s projektem stavby. O povolení požádá zhotovitel vlastním jménem a za dodržení podmínek stanovených v povolení plně odpovídá. Součástí závazku zhotovitele provést dílo je také:

- a) vybudování zařízení staveniště vč. zajištění skládky přebytečného materiálu; poplatky s tím související hradí zhotovitel;
- b) zabezpečení staveniště a zařízení staveniště v rozsahu odpovídajícím obecným požadavkům na staveniště a jeho bezpečnost vč. střežení a protipožárních opatření; jakékoliv ztráty nebo škody vzniklé na stavebních materiálech, dílech nebo celé stavbě, až do předání stavby jdou k tíži zhotovitele;
- c) povinnost zhotovit dílo s odbornou péčí s využitím patřičných a odborných dovedností a péče a v souladu s veškerou relevantní právní úpravou, technickými normami, požadavky správců inženýrských sítí, platnými vyhláškami obce a ustanovením této Smlouvy; dodržení těchto povinností doloží zhotovitel na požádání objednatele příslušnými povoleními, atesty, certifikáty výrobců apod.
- d) povinnost prokazatelně písemně vyzvat objednatele minimálně tři dny předem k prohlídce zakrývaných částí díla; nedostaví-li se objednatel přes tuto výzvu, může zhotovitel pokračovat v pracích i bez prohlídky zakrývaných částí stavby, a to za současného pořízení fotodokumentace zakrývaných částí díla; pořízená fotodokumentace je součástí této smlouvy;
- e) vyklizení staveniště současně s předáním a převzetím díla.

6. Zhotovitel se zavazuje umožnit jiným dodavatelům Objednatele tj. dalším osobám mimo subdodavatele Zhotovitele vstup na staveniště, a to za účelem splnění jejich dodávek vůči Objednateli, to vše za předpokladu, že takovému vstupu s uvedeným účelem nebrání vážné překážky spočívající v ohrožení života a zdraví vstupujících, ohrožení majetku Objednatele a dodávek, jež mají být v prostoru staveniště umístěny nebo přes tento prostor transportovány. Bude-li Zhotovitel postupovat v rozporu s tímto ustanovením, je povinen nahradit Objednateli či jeho dodavatelům veškeré škody, které jim v důsledku tohoto vzniknou (škody/újmy/ušlý zisk). Existenci vážných překážek je Zhotovitel

povinen na výzvu Objednatele náležitě doložit, když pouze obecné tvrzení o jejich existenci není dostačující.

7. Zhotovitel odpovídá za bezpečnost a ochranu zdraví všech osob v prostoru staveniště a je povinen zabezpečit jejich vybavení ochrannými pomůckami. Zhotovitel se zavazuje dodržovat hygienické předpisy obecné dle právních předpisů a také předpisy objednatele.

8. Zhotovitel odpovídá za řádné skladování a ochranu stavebních materiálů a výrobků. Poškozené či vadné materiály a výrobky nesmí být použity při provádění díla. Stane-li se tak nese zhotovitel veškeré náklady a škody s tím spojené.

9. Zhotovitel se zavazuje nahradit škody, pokud k nim dojde při provádění díla, a to jak vůči objednateli, tak i vůči jiným subjektům z titulu opomenutí, nedbalosti nebo neplnění podmínek vyplývajících ze zákona.

V.

Předání díla

1. Dílo se považuje za dokončené dnem protokolárního předání zhotovitelem a jeho převzetí objednatelem, a to bez vad a nedodělků. Součástí splnění díla je provedení všech zkoušek stanovených příslušnými předpisy a normami dle potřeby použitých technologií a stavu místa provedení díla, jak je uvedeno v čl. III.

2. O předání a převzetí předmětu díla sepíší smluvní strany předávací protokol. Zhotovitel písemně vyzve objednatele k protokolárnímu převzetí díla nejpozději 3 pracovní dny předem. V předávacím protokolu se uvedou i případné vady a nedodělky spolu s uvedením termínu, do kterého budou závazně zhotovitelem na jeho náklady odstraněny. Předávací protokol musí obsahovat zejména specifikaci smluvních stran, specifikaci předávané etapy díla včetně ceny, datum předání a podpisy oprávněných zástupců obou smluvních stran.

3. Objednatel si vyhrazuje právo nepřevzít dílo, pokud vykazuje vady a nedodělky.

VI.

Záruka, odpovědnost za vady

1. Nebezpečí škod na zhotoveném díle nebo jeho ucelených částech nese zhotovitel od zahájení provádění díla až do jeho dokončení a protokolárního předání díla objednateli. Zhotovitel prohlašuje, že má pro tyto účely sjednáno pojištění v dostatečné výši.

2. Zhotovitel poskytuje za dílo specifikované v čl. I. této smlouvy záruku v délce **60 měsíců** od protokolárního předání díla (příp. jeho poslední části) objednateli. Po tuto dobu zhotovitel odpovídá za vady, které objednatel zjistil a reklamoval. Vznikne-li škoda v příčinné souvislosti s vadou díla, zhotovitel je povinen objednateli uhradit škodu v plné výši.

3. Objednatel je povinen reklamovat vady písemně. V reklamaci musí být vady popsány a uvedeno, jak se projevují. Objednatel se zavazuje zjištěné vady oznámit zhotoviteli e-mailem na: lander@allogic.cz, nebo doporučeným dopisem zaslaným na adresu sídla zhotovitele uvedenou v záhlaví této smlouvy, případně na jinou zhotovitelem písemně sdělenou adresu.

4. Zhotovitel je povinen nejpozději do 2 pracovních dnů po obdržení reklamace zjištěné vady na své náklady odstranit. Nenastoupí-li zhotovitel k odstranění reklamované vady v takto dohodnuté lhůtě, je objednatel oprávněn odstranit vady sám, popřípadě prostřednictvím třetí osoby na náklady zhotovitele.

5. Objevili-li se v průběhu záruční doby na díle vada, záruční doba se prodlouží o dobu v délce doby od oznámení vady do odstranění vady.

VII. Závěrečná ujednání

1. Tuto smlouvu je objednatel oprávněn jednostranně ukončit písemnou výpovědí s dvouměsíční výpovědní dobou, která začne běžet 1. dnem měsíce následujícího po měsíci, v němž byla výpověď doručena zhotoviteli.

2. Objednatel je oprávněn od této smlouvy jednostranně odstoupit v případě, že ze strany zhotovitele dojde k podstatnému porušení jeho smluvních povinností. K odstoupení od smlouvy v takovémto případě dojde na základě písemného oznámení objednatele doručeného zhotoviteli. V pochybnostech se má za to, že k doručení oznámení o odstoupení došlo 3 dnem po jeho odeslání. Důvodem pro odstoupení ze strany objednatele je zejména porušení povinností zhotovitele spočívající v nenastoupení provádění díla ve stanoveném termínu a provádění díla (postupem, materiály) v rozporu s právními předpisy.

3. Tuto smlouvu lze měnit pouze dohodou obou smluvních stran obsaženou v písemném, chronologicky očíslovaném dodatku k této smlouvě o dílo.

4. Smluvní strany se zavazují, že případné spory vyplývající z této smlouvy budou řešit především vzájemnou dohodou. Nedojde-li k dohodě, budou případné spory řešeny u místně a věcně příslušného soudu ČR.

5. Právní vztahy touto smlouvou neupravené se řídí platným právním řádem ČR, zejména pak zákonem č. 89/2012 Sb. občanským zákoníkem.

6. Tuto smlouvu nelze dále postupovat, jakož ani pohledávky z ní vyplývající. Kvitance za částečné plnění a vracení dlužných úpisů s účinky kvitance se vylučují.

7. Použití § 577 zák. č. 89/2012 Sb., občanský zákoník se vylučuje. Určení množství, časového, územního nebo jiného rozsahu ve smlouvě je pevně určeno autonomní dohodou smluvních stran a soud není oprávněn do smlouvy jakkoli zasahovat.

8. Dle § 1765 zák. č. 89/2012 Sb., občanského zákoníku, na sebe zhotovitel převzal nebezpečí změny okolností. Před uzavřením smlouvy strany zvážily plně hospodářskou, ekonomickou i faktickou situaci a jsou si plně vědomy okolností smlouvy, jakož i okolností, které mohou po uzavření této smlouvy nastat.

9. Použití ustanovení § 557, § 1726, § 1728, § 1729, § 1740 odst. 3, § 1744, § 1757 odst. 2, 3, § 1770, § 1950, zák. č. 89/2012 Sb., občanského zákoníku, se vylučuje.

10. Tato smlouva nabývá platnosti dnem jejího podpisu oběma smluvními stranami.

11. Smluvní strany prohlašují, že si smlouvu přečetly a na důkaz souhlasu s jejím písemným zněním připojují na její závěr dle své svobodné, vážné a pravé vůle své vlastnoruční podpisy.

12. Nedílnou součástí této smlouvy tvoří přílohy:

- Příloha č.1 – PD + výkaz výměr

V Prostějově dne

V Olomouci dne.....

.....
zhotovitel

.....
objednatel

KRYCÍ LIST SOUPISU PRACÍ

Stavba:

Výměna pohledů v 1NP budova KÚČOCH

KSO:

Místo: Budova KÚČOCH

CC-CZ:

Datum: 14. 2. 2022

Zadavatel:

FNOL

IČ:

DIČ:

Uchazeč:

ALLOGIC s.r.o., Újezd 2175/9a, 796 01 Prostějov

IČ:

26235978

DIČ:

CZ26235978

Projektant:

Ing. Martin Trokan

IČ:

DIČ:

Zpracovatel:

Tomáš Slíva

IČ:

DIČ:

Poznámka:

Cena bez DPH

480 549,49

	Základ daně	Sazba daně	Výše daně
DPH základní	480 549,49	21,00%	100 915,39
DPH snížená	0,00	15,00%	0,00

Cena s DPH

v CZK

581 464,88

Projektant

Zpracovatel

Datum a podpis:

Razítko

Datum a podpis:

Razítko

Objednavatel

Uchazeč

Datum a podpis:

Razítko

Datum a podpis:

Razítko

REKAPITULACE ČLENĚNÍ SOUPISU PRACÍ

Stavba:

Výměna podhledů v 1NP budova KÚČOCH

Místo: Budova KÚČOCH
Zadavatel: FNOL
Uchazeč: ALLOGIC s.r.o., Újezd 2175/9a, 796 01 Prostějov

Datum: 14. 2. 2022
Projektant: Ing. Martin Trokan
Zpracovatel: Tomáš Slíva

Kód dílu - Popis

Cena celkem [CZK]

Náklady ze soupisu prací

480 549,49

HSV - Práce a dodávky HSV	70 768,34
3 - Svislé a kompletní konstrukce	919,10
6 - Úpravy povrchů, podlahy a osazování výplní	43 936,43
9 - Ostatní konstrukce a práce, bourání	12 862,56
997 - Přesun sutě	10 098,70
998 - Přesun hmot	2 951,55
PSV - Práce a dodávky PSV	409 781,15
721 - Zdravotnicka - vnitřní kanalizace	1 061,20
722 - Zdravotnicka - vnitřní vodovod	5 916,15
725 - Zdravotnicka - zařizovací předměty	15 703,47
763 - Konstrukce suché výstavby	107 988,57
766 - Konstrukce truhlářské	27 608,21
771 - Podlahy z dlaždic	11 738,56
776 - Podlahy povlakové	113 814,60
781 - Dokončovací práce - obklady	64 278,23
783 - Dokončovací práce - nátěry	1 587,46
784 - Dokončovací práce - malby a tapety	60 084,70

SOUPIS PRACÍ

Stavba:

Výměna podhledů v 1NP budova KÚČOCH

Místo: Budova KÚČOCH

Datum: 14. 2. 2022

Zadavatel: FNOL

Projektant: Ing. Martin Trokan

Uchazeč: ALLOGIC s.r.o., Újezd 2175/9a, 796 01 Prostějov

Zpracovatel: Tomáš Slíva

PČ	Typ	Kód	Popis	MJ	Množství	J.cena [CZK]	Cena celkem [CZK]
----	-----	-----	-------	----	----------	--------------	-------------------

Náklady soupisu celkem

480 549,49

D	HSV	Práce a dodávky HSV					70 768,34
D	3	Svislé a kompletní konstrukce					919,10
1	K	342272245	Příčka z pórobetonových hladkých tvárců na tenkovrstvou maltu tl 150 mm	m2	1,300	707,00	919,10
	VV		Púdorys 1NP - Návrh v.č. 3				
	VV		"Šatna - m.č.170 "				
	VV		(1,45-0,8)*2		1,300		
	VV		Součet		1,300		
D	6	Úpravy povrchů, podlahy a osazování výplní					43 936,43
2	K	612142001	Potažení vnitřních stěn sklovláknitým pleťem vtačeným do tenkovrstvé hmoty	m2	9,620	186,20	1 791,24
	VV		Púdorys 1NP - Návrh v.č. 3				
	VV		Zapravení luxfer				
	VV		3*0,6*2		3,600		
	VV		2,85*0,6*2		3,420		
	VV		"Šatna - m.č.170 "				
	VV		(1,45-0,8)*2*2		2,600		
	VV		Součet		9,620		
3	K	612311131	Potažení vnitřních stěn vápenným štukem tloušťky do 3 mm	m2	29,645	119,70	3 548,51
	VV		Púdorys 1NP - Návrh v.č. 3				
	VV		"WC ženy předsíň - m.č. 120 "				
	VV		(1,5+1,5+1,2+1,2)*0,25		1,350		
	VV		"WC muži předsíň - m.č. 130 "				
	VV		(1,5+1,5+1,45+1,45)*0,25		1,475		
	VV		"WC ženy - m.č. 140 "				
	VV		(1,2+1,2+0,9+0,9)*0,25		1,050		
	VV		"WC muži - m.č. 150 "				
	VV		(1,2+1,2+0,9+0,9)*0,25		1,050		
	VV		Zapravení luxfer				
	VV		3*0,6*2		3,600		
	VV		2,85*0,6*2		3,420		
	VV		Ytongová příčka				
	VV		"Šatna - m.č.170 "				
	VV		(1,45-0,8)*2*2		2,600		
	VV		Obložení				
	VV		Púdorys 1NP - Návrh v.č. 3				
	VV		Demontáž obložení				
	VV		"Šatna - m.č. 170 "				
	VV		3,65*2		7,300		
	VV		3,9*2		7,800		
	VV		Součet		29,645		
4	K	612321121	Vápenocementová omítka hladká jednovrstvá vnitřních stěn nanášená ručně	m2	62,200	195,30	12 147,66
	VV		Púdorys 1NP - Návrh v.č. 3				
	VV		"WC ženy předsíň - m.č. 120 "				
	VV		(1,5+1,5+1,2+1,2)*2,4		12,960		
	VV		-0,6*2*2		-2,400		
	VV		"WC muži předsíň - m.č. 130 "				
	VV		(1,5+1,5+1,45+1,45)*2,4		14,160		
	VV		-0,6*2*2		-2,400		
	VV		"WC ženy - m.č. 140 "				
	VV		(1,2+1,2+0,9+0,9)*2,4		10,080		
	VV		-0,6*2		-1,200		
	VV		"WC muži - m.č. 150 "				
	VV		(1,2+1,2+0,9+0,9)*2,4		10,080		
	VV		-0,6*2		-1,200		
	VV		Zapravení luxfer				
	VV		3*0,6*2		3,600		
	VV		2,85*0,6*2		3,420		
	VV		Demontáž obložení				
	VV		"Šatna - m.č. 170 "				
	VV		3,65*2		7,300		
	VV		3,9*2		7,800		
	VV		Součet		62,200		
5	K	612321191	Příplatek k vápenocementové omítce vnitřních stěn za každých dalších 5 mm tloušťky ručně	m2	62,200	58,59	3 644,30

PČ	Typ	Kód	Popis	MJ	Množství	J.cena [CZK]	Cena celkem [CZK]
6	K	612325302	Vápenocementová štuková omítka ostění nebo nadpraží	m2	15,400	646,80	9 960,72
	VV		Půdorys 1NP - Návrh v.č. 3				
	VV		"WC ženy předsíň - m.č. 120 " 0,6*2*2		2,400		
	VV		"WC muži předsíň - m.č. 130 " 0,6*2*2		2,400		
	VV		"WC ženy - m.č. 140 " 0,6*2*2		2,400		
	VV		"WC muži - m.č. 150 " 0,6*2*2		2,400		
	VV		" Šatna - m.č.170 " 1,45*2*2		5,800		
	VV		Součet		15,400		
7	K	642944121	Osazování ocelových zárubní dodatečné pl do 2,5 m2	kus	5,000	548,80	2 744,00
	VV		Půdorys 1NP - Návrh v.č. 3				
	VV		"WC ženy předsíň - m.č. 120 " 1		1,000		
	VV		"WC muži předsíň - m.č. 130 " 1		1,000		
	VV		"WC ženy - m.č. 140 " 1		1,000		
	VV		"WC muži - m.č. 150 " 1		1,000		
	VV		" Šatna - m.č.170 " 1		1,000		
	VV		Součet		5,000		
8	M	55331485	záruběň jednokřídlá ocelová pro zdění tl stěny 110-150mm rozměru 600/1970, 2100mm	kus	4,000	2 010,00	8 040,00
	P		Poznámka k položce: YH, YH s drážkou, YZP				
	VV		Půdorys 1NP - Návrh v.č. 3				
	VV		"WC ženy předsíň - m.č. 120 " 1		1,000		
	VV		"WC muži předsíň - m.č. 130 " 1		1,000		
	VV		"WC ženy - m.č. 140 " 1		1,000		
	VV		"WC muži - m.č. 150 " 1		1,000		
	VV		Součet		4,000		
9	M	55331487	záruběň jednokřídlá ocelová pro zdění tl stěny 110-150mm rozměru 800/1970, 2100mm	kus	1,000	2 060,00	2 060,00
	P		Poznámka k položce: YH, YH s drážkou, YZP				
	VV		Půdorys 1NP - Návrh v.č. 3				
	VV		" Šatna - m.č.170 " 1		1,000		
	VV		Součet		1,000		
	D	9	Ostatní konstrukce a práce, bourání				12 862,56
10	K	949101111	Lešení pomocné pro objekty pozemních staveb s lešeňovou podlahou v do 1,9 m zatížení do 150 kg/m2	m2	179,720	44,52	8 001,13
	VV		Půdorys 1NP - Návrh v.č. 3				
	VV		" zasedací místnost - m.č. 080 " 53,03		53,030		
	VV		" knihovna - m.č.090 " 22,02		22,020		
	VV		" učebna - m.č. 100 " 52,82		52,820		
	VV		" Chodba - m.č. 110 " 8,66		8,660		
	VV		" Stážovna - m.č. 160 " 19,48		19,480		
	VV		" Šatna - m.č. 170 " 17,57		17,570		
	VV		"WC ženy předsíň - m.č. 120 " 1,8		1,800		
	VV		"WC muži předsíň - m.č. 130 " 2,18		2,180		
	VV		"WC ženy - m.č. 140 " 1,08		1,080		
	VV		"WC muži - m.č. 150 " 1,08		1,080		
	VV		Součet		179,720		
11	K	968072455	Vybourání kovových dveřních zárubní pl do 2 m2	m2	7,700	269,50	2 075,15
	VV		Půdorys 1NP - Návrh v.č. 3				
	VV		"WC ženy předsíň - m.č. 120 " 0,6*2		1,200		
	VV		"WC muži předsíň - m.č. 130 " 0,6*2		1,200		
	VV		"WC ženy - m.č. 140 " 0,6*2		1,200		
	VV		"WC muži - m.č. 150 " 0,6*2		1,200		
	VV		" Šatna - m.č.170 " 1,45*2		2,900		
	VV		Součet		7,700		
12	K	978013191	Otlučení (osekání) vnitřní vápenné nebo vápenocementové omítky stěn v rozsahu přes 50 do 100 %	m2	37,200	74,90	2 786,28
	VV		Půdorys 1NP - Návrh v.č. 3				
	VV		"WC ženy předsíň - m.č. 120 "				
	VV		(1,5+1,5+1,2+1,2)*2,4		12,960		
	VV		-0,6*2*2		-2,400		
	VV		"WC muži předsíň - m.č. 130 "				
	VV		(1,5+1,5+1,45+1,45-0,6-0,6)*2,4		11,280		
	VV		-0,6*2*2		-2,400		
	VV		"WC ženy - m.č. 140 "				
	VV		(1,2+1,2+0,9+0,9)*2,4		10,080		
	VV		-0,6*2		-1,200		
	VV		"WC muži - m.č. 150 "				
	VV		(1,2+1,2+0,9+0,9)*2,4		10,080		
	VV		-0,6*2		-1,200		
	VV		Součet		37,200		
	D	997	Přesun sutě				10 098,70
13	K	997013211	Vnitrostaveništní doprava suti a vybouraných hmot pro budovy v do 6 m ručně	t	4,667	649,60	3 031,68

PČ	Typ	Kód	Popis	MJ	Množství	J.cena [CZK]	Cena celkem [CZK]
14	K	997013219	Příplatek k vnitrostaveništní dopravě suti a vybouraných hmot za zvětšenou dopravu suti ZKD 10 m	t	4,667	69,79	325,71
15	K	997013501	Odvoz suti a vybouraných hmot na skládku nebo meziskládku do 1 km se složením	t	4,667	219,80	1 025,81
16	K	997013509	Příplatek k odvozu suti a vybouraných hmot na skládku ZKD 1 km přes 1 km	t	4,667	9,59	44,76
17	K	997013631	Poplatek za uložení na skládce (skládkovné) stavebního odpadu směsného kód odpadu 17 09 04	t	4,336	1 155,00	5 008,08
	VV		4,667-0,331		4,336		
	VV		Součet		4,336		
18	K	997013813	Poplatek za uložení na skládce (skládkovné) stavebního odpadu z plastických hmot kód odpadu 17 02 03	t	0,331	2 002,00	662,66
	D	998	Přesun hmot				2 951,55
19	K	998017001	Přesun hmot s omezením mechanizace pro budovy v do 6 m	t	2,557	707,00	1 807,80
20	K	998018011	Příplatek k ručnímu přesunu hmot pro budovy za zvětšený přesun ZKD 100 m	t	2,557	447,30	1 143,75
	D	PSV	Práce a dodávky PSV				409 781,15
	D	721	Zdravotechnika - vnitřní kanalizace				1 061,20
21	K	721171913	Potrubí z PP propojení potrubí DN 50	kus	2,000	203,00	406,00
	VV		Púdorys 1NP - Návrh v.č. 3				
	VV		"WC ženy předsíň - m.č. 120 " 1		1,000		
	VV		"WC muži předsíň - m.č. 130 " 1		1,000		
	VV		Součet		2,000		
22	K	721171915	Potrubí z PP propojení potrubí DN 110	kus	2,000	327,60	655,20
	VV		Púdorys 1NP - Návrh v.č. 3				
	VV		"WC ženy - m.č. 140 "1		1,000		
	VV		"WC muži - m.č. 150 " 1		1,000		
	VV		Součet		2,000		
	D	722	Zdravotechnika - vnitřní vodovod				5 916,15
23	K	722131932	Potrubí pozinkované závitové propojení potrubí DN 20	kus	6,000	295,40	1 772,40
	VV		Púdorys 1NP - Návrh v.č. 3				
	VV		"WC ženy předsíň - m.č. 120 " 1+1		2,000		
	VV		"WC muži předsíň - m.č. 130 " 1+1		2,000		
	VV		"WC ženy - m.č. 140 "1		1,000		
	VV		"WC muži - m.č. 150 " 1		1,000		
	VV		Součet		6,000		
24	K	722174002	Potrubí vodovodní plastové PPR svar polyfúze PN 16 D 20x2,8 mm	m	6,000	254,80	1 528,80
25	K	722179191	Příplatek k rozvodu vody z plastů za malý rozsah prací na zakázce do 20 m	soubor	4,000	274,40	1 097,60
26	K	722181111	Ochrana vodovodního potrubí plstěnými pásy DN do 20 mm	m	6,000	64,33	385,98
27	K	722201111	Nástěnka pro výtokový ventil G 1/2" s jedním závitem	kus	2,000	188,30	376,60
28	K	722201211	Nástěnka pro baterii G 1/2" s jedním závitem	pár	2,000	375,20	750,40
29	K	998722101	Přesun hmot tonážní pro vnitřní vodovod v objektech v do 6 m	t	0,009	485,80	4,37
	D	725	Zdravotechnika - zařízení předměty				15 703,47
30	K	725110811	Demontáž klozetů splachovací s nádrží	soubor	2,000	171,50	343,00
	VV		Púdorys 1NP - Návrh v.č. 3				
	VV		"WC ženy - m.č. 140 "1		1,000		
	VV		"WC muži - m.č. 150 " 1		1,000		
	VV		Součet		2,000		
31	K	725112171	Kombi klozet s hlubokým splachováním odpad vodorovný	soubor	2,000	3 000,00	6 000,00
	VV		Púdorys 1NP - Návrh v.č. 3				
	VV		"WC ženy - m.č. 140 "1		1,000		
	VV		"WC muži - m.č. 150 " 1		1,000		
	VV		Součet		2,000		
32	K	725210821	Demontáž umyvadel bez výtokových armatur	soubor	2,000	113,40	226,80
	VV		Púdorys 1NP - Návrh v.č. 3				
	VV		"WC ženy předsíň - m.č. 120 " 1		1,000		
	VV		"WC muži předsíň - m.č. 130 " 1		1,000		
	VV		Součet		2,000		
33	K	725211701	Umývátko keramické bílé stěnové šířky 400 mm připevněné na stěnu šrouby	soubor	2,000	2 500,00	5 000,00
	VV		Púdorys 1NP - Návrh v.č. 3				
	VV		"WC ženy předsíň - m.č. 120 " 1		1,000		
	VV		"WC muži předsíň - m.č. 130 " 1		1,000		
	VV		Součet		2,000		

PČ	Typ	Kód	Popis	MJ	Množství	J.cena [CZK]	Cena celkem [CZK]
34	K	725822613	Baterie umyvadlová stojánková páková s výpustí	soubor	2,000	1 792,00	3 584,00
35	K	725861102	Zápachová uzávěrka pro umyvadla DN 40	kus	2,000	239,40	478,80
36	K	998725101	Přesun hmot tonážní pro zařizovací předměty v objektech v do 6 m	t	0,081	566,30	45,87
37	K	998725192	Příplatek k přesunu hmot tonážní 725 za zvětšený přesun do 100 m	t	0,081	308,70	25,00
D 763			Konstrukce suché výstavby				107 988,57
38	K	763131451	SDK podhled deska 1xH2 12,5 bez izolace dvouvrstvá spodní kce profil CD+UD	m2	6,140	645,40	3 962,76
	VV		Púdorys 1NP - Návrh v.č. 3				
	VV		"WC ženy předsíň - m.č. 120 " 1,8		1,800		
	VV		"WC muži předsíň - m.č. 130 " 2,18		2,180		
	VV		"WC ženy - m.č. 140 " 1,08		1,080		
	VV		"WC muži - m.č. 150 " 1,08		1,080		
	VV		Součet		6,140		
39	K	763135101	Montáž SDK kazetového podhledu z kazet 600x600 mm na zavěšenou viditelnou nosnou konstrukci	m2	173,580	338,80	58 808,90
	VV		Púdorys 1NP - Návrh v.č. 3				
	VV		" zasedací místnost - m.č. 080 " 53,03		53,030		
	VV		" knihovna - m.č.090 " 22,02		22,020		
	VV		" učebna - m.č. 100 " 52,82		52,820		
	VV		" Chodba - m.č. 110 " 8,66		8,660		
	VV		" Stážovna - m.č. 160 " 19,48		19,480		
	VV		" Šatna - m.č. 170 " 17,57		17,570		
	VV		Součet		173,580		
40	M	59030596	podhled kazetový demontovatelný bílý pískový bez děrování hrana rovná tl 8mm 600x600mm	m2	182,259	175,00	31 895,33
	VV		173,58*1,05 Přeypočtené koeficientem množství		182,259		
41	K	763164511	SDK obklad kci tvaru L š do 0,4 m desky 1xA 12,5	m	29,450	379,40	11 173,33
	VV		Úprava SDK podhledu zakončení do prostoru				
	VV		Púdorys 1NP - Návrh v.č. 3				
	VV		" zasedací místnost - m.č. 080 " 8,7		8,700		
	VV		" knihovna - m.č.090 " 3,1		3,100		
	VV		" učebna - m.č. 100 " 8,925		8,925		
	VV		" Stážovna - m.č. 160 " 5,75		5,750		
	VV		" Šatna - m.č. 170 " 2,975		2,975		
	VV		Součet		29,450		
42	K	998763301	Přesun hmot tonážní pro sádkartonové konstrukce v objektech v do 6 m	t	1,536	812,00	1 247,23
43	K	998763391	Příplatek k přesunu hmot tonážní 763 SDK za zvětšený přesun do 100 m	t	1,536	586,60	901,02
D 766			Konstrukce truhlářské				27 608,21
44	K	766411811	Demontáž truhlářského obložení stěn z panelů plochy do 1,5 m2	m2	15,100	86,80	1 310,68
	VV		Púdorys 1NP - Návrh v.č. 3				
	VV		Demontáž obložení				
	VV		" Šatna - m.č. 170 "				
	VV		3,65*2		7,300		
	VV		3,9*2		7,800		
	VV		Součet		15,100		
45	K	766411822	Demontáž truhlářského obložení stěn podkladových roštů	m2	15,100	29,26	441,83
46	K	766421811	Demontáž truhlářského obložení podhledů z panelů plochy do 1,5 m2	m2	6,140	105,00	644,70
	VV		Púdorys 1NP - Návrh v.č. 3				
	VV		"WC ženy předsíň - m.č. 120 " 1,8		1,800		
	VV		"WC muži předsíň - m.č. 130 " 2,18		2,180		
	VV		"WC ženy - m.č. 140 " 1,08		1,080		
	VV		"WC muži - m.č. 150 " 1,08		1,080		
	VV		Součet		6,140		
47	K	766421822	Demontáž truhlářského obložení podhledů podkladových roštů	m2	6,140	30,94	189,97
48	K	766660001	Montáž dveřních křídel otvíravých jednokřídlových š do 0,8 m do ocelové zárubně	kus	5,000	581,70	2 908,50
	VV		Púdorys 1NP - Návrh v.č. 3				
	VV		"WC ženy předsíň - m.č. 120 " 1		1,000		
	VV		"WC muži předsíň - m.č. 130 " 1		1,000		
	VV		"WC ženy - m.č. 140 " 1		1,000		
	VV		"WC muži - m.č. 150 " 1		1,000		
	VV		" Šatna - m.č.170 " 1		1,000		
	VV		Součet		5,000		
49	M	MSN.0027224.U RS	dveře interiérové jednokřídlé plné, DTD, CPL standard, 60x197	kus	4,000	3 905,66	15 622,64
	VV		Púdorys 1NP - Návrh v.č. 3				
	VV		"WC ženy předsíň - m.č. 120 " 1		1,000		
	VV		"WC muži předsíň - m.č. 130 " 1		1,000		
	VV		"WC ženy - m.č. 140 " 1		1,000		
	VV		"WC muži - m.č. 150 " 1		1,000		

PČ	Typ	Kód	Popis	MJ	Množství	J.cena [CZK]	Cena celkem [CZK]
	VV		Součet		4,000		
50	M	MSN.0027226.U RS	dveře interiérové jednokřídlé plné, DTD, CPL standard, 80x197	kus	1,000	3 939,72	3 939,72
	VV		Púdorys 1NP - Návrh v.č. 3				
	VV		"Šatna - m.č.170 " 1		1,000		
	VV		Součet		1,000		
51	K	766660711	Montáž dveřních křídel jednokřídlých dokování závěsů na universální zárubeň	kus	5,000	206,50	1 032,50
	VV		Púdorys 1NP - Návrh v.č. 3				
	VV		"WC ženy předsíň - m.č. 120 " 1		1,000		
	VV		"WC muži předsíň - m.č. 130 " 1		1,000		
	VV		"WC ženy - m.č. 140 " 1		1,000		
	VV		"WC muži - m.č. 150 " 1		1,000		
	VV		"Šatna - m.č.170 " 1		1,000		
	VV		Součet		5,000		
52	K	766660729	Montáž dveřního interiérového kování - štítku s klikou	kus	5,000	130,90	654,50
53	M	54914620	kování dveřní vrchní klika včetně rozet a montážního materiálu R PZ nerez PK	kus	5,000	146,30	731,50
54	K	998766101	Přesun hmot tonážní pro kce truhlářské v objektech v do 6 m	t	0,090	707,00	63,63
55	K	998766192	Příplatek k přesunu hmot tonážní 766 za zvětšený přesun do 100 m	t	0,090	756,00	68,04
	D	771	Podlahy z dlaždic				11 738,56
56	K	771111011	Vysátí podkladu před pokládkou dlažby	m2	6,140	10,99	67,48
	VV		Púdorys 1NP - Návrh v.č. 3				
	VV		"WC ženy předsíň - m.č. 120 " 1,8		1,800		
	VV		"WC muži předsíň - m.č. 130 " 2,18		2,180		
	VV		"WC ženy - m.č. 140 " 1,08		1,080		
	VV		"WC muži - m.č. 150 " 1,08		1,080		
	VV		Součet		6,140		
57	K	771121011	Nátěr penetrační na podlahu	m2	6,140	42,49	260,89
58	K	771151021	Samonivelační stěrka podlah pevnosti 30 MPa tl 3 mm	m2	6,140	193,90	1 190,55
59	K	771573810	Demontáž podlah z dlaždic keramických lepených	m2	6,140	74,90	459,89
60	K	771574114	Montáž podlah keramických hladkých lepených flexibilním lepidlem přes 19 do 22 ks/m2	m2	6,140	394,80	2 424,07
	VV		Púdorys 1NP - Návrh v.č. 3				
	VV		"WC ženy předsíň - m.č. 120 " 1,8		1,800		
	VV		"WC muži předsíň - m.č. 130 " 2,18		2,180		
	VV		"WC ženy - m.č. 140 " 1,08		1,080		
	VV		"WC muži - m.č. 150 " 1,08		1,080		
	VV		Součet		6,140		
61	M	59761409	dlažba keramická slinutá protiskluzná do interiéru i exteriéru pro vysoké mechanické namáhání přes 9 do 12ks/m2	m2	7,000	400,40	2 802,80
62	K	771591112	Izolace pod dlažbu nátěrem nebo stěrkou ve dvou vrstvách	m2	6,140	284,90	1 749,29
63	K	771591115	Podlahy spárování silikonem	m	16,100	31,36	504,90
	VV		Púdorys 1NP - Návrh v.č. 3				
	VV		"WC ženy předsíň - m.č. 120 "1,5+1,5+1,2+1,2-0,6-0,6		4,200		
	VV		"WC muži předsíň - m.č. 130 " 1,5+1,5+1,45+1,45-0,6-0,6		4,700		
	VV		"WC ženy - m.č. 140 " 1,2+1,2+0,9+0,9-0,6		3,600		
	VV		"WC muži - m.č. 150 " 1,2+1,2+0,9+0,9-0,6		3,600		
	VV		Součet		16,100		
64	K	771591184	Podlahy pracnější řezání keramických dlaždic rovné	m	9,600	79,10	759,36
	VV		Púdorys 1NP - Návrh v.č. 3				
	VV		"WC ženy předsíň - m.č. 120 "1,5+1,2		2,700		
	VV		"WC muži předsíň - m.č. 130 " 1,5+1,2		2,700		
	VV		"WC ženy - m.č. 140 " 1,2+0,9		2,100		
	VV		"WC muži - m.č. 150 " 1,2+0,9		2,100		
	VV		Součet		9,600		
65	K	771591237	Montáž těsnícího pásu pro styčné nebo dilatační spáry	m	16,100	40,04	644,64
	VV		Púdorys 1NP - Návrh v.č. 3				
	VV		"WC ženy předsíň - m.č. 120 "1,5+1,5+1,2+1,2-0,6-0,6		4,200		
	VV		"WC muži předsíň - m.č. 130 " 1,5+1,5+1,45+1,45-0,6-0,6		4,700		
	VV		"WC ženy - m.č. 140 " 1,2+1,2+0,9+0,9-0,6		3,600		
	VV		"WC muži - m.č. 150 " 1,2+1,2+0,9+0,9-0,6		3,600		
	VV		Součet		16,100		
66	M	28355021	páska pružná těsnící hydroizolační š do 100mm	m	16,905	45,08	762,08
	VV		16,1*1,05 'Přepočtené koeficientem množství		16,905		
67	K	771592011	Čištění vnitřních ploch podlah nebo schodišť po položení dlažby chemickými prostředky	m2	6,140	18,34	112,61
	D	776	Podlahy povlakové				113 814,60
68	K	776111115	Broušení podkladu povlakových podlah před litím stěrky	m2	120,550	22,40	2 700,32
	VV		Púdorys 1NP - Návrh v.č. 3				

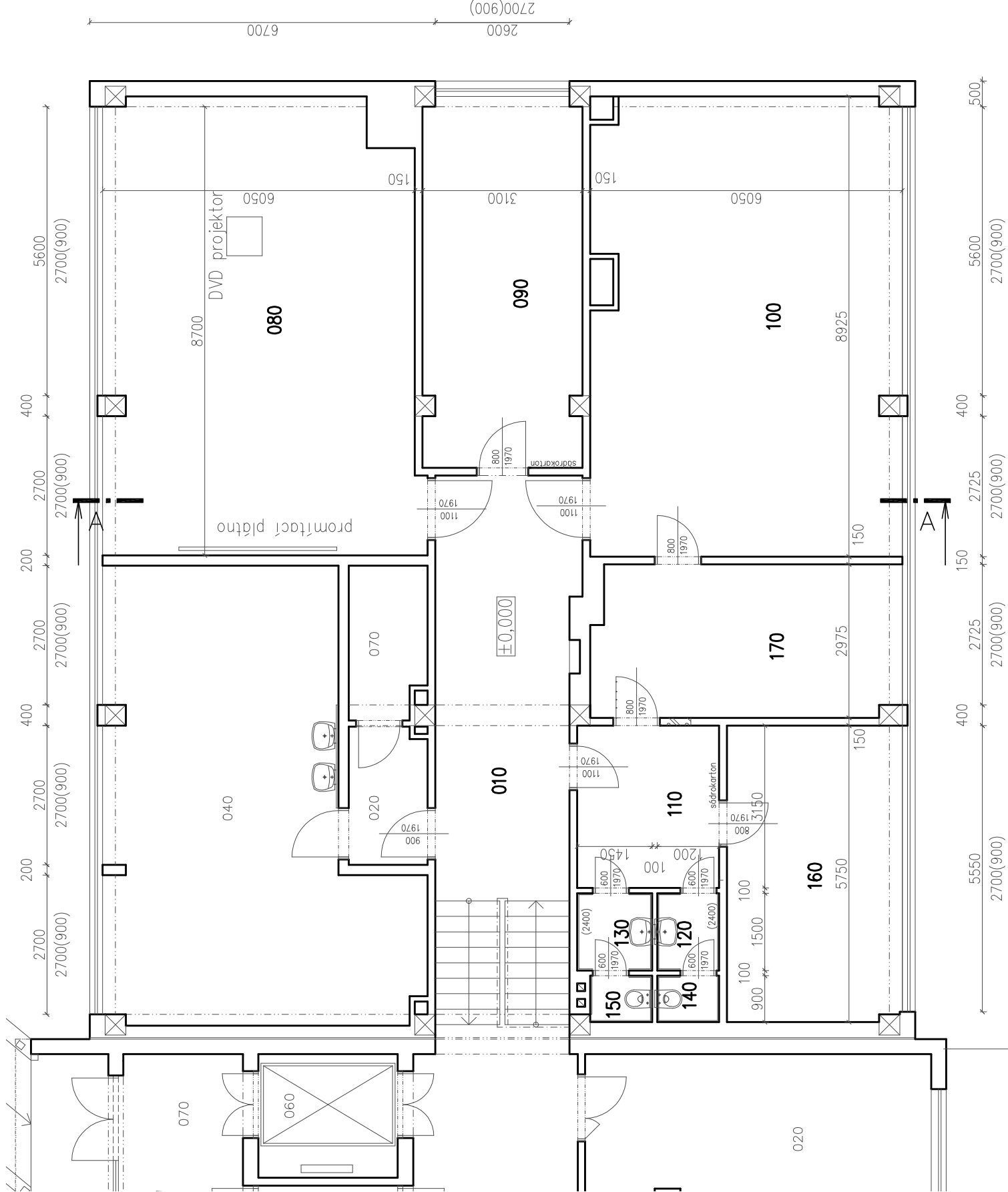
PČ	Typ	Kód	Popis	MJ	Množství	J.cena [CZK]	Cena celkem [CZK]
	VV		" knihovna - m.č.090 " 22,02		22,020		
	VV		" učebna - m.č. 100 " 52,82		52,820		
	VV		" Chodba - m.č. 110 " 8,66		8,660		
	VV		" Stážovna - m.č. 160 " 19,48		19,480		
	VV		" Šatna - m.č. 170 " 17,57		17,570		
	VV		Součet		120,550		
69	K	776111311	Vysátí podkladu povlakových podlah	m2	120,550	10,99	1 324,84
70	K	776121112	Vodou ředitelná penetrace savého podkladu povlakových podlah	m2	120,550	28,00	3 375,40
71	K	776141111	Vyrovnaní podkladu povlakových podlah stěrkou pevnosti 20 MPa tl do 3 mm	m2	120,550	163,10	19 661,71
72	K	776201811	Demontáž lepených povlakových podlah bez podložky ručně	m2	120,550	44,94	5 417,52
73	K	776221111	Lepení pásů z PVC standardním lepidlem	m2	120,550	121,80	14 682,99
74	M	28411140	PVC vinyl heterogenní protiskluzná se vsypem a výztuž. vrstvou tl 2.00mm náslapná vrstva 0.9mm, hořlavost Bfl-s1, třída zátěže 34/43, útlum 4dB, bodová zátěž ≤ 0.10mm, protiskluznost R10	m2	132,605	415,00	55 031,08
	VV		120,55*1,1 'Přepočtené koeficientem množství		132,605		
75	K	776410811	Odstanění soklíků a lišt pryžových nebo plastových	m	97,800	10,99	1 074,82
	VV		Púdorys 1NP - Návrh v.č. 3				
	VV		" knihovna - m.č.090 " 3,1+3,1+7+7		20,200		
	VV		" učebna - m.č. 100 " 8,925+8,925+6,05+6,05		29,950		
	VV		" Chodba - m.č. 110 " 3,15+3,15+2,75+2,75		11,800		
	VV		" Stážovna - m.č. 160 " 5,75+5,75+3,15+3,15		17,800		
	VV		" Šatna - m.č. 170 " 2,975+2,975+6,05+6,05		18,050		
	VV		Součet		97,800		
76	K	776421111	Montáž obvodových lišt lepením	m	97,800	81,20	7 941,36
77	M	28411003	lišta soklová PVC 30x30mm	m	99,756	19,32	1 927,29
	VV		97,8*1,02 'Přepočtené koeficientem množství		99,756		
78	K	998776101	Přesun hmot tonážní pro podlahy povlakové v objektech v do 6 m	t	0,943	392,00	369,66
79	K	998776192	Příplatek k přesunu hmot tonážní 776 za zvětšený přesun do 100 m	t	0,943	326,20	307,61
D	781		Dokončovací práce - obklady				64 278,23
80	K	781121011	Nátěr penetrační na stěnu	m2	37,200	42,49	1 580,63
81	K	781131112	Izolace pod obklad nátěrem nebo stěrkou ve dvou vrstvách	m2	37,200	326,20	12 134,64
82	K	781131237	Montáž izolace pod obklad těsníci pásky pro styčné nebo dilatační spáry	m	38,400	40,04	1 537,54
	VV		Púdorys 1NP - Návrh v.č. 3				
	VV		"WC ženy předsíň - m.č. 120 "				
	VV		4*2,4		9,600		
	VV		"WC muži předsíň - m.č. 130 "				
	VV		4*2,4		9,600		
	VV		"WC ženy - m.č. 140 "				
	VV		4*2,4		9,600		
	VV		"WC muži - m.č. 150 "				
	VV		4*2,4		9,600		
	VV		Součet		38,400		
83	M	28355021	páska pružná těsnící hydroizolační š do 100mm	m	40,320	45,08	1 817,63
	VV		38,4*1,05 'Přepočtené koeficientem množství		40,320		
84	K	781473810	Demontáž obkladů z obkladaček keramických lepených	m2	32,200	60,13	1 936,19
	VV		Púdorys 1NP - Návrh v.č. 3				
	VV		"WC ženy předsíň - m.č. 120 "(1,5+1,5+1,2+1,2-0,6-0,6)*2		8,400		
	VV		"WC muži předsíň - m.č. 130 "(1,5+1,5+1,45+1,45-0,6-0,6)*2		9,400		
	VV		"WC ženy - m.č. 140 "(1,2+1,2+0,9+0,9-0,6)*2		7,200		
	VV		"WC muži - m.č. 150 "(1,2+1,2+0,9+0,9-0,6)*2		7,200		
	VV		Součet		32,200		
85	K	781474114	Montáž obkladů vnitřních keramických hladkých přes 19 do 22 ks/m2 lepených flexibilním lepidlem	m2	37,200	447,30	16 639,56
	VV		Púdorys 1NP - Návrh v.č. 3				
	VV		"WC ženy předsíň - m.č. 120 "				
	VV		(1,5+1,5+1,2+1,2)*2,4		12,960		
	VV		-0,6*2*2		-2,400		
	VV		"WC muži předsíň - m.č. 130 "				
	VV		(1,5+1,5+1,45+1,45-0,6-0,6)*2,4		11,280		
	VV		-0,6*2*2		-2,400		
	VV		"WC ženy - m.č. 140 "				
	VV		(1,2+1,2+0,9+0,9)*2,4		10,080		
	VV		-0,6*2		-1,200		
	VV		"WC muži - m.č. 150 "				
	VV		(1,2+1,2+0,9+0,9)*2,4		10,080		
	VV		-0,6*2		-1,200		
	VV		Součet		37,200		

PČ	Typ	Kód	Popis	MJ	Množství	J.cena [CZK]	Cena celkem [CZK]
86	M	LSS.WAA1N007	obkládačka COLOR ONE RAL 0709010, 198x198x6,5mm	m2	40,920	356,37	14 582,66
	VV		37,2*1,1 *Přepočtené koeficientem množství		40,920		
87	K	781477111	Příplatek k montáži obkladů vnitřních keramických hladkých za plochu do 10 m2	m2	37,200	60,41	2 247,25
	VV		Púdorys 1NP - Návrh v.č. 3				
	VV		"WC ženy předsíň - m.č. 120 "				
	VV		(1,5+1,5+1,2+1,2)*2,4		12,960		
	VV		-0,6*2*2		-2,400		
	VV		"WC muži předsíň - m.č. 130 "				
	VV		(1,5+1,5+1,45+1,45-0,6-0,6)*2,4		11,280		
	VV		-0,6*2*2		-2,400		
	VV		"WC ženy - m.č. 140 "				
	VV		(1,2+1,2+0,9+0,9)*2,4		10,080		
	VV		-0,6*2		-1,200		
	VV		"WC muži - m.č. 150 "				
	VV		(1,2+1,2+0,9+0,9)*2,4		10,080		
	VV		-0,6*2		-1,200		
	VV		Součet		37,200		
88	K	781477112	Příplatek k montáži obkladů vnitřních keramických hladkých za omezený prostor	m2	37,200	285,60	10 624,32
89	K	781495211	Čištění vnitřních ploch stěn po provedení obkladu chemickými prostředky	m2	37,200	18,34	682,25
90	K	998781101	Přesun hmot tonážní pro obklady keramické v objektech v do 6 m	t	0,791	484,40	383,16
91	K	998781192	Příplatek k přesunu hmot tonážní 781 za zvětšený přesun do 100 m	t	0,791	142,10	112,40
D	783		Dokončovací práce - nátěry				1 587,46
92	K	783314201	Základní antikorozní jednonásobný syntetický standardní nátěr zámečnických konstrukcí	m2	5,800	98,70	572,46
	VV		Púdorys 1NP - Návrh v.č. 3				
	VV		"WC ženy předsíň - m.č. 120 "(2+2+0,6)*0,25		1,150		
	VV		"WC muži předsíň - m.č. 130 "(2+2+0,6)*0,25		1,150		
	VV		"WC ženy - m.č. 140 "(2+2+0,6)*0,25		1,150		
	VV		"WC muži - m.č. 150 "(2+2+0,6)*0,25		1,150		
	VV		"Šatna - m.č.170 "(2+2+0,8)*0,25		1,200		
	VV		Součet		5,800		
93	K	783315101	Mezinátěr jednonásobný syntetický standardní zámečnických konstrukcí	m2	5,800	86,10	499,38
94	K	783317101	Krycí jednonásobný syntetický standardní nátěr zámečnických konstrukcí	m2	5,800	88,90	515,62
D	784		Dokončovací práce - malby a tapety				60 084,70
95	K	784121001	Oškrabání malby v místnostech v do 3,80 m	m2	568,130	25,62	14 555,49
	VV		Púdorys 1NP - Návrh v.č. 3				
	VV		Stěny dotčených prostor				
	VV		" chodba - m.č. 010 "(10,65+10,65+2,6+2,6)*3,5		92,750		
	VV		" zasedací místnost "(8,7+8,7+6,05+6,05)*3,5		103,250		
	VV		53,03		53,030		
	VV		" knihovna - m.č.090 "(3,1+3,1+7+7)*3,2		64,640		
	VV		" učebna - m.č. 100 "(8,925+8,925+6,05+6,05)*3,2		95,840		
	VV		" Chodba - m.č. 110 "(3,15+3,15+2,75+2,75)*3,2		37,760		
	VV		" Stážovna - m.č. 160 "(5,75+5,75+3,15+3,15)*3,2		56,960		
	VV		" Šatna - m.č. 170 "(2,975+2,975+6,05+6,05)*3,2		57,760		
	VV		WC podhledy				
	VV		Púdorys 1NP - Návrh v.č. 3				
	VV		"WC ženy předsíň - m.č. 120 " 1,8		1,800		
	VV		"WC muži předsíň - m.č. 130 " 2,18		2,180		
	VV		"WC ženy - m.č. 140 " 1,08		1,080		
	VV		"WC muži - m.č. 150 " 1,08		1,080		
	VV		Součet		568,130		
96	K	784121011	Rozmývání podkladu po oškrabání malby v místnostech v do 3,80 m	m2	568,130	12,88	7 317,51
97	K	784161201	Lokální vyrovnání podkladu sádrovou stěrkou pl do 0,1 m2 v místnostech v do 3,80 m	kus	500,000	33,95	16 975,00
98	K	784181101	Základní akrylátová jednonásobná bezbarvá penetrace podkladu v místnostech v do 3,80 m	m2	568,130	13,30	7 556,13
99	K	784221121	Dvounásobné bílé malby ze směsí za sucha minimálně otěruvzdorných v místnostech do 3,80 m	m2	568,130	24,08	13 680,57

Číslo pol.	Technický popis	Množství		Typ a identifikace	Dodavatel	Jedn. cena za dobavu	Jedn. cena za montáž	Celk. cena za dobavu	Celk. cena za montáž	Celk. cena dod.+mon.
A. DODÁVKA ZAŘÍZENÍ, VČ. MONTÁŽE										
1	Rozvaděč RO-1-21, vč. demontáže stáv. přístrojové náplně	1	ks	viz příloha E.22.30.04		64 330,9	9 548,5	64 330,9	9 548,5	73 879,4
B. MONTÁŽNÍ MATERIÁL, vč. MONTÁŽE										
1	VESTAVNÉ LED SVÍTIDLO Beghelli SpA 70011o PANLED 600x600 4000K (36.0 W), ozn. A	19	ks			3 907,5	367,3	74 242,5	6 978,7	81 221,2
2	VESTAVNÉ LED SVÍTIDLO Beghelli SpA 70011o PANLED 600x600 4000K (36.0 W), stmívatelné s regulací DALI ozn. AD	33	ks			3 009,2	367,3	99 303,6	12 120,9	111 424,5
3	VESTAVNÉ LED SVÍTIDLO Beghelli 40306 DWL IP54 25W 75° C90 SAT ED 4K (25.0 W), ozn. B	4	ks			1 609,1	367,3	6 436,4	1 469,2	7 905,6
4	SPÍNAČ řaz.1; POD OMÍTKU, BÍLÁ	2	ks	Tango	ABB	184,2	99,4	368,4	198,8	567,2
5	SPÍNAČ řaz.2; POD OMÍTKU, BÍLÁ	2	ks	Tango	ABB	196,6	99,4	393,2	198,8	592,0
6	SPÍNAČ řaz.5; POD OMÍTKU, BÍLÁ	2	ks	Tango	ABB	215,8	99,4	431,6	198,8	630,4
7	SPÍNAČ řaz.6; POD OMÍTKU, BÍLÁ	4	ks	Tango	ABB	189,8	99,4	759,2	397,6	1 156,8
8	SPÍNAČ řaz.7; POD OMÍTKU, BÍLÁ	1	ks	Tango	ABB	233,9	99,4	233,9	99,4	333,3
9	ZÁS.JEDNO. POD OMÍTKU S OCHR.CLONKAMI, 16A,250V~, BÍLÁ	10	ks	Tango	ABB	176,3	104,0	1 763,0	1 040,0	2 803,0
10	ZÁS.DVOJ. POD OMÍTKU S OCHR.CLONKAMI, S NATOČENOU DUTINKOU 16A,250V~,BÍLÁ	11	ks	Tango	ABB	272,3	104,0	2 995,3	1 144,0	4 139,3
11	ZÁS.DVOJ. POD OMÍTKU S OCHR.CLONKAMI, S NATOČENOU DUTINKOU 16A,250V~,HNĚDÁ	3	ks	Tango	ABB	272,3	104,0	816,9	312,0	1 128,9
12	ZÁS.DVOJ. POD OMÍTKU S OCHR.CLONKAMI, S PŘEPĚŤOVOU OCHRANOU A NATOČENOU DUTINKOU 16A,250V~,HNĚDÁ	3	ks	Tango	ABB	841,9	104,0	2 525,7	312,0	2 837,7
13	ŽALUZIOVÝ SPÍNAČ KOLÉBKOVÝ, 10A, POD OMÍTKU, BÍLÁ	1	ks	Tango	ABB	264,4	99,4	264,4	99,4	363,8
14	silový kabel s klas. B2cas1d0, barvy žíl: J, průřez 5x4mm ²	22	m	PRAFlaSafe	Prakab	127,7	40,7	2 809,4	895,4	3 704,8
15	silový kabel s klas. B2cas1d0, barvy žíl: J, průřez 5x1,5mm ²	180	m	PRAFlaSafe	Prakab	58,8	28,3	10 584,0	5 094,0	15 678,0
16	silový kabel s klas. B2cas1d0, barvy žíl: J, průřez 3x1,5mm ²	140	m	PRAFlaSafe	Prakab	37,3	28,3	5 222,0	3 962,0	9 184,0
17	silový kabel s klas. B2cas1d0, barvy žíl: J, průřez 3x2,5mm ²	270	m	PRAFlaSafe	Prakab	50,9	28,3	13 743,0	7 641,0	21 384,0
18	krabice KU68/2 1901	41	ks		KOPOS	5,7	49,7	233,7	2 037,7	2 271,4
19	krabice lištová LK80x28T	2	ks		KOPOS	12,4	46,3	24,8	92,6	117,4
20	Krabicová rozvodka, do 5x2.5mm ²	28	ks	ABOX 025-2,5		99,4	78,0	2 783,2	2 184,0	4 967,2
21	Elektroinstalační lišta 60x40mm-bezhalogenová	18	m	LH 60x40HF	KOPOS	88,1	66,7	1 585,8	1 200,6	2 786,4
22	Elektroinstalační lišta 40x40mm-bezhalogenová	20	m	LHD 40x40HF	KOPOS	63,3	49,7	1 266,0	994,0	2 260,0

23	Elektroinstalační lišta 24x22mm-bezhalogenová	110	m	LV 24x22HF	KOPOS	35,0	36,2	3 850,0	3 982,0	7 832,0
24	Materiál pro ukončení a označování vodičů a kabelů	1	sd			1 439,6	2 734,6	1 439,6	2 734,6	4 174,2
	slaboproud									
25	datová zásuvka v provedení tango 6 bílá 2x RJ45	3	ks	Tango	ABB	262,2	100,6	786,6	301,8	1 088,4
26	datová zásuvka v provedení tango 6 bílá 1x RJ45	2	ks	Tango	ABB	236,2	100,6	472,4	201,2	673,6
27	krabice KU68/2 1901	5	ks		KOPOS	5,7	50,9	28,5	254,5	283,0
28	Kabel Belden Media Twist 1872, cat.6 (bezhalogen.)	540	m			15,8	22,6	8 532,0	12 204,0	20 736,0
29	Propojovací kabel RJ45-RJ45	9	ks			141,3	246,3	1 271,7	2 216,7	3 488,4
30	značení zásuvek	5	ks			12,4	108,5	62,0	542,5	604,5
31	zapojení RJ modulů	9	ks			0,0	94,9		854,1	854,1
32	měření TP kabeláže	9	ks			0,0	108,5		976,5	976,5
33	průběžné svazkování kabelů	20	ks			26,0	196,6	520,0	3 932,0	4 452,0
34	měřicí protokol	9	ks			0,0	1 409,1		12 681,9	12 681,9
35	Lišta vkládací 20x20mm-bezhalogenová	30	m	LHD 20x20HF	KOPOS	65,0	39,6	1 950,0	1 188,0	3 138,0
36	Lišta vkládací 40x40mm-bezhalogenová	40	m	LHD 40x40HF	KOPOS	63,3	46,3	2 532,0	1 852,0	4 384,0
37	Propojovací kabel HDMI 15m	2	ks			1 088,2	367,3	2 176,4	734,6	2 911,0
38	Propojovací kabel HDMI 10m	2	ks			965,0	367,3	1 930,0	734,6	2 664,6
39	Propojovací kabel VGA 10m	1	ks			351,4	228,3	351,4	228,3	579,7
40	elektroinstalační trubka 1440/1	40	m		KOPOS	15,8	28,3	632,0	1 132,0	1 764,0
41	chránička 63/52	8	m		KOPOS	46,3	0,0	370,4	0,0	370,4
42	krabice KO100	1	ks		KOPOS	241,8	233,9	241,8	233,9	475,7
43	krabice KO125	1	ks		KOPOS	241,8	236,2	241,8	236,2	478,0
	DALI prvky (mimo rozváděč RO-1-21) :									
44	4-tlačítkový DALI vypínač (ON, OFF, OP, DOWN)	2	ks		AWELIGHT	4 181,0	508,5	8 362,0	1 017,0	9 379,0
45	Pohybový senzor Honeywell	2	ks		AWELIGHT	4 294,0	508,5	8 588,0	1 017,0	9 605,0
46	převodník senzorů do DALI	2	ks	AWEL 564	AWELIGHT	1 875,8	508,5	3 751,6	1 017,0	4 768,6
47	zkouška DALI sběrnic před připojením a následné připojení, oživení, načtení všech dali adres a jejich následné naprogramování celého řídicího systému	1	kpl	SET-UP	AWELIGHT	0,0	9 605,0	0,0	9 605,0	9 605,0
48	logistické a přepravní náklady	1	kpl	LOG	AWELIGHT	1 695,0	0,0	1 695,0		1 695,0
49	Drobný spojovací materiál	1	kpl		AWELIGHT	1 695,0	1 130,0	1 695,0		1 695,0
50	Demontáž a zpětná montáž stávajících podhledů 600x600mm na chodbách (datová kabeláž z racku)	9	m2			0,0	779,7		7 017,3	7 017,3
51	Demontáž stávajících elektroinstalace - svítidel, přístrojů, kabeláže, apod.	32	hod.			0,0	565,0		18 080,0	18 080,0
52	Zednické práce - drážky, prostupy, zapravení	1	sd			0,0	23 730,0		23 730,0	23 730,0

53	pomocný instalační materiál (5% z montážního materiálu)	1	sd			0,0	17 628,0	0,0	17 628,0	17 628,0
54	Protipožární ucpávka	0,25	m2	CP671	HILTI	0,0	3 101,9	0,0	775,5	775,5
C. JINÉ										
1.	Přeprava dodávek a materiálu	1	sd			0,0	5 107,6		5 107,6	5 107,6
2.	Výchozí revize	16	hod			0,0	598,9		9 582,4	9 582,4
3.	Asistence reviznímu technikovi	4	hod			0,0	565,0		2 260,0	2 260,0
4.	Zhotovení dokumentace skutečného provedení	8	hod			0,0	598,9		4 791,2	4 791,2
5.	Koordinační a technická činnost	6	hod			0,0	565,0		3 390,0	3 390,0
6.	Další činnosti blíže nespecifikované	3	hod			0,0	565,0		1 695,0	1 695,0
CELKEM bez DPH								344 597,1	212 153,8	556 750,9



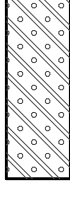
LEGENDA MÍSTNOSTI

Č.M.	NÁZEV MÍSTNOSTI	PLOCHA m ²	DRUH PODLAHY	POVRCHY STĚN	POVRCH STROPU	POZNÁMKA
010	CHODBA+schodiště	27.75	STÁVAJÍCÍ	STÁVAJÍCÍ+MALBA	Kazety	
080	ZASEDACÍ MÍSTNOST	53.03	STÁVAJÍCÍ	STÁVAJÍCÍ+MALBA	Kazety	
090	KNIHOVNA	22.02	PVC	STÁVAJÍCÍ+MALBA	Kazety	
100	UČEBNA	52.82	PVC	STÁVAJÍCÍ+MALBA	Kazety	
110	CHODBA	8.66	PVC	STÁVAJÍCÍ+MALBA	Kazety	
120	WC Ž--předsíň	1.80	keram.dlažba	VPC OMITKA	Sádrokarton	keram.obklad v=2,4m
130	WC M--předsíň	2.18	keram.dlažba	VPC OMITKA	Sádrokarton	keram.obklad v=2,4m
140	WC Ž	1.08	keram.dlažba	VPC OMITKA	Sádrokarton	keram.obklad v=2,4m
150	WC M	1.08	keram.dlažba	VPC OMITKA	Sádrokarton	keram.obklad v=2,4m
160	STÁŽOVNA	19.48	PVC	STÁVAJÍCÍ+MALBA	Kazety	
170	ŠATNA	17.57	PVC	VPC OMITKA	Kazety	

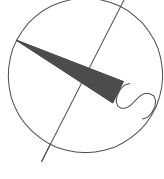
LEGENDA HMOT:



STÁVAJÍCÍ K-CE



DOZDÍVKY Z TVÁRNIC YTONG NA LEPIDLO

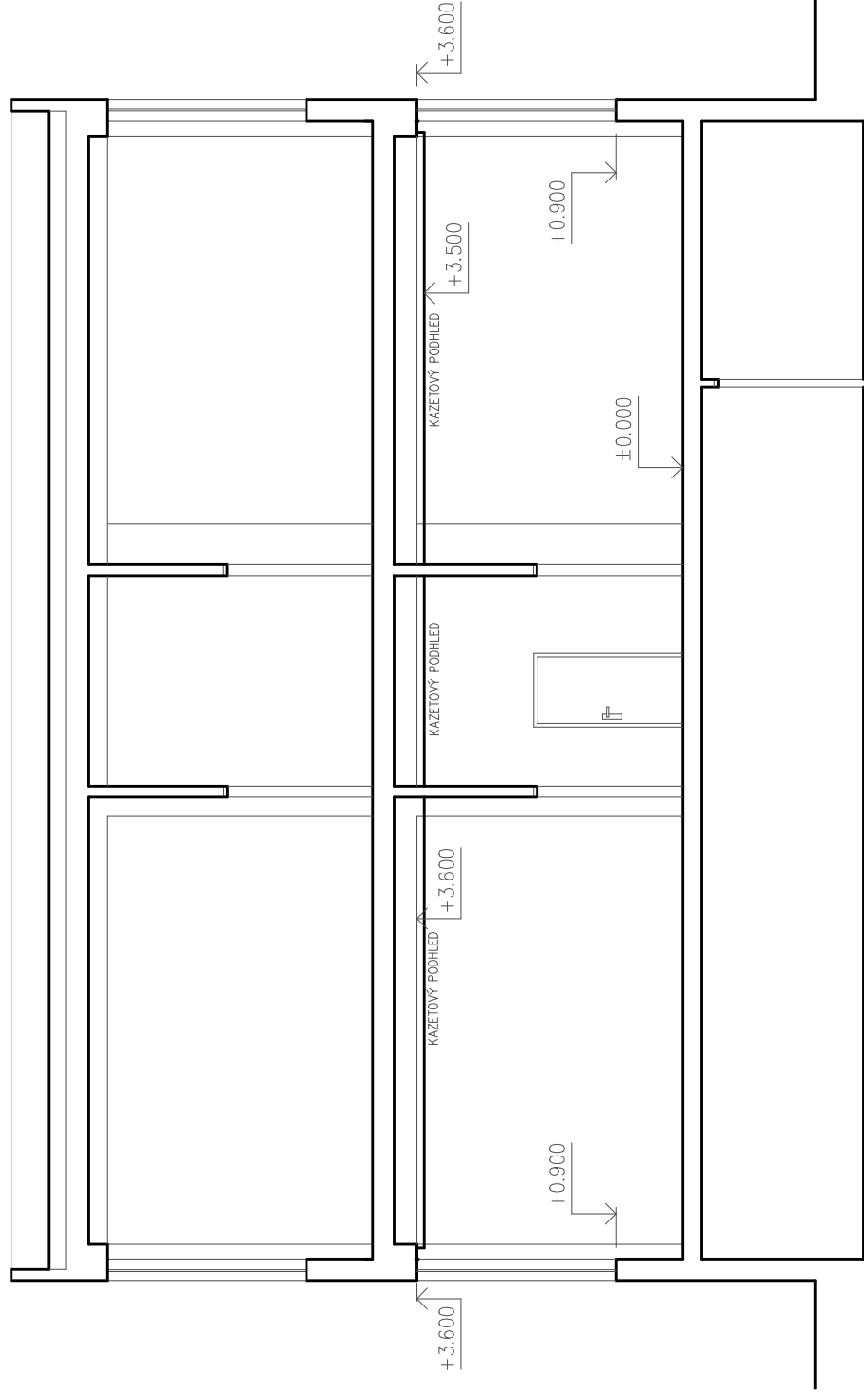


±0,000= ÚROVEŇ STÁVAJÍCÍ ČISTÉ PODLAHY V CHODBĚ V 1 N.P.

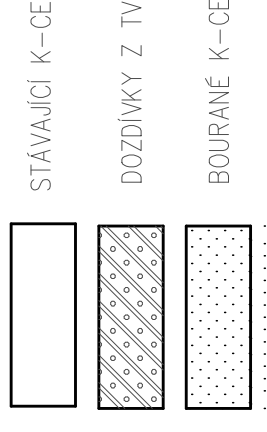
Vypracoval Ing.Martin Trokan	Zodp. projektant Ing.Martin Trokan	Tech. kontrola Ing.Martin Trokan	formát A3
Kreslil Ing.Martin Trokan			datum 01/2022
Investor Fakultní nemocnice Olomouc,I.P.Pavlova 185/6,Olomouc			účel studie
Akce Klinika ústní, čelistní a obl.chir.ambulance -STAVEBNÍ ÚPRAVY-VÝMĚNA PODHLEDŮ V 1 N.P.			č. zakázky OSB2200027
			č. kopie
			archivní č.
Obsah výkresu PŮDORYS 1 N.P.-NÁVRH			Měřítko 1:100
			č. výkresu 3

POZNÁMKY:

- V MÍSTNOSTECH Č.090,100,110,160 A 170 POLOŽIT NOVÉ PODLAHOVÉ PVC (VINYL) DLE VÝBĚRU STAVEBNÍKA
- V MÍSTNOSTECH Č.120,130,140 A 150 OSADIT NOVÉ ZAŘÍZOVACÍ PŘEDMĚTY DLE VÝBĚRU STAVEBNÍKA, OSADIT SÁDROKARTONOVÝ PODHLED, NALEPIT NOVÉ KERAM. OBKLADY DO STROPU, NALEPIT KERAM. DLAŽBU DLE VÝBĚRU STAVEBNÍKA, POD OBKLADY I DLAŽBU DÁT HYDROIZOLAČNÍ STĚRKY OSADIT NOVÁ DVEŘNÍ KŘÍDLA DLE VÝBĚRU STAVEBNÍKA, RENOVACE STÁVAJÍCÍCH VZT ROZDVEDŮ (ODVĚTRÁNÍ WC) NENÍ PŘEDMĚTEM PROJEKTU
- V MÍSTNOSTI Č.080 NAMONTOVAT NOVÉ ZÁVĚSY NA PROMÍTACÍ PLÁTNO A PROJEKTOR
- V MÍSTNOSTI Č.170 PROVĚST NOVÉ OMITKY V MÍSTECH DEMONTOVANÉHO OBKLADU Z DŘEVĚNÝCH (LAMINO) LAMEL
- MEZI MÍSTNOSTI 160 A 170 DOZDIT DVEŘNÍ OTVOR A V NĚM OSADIT NOVÉ OCEL. ZÁRUBNĚ S DVEŘMI DLE VÝBĚRU STAVEBNÍKA
- V MÍSTNOSTECH Č.080, 090, 100, 110, 160 A 170 PROVĚST KAZETOVÉ STROPNÍ PODHLEDY NA OCELOHLINÍKOVÉM ROŠTU POD STÁVAJÍCÍ PRŮVLAKY. OTEVÍRAVOST OKEN POD STROPEM BUDE ZAJIŠTĚNA UKONČENÍM POPDHELU PŘED OKNEM. DO ČTVERCOVÉHO RASTRU KAZETOVÝCH PODHLEDŮ BUDOU VSAZENY "BOXY" S LED SVÍTIDLY
- ENERGETICKÉ SÍTĚ PROCHÁZEJÍCÍ NAD PODHLEDM ZŮSTANOU ZACHOVÁNY, VÝMĚNA SVÍTIDEL NENÍ PŘEDMĚTEM PROJEKTOVÉ DOKUMENTACE
- PROSVĚTLŮVACÍ LUXFERY POD STROPEM MEZI MÍST.Č. 010 A 090 A MEZI 110 A 160 BUDOU "UKRYTY" POD SÁDROKARTON
- VE VŠECH DOTČENÝCH MÍSTNOSTECH BUDOU PROVEDENY NOVÉ MALBY



LEGENDA HMOT:



±0,000 = ÚROVEŇ STÁVAJÍCÍ ČISTÉ PODLAHY V CHODBĚ V 1 N.P.

Vypracoval Ing.Martin Trokan	Zodp. projektant Ing.Martin Trokan	Tech. kontrola Ing.Martin Trokan	
Kreslil Ing.Martin Trokan			
Investor Fakultní nemocnice Olomouc,I.P.Pavlova 185/6,Olomouc			formát A3
Akce k.ú.Nová Ulice, parc. č. 1443st. Klinika ústní, čelistní a obl.chir.ambulance -STAVEBNÍ ÚPRAVY-VÝMĚNA PODHLEDŮ V 1 N.P.			datum 01/2022
			účel studie
			č. zakázky OSB2200027
			č. kopie
			archivní č.
Obsah výkresu ŘEZ A-A			Měřítko 1:100
			č. výkresu 3

POZNÁMKY:

- V MÍSTNOSTECH Č.090,100,110,160 A 170 POLOŽIT NOVÉ PODLAHOVÉ PVC (VINYL) DLE VÝBĚRU STAVEBNÍKA
- V MÍSTNOSTECH Č.120,130,140 A 150 OSADIT NOVÉ ZAŘÍZOVACÍ PŘEDMĚTY DLE VÝBĚRU STAVEBNÍKA, OSADIT SÁDROKARTONOVÝ PODHLED, NALEPIT NOVÉ KERAM. OBKLADY DO STROPU, NALEPIT KERAM. DLAŽBU DLE VÝBĚRU STAVEBNÍKA, POD OBKLADY I DLAŽBU DÁT HYDROIZOLAČNÍ STĚRKY OSADIT NOVÁ DVEŘNÍ KŘIDLA DLE VÝBĚRU STAVEBNÍKA, RENOVACE STÁVAJÍCÍCH VZT ROZDVEDŮ (ODVĚTRÁNÍ WC) NENÍ PŘEDMĚTEM PROJEKTU
- V MÍSTNOSTI Č.080 NAMONTOVAT NOVÉ ZÁVĚSY NA PROMÍTACÍ PLÁTNO A PROJEKTOR
- V MÍSTNOSTI Č.170 PROVĚST NOVÉ OMITKY V MÍSTECH DEMONTOVANÉHO OBKLADU Z DŘEVĚNÝCH (LAMINO) LAMEL
- MEZI MÍSTNOSTI 160 A 170 DOZDIT DVEŘNÍ OTVOR A V NĚM OSADIT NOVÉ OCEL. ZÁRUBNĚ S DVEŘMI DLE VÝBĚRU STAVEBNÍKA
- V MÍSTNOSTECH Č.080, 090, 100, 110, 160 A 170 PROVĚST KAZETOVÉ STŘOPNÍ PODHLEDY NA OCELOHLINÍKOVÉM ROŠTU POD STÁVAJÍCÍ PRŮVLAKY. OTEVÍRAVOST OKEN POD STŘOPEM BUDE ZAJIŠTĚNA UKONČENÍM POPHLEDU PŘED OKNEM. DO ČVERCOVÉHO RASTRU KAZETOVÝCH PODHLEDŮ BUDOU VSAZENY "BOXY" S LED SVÍTIDLY
- ENERGETICKÉ SÍTĚ PROCHÁZEJÍCÍ NAD PODHLEDM ZŮSTANOU ZACHOVÁNY, VÝMĚNA SVÍTIDEL NENÍ PŘEDMĚTEM PROJEKTOVÉ DOKUMENTACE
- PROSVĚTLOVACÍ LUXFERY POD STŘOPEM MEZI MÍST.Č. 010 A 090 A MEZI 110 A 160 BUDOU "UKRYTY" POD SÁDROKARTON
- VE VŠECH DOTČENÝCH MÍSTNOSTECH BUDOU PROVEDENY NOVÉ MALBY