

## SMLOUVA O DÍLO

### „Opravy stávajících prostor objektu 01.1 - Zbraslav“





#### Článek I.

#### Smluvní strany

**objednatel:** Česká republika - Ministerstvo vnitra  
se sídlem: Praha 7, Nad Štolou 936/3, PSČ 170 34  
IČO: 00007064  
DIČ: CZ00007064  
zastoupen: Kateřina Benešová, vedoucí odboru nemovitého majetku  
ředitelství logistického zabezpečení Policejního prezidia České republiky

**příjemce faktury:** Ředitelství logistického zabezpečení Policejního prezidia  
ČR, poštovní schránka 62/ŘLZ, 170 89 Praha 7  
ID datové schránky: gs9ai55  
bankovní spojení: Česká národní banka, pobočka Praha  
číslo účtu: 5504881/0710  
kontaktní osoba:   
telefonní číslo:   
mob. tel.:   
e-mail:   
(dále jen „objednatel“)

a

**zhotovitel:** Formet, s.r.o.  
se sídlem: Strážovská 343/17, 153 00 Praha 16, Radotín  
IČO: 28447352  
DIČ: CZ28447352  
zastoupen:  na základě plné moci  
číslo účtu: 256651907/0300  
kontaktní osoba:   
telefonní číslo:   
e-mail: 

zapsán v obchodním rejstříku vedeném u Městského soudu v Praze, oddíl C, vložka 142149  
(dále jen „zhotovitel“)

(společně též „smluvní strany“)  
uzavírají podle ustanovení § 2586 a násl. zákona č. 89/2012 Sb., občanský zákoník, ve znění  
pozdějších předpisů, (dále jen „občanský zákoník“) tuto smlouvu o dílo (dále jen „smlouva“).


## **Článek II. Předmět smlouvy**

- (1) Předmětem plnění této smlouvy je provést řádně, včas a ve sjednané kvalitě dílo, které je specifikované v tomto článku, a dále i v písemnosti „Krycí list soupisu prací“, která je nedílnou součástí této smlouvy, (dále jen „dílo“). Předmětem smlouvy je rovněž závazek objednatele zaplatit zhotoviteli za řádně a včas provedené dílo sjednanou cenu.
- (2) Specifikace díla: Provedení opravných a udržovacích prací ve stávajících prostorách 3. patra objektu 01.1.
- (3) Všechny práce budou prováděny při dodržení všech platných předpisů a technologických postupů a s co největším ohledem na provoz areálu, včetně úklidu, odvozu a likvidace sutí, stavebních zbytků - prováděno průběžně.
- (4) Místem plnění jsou stávající prostory odboru kanceláře ředitele ve 3. patře objektu 01.1, ul. Na Baních 1304 - Zbraslav, Praha 5, (dále též jako „místo plnění“).
- (5) Přesná specifikace díla je rozepsána i v nabídce zhotovitele, která je nedílnou součástí této smlouvy.

## **Článek III. Způsob provádění díla**

- (1) Zhotovitel je při provádění díla povinen postupovat s odbornou péčí, podle svých nejlepších znalostí a schopností, přičemž je při své činnosti povinen chránit zájmy a dobré jméno objednatele a postupovat v souladu s jeho příkazy. V případě nevhodného příkazu objednatele je zhotovitel povinen na nevhodnost tohoto příkazu objednatele písemně upozornit, v opačném případě nese zhotovitel zejména odpovědnost za vady a za škodu, které v důsledku nevhodného příkazu objednatele vznikly.
- (2) Zhotovitel převezme místo plnění a zahájí práce nejpozději do dvou (2) pracovních dnů od účinnosti této smlouvy.
- (3) Objednatel je povinen pro umožnění splnění povinnosti zhotovitele, dle odstavce 2 tohoto článku připravit místo plnění k jeho převzetí za účelem zahájení prací.
- (4) Termín provedení díla je do pěti (5) týdnů od převzetí místa plnění. Dílo bude protokolárně předáno objednateli v místě plnění. O předání a převzetí řádně dokončeného díla bude zpracován předávací protokol, který bude odsouhlasen a podepsán kontaktními osobami objednatele a zhotovitele uvedenými v čl. I této smlouvy.
- (5) Zhotovitel se zavazuje, že bude nakládat s odpady vzniklými v průběhu realizace díla v souladu s platnými právními předpisy. Původcem odpadu je zhotovitel.
- (6) Zhotovitel je povinen vyklidit místo plnění do třech (3) pracovních dnů ode dne protokolárního předání a převzetí díla objednatel, nebude-li smluvními stranami při přijímacím řízení dohodnuto jinak.
- (7) Objednatel je oprávněn odmítnout převzetí díla, pokud dílo nebude dokončeno řádně v souladu s touto smlouvou a ve sjednané kvalitě, přičemž v takovém případě objednatel důvody odmítnutí písemně zhotoviteli sdělí, a to nejpozději do pěti (5) pracovních dnů ode dne kdy odmítl dílo převzít. Na následné předání díla se použijí výše uvedená ustanovení tohoto článku.

#### Článek IV. Cena díla

- (1) Smluvní strany se dohodly, že za dílo řádně provedené podle této smlouvy objednatel zaplatí zhotoviteli **cenu díla ve výši, která nepřekročí 1.317.272,49,- Kč bez DPH, tj. 1.593.899,71,- Kč včetně DPH**, při sazbě DPH ve výši 21%.
- (2) Cena díla bude upravena o případnou zákonnou procentní změnu DPH, a to ode dne účinnosti příslušné změny.
- (3) Dílo je oceněno podle rozpočtu, jehož úplnost zhotovitel zaručuje. Tato sjednaná cena díla zahrnuje veškeré výdaje vzniklé zhotoviteli v souvislosti s provedením díla.
- (4) Cena díla bude uhrazena na základě faktury, kterou je zhotovitel oprávněn vystavit po řádném provedení díla. Faktura musí obsahovat náležitosti podle ust. § 29 zákona č. 235/2004 Sb., zákona o dani z přidané hodnoty, ve znění pozdějších předpisů (dále jen „zákon o DPH“) a náležitosti podle ust. § 435 občanského zákoníku. Kromě těchto náležitostí bude faktura obsahovat označení zhotovitele, objednatele a příjemce faktury (ředitelství logistického zabezpečení Policejního prezidia ČR, poštovní schránka 62/ŘLZ, 170 89 Praha 7, kontaktní osoba:  Přílohou faktury bude soupis skutečně provedených prací a dodávek schválený a podepsaný kontaktní osobou objednatele uvedenou v čl. I této smlouvy a protokol o předání a převzetí díla, podepsaný kontaktními osobami smluvních stran uvedenými v čl. I této smlouvy.
- (5) Objednatel v místě plnění uvedeném v čl. II smlouvy neuskutečňuje žádnou ekonomickou činnost a nepovažuje se tak za osobu povinnou k dani v souladu s ust. § 5 zákona o DPH. Při poskytnutí stavebních nebo montážních prací, jež jsou předmětem této smlouvy, nebude fakturace dané zakázky probíhat v režimu přenesené daňové povinnosti dle ust. § 92e zákona o DPH.
- (6) Smluvní strany se dohodly na lhůtě splatnosti faktury v délce třicet (30) kalendářních dnů ode dne prokazatelného doručení faktury na adresu příjemce faktury uvedeného v odst. 4 tohoto článku, a to bezhotovostním převodem na bankovní účet zhotovitele uvedený ve smlouvě. V případě doručení faktury v období od 15. prosince daného roku do 28. února následujícího roku se lhůta splatnosti dohodou smluvních stran prodlužuje na šedesát (60) kalendářních dnů. Nebude-li faktura doručena na adresu příjemce faktury uvedeného v odst. 4 tohoto článku, neběží lhůta splatnosti a objednatel není v prodlení s placením. Případně-li poslední den splatnosti na den pracovního volna nebo pracovního klidu, pak je dnem splatnosti nejbližší následující pracovní den.
- (7) Změny v realizaci díla provedeného na základě změnového listu budou po schválení začleněny do právního rámce této smlouvy písemnými číslovanými dodatky.
- (8) Provedení změny v realizaci díla je možné pouze na základě objednatelům odsouhlaseného změnového listu. Proces schvalování jednotlivých změn nemá žádný vliv na termíny stanovené touto smlouvou.
- (9) Fakturace ze strany zhotovitele za uznané vícepráce je možná až po nabytí účinnosti dodatku o vypořádání víceprací a méněprací k této smlouvě.
- (10) Cena díla se považuje za uhrazenou okamžikem odepsání fakturované ceny díla z bankovního účtu objednatele. Pokud objednatel uplatní nárok na odstranění vady díla ve

Lhůtě splatnosti faktury, není povinen až do odstranění vady uhradit cenu díla. Okamžikem odstranění vady díla začne běžet nová lhůta splatnosti faktury v původní délce.

(11) Objednatel je oprávněn před uplynutím lhůty splatnosti vrátit bez zaplacení fakturu, která neobsahuje náležitosti stanovené touto smlouvou nebo budou-li tyto údaje uvedeny chybně nebo nejsou-li s fakturou dodány originály soupisu skutečně provedených prací a dodávek nebo protokol o předání a převzetí díla dle odst. 4 tohoto článku; faktura se považuje za vrácenou ve lhůtě splatnosti, je-li v této lhůtě odeslána, není nutné, aby byla v téže lhůtě doručena zhotoviteli. Zhotovitel je povinen podle povahy nesprávnosti fakturu opravit nebo nově vyhotovit. V takovém případě není objednatel v prodlení se zaplacením ceny díla. Okamžikem doručení náležitě opravené nebo nově vyhotovené faktury začne běžet nová lhůta splatnosti faktury v původní délce.

(12) Objednatel nebude poskytovat zhotoviteli jakékoliv zálohy na úhradu ceny díla nebo její části.

#### **Článek V. Kontrola provádění díla**

(1) Zhotovitel je povinen zapracovat do díla připomínky uplatněné objednatelem v průběhu provádění díla bez jakéhokoli nároku na zvýšení ceny díla. Zapracování těchto připomínek nesmí vést ke zhoršení kvality díla.

(2) Zhotovitel se zavazuje předkládat objednateli na jeho žádost písemné informace o průběhu a obsahu prací v rámci zhotovovaného díla.

(3) Objednatel je oprávněn nařídit v rámci kontroly průběhu prací na díle kontrolní den, který se bude konat v místě a době určené objednatelem, a zhotovitel je povinen se kontrolního dne zúčastnit a sdělit objednateli jím požadované informace i v písemné formě, a předložit objednatelům požadované dokumenty.

#### **Článek VI. Záruční podmínky a odpovědnost za vady**

(1) Nebezpečí škody na zhotovované věci – díle nese od počátku zhotovování do provedení díla zhotovitel.

(2) Zhotovitel poskytuje za jakost díla a za použitý materiál záruku ve smyslu ust. § 2619 občanského zákoníku. Záruční doba je stanovena na pět (5) let a počíná běžet provedením díla.

(3) Objednatel je oprávněn oznámit vady díla a uplatnit nároky z odpovědnosti za vady díla neprodleně po jejich zjištění. Reklamáce vad bude provedena písemně. Pokud objednatel uplatní nárok na odstranění vady díla, zavazuje se zhotovitel tuto vadu bezplatně odstranit nejpozději do pěti (5) pracovních dnů ode dne oznámení vady, nebo ve lhůtě určené objednatelem, pokud by výše uvedená lhůta nebyla přiměřená. V případě havarijního stavu se zhotovitel zavazuje odstranit vady do třech (3) pracovních dnů ode dne oznámení vady. O dobu odstraňování vady se prodlužuje záruční doba.

(4) V případě, že zhotovitel neodstraní vady díla v souladu s předchozím odstavcem tohoto článku je objednatel oprávněn vady díla, po předchozím oznámení zhotoviteli, které zašle na e-mailovou adresu zhotovitele uvedenou v článku I této smlouvy, odstranit sám nebo je nechat

odstranit na náklady zhotovitele, aniž by tím omezil svá práva, která mu přísluší na základě záruky a zhotovitel je povinen nahradit objednateli náklady s tím spojené.

## **Článek VII.**

### **Sankční ustanovení a odstoupení od smlouvy**

- (1) Za prodlení zhotovitele s převzetím místa plnění nebo se zahájením prací se sjednává smluvní pokuta ve výši 0,5 % z ceny díla včetně DPH za každý započatý kalendářní den prodlení. To neplatí v případě nesplnění povinnosti ze strany objednatele dle čl. III odst. 3 této smlouvy.
- (2) Za prodlení zhotovitele s termínem provedení díla se sjednává jednorázová pokuta ve výši 10 % z ceny díla včetně DPH a dále smluvní pokuta ve výši 0,5 % z ceny díla včetně DPH za každý započatý kalendářní den prodlení.
- (3) Za prodlení zhotovitele s termínem odstranění reklamované vady v záruční lhůtě dle článku VI. smlouvy se sjednává smluvní pokuta ve výši 700 Kč za každou vadu a každý započatý kalendářní den prodlení s odstraněním vady, v případě havarijního stavu 800 Kč za každou vadu a každý započatý kalendářní den prodlení s odstraněním vady.
- (4) Za včasné nevyklizené místo plnění (tj. nejpozději do třech (3) pracovních dnů ode dne protokolárního předání a převzetí díla) se sjednává smluvní pokuta ve výši 700 Kč za každý započatý kalendářní den prodlení.
- (5) Za prodlení s úhradou platby faktur bude objednateli účtován zákonný úrok z prodlení za každý započatý kalendářní den prodlení.
- (6) Úrok z prodlení a smluvní pokuta jsou splatné do třiceti (30) kalendářních dnů od data, kdy byla povinné straně doručena písemná výzva k jejich zaplacení stranou oprávněnou, a to na účet oprávněné strany uvedený v písemné výzvě.
- (7) V případě poškození zařízení nebo majetku objednatele nebo třetích osob, které vznikne v důsledku činnosti zhotovitele nebo osob, jež pro zhotovitele provádí činnosti při realizaci díla dle této smlouvy, uvede zhotovitel na své náklady vše do původního stavu.
- (8) Ustanoveními o smluvní pokutě není dotčeno případné právo objednatele na náhradu škody, a to ani co do výše, v níž případně náhrada škody smluvní pokutu přesáhne.
- (9) Objednatel je oprávněn odstoupit od smlouvy zejména v případě, že:
  - a) zhotovitel neprovede dílo ani v náhradním termínu, který bude objednatelem v rozumné míře nově zhotoviteli stanoven v písemné formě,
  - b) zhotovitel neodstraní reklamované vady díla ve stanovené lhůtě nebo v případě, že vady díla nelze odstranit,
  - c) proti zhotoviteli bylo zahájeno insolvenční řízení, či zhotovitel vstoupil do likvidace,
  - d) zhotovitel vstoupí do likvidace nebo dojde k jinému podstatnému, byť jen faktickému, omezení rozsahu jeho činnosti, který by mohl mít negativní dopad na jeho způsobilost plnit závazky podle této smlouvy.
- (10) Zhotovitel je oprávněn odstoupit od smlouvy v případě, že objednatel bude v prodlení s úhradou faktury o více než třicet (30) kalendářních dnů od data splatnosti.

(11) Účinky odstoupení od smlouvy nastávají okamžikem doručení písemného projevu vůle odstoupit od této smlouvy druhé smluvní straně. Odstoupení od smlouvy se nedotýká zejména nároku na náhradu škody a smluvní pokuty.

(12) Objednatel je oprávněn tuto smlouvu vypovědět i bez uvedení důvodu s patnáctidenní výpovědní lhůtou, která počíná běžet prvního dne následujícího po dni doručení písemné výpovědi zhotoviteli. V takovém případě je zhotovitel povinen učinit již jen takové úkony, bez nichž by mohly být zájmy objednatele vážně ohroženy.

(13) Odstoupí-li některá ze stran od smlouvy na základě ujednání ze smlouvy vyplývajících, smluvní strany vypořádají své závazky z předmětné smlouvy takto:

- a) zhotovitel provede soupis všech provedených prací a činností oceněných dle způsobu, kterým je stanovena cena díla
- b) zhotovitel provede finanční vyčíslení provedených prací a zpracuje "dílčí konečnou fakturu"
- c) zhotovitel vyzve objednatele k "dílčímu převzetí díla" a objednatel je povinen do tří (3) pracovních dnů od obdržení vyzvání zahájit „dílčí přejímací řízení"
- d) objednatel uhradí zhotoviteli provedené práce do doby odstoupení od smlouvy na základě vystavené faktury
- e) zhotovitel odveze veškerý svůj nezabudovaný materiál, pokud se strany nedohodnou jinak.

### **Článek VIII. Ostatní ujednání**

(1) Zhotovitel prohlašuje, že je právnickou osobou zapsanou v obchodním rejstříku a splňuje veškeré podmínky a požadavky stanovené právním řádem České republiky a touto smlouvou k plnění předmětu smlouvy. Dále zhotovitel prohlašuje, že disponuje veškerými odbornými, materiálními a technickými předpoklady potřebnými pro splnění smlouvy. Zhotovitel prohlašuje, že ke dni podpisu této smlouvy není v úpadku nebo ve stavu hrozícího úpadku ve smyslu zákona č. 182/2006 Sb., o úpadku a způsobech jeho řešení, ve znění pozdějších předpisů.

(2) V případě, že zhotovitel při plnění, dle této smlouvy využije poddodavatele, se zhotovitel zavazuje, že tyto poddodavatelé budou splňovat veškeré podmínky a požadavky stanovené právním řádem České republiky a disponovat veškerými odbornými, materiálními a technickými předpoklady potřebnými pro splnění té části předmětu plnění dle této smlouvy, u které budou jako poddodavatelé ze strany zhotovitele využiti. V případě, že zhotovitel využije poddodavatele, dle věty první tohoto odstavce, ručí za prováděné práce, jako by je vykonal sám.

(3) V případě, že zhotovitel nebo jeho poddodavatel využije v rámci plnění dle této smlouvy občana jiného, než členského státu Evropské unie (dále jen „občan“) se zhotovitel zavazuje, že tento občan bude držitelem platných povolení k činnosti pro zhotovitele nebo jeho poddodavatele a pobytu na území České republiky v souladu s příslušnými právními předpisy (dále jen „povolení“). Uvedená povolení je zhotovitel vždy povinen předložit na vyžádání objednatele. Nebude-li občan držitelem povolení nebo nebude-li splněn požadavek objednatele dle věty druhé tohoto odstavce, nebude občan vpuštěn na místo plnění,



eventuálně bude z místa plnění vykázán. Ustanovení tohoto odstavce nemá vliv na termín plnění dle této smlouvy.

(4) Smluvní strany jsou povinny bez zbytečného odkladu oznámit druhé smluvní straně změnu údajů v čl. I. této smlouvy.

(5) Zhotovitel je povinen dokumenty související s plněním předmětu této smlouvy uchovávat nejméně po dobu deseti (10) let od konce účetního období, ve kterém došlo k zaplacení ceny díla, a to zejména pro účely kontroly oprávněnými kontrolními orgány.

(6) Zhotovitel je povinen ve smyslu ustanovení § 2 písm. e) zákona č. 320/2001 Sb., o finanční kontrole ve veřejné správě a o změně některých zákonů (zákon o finanční kontrole), ve znění pozdějších předpisů, spolupůsobit při výkonu finanční kontroly.

(7) Zhotovitel je povinen upozornit objednatele písemně na existující či hrozící střet zájmů bezodkladně poté, co střet zájmů vznikne nebo vyjde najevo, pokud zhotovitel i při vynaložení veškeré odborné péče nemohl střet zájmů zjistit.

(8) Smluvní strany nejsou bez předchozího výslovného písemného souhlasu druhé smluvní strany oprávněny postoupit tuto smlouvu ani převést jakákoliv práva či povinnosti vyplývající z této smlouvy na jakoukoliv třetí osobu.

(9) Zhotovitel prohlašuje, že si je vědom skutečnosti, že objednatel zadal veřejnou zakázku v souladu se zásadami odpovědného zadávání veřejných zakázek, z tohoto důvodu se zhotovitel zavazuje po celou dobu trvání smlouvy zajistit férové a důstojné pracovní podmínky a odpovídající úroveň bezpečnosti práce pro své pracovníky a pracovníky poddodavatele, dodržovat veškeré právní předpisy, zejména pak zákon č. 262/2006 Sb., zákoník práce, ve znění pozdějších předpisů (odměňování, pracovní doba, doba odpočinku mezi směnami, placené přesčasy) a zákon č. 435/2004 Sb., o zaměstnanosti, ve znění pozdějších předpisů, a to vůči všem osobám, které se na plnění smlouvy podílejí bez ohledu na to, zda bude dílo prováděno zhotovitelem či jeho poddodavatelem. Uvedeným je zhotovitel povinen zavázat i své poddodavatele.

(10) Zhotovitel nese v plném rozsahu odpovědnost za vlastní řízení postupu veškerých prací, za dodržování předpisů o BOZP a ochraně životního prostředí. Dodávky materiálu a provedení stavebních prací je zhotovitel oprávněn zajistit prostřednictvím objednatelem schválených poddodavatelů. Schválení poddodavatelů nezprošťuje zhotovitele odpovědnosti za jeho smluvní závazky a povinnosti vyplývající ze smlouvy. Zhotovitel se zavazuje, že zajistí řádné a včasné plnění finančních závazků svým poddodavatelům.

(11) Zhotovitel je povinen kdykoli v průběhu plnění smlouvy na žádost objednatele předložit kompletní seznam částí plnění prostřednictvím poddodavatelů včetně jejich identifikace.

## **Článek IX. Závěrečná ustanovení**

(1) Tato smlouva nabývá platnosti dnem jejího uzavření a účinnosti dnem uveřejnění v registru smluv dle zákona č. 340/2015 Sb., o zvláštních podmínkách účinnosti některých smluv, uveřejňování těchto smluv a o registru smluv, ve znění pozdějších předpisů.

(2) Vzájemné vztahy neupravené touto smlouvou se řídí obecně platnými právními předpisy České republiky, zejména občanským zákoníkem.

- (3) Tato smlouva může být měněna se souhlasem obou smluvních stran pouze písemnou formou označenou jako číslované dodatky.
- (4) Smluvní strany vylučují aplikaci ustanovení § 557 občanského zákoníku na tuto smlouvu.
- (5) Zhotovitel přebírá podle § 1765 občanského zákoníku riziko změny okolností, zejména v souvislosti s cenou za poskytnuté plnění a požadavky na poskytované plnění.
- (6) V případě, že některé ustanovení této smlouvy je nebo se stane neplatným, neúčinným či nevymahatelným zůstávají ostatní ustanovení smlouvy platná, účinná a vymahatelná. Strany se zavazují bezodkladně nahradit neplatné, neúčinné či nevymahatelné ustanovení smlouvy ustanovením jiným, které nejlépe svým obsahem a smyslem odpovídá obsahu a smyslu ustanovení původního
- (7) Smluvní strany prohlašují, že tuto smlouvu uzavírají svobodně a vážně, že si obsah smlouvy přečetly a považují jej za určitý a srozumitelný a že jim jsou známy veškeré skutečnosti, jež jsou pro uzavření této smlouvy rozhodující, na důkaz čehož připojují níže své podpisy.
- (8) Tato smlouva je uzavírána elektronicky.
- (9) Nedílnou součástí této smlouvy je níže uvedená přílohy:

Příloha č. 1 – Krycí list soupisu prací

Příloha č. 2 – Plná moc

V Praze dne .....

Za objednatele:



**Kateřina Benešová**

vedoucí ONM ŘLZ PP ČR

V Praze dne 15.6.2023

Z-



na základě plné moci



# KRYCÍ LIST SOUPISU PRACÍ

Stavba:

**Opravy stávajících prostor objektu 01.1 - Zbraslav**

KSO:

Místo:

Zadavatel:

Uchazeč:

Formet, s.r.o.

Projektant:

Zpracovatel:

Poznámka:

CC-CZ:

Datum:

IČ:

DIČ:

IČ:

28447352

DIČ:

CZ28447352

IČ:

DIČ:

IČ:

DIČ:

Náklady z rozpočtu

1 214 076,03

Ostatní náklady

103 196,46

**Cena bez DPH**

**1 317 272,49**

	Základ daně	Sazba daně	Výše daně
DPH základní	1 317 272,49	21,00%	276 627,22
snížená	0,00	15,00%	0,00

**Cena s DPH**

**v CZK**

**1 593 899,71**

**Projektant**

**Zpracovatel**

Datum a podpis:

Razítko

Datum a podpis:

Razítko

**Objednavatel**

**Uchazeč**

Datum a podpis:

Razítko

Datum a podpis:

Razítko

# REKAPITULACE ČLENĚNÍ SOUPISU PRACÍ

Stavba:

**Opravy stávajících prostor objektu 01.1 - Zbraslav**

Místo:

Datum:

Zadavatel:

Projektant:

Uchazeč: Formet, s.r.o.

Zpracovatel:

Kód dílu - Popis

Cena celkem [CZK]

## **1) Náklady ze soupisu prací** **1 214 076,03**

HSV - Práce a dodávky HSV	157 744,38
3 - Svislé a kompletní konstrukce	39 533,70
6 - Úpravy povrchů, podlahy a osazování výplní	46 299,50
9 - Ostatní konstrukce a práce, bourání	27 409,83
997 - Přesun sutě	26 224,86
998 - Přesun hmot	18 276,49
PSV - Práce a dodávky PSV	1 056 331,65
741 - Elektroinstalace - silnoproud	61 940,53
763 - Konstrukce suché výstavby	21 087,15
766 - Konstrukce truhlářské	341 755,18
767 - Konstrukce zámečnické	253 466,46
771 - Podlahy z dlaždic	17 582,02
776 - Podlahy povlakové	272 804,24
781 - Dokončovací práce - obklady	31 169,02
784 - Dokončovací práce - malby a tapety	56 527,05

## **2) Ostatní náklady** **103 196,46**

Zařízení staveniště	42 492,66
Projektové práce	0,00
Územní vlivy	30 351,90
Provozní vlivy	18 211,14
Jiné VRN	12 140,76
Kompletační činnost	0,00

## **Celkové náklady za stavbu 1) + 2)** **1 317 272,49**

# SOUPIS PRACÍ

Stavba:

**Opavy stávajících prostor objektu 01.1 - Zbraslav**

Místo:

Datum:

Zadavatel:

Projektant:

Uchazeč: Formet, s.r.o.

Zpracovatel:

PČ	Typ	Kód	Popis	MJ	Množství	J.cena [CZK]	Cena celkem [CZK]
----	-----	-----	-------	----	----------	--------------	-------------------

## Náklady soupisu celkem


**1 214 076,03**

D	HSV		Práce a dodávky HSV				157 744,38
D	3		Svislé a kompletní konstrukce				39 533,70
71	K	349231811	Přízdívka ostění s ozubem z cihel tl přes 80 do 150 mm	m2	30,000	1 317,79	39 533,70
D	6		Úpravy povrchů, podlahy a osazování výplní				46 299,50
53	K	612135000	Vyrovnání podkladu vnitřních stěn maltou vápennou tl do 10 mm	m2	50,000	386,84	19 342,00
54	K	619996117	Ochrana podlahy obedněním z OSB desek	m2	50,000	470,94	23 547,00
55	K	619996145	Ochrana konstrukcí nebo samostatných prvků obalením geotextilií	m2	50,000	68,21	3 410,50
D	9		Ostatní konstrukce a práce, bourání				27 409,83
56	K	952901111	Vyčištění budov bytové a občanské výstavby při výšce podlaží do 4 m	m2	150,000	129,50	19 425,00
28	K	9680724R5	Vybourání kovových dveřních zárubní včetně likvidace a křidel	m2	7,000	1 140,69	7 984,83
D	997		Přesun sutě				26 224,86
48	K	997013217	Vnitrostaveništní doprava suti a vybouraných hmot pro budovy v přes 21 do 24 m ručně	t	4,098	3 627,35	14 864,88
49	K	997013501	Odvoz suti a vybouraných hmot na skládku nebo meziskládku do 1 km se složením	t	4,098	310,85	1 273,86
50	K	997013509	Příplatek k odvozu suti a vybouraných hmot na skládku ZKD 1 km přes 1 km	t	81,960	21,78	1 785,09
vv			4,098*20 'Přepočtené koeficientem množství		81,960		
51	K	997013635	Poplatek za uložení na skládce (skládkovné) komunálního odpadu kód odpadu 20 03 01	t	3,923	2 115,99	8 301,03
D	998		Přesun hmot				18 276,49
52	K	998018003	Přesun hmot ruční pro budovy v přes 12 do 24 m	t	9,751	1 874,32	18 276,49
D	PSV		Práce a dodávky PSV				1 056 331,65
D	741		Elektroinstalace - silnoproud				61 940,53
72	K	741136RR1	Provedení elektrických rozvody dle specifikace uživatele	soubor	1,000	27 721,58	27 721,58
73	M	354360RR9	Elektroinstalační materiál včetně všech koncových prvků	soubor	1,000	19 913,84	19 913,84
76	K	741210RR1	Demontáž stávajících elektrických rozvodů	soubor	1,000	5 538,69	5 538,69
75	K	741810001	Celková prohlídka elektrického rozvodu a zařízení do 100 000,- Kč	kus	1,000	6 516,10	6 516,10
74	K	998741203	Přesun hmot procentní pro silnoproud v objektech v přes 12 do 24 m	%	596,902	3,77	2 250,32
D	763		Konstrukce suché výstavby				21 087,15
78	K	763135101	Montáž SDK kazetového podhledu z kazet 600x600 mm na zavěšenou viditelnou nosnou konstrukci	m2	16,500	471,79	7 784,54
79	M	59030570	podhled kazetový bez děrování viditelný rastr tl 10mm 600x600mm	m2	17,325	641,98	11 122,30
vv			16,5*1,05 'Přepočtené koeficientem množství		17,325		
77	K	763135811	Demontáž podhledu sádrokartonového kazetového na roštu viditelném	m2	16,500	132,14	2 180,31

PČ	Typ	Kód	Popis	MJ	Množství	J.cena [CZK]	Cena celkem [CZK]
D		766	Konstrukce truhlářské				341 755,18
31	K	766660002	Montáž dveřních křídel otvíravých jednokřídlových š přes 0,8 m do ocelové zárubně	kus	7,000	1 628,23	11 397,61
32	M	61164073	<i>dveře jednokřídlé voštinové profilované povrch lakovaný plně 900x1970-2100mm</i>	kus	7,000	5 110,39	35 772,73
33	K	766660713	Montáž okopového plechu dveřních křídel	kus	7,000	110,71	774,97
34	M	54915202	<i>plech okopový Al 815x150x0,8mm</i>	kus	7,000	214,46	1 501,22
35	K	766660729	Montáž dveřního interiérového kování - štítka s klikou	kus	6,000	152,69	916,14
36	M	54914123	<i>kování rozetové klika/klika</i>	kus	6,000	631,18	3 787,08
37	K	766660730	Montáž dveřního interiérového kování - WC kliky se zámkem	kus	1,000	204,00	204,00
38	M	54914128	<i>kování rozetové spodní pro WC</i>	kus	1,000	400,79	400,79
29	K	766682112	Montáž zárubní obložkových pro dveře jednokřídlové tl stěny přes 170 do 350 mm	kus	7,000	3 477,31	24 341,17
30	M	61182347	<i>zárubeň jednokřídlá obložková na pozdro s fóliovým povrchem tl stěny 260-350mm rozměru 600-1100/1970, 2100mm</i>	kus	7,000	10 646,71	74 526,97
39	K	7668111R6	Repase stávajících dvířek včetně doplnění hran, kování a výměna poškozené kuchyňské desky	soubor	1,000	81 473,50	81 473,50
40	M	RMAT0001R	<i>Spotřební materiál ( kování, hrany, desky)</i>	soubor	1,000	33 346,66	33 346,66
44	K	766812820R	Repase stávajících kuchyňských korpusů	soubor	1,000	59 852,24	59 852,24
43	K	998766203	Přesun hmot procentní pro kce truhlářské v objektech v přes 12 do 24 m	%	3 282,951	4,10	13 460,10
D		767	Konstrukce zámečnické				253 466,46
66	K	767114113R	Montáž stěn a příček rámových zasklených vnitřních do celostěnových panelů nebo ocelové konstrukce bez požární odolnosti plochy přes 9 do 12 m2	m2	12,000	1 521,18	18 254,16
67	M	55341364R	<i>stěna rámová prosklená fixní včetně posuvných dvíř Al komaxit dle RAL a specifikace uživatele bez požární odolnosti čiré dvojsklo interiér včetně polepů</i>	m2	12,000	16 336,32	196 035,84
65	K	767114814R	Demontáž stěn a příček rámových zasklených vnitřních plochy přes 12 do 15 m2	m2	12,000	567,79	6 813,48
69	K	767995113R	Montáž atypických zámečnických konstrukcí	kg	95,000	70,74	6 720,30
70	M	RMAT0003R	<i>atypická zámečnická konstrukce</i>	kg	95,000	123,42	11 724,90
68	K	998767203	Přesun hmot procentní pro zámečnické konstrukce v objektech v přes 12 do 24 m	%	2 395,487	5,81	13 917,78
D		771	Podlahy z dlaždic				17 582,02
22	K	771111011	Vysátí podkladu před pokládkou dlažby	m2	5,000	13,22	66,10
23	K	771121011	Nátěr penetrační na podlahu	m2	5,000	54,83	274,15
24	K	771151024	Samonivelační stěrka podlah pevnosti 30 MPa tl přes 8 do 10 mm	m2	5,000	620,30	3 101,50
21	K	771571810	Demontáž podlah z dlaždic keramických kladených do malty	m2	5,000	159,83	799,15
26	K	771574154	Montáž podlah keramických velkoformátových hladkých lepených flexibilním lepidlem přes 4 do 6 ks/m2	m2	5,000	948,72	4 743,60
27	M	59761007	<i>dlažba velkoformátová keramická slinutá hladká do interiéru i exteriéru přes 4 do 6ks/m2</i>	m2	5,750	1 187,49	6 828,07
VV		5*1,15 'Přepočtené koeficientem množství			5,750		
25	K	771591112	Izolace pod dlažbu nátěrem nebo stěrkou ve dvou vrstvách	m2	5,000	353,89	1 769,45
D		776	Podlahy povlakové				272 804,24
3	K	776111117	Broušení stávajícího podkladu povlakových podlah diamantovým kotoučem	m2	75,000	303,44	22 758,00
4	K	776111311	Vysátí podkladu povlakových podlah	m2	75,000	15,49	1 161,75
5	K	776121112	Vodou ředitelná penetrace savého podkladu povlakových podlah	m2	75,000	38,78	2 908,50
6	K	776131111	Vyztužení podkladu povlakových podlah armovacím pletivem ze skelných vláken	m2	75,000	336,67	25 250,25

PČ	Typ	Kód	Popis	MJ	Množství	J.cena [CZK]	Cena celkem [CZK]
7	K	776141124	Stěrka podlahová nivelační pro vyrovnání podkladu povlakových podlah pevnosti 30 MPa tl přes 8 do 10 mm	m2	75,000	564,92	42 369,00
2	K	776201812	Demontáž lepených povlakových podlah s podložkou ručně	m2	75,000	129,13	9 684,75
8	K	776211211	Lepení textilních čtverců	m2	75,000	217,30	16 297,50
13	M	69751079R	<i>koberec čtverce dles cpecifikace uživatele</i>	m2	82,500	1 598,09	131 842,43
	VV		75*1,1 'Přepočtené koeficientem množství		82,500		
1	K	776410811	Odstranění soklíků a lišt pryžových nebo plastových	m	50,000	15,03	751,50
10	K	776411111	Montáž obvodových soklíků výšky do 80 mm	m	50,000	143,06	7 153,00
11	M	28411001	<i>lišta soklová PVC 9,7x58mm</i>	m	51,000	71,71	3 657,21
	VV		50*1,02 'Přepočtené koeficientem množství		51,000		
12	K	998776203	Přesun hmot procentní pro podlahy povlakové v objektech v přes 12 do 24 m	%	2 638,339	3,40	8 970,35
D	781		<b>Dokončovací práce - obklady</b>				<b>31 169,02</b>
15	K	781111011	Ometení (oprášení) stěny při přípravě podkladu	m2	12,000	6,29	75,48
16	K	781121011	Nátěr penetrační na stěnu	m2	12,000	55,20	662,40
17	K	781151031	Celoplošné vyrovnání podkladu stěrkou tl 3 mm	m2	12,000	167,60	2 011,20
14	K	781471810	Demontáž obkladů z obkladaček keramických kladených do malty	m2	12,000	131,15	1 573,80
18	K	781474154	Montáž obkladů vnitřních keramických velkoformátových hladkých přes 4 do 6 ks/m2 lepených flexibilním lepidlem	m2	12,000	916,93	11 003,16
19	M	59761001	<i>obklad velkoformátový keramický hladký přes 4 do 6ks/m2</i>	m2	13,800	1 070,82	14 777,32
	VV		12*1,15 'Přepočtené koeficientem množství		13,800		
20	K	998781203	Přesun hmot procentní pro obklady keramické v objektech v přes 12 do 24 m	%	301,034	3,54	1 065,66
D	784		<b>Dokončovací práce - malby a tapety</b>				<b>56 527,05</b>
58	K	784121001	Oškrabání malby v místnostech v do 3,80 m	m2	112,000	31,45	3 522,40
59	K	784121011	Rozmývání podkladu po oškrabání malby v místnostech v do 3,80 m	m2	112,000	17,61	1 972,32
60	K	784161401	Celoplošné vyhlazení podkladu sádrovou stěrkou v místnostech v do 3,80 m	m2	112,000	322,34	36 102,08
61	K	784171111	Zakrytí vnitřních ploch stěn v místnostech v do 3,80 m	m2	78,000	7,03	548,34
62	M	28323153	<i>fólie pro malířské potřeby samolepicí 0,5mx100m</i>	m2	81,900	18,94	1 551,19
	VV		78*1,05 'Přepočtené koeficientem množství		81,900		
63	K	784181131	Fungicidní jednonásobná bezbarvá penetrace podkladu v místnostech v do 3,80 m	m2	112,000	38,45	4 306,40
64	K	784211111	Dvojnásobné bílé malby ze směsí za mokra velmi dobře oděruvzdorných v místnostech v do 3,80 m	m2	112,000	76,11	8 524,32

# GENERÁLNÍ PLNÁ MOC

Níže podepsaná společnost **Formet, s.r.o., IČ: 28447352**  
sídlem: Strážovská 343/17, Radotín, 153 00 Praha 5  
zaspaná v obchodním rejstříku vedeném Městským soudem  
v Praze, oddíl C, vložka 142149  
zastoupená  - jednatelem

dále jen „Zmocnitel“

zmocňuje tímto



dále jen „Zmocněnec“

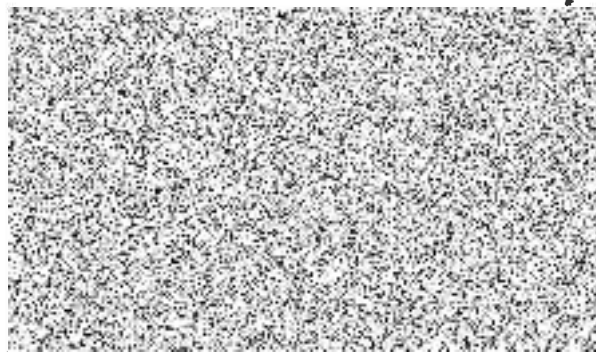
ke všem věcem, které se jí týkají.

Udělená plná moc zmocňuje Zmocněnce k tomu, aby Zmocnitele ve všech věcech zastupoval, aby vykonával veškeré úkony, přijímal doručované písemnosti, přebíral finanční prostředky, uzavíral jakékoli smlouvy (kupní, o dílo, o spolupráci, o služebnosti, o úvěru, o zápůjčce apod), dohody, ukončoval jakékoli smlouvy a dohody apod., podával návrhy a žádosti, uzavíral smíry a narovnání, uznával uplatněné nároky, vzdával se nároků, podával opravné prostředky, námitky nebo rozklady a vzdával se jich, vymáhal nároky, plnění nároků přijímal, jejich plnění potvrzoval, to vše i tehdy, když je podle právních předpisů zapotřebí zvláštní plné moci.

Tuto plnou moc uděluji i v rozsahu práv a povinností podle občanského soudního řádu, trestního řádu, správního řádu a jako zvláštní plnou moc dle obecně uznávaných pravidel.

Tato plná moc platí do odvolání.

V Praze dne 27.3.2022



Plnou moc přijímám:





## PROHLÁŠENÍ O PRAVOSTI PODPISU

Běžné číslo knihy o prohlášeních o pravosti podpisu 19922/10/2022/V

Já, níže podepsaná [REDACTED] advokátka, se sídlem [REDACTED] Praha 3, zapsaná v seznamu advokátů vedeném Českou advokátní komorou pod ev.č. 11070, prohlašuji, že tuto listinu, kterou jsem sama sepsala, přede mnou vlastnoručně v 10 vyhotoveních podepsal

[REDACTED] trvale bytem: [REDACTED]

[REDACTED] jehož totožnost jsem zjistila z občanského průkazu [REDACTED]

V Praze dne 27.3.2022

