



EVROPSKÁ UNIE
Evropský fond pro regionální rozvoj
Operační program Životní prostředí



STATNÍ FOND
ŽIVOTNÍHO PROSTŘEDÍ

Hasičský záchranný sbor Moravskoslezského kraje

EVIDENCE SMLUV

HMSK	SML	poř. číslo	rok	dobu plnění
		305	2023	

Ev. číslo v SSD

PŘÍKAZNÍ SMLOUVA

I. Smluvní strany

Česká republika - Hasičský záchranný sbor Moravskoslezského kraje

Sídlo: Výškovická 40, 700 30 Ostrava-Zábřeh

Zastoupený: brig. gen. Ing. Radimem Kuchařem, ředitelem HZS Moravskoslezského kraje

IČO: 70884561

DIČ: CZ70884561 (není plátcem DPH)

Bankovní spojení: ČNB Ostrava, číslo účtu: 19 33 881/ 0710

(dále jen „příkazce“)

a

QC UNI s.r.o.

Sídlo: Na Kopci 2685, 738 01 Frýdek-Místek

Zastoupený:

IČO: 07542267, DIČ: CZ07542267

Bankovní spojení: FIO banka, č. účtu: 2801513980/2010

zapsaný v obchodním rejstříku vedeném Krajským soudem v Ostravě, sp. zn. C 76173

(dále jen „příkazník“)

II. Základní ustanovení

1. Smluvní strany uzavírají tuto smlouvu v souladu s ustanoveními § 2430 a násl. zákona č. 89/2012 Sb., občanského zákoníku, ve znění pozdějších předpisů (dále jen „OZ“) a dohodly se, že tento závazkový vztah, rozsah a obsah vzájemných práv a povinností z této smlouvy vyplývajících se bude řídit příslušnými ustanoveními citovaného zákoníku, nestanoví-li tato smlouva jinak.
2. Smluvní strany prohlašují, že údaje uvedené v čl. I této smlouvy a taktéž oprávnění k podnikání jsou v souladu s právní skutečností v době uzavření smlouvy. Smluvní strany se zavazují, že změny dotčených údajů oznámí bez prodlení druhé smluvní straně.
3. Smluvní strany prohlašují, že si před uzavřením smlouvy vzájemně sdělily veškeré jim známé skutkové a právní okolnosti, které by mohly být významné ve vztahu k uzavření této smlouvy nebo k plnění z této smlouvy vyplývajícím.
4. Smluvní strany prohlašují, že osoby podepisující tuto smlouvu jsou k tomuto jednání oprávněny.

III. Předmět smlouvy

1. Příkazník se touto smlouvou zavazuje obstarat záležitost příkazce spočívající v provedení dále uvedených činností příkazníkem, které budou vykonávány pro příkazce jeho jménem, na jeho účet a za odměnu.
2. Příkazník se zavazuje, že bude řádně vykonávat technický dozor stavebníka (dále jen „TDS“) a koordinátora BOZP (dále jen „KBOZP“) v souladu s příslušnými právními předpisy a dle pokynů příkazce na stavbě Snížení energetické náročnosti objektů CHS Frýdek-Místek - III. etapa (SO 03 a 06) (dále jen „předmět smlouvy“ nebo „činnost TDS a KBOZP“). Výkon činnosti TDS a KBOZP bude prováděn v rozsahu povinností stanovených v příloze č. 1 této smlouvy. Rozsah a parametry stavebních prací, k nimž



bude výkon TDS a KBOZP prováděn, je zřejmý z projektové dokumentace stavby, která byla příkazníkovi poskytnuta v rámci zadávacího řízení.

3. Činnost TDS bude na stavbě vykonávat kvalifikovaná fyzická osoba, která je autorizována podle zákona č. 360/1992 Sb., o výkonu povolání autorizovaných architektů a o výkonu povolání autorizovaných inženýrů a techniků činných ve výstavbě, ve znění pozdějších předpisů, tj. autorizovanou osobou, která je podle tohoto zákona oprávněna v rozsahu oboru, případně specializace, pro kterou jí byla udělena autorizace, vykonávat vybrané činnosti ve výstavbě a další odborné činnosti, mezi které náleží také výkon technického dozoru (dále jen „autorizace“).
4. Příkazce se zavazuje, že za provedenou činnost TDS a KBOZP zaplatí příkazníkovi odměnu ve výši dohodnuté v čl. VI. této smlouvy.
5. Předmět smlouvy bude realizován v rámci projektu „Snížení energetické náročnosti objektů CHS Frýdek Místek“, registrační číslo projektu: CZ.05.5.11/0.0/0.0/19_135/0011524, spolufinancovaného Evropskou unií – Evropským fondem pro regionální rozvoj v rámci Operačního programu Životní prostředí (dále jen „program“).
6. Příkazník prohlašuje, že si je této skutečnosti plně vědom a plně akceptuje specifika z toho vyplývající.
7. Smluvní strany prohlašují, že předmět smlouvy není plněním nemožným a že tuto smlouvu uzavřely po pečlivém zvážení všech možných důsledků.
8. Podkladem pro uzavření této smlouvy je nabídka příkazníka ze dne 2.4.2023, která byla na základě zadávacího řízení č. 43/2023/VZMR vybrána jako nejvýhodnější.

IV. Místo plnění

Místem plnění podle této smlouvy je centrální hasičská stanice Frýdek-Místek, Pavlíkova 2264, 738 02 Frýdek-Místek.

V. Čas plnění

1. Příkazník bude zajišťovat předmět smlouvy po dobu trvání stavby, tzn. do úplného dokončení realizace stavby a jejího předání bez vad a nedodělků a splnění všech činností TDS a KBOZP uvedených v příloze č. 1 této smlouvy.
2. Předpokládaný termín dokončení stavby je 31.10.2023. V případě změny termínu dokončení stavby není nutné uzavírat dodatek k této smlouvě.
3. Předpokládaný termín splnění všech činností příkazníka je 31.10.2023, avšak tento termín se může změnit v závislosti na změně termínu dokončení stavby. V tomto případě není nutné uzavírat dodatek k této smlouvě.
4. Smluvní strany mohou ukončit smluvní vztah i bez uvedení důvodu, a to písemnou výpovědí s dvouměsíční výpovědní dobou, která začíná běžet prvním dnem měsíce následujícího po doručení výpovědi druhé smluvní straně.
5. Ustanovení § 2443 OZ, pokud jde o náhradu škody, se nepoužije v případě výpovědi ze strany příkazce z důvodu porušení povinnosti příkazníka podle této smlouvy.
6. Smluvní strany mohou ukončit tuto smlouvu písemnou dohodou.

VI. Odměna příkazníka

1. Odměna za výkon činností TDS a KBOZP dle této smlouvy je stanovena dohodou smluvních stran a činí **za 1 měsíc** této činnosti:



Cena bez DPH	45.000,- Kč
DPH 21 %	9.450,- Kč
Cena včetně DPH	54.450,- Kč

2. Výše odměny uvedená v odst. 1 je konečná a nejvýše přípustná a obsahuje veškeré náklady spojené s výkonem činnosti příkazníka.
3. Příkazce se zavazuje zaplatit příkazníkovi odměnu za skutečnou dobu výkonu činnosti příkazníka podle této smlouvy v závislosti na skutečném termínu dokončení stavby.

VII. Platební podmínky

1. Zálohy nejsou sjednány.
2. Podkladem pro úhradu odměny za řádné plnění činností příkazníka budou dílčí faktury, které budou mít náležitosti daňového dokladu dle § 29 zákona č. 235/2004 Sb., o dani z přidané hodnoty, ve znění pozdějších předpisů (dále „dílčí faktura“). Příkazce tímto souhlasí s použitím daňových dokladů v elektronické podobě.
3. Faktura musí kromě zákonem stanovených náležitostí obsahovat také:
 - a) označení smlouvy a datum jejího uzavření,
 - b) označení banky a čísla účtu, na který musí být zapláceno,
 - c) kontaktní údaje příkazníka pro záležitosti fakturace,
 - d) registrační číslo projektu CZ.05.5.11/0.0/0.0/19_135/0011524,
 - e) součástí faktury musí být dodací list, předávací protokol nebo jiný obdobný doklad včetně soupisu provedených činností, podepsaný zástupci obou smluvních stran, potvrzující, že činnost příkazníka byla řádně provedena.
4. Dílčí faktury budou příkazníkem vystaveny po ukončení každého kalendářního měsíce výkonu činnosti příkazníka. V případě, že činnost TDS a KBOZP bude vykonávána pouze část kalendářního měsíce, bude fakturována 1/4 za každý započatý týden výkonu činnosti. Lhůta splatnosti všech dílčích faktur činí 30 kalendářních dnů od jejich doručení příkazci. Stejná lhůta splatnosti platí pro smluvní strany i při úhradě jiných plateb (např. úroků z prodlení, smluvních pokut, náhrady škody aj.).
5. Dílčí faktury v listinné podobě musí být doručeny na adresu příkazce na ul. Výškovická 40, 700 30 Ostrava-Zábřeh, a dílčí faktury v elektronické podobě musí být doručeny na e-mailovou adresu: uctarna@hzsmsk.cz. Příkazník je přitom povinen zvolit pouze jednu z uvedených forem faktury včetně příslušného způsobu jejího doručení.
6. Nebude-li faktura obsahovat některou povinnou nebo dohodnutou náležitost nebo bude chybně vyúčtována odměna příkazníka, DPH, nebo budou-li vyúčtovány činnosti, které příkazník neprovedl, je příkazce oprávněn bez zaplacení fakturu před uplynutím lhůty splatnosti vrátit druhé smluvní straně k provedení opravy. Ve vrácené faktuře vyznačí důvod vrácení. Příkazník provede opravu vystavením nové faktury. Od doby odeslání vadné faktury přestává běžet původní lhůta splatnosti. Celá lhůta splatnosti běží opět ode dne doručení nově vyhotovené faktury příkazci.
7. Smluvní strany se dohodly, že platba bude provedena vždy na účet příkazníka uvedený v čl. I této smlouvy.
8. Povinnost zaplatit je splněna dnem odepsání příslušné částky z účtu příkazce.

VIII. Způsob plnění předmětu smlouvy

1. Příkazník provede činnosti dle čl. III. odst. 2. této smlouvy osobně. Svěří-li provedení činností jinému, odpovídá, jako by činnost prováděl sám.
2. Příkazník bude plnit předmět smlouvy poctivě a pečlivě podle svých schopností.



3. Při plnění předmětu této smlouvy se příkazník zavazuje dodržovat platné právní předpisy, technické normy, ujednání podle této smlouvy a je povinen zajišťovat činnosti dle této smlouvy řádně a včas a postupovat přitom v souladu s právním řádem České republiky.
4. Příkazník je při zajišťování činností dle této smlouvy povinen postupovat s odbornou péčí, podle svých nejlepších znalostí a schopností a je povinen chránit zájmy a dobré jméno příkazce a postupovat v souladu s jeho pokyny.
5. V případě nevhodných pokynů příkazce je příkazník povinen na nevhodnost těchto pokynů příkazce písemně upozornit. Neupozorní-li příkazník tímto způsobem příkazce, odpovídá příkazník za vady a škodu, které v důsledku nevhodných pokynů příkazce příkazci a/nebo příkazníkovi a/nebo třetím osobám vznikly. Pokud příkazce i přes upozornění trvá na provedení činnosti podle zřejmě nevhodného pokynu, může příkazník od této smlouvy odstoupit.
6. Příkazník je povinen zúčastnit se všech kontrolních dnů při realizaci stavby.
7. Příkazce je povinen přizvat příkazníka ke všem rozhodujícím jednáním souvisejícím s plněním předmětu této smlouvy, resp. předat příkazníkovi neprodleně zápis nebo informace o jednáních, kterých se nezúčastní.
8. Příkazce se zavazuje poskytnout příkazníkovi pomoc při zajištění podkladů nebo údajů, jejichž potřeba vznikne v průběhu plnění této smlouvy, a to v rozsahu a ve lhůtě sjednané oběma smluvními stranami.
9. Příkazník se zavazuje počínat si tak, aby v souvislosti s realizací činností dle této smlouvy nebyla způsobena škoda příkazci či třetím osobám. Příkazník je povinen učinit veškerá opatření potřebná k odvrácení škody nebo jejímu zmírnění. Příkazník je povinen nahradit příkazci škodu, která vznikla při realizaci činností v souvislosti nebo jako důsledek porušení povinnosti příkazníka, a to v plné výši. Příkazník je rovněž povinen příkazci nahradit náklady, které příkazci vzniknou při uplatňování práv na náhradu škody.

IX. Vady a záruky

1. Předmět smlouvy podle této smlouvy má vady, jestliže jeho provedení neodpovídá specifikaci určené v této smlouvě.
2. Příkazce je povinen umožnit příkazníkovi odstranění vady.
3. Příkazník je povinen nahradit příkazci škodu, která vznikla při realizaci plnění v souvislosti nebo jako důsledek porušení smluvní povinnosti příkazníka nebo vadným plněním, a to v plné výši. Příkazník je rovněž povinen příkazci nahradit náklady, které příkazci vzniknou při uplatňování práv na náhradu škody.
4. Smluvní strany se dohodly na záruční době za předmět plnění 60 měsíců.
5. Záruční doba začíná běžet dnem provedení jednotlivých činností.
6. Veškeré vady výkonu činností je příkazce povinen oznámit příkazníkovi bez zbytečného odkladu poté, kdy vadu zjistil, a to formou písemného oznámení o vadě zaslání na adresu příkazníka / telefonicky na tel. č. 220 300 220.
7. Příkazník je povinen příkazci písemně potvrdit, kdy bylo právo z vadného plnění uplatněno, způsob provedení opravy a dobu trvání opravy.
8. Příkazník započne s odstraněním vady neprodleně do 3 dnů ode dne doručení oznámení o vadě, pokud se smluvní strany nedohodnou jinak.
9. Vada bude odstraněna nejpozději do 10 dnů od započetí, pokud se smluvní strany nedohodnou jinak.



X. Podstatné porušení smlouvy

1. Smluvní strany pokládají za podstatné porušení této smlouvy:
 - a) neplní-li příkazník činnosti podle této smlouvy řádně, a to v opakovaných případech,
 - b) nerespektování pokynů příkazce ze strany příkazníka, a to ani po opakovaných upozorněních,
 - c) opakovaná nepřítomnost příkazníka na dvou po sobě následujících kontrolních dnech stavby.
2. V případě podstatného porušení smlouvy je příkazce oprávněn od této smlouvy odstoupit.

XI. Sankční ujednání

1. Za každé jednotlivé nesplnění nebo porušení smluvních povinností uvedených v příloze č. 1 této smlouvy ze strany příkazníka je příkazník povinen zaplatit příkazci smluvní pokutu ve výši 5.000,- Kč za každý jednotlivý zjištěný případ nesplnění nebo porušení povinností.
2. Nebude-li faktura uhrazena ve lhůtě splatnosti, je příkazce povinen zaplatit příkazníkovi úrok z prodlení ve výši 0,05 % z dlužné částky za každý i započatý den prodlení.
3. Smluvní pokuty se nezapočítávají na náhradu případně vzniklé škody.
4. Smluvní pokuty je příkazce oprávněn započíst proti pohledávce příkazníka.
5. Smluvní pokuty sjednané touto smlouvou zaplatí povinná strana nezávisle na zavinění a na tom, zda a v jaké výši vznikne druhé straně škoda, kterou lze vymáhat samostatně.

XII. Odstoupení od smlouvy

1. Odstoupení od smlouvy se řídí ustanovením § 2001 a násl. OZ, pokud není dále stanoveno jinak.
2. Příkazce je oprávněn odstoupit od smlouvy, jestliže se příkazník rozhodnutím soudu ocitne v úpadku dle zákona č. 182/2006 Sb., insolvenční zákon, ve znění pozdějších předpisů.
3. Účinky každého odstoupení od smlouvy nastávají okamžikem doručení písemného projevu vůle odstoupit od této smlouvy druhé smluvní straně. Odstoupení od smlouvy se nedotýká zejména nároku na náhradu škody, smluvní pokuty a povinnosti mlčenlivosti.
4. Příkazník podpisem této smlouvy prohlašuje, že není veden v registru nespolehlivých plátců DPH vedeném Ministerstvem financí České republiky. V případě, že je toto prohlášení nepravdivé nebo v případě, že bude příkazník dodatečně zapsán v registru nespolehlivých plátců DPH v průběhu účinnosti této smlouvy a nevyrozumí o tom ihned příkazce, má příkazce právo od smlouvy odstoupit v souladu s odst. 3 tohoto článku.


XIII. Pojištění

1. Příkazník se zavazuje mít po celou dobu trvání této smlouvy uzavřenou v postavení pojištěného pojistnou smlouvu s pojišťovnou na pojištění odpovědnosti za škody způsobené při výkonu činnosti dle této smlouvy, a to s limitem pojistného plnění min. ve výši 4.000.000,- Kč.
2. V případě změn v pojištění je příkazník povinen bezodkladně předložit příkazci kopii dokladu o uzavření nové pojistné smlouvy, případně jejího dodatku.
3. Náklady na pojištění nese příkazník a má je zahrnuty ve sjednané ceně za splnění předmětu smlouvy.



4. Příkazník se zavazuje uplatnit veškeré pojistné události související s poskytováním plnění dle této smlouvy u pojišťovny bez zbytečného odkladu.

XIV. Závěrečná ujednání

1. Tato smlouva se řídí právním řádem České republiky. Smluvní strany se zavazují, že veškeré spory vzniklé v souvislosti s realizací smlouvy budou řešeny nejprve smírnou cestou – dohodou. Nedojde-li k dohodě, budou spory řešeny v soudním řízení před příslušnými obecnými soudy České republiky.
2. Kontaktními osobami pro vzájemnou komunikaci smluvních stran ve věci plnění smlouvy jsou:

3. Příkazník není bez předchozího písemného souhlasu příkazce oprávněn postoupit tuto smlouvu, její část nebo práva a povinnosti z této smlouvy třetí osobě.
4. Příkazník bez jakýchkoliv výhrad souhlasí se zveřejněním své identifikace a dalších údajů uvedených ve smlouvě včetně odměny za předmět smlouvy.
5. Změnit nebo doplnit tuto smlouvu mohou smluvní strany pouze formou písemných dodatků, které budou vzestupně číslovány, výslovně prohlášeny za dodatek této smlouvy a podepsány oprávněnými zástupci smluvních stran.
6. Pro případ, že ustanovení této smlouvy oddělitelné od ostatního obsahu se stane neúčinným nebo neplatným, smluvní strany se zavazují bez zbytečných odkladů nahradit takové ustanovení novým. Případná neplatnost některého z takovýchto ustanovení této smlouvy nemá za následek neplatnost ostatních ustanovení.
7. Příkazník se zavazuje, že jakékoliv informace, které se dověděl v souvislosti s plněním předmětu smlouvy, neposkytne bez předchozího písemného souhlasu třetím osobám ani je nepoužije v rozporu s účelem této smlouvy, ledaže se jedná o informace, které jsou veřejně přístupné nebo o případ, kdy je zpřístupnění informace vyžadováno zákonem nebo závazným rozhodnutím oprávněného orgánu. Za porušení povinnosti mlčenlivosti osobami, které se budou podílet na provedení činností dle této smlouvy, odpovídá příkazník, jako by povinnost porušil sám. Povinnost mlčenlivosti trvá i po skončení účinnosti této smlouvy, maximálně po dobu 5 let.
8. Smluvní strany shodně prohlašují, že si tuto smlouvu před jejím podepsáním přečetly, že byla uzavřena po vzájemném projednání, nebyla uzavřena v tísní ani za jednostranně nevýhodných podmínek a že se dohodly o celém jejím obsahu, což stvrzují svými podpisy.
9. Vše, co bylo dohodnuto před uzavřením smlouvy, je právně irelevantní a mezi smluvními stranami platí jen to, co je dohodnuto v této písemné smlouvě.
10. Smlouva je vyhotovena v elektronické podobě. Smluvní strana podepisující tuto smlouvu jako druhá v pořadí je povinna prokazatelně doručit smlouvu druhé smluvní straně.
11. Smluvní strany uzavírají tuto smlouvu v souladu s Nařízením Evropského parlamentu a Rady (EU) 2016/679 ze dne 27. dubna 2016 o ochraně fyzických osob v souvislosti se zpracováním osobních údajů a o volném pohybu těchto údajů a o zrušení směrnice 95/46/ES (obecné nařízení o ochraně osobních údajů) a zákonem č. 110/2019 Sb., o zpracování osobních údajů. Osobní údaje uvedené v této smlouvě budou použity pouze pro účely plnění této smlouvy a při uveřejnění smlouvy budou anonymizovány v souladu s výše uvedenými předpisy.
12. Příkazník je povinen uchovávat veškerou dokumentaci související s předmětem této smlouvy, včetně účetních dokladů minimálně po dobu 10 let od provedení všech



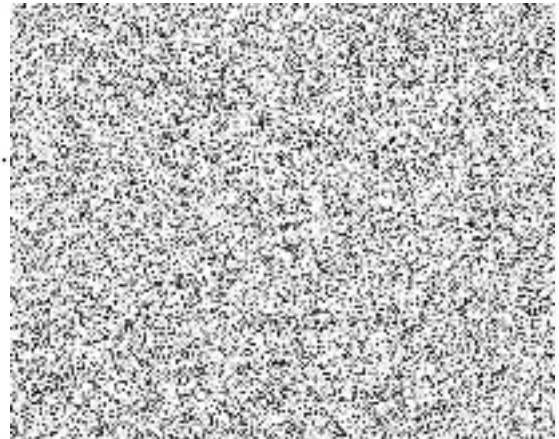
- činností. Pokud jiný zákon určí pro určité dokumenty dobu delší než je stanovená pro program, příkazník archivuje dokumenty po dobu a způsobem určeným tímto zákonem.
13. Příkazník je povinen po dobu 10 let od provedení všech činností (minimálně do konce roku 2028) poskytovat požadované informace a dokumentaci související s realizací projektu zaměstnancům nebo zmocněncům pověřených orgánů (Centrum pro regionální rozvoj České republiky, Ministerstvo pro místní rozvoj České republiky, Ministerstvo financí České republiky, Evropské komise, Evropského účetního dvora, nejvyššího kontrolního úřadu, příslušného orgánu finanční správy) a je povinen vytvořit výše uvedeným osobám podmínky k provedení kontroly vztahující se k realizaci projektu a poskytnout jim při provádění kontroly součinnost.
14. Tato smlouva nabývá účinnosti dnem jejího uveřejnění v registru smluv.
15. Nedílnou součástí této smlouvy je příloha č. 1 – povinnosti příkazníka.

Ostrava dne



za příkazce
brig. gen. Ing. Radim Kuchař
ředitel
HZS Moravskoslezského kraje

Ve Frýdku-Místku dne





Povinnosti příkazníka

TDS (technický dozor stavebníka)

1. Příkazník je povinen zajistit příkaz prostřednictvím kvalifikované fyzické osoby, která sama je autorizovanou osobou v oboru Pozemní stavby, a která bude vykonávat příkaz po celou dobu trvání této smlouvy.
2. Příkazník je povinen poskytnout příkazci zprávu o postupu plnění příkazu, kdykoli o to příkazník požádá, jinak kdykoliv to bude v zájmu příkazce.
3. Příkazník plní příkaz poctivě a pečlivě podle svých schopností; použije přitom každého prostředku, kterého vyžaduje povaha obstarávané záležitosti, jakož i takového, který se shoduje s vůlí příkazce. Od příkazcových pokynů se příkazník může odchýlit, pokud to je nezbytné v zájmu příkazce a pokud nemůže včas obdržet jeho souhlas.
4. Obdrží-li příkazník od příkazce pokyn zřejmě nesprávný, upozorní ho na to a splní takový pokyn jen tehdy, když na něm příkazce trvá.
5. Příkazník bude vykonávat veškeré činnosti tak, aby byla dodržena prvotřídní jakost stavby a předpokládaná lhůta stavby od předání staveniště, jakož i kontrolovat časový harmonogram stavby podle smlouvy o dílo.
6. Příkazník bude vykonávat příkaz v zájmu příkazce, tj. zejména dbát na řádné zhotovování stavby s ohledem na zájem příkazce o dodržení nejvyššího standardu kvality, dodržení smluvní ceny za zhotovení a lhůty výstavby stanovené smlouvou o dílo.
7. Příkazník bude zastupovat příkazce při běžných kontrolních dnech stavby a při komunikaci se zhotovitelem stavby v technických záležitostech jakož i při jednáních s autorským dozorem (dále jen „AD“) či zástupci státní správy ve věcech stavby.
8. Příkazník bude komunikovat s příkazcem a zhotovitelem za účelem řádného zajištění průběhu stavby.
9. Příkazník je povinen seznámit se se staveništěm, s jeho okolím a dohlížet na to, že stavba nesmí znečišťovat příjezdové komunikace a okolí.
10. Příkazník je povinen kontrolovat plnění povinností zhotovitele stavby podle stavebního zákona, technologických předpisů, ČSN, smlouvy o dílo, stavebního povolení a projektové dokumentace.
11. Příkazník je povinen zajišťovat dodržování podmínek dle správních rozhodnutí orgánů státní správy.
12. Příkazník je povinen kontrolovat dodržování povinností dodavatelů stavby a dalších osob podílejících se na jejich realizaci v souladu s uzavřenou smlouvou o dílo a požadavky na jakost materiálů a prací, termínů realizace jednotlivých etap, konstrukčních celků, stavebních objektů a smluvního termínu dokončení celé stavby.
13. Příkazník je povinen seznámit se s podklady a veškerou dokumentací, podle kterých se připravuje realizace stavby, obzvláště s projektem, s obsahem rozhodnutí o umístění stavby, stavebního povolení, správních rozhodnutí orgánů státní správy a s požadavky příkazce.
14. Příkazník je povinen neprodleně upozorňovat příkazce na nejasnosti či nesrovnalosti podkladů.
15. Příkazník je povinen zajišťovat vyjasnění případných nejasností s AD a v případě pochybností nad řešením konkrétních technických detailů je povinen tyto posoudit a příkazci vyjádřit k těmto své jednoznačné stanovisko spolu se sdělením důvodů a fakt, které jej k vyslovení stanoviska vedly.
16. Příkazník je povinen průběžně kontrolovat všechny práce a postupy z hlediska jejich návaznosti, proveditelnosti a technologické správnosti.
17. Příkazník je povinen zkontrolovat před podpisem případného dodatku smlouvy o dílo, zda položkový rozpočet dodatku ke smlouvě o dílo odpovídá reálným cenám na stavebním



- trhu, zda dodatkem dotčený projekt stavby nevykazuje zjevných a zjistitelných vad a zda dodatkem dotčený časový harmonogram obsahuje všechny postupy a stavební práce nutné k provedení stavby v dohodnutém termínu a k užívání stavby k určenému účelu.
18. Příkazník je povinen zajišťovat komunikaci mezi příkazcem a zhotovitelem předmětného díla dle podkladů, jakož i dávat na základě požadavků příkazce zhotoviteli předmětného díla pokyny týkající se prováděného díla.
 19. Příkazník je povinen před předáním staveniště zkontrolovat obsahovou, technickou a termínovou úplnost protokolu o předání a převzetí staveniště, a to v návaznosti na stavební povolení a podklady.
 20. Příkazník je povinen odevzdat staveniště zhotovitelům a zabezpečit zápis do stavebního deníku a protokolu o předání a převzetí staveniště.
 21. Příkazník je povinen protokolárně odevzdat základní směrové a výškové vytyčení stavby zhotoviteli.
 22. Příkazník bude na stavbě přítomen nejméně čtyři pracovní dny v týdnu, vždy při zakrývání zakrývaných částí stavby, vždy na kontrolním dnu (dále jen „KD“), který se bude konat jednou týdně a který bude celodenní, tj. od 8.00 do 15.00 hod., nebude-li s příkazcem dohodnuto jinak. Příkazník je povinen zajistit podpisy v prezenční listině a zápis z KD stavby včetně jeho rozeslání (elektronickou poštou účastníkům KD, zejména zástupci příkazce, autorského dozoru a zástupci zhotovitele) v den konání KD.
 23. Příkazník je povinen být na stavbě přítomen vždy tak, aby nebyl narušen časový harmonogram a jakost stavby. V pochybnostech se má za to, pokud to vyžaduje dílčí časový postup stavebních prací, že bude přejímat a kontrolovat provádění stavebních prací i v nočních hodinách.
 24. Příkazník je povinen dodržet podmínky stavebního povolení a opatření státního stavebního dozoru po dobu realizace stavby.
 25. Příkazník je povinen pečovat o systematické doplňování dokumentace, podle které se stavba realizuje a evidovat dokumentace dokončených částí stavby.
 26. Příkazník je povinen po převzetí dokumentace skutečného provedení stavby provést kontrolu její správnosti a úplnosti.
 27. Příkazník je povinen o všech závažných okolnostech informovat příkazce (e-mailem a telefonicky).
 28. Příkazník je povinen kontrolovat části stavby, které budou v dalším postupu zakryté nebo se stanou nepřístupnými, zapsat výsledky kontroly do stavebního deníku a pořídit před jejich zakrytím fotodokumentaci – tuto následně předat příkazci.
 29. Příkazník je povinen pořizovat během celé stavby a dílčích celků fotodokumentaci stavby.
 30. Příkazník je povinen spolupracovat s pracovníky zabezpečujícími AD při zajišťování souladu realizovaných dodávek a prací s projektem.
 31. Příkazník je povinen sledovat, jestli zhotovitelé provádějí předepsané a dohodnuté zkoušky materiálů, konstrukcí a prací, kontrolovat jejich výsledky a vyžadovat doklady, které prokazují kvalitu prováděných prací a dodávek (certifikáty, atesty, protokoly, revizní zprávy apod.).
 32. Příkazník je povinen sledovat vedení stavebních deníků a vyžadovat, aby zápisy ve stavebních denících byly vedené v obsahu a rozsahu dle vyhlášky č. 499/2006 Sb., o dokumentaci staveb, v platném znění.
 33. Příkazník bude uplatňovat náměty směřující k zhuštění budoucího provozu (užívání) dokončené stavby.
 34. Příkazník bude spolupracovat s pracovníky zhotovitelů při provádění opatření na odvrácení nebo na omezení škod při ohrožení stavby živelnými událostmi.
 35. Příkazník bude kontrolovat postup prací podle časového plánu stavby a ustanoveními smlouvy o dílo a upozorňovat zhotovitele na nedodržení termínů, včetně přípravy podkladů pro sjednání nápravy či uplatnění majetkových sankcí.
 36. Příkazník bude kontrolovat řádné uskladnění materiálů, strojů a konstrukcí.
 37. Příkazník bude v průběhu výstavby připravovat podklady pro závěrečné hodnocení stavby.



38. Příkazník bude připravovat podklady pro odevzdání a převzetí stavby nebo jejích částí a účastnit se na jednání o odevzdání a převzetí.
39. Příkazník bude kontrolovat doklady, které předloží zhotovitel k odevzdání a převzetí dokončené stavby.
40. Příkazník bude kontrolovat odstraňování vad a nedodělků zjištěných při dílčích přejímkách, a to ve sjednaných termínech a při konečném předání a převzetí stavby.
41. Příkazník bude organizovat zkušební provoz, pokud je předepsán v podkladech či technologických předpisech nebo normách.
42. Příkazník se bude účastnit zkušebních provozů a jejich hodnocení včetně zajištění zprávy o výsledcích zkušebních provozů.
43. Příkazník se bude účastnit kolaudačního řízení.
44. Příkazník bude přítomen zaškolení obsluh technologických zařízení a bude kontrolovat, zda toto zaškolení proběhlo dle požadavků v ČSN či technologických předpisech.
45. Příkazník bude kontrolovat vyklízení staveniště zhotovitelem.
46. Příkazník bude dohlížet na dodržování ekologických a bezpečnostních předpisů na předmětné stavbě.
47. Příkazník kontroluje a zodpovídá za to, že stavba probíhá ekonomicky, je dodržován rozpočet a předepsaná jakost stavby.
48. Příkazník bude předcházet všem problémům, které by mohly vzniknout a vést k navýšení rozpočtu stavby.
49. Příkazník kontroluje správnost vystavených faktur a soupisů provedených prací, které podepisuje.
50. Příkazník je povinen na základě udělené plné moci zpracovat žádost o vydání souhlasu s užíváním stavby (včetně opatření závazných stanovisek dotčených orgánů k užívání stavby) ve smyslu stavebního zákona a ve smyslu souvisejících předpisů se všemi přílohami a jejich podání na příslušný stavební úřad. Příkazník předá příkazci originál souhlasu s užíváním stavby. Příkazník je povinen účastnit se a poskytovat součinnost při kontrolních prohlídkách stavby, řízeních souvisejících s povolením užívání části stavby před jejím úplným dokončením a závěrečné kontrolní prohlídce stavby konaných stavebním úřadem ve smyslu stavebního zákona.
51. Příkazník zabezpečí kontrolu odstranění případných vad z místního šetření za účelem vydání souhlasu s užíváním stavby v dohodnutém termínu.
52. Příkazník je povinen udržovat v platnosti své pojištění odpovědnosti za škodu způsobenou svou činností.
53. Příkazník bere na vědomí, že stavba je spolufinancována z dotačních prostředků (včetně prostředků EU). Příkazník plně akceptuje specifika z toho vyplývající, zejména povinnost zpracovávat podklady k dokumentům předkládaným poskytovatelům dotací v jimi požadovaných formách.

KBOZP (koordinátor BOZP na stavbě)

1. Příkazník je povinen zajistit příkaz prostřednictvím kvalifikované fyzické osoby, která sama je autorizovanou osobou v oboru Pozemní stavby a která bude vykonávat příkaz po celou dobu trvání této smlouvy.
2. Příkazník je povinen poskytnout příkazci zprávu o postupu plnění příkazu, kdykoli o to příkazník požádá, jinak kdykoliv to bude v zájmu příkazce.
3. Příkazník plní příkaz poctivě a pečlivě podle svých schopností; použije přitom každého prostředku, kterého vyžaduje povaha obstarávané záležitosti, jakož i takového, který se shoduje s vůlí příkazce. Od příkazcových pokynů se příkazník může odchýlit, pokud to je nezbytné v zájmu příkazce a pokud nemůže včas obdržet jeho souhlas.
4. Obdrží-li příkazník od příkazce pokyn zřejmě nesprávný, upozorní ho na to a splní takový pokyn jen tehdy, když na něm příkazce trvá.
5. Příkazník bude komunikovat s příkazcem a zhotovitelem za účelem řádného zajištění průběhu stavby.



6. Příkazník je povinen seznámit se se stavenišťem, s jeho okolím a dohlížet na to, že stavba nesmí znečišťovat příjezdové komunikace a okolí.
7. Příkazník je povinen kontrolovat plnění povinností zhotovitele stavby podle stavebního zákona, technologických předpisů, ČSN, smlouvy o dílo, stavebního povolení a projektové dokumentace.
8. Příkazník je povinen seznámit se s podklady a veškerou dokumentací, podle kterých se připravuje realizace stavby, obzvláště s projektem, s obsahem rozhodnutí o umístění stavby, stavebního povolení, správních rozhodnutí orgánů státní správy a s požadavky příkazce.
9. Příkazník je povinen neprodleně upozorňovat příkazce na nejasnosti či nesrovnalosti podkladů.
10. Příkazník je povinen zajišťovat komunikaci mezi příkazcem a zhotovitelem předmětného díla dle podkladů, jakož i dávat na základě požadavků příkazce zhotoviteli předmětného díla pokyny týkající se prováděného díla.
11. Příkazník je povinen o všech závažných okolnostech informovat příkazce (e-mailem a telefonicky).
12. Příkazník bude spolupracovat s pracovníky zhotovitelů při provádění opatření na odvrácení nebo na omezení škod při ohrožení stavby živelnými událostmi.
13. Příkazník bude kontrolovat řádné uskladnění materiálu, strojů a konstrukcí.
14. Příkazník bude v průběhu výstavby připravovat podklady pro závěrečné hodnocení stavby.
15. Příkazník bude připravovat podklady pro odevzdání a převzetí stavby nebo jejích částí a účastnit se na jednání o odevzdání a převzetí.
16. Příkazník bude kontrolovat doklady, které předloží zhotovitel k odevzdání a převzetí dokončené stavby.
17. Příkazník bude na stavbě přítomen nejméně po tři pracovní dny v týdnu, současně vždy na KD, který se bude konat jednou týdně a který bude celodenní, tj. od 8.00 do 15.00 hod., nebude-li s příkazcem dohodnuto jinak.
18. Příkazník se bude účastnit zkušebních provozů a jejich hodnocení včetně zajištění zprávy o výsledcích zkušebních provozů.
19. Příkazník se bude účastnit kolaudačního řízení.
20. Příkazník bude přítomen zaškolení obsluh technologických zařízení a bude kontrolovat, zda toto zaškolení proběhlo dle požadavků v ČSN či technologických předpisech.
21. Příkazník bude kontrolovat vyklízení staveniště zhotovitelem.
22. Příkazník bude dohlížet na dodržování ekologických a bezpečnostních předpisů na předmětné stavbě.
23. V rámci přípravy stavby příkazník zpracuje aktuální plán BOZP na staveništi ve spolupráci s AD a investorem.
24. Plán BOZP bude mimo jiné obsahovat:
 - přehled právních předpisů vztahujících se ke stavbě z hlediska práce a činnosti vystavující fyzickou osobu zvýšenému ohrožení života nebo poškození zdraví a
 - zprávu o možných rizicích, která se mohou během realizace stavby vyskytnout.
25. Plán BOZP v rozsahu dle tohoto bodu bude vyhotoven ve 3 vyhotoveních.
26. V rámci přípravy stavby příkazník zpracuje a podá oznámení o zahájení stavby na OIP.
27. Po dobu výstavby bude příkazník dále aktualizovat a přesňovat plán BOZP.
28. Příkazník bude kontrolovat plnění bezpečnostních předpisů zhotoviteli stavby.
29. Příkazník bude kontrolovat dodržování podmínek plánu BOZP zhotoviteli stavby, upozorňovat na zjištěné nedostatky a požadovat bez zbytečného odkladu zjednání nápravy.
30. Kontrolovat koordinaci dodržování podmínek bezpečnosti práce mezi generálním zhotovitelem stavby a jeho poddodavateli.
31. Příkazník bude dále dávat podněty a na vyžádání zhotovitele doporučovat technická řešení nebo opatření k zajištění bezpečnosti a ochrany zdraví při práci pro stanovení pracovních nebo technologických postupů a plánování bezpečného provádění prací, které se s ohledem na věcné a časové vazby při realizaci stavby uskuteční současně nebo na sebe



- budou bezprostředně navazovat.
32. Příkazník bude spolupracovat při stanovení času potřebného k bezpečnému provádění jednotlivých prací nebo činností.
 33. Příkazník bude kontrolovat zabezpečení obvodu staveniště, včetně vstupu a vjezdu na staveniště, s cílem zamezit vstupu nepovolaným osobám.
 34. Příkazník bude provádět zápisy o zjištěných nedostatcích v bezpečnosti a ochraně zdraví při práci na staveništi, na něž prokazatelně upozornil zhotovitele, a dále zapisovat údaje o tom, zda a jakým způsobem byly tyto závady odstraněny. Shledané nedostatky budou podchycené fotodokumentací.
 35. Příkazník bude provádět další práce vycházející z povinnosti koordinátora bezpečnosti práce.
 36. Příkazník je povinen na základě udělené plné moci zpracovat žádost o vydání souhlasu s užíváním stavby (včetně opatření závazných stanovisek dotčených orgánů k užívání stavby) ve smyslu stavebního zákona a ve smyslu souvisejících předpisů se všemi přílohami a jejich podání na příslušný stavební úřad. Příkazník předá příkazci originál souhlasu s užíváním stavby. Příkazník je povinen účastnit se a poskytovat součinnost při kontrolních prohlídkách stavby, řízeních souvisejících s povolením užívání části stavby před jejím úplným dokončením a závěrečné kontrolní prohlídce stavby konaných stavebním úřadem ve smyslu stavebního zákona.
 37. Příkazník je povinen udržovat v platnosti své pojištění odpovědnosti za škodu způsobenou svou činností.
 38. Příkazník bere na vědomí, že stavba je spolufinancována z dotačních prostředků (včetně prostředků EU). Příkazník plně akceptuje specifika z toho vyplývající, zejména povinnost zpracovávat podklady k dokumentům předkládaným poskytovatelům dotací v jimi požadovaných formách.

