



SMLOUVA O DODÁVCE VODY Z VODOVODU A ODVÁDĚNÍ ODPADNÍCH VOD KANALIZACÍ VVK číslo 251

1.

Smluvní strany

a) Dodavatel: Severomoravské vodovody a kanalizace Ostrava a.s.
(vlastník vodovodu) 28. října 1235/169, Mariánské Hory, 709 00 Ostrava
(vlastník kanalizace) zapsán v obchodním rejstříku Krajského soudu v Ostravě oddíl B vložka 347
zastoupen [obrazek] obchodní referentkou zákaznického centra v Opavě na
základě pověření uděleného představenstvem společnosti

bankovní spojení: ING Bank N.V. IČ: 45193665
číslo účtu: 1000497402/3500 DIČ: CZ45193665
ID: 4xff9pv

b) Odběratel : Číslo odběratele: 514990100 IČ: 75151502 DIČ: CZ75151502
Krajské ředitelství policie Moravskoslezského kraje, 30.dubna 1682/24, Moravská Ostrava, 702 00 Ostrava
Zastoupen:..... [obrazek] vedoucí odboru specializovaných činností

2.

Předmět smlouvy:

Předmětem smlouvy je úprava práv a povinností smluvních stran pro realizaci dodávky vody a odvádění odpadních vod. Dodavatel, za podmínek stanovených touto smlouvou, se zavazuje dodávat odběrateli vodu v jakosti odpovídající požadavkům na pitnou vodu dle zák. č. 258/2000 Sb. a prováděcí vyhlášky č. 252/2004 Sb. a kanalizací odvádět odběratelem vypouštěné odpadní vody. Odběratel se zavazuje vypouštět odpadní vody s přípustnou mírou znečištění dle kanalizačního řádu, za jejich odvedení a za dodanou vodu dodavateli platit způsobem touto smlouvou stanoveným a plnit i ostatní své závazky ze smlouvy vyplývající.

Ukazatele jakosti jsou zveřejněny na internetových stránkách dodavatele: www.smvak.cz, v sekci: Zákazníkům, nebo jsou k dispozici na příslušném Zákaznickém centru dodavatele, přičemž dodavatel prohlašuje, že hodnoty obsahu vápníku, hořčíku a dusičnanů v době uzavření smlouvy jsou min-max: (viz příloha číslo 1).

3.

Dodávka vody:

Voda je dodávána odběrateli do připojených nemovitostí z vodovodu vodovodními přípojkami uvedenými v příloze číslo 1 této smlouvy, které jsou dle sdělení odběratele v jeho vlastnictví.

Limit dodávané vody:

Rodinné domy (obyvatelstvo): dle potřeby odběratele do $Q_h = 0,2$ l/s (jedná se o max. hodinovou potřebu vody, tj. odběr $0,72$ m³/hod, což jsou běžné odběry domácností)

Rodinné domy (obyvatelstvo): požadavek na vyšší odběrové množství (např. závlahy, bazény) s limity množství odebírané vody uvedenými v příloze číslo 1.

(Potřeba bude specifikována odběratelem a posouzena místně příslušným provozem vodovodních sítí)

Bytové domy, nemocnice, školy, sociální zařízení: dle potřeby odběratele

Podnikatelské subjekty (průmysl, zemědělství, ostatní): dle potřeby odběratele s limity množství odebírané vody

uvedenými v příloze číslo 1.

(Potřeba bude specifikována odběratelem a posouzena místně příslušným provozem vodovodních sítí)

Množství dodané vody se zjišťuje: vodoměrem

Tlakové poměry v místě napojení přípojky (minimální, maximální):

u zástavby do dvou nadzemních podlaží - 0,15 MPa – 0,7 MPa

u zástavby nad dvě nadzemní podlaží - 0,25 MPa – 0,7 MPa

4.

Odvádění odpadních vod:

Odpadní vody jsou odběratelem vypouštěny z připojených nemovitostí do kanalizace kanalizačními přípojkami uvedenými v příloze číslo 1 této smlouvy, které jsou dle sdělení odběratele v jeho vlastnictví, a jejich odvedení je splněno okamžikem vtoku odpadních vod z uvedených kanalizačních přípojek do kanalizace.

Množství vypouštěných odpadních vod:

odpovídá množství dodané vody s připočtením množství vody získané z jiných zdrojů a srážkové vody

je měřeno měřicím zařízením odběratele

- množství vody získané z jiných zdrojů než je vodovod: 0 m³/rok, zdroj:

- množství srážkové vody zjištěné výpočtem (příloha č.1): 2834 m³/rok

Limity znečištění dle příslušných kanalizačních řádů jsou zveřejněny na internetových stránkách dodavatele www.smvak.cz, v sekci: Projektantům a Zákazníkům, nebo jsou k dispozici na příslušném Zákaznickém centru dodavatele, případně jsou tyto limity upraveny ve Zvláštním ujednání této smlouvy nebo jako příloha této smlouvy.

5.

Cena, fakturace a placení:

a)

Za dodávku vody a odvádění odpadních vod dle této smlouvy fakturuje dodavatel odběrateli vodné a stočné v jednosložkové formě dle svého platného ceníku, který je k dispozici na internetových stránkách dodavatele www.smvak.cz, v sekci: Zákazníkům, na zákaznických centrech dodavatele a na místně příslušných obecních či městských úřadech. Cena je stanovena dle platných cenových předpisů rozhodnutím dodavatele. Změnu ceny zveřejní dodavatel před termínem její platnosti na internetových stránkách dodavatele www.smvak.cz, v sekci: Zákazníkům, v regionálním tisku a vyvěšením ceníku v obcích na místě veřejně přístupném. Ve fakturačním období se změnou ceny bude nová cena uplatněna dle bodu 8.4. Obchodních podmínek a u stočného s přihlédnutím ke způsobu zjišťování množství vypouštěných odpadních vod.

b)

Fakturační období : měsíčně, čtvrtletně

c)

Splatnost faktury (daňového dokladu) se stanoví do 17 dnů ode dne vystavení faktury, přičemž ve sporných případech se má za to, že byla doručena třetí den ode dne odeslání a dnem odeslání faktury je den jejího vystavení.

Faktury jsou odběrateli doručovány v papírové podobě prostřednictvím držitele poštovní licence, nebo v elektronické podobě na e-mailovou adresu (o doručování faktur na e-mailovou adresu musí být s odběratelem uzavřena dohoda, která je nedílnou součástí smlouvy).

Adresa pro doručování faktur a písemností: Krajské ředitelství policie Moravskoslezského kraje, ekonomické oddělení Hrnčířská 344/22, Město, 746 01 Opava 1

Při prodlení s platbou má dodavatel nárok na zákonný úrok z prodlení.

Způsoby platby:

- Bezhotovostním převodem na účet dodavatele
- inkasem z účtu

6.

Doba plnění:

Smlouva se uzavírá na dobu:

neurčitou s účinností od 01.05.2023 a lze ji ukončit písemnou výpovědí s výpovědní lhůtou která odpovídá ustanovení § 1999 odst. 1, z.č. 89/2012 Sb. tzn. že závazek lze zrušit ke konci kalendářního čtvrtletí výpovědí podanou alespoň tři měsíce předem. Smlouvu lze rovněž ukončit dohodou smluvních stran.

určitou s účinností od do

Zvláštní ujednání:

a) Dodavatel nebo jím pověřená osoba provádí měsíčně, čtvrtletně, v termínech zveřejněných způsobem v místě obvyklým, na měřidle vodoměru odečet stavu měřidlem registrovaného množství dodané vody k fakturaci vodného a požaduje při odečtu osobní účast odběratele. Stav měřidla zjištěný dodavatelem je podkladem pro fakturaci množství dodané vody, i když se odběratel odečtu nezúčastní. Neumožní-li odběratel dodavateli přístup k vodoměru, má dodavatel právo fakturovat množství dodané vody za příslušné období dle stavu měřidla nahlášeného odběratelem nebo dle výpočtu množství za toto období podle dodávky ve stejném období minulého roku či podle směrných čísel roční potřeby vody a po odečtu stavu na měřidle vodoměru provést vyúčtování vodného dle zjištěného stavu vodoměru.

b) Osazení a výměnu vodoměru na odběrném místě (místech) provádí provozovatel:

individuálně po dohodě s odběratelem – tzn. na základě osobní, telefonické nebo e-mailové domluvy (viz kontakty uvedené na konci této smlouvy) za účasti odběratele nebo jím pověřeného dospělého, svéprávného člena domácnosti
 na základě harmonogramu stanoveného dodavatelem s tím, že oznámení o chystané výměně vodoměru bude zasláno minimálně 15 dnů předem současně s vymezením času a rozsahu max. 3 hodin (dle § 16 odst. 3 zákona) na adresu:

U podnikatelských subjektů kontaktní osoba pro výměnu vodoměru a podpis příslušných dokumentů (montážní lístek) – označená jménem, příp. funkcí:

c) Prostor pro případnou úpravu snížení množství odváděných odpadních vod za podmínek uvedených v čl. 7.6. Obchodních podmínek o dodávce vody z vodovodu a odvádění odpadních vod kanalizací:.....

d) Tato smlouva ruší smlouvu č. 251 z roku 2009.

Závěrečná ustanovení:

a) Dojde-li na straně odběratele ke změně údajů vztahujících se k uzavřené smlouvě, zavazuje se postupovat dle bodu 4.5. Obchodních podmínek a tyto údaje dodavateli sdělí bez zbytečného odkladu.

b) Vztahy smluvních stran se řídí touto smlouvou, ustanoveními zák. č. 274/2001 Sb., z.č. 89/2012 Sb., Občanský zákoník, prováděcí vyhlášky č.428/2001 Sb., Obchodních podmínek o dodávce vody z vodovodu a odvádění odpadních vod kanalizací vydaných dodavatelem, případně ustanoveními předpisů je nahrazujících.

c) Pro účely plnění této smlouvy a pro zajištění efektivní komunikace s odběratelem, dodavatel v nezbytném rozsahu shromažďuje a zpracovává jeho osobní údaje, osobní údaje kontaktních osob nebo jiných subjektů uvedených v této smlouvě či se jinak podílejících na plnění této smlouvy. Osobní údaje jsou zpracovávány po dobu, po kterou tyto subjekty údajů plní role a úkoly související s touto smlouvou, a to po celou dobu platnosti této smlouvy a dále po dobu nutnou pro vypořádání práv a povinností ze smlouvy a dále po dobu nutnou pro jejich archivaci v souladu příslušnými právními předpisy. Odběratel se zavazuje tyto subjekty údajů o zpracování informovat a předat jim informace dostupné na internetové adrese dodavatele: www.smvak.cz – Zásady zpracování osobních údajů.

d) Smlouva je vypracována ve 2 vyhotoveních, z nichž 1 obdrží odběratel a 1 obdrží dodavatel.

e) Změny smlouvy je možno provést pouze písemnými dodatky podepsanými oběma smluvními stranami.

f) Nedílnou součástí smlouvy jsou Obchodní podmínky o dodávce vody z vodovodu a odvádění odpadních vod kanalizací ze dne 24.02.2023 vydané dodavatelem, které odběratel převzal při podpisu smlouvy.

g) Smluvní strany současně sjednávají, že přijetí návrhu smlouvy s dodatky, výhradami nebo jinými změnami, a to i v případě, že se jimi podstatně nemění podmínky návrhu, se považuje za nový návrh.

h) Odběratel prohlašuje, že měl možnost s textem smlouvy i Obchodních podmínek se seznámit, text mu byl přiměřeným způsobem vysvětlen a je mu srozumitelný.

i)
Smluvní strany se dohodly, že v případě, že tato smlouva podléhá uveřejnění dle z.č. 340/2015 Sb., o registru smluv, zavazuje se toto uveřejnění v Registru provést odběratel.
Smluvní strany prohlašují, že tato smlouva neobsahuje žádné informace ve smyslu § 3 odst. 1 z.č. 340/2015 Sb., a proto souhlasí s uveřejněním celého textu smlouvy.

j)
Účinnost této smlouvy nastává dnem jejího uveřejnění v Registru smluv. Jestliže podle této smlouvy bylo plněno již před datem uveřejnění, smluvní strany se dohodly, že plnění realizované před tímto datem považují za řádné plnění dle podmínek uvedených v této smlouvě.

V Opavě dne 16.6. 2023

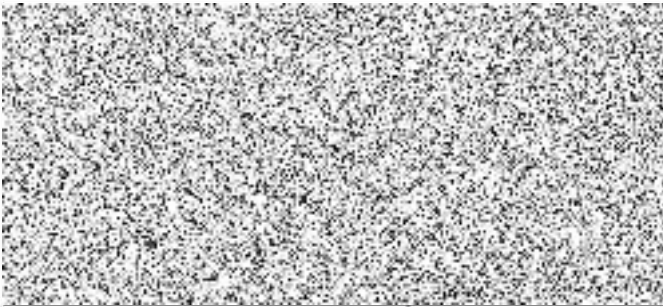
V Ostravě

23. 6. 2023

V dne

Dodavatel:

Odběratel :



obchodní referentka
zákaznické centrum Opava



OPZ1

Zpracoval: 
Telefon: 800 292 400

**Seznam odběrných míst
ke smlouvě VVK číslo 251**

| číslo obce Vlastník *) (V:)vodovodu (K:)analizace | číslo odběru (V)odné (S)točné Počet osob | katastr adresa odběrného místa | čís. parcely odb.místa | materiál přípojky vodovodní přípojka kanalizační přípojka | profil přípojky | čís. parcely místa připojení na řád vodovodní kanalizační | kvalita vody | | | limity (do) |
|--|---|--|---------------------------|--|--------------------|--|--------------|-------------|----------------|-------------|
| | | | | | | | vápník mg/l | hořčík mg/l | dušičnany mg/l | |
| 50001 V:1 *) K:1 *) | 90132 V+S | Opava-Předměstí Opava, Vaškovo náměstí 2021/19 | 2503/5 | PB olovo | | | 10,0 - 146,0 | | - | - |
| | | | 2503/5 | | | | 2,0 - 34,0 | | - | - |
| 50001 V:1 *) K:1 *) | 90151 V+S | Opava-Předměstí Opava, Rooseveltova 1864/37 | 630/4 | PE polyetylén | | | 10,0 - 146,0 | | - | - |
| | | | 630/4 | | | | 2,0 - 34,0 | | - | - |
| 50001 V:1 *) K:1 *) | 100002 V+S | Opava-Předměstí Opava, Zikova garáž | 2625/35 | | | | 10,0 - 146,0 | | - | - |
| | | | 2625/35 | | | | 2,0 - 34,0 | | - | - |
| 50001 V:1 *) K:1 *) | 150139 V+S | Opava-Město Opava, Hrnčířská 348/17 | 508/1 | | | | 10,0 - 146,0 | | - | - |
| | | | 508/1 | | | | 2,0 - 34,0 | | - | - |
| 50001 V:1 *) K:1 *) | 160027 V+S | Opava-Předměstí Opava, Janská garáž | 709/3 | | | | 10,0 - 146,0 | | - | - |
| | | | 709/3 | | | | 2,0 - 34,0 | | - | - |
| 50001 V:1 *) K:1 *) | 180068 V+S | Kateřinky u Opavy Opava, Kolofítkovo nábřeží obč.vyb. | 1549 st | | | | 10,0 - 146,0 | | - | - |
| | | | 1549 st | | | | 2,0 - 34,0 | | - | - |
| | | | | | | | 1,0 - 35,0 | | - | - |

| | | | | | | | | | | |
|-------|--------|---------|-----|--|----------|---------------|--|--|--------------|--|
| 50001 | K:1 *) | 730002 | S | Opava-Předměstí Opava, Rooseveltova 1864/37 | 630/2,4 | PE polyetylén | | | | |
| 50001 | K:1 *) | 730004 | S | Opava-Předměstí Opava, Vaškovo náměstí | 2503/5,9 | PB olovo | | | | |
| 50001 | K:1 *) | 730005 | S | Opava-Předměstí Opava, Zikova garáž | 2525/35 | PB olovo | | | | |
| 50001 | K:1 *) | 730048 | S | Opava-Město Opava, Hrnčířská 344/22 | 503/1 | | | | | |
| 50001 | K:1 *) | 730049 | S | Opava-Město Opava, Hrnčířská 348/17 | 508/1 | PE polyetylén | | | | |
| 50001 | K:1 *) | 730050 | S | Opava-Předměstí Opava, Janská garáž | 709/3 | | | | | |
| 50001 | K:1 *) | 730606 | S | Kateřinky u Opavy Opava, Kolofítkovo nábreží obč.vyb. | | | | | | |
| 50001 | V:1 *) | 1010025 | V+S | Opava-Město Opava, Hrnčířská 344/22 | 503/1 | | | | 10,0 - 146,0 | |
| | K:1 *) | | | | 503/1 | | | | 2,0 - 34,0 | |
| 50009 | V:1 *) | 20164 | V | Hradec nad Moravicí Hradec nad Moravicí, Lidická 316 | 891 | | | | 1,0 - 35,0 | |
| | V:1 *) | | | | | | | | 10,0 - 38,0 | |
| 50039 | V:1 *) | 50845 | V | Kravaře ve Slezsku Kravaře, Bezručova 475/102 | 2165 | | | | 2,0 - 18,0 | |
| | V:1 *) | | | | | | | | 1,0 - 10,0 | |
| 50080 | V:1 *) | 40076 | V+S | Vítkov Vítkov, Komenského 138 | 1758 | | | | 19,0 - 110,0 | |
| | K:1 *) | | | | 1758 | | | | 3,0 - 23,0 | |
| 50080 | K:1 *) | 730045 | S | Vítkov Vítkov, Komenského 138 | 1758 | | | | 4,0 - 15,0 | |
| | K:1 *) | | | | | | | | 10,0 - 45,0 | |
| | | | | | | | | | 2,0 - 18,0 | |
| | | | | | | | | | 1,0 - 22,0 | |

*) Přehled vlastníků (V) odvodu a (K) analize

1. Severomoravské vodovody a kanalizace Ostrava a.s

Výpočet množství srážkových vod odváděných do kanalizace

Výpočet množství srážkových vod odváděných do kanalizace je proveden dle Přílohy č. 16 vyhl. č. 428/2001 Sb., v platném znění jako součet redukovaných ploch v m² krát dlouhodobý srážkový normál. Dlouhodobý srážkový normál je průměrem ročních srážek v dané oblasti za 30ti letí, v současné době za období let 1991-2020. Poskytovatelem těchto údajů je Český hydrometeorologický ústav v Ostravě.

1. Číslo odběru: 730002

Lokalita: 51-Opava, M. Hoštice, Slavkov, Vávrovice,
Vlašovičky-Jarkovice, Zlatníky, Komárov, V. Hoštice, Hlavnice
Dlouhodobý srážkový normál: 0,5685 m

Výpočet redukovaných ploch m² * koef. = m²

A) těžce propustné zpevněné plochy, střechy

s nepropust.horní vrstvou, zámkové dlažby 256 * 0,9000 = 230

F) plochy kryté vegetací, zatravněné plochy,
např.sady, zahrady, zatravněvací tvárnice 883 * 0,0500 = 44

* Dlouhodobý srážkový normál / četnost fakturace za rok: 274 m²
* 0,5685 / 4

Celkem: 156 m³/ročně

2. Číslo odběru: 730004

Lokalita: 51-Opava, M. Hoštice, Slavkov, Vávrovice,
Vlašovičky-Jarkovice, Zlatníky, Komárov, V. Hoštice, Hlavnice
Dlouhodobý srážkový normál: 0,5685 m

Výpočet redukovaných ploch m² * koef. = m²

A) těžce propustné zpevněné plochy, střechy

s nepropust.horní vrstvou, zámkové dlažby 401 * 0,9000 = 361

* Dlouhodobý srážkový normál / četnost fakturace za rok: 361 m²
* 0,5685 / 4

Celkem: 205 m³/ročně

3. Číslo odběru: 730005

Lokalita: 51-Opava, M. Hoštice, Slavkov, Vávrovce,
Vlaštovičky-Jarkovice, Zlatníky, Komárov, V. Hoštice, Hlavnice

Dlouhodobý srážkový normál: 0,5685 m

Výpočet redukovanych ploch

m2 * koef. = m2

A)těžce propustné zpevněné plochy, střechy

s nepropust.horní vrstvou, zámkové dlažby 77 * 0,9000 = 69

Součet redukovanych ploch: 69 m2

* Dlouhodobý srážkový normál / četnost fakturace za rok: * 0,5685 / 4

Celkem: 39 m3/ročně

4. Číslo odběru: 730048

Lokalita: 51-Opava, M. Hoštice, Slavkov, Vávrovce,
Vlaštovičky-Jarkovice, Zlatníky, Komárov, V. Hoštice, Hlavnice

Dlouhodobý srážkový normál: 0,5685 m

Výpočet redukovanych ploch

m2 * koef. = m2

A)těžce propustné zpevněné plochy, střechy

s nepropust.horní vrstvou, zámkové dlažby 1039 * 0,9000 = 935

Součet redukovanych ploch: 935 m2

* Dlouhodobý srážkový normál / četnost fakturace za rok: * 0,5685 / 4

Celkem: 532 m3/ročně

5. Číslo odběru: 730049

Lokalita: 51-Opava, M. Hoštice, Slavkov, Vávrovce,
Vlaštovičky-Jarkovice, Zlatníky, Komárov, V. Hoštice, Hlavnice

Dlouhodobý srážkový normál: 0,5685 m

Výpočet redukovanych ploch

m2 * koef. = m2

A)těžce propustné zpevněné plochy, střechy

s nepropust.horní vrstvou, zámkové dlažby 852 * 0,9000 = 767

Součet redukovanych ploch: 767 m2

* Dlouhodobý srážkový normál / četnost fakturace za rok: * 0,5685 / 4

Celkem: 436 m3/ročně

* Dlouhodobý srážkový normál / četnost fakturace za rok: * 0,6480 / 4
Celkem: 216 m3/ročně