

Smlouva o dílo

uzavřená v souladu s ustanovením § 2586 a následujících
zákona č. 89/2012 Sb., občanský zákoník, ve znění pozdějších předpisů

Název díla: Vybavení stezky Národního památníku odposlechu v Lipnici nad Sázavou turistickým mobiliářem

Místo plnění díla: Lipnice nad Sázavou 50, 582 32

Základní vymezení pojmů:

- a) *Objednatel je zadavatel po uzavření smlouvy na plnění veřejné zakázky.*
 - b) *Zhotovitelem je dodavatel po uzavření smlouvy na plnění veřejné zakázky.*
 - c) *Položkovým rozpočtem je zhotovitelem oceněný soupis dodávek a služeb, v němž jsou zhotovitelem uvedeny jednotkové ceny u všech položek dodávek a služeb a jejich celkové ceny pro zadavatelem vymezené množství.*
-

1. Smluvní strany

1.1 Objednatel: Město Lipnice nad Sázavou

sídlo: Lipnice nad Sázavou 50; 582 32
statutární zástupce: Ing. Zdeněk Rafaj starosta obce
IČ: 00267813
DIČ: CZ00267813
Bankovní spojení: Komerční banka č. účtu 123-6354010297/0100

1.2 Zhotovitel: zMASIVU s.r.o.

sídlo: Komenského 264/3; Hradec Králové
statutární zástupce: Eva Sarková Jerieová
IČ: 07367821
DIČ: CZ07367821
Bankovní spojení: Fio Banka č.úctu.: 2701484510/2010

1.3. Statutární orgány (příp. další osoby oprávněné k podpisu smlouvy) uvedené v záhlaví smlouvy prohlašují, že jsou oprávněny v souladu s obecně závaznými právními předpisy a vnitřními předpisy příslušné smluvní strany podepsat bez dalšího tuto smlouvu o dílo.

1.4. Při operativním řízení realizace, při potvrzování dokladů a při potvrzování protokolů, o předání a převzetí dokončeného díla, nebo jeho samostatně odevzdávané části zastupují vždy každý samostatně:

Objednatele:

ve věcech smluvních: Rafaj Zdeněk Ing., starosta

ve věcech technických: Rafaj Zdeněk Ing., +420 603 547 861

Zhotovitele:

ve věcech smluvních: Sarka Pavel; tel. +420 603 167171 Prokurista

ve věcech technických: Sarka Pavel; tel. +420 603 167171

Toto zmocnění trvá až do písemného odvolání. Změny v zastoupení budou uvedeny v dodatku ke smlouvě, účinné jsou však již od okamžiku, kdy byl druhé smluvní straně předložen písemný doklad o jejich provedení.

2. Předmět smlouvy

2.1. Zhotovitel se touto smlouvou zavazuje provést pro objednatele dílo:

„Vybavení stezky Národního památníku odposlechu v Lipnici nad Sázavou turistickým mobiliářem“

(dále jen „dílo“)

v rozsahu a za podmínek stanovených v zadávací dokumentaci k veřejné zakázce a v souladu s nabídkou zhotovitele předloženou ve výběrovém řízení.

Podrobná technická specifikace a přesné vymezení dodávky a souvisejících prací je obsahem zadávací dokumentace k veřejné zakázce, která je přílohou této Smlouvy o dílo.

Zhotovením díla se rozumí úplné, funkční a bezvadné provedení všech dodávaných prvků, nezávadnost použitých materiálů a služby nezbytné pro řádné dokončení díla.

2.2. Dílo provede zhotovitel na svůj náklad a na své nebezpečí dle této smlouvy. Dílo bude provedeno ve shodě s požadavky objednatele definovanými v zadávací dokumentaci k veřejné zakázce, která je samostatnou přílohou této smlouvy.

2.3. Zhotovitel postupuje při provádění díla samostatně při respektování zejména:

- předpisů, technických norem a jiných závazných pokynů;
- příkazů objednatele (ustanovení § 2594 tím není dotčeno).

2.4. Součástí plnění je dále:

- bezpečností opatření v průběhu realizace stavby.

2.5. Veškerý materiál zajišťuje zhotovitel, cena materiálu je zahrnuta v ceně díla.

2.6. Objednatel se zavazuje dílo prosté vad a nedodělků bránících užívání převzít a zaplatit zhotoviteli cenu za jeho provedení za podmínek uvedených v této smlouvě.

2.7. V případě, že v důsledku nových skutečností, které se objeví v průběhu realizace dodávky, vyvstane nutnost provést vícepráce nad rámec plnění stanoveného Smlouvou o dílo, uzavřou smluvní strany dodatek ke smlouvě, v němž dohodnou jejich rozsah, termín plnění, cenu za jejich provedení a ev. další podmínky.

3. Doba plnění

3.1. Dílo bude provedeno v termínech dle požadavku objednatele a odsouhlasených zhotovitelem takto:

<i>Popis</i>	<i>Termín</i>
Předání míst pro realizaci díla	01.05.2023
Zahájení plnění díla	01.05.2023
Dokončení plnění díla	30.09.2023
Předání a převzetí díla – (může být i dříve dle skutečného provedení)	30.09.2023
Počátek běhu záruční lhůty	30.09.2023

3.2. V případě, že místo pro realizaci dodávky nebude předáno do 5 dnů před termínem zahájení stavby z důvodu ležících na straně objednatele, bude termín úplného dokončení díla posunut o počet dnů, o který bylo posunuto předání místa plnění.

3.3. Pokud zhotovitel během plnění díla zjistí okolnosti, které brání včasnému předání díla, musí bez zbytečného odkladu písemně uvědomit objednatele o předpokládaném zpoždění, jeho pravděpodobném trvání a příčině.

4. Cena díla

4.1. Strany se dohodly na ceně díla včetně vedlejších rozpočtových nákladů takto:

<i>Název akce Vybavení stezky</i>	
Cena celkem bez DPH	361580,- Kč
DPH 21 %	75932,- Kč
Cena celkem včetně DPH	437512,- Kč

DPH bude účtována dle zákona o DPH č. 235/2004 ve znění platném ke dni vystavení příslušné faktury.

4.2. Cena díla je nejvýše přípustná a obsahuje veškeré nezbytné náklady k úplné a řádné realizaci díla dle podmínek zadávací dokumentace.

4.3. Cena se může změnit písemnou dohodou obou smluvních stran, v případě změny technického řešení vyvolaného objednatelem či novými skutečnostmi, které nebylo možno předpokládat při podpisu smlouvy.

4.4. Objednatel může v průběhu realizace díla definovat práce, které požaduje vypustit z předmětu plnění. V případě, že některé položky oceněného výkazu výměr nebudou realizovány, nebo bude realizována jen jejich část, nesmí být tyto méněpráce zhotovitelem fakturovány.

5. Platební podmínky

5.1. Objednatel poskytne zálohu ve výši maximálně 60% z celkové ceny díla.

Objednatel se zavazuje k financování díla za podmínek a ve lhůtách dále uvedených.

5.2. Provedené práce budou zhotovitelem fakturovány na základě soupisu skutečně provedených prací vystaveného zhotovitelem, s uvedením položek, jednotkových cen a celkových cen dle přílohy této smlouvy, odsouhlaseného a podepsaného zástupci obou smluvních stran vždy po dokončení etapy a předání částí díla, popř. po odstranění případně se vyskytnuvších drobných vad a nedodělků zjištěných při přejímacím řízení. Faktura – daňový doklad musí být vystaven do 5 dnů ode dne uskutečnění zdanitelného plnění.

5.3. Splatnost faktury je 14 dnů od doručení faktury objednateli. V pochybnostech se má za to, že faktura byla doručena do tří dnů po odeslání. Postačuje jako příloha e-mailu.

5.4. Podkladem pro zaplacení provedených prací je faktura – daňový doklad.

Tento účetní – daňový doklad musí obsahovat veškeré náležitosti podle §§ 28-29 Zákona č. 235/2004 Sb. o dani z přidané hodnoty (DPH) v platném znění a náležitosti účetního dokladu ve smyslu § 11 zákona č. 563/1991 Sb., o účetnictví, ve znění pozdějších předpisů.

Každý daňový doklad (faktura) musí mimo jiné obsahovat:

- objednatelem odsouhlasený soupis provedených dodávek a služeb;
- přesný název předmětu díla, resp. jeho placené části dle soupisu skutečně provedených prací;
- celkovou cenu díla bez DPH, resp. celkovou cenu bez DPH placené části díla dle soupisu skutečně provedených prací;
- celkovou cenu díla s DPH, přičemž bude uvedena sazba a výše DPH.

5.5. Pokud nebude mít faktura požadované náležitosti, vyhrazuje si objednatel právo ji vrátit před ukončením lhůty splatnosti k opravě nebo přepracování. V takovém případě se přerušuje doba splatnosti a nová lhůta splatnosti započne běžet dnem doručení opravené faktury objednateli.

6. Ostatní ujednání

6.1. Případné změny oproti původnímu rozsahu dodávky a jejich vliv na realizaci budou řešeny dodatkem ke smlouvě. Drobné odchylky, které nebudou mít vliv na cenu a termín plnění bude objednatel po dohodě se zhotovitelem potvrzovat a schvalovat formou oboustranně podepsaných protokolů.

6.2. Zhotovitel neprovede práce, pokud by jejich prováděním porušil zákon, úřední opatření, nebo ohrozil bezpečnost života a zdraví.

6.3. Zhotovitel je povinen spolu-působit při výkonu finanční kontroly a ve spolupráci s objednatelem se zavazuje poskytnout kontrolním orgánům dokumenty vztahující se k realizaci díla. Zhotovitel se zavazuje poskytnout k nahlédnutí své účetnictví nebo daňovou evidenci, a to v rozsahu, který souvisí s realizací díla. Zhotovitel se dále zavazuje provést v požadovaném termínu, rozsahu a kvalitě příslušná opatření vedoucí k nápravě a k odstranění nedostatků zjištěných při kontrole.

Zhotovitel se zavazuje poskytnout na žádost objednatele jakékoliv doplňující informace, které souvisí s realizací díla, a to ve lhůtě stanovené objednatelem.

7. Předání místa plnění

7.1. Místo plnění je veřejný prostor určený pro realizaci dodávky.

Objednatel předá zhotoviteli bezplatně místo plnění prosté všech právních a faktických vad.

7.2. O předání místa plnění může být sepsán zápis, který potvrdí zástupci obou smluvních stran.

7.3. Zhotovitel je povinen zabezpečit místo plnění, a to v souladu s jeho potřebami a v souladu s požadavky objednatele.

7.4. Zhotovitel je povinen udržovat na převzatém místě plnění pořádek a čistotu.

7.5. Zhotovitel se zavazuje vyklidit místo plnění do 5 dnů od předání a převzetí díla.

7.6. Prodleva při předání místa plnění ze strany objednatele má automaticky vliv na termín plnění díla.

8. Spolupráce při provádění díla

8.1. Objednatel je oprávněn prostřednictvím technického dozoru provádět kontrolu díla, a to kdykoliv po celou dobu provádění díla. Zjistí-li objednatel, že zhotovitel porušuje svou povinnost, může požadovat, aby zhotovitel zajistil nápravu a prováděl dílo řádným způsobem.

8.2. Dílo nebo jeho část vykazující nesoulad se zadáním či pokyny objednatele, je zhotovitel povinen na žádost objednatele formou zápisu do protokolu v přiměřené lhůtě odstranit. V opačném případě je objednatel oprávněn odstranit uvedené nedostatky na náklady zhotovitele sám nebo prostřednictvím třetí osoby.

8.3. Spolupůsobení objednatele je podstatnou povinností a na jejím plnění závisí včasné a řádné splnění závazků zhotovitele.

9. Překážky v průběhu provádění díla

9.1. Zjistí-li zhotovitel při provádění díla v místě plnění skryté překážky, neuvedené v zadávací dokumentaci ani v zápise o odevzdání místa plnění, znemožňující řádné provedení díla, je povinen tuto skutečnost oznámit bez zbytečného odkladu objednateli. Do rozhodnutí objednatele je zhotovitel oprávněn provádění díla nebo jeho části přerušit. O dobu přerušeni bude posunut termín dokončení díla.

9.2. Pro případ, že objednatel nesplní v termínu některý ze svých smluvních závazků a tím způsobí zhotoviteli překážku v řádném a plynulém provádění díla podle časového plánu, uzavřou smluvní strany dodatek ke smlouvě, v němž budou dohodnuty nové termíny realizace a případně nová cena, pokud vlivem překážky vzniknou zhotoviteli vícenáklady a případné škody.

9.3. V případě, že objednatel ze své viny způsobí prodloužení realizace díla, a přitom odmítne uhradit zhotoviteli náklady s tímto prodloužením vzniklé, je zhotovitel oprávněn odstoupit od smlouvy.

10. Předání a převzetí díla

10.1. Dílo bude předáváno zhotovitelem objednateli jako jednotlivé prvky.

10.2. Jednání o předání a převzetí dokončených prací svolá zhotovitel 2 pracovní dny předem, pokud nebude dohodnut časový postup a věcný rozsah přejímek samostatně jako dodatek smlouvy.

Objednatel je povinen na předání a převzetí díla přizvat osobu vykonávající funkci technického dozoru.

Objednatel převezme dílo a zaplatí za jeho provedení sjednanou cenu, nebude-li vykazovat vady a nedodělky bránící užívání.

10.3. O převzetí bude sepsán zápis potvrzený oběma stranami. V něm uvedou též případné vady zjištěné při přejímce a termíny k jejich odstranění. Pokud by objednatel odmítl dílo převzít, sepíší strany zápis, v němž uvedou svá stanoviska. Veškeré údaje o opatřeních a lhůtách v oboustranně podepsaném zápise o přejímce, se považují za dohodnuté.

10.4. Objednatel je oprávněn vytknout zjevné vady díla do 7 dnů od protokolárního předání a převzetí díla.

10.5. Nebezpečí škody na díle přechází na objednatele převzetím díla nebo jeho části.

11. Záruční doba

11.1. Zhotovitel ručí za úplné a kvalitní provedení díla podle této smlouvy, jejich příloh, platných právních předpisů, ČSN a dohodnutých standardů.

11.2. Odpovědnost za vady díla se řídí touto smlouvou a příslušnými ustanoveními občanského zákoníku.

11.3. Na zhotovené dílo se poskytuje záruka za jakost v délce:

♦ **48 měsíců** (s výjimkou výrobků a zařízení se záruční lhůtou stanovenou jejich výrobcem).

Záruční lhůta běží od protokolárního předání a převzetí díla.

Zhotovitel neručí za vady, které se vyskytly v průběhu záruční doby v důsledky nedodržení předepsané údržby, popř. pokynů pro užívání díla, které zhotovitel předal objednateli při převzetí. To neplatí, pokud tyto pokyny jsou v rozporu s určením díla.

11.4. Objednatel je povinen skryté vady písemně reklamovat u zhotovitele zápisem o vadě bez zbytečného prodlení po jejich zjištění, nejpozději do konce záruční doby.

11.5. Zhotovitel je povinen potvrdit příjem reklamace obratem a nastoupit k opravě reklamované vady do 14 dnů ode dne doručení reklamace, v případě havarijního stavu do 48hod. V případě, že zhotovitel neodstraní nahlášené vady do 14 dnů, nedohodnou-li se smluvní strany vzhledem k charakteru vady jinak, je objednatel oprávněn odstranit tyto vady sám nebo prostřednictvím třetích osob, a to na náklady zhotovitele.

11.6. Odstranění vad a nedodělků potvrdí v zápise zástupce objednatele zhotoviteli, popř. uvede důvody, proč toto potvrzení odmítá. K vyhotovení tohoto zápisu je povinen se objednatel dostavit, pokud k tomu byl zhotovitelem písemně vyzván nejméně 3 pracovní dny předem.

12. Smluvní pokuty, odpovědnost za škody

12.1. V případě prodlení kterékoli strany s plněním peněžitého závazku má oprávněná strana právo na smluvní pokutu ve výši **0,02 %** z dlužné částky za každý den prodlení.

12.2. Za nedokončení díla ve smluveném termínu je možné stanovit smluvní pokutu ve výši **0,2 %** z ceny díla za každý i započatý den prodlení, až do data podepsání protokolu o předání a převzetí. Pokutu není povinen zhotovitel platit v případě, že prodlení vzniklo na straně objednatele, nebo z důvodu vyšší moci.

12.3. Pro případ prodlení s odstraněním vad a nedodělků v termínu dle předávacího protokolu je možné stanovit smluvní pokutu ve výši **300,- Kč** za každou vadu, u níž je zhotovitel v prodlení s jejím odstraněním, a to za každý den prodlení.

V případě, že se jedná o vadu, která brání řádnému užívání díla, případně hrozí nebezpečí škody na majetku či zdraví osob, je možné stanovit smluvní pokutu až do výše **500,- Kč** za každou reklamovanou vadu, u níž je zhotovitel v prodlení, a to za každý den prodlení.

12.4. Výše uvedenými smluvními pokutami není dotčen nárok objednatele na náhradu škody.

12.5. Smluvní pokuta bude uhrazena na základě faktury vystavené příslušnou smluvní stranou. Splatnost této faktury je 7 dní od jejího doručení příslušné smluvní straně.

Plnění náhrady vzniklé škody musí být realizováno bez zbytečného odkladu.

13. Bezpečnost a ochrana zdraví, protipožární a protipovodňová opatření, nakládání s odpady a ochrana životního prostředí

13.1. Při zajišťování bezpečnosti a ochrany zdraví osob, jakož i protipožárních opatření, postupují obě strany podle příslušných ustanovení zák. č. 262/2006 Sb. zákoník práce, zák. č. 309/2006 Sb. o BOZP v platném znění a dalších souvisejících právních předpisů platných v průběhu realizace díla.

13.2. Zhotovitel je povinen dodržovat veškeré předpisy vztahující se k ochraně životního prostředí a nakládání s odpady. Bez ohledu na to, kdo je původcem odpadu, je zhotovitel povinen zajistit na svoji odpovědnost a na své náklady likvidaci odpadů vzniklých při plnění předmětu smlouvy a splnit tak všechny povinnosti původce odpadu ve smyslu zákona č.185/2001 Sb. o odpadech v platném znění.

14. Vyšší moc

14.1. Pro účely této smlouvy se za vyšší moc považují případy, které nejsou závislé na smluvních stranách ani těmito stranami ovlivnitelné, které svou povahou brání smluvním stranám plnit jejich závazky. Za případ vyšší moci se považuje např. válka, mobilizace, vzpoura, povstání, pád letadla, demolice ze stran vandalů, přírodní katastrofy (záplavy, zemětřesení apod.), úkon vlády, ČNB nebo jiného orgánu či instituce, ať již má jakoukoliv formu, pokud bude splňovat vpředu uvedenou definici vyšší moci.

Zpoždění způsobená vyšší mocí prodlužují termín plnění závazků podle této smlouvy pro každou ze zúčastněných stran.

V případě vyšší moci může být cena za práce zhotovitele upravena vzájemnou dohodou, pokud to okolnosti vyžadují.

14.2. Jestliže se plnění smlouvy stane po vzniku vyšší moci nemožným, strana, která se bude chtít na vyšší moc odvolat, požádá druhou stranu o úpravu smlouvy ve vztahu k předmětu, ceně a době plnění. Pokud nedojde do 14 dnů k dohodě, má strana, která se na vyšší moc odvolala, právo odstoupit od smlouvy.

15. Odstoupení od smlouvy

15.1. Zhotovitel i objednatel mohou odstoupit od smlouvy v souladu s ustanovením § 2002 Občanského zákoníku, a to zejména z důvodu hrubého neplnění smluvních závazků druhou stranou.

Odstoupení od smlouvy je vždy podmíněno písemným vyrozuměním druhé smluvní strany.

15.2. Objednatel může odstoupit od smlouvy zejména pokud:

- byl zjištěn úpadek zhotovitele,
- zhotovitel provádí dílo v prokazatelně nízké kvalitě,
- zhotovitel používá při zhotovení díla materiály prokazatelně nízké kvality,
- zhotovitel je v podstatném prodlení se zhotovením díla (>30 kalendářních dnů),
- avšak teprve poté, kdy na hrubé neplnění smluvních závazků zhotovitele předem písemně upozornil a poskytl odpovídající lhůtu k nápravě. To neplatí v případě, že byl zjištěn úpadek zhotovitele.

15.3. Odstoupením od smlouvy zanikají všechna práva a povinnosti stran ze smlouvy, s výjimkou nároku na náhradu škody vzniklé porušením smlouvy a nároku na sjednané smluvní pokuty.

15.4. V případě odstoupení od smlouvy je objednatel povinen uhradit zhotoviteli také hodnotu prací, které byly prokazatelně provedeny a které nebyly dosud fakturovány.

16. Závěrečná ujednání

16.1. Smlouva nabývá platnosti a účinnosti podpisem smluvních stran. Vyhotovuje se ve dvou stejnopisech, z nichž každá ze smluvních stran obdrží jedno potvrzené vyhotovení.

16.2. Smluvní strany níže svým podpisem stvrzují, že si smlouvu před jejím podpisem přečetly, s jejím obsahem souhlasí, a tato je sepsána podle jejich pravé a skutečné vůle, srozumitelně a určitě, nikoli v tísní za nápadně nevýhodných podmínek.

16.3. Tato smlouva a vztahy z ní vyplývající se řídí právním řádem České republiky, zejména příslušnými ustanoveními zák. č. 89/2012 Sb., občanský zákoník, ve znění pozdějších předpisů.

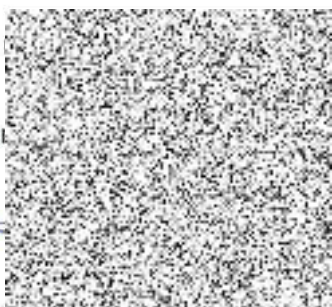
16.4. Je-li nebo stane-li se některé ustanovení této smlouvy neplatné či neúčinné, nedotýká se to ostatních ustanovení této smlouvy, která zůstávají platná a účinná. Smluvní strany se v tomto případě zavazují dohodou nahradit ustanovení neplatné/neúčinné novým ustanovením platným/účinným, které nejlépe odpovídá původně zamýšlenému ekonomickému účelu ustanovení neplatného/neúčinného. Do té doby platí odpovídající úprava obecně závazných právních předpisů České republiky.

16.5. Měnit nebo doplňovat text smlouvy je možné jen formou písemných vzestupně číslovaných dodatků podepsaných zástupci obou smluvních stran. Smluvní strany sjednávají, že § 564 zákona č. 89/2012 Sb., občanský zákoník, ve znění pozdějších předpisů se nepoužije, tzn., měnit nebo doplňovat text smlouvy je možné pouze formou písemných dodatků podepsaných oběma smluvními stranami. Možnost měnit smlouvu jinou formou smluvní strany vylučují.

16.6. Nedílnou součástí smlouvy je tato příloha: a) technická specifikace díla

V Lipnici

Za objedn



Lipnice nad Sázavou

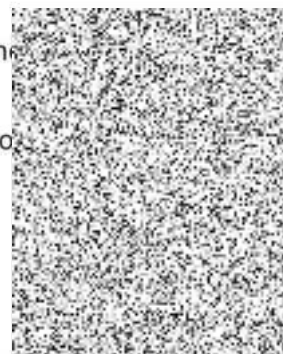
PSČ 582 32

IČ: 002 67 813, tel.: 569 486 139

DIČ: CZ00267813 -3-

V Jičíně

Za zhotov



(jméno a podpis osoby oprávněné
jednat za zhotovitele)

Ing. Zdeněk Rafaj starosta obce

**„Vybavení stezky Národního památníku odposlechu v Lipnici nad
Sázavou turistickým mobiliářem“**

Technická specifikace díla

Předpokládaná cena bez DPH	prvek +montáž	cena za ks	19 500,00 Kč
----------------------------	---------------	------------	--------------

Technická specifikace		Počet
Informační tabule		3
Výrobce/obchodní značka:		
Typové označení předmětu:		
Technické parametry předmětu:	Požadavek zadavatele	Nabízené parametry
Rozměry: šíře vč. střechy 1250 mm výška vč. střechy 2200 mm plocha tabule 1000 x 800 mm	uvedený parametr splňuje	ANO
Materiál – KVH smrkový hranol, impregnované, barevný nátěr, spojovací prvky kov	uvedený parametr splňuje	ANO
Zastřešení – sedlová střecha (pokrytí – palubky)	uvedený parametr splňuje	ANO
Ukotvení – do betonu pomocí kovových „L“ „I“ nebo „U“ profilů	uvedený parametr splňuje	ANO



Popis prvku - specifikace
<p>Klasické provedení informační tabule - určené pro les Střecha sedlová Grafiku poskytne zadavatel, výleповou desku a potisk dodá výrobce</p> <p>Konstrukce bude opatřena nátěrem v barvě střední ořech a to minimálně ve dvou vrstvách. Cena musí zahrnovat montáž v místě a náklady na dopravu materiálu případně výrobků na místo montáže!</p>

Předpokládaná cena bez DPH	prvek +montáž	cena za ks	6 500,00 Kč
----------------------------	---------------	------------	-------------

Technická specifikace		Počet
Směrníky		5
Výrobce/obchodní značka:		
Typové označení předmětu:		
Technické parametry předmětu:	Požadavek zadavatele	Nabízené parametry
<i>Stůl - set pro altán</i>	uvedený parametr splňuje	ANO
Materiál – dřevo s ochranným nátěrem		
Minimální výška vč. Stojny z kulatiny 1500mm		
Kulatina, půlkulatina, fošny vč. Gravírování		





Datum:

<p>Popis prvku - specifikace</p> <p>Směrník místopisných názvů Směrníky vyrobené pro určení směru na pochozích místopisných trasách Dřevěná frézovaná kulatina 2000mm zapuštěna do terénu minimálně 400 mm. Tyč má průměr minimálně 80mm Směrná tabulka pro umístění na stojnu bude opatřena nápisem místa (dle dohody) a může být vyhotovena na dřevěném podkladu s vygravírováním nápisu. Cena musí zahrnovat montáž v místě a náklady na dopravu materiálu případně výrobků na místo montáže!</p>
--

Předpokládaná cena bez DPH	prvek +montáž	28 800,00 Kč
----------------------------	---------------	--------------

Technická specifikace		Počet
Stůl (SET) do altánu		3
Výrobce/obchodní značka:		
Typové označení předmětu:		
Technické parametry předmětu:	Požadavek zadavatele	Nabízené parametry
<i>Stůl - set pro altán</i>	uvedený parametr splňuje	ANO
Materiál – dřevo s ochranným nátěrem		
<i>Minimální délka stolu 2000mm</i>		
Kulatina, půlkulatina, fošny		



Datum:

Popis prvku - specifikace
<p>Set - sezení do altánu, minimální požadavky na zpracování: Lavice s opěrkou, buď jako samostatné nebo jako součást stolu. Vyrobeno z kulatiny, půlkulatiny a deska stolu je možná z tesů o minimální tloušťce 100mm Celková výška sezení minimálně 350mm délka lavic i stolu 2000mm výška stolu minimálně 650mm Konstrukce bude opatřena nátěrem v barvě střední ořech a to minimálně ve dvou vrstvách. Cena musí zahrnovat montáž v místě a náklady na dopravu materiálu případně výrobků na místo montáže.</p>

Předpokládaná cena bez DPH	prvek +montáž	cena za ks	65 000,00 Kč
----------------------------	---------------	------------	--------------

Technická specifikace

Počet

Altán	3	
Výrobce/obchodní značka:		
Typové označení předmětu:		
Technické parametry předmětu:	Požadavek zadavatele	Nabízené parametry
<i>Altán</i> Materiál – dřevo s ochranným nátěrem	uvedený parametr splňuje	ANO
Minimální průměr kmene na bázi 250mm		
Dřevina - borovice nebo modřín vč. Podlážky		



Datum:

Popis prvku - specifikace

Altán o minimálním rozměru základny (podlážky) 3300 x 2500mm. Střecha z prken - v provedení broušené hrany
 Altán z masivních borových nebo modřínových kmenů - jako stojny. Alternativně listnaté provedení
 Minimální požadavek na průměr kmene na bázi je 250mm
 Výška základny do podstřeší musí být minimálně 2000mm od podlážky která je součástí konstrukce
 Celková výška konstrukce by neměla přesáhnout 3300mm
 Základna - podlážka je vyhotovena z borových nebo modřínových prken o síle minimálně 25mm
 Cena musí zahrnovat montáž v místě a náklady na dopravu materiálu případně výrobků na místo montáže!
 Předpoklad nátěru - spodní část světlejší, střecha tmavší provedení odstín střední ořech
 Podlaha a nosné konstrukce odstín pinie nebo dub

Předpokládaná cena bez DPH	prvek +montáž	cena za ks	8 500,00 Kč
----------------------------	---------------	------------	-------------

Technická specifikace		Počet
Odpadkový koš - válcový		2
Výrobce/obchodní značka:		
Typové označení předmětu:		
Technické parametry předmětu:	Požadavek zadavatele	Nabízené parametry
<i>Popis:</i> koš pro venkovní použití objem: 40 - 50 l celková výška koše: 900 - 1000 mm	uvedený parametr splňuje	ANO
<i>Materiál</i> - vnitřní plášť koše ze žárového pozinku + opláštění z dřevěných latí ošetřených ochranným barevným nátěrem	uvedený parametr splňuje	ANO





Datum:

Popis prvku - specifikace

Klasický dřevěný koš, vyhotovený z půlkulatiny a opatřený pozinkovanou vnitřní nádobou.
Lavice s opěrkou, buď jako samostatné nebo jako součást stolu.
Vyrobeno z kulatiny, půlkulatiny a deska stolu je možná z tesů o minimální tloušťce 100mm
Celková výška sezení minimálně 350mm délka lavic i stolu 2000mm výška stolu minimálně 650mm
Konstrukce bude opatřena nátěrem v barvě střední ořech a to minimálně ve dvou vrstvách.
Cena musí zahrnovat montáž v místě a náklady na dopravu materiálu případně výrobků na místo montáže!