

Smlouva o dílo

uzavřená dle § 2586 a násl. zákona č. 89/2012 Sb.,
občanský zákoník, v platném znění

1. Smluvní strany

Objednatel:

Česká republika - Zemský archiv v Opavě

Se sídlem:

Sněmovní 2/1, 746 01 Opava

IČO:

70979057

Zastoupen:

Zastoupen ve věcech technických:

E-mail:

Telefon:

Bankovní spojení:

Číslo účtu:

Datová schránka:

yzmaix7

(dále jen „objednatel“)

a

Zhotovitel:

VÝTAHY SILESIA s.r.o.

Se sídlem:

Mikolajice 71, 747 84 Mikolajice

Zapsaný:

Obchodní rejstřík vedený Krajským soudem v Ostravě, sp. zn.

C 52457

IČ:

27811123

DIČ:

CZ27811123

Zastoupen:

Telefon:

E-mail:

Bankovní spojení:

Číslo účtu:

Datová schránka:

tnnbjd4

(dále jen „zhotovitel“, přičemž Objednatel a Zhotovitel budou v dalším kontextu společně označeni také jako "smluvní strany")

uzavírají tímto v souladu s platnými českými právními předpisy dále uvedenou Smlouvu o dílo, z níž vyplývá povinnost zhotovitele provést na svůj náklad a nebezpečí práce dohodnuté v čl. 2 této smlouvy a povinnost objednatel provedené práce převzít a zaplatit za ně smlouvenou cenu.

2. Předmět smlouvy

- 2.1. Předmětem této smlouvy je závazek zhotovitele provést na svůj náklad a nebezpečí pro objednatele dílo spočívající **ve výstavbě výtahu v budově Státního okresního archivu Opava, Březinova 779/6, 746 01 Opava dle Přílohy č. 2 – Projektová dokumentace. Přesný rozsah činností je specifikován v Příloze č. 1 – Cenová nabídka ze dne 30. 5. 2023.**
- 2.2. Zhotovitel je odpovědný za to, že jím předložená cenová nabídka obsahuje všechny práce potřebné k provedení díla.
- 2.3. V předmětu plnění je také obsažena veškerá potřebná ochrana povrchů a součástí staveniště předaného zhotoviteli i díla zhotovitelem provedeného, jakož i respektování požadavků pracovníků památkové péče a archeologické památkové péče.

3. Doba a místo plnění

- 3.1. Zhotovitel provede dílo na nemovitosti (budově) objednatele na adrese: Státní okresní archiv Opava, Březinova 779/6, 746 01 Opava (dále jen „místo plnění“).
- 3.2. Při provádění prací postupuje zhotovitel samostatně. Zhotovitel je povinen upozornit objednatele bez zbytečného odkladu na nevhodnou povahu věcí převzatých od objednatele nebo pokynů daných mu objednatelem k provedení díla, jestliže zhotovitel mohl tuto nevhodnost zjistit při vynaložení odborné péče.
- 3.3. Objednatel je oprávněn kontrolovat provádění díla. Jestliže objednatel zjistí, že zhotovitel provádí dílo v rozporu se smluvními povinnostmi, má objednatel právo požadovat, aby zhotovitel odstranil zjištěné vady a dílo prováděl v souladu se smlouvou.
- 3.4. Zhotovitel prohlašuje, že má dostatečnou odbornou kvalifikaci k řádnému provedení díla. Zhotovitel se zavazuje provést všechny práce sám nebo s využitím poddodavatelů. V případě, že pověří prováděním některých prací jinou fyzickou nebo právnickou osobu (poddodavatele) ručí zhotovitel v takovém případě v plné míře objednateli za způsob provádění prací těmito poddodavateli a jejich kvalitu.
- 3.5. Objednatel je oprávněn pověřit výkonem dozoru stavebníka jinou fyzickou nebo právnickou osobu.
- 3.6. Místem předání díla dle této smlouvy je místo plnění.

4. Cena díla a platební podmínky

- 4.1. Cena díla byla stanovena na základě cenově nejvýhodnější nabídky, podané na základě zakázky malého rozsahu č. j. ZA/4090/2022, dle cenové nabídky ze dne 30. 5. 2023 a činí:

Cena celkem bez DPH	1.385.126 Kč
Samostatná DPH (21%)	290.876 Kč
Cena celkem včetně DPH	1.676.002 Kč

- 4.2. Zhotovitel potvrzuje, že se detailně seznámil s místem plnění, rozsahem a povahou díla, že jsou mu známy veškeré technické, kvalitativní a jiné podmínky nezbytné k realizaci díla a celková cena díla uvedena v odst. 4.1 se sjednává jako cena konečná, nejvýše přípustná a nepřekročitelná.
- 4.3. Zhotovitel prohlašuje, že cena bez DPH zahrnuje veškeré náklady zhotovitele spojené s činností dle odst. 2.1. této smlouvy.
- 4.4. Objednatel nebude poskytovat zhotoviteli žádné zálohy.
- 4.5. Konečná faktura za provedení celého díla bude vystavena na základě odsouhlaseného soupisu provedených prací a dodávek, a to po odstranění všech vad a nedodělků zjištěných při předávce a

přejímce díla. DPH bude vyčíslováno. Tato faktura musí mít dále náležitosti podle zákona o dani z přidané hodnoty, musí obsahovat přesné aktuální označení objednatele a zhotovitele, jejich bankovní spojení, datum splatnosti, celkovou fakturovanou částku s odečtením finančního plnění na základě dílčích faktur zhotovitele. Uvedená Celkem cena bez DPH je stanovena za plně dokončené a předané dílo

- 4.6. Faktura musí obsahovat náležitosti dle § 28 a § 29 zákona o dani z přidané hodnoty a § 435 zákona č. 89/2012 Sb., občanský zákoník, ve znění pozdějších předpisů (dále jen „občanský zákoník“).
- 4.7. Splatnost faktury (konečné i dílčí) je **30 dnů** od jejího doručení objednateli. Splatností faktury je určena také splatnost ceny díla.
- 4.8. Zhotovitel je oprávněn vystavit fakturu v elektronické podobě (ve formátu PDF/A) a zaslat na e-mail [REDAKCE]. Každý takto vystavený doklad bude s přílohou/přílohami tvořit jeden dokument, který bude opatřen kvalifikovaným elektronickým podpisem nebo elektronickou pečeti, založenými v době přijetí faktury na platném certifikátu kvalifikovaného poskytovatele služeb vytvářejících důvěru.
- 4.9. Objednatel je oprávněn před uplynutím lhůty splatnosti faktury vrátit bez zaplacení fakturu, která neobsahuje náležitosti stanovené touto smlouvou nebo budou-li tyto údaje uvedeny chybně. Zhotovitel je povinen podle povahy nesprávnosti fakturu opravit nebo nově vyhotovit. V takovém případě není objednatel v prodlení se zaplacením ceny díla. Okamžikem doručení náležitě doplněné či opravené faktury začne běžet nová lhůta splatnosti faktury v délce 30 pracovních dnů.
- 4.10. Cenu díla se objednatel zavazuje **uhradit bezhotovostním převodem** na účet zhotovitele uvedený v záhlaví této smlouvy. Okamžikem uhrazení se rozumí připsání částky na účet zhotovitele.

5. Čas plnění

- 5.1. Zhotovitel zahájí dílo nejpozději do 5 pracovních dnů od podpisu této smlouvy.
- 5.2. Zhotovitel dílo dokončí nejpozději do 20. 12. 2023.
- 5.3. Po předání díla je zhotovitel povinen vyklidit pracoviště a ostatní prostory, poskytnuté mu objednatelem do 3 dnů.
- 5.4. Termíny provádění díla jsou pro zhotovitele závazné. Je možno je však prodloužit z důvodu změny předmětu plnění, či jiných důvodů, na kterých se obě smluvní strany dohodnou.
- 5.5. Za okolnosti vylučující odpovědnost smluvních stran za prodlení s plněním smluvních závazků (vyšší moc) jsou považovány takové překážky, které nastanou nezávisle na vůli povinné smluvní strany a brání jí ve splnění její povinnosti z této smlouvy, jestliže nelze rozumně předpokládat, že by povinná smluvní strana takovou překážku nebo její následky odvrátila nebo překonala, a dále, že by v době vzniku smluvních závazků z této smlouvy vznik nebo existenci těchto překážek předpokládala. Za tyto překážky se výslovně považují živelní pohromy, jakákoliv embargo, občanské války, povstání, válečné konflikty, teroristické útoky, nepokoje nebo epidemie (mimo Covid-19), nepříznivé klimatické podmínky, nezaviněné havárie. Za živelní pohromy se zejména považují požár, úder blesku, povodeň nebo záplava, vichřice nebo krupobití, sesuv nebo zřícení lavin, skal, zemin nebo kamení.

6. Provádění díla

- 6.1. Zhotovitel prohlašuje, že je způsobilý a oprávněný k uzavření a provedení díla dle této smlouvy v souladu s obecně závaznými právními předpisy, či normami, vztahující se k předmětu smlouvy.

- 6.2. Zhotovitel provede dílo v souladu s předpisy a normami platnými v ČR v době uzavření této smlouvy, vztahující se k předmětu smlouvy.
- 6.3. Zhotovitel v plné míře ručí za splnění oznamovací povinnosti v případě nepředvídaných nálezů kulturně cenných předmětů, detailů staveniště nebo chráněných částí přírody anebo k archeologickým nalezům, stanovené v § 176 odst. 1 stavebního zákona. Zhotovitel je povinen neprodleně oznámit nález stavebnímu úřadu a orgánu státní památkové péče nebo orgánu ochrany přírody a zároveň učinit opatření nezbytná k tomu, aby nález nebyl poškozen nebo zničen, a práce v místě nálezu přerušit. Případné postihy za nesplnění této povinnosti jdou k tíži zhotovitele.
- 6.4. Dnem převzetí staveniště zodpovídá zhotovitel za jím způsobené škody na majetku objednatele, s výjimkou škod způsobených vyšší mocí. Po celou dobu provádění díla zajistí zhotovitel bezpečnost práce a provozu, zejména dodržování předpisů BOZP a požární ochrany na pracovišti a odpovídá za škody vzniklé jejich porušením objednateli, třetím osobám anebo jemu samému. V případě škod způsobených objednateli je zhotovitel povinen tyto škody na vlastní náklady odstranit, popř. je nahradit v penězích, a to nejdéle do termínu předání předmětného díla.
- 6.5. Zhotovitel se zavazuje udržovat v prostoru místa provádění prací pořádek a čistotu, na svůj náklad odstraňovat odpady a nečistoty vzniklé jeho činností, a to v souladu s příslušnými předpisy, zejména ekologickými a o likvidaci odpadů.
- 6.6. Zhotovitel je povinen provádět dílo prostřednictvím osob a poddodavatelů, jimiž prokázal splnění kvalifikačních předpokladů v řízení, jehož předmětem bylo uzavření této smlouvy, a to v rozsahu, v jakém jejich prostřednictvím splnění kvalifikačních předpokladů prokázal. Zhotovitel je oprávněn namísto takové osoby či poddodavatele užít jinou osobu či poddodavatele pouze ve výjimečných případech s předchozím písemným souhlasem objednatele, přičemž taková osoba musí splňovat kvalifikační předpoklady alespoň v takovém rozsahu, v jakém bylo toto prokázání vyžadováno v zadávacím řízení.
- 6.7. Veškerý materiál k provedení díla opatří zhotovitel, pokud nebude dohodnuto jinak.
- 6.8. Objednatel je oprávněn průběžně kontrolovat provádění díla sám nebo prostřednictvím osoby, kterou k tomuto účelu pověří.

7. Předání a převzetí díla

- 7.1. Dílo je provedeno, je-li dokončeno nebo předáno částečně, bez vad a nedodělků.
- 7.2. Dílo je dokončeno, je-li předvedena jeho způsobilost sloužit svému účelu. Objednatel je povinen dokončené dílo převzít, a to s výhradami, nebo bez výhrad.
- 7.3. Zhotovitel je povinen písemně – e-mailem [REDAKCE] oznámit objednateli nejpozději 3 pracovní dny předem, kdy bude dílo připraveno k předání a převzetí objednatel.
- 7.4. O řádném předání a převzetí díla sepíše zhotovitel předávací protokol, který potvrdí objednatel, či objednatel oprávněná osoba.
- 7.5. V případě zjištění vad a nedodělků díla při jeho předání a převzetí, bude předávací protokol obsahovat jejich popis i lhůty k jejich odstranění, na kterých se objednatel a zhotovitel dohodli. Nedojde-li mezi oběma stranami k dohodě o termínu odstranění vad, pak platí, že vady musí být odstraněny nejpozději do 14 dnů ode dne předání a převzetí díla. Vadou se rozumí nedostatek ve funkčnosti, kvalitě, rozsahu a parametrech díla, stanovených touto smlouvou, obecně závaznými technickými normami a právními předpisy. Nedodělkem se rozumí nedokončená práce proti projektu nebo takový nedostatek, který je nedostatkem dle běžné praxe (např. estetická odlišnost, apod.).

- 7.6. Objednatel nemá právo odmítnout převzetí díla pro ojedinělé drobné vady. A to takové, které samy o sobě, ani ve spojení s jinými, nebrání užívání díla funkčně nebo esteticky, ani jeho užívání podstatným způsobem neomezují.
- 7.7. Nebezpečí škody přechází na objednatele v okamžiku převzetí bezvadného díla. V případě prodlení objednatele s převzetím díla přechází na objednatele nebezpečí škody okamžikem tohoto prodlení.
- 7.8. Zhotovitel je povinen při předání díla předat objednateli veškerou možnou dokumentaci týkající se díla. Zejména atesty, prohlášení o shodě, revizí, likvidační odpadů, příp. provést školení s obsluhou díla, návod k obsluze, či jinou dokumentaci, která je nutná k užívání díla nebo dokumentaci, kterou by po objednateli požadoval nebo mohl požadovat správní orgán k udělení souhlasu s užíváním díla, pakliže tak vyplývá nebo vyplyne z právních předpisů nebo z povahy díla.

8. Odpovědnost za vady a záruka za jakost

- 8.1. Zhotovitel odpovídá za řádné a kvalitní provedení předmětu smlouvy uvedeného v čl. 2 této smlouvy, spočívající v použití materiálů odpovídajících příslušné technologické normě a za řádné a odborné provedení díla v souladu se standardem odpovídajícímu obvyklé současné technické úrovni.
- 8.2. Dále je zhotovitel odpovědný i za všechny specifické vlastnosti předmětu smlouvy.
- 8.3. Dílo má vadu, neodpovídá-li této smlouvě.
- 8.4. Zhotovitel odpovídá za vady, které má dílo v době jeho předání objednateli a dále za ty, na které upozorní objednatel v záruční době sjednané v tomto článku smlouvy.
- 8.5. Záruční doba na provedení díla je smluvními stranami dohodnuta na dobu 60 měsíců ode dne předání díla objednateli bez vad a nedodělků. Takto sjednaná záruční doba se vztahuje na stavbu jako celek. Pokud jde o části stavby, zejména o jakákoliv technická zařízení nebo materiál použitý v souvislosti se zhotovením stavby podle této smlouvy vztahuje se na ně záruční doba stanovená výrobcem těchto zařízení a materiálů podle platné právní úpravy.
- 8.6. Zhotovitel poskytuje objednateli záruku za jakost díla spočívající v tom, že každý jeden díl sám o sobě, jakožto i jeho veškeré části i jednotlivé komponenty ve spojitosti v jeden celek, budou po záruční dobu způsobilé pro použití k obvyklým účelům a zachovají si obvyklé vlastnosti, zejména ty mající vliv na funkčnost a trvanlivost celého díla.
- 8.7. Objednatel má právo vyžadovat odstranění vady kdykoliv během záruční doby. Oznámení o vadách může být učiněno jakoukoliv formou, vč. telefonického či ústního, vždy však s následným potvrzením písemnou formou.
- 8.8. Záruční doba počíná běžet dnem předání a převzetí díla. V případě, že objednatel převezme dílo s vadami, uvedená záruční doba se prodlouží o dobu od převzetí díla s vadami do odstranění poslední vady zjištěné při předání a převzetí díla. Záruční doba neběží ode dne oznámení vady, na niž se vztahuje záruka za jakost, do doby odstranění této vady.
- 8.9. V záruční lhůtě je objednatel oprávněn reklamovat vzniklé vady. Objednatel se zavazuje, že případnou reklamaci vady díla v záruční době uplatní u zhotovitele bezodkladně po jejím zjištění, nejpozději však poslední den záruční doby, přičemž i reklamace odeslaná v poslední den záruční lhůty se považuje za včas uplatněnou. Reklamace musí mít písemnou formu – doporučený dopis, datovou zprávu, či e-mail, a musí být v ní uvedeno, o jaké vady se jedná a jak se tyto vady projevují. Při reklamaci musí objednatel zvolit způsob odstranění vady. Jednou zvolený způsob odstranění vad nemůže objednatel změnit bez souhlasu zhotovitele.
- 8.10. Zhotovitel se zavazuje v případě uplatnění reklamace vady díla objednatelem bezodkladně písemně potvrdit objednateli přijetí reklamace vady díla a zahájit bezodkladně práce na

odstraňování vady. Zhotovitel se zavazuje bezplatně odstranit jakékoliv vady díla, které vznikly nebo které se projeví v průběhu záruční doby, a to ve lhůtě stanovené objednatel, která nebude kratší než 10 kalendářních dnů, nebo ve stejné lhůtě řádně uspokojit jiný smluvní či zákonný nárok uplatněný objednatel u zhotovitele z titulu odpovědnosti za vady díla.

- 8.11. Pokud zhotovitel neodstraní oprávněné vady včas a řádně, má objednatel právo vady odstranit sám, nebo je dát odstranit, v obou případech na náklad zhotovitele. Všechny případy svépomoci uvedené v tomto odstavci nenaruší žádná jiná práva, plynoucí objednateli ze záruky.
- 8.12. Vedle práv stanovených v odst. 8.10 a 8.11 tohoto článku má objednatel právo uplatňovat i nárok na náhradu případných škod.

9. Spolupůsobení objednatele a zhotovitele

- 9.1. Objednatel pro zhotovitele zajistí k řádnému provádění díla:
- Vstup pracovníkům zhotovitele do míst provádění díla.
 - Uvolnění všech pracovních ploch, kde bude prováděno dílo uvedené v čl. 3 této smlouvy a odstranění překážek, které by bránily k přístupu k těmto plochám.
 - Bezplatné užívání sociálního zařízení pro pracovníky zhotovitele.
 - Připojovací místa elektrické energie a vody.
- 9.2. Objednatel se zavazuje poskytnout zhotoviteli součinnost při provádění díla, je-li to dle povahy díla nutné. Zhotovitel je oprávněn určit objednateli přiměřenou lhůtu k poskytnutí součinnosti. Po dobu prodloužení objednatel s poskytnutí součinnosti není zhotovitel v prodloužení s provedením díla.
- 9.3. Zhotovitel se zavazuje postupovat při provádění díla tak, aby minimalizoval negativní vlivy na vlastní stavbu, vyplývající z provádění díla.
- 9.4. Objednatel předává zhotoviteli touto smlouvou prostory provádění díla v budově jako pracoviště. Při plnění úkolů na tomto pracovišti zaměstnanci obou a více zaměstnavatelů (např. zhotovitele a objednatele) se jako zúčastnění vzájemně budou informovat o rizicích a vzájemně budou spolupracovat při zajišťování bezpečnosti a ochrany zdraví při práci.
- 9.5. Zhotovitel bere na vědomí, že je povinen dodržovat bezpečnostní, hygienické a ekologické předpisy na pracovištích objednatele.
- 9.6. Zhotovitel je povinen zajistit stálý dozor odpovědným zaměstnancem nad dodržováním obecně závazných právních předpisů v oblasti bezpečnosti práce a ochrany zdraví (dále jen „BOZP“) a požární ochrany (dále jen „PO“) při plnění předmětu smlouvy, zejména stálý dozor v případech nebezpečných prací a v případech určených nařízením vlády č. 362/2005 Sb., o bližších požadavcích na bezpečnost a ochranu zdraví při práci na pracovištích s nebezpečím pádu z výšky nebo do hloubky, ve znění pozdějších předpisů, a nařízením vlády č. 591/2006 Sb., o bližších minimálních požadavcích na bezpečnost a ochranu zdraví při práci na staveništích, ve znění pozdějších předpisů. Dále zajistí pravidelnou kontrolu nad dodržováním bezpečnostních předpisů podle příslušných ustanovení zákoníku práce.
- 9.7. Zhotovitel je povinen vybavit své zaměstnance osobními ochrannými pracovními prostředky podle profesí, činností a rizik při uskutečňování díla.
- 9.8. Zhotovitel je povinen řádně seznámit své zaměstnance, kteří se budou podílet na provádění díla s příslušnými bezpečnostními předpisy.
- 9.9. Zhotovitel je povinen zajišťovat pořádek a čistotu na pracovišti (staveništi). Nesmí znečišťovat prostory užívané společně s objednatel, v případě jejich znečištění musí okamžitě uvedené prostory uklidit.

- 9.10. Zhotovitel nesmí v těchto prostorách bez vědomí a bez souhlasu objednatele skladovat a odkládat žádný materiál a předměty.
- 9.11. Zhotovitel je povinen vést evidenci zaměstnanců od jejich nástupu do práce až po opuštění pracoviště objednatele.
- 9.12. Zhotovitel je povinen dodržovat veškeré bezpečnostní předpisy týkající se prováděných prací. Svou činnost přizpůsobí tak, aby nedošlo k poškození cizího majetku, nebylo ohroženo zdraví zaměstnanců ani jiných osob. Škody na majetku, které zhotovitel způsobí, se zavazuje neprodleně odstranit na vlastní náklady, a to jak objednateli, tak třetí osobě. Škody na zdraví vlastních zaměstnanců řeší zhotovitel v rámci povinností vyplývajících ze zákoníku práce. Škody na zdraví uživatelů předmětu díla šetří zhotovitel ve spolupráci s objednatelem. Zhotovitel odpovídá za škodu na zdraví i dalších osob, pokud nedojde k vyvinění se této odpovědnosti.
- 9.13. Objednatel je oprávněn prostřednictvím svých určených zástupců, nebo odborně způsobilých osob, které pro něj pracují dodavatelsky, provádět průběžnou kontrolu díla.
- 9.14. Zhotovitel je povinen písemně informovat objednatele o rizicích možného ohrožení zdraví a života na těchto pracovištích dle ustanovení § 101 a násl. zákoníku práce.
- 9.15. Při provádění předmětu díla je zhotovitel povinen dodržovat obecně závazné právní předpisy v oblasti PO a platné normy, které se vztahují k prováděným pracím.
- 9.16. Zhotovitel je povinen zajistit vlastní dozor nad dodržováním předpisů PO.
- 9.17. Zhotovitel je povinen umožnit pověřeným zástupcům objednatele provádět kontrolu dodržování předpisů a PO.
- 9.18. Zhotovitel je povinen řádně seznámit své zaměstnance, kteří se budou podílet na provádění předmětu díla s příslušnými požárními předpisy.
- 9.19. Zhotovitel je povinen seznámit všechny zaměstnance s tím, že při provádění prací s otevřeným ohněm je nutno provést vyhodnocení požárního nebezpečí pro daný prostor ve smyslu vyhlášky č. 87/2000 Sb., kterou se stanoví podmínky požární bezpečnosti při svařování a nahřívání živců v tavných nádobách, ve znění pozdějších předpisů, a to písemnou formou.
- 9.20. Zhotovitel je povinen seznámit zaměstnance s poplachovými směrnicemi, s rozmístěním hydrantů, hasicích přístrojů a hlavními uzavěry plynu, vody a elektrické energie. Informace a podklady předá na vyžádání objednatel.
- 9.21. Zhotovitel je povinen průběžně likvidovat veškerý odpad vzniklý při provádění předmětu díla v souladu se zákonem č. 541/2020 Sb., o odpadech.
- 9.22. Zhotovitel je povinen mít zpracované identifikační listy nebezpečných odpadů.
- 9.23. Zhotovitel je povinen odpady ukládat na určené označené místo.
- 9.24. Zhotovitel je povinen nebezpečné odpady likvidovat prostřednictvím smluvního partnera, kterému jsou tyto odpady předávány k likvidaci, či dalšímu zpracování.
- 9.25. Zhotovitel je povinen seznámit zaměstnance s platnými předpisy z oblasti odpadů a chemických látek a přípravků, včetně bezpečnostních listů chemických látek a přípravků a identifikačních listů odpadů používaných při provádění díla.

10. Dokumentace díla

- 10.1. Objednatel se zavazuje zhotoviteli předat před zahájení provádění díla veškeré doklady a podklady nutné k zahájení a provádění prací, pakliže jsou nutné k provádění díla. Zhotovitel má za povinnost upozornit a vyzvat objednatele s dostatečným předstihem, nejpozději však 10 pracovních dnů před zahájením díla, že doklady nutné k zahájení díla nejsou bezvadné a úplné. V opačném případě se má za to, že doklady k zahájení díla jsou úplné.

- 10.2. Pokud závazné předpisy, či závazné části českých státních norem stanoví provedení zkoušek osvědčujících vlastnosti díla, musí zhotovitel tyto zkoušky provést před dokončením díla.
- 10.3. Protokoly, či jiné doklady osvědčující provedení zkoušek uvedených v odst. 10.2. tohoto článku jsou nedílnou součástí díla a zhotovitel je povinen je předat objednateli ve lhůtě stanovené v čl. 5 této smlouvy, resp. ve lhůtě stanovené v písemné výzvě (objednávce) objednatele v případě, že se shora uvedená dokumentace vztahuje k příslušné části díla.
- 10.4. Doklady o ekologické likvidaci odpadů jsou nedílnou součástí díla a zhotovitel je povinen je předat objednateli při předání a převzetí díla.
- 10.5. Do stavebního deníku se zapisují všechny důležité okolnosti, týkající se stavby, zejména časový postup prací, odchylky od projektové dokumentace nebo od podmínek stanovených jinými rozhodnutími nebo opatřeními, popř. další údaje nutné pro posouzení prací.
- 10.6. Vyžaduje-li to zásadní povaha záznamu ve stavebním deníku, pak protistrana se musí k tomuto záznamu vyjádřit do tří pracovních dnů po prokazatelném seznámení se s ním a to písemně, jinak se má za to, že s prvotním záznamem souhlasí.

11. Odpovědnost za škodu

- 11.1. Nebezpečí škody na zhotovovaném díle nese zhotovitel v plném rozsahu až do dne převzetí provedeného díla bez vad a nedodělků objednatelem.
- 11.2. Zhotovitel je povinen nahradit objednateli, případně jiným dotčeným osobám v plné výši škodu, která vznikla při realizaci a užívání díla v souvislosti nebo jako důsledek porušení povinností a závazků zhotovitele dle této smlouvy.
- 11.3. Zhotovitel prohlašuje, že je pojištěn za odpovědnost za škodu, která by vznikla dle tohoto článku.

12. Smluvní pokuty, odstoupení od smlouvy a dohoda o odstoupeném

- 12.1. Nesplní-li zhotovitel závazek dokončit dílo ve sjednaném čase, je objednatel oprávněn požadovat po zhotoviteli smluvní pokutu ve výši 0,2% z ceny nedokončeného díla za každý i započatý den prodlení.
- 12.2. Za prodlení s odstraněním vad a nedodělků v termínech stanovených v předávacích protokolech, nebo nezhájení odstraňování vad ve lhůtě stanovené v čl. 8.10 této smlouvy, je objednatel oprávněn požadovat po zhotoviteli sankci ve výši 5.000 Kč za každý i započatý den prodlení.
- 12.3. Objednatel je povinen zaplatit zhotoviteli v případě prodlení s uhrazením faktury smluvní pokutu ve výši 0,015 % z dlužné částky za každý i započatý den prodlení.
- 12.4. Pokud zhotovitel nevyklidí pracoviště a ostatní prostory poskytnuté mu objednatelem ve lhůtě stanovené v čl. 5. odst. 5.3 smlouvy, uhradí objednateli za každý den prodlení částku 5.000 Kč.
- 12.5. Za porušení každé jedné povinnosti stanovené v odst. 5.3., 6.6., 6.7., 6.8., 6.9., 6.12., 8.10. této smlouvy, je objednatel oprávněn požadovat po zhotoviteli sankci ve výši 5.000 Kč za každý i započatý den prodlení.
- 12.6. Zaplacením smluvní pokuty není dotčeno právo na náhradu škody vzniklé v příčinné souvislosti s porušením povinnosti, za které je smluvní pokuta účtována a vymáhána.
- 12.7. Od této smlouvy může odstoupit kterákoliv smluvní strana, pokud zjistí podstatné porušení této smlouvy druhou smluvní stranou.
- 12.8. Smluvní strany se dohodly, že podstatným (závažným) porušením smlouvy je také:
 - prodlení zhotovitele s dokončením díla o více jak 14 dní;

- prodlení objednatele se zaplacením ceny díla či převzetím díla o více jak 14 dní;
- prodlení s odstraněním vad o více jak 14 dní.

12.9. Zhotovitel je povinen v případě odstoupení mimo podstatné porušení smlouvy dle odst. 10.7. tohoto článku uhradit objednateli případnou náhradu škody, jeho vynaložené náklady na sjednání třetí strany na zajištění plnění, případně zajištění záručního servisu. Škodou se rovněž rozumí i cenový rozdíl mezi cenovou nabídkou objednatele a cenovou nabídkou třetí strany, který by objednateli vznikl zajištěním takovéto třetí smluvní strany v případě odstoupení objednatele od smlouvy. Odstoupení musí být písemné, měsíc před jeho účinností a doručeno druhé straně.

12.10. Je-li úhrada faktury vázána na obdržení finančních prostředků do rozpočtu objednatele z Ministerstva vnitra (dále jen poskytovatel), není objednatel povinen hradit úrok z prodlení nejvýše 180 dnů prodlení, pokud prokáže, že tyto finanční prostředky nemá k dispozici. Objednatel je však povinen nejpozději den následující po obdržení těchto prostředků poukázat dlužnou částku na bankovní účet zhotovitele. Neučiní-li tak, podléhá povinnosti zaplatit úrok z prodlení v zákonem stanovené výši z dlužné částky za každý započatý den prodlení ode dne následujícího po dni obdržení finančních prostředků od poskytovatele. Připadá-li tento den na den pracovního klidu, je objednatel povinen příslušné finanční prostředky poukázat na bankovní účet zhotovitele den následující po dni pracovního klidu.

13. Společná ustanovení

- 13.1. Objednatel je oprávněn kdykoliv kontrolovat provádění smluvní činnosti zhotovitele.
- 13.2. Zjistí-li, že zhotovitel provádí dílo v rozporu se svými povinnostmi, je oprávněn požadovat, aby zhotovitel odstranil bezplatně a bezodkladně vady vzniklé z této činnosti a činnost prováděl řádným způsobem.
- 13.3. Objednatel má právo kdykoliv od smlouvy odstoupit i před dokončením prací, zjistí-li, že prováděné práce jsou i přes písemné upozornění nekvalitní nebo dochází opakovaně k prodlení při jejich provádění a zhotovitel přes písemné upozornění nezjedná ve stanovené lhůtě nápravu. V takovém případě uhradí zhotovitel objednateli vícenáklady a škody tím objednateli vzniklé. Odstupuje-li objednatel od smlouvy, je povinen zaplatit zhotoviteli finanční částku připadající na již vykonanou část díla po odpočtu svých pohledávek. Ostatní práva objednatele s odstoupením od smlouvy spojená tím nejsou dotčena.
- 13.4. Objednatel je dále oprávněn odstoupit od smlouvy v případě, že nebude naplněno financování akce z finančních dotací. Tuto skutečnost je objednatel povinen zhotoviteli neprodleně oznámit. V tomto případě uhradí objednatel zhotoviteli prokazatelně realizovanou část rozpracovaného díla.
- 13.5. Zhotovitel je oprávněn od smlouvy odstoupit při nedodržení dohodnutých platebních podmínek ze strany objednatele, pokud tento nebude k takovému kroku dle této smlouvy oprávněn. Tím není dotčeno jeho právo na náhradu případné škody.
- 13.6. V případě sporu hodnocení jakosti a kvality předmětu díla nebo jeho části, který bude mít za následek, že nemůže dojít mezi zhotovitelem a objednatelem k dohodě, se smluvní strany dohodly, že uznají nezávislé hodnocení specialisty v oboru nebo soudního znalce. Pokud bude tímto posudkem prokázána snížená jakost oproti platným standardům kvality, provede zhotovitel na svůj náklad úpravu díla do odpovídajícího stavu.
- 13.7. V případě, že nebude možné nápravu provést, zavazuje se zhotovitel k poskytnutí přiměřené slevy z díla, vyjádřené rovněž v příslušném posudku nebo stanovené dohodou smluvních stran.

- 13.8. V případě vzájemné dohody o ukončení tohoto smluvního vztahu si obě smluvní strany vzájemně nahradí již provedené služby.

14. Závěrečná ustanovení a další ujednání

- 14.1. Smluvní vztahy mezi stranami vzniklé na základě této smlouvy se řídí právním řádem České republiky, zejména občanským zákoníkem.
- 14.2. V případě, že se některé ustanovení této smlouvy, ať už vzhledem k platnému právnímu řádu nebo vzhledem k jeho změnám, ukáže neplatným, neúčinným nebo sporným anebo některé ustanovení chybí, zůstávají ostatní ustanovení této smlouvy touto skutečností nedotčena. Namísto dotyčného ustanovení nastupuje buď ustanovení příslušného obecně závazného právního předpisu, které je svou povahou a účelem nejbližší zamýšlenému účelu této smlouvy, nebo není-li takového ustanovení právního předpisu, způsob řešení, jenž je v obchodním styku obvyklý.
- 14.3. Smluvní strany výslovně prohlašují, že případné spory vyplývající z této dohody se budou řešit dohodou. Nedojde-li k dohodě a vznikne-li spor, pak při řešení sporů budou smluvní strany postupovat v souladu s obecně závaznými právními předpisy.
- 14.4. Jakékoliv změny či doplňky této smlouvy lze činit pouze formou písemných vzestupně číslovaných dodatků podepsaných oběma smluvními stranami; odstoupení od smlouvy lze provést pouze písemnou formou.
- 14.5. Smluvní strany se dohodly, že pohledávky vzniklé z této smlouvy nebo v souvislosti s ní, mohou být postoupeny jednou smluvní stranou pouze po předchozím písemném souhlasu druhé smluvní strany. Smluvní strany se dohodly, že zhotovitel není oprávněn započíst svou pohledávku vůči objednateli bez předchozího písemného souhlasu objednatele.
- 14.6. Zhotovitel je podle § 2 písm. e) zákona č. 320/2001 Sb., o finanční kontrole ve veřejné správě a o změně některých zákonů (zákon o finanční kontrole), ve znění pozdějších předpisů, osobou povinnou spolupůsobit při výkonu finanční kontroly prováděné v souvislosti s úhradou zboží nebo služeb z veřejných výdajů.
- 14.7. Zhotovitel bere na vědomí, že objednatel je povinný subjekt k poskytování informací dle zákona č. 106/1999 Sb., o svobodném přístupu k informacím, ve znění pozdějších předpisů. Zhotovitel souhlasí se zpřístupněním, či zveřejněním celé této smlouvy včetně nabídky v jejím plném znění, jakož i všech úkonů a okolností s touto smlouvou souvisejících.
- 14.8. Smluvní strany sjednávají, že žádný z údajů obsažených v této smlouvě a jejích přílohách nejsou považovány za obchodní tajemství dle § 504 občanského zákoníku. V případě, že by zhotovitel trval na tom, že některý údaj obsažený v této smlouvě a jejích přílohách je obchodním tajemstvím a následně vyšlo najevo, že údaj nenaplnoval podmínky stanovené v § 504 Občanského zákoníku, nese za nesprávné označení údaje za obchodní tajemství odpovědnost zhotovitel.
- 14.9. Smluvní strany se ohledně doručování dohodly na fikci doručení, a to tak, že následující pracovní den po odeslání e-mailu se má tento za doručený druhé smluvní straně. Doručením se má rovněž za to, že smluvní strana byla s obsahem doručované listiny seznámena.
- 14.10. Tato smlouva byla vyhotovena ve dvou stejnopisech, každý s platností originálu, z nichž po jednom obdrží každá ze smluvních stran.
- 14.11. Ve smyslu zákona č. 110/2019 Sb., o zpracování osobních údajů v platném znění a GDPR (General Data Protection Regulation) obecného nařízení 2016/679 Evropského parlamentu a Rady EU o ochraně osobních údajů s účinností od 25. 5. 2018, si smluvní strany udělují podpisem této smlouvy souhlas se shromažďováním, uchováním a zpracováním osobních údajů obsažených v této smlouvě.

14.12. Nedílnou součástí této smlouvy jsou následující přílohy:

- Příloha č. 1 – Cenová nabídka ze dne 30. 5. 2023, zhotovitelem oceněný soupis prací.
- Příloha č. 2 – Projektová dokumentace.
- Příloha č. 3 – Harmonogram – zhotovitelem stanovený harmonogram prací.
- Příloha č. 4 – Certifikát o pojištění zhotovitele.

14.13. Smluvní strany se dále dohodly, že § 577 občanského zákoníku, se nepoužije. Určení množství, časového, územního nebo jiného rozsahu v této smlouvě je pevně určeno autonomní dohodou smluvních stran a soud není oprávněn do smlouvy jakkoli zasahovat.

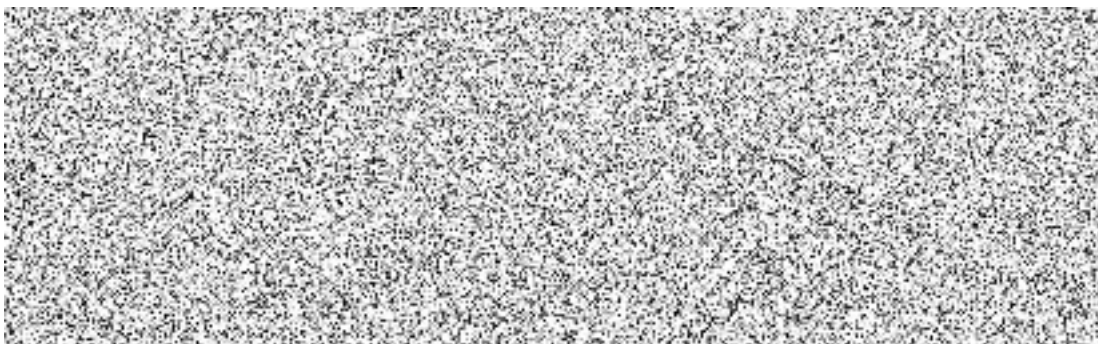
14.14. Dle § 1765 občanského zákoníku na sebe obě smluvní strany převzaly nebezpečí změny okolností. Před uzavřením smlouvy strany zvážily plně hospodářskou, ekonomickou i faktickou situaci a jsou si plně vědomy okolností smlouvy. Tuto smlouvu tedy nelze měnit rozhodnutím soudu.

14.15. Pro případ, že tato Smlouva není uzavírána za přítomnosti obou smluvních stran, platí, že Smlouva nebude uzavřena, pokud ji objednatel či zhotovitel podepíše s jakoukoliv změnou či odchylkou, byť nepodstatnou, nebo dodatkem, ledaže druhá smluvní strana takovou změnu či odchylku nebo dodatek následně schválí.

14.16. Smluvní strany prohlašují, že si tuto smlouvu před jejím podpisem přečetly, že byla uzavřena po vzájemném projednání podle jejich pravé a svobodné vůle, určitě vážně a srozumitelně, nikoliv v tísně za nápadně nevýhodných podmínek. Autentičnost této smlouvy potvrzují svými podpisy oprávnění zástupci smluvních stran.

V Opavě ke dni podpisu

V Mikolajicích ke dni podpisu



Příloha č. 1 – Cenová nabídka ze dne 30. 5. 2023, zhotovitelem oceněný soupis prací.

Cenová nabídka hydraulické plošiny LC MINI

Název zakázky: Výstavba výtahu v budově Březinova,
Opava

Datum: 30.05.2023

VÝTAHY SILESIA s.r.o.

Mikolajice 71, 747 84

IČ: 278 11 123

DIČ: CZ27811123

ISO 9001:2015



Hydraulická plošina, LC MINI

Certifikovaný typ plošiny pro dopravu osob s omezenou schopností pohybu

Základní technické parametry:

- značení	LC MINI / 0,15m /s – 3/3
- typ výtahu	osobní hydraulický
- nosnost	do 500 kg / počet osob 4
- dopravní rychlost	0,15 m/s
- strojovna	dole vedle šachty
- příkon	2,5 kW
- jmenovitý/zaběrový (A)	16 A
- rozměry výtah. šachty	šířka 1430 mm, hloubka 2085 mm
- prohlubeň	350 mm
- horní rozměry	2750 mm
- dopravní zdvih	6420 mm
- počet stanic /nástupišť	3/3

KABINA CLASSIC

- typ	neprůchozí,
- povrchová úprava	PLALA M
- rozměr kabiny	šířka 1100 mm, hloubka 1400 mm, včetně prostoru kabinových dveří, výška 2150 m
- vybavení kabiny	madlo - nerez okopový plech stěn v provedení nerez

	tlačítka LC 561 Braillovo písmo, označení stanic 0,1,2
	výklopný panel v provedení PLALAM
	zrcadlo
- podlaha kabiny	kovová, krytina Altro
- osvětlení kabiny	led stropní světla, pohledový panel

KABINOVÉ DVEŘE

- typ	Bus
- rozměr	šířka 900 mm, světelná závora

ŠACHETNÍ DVEŘE

- typ	ruční samočinné
- povrchová úprava	RAL 7032
- rozměr	šířka 900 mm, výška 2000 mm
- požární odolnost	ne

ŘÍZENÍ VÝTAHU

- typ	mikroprocesorové, tlačítkové hydraulický rozvaděč plynulý rozjezd a dojezd.
- vnější řízení	ovladače s potvrzením volby pro přivolání klece s klíčovým přepínačem pro volbu jízdy provedení – přivolávače z nerez, směrová a polohová signalizace ve všech patrech
- kabinové řízení	provedení - ovladače z nerez s potvrzením volby s klíčovým přepínačem pro volbu jízdy do stanic, displej – polohová signalizace hlášení stanic
- vážení	signalizaci přetížení v kleci
- nouzový sjezd	při výpadku elektřiny

CENOVÝ ROZPOČET OBSAHUJE:

Projektová dokumentace technologické části výtahu

Dodávka nového zařízení

Dodávka hlavního vypínače

Demontáž starého výtahu

Montáž plošiny

Dodávka a montáž šachty

Doprava dodávky

Zkoušky po montáži

Certifikáty

Zaškolení obsluhy

Elektro práce

Stavební práce

Výkop prohlubně šachty

Přívod proudu a revizi, 3x 400 V, jjištění B 16 A

Lešení potřebné k montáži

DODÁVKA

Předpokládaná realizace 2023

Platnost nabídky do 11/2023

SERVIS

Bude zajištěn firmou VÝTAHY SILESIA s.r.o.

Specifikace výtahové šachty

1 Specifikace technologie výtahu:

typ výtahu:	strojovny	
jednostranné zavěšení – nosnost plošiny:	RUKSAK	ANO
počet stanic / nástupišť výtahu:	do 500 kg	
průchozí kabina výtahu:	3/3	
možnost pohybu osob pod výtahem:	NE	
horní přejezd výtahu:	NE	
dopravní zdvih výtahu:	2750 mm – pod montážní nosník (nosníky)	
prohlubeň výtahu:	6420 mm	
vnitřní sv. půdorysné rozměry šachty:	350 mm	(š) 1350 mm x (h) 1900 mm

2 Specifikace ocelové konstrukce:

výška ocelové konstrukce (OK):	9500 mm
nosná konstrukce pod OK (koza):	ano – OK osazena na ŽB základu
odstupová vzdálenost opláštění OK od sv. půdorysných rozměrů šachty	110 mm –
typ instalace:	interiérová
typ nosných profilů:	jáklový - umožňující přenos sil od výtahu
jakost nosných profilů:	S235JR
členění půdorysné:	pravoúhlé - pravidelný obdélník
členění svislé:	pravoúhlé
svislá vzdálenost vodor. profilů:	1250 mm
kotvicí body:	prohlubeň, průběžně do nosné stěny objektu
typ kotvení:	dilatační chemické kotvy lepené do přilehlých nosných konstrukcí objektů (např. cihla plná, železobeton, ocel). Konstrukce objektů musí být pro kotvení OK výtahové šachty staticky vyhovující, jinak Zhotovitel navrhne jiný způsob kotvení jako vícepráce s tím, že Objednatel pro toto náhradní opatření poskytne vlastní součinnost (např. stavební práce atp.)
kotvení anti-vibrační: výtahu	NE - zhotovitel předpokládá s anti-vibračním kotvením pohonu
montážní nosníky nebo oka:	ANO
příprava pro kotvení tech. výtahu:	ANO - bodovými závitovými prvky

3 Povrchová úprava ocelové konstrukce:

příprava povrchů profilů:	chemicky čištěno
základní lak:	antikorozi syntetický základ 2x
vrchní lak:	syntetický ČSN EN ISO 12944 - 2
odstín vrchního laku:	dle vzorníku RAL (metalické laky a pastelové odstíny např. žlutá, oranžová, červená, modrá, fialová, zelená dle individuální kalkulace)
systém aplikace laku:	válečkem
tryskání OCK:	NE
požární odolnost OCK:	NE
žárové zinkování OCK:	NE

4 Opláštění ocelové konstrukce:

typ opláštění: Habito H	opláštění konstrukce certifikovanými deskami např. Fermacell,
umístění opláštění:	z vnější strany ocelové konstrukce výtahové šachty
členění opláštění: dělení)	výška - 1230 mm, šířka max. – 2100 mm (nad 2100 mm svislé
čelní stěna:	certifikované desky na šachty např. Fermacell, Habito H
levá boční stěna:	certifikované desky na šachty např. Fermacell, Habito H
pravá boční stěna:	certifikované desky na šachty např. Fermacell, Habito H
zadní stěna:	certifikované desky na šachty např. Fermacell, Habito H
požární odolnost opláštění OCK:	NE – opláštění je bez požární odolnosti

Dodávka plošiny na klíč, včetně interiérové šachty:

Zhotovení plošiny – stavební řešení, cena bez DPH	431 045,- Kč
Zhotovení plošiny - Elektroinstalace, cena bez DPH	39 081,- Kč
Zhotovení plošiny – dodávka a montáž. cena bez DPH	915 000,- Kč
CENA CELKEM BEZ DPH	1 385 126,- Kč

Příloha č. 2 – Projektová dokumentace.

Viz průvodní zpráva projektové dokumentace. Kompletní projektová dokumentace je uložena v rámci veřejné zakázky v systému NEN, kde je součástí zadávací dokumentace – viz <https://nen.nipez.cz/profil-y-zadavatele-platne/detail-profilu/zemarch/zahajene-zakazky/p:pzv:query=70979057/detail-zakazky/N006-23-V00013022>

Akce: **Zhotovení osobního výtahu**
Státní okresní archiv Opava, Březinova 779/6, 746 01 Opava

Objednatel: Česká republika – Zemský archiv v Opavě, Sněmovní 2/1, 74601 Opava

Zakázka č.: **07/2021**
Datum: Červenec 2021

Dokumentace pro stavební povolení

SEZNAM PŘÍLOH:

- A) Průvodní zpráva
- B) Souhrnná technická zpráva
- C) Situační výkresy

Projektant : Ing. Václav Čech, Solna 35/13, 746 01 Opava, IČO : 43977642

Akce: **Zhotovení osobního výtahu**
Státní okresní archiv Opava, Březinova 779/6, 746 01 Opava

Objednatel: Česká republika – Zemský archiv v Opavě, Sněmovní 2/1, 74601 Opava

Zakázka č.: **07/2021**
Datum: Červenec 2021

A) PRŮVODNÍ ZPRÁVA

A.1 Identifikační údaje

A.1.1 ÚDAJE O STAVBĚ

a). Název stavby: Zhotovení osobního výtahu
b). Místo stavby: Státní okresní archiv Opava, Březinová 779/6, 746 01 Opava

c). Předmět projektové dokumentace : Projekt řeší zhotovení osobního ve schodišťovém prostoru /zrcadle/
místo stávajícího nákladního výtahu.

A.1.2 ÚDAJE O ŽADATELI

c). Název, adresa sídla, IČ: Česká republika – Zemský archiv v Opavě, Sněmovní 2/1, 74601 Opava

A.1.3 ÚDAJE O ZPRACOVATELI PROJEKTOVÉ DOKUMENTACE

a). Zodpovědný projektant - hlavní : Ing. Václav Čech, Solná 35/13, 74601 Opava I, IČ: 43977642
Obor a číslo autorizace: pozemní stavby - ČKAIT 1101114

A.2 Členění stavby na objekty a technická a technologická zařízení

Jeden objekt - zhotovení osobního výtahu.

A.3 Seznam vstupních podkladů

- stávající stav objektu + doměření

B) SOUHRNNÁ TECHNICKÁ ZPRÁVA

B.1 Popis území stavby

a). Stávající objekt Státního okresního archivu Opava stojí na parcele č.722, k.u. Opava-Předměstí, na ulici Březinová 779/6, Opava. Stávající objekt stojí ve svahu. Nový osobní výtah se nachází uvnitř budovy v zrcadle schodiště.
b). Navržená stavba osobního výtahu místo stávajícího nákladního ve schodišťovém prostoru /zrcadle schodiště/ a bude sloužit pro přepravu osob, je v souladu s územně plánovací dokumentací.
c). Žádné výjimky nebyly vydány.

- d). V celé dokumentaci jsou zohledněny podmínky požární zprávy a stanovisek dotčených orgánů.
- e). Pro tento projekt „ Zhotovení osobního výtahu“ nebyly provedeny žádné průzkumy.
- f). Území nespadá do památkové zóny, záplavového území , poddolovaného území .
- g). Poloha území stávajícího objektu není v záplavovém ani v poddolovaném území.
- h). Navržená stavba osobního výtahu – místo stávajícího nákladního výtahu, který se nachází uvnitř objektu ve schodišťovém prostoru.
- i). Požadavky na asanace, demolice stávajícího objektu – nejsou / jen demontáž stávajícího nákladního výtahu/.
- j). Požadavky na trvalé zábory zemědělského půdního fondu nejsou.
- k). V současné době je napojení objektu a parcel na dopravní infrastrukturu stávající. Technická infrastruktura je stávající.
- l). Stavba osobního výtahu se bude provádět najednou a žádné další investice by neměly nastat.
- m). Seznam pozemku: p.c. 722.
- n). Žádné pozemky nejsou.

B.2 Celkový popis stavby

B.2.1 Základní charakteristika stavby a jejího užívání

- a). Nový osobní výtah se provede v místě stávajícího nákladního výtahu v prostoru zreadle stávajícího schodiště. Jednotlivé nástupy a výstupy budou ve všech patrech objektu. Stavebně-technický průzkum – nosné konstrukce stávajícího objektu vyhovují navrhované stavbě.
- b). Zhotovení osobního výtahu ve stávajícím objektu bude složit pro přepravu osob. .
- c). Jde o trvalou stavbu.
- d). Bezbariérové užívání stavby – je uvažován pro přepravu lidí na vozíčku. Jsou také přizpůsobeny vstupy ve všech podlažích.
- e). Podmínky závazných stanovisek dotčených orgánů jsou zohledněny v celé dokumentaci.
- f). Ochrana stavby podle jiných právních předpisů není.
- g). Navrhované parametry stavby – zhotovení osobního výtahu ve stávajícím objektu:
zastavěná plocha:4,08m²
užitná plocha :1,90m²
obestavěný prostor: 45,94m³
- h). Základní bilance stavby:
Vše stávající.
- i). Základní předpoklady stavby: Stavba osobního výtahu ve stávajícím objektu se bude provádět najednou.
Doba realizace – předpoklad je 5 měsíců.
- j). Orientační náklady stavby – cca 1,5 milióny.

B.2.2 CELKOVÉ URBANISTICKÉ A ARCHITEKTONICKÉ ŘEŠENÍ

- a). Projekt řeší zhotovení osobního výtahu v místě stávajícího nákladního výtahu tj. ve schodišťovém prostoru – zreadle. Nový osobní výtah je ve stávajícím objektu na ul. Březinova 779/6, Opava , par. č. 722 k.ú. Opava-Předměstí. Přístup k objektu je stávající po komunikaci Březinova.
- b). Zhotovení osobního výtahu v objektu Státního okresního archivu Opava se vylepší provoz objektu pro návštěvníky, včetně vozíčkářů a zaměstnance archivu. Objekt osobního výtahu je ve stávajícím zreadle schodiště. Provede se nová prohlubeň pod výtahovou šachtu. Nosná kostra výtahové šachty z ocelových nosníků. Venkovní opláštění výtahové šachty z desek Habito H tl.12,5mm. Ostatní – viz výkresová část.

B.2.3 CELKOVÉ PROVOZNÍ ŘEŠENÍ, TECHNOLOGIE VÝROBY

Výtah s nosností 405kg, strojovna výtahu je umístěna vedle šachty v nejnižším patře – 1.NP. Pohon plošiny bude hydraulický o výkonu 2,9 kW.

B.2.4 BEZBARIÉROVÉ UŽÍVÁNÍ STAVBY

Osobního výtah je navržen jako bezbariérový.

B.2.5 BEZPEČNOST PŘI UŽÍVÁNÍ STAVBY

Obsluha všech technických a technologických zařízení bude dodavatelem zařízení zaškolená.

B.2.6 ZÁKLADNÍ CHARAKTERISTIKA OBJEKTU**a). Stavební řešení**

Zhotovení osobního výtahu se provede v objektu Státního okresního archivu na ul. Březinova 779/6, Opava. Osobní výtah se provede v místě stávajícího nákladního výtahu v zrcadle stávajícího schodiště. Stávající nákladní výtah se zdemontuje. Pod novou výtahovou šachtu se provede nová prohlubeň do hloubky 480mm. Vybourají se stávající konstrukce z betonu. Provede se nová železobetonová deska tl.150mm, stěny odbourané konstrukce se vyrovnají maltou. Nová izolace proti vodě a zemní vlhkosti se provede z asfaltových hydroizolačních pásů – 2x Sklodex 40 speciál minerál. Na izolaci se provede betonová mazanina tl.150mm s vyztužením sítí včetně boku prohlubně. Prohlubeň se opatří náterem na beton. Nosná kostra výtahové šachty bude ocelová včetně všech nosníků. Venkovní a vnitřní opláštění šachty se provede z desek Habito H tl.12,5mm + malba. Výtahová šachta odvětrávána do podlahového prostoru rourou 150mm.

V 1.NP vedle šachty výtahu je umístěna strojovna včetně rozvaděče výtahu s hlavním vypínačem a hydraulický agregát. Nosná kostra šachty, dveří, výtahu a strojovny – dodávka výtahu.

b). Konstrukční a materiálové řešení:

Osobní výtah se provede v místě stávajícího nákladního výtahu v zrcadle stávajícího schodiště. Stávající nákladní výtah se zdemontuje. Pod novou výtahovou šachtu se provede nová prohlubeň do hloubky 480mm. Vybourají se stávající konstrukce z betonu. Provede se nová železobetonová deska tl.150mm z betonu C 20/25 vyztužená svařovanou sítí 100/100/6mm, stěny odbourané konstrukce se vyrovnají maltou. Nová izolace proti vodě a zemní vlhkosti se provede z asfaltových hydroizolačních pásů – 2x Sklodex 40 speciál minerál. Na izolaci se provede betonová mazanina tl.150mm z betonu C 20/25 s vyztužením sítí včetně boku prohlubně. Prohlubeň se opatří náterem na beton. Nosná kostra výtahové šachty bude ocelová včetně všech nosníků. Venkovní a vnitřní opláštění šachty se provede z desek Habito H tl.12,5mm + malba. Výtahová šachta odvětrávána do podlahového prostoru rourou 150mm.

V 1.NP vedle šachty výtahu je umístěna strojovna včetně rozvaděče výtahu s hlavním vypínačem a hydraulický agregát. Nosná kostra šachty, dveří, výtahu a strojovny – dodávka výtahu.

c). Mechanická odolnost a stabilita:

Všechny stavební objekty jsou navrženy z materiálu odolným daným podmínkám.

B.2.7 ZÁKLADNÍ CHARAKTERISTIKA TECHNICKÝCH A TECHNOLOGICKÝCH ZARÍZENÍ

Výtah s nosností 405kg – viz příloha.

B.2.8 ZÁSADY POŽÁRNĚ BEZPEČNOSTNÍHO ŘEŠENÍ

Řešeno samostatně – viz příloha.

B.2.9 ÚSPORA ENERGIE A TEPELNÁ OCHRANA

Není požadován.

B.2.10 HYGIENICKÉ POŽADAVKY NA STAVBY, POŽADAVKY NA PRACOVNÍ A KOMUNÁLNÍ PROSTŘEDÍ

V tomto projektu se neřeší, je stávající.

Odpady: Veškeré odpady, které vzniknou v rámci stavební činnosti, budou shromažďovány utříděné podle jednotlivých druhů a kategorií v místě vzniku a budou předávány oprávněným osobám v souladu se zákonem č.185/2001 Sb., o odpadech a o změně některých dalších zákonů, ve znění pozdějších předpisů. V souladu s ust. §9a zákona o odpadech budou vzniklé využitelné odpady nabízeny k recyklaci.

Vzhledem k charakteru budovy se nepředpokládá žádný rušivý vliv na životní prostředí.

B.2.11 ZÁSADY OCHRANY STAVBY PŘED NEGATIVNÍMI ÚČINKY VNEJŠÍHO PROSTŘEDÍ

a). Ochrana proti pronikání radonu z podloží: v přístavbě výtahu se neřeší.

b). Ochrana před bludnými proudy: hromosvod – je stávající.

c). Ochrana před technikou seizmicitou: Neřeší se.

- d). Ochrana před hlukem: Jsou navrženy takové konstrukce a výrobky, které zabránějí šíření a pronikání hluku.
- e). Protipovodňová opatření: Nereší se.
- f). Ostatní účinky: Žádný další účinky nejsou.

B.3 Připojení na technickou infrastrukturu

- a). Napojovací místa technické infrastruktury: přípojka elektro je stávající. Pro osobní výtah se provede nový kabel z rozvaděče v 2.NP, který se přes půdu protáhne do výtahové šachty a do rozvaděče v 1.NP.
- b). Připojovací rozměry, výkonové kapacity a délky: viz projektová dokumentace.

B.4 Dopravní řešení

Stávající přístup k objektu z komunikace Březinova.

B.5 Řešení vegetace a souvisejících terénních úprav

Nereší se.

B.6 Popis vlivů stavby na životní prostředí a jeho ochrana

Po provedení všech stavebních prací na objektu nedojde ke změně stávajícího vlivu objektu na životní prostředí. V průběhu stavby dojde po určitou dobu k určitému negativnímu ovlivnění životního prostředí v objektu bezprostředním okolí stavby- na pozemcích investora. Avšak po ukončení prací se stav životního prostředí vrátí k současnému stavu.

B.7 Ochrana obyvatelstva

Vzhledem k typu stavby a jejím umístění není nutná zvláštní ochrana.

B.8 Zásady organizace výstavby

Zhotovení osobního výtahu je prováděno uvnitř a na parcele stavebníka

Příjezd k objektu je po stávající komunikaci.

Práva a povinnosti zhotovitele: Osoba, odpovědná za výstavbu je povinna zajistit dodržování bezpečnosti práce a požární ochranu na staveništi v souladu s vyhláškami a zákony, platnými v době realizace stavby.

Práce, které vyžadují prováděny pracovníky s oprávněním, budou prováděny takovými pracovníky. Veškerá technická zařízení musí odpovídat platným normám a předpisům.

Veškeré odpady, vzniklé při realizaci stavby budou zhotovitelem recyklovány nebo odvezeny k zneškodnění na oficiální sklady v souladu s platnými zákony.

Práva a povinnosti objednatele: Dohled nad dodržováním kvality prací, souladu prováděných prací se schválenou projektovou dokumentací, jakož i dodržování časového postupu výstavby bude vykonávat objednatel nebo jeho technický dozor.

C) SITUAČNÍ VÝKRESY

C.1 SITUAČNÍ VÝKRES ŠIRŠÍCH VZTAHŮ

Viz výkresová část.

C.2 KATASTRÁLNÍ SITUAČNÍ VÝKRES

Viz výkresová část.

D) DOKUMENTACE OBJEKTŮ A TECHNICKÝCH A TECHNOLOGICKÝCH ZAŘÍZENÍ

D.1 DOKUMENTACE STAVEBNÍHO NEBO INŽENÝRSKÉHO OBJEKTU

D.1.1 Architektonicko-stavební řešení

- a). Technická zpráva
- b). Výkresy
 - 1. Situace širších vztahů
 - 2. Situace katastrální
 - 3. Půdorys 1.NP
 - 4. Půdorys 2.NP
 - 5. Půdorys 3.NP
 - 6. Řez A - A

Stávající stav:

- 1. Půdorys 1.NP
- 2. Půdorys 2.NP
- 3. Půdorys 3.NP
- 4. Řez A - A

Návrh hydraulické plošiny + technická zpráva

STAVEBNÍ ŘEŠENÍ

TECHNICKÁ ZPRÁVA

Popis současného stavu

V objektu Státního okresního archivu, ul. Březinova 779/6, Opava se nachází v místě zreadla stávajícího schodiště nákladní výtah se strojovnou nad šachtou ve 2.NP.

Popis nového stavu

a). Stavební řešení

Zhotovení osobního výtahu se provede v objektu Státního okresního archivu na ul. Březinova 779/6, Opava. Osobní výtah se provede v místě stávajícího nákladního výtahu v zreadle stávajícího schodiště. Stávající nákladní výtah se zdemontuje. Pod novou výtahovou šachtu se provede nová prohlubeň do hloubky 480mm. Vybourají se stávající konstrukce z betonu. Provede se nová železobetonová deska tl.150mm, stěny odbourané konstrukce se vyrovnají maltou. Nová izolace proti vodě a zemní vlhkosti se provede z asfaltových hydroizolačních pásů - 2x Sklodek 40 speciál minerál. Na izolaci se provede betonová mazanina tl.150mm s vyztužením sítí včetně boku prohlubně. Prohlubeň a místnost se strojovnou se opatří nátěrem protioleovým. Nosná kostra výtahové šachty bude ocelová včetně všech nosníků. Venkovní a vnitřní opláštění šachty se provede z desek Habito H tl.12,5mm + malba. Výtahová šachta odvětrána do podlahového prostoru rourou 150mm. Nátěr prohlubně výtahu a místnosti se. V 1.NP vedle šachty výtahu je umístěna strojovna včetně rozvaděče výtahu s hlavním vypínačem a hydraulický agregát. Nosná kostra šachty, dveří, výtahu a strojovny – dodávka výtahu.

Popis jednotlivých prací a konstrukčních prvků

Bourání

Ve stávajícím schodišťovém zreadle se vybourá stávající nákladní výtah – dodávka výtahu. Vybourá se prohlubeň pod novou výtahovou šachtu do hloubky 780mm.

Ve stropě výtahové šachty se vybourá otvor v průměru 150mm pro odvětrání.

Většina vybouraného materiálu se odveze k recyklaci, zbytek na příslušné skládky.

Základy

Základové konstrukce stávající. Upraví se nová prohluben výtahové šachty – viz řez A – A. Pro úpravu obvodových zdí prohlubně se použije beton C 20/25 vyztužen svaf. sítí 6x100x100mm.

Svislé konstrukce

Nosná kostra výtahové šachty je navržena z ocelových profilů – dodávka výtahu.

Vodorovné konstrukce

Podkladní beton a betonová mazanina v nové prohlubni výtahové šachty v tl.150mm a z betonu C 20/25 vyztužením svaf. sítí 6x100x100mm

Úpravy povrchů

Nové opláštění výtahové šachty se provede z desek Habito H tl.12,5mm z obou stran.

Izolace

Izolace proti vodě a zemní vlhkosti se provede v prohlubni výtahové šachty ve složení – 2x Sklodex 40 special mineral.

Výplně otvorů

Nové dveře z výtahu v jednotlivých patrech je součástí dodávky výtahu.

Nátěry – malby

Všechny prostory kolem výtahové šachty tj. schodiště, vstupní chodba ve všech podlažích, místnost se strojovnou výtahu budou nově vymalovány – bílá barva.

Výtahová prohluben a místnost strojovny /podlaha + 100mm sokl/ se natře protiolejoým nátěrem.

Elektroinstalace

Viz zpráva elektro.

Plán kontrolních prohlídek

První kontrolní prohlídka bude při zahájení stavby. V průběhu stavby budou probíhat kontrolní dny dle potřeby každý týden, poslední prohlídka před předáním stavby objednateli.

Vypracoval : Ing. Václav Čech
Červenec 2021

Příloha č. 3 – Harmonogram – zhotovitelem stanovený harmonogram prací.

Veřejná zakázka malého rozsahu:

„Výstavba výtahu v budově Březinova, Opava “

HARMONOGRAM PRACÍ

Přesný časový plán bude upřesněn ve smlouvě o dílo na základě dohody s objednatelem.

Předpokládáme realizaci v následujících krocích:

1. Podepsání smlouvy
2. Převzetí stavby – říjen 2023, dokončení stavby do 20.12.2023
3. Práce budou probíhat postupně dle dodávek materiálu a povětrnostních podmínek
4. Přípravné práce, projekt, řešení dodávky a materiálu pro plošinu
5. Zajištění dodávky
6. Příprava stavební práce
7. Demontáž stávajícího výtahu a výtahové šachty
8. Stavební úpravy šachty
9. Montážní práce na šachtě
10. Montážní práce na plošině
11. Ukončení stavebních prací
12. Zkoušky plošiny
13. Uvedení plošiny do provozu – do 20.12.2023
14. Předání dokumentace sepsání servisní smlouvy
15. Vyklizení staveniště do 19.12.2023

Příloha č. 4 – Certifikát o pojištění zhotovitele.



Potvrzení o pojištění odpovědnosti za újmu *

Potvrzujeme, že jsme s pojistníkem

- ▶ Název: **VÝTAHY SILESIA s.r.o.**
- ▶ IČO: **27811123**
- ▶ adresa sídla: **Mikolajice 71, 74784 Mikolajice**

uzavřeli pojistnou smlouvu č. **8603594789**

Pojistník je totožný s pojištěným.

Tato pojistná smlouva je uzavřena s účinností **od 13.06.2023 do 12.06.2024.**

Základní pojištění

Pojištění je sjednáno pro případ právním předpisem stanovené odpovědnosti pojištěného za újmu vzniklou jinemu v souvislosti s činností nebo vztahem pojištěného, které jsou specifikovány v pojistné smlouvě

Pojištění se vztahuje i na odpovědnost za újmu způsobenou vadou výrobku a vadou vykonané práce, která se projeví po jejím předání, a to v souvislosti s výkonem činnosti zahrnuté do pojištění výše uvedenou pojistnou smlouvou

Základní pojištění je sjednáno s limitem pojistného plnění ve výši **10 000 000 Kč.**

Výše uvedený limit pojistného plnění je horní hranicí plnění pojistitele z jedné pojistné události. Na úhradu všech pojistných událostí nastalých během jednoho pojistného roku poskytne pojistitel pojistné plnění v souhrnu maximálně do výše dvojnásobku limitu pojistného plnění sjednaného v pojistné smlouvě. Je-li pojištění sjednáno na dobu kratší než jeden pojistný rok, poskytne pojistitel na úhradu všech pojistných událostí nastalých během doby trvání pojištění pojistné plnění v souhrnu maximálně do výše limitu pojistného plnění sjednaného v pojistné smlouvě.

Rozšíření pojištění a připojištění

Připojištění a rozšíření pojištění se sjednávají se sublimitem plnění v rámci limitu pojistného plnění sjednaného pro základní pojištění, v případě pojištění odpovědnosti za újmu způsobenu vadou výrobku a vadou vykonané práce, která se projeví po jejím předání, event. v rámci sublimitu pro toto pojištění, je-li sjednáno. Sublimit je horní hranicí plnění pojistitele z jedné pojistné události a současně v souhrnu ze všech pojistných událostí vzniklých z příčin nastalých během jednoho pojistného roku, nent-li v pojistné smlouvě ujednáno jinak

Připojištění odpovědnosti za újmu na věcech převezatých nebo na věcech nebo zvířatech užívaných

Připojištění odpovědnosti za újmu způsobenou na movité věci, kterou pojištěný převzal za účelem provedení objednané činnosti (např. opravy, úpravy, prodeje, uschovy, uskladnění nebo poskytnutí odborné pomoci) a odpovědnosti za újmu způsobenou na movité věci nebo zvířeti, které pojištěný



opravněné užívat. Přípojištění se nevztahuje na újmu způsobenou na užívaném motorovém vozidle a převzatém zvířeti.

Přípojištění je sjednáno se sublimitem ve výši **300 000 Kč**.

Přípojištění nakladů zdravotní pojišťovny a orgánu nemocenského pojištění

Přípojištění se vztahuje na

- náhradu nakladů na hrazené služby vynaložené zdravotní pojišťovnou,
- regresní náhradu orgánu nemocenského pojištění v souvislosti se vznikem nároku na dávku nemocenského pojištění.

pokud taková povinnost vznikla v důsledku pracovního úrazu nebo nemoci z povolání, které utrpěl zaměstnanec pojištěného

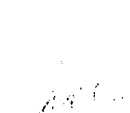
Přípojištění je sjednáno se sublimitem ve výši **250 000 Kč**.

Územní rozsah


Pojištění se sjednává s územním rozsahem: území **Česká republika**

* Toto potvrzení o pojištění je vystaveno na žádost pojistníka. Rozsah pojištění uvedený v tomto potvrzení je pouze informativní, přesný rozsah pojištění vyplývá z výše uvedené pojistné smlouvy, včetně pojistných podmínek a dalších smluvních dokumentů, které jsou její nedílnou součástí.

V Ostravě dne 14. 06. 2023


Kateřina Jochcova
Produktový disponent




Lydie Teichmanová
Produktový disponent