

4.2. Specifické požadavky na dopravu a instalaci zařízení

REQ-015637/A

Instalace tabule musí být provedena do zvukového obkladu sálu.

REQ-015638/A

Instalace projektoru musí být provedena na stropní konstrukci železobetonového typu s podhledem.

REQ-015639/A

Instalace připojeného místa musí být provedena do stolní desky katedry.

REQ-015640/A

Součástí dodávky musí být propojení kabeláže v rámci celého sálu, reže (technické místnosti).

REQ-015641/A

Součástí dodávky musí být konfigurace přípojného místa, nastavení tlačítek ovládaní pro možnost přepínání zdrojů obrazu, instalace a nastavení všech dalších částí systému, modulů a licencí, připojení k elektrické síti, nastavení managementu dle pokynů Zadavatele, konfigurace zařízení (nastavení IP adres pro správu, nastavení SNMP pro sledování zařízení pokud toto zařízení umožňuje).

REQ-015642/A

Veškeré kabelové instalace musí být vedeny skrytě (uvnitř sádkokartonové zdi, nad podhledem, za obklady, ve stole apod.).

REQ-015643/A

Veškeré instalace je možné provádět pouze mimo pracovní dobu v Pondělí-Pátek od 19:00 večer do 7:00 ráno a v sobotu a neděli od 7:00 ráno do 19:00 večer. Mimo uvedenou dobu musí být sál možné používat bez omezení.

5. Požadavky na bezpečnost zařízení

REQ-015644/A

Dodavatel musí poskytnout prohlášení o shodě pro každý typ výrobku, stanovují-li příslušné právní předpisy povinnost dodavatelů prohlášením o shodě pro účely prodeje zařízení na českém trhu disponovat. Toto prohlášení musí být v takovém případě v souladu se zákonem č. 22/1997 Sb., ve znění pozdějších předpisů.

REQ-015645/A

Zadavatel požaduje originální a nová zařízení.

6. Požadavky na jakost dodávaných zařízení

6.1. Obecné požadavky na jakost dodávaných zařízení

REQ-015646/A

Součástí dodaného zařízení musí být návod pro uživatele. Zároveň je Dodavatel povinen zajistit Zadavateli přístup k dokumentaci výrobce zařízení a znalostní bázi, kterou výrobce v rámci své podpory poskytuje. Kompletnost manuálu musí být odsouhlasen Zadavatelem a bude obsahovat pokyny a popis pro:

- manipulaci se zařízením,
- provozní podmínky zařízení,
- instalace a konfigurace zařízení,
- postupy údržby zařízení.

REQ-015647/A

Dodavatel musí poskytnout informace o provedené výstupní kontrole zařízení (produktu). Tato informace musí minimálně obsahovat prohlášení o shodě produktu s technickými požadavky definovanými v RSD na zařízení a kompletností zařízení.

REQ-015648/A

Dodavatel musí poskytovat informace o pravidelných aktualizacích a opravách zařízení, především pak informace o zranitelnostech a programových chybách po celou dobu záruky.

REQ-015649/A

Dodavatel je povinen při dodávce zboží řádným způsobem uzavřít dohodu o podpoře s výrobcem zařízení tak, aby v případě závady na dodaných zařízeních, kterou není Dodavatel schopen sám odstranit, bylo možné tuto závadu eskalovat přímo k výrobcí zařízení.

REQ-015650/A

Zadavatel musí mít možnost se sám zaregistrovat na stránkách výrobce k odběru automatických mailových zpráv týkajících se poptávaných zařízení a upozorňujících na:

- 1) bezpečnostní incidenty, které vyžadují od Zadavatele povýšení operačního systému/firmware či aplikování změny konfigurace či záplaty,
- 2) nové verze operačního systému/firmware,
- 3) známé chyby operačního systému/firmware.

REQ-015651/A

Zadavatel musí mít možnost si sám legálně stahovat nové verze veškerého programového vybavení a operačního systému poptávaných zařízení přímo ze stránek výrobce.

REQ-015652/A

Záruka na všechny části po dobu 36 měsíců od dodání zařízení s garantovanou výměnou nebo opravou v případě poruchy nejpozději do 10 pracovních dnů od nahlášení.

REQ-015653/A

Zadavatel požaduje předání instalovaného celku na základě předávacího protokolu vypracovaným Dodavatelem a potvrzeným Zadavatelem a Dodavatelem.

6.2. Specifické požadavky na jakost dodávaných zařízení

REQ-015654/A

Dodavatel poskytne Zadavateli po dobu trvání podpory všechny relevantní programové verze a verze programů nabízené výrobcem tak, aby dodané řešení vyhovovalo zadání Zadavatele a fungovalo bez závad.

REQ-015655/A

Dodavatel musí informovat Zadavatele o nových verzích SW a funkcnostech, které mohou rozšiřovat dodané řešení způsobem, který Zadavatel shledá ve shodě s potřebami dalšího rozvoje dodaného řešení.

REQ-015656/A

Dodavatel musí získat potřebné programové produkty legálním způsobem za podmínek stanovených výrobcem zařízení.

6.3. Školení a podpora

REQ-015657/A

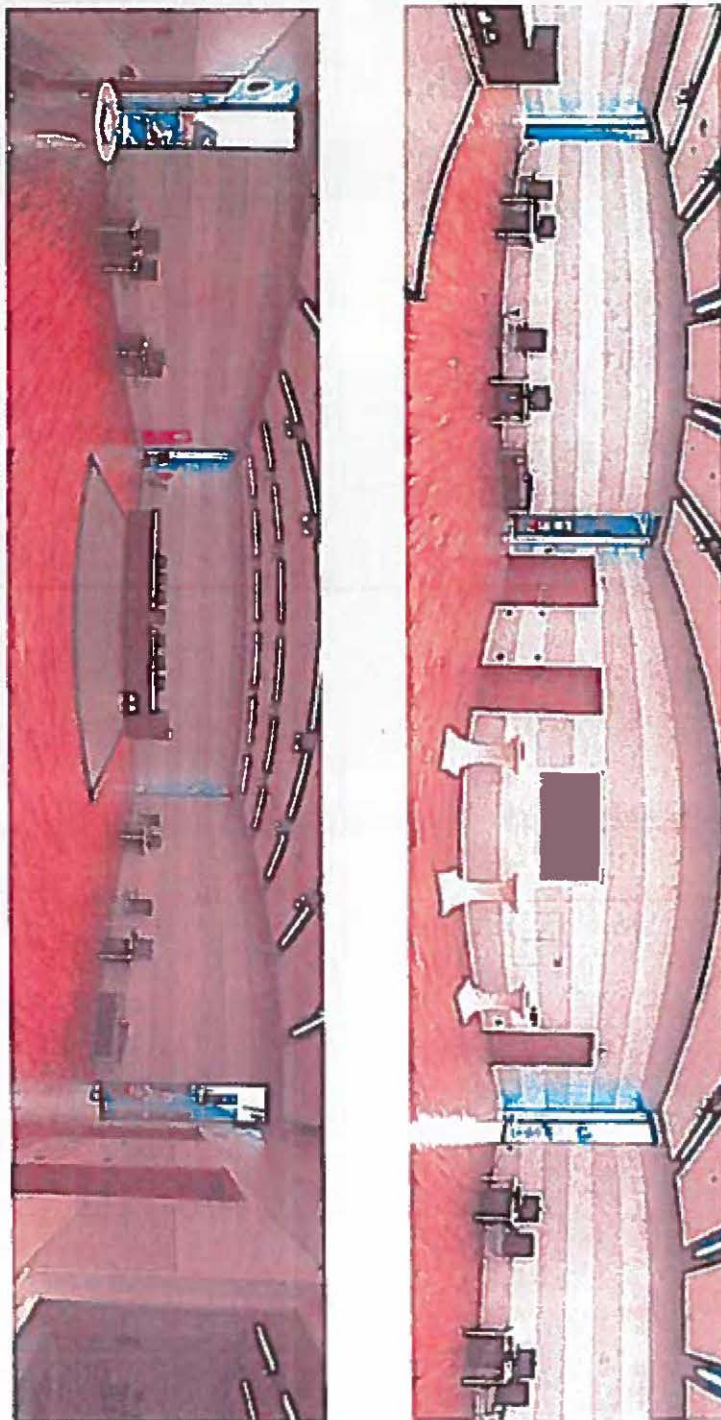
Dodavatel provede školení na instalovaný celek v minimálním rozsahu třech pracovních dnů pracovníkům správy údržby objektu a pracovníkům IT technické podpory (maximálně 10 osob).

REQ-015658/A

Dodavatel pro uvedenou dobu záruky dle smlouvy zajistí přístup k telefonické podpoře v pracovní dny od 9:00 do 15:00 pro vybrané pracovníky údržby a IT technické podpory (maximálně 2 osoby).

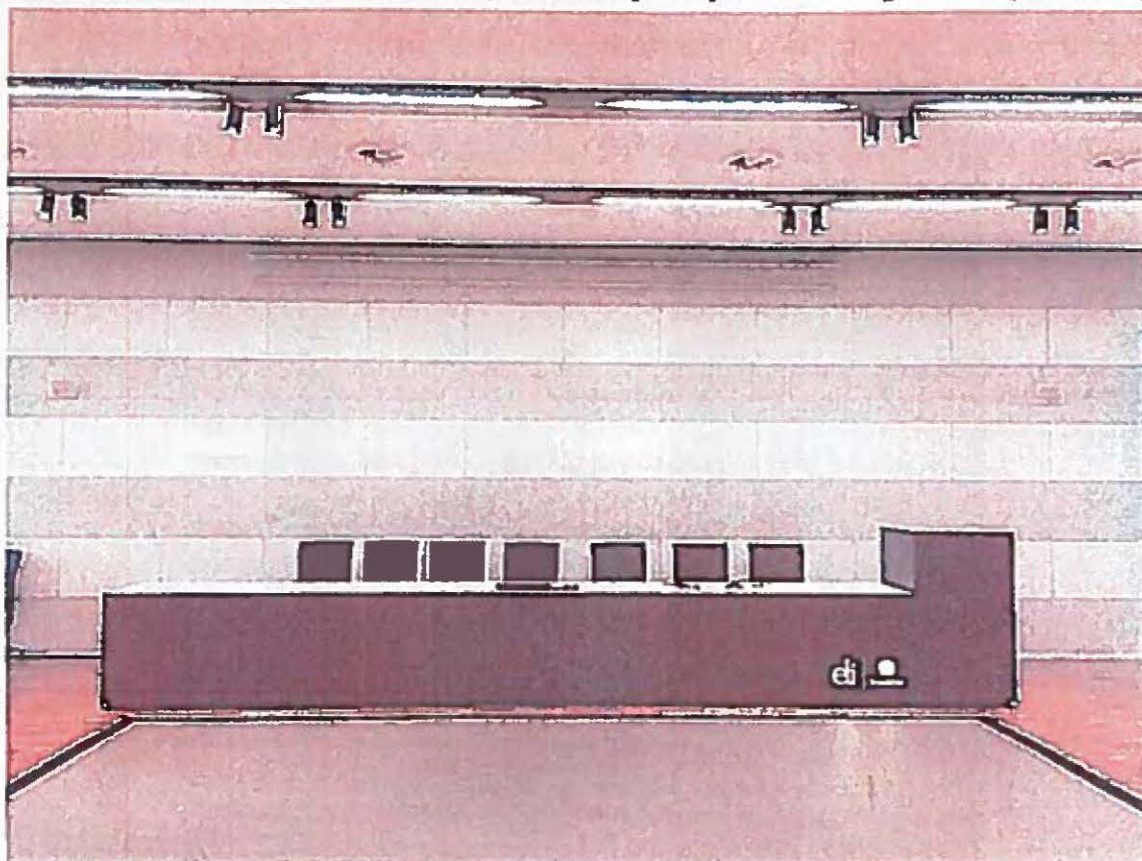
7. Příloha č. 1

7.1. Obrazová dokumentace stávajícího stavu (Obr. 1a, 1b)



Obr. 1a a 1b – Panoramatické pohledy na sál.

7.2. Pohled na katedru s pultem pro přednášejícího (Obr. 2)



Obr 2. – Pohled na katedru s pultem pro přednášejícího.

7.3. Pohled na katedru s pultem pro přednášejícího (Obr. 3)



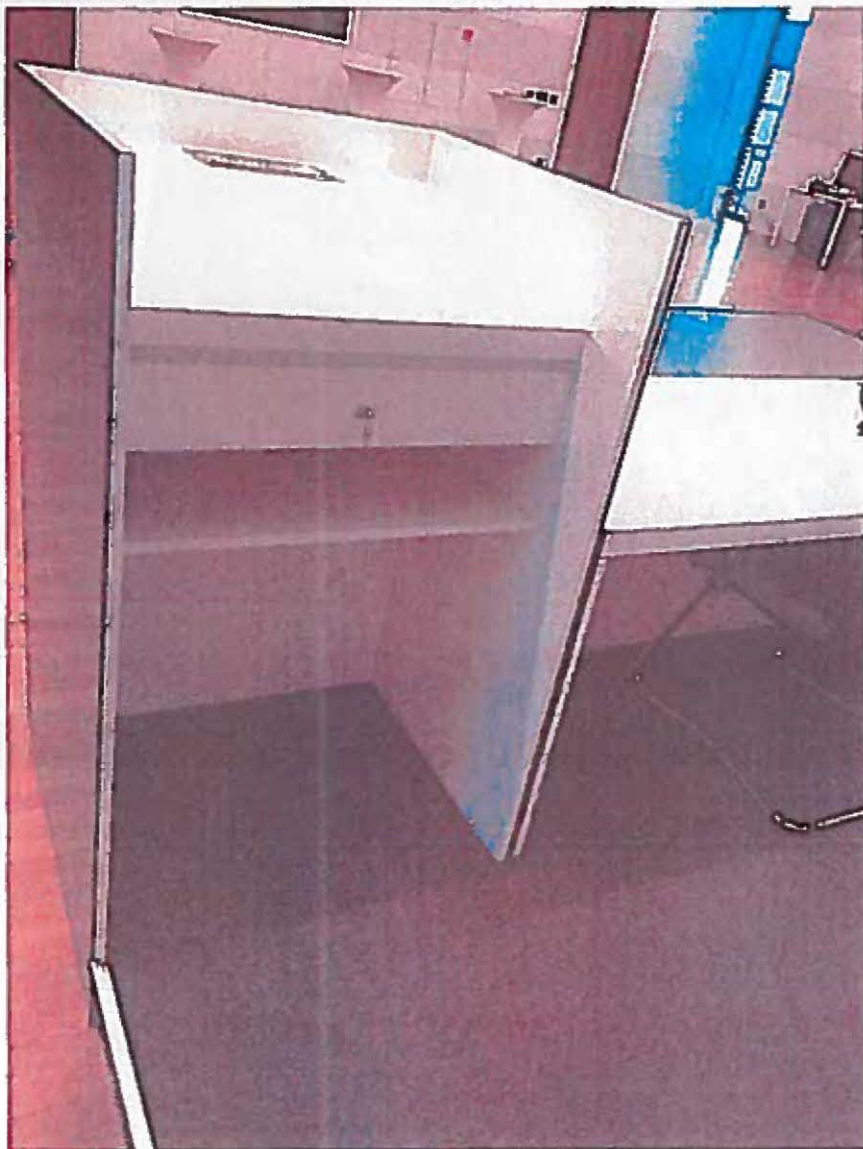
Obr. 3 – Pohled na katedru s pultem pro přednášejícího.

7.4. Pohled na katedru s pultem pro přednášejícího (Obr. 4)



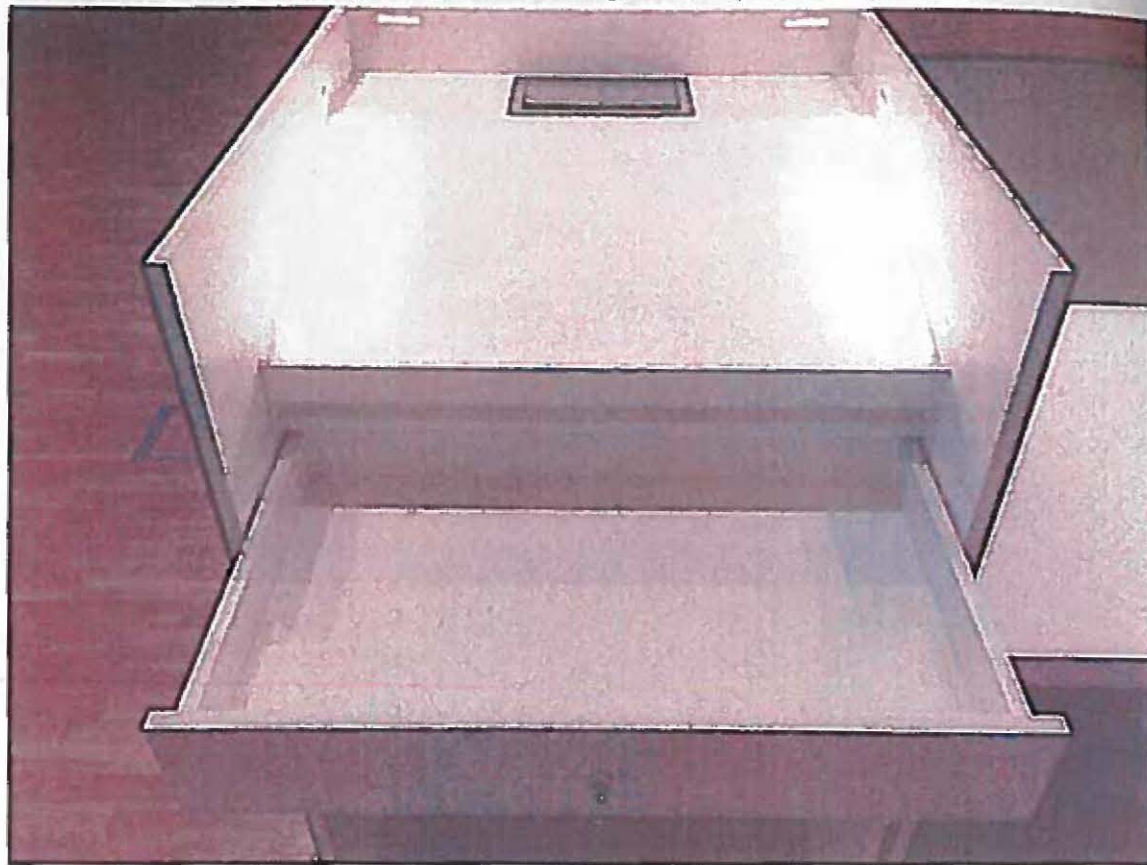
Obr. 4 - Pohled na katedru s pultem pro přednášejícího.

7.5. Detail pultu pro přednášejícího s možností zabudování dotykového panelu a uložení kabeláží a dalšího AV vybavení (Obr. 5)



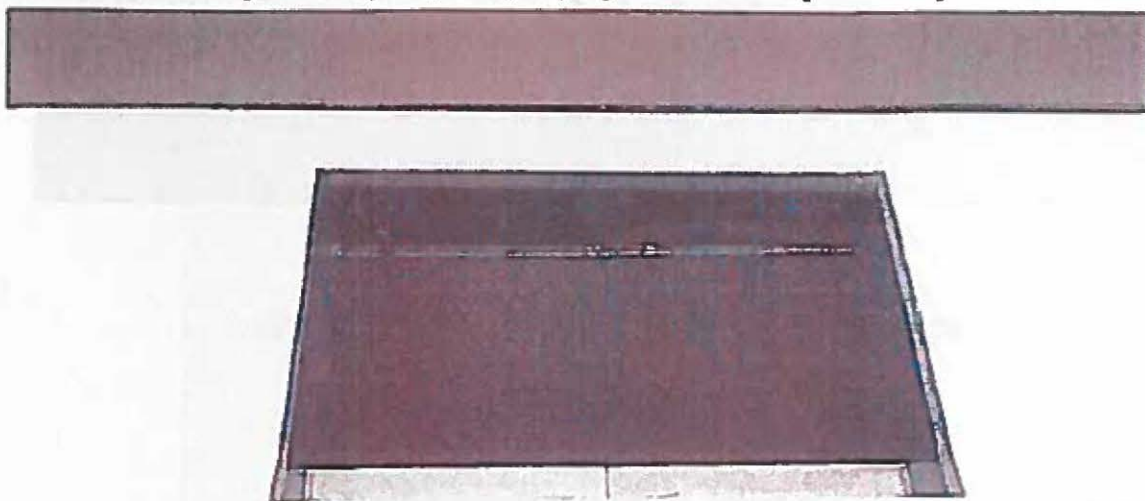
Obr. 5 – Detail pultu pro přednášejícího s možností zabudování dotykového panelu a uložení kabeláží a dalšího AV vybavení.

7.6. Detail pultu pro přednášejícího (Obr. 6)



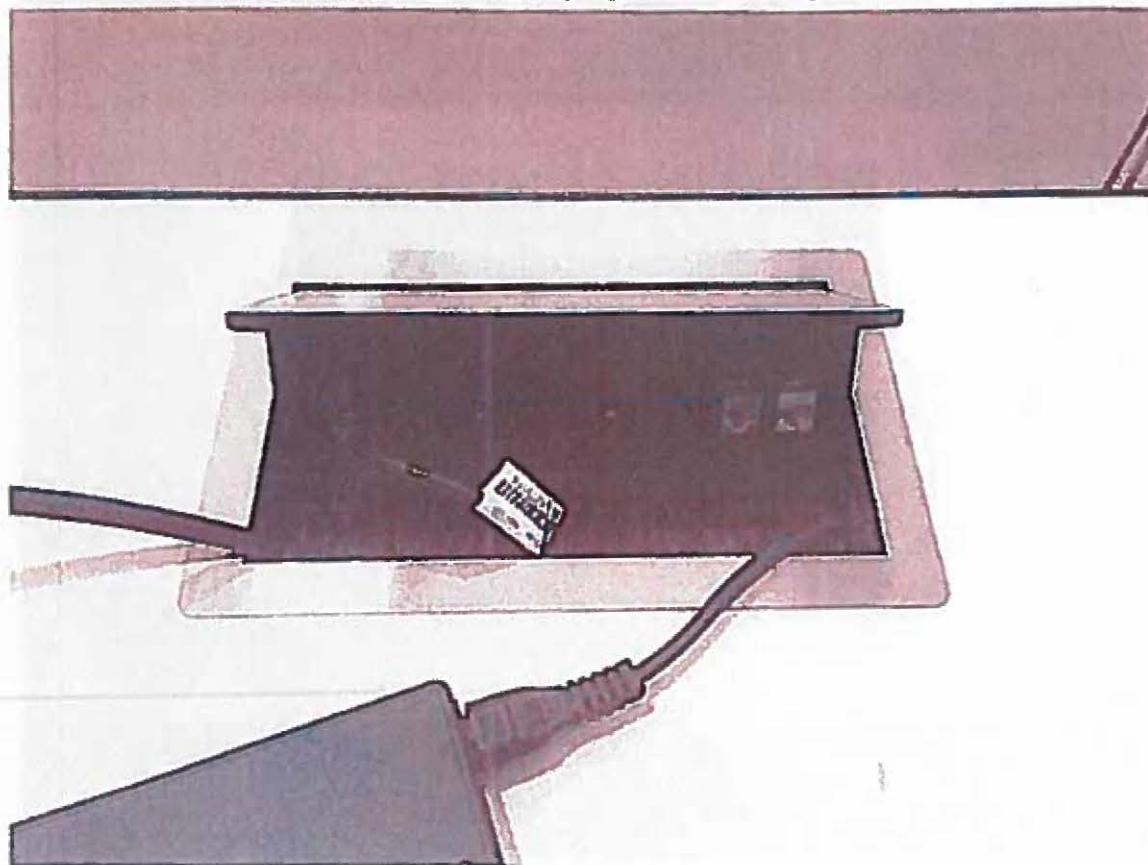
Obr. 6 - Detail pultu pro přednášejícího.

7.7. Detail prostupu pro přípojnÉ místo (Obr. 7)



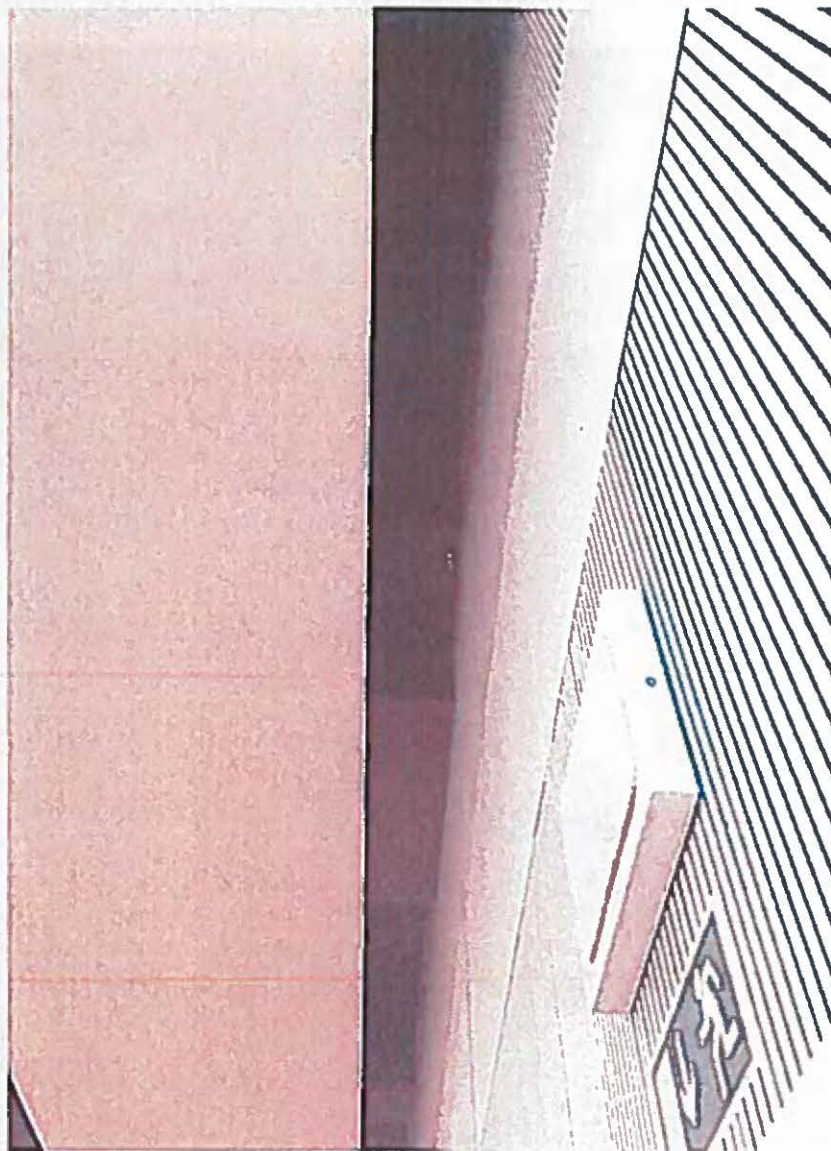
Obr. 7 – Detail prostupu pro přípojnÉ místo.

7.8. Detail prostupu pro přípojn \acute{e} místo (Obr. 8)



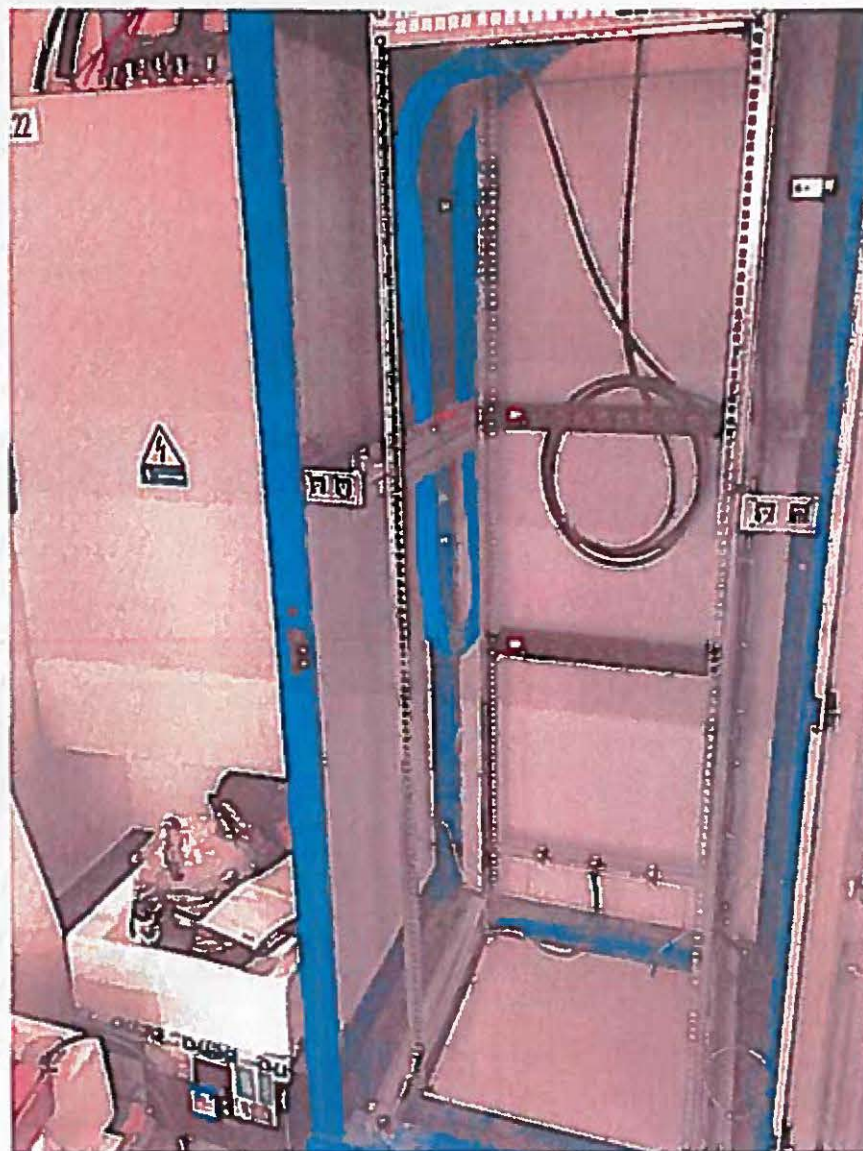
Obr. 8 – Detail prostupu pro přípojn \acute{e} místo (stávající místo bude vyjmuto).

7.9. Detail odnímatelného obložení (Obr. 9)



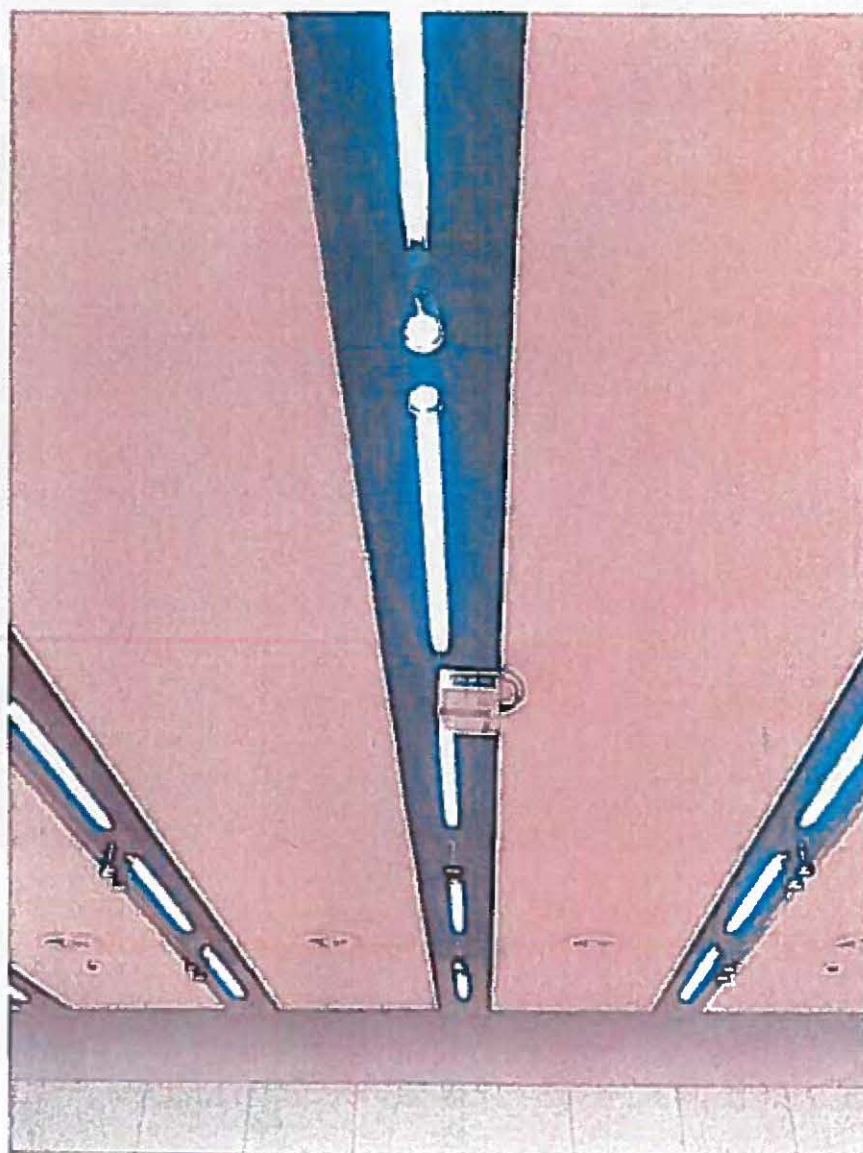
Obr. 9 – Detail odnímatelného obložení.

7.10. Příprava racku a napájení pro umístění technických komponent sálu v místnosti reže (Obr. 10)



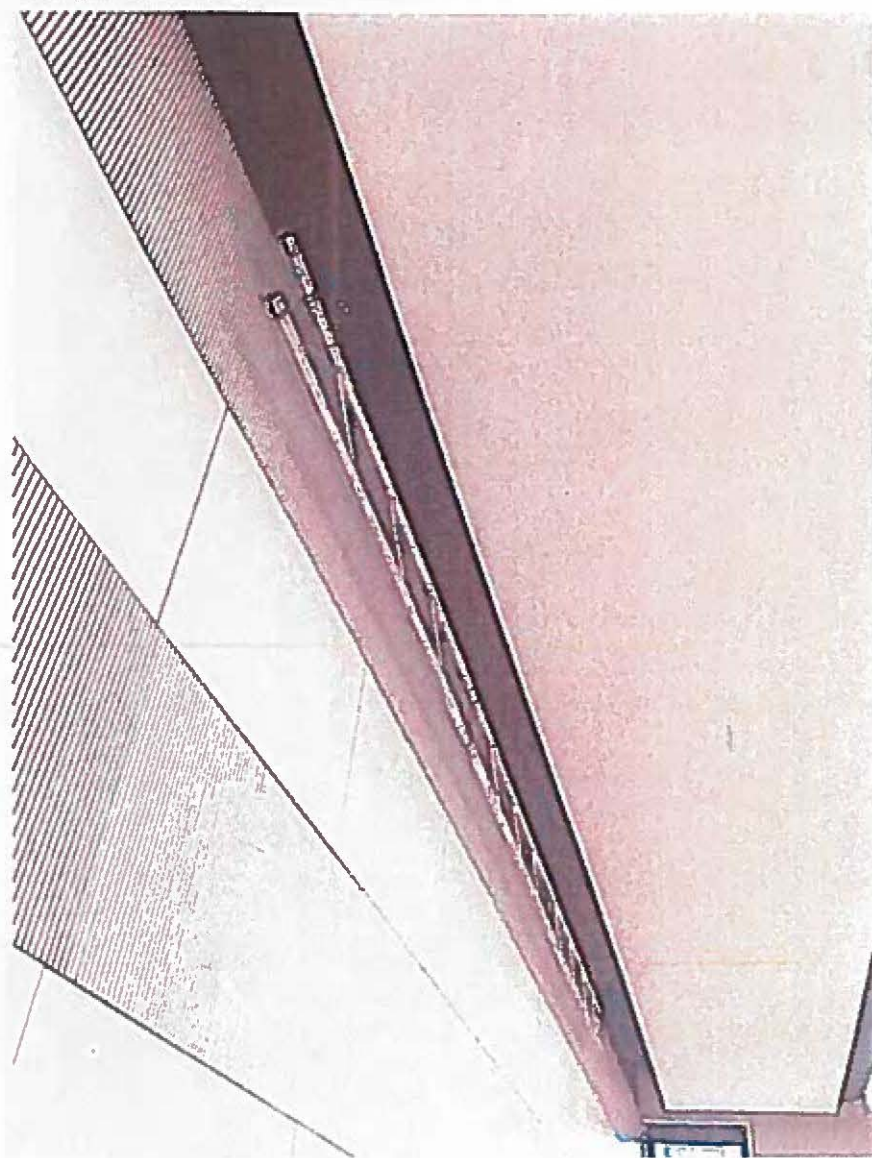
Obr. 10 – Příprava racku a napájení pro umístění technických komponent sálu v místnosti reže (technická místnost).

7.11. Detail svítidel a pohledu s možností prostupu pro umístění kotvení projektorů (Obr. 11)



Obr. 11 – Detail svítidel a pohledu s možností prostupu pro umístění kotvení projektorů.

7.12. Detail pro umístění elektrického stahovatelného plátna (Obr. 12)



Obr. 12 – Detail pro umístění elektrického stahovatelného plátna (kovová konstrukce je odnímatelná).

7.13. Detail místa v katedře s možností využitá zdvojené podlahy (Obr. 13)



Obr. 13 – Detail místa v katedře s možností využitá zdvojené podlahy.



EVROPSKÁ UNIE
Evropské strukturální a investiční fondy
Operační program Výzkum, vývoj a vzdělávání



MINISTERSTVO ŠKOLSTVÍ,
MLÁDEŽE A TĚLOVÝCHOVY

PŘÍLOHA 2 CENOVÁ TABULKA

| | | | | | | | | | |
|--|----------------------------------|--|--------------|---------------------------|-----|------------|-----|----|---------------------|
| AV1.75 | Patch kabel | Patch kabel UTP R45-R45 Cat.6, délka 2 m. | REQ-015617/A | Instalační sál AV/MEDIA | ks | 17 Kč | 13 | NE | 227 Kč |
| AV1.76 | Konektory | Konektory musí být set odpovídajících konektorů dle požadavků zapojení. | REQ-015618/A | Instalační sál AV/MEDIA | kpl | 4 651 Kč | 1 | NE | 4 651 Kč |
| Tržkování - trasy pro AV techniku | | | | | | | | | |
| AV1.77 | Kovový žlab | Kabelový drátový žlab 150x100mm pro umístění nad podhled, kověří do nosné konstrukce stropu, cena včetně kotvicích a spojovacích prvků. Provedení šroubový zinek. | REQ-015619/A | Instalační sál AV/MEDIA | m | 235 Kč | 70 | NE | 16 450 Kč |
| AV1.78 | Plastový nástěnný žlab | Plastový nástěnný žlab pro instalaci na stěnu v prostoru režie a kabin tlumočnicků 120x40mm, cena včetně kotvicích a spojovacích prvků. | REQ-015620/A | Instalační sál AV/MEDIA | m | 169 Kč | 30 | NE | 5 063 Kč |
| AV1.79 | Chráněná | Plastová chránička Ø16mm pro instalaci do stěny a instalaci nad podhledem pomocí plastových přichytek, cena včetně kotvicích a spojovacích prvků. | REQ-015621/A | Instalační sál AV/MEDIA | m | 48 Kč | 400 | NE | 19 000 Kč |
| AV1.80 | Chráněná | Plastová chránička Ø29mm pro instalaci do stěny a instalaci nad podhledem pomocí plastových přichytek, cena včetně kotvicích a spojovacích prvků. | REQ-015622/A | Instalační sál AV/MEDIA | m | 44 Kč | 250 | NE | 10 938 Kč |
| AV1.81 | Požární ucpávky | Požární ucpávka o maximálním rozměru 200x200mm pro požární oddělení kabelových tras AV techniky. Cena včetně dopravy. | REQ-015623/A | Instalační sál AV/MEDIA | kpl | 1 000 Kč | 2 | NE | 2 000 Kč |
| AV1.82 | Ostatní drobný montážní materiál | Ostatní drobný montážní materiál pro vybudování kabelových tras pro AV techniku (elektroinstalační krabice, pásky, stěd.) | REQ-015624/A | Instalační sál AV/MEDIA | kpl | 2 813 Kč | 1 | NE | 2 813 Kč |
| AV technika - instalace a služby | | | | | | | | | |
| AV1.83 | Instalace AV techniky | Instalace veskere AV Techniky, včetně dopravy, výchozí revize, účasti na vybraných kontrolních dnech, koordináční schůzky, projekční přípomoc (konstrukční výkresy), zaškolení, včetně instalace interní, externí kabeláže a konektorů AV techniky a včetně popisů. Zapojení podružných jednotek řídicího systému v plošném rozvaděči. Instalace tabule zapůjčené v obkladu sálu a instalace elektrického plátna. Součástí musí být též uklid místnosti, odvoz odpadu, balčho materiálu. | REQ-015625/A | Všeobecná služba AV/MEDIA | kpl | 123 529 Kč | 1 | NE | 123 529 Kč |
| AV1.84 | Instalace AV kabeláže | Instalace a vybudování kabelových tras pro AV techniku, zasekní chráničků, instalace chráničků pomocí přichytek nad podhledem, instalace kabelového žlabu, osazení el. instalačních krabic pro zakončení tras, včetně instalace stavebních výměn, atd. | REQ-015626/A | Všeobecná služba AV/MEDIA | kpl | 17 647 Kč | 1 | NE | 17 647 Kč |
| AV1.85 | Programování/nastavení audio | Programování/nastavení audio systému. Obsahuje naprogramování uživatelského softwaru pro obsluhu režie, pomocí kterého lze ovládat veškeré uživatelské rozhraní audio matice (včetně modulů) pomocí PC v režii. Včetně uživatelského manuálu. | REQ-015627/A | Všeobecná služba AV/MEDIA | kpl | 9 412 Kč | 1 | NE | 9 412 Kč |
| AV1.86 | Programování/nastavení video | Programování/nastavení AV techniky a řídicího systému. Obsahuje ovládní veškeré AV technologií pomocí řídicího systému, předem nastavené presety systému. Více viz schéma zapojení a technická zpráva. | REQ-015628/A | Všeobecná služba AV/MEDIA | kpl | 37 838 Kč | 1 | NE | 37 838 Kč |
| AV1.87 | Ostatní drobný montážní materiál | Ostatní drobný montážní materiál jiné neuvedený. | REQ-015629/A | Instalační sál AV/MEDIA | kpl | 3 316 Kč | 1 | NE | 3 316 Kč |
| AV TECHNIKA - ELI SO.01: Multifunkční sál, cena celkem: | | | | | | | | | 2 550 000 Kč |

*Zelené vyplněné buňky doplní uchazeč.



Ing. Pavel
Hajský

Digitálně podepsal Ing.
Pavel Hajský
Datum: 2016.05.24
11:20:31 +02'00'



Příloha č.3 Kupní smlouvy – Technická specifikace prodávajícího

POPIS A OZNAČENÍ VÝROBKŮ NAVRŽENÉHO ŘEŠENÍ

ZÁKLADNÍ ÚDAJE:

Název veřejné zakázky: Dodávka audiovizuální a KVM techniky ELI - AV technika, vybavení konferenční haly

Zadavatel: Fyzikální ústav AV ČR, v. v. i.

Sídlo: Na Slovance 2, 182 21 Praha 8

IČO: 683 78 271

**Osoba oprávněná
jednat za zadavatele:** prof. Jan Řídký, DrSc., ředitel

Uchazeč: AV MEDIA, a.s.

Sídlo: Pražská 1335/63, 102 00 Praha 10 - Hostivař

IČO: 48108375

DIČ: CZ48108375

**Osoba oprávněná
jednat za uchazeče:** Ing. David Lesch, místopředseda představenstva,
generální řed.

Bankovní spojení: Česká spořitelna, a.s.; Komerční centrum Praha – Jih,
č.ú.: 124277319/0800

Osoby zmocněné

k zastupování:

Kontaktní osoba: Ing. Pavel Hajský, zmocněná osoba na základě plné moci,
obchodní konzultant

Kontaktní adresa: Pražská 1335/63, 102 00 Praha 10 - Hostivař

Tel.: +420 724 444 160, 261 260 218 **e-mail:** pavel.hajsky@avmedia.cz

Popis výrobků a skladby řešení

AV1.01 Projektor - Panasonic PT-RZ670L

AV1.04 Projekční plátno - MW Maxscreen 36 TabTension vč. rámu pro stropní zabudování

AV1.06 Tabule - VMS ekotab Manažer K

AV1.10,11 Reprodukory A B - sestava reprosetu JBL CBT 70J+JE

AV1.13 Bezdrátový set - AKG ruční set WMS 470D5

AV1.14 Bezdrátový set - AKG náhlavní set WMS C544

AV1.28 Kamera - otočná PTZ kamera Panasonic AW-HE40H

AV1.36 Interakt. displej - Smart Technologies PODIUM 524 + SW Notebook v15

AV1.38 Vizualizér - Dokumentová stolní kamera WOLFVISION VZ-8LIGHT4

AV1.44 SSD rekordér - Extron SMP351/int.80GB

AV1.48 Modulární matice - AMX DGX1600 ENC

AV1.56 Data switch - Zyxel GS1920 24HP vč. modulu SFP-LX-10-D /x2



EVROPSKÁ UNIE
Evropské strukturální a investiční fondy
Operační program Výzkum, vývoj a vzdělávání



K ověření kvality v řešení použitých výrobků je ke každému doložen katalog.technický list.

Službu integrace, kompletace, nastavení, oživení, naprogramování a zaškolení zajistíme vlastními kapacitami, tzn. kmenoví zaměstnanci bez nutnosti externích subřeitelů.

V Praze, dne 24.5.2016

Ing. Pavel
Hajský

Digitálně podepsal Ing. Pavel
Hajský
Datum: 2016.05.24 11:26:47
+02'00'

jméno a příjmení: Ing. Pavel Hajský
zmocněný obchodní konzultant, na základě plné moci



AV MEDIA

komunikace obrazem

AV MEDIA, a.s.

Praha 63

102 00 Praha 10

DIČ C248108375

Tel: 261 260 218

Fax: 261 227 648



EVROPSKÁ UNIE
Evropské strukturální a investiční fondy
Operační program Výzkum, vývoj a vzdělávání

MŠMT
MINISTERSTVO ŠKOLSTVÍ
MLÁDEŽE A TĚLOVÝCHOVY

PŘÍLOHA 1
TECHNICKÁ SPECIFIKACE



EVROPSKÁ UNIE
Evropské strukturální a investiční fondy
Operační program Výzkum, vývoj a vzdělávání

MŠMT
MINISTERSTVO ŠKOLSTVÍ
MLÁDEŽE A TĚLOVÝCHOVY

PŘÍLOHA 2 CENOVÁ TABULKA