

Kupní smlouva o prodeji motorového vozidla

Čl. I. Smluvní strany.

Město Kutná Hora

Havlíčkovo náměstí 552, 284 01, Kutná Hora

IČO 00236195, DIČ CZ00236195

Zastoupené  starostou Města,

dále jen „prodávající“

a



,

, 284 01 Kutná Hora

dále jen „kupující“

uzavřely k níže uvedenému datu tuto kupní smlouvu o prodeji motorového vozidla.

Čl. II. Prohlášení prodávajícího

Prodávající tímto prohlašuje, že je výhradním vlastníkem prodáváného motorového vozidla uvedeného v čl. III této smlouvy, a že mu nejsou známy žádné okolnosti, které by bránily převodu tohoto vozidla.

Čl. III. Předmět smlouvy

Předmětem této smlouvy je prodej a koupě níže uvedeného motorového vozidla:

Tovární značka	ŠKODA
Typ model	SUPERB
Barva vozidla	šedoběžová světlá metalíza
Rok výroby	2009
Identifikační číslo vozidla (VIN)	TMBAD73T099039235
Zdvihový objem motoru	1 896
Registrační značka vozidla (SPZ)	9S83400
Číslo velkého technického průkazu	UD 488063
Číslo ověření o registraci vozidla (malý technický průkaz)	UAJ 847 919
STK platná do	03. 05. 2025
Počet ujetých kilometrů	150 524 km

Počet klíčů

2

Stav karoserie vozidla je uveden ve Znaleckém posudku – Ocenění, který je Přílohou této smlouvy.

Další podrobnosti o prodávaném vozidle (parametry, výbava, příslušenství) jsou uvedeny ve Znaleckém posudku – Ocenění, který je Přílohou této smlouvy.

Čl. IV. Kupní cena

Dohodnutá cena prodávaného motorového vozidla včetně příslušenství činí **155 010,-Kč**
(slovy **Stopadesátpěttisícdesetkorunčeských**).

Kupní cenu kupující zaplatí na základě faktury vystavené po podpisu smlouvy převodem na bankovní účet prodávajícího č: **19-444212389/0800** do **14** dnů od podpisu smlouvy.

Čl. V. Prohlášení kupujícího

Kupující je srozuměn se skutečností, že kupuje věc již užívanou a prohlašuje, že se podrobně a pečlivě seznámil s technickým stavem vozidla, jeho obsluhou a že s ním byla provedena zkušební jízda. Kupující prohlašuje, že byl prodávajícím zřetelně seznámen s níže uvedenými závadami vozidla a bere je na vědomí. Prodávající prohlašuje, že žádnou závadu, která je mu známa, kupujícímu nezatajil.

Závady vozidla jsou uvedeny ve Znaleckém posudku – Ocenění, který je Přílohou této smlouvy.

Čl. VI. Povinnosti kupujícího

Nahlášení změn v evidenci držitelů motorových vozidel zajistí kupující a to na svůj náklad.

Kupující bere na vědomí, že prodávající bezprostředně po podpisu smlouvy zruší pojištění odpovědnosti za škodu způsobenou provozem motorového vozidla a kupující je tedy povinen bezodkladně vozidlo pojistit.

Čl. VI. Závěrečná ustanovení

Zaplacením kupní ceny uvedené v Čl. IV této smlouvy, přechází na kupujícího vlastnické právo prodávaného motorového vozidla.

Tato smlouva se uzavírá ve dvou vyhotoveních, z nichž každá smluvní strana obdrží jedno.

Tato smlouva bude zveřejněna v registru smluv dle zákona č. 340/2015 Sb. a nabývá účinnosti dnem zveřejnění.

Tato smlouva byla schválena usnesením Rady města Kutná Hora č. R/676/23 ze dne 14.6.2023

MĚSTO
KUTNÁ HORA

V Kutné Hoře



podpis prodávajícího

dne 20.6.2023



podpis kupujícího

Příloha: Znalecký posudek – Ocenění, číslo posudku: 960-19/2023 zpracován dne 16.3.2023
znalcem: Ing. Dušanem Hasoňem, Čížov 61, 586 01 Jihlava, IČO: 75096650

Znalec: Ing. Dušan HASON

-Ekonomika – ceny a odhady motorových vozidel, strojů a zařízení

-Strojřemeslnictví – posuzování stavu motorových vozidel, strojů a zařízení, autoopravenství

IČO: 75096650

ČÍŽOV 61, 586 01 JIHLAVA

email: d.hason@seznam.cz

Město Kutná Hora

Oddělení vnitřní správy

Havlíčkovo náměstí 552/1

284 01 KUTNÁ KORA

IČ: 00236195

Objednávka ze dne : 10. 04. 2023

Znalecký posudek – Ocenění

*V oboru ekonomika, v odvětví oceňování movitých věcí hmotných,
ve specializaci oceňování silničních a zvláštních vozidel.*

číslo posudku: **960-19/2023**

Předmětem znaleckého posudku je ocenění osobního automobilu

Škoda SUPERB II. 1.9 TDi

typ: 3T, varianta: AABLSX01, verze: NFM5

reg. značka 9S8 3400

VIN:TMBAD73T099039235



Datum zpracování posudku do: 31. 05. 2023

Celkový počet vyhotovení – 3 Výtisk č. 1,2 pro potřeby zadavatele posudku

Výtisk č.3 pro potřeby archivace

Doba, ke které je oceňování vozidla prováděno: 05. května 2023

Počet listů: posudku: 13 + 3 listy příloh

1. Zadání

Znalecký posudek - ocenění automobilu Škoda Superb II. 1.9 TDi, typ: 3T, varianta: AABLSX01, verze: NFM5, reg. značka 9S8 3400, VIN: TMBAD73T099039235, vypracovaný na základě: Objednávka ze dne: 20. 04. 2023

- a) Znalci ustanoveném podle § 25 zákona č.254/2019 Sb. o znalcích, znaleckých kancelářích a znaleckých ústavech se ukládá:
- Ocenit níže uvedenou movitou věc včetně příslušenství a určit její obvyklou cenu ve smyslu §2 odst.1 zákona č.151/1997 Sb., o oceňování majetku, ve znění pozdějších předpisů.
 - **Movitá věc: Škoda Superb II. 1.9 TDi, registrační značka 9S8 3400, VIN: TMBAD73T099039235**
- b) Znalecký posudek je zpracován pro účely prodeje vozidla a jeho vyřazení z účetní evidence stávajícího vlastníka.
- c) Doplnující údaje stanovené zadavatelem:
- Termín vypracování posudku do 31. 05. 2023
 - Kontrolu technického stavu oceňovaného vozidla provést vizuálním způsobem bez demontážních prací dne 5. 5. 2023.

2. Výčet dokladů

- a) Pro zpracování posudku (stanovení obecné ceny) byly dodány tyto podklady:
- Oceňované vozidlo
 - Vyjádření zástupce zadavatele pana Jiřího Plavce
- b) Podklady získané znalcem
- Kopie Technického průkazu - Osvědčení o technické způsobilosti II. část
 - pro stanovení vstupní ceny bylo vycházeno ze systému „CebiCat GT“ společnosti Cebia.cz a prodejních cen uvedených na webových stránkách autorizovaných prodejců
 - pro stanovení obvyklé ceny bylo vycházeno ze systému „CebiCat GT“ inzertních nabídek a realizovaných prodejů uvedených na webových stránkách
- c) Věrohodnost údajů byla ověřena prohlídkou vozidla prováděnou znalcem dne 05. 05. 2023 za přítomnosti zástupce vlastníka vozidla pana Jiřího Plavce.



3. Nález

Vůz Škoda Superb II. 1.9 TDi je osobní automobil vybavený vznětovým motorem o zdvihovém objemu 1 896 ccm, s výkonem 77 kW s manuální 5-ti stupňovou převodovkou.

Technická kontrola platná do 03. 05. 2025

3.1 Spisové podklady

3.1.1 Kopie Technického průkazu - Osvědčení o technické způsobilosti II. část

Technický průkaz série, číslo:	UD 488063
Registrační značka vozidla:	9S8 3400
Vlastník vozidla:	Město Kutna Hora, Havlíčkovo náměstí 552/1, Kutná Hora IČ: 00236195
Provozovatel vozidla:	Město Kutna Hora, Havlíčkovo náměstí 552/1, Kutná Hora IČ: 00236195
Počet předchozích vlastníků:	0
Datum první registrace vozidla:	29. 05. 2009
Datum první registrace vozidla v ČR:	29. 05. 2009
Platnost osvědčení o tech. způsobilosti vozidla do:	03. 05. 2025
Druh vozidla:	Osobní automobil
Kategorie vozidla:	M1
Tovární značka vozidla:	ŠKODA
Obchodní označení vozidla:	Škoda Superb II. 1.9 TDi
Typ / varianta / verze / :	typ: 3T, varianta: AABLSX01, verze: NFM5
Výrobní identifikační číslo vozidla VIN:	W TMBAD73T099039235
Výrobce vozidla:	Škoda Auto a.s. Mladá Boleslav, ČR
Druh karoserie:	Sedan
Motor: - výrobce	Volkswagen AG, Wolfsburg, SRN
- typ / palivo	BLS / NM
- max. výkon / při otáčkách	77 kW / při 4 000 ot/min
- zdvihový objem	1.896 ccm
Karoserie:- barva	4K4K, 9202 Šedobéžová světlá metaliza
- počet míst k sezení	5
- Rozměry vozidla – délka (mm)	4 838
- šířka (mm)	1 817
- výška (mm)	1 482
- rozvor (mm)	2 761
- Hmotnost – pohotovostní (kg)	1 531
celková (kg)	2 076
- max. zatížení nápravy (kg)	1 200 přední, 1 250 zadní
- užitková hmotnost (kg)	545
- max. hmotnost přívěsu nebrzděný (kg)	650
- max. hmotnost přívěsu brzděný (kg)	1 500
Kola - pneumatiky přední náprava	205/55 R16 94V
- pneumatiky zadní náprava	205/55 R16 94V
- počet poháněných náprav	2/1 přední
Údaje o počtu ujetých kilometrů dle tachometru	150 319 km – dle tachometru
Převodovka	Manuální 5-ti stupňová

3.1.2 Doplnková výbava

Bez doplňkové výbavy

3.2 Údaje zjištěné na vozidle

3.2.1 Prohlídka a identifikace vozidla

- Stav vozidla byl zjišťován prohlídkou vozidla dne 05. 05. 2023.
- Místo prováděné prohlídky: parkoviště před MěÚ Kutná Hora
- Počet ujetých kilometrů při prohlídce: 150 319 km – dle tachometru
- Výrobní identifikační číslo vozidla VIN: W TMBAD73T099039235
- Údaje na vozidle s údaji v dokumentaci **SOUHLASÍ**.

3.2.2 Údaje o opravách a poškozeních vozidla

V návaznosti na listinné podklady a výpověď pana Jiřího Plavce, lze usuzovat, že na vozidle během provozu byly prováděny pouze opravy, které nevyžadovaly výměnu žádné ze skupin.

3.2.3 Pneumatiky vozidla

Na vozidle byly v době ohledání namontovány shodné typy pneumatik, bez podstatných závad, z prvovýroby.

	Značka pneumatik a název dezénu	rozměr pneumatik	Opotřebení	Konstrukce	Druh dezénu	DOT výroba
LP	CUNTINENTAL ContiPremiumContact 2	205/55 R16	80 %	radiální	letní	0214
PP			80 %	radiální	letní	0214
LZ			80 %	radiální	letní	0214
PZ			80 %	radiální	letní	0214



CUNTINENTAL
ContiPremiumContact 2
205/55 R16

Osobní pneu Continental ContiPremiumContact 2 je letní pneu se směsí siliky 3. generace, díky tomu dosahuje vysokého kilometrového výkonu.

2 500,- Kč

3.2.4 Výbava vozidla

- Základní (standardní) výbava vozidla odpovídá údajům výrobce pro uvedený typ vozidla.
- Technický stav standardní výbavy odpovídá stáří vozidla a počtu ujetých kilometrů.
- Mimořádná výbava – bez mimořádné výbavy.

3.2.5 Vybrané skupiny

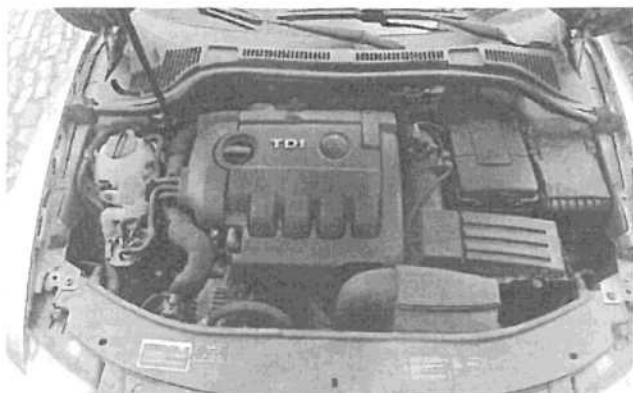
3.2.5.1 Skupina motor a příslušenství motoru

Stav zjištěný vizuální kontrolou na místě:

- Bez úniku motorového oleje.
- Palivová soustava těsná, bez úniku paliva, a to jak v nízkotlaké, tak i vysokotlaké části vedení paliva
- Podávací i vysokotlaké vstřikovací čerpadlo – bez závad.
- Kompresní tlaky nebyly měřeny. Těsnost spalovacího prostoru motoru byla zjišťována náhledem do otvoru pro plnění oleje. Kontrolou zjištěna ventilace do prostoru skříně (olejové vany), odpovídající počtu ujetých kilometrů.
- Výfukové potrubí vykazuje netěsnosti v oblasti spojů a začínající povrchovou korozi.
- Ostatní příslušenství motoru kompletní.

Stav zjištěný po nastartování motoru:

- Startování motoru bez problémů, a to i za nízkých teplot
- Hlučnost motoru – v normě
- Chod motoru při volnoběžných otáčkách - rovnoměrný



obrázek č. 1



obrázek č. 2

Dílčí závěr:

Technický stav skupiny motor odpovídá stáří vozidla, počtu ujetých kilometrů a běžnému způsobu užívání. Skupina je původní.

3.2.5.2 Skupina převodové ústrojí

Stav zjištěný vizuální kontrolou na místě:

- Vozidlo osazeno Manuální 5-ti stupňovou převodovkou
- Rozvodovka, spojovací hřídele a kolové redukce – bez zjištěných závad
- Bez úniku provozních kapalin.
- Praskliny ani přídavné sváry nebyly zjištěny.

Stav zjištěný po nastartování motoru:

- Hlučnost a vibrace – v odpovídající normě

Dílčí závěr:

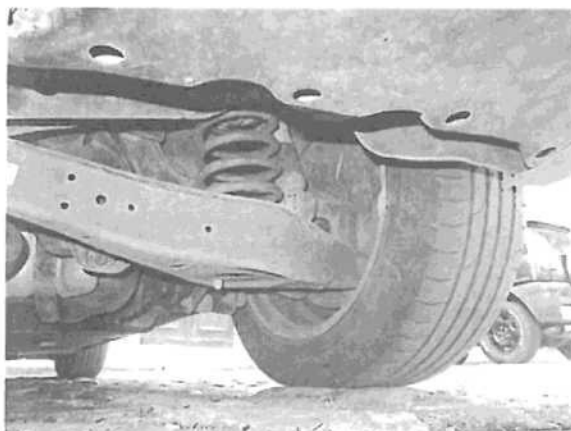
Technický stav skupiny převodovka odpovídá stáří vozidla, počtu ujetých kilometrů a běžnému způsobu užívání. Skupina je původní.

3.2.5.3 Skupina nápravy

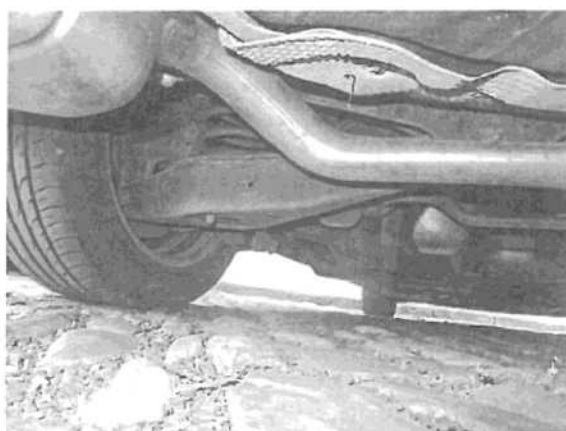
a) Zadní náprava

Vizuální kontrolou zjištěno:

- pérování a tlumení kmitů – bez zásadního mechanického poškození
 - stav vinutých pružin – bez prasklin a mechanického poškození.
 - Teleskopické tlumiče - funkční
- uložení zadních kol – praskliny ani přídavné sváry nebyly zjištěny
- provozní kotoučová brzda – bez zjištěných závad, bez úniku brzdové kapaliny
 - brzdové kotouče bez prasklin
 - brzdové destičky – bez nadměrného opotřebení
- parkovací brzda – mechanická funkční
- disky zadních kol – plechové s ozdobnými poklicemi



obrázek č. 3



obrázek č. 4

b) Přední náprava

Kontrolou technického stavu zavěšení předních kol, odpružení, řízení a brzd bylo zjištěno:

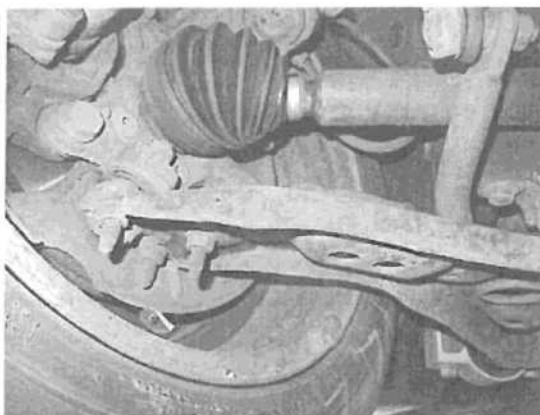
- zavěšení kol přední nápravy Mc Person
 - stav nápravnice a jednotlivých ramen – bez závad
 - upevnění skupiny – bez závad
 - přídavné sváry nebyly zjištěny
- provozní kotoučová brzda – plně funkční
 - brzdové kotouče bez nadměrného opotřebení a prasklin
 - brzdové destičky bez nadměrného opotřebení
- řízení kol přední nápravy
 - provozní vůle – v čepech, táhlech řízení, ložiscích a kloubových mechanismech řízení - v povolených mezích
 - bez úniku provozních kapalin
 - bez zjevného poškození kolových ložisek
- pérování a tlumení kmitů – bez zásadního mechanického poškození
- disky předních kol – plechové s ozdobnými poklicemi

Dílčí závěr:

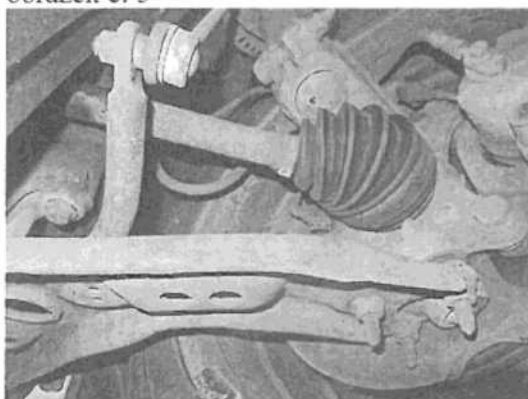
Technický stav skupiny nápravy je možno hodnotit jako odpovídající počtu ujetých kilometrů a stáří vozidla. Skupina je původní.



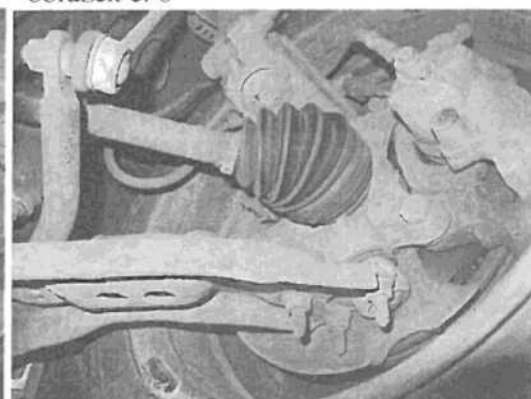
obrázek č. 5



obrázek č. 6



obrázek č. 7

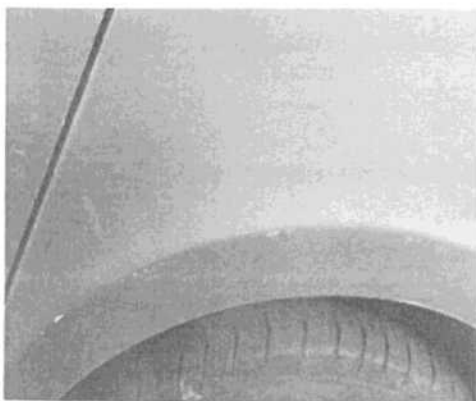


obrázek č. 8

3.2.5.4 Skupina karoserie

Vizuální kontrolou zjištěno, že karoserie je celokovová.

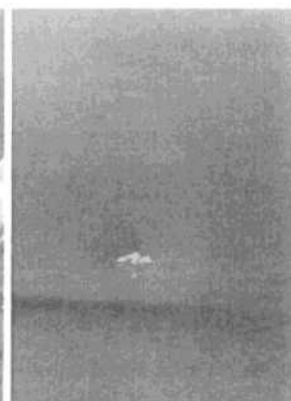
- Povrchová úprava karoserie vykazuje velké množství oděrek a drobných deformací po celém obvodu vozidla. Největší poškození kapota, PZ blatník, PP blatník.
- Vzhledem k zjištěným poškozením je možno konstatovat, že svoji funkci ochrannou i estetickou plní pouze s omezením.
- Pryžové díly a těsnící profily jsou lokálně poškozené, hlavně v prostoru pro uložení zavazadel.
- Plastové kryty jsou lokálně poškozené, svoji funkci plní pouze s omezením.



obrázek č. 9



obrázek č. 10



obrázek č. 11

Dílčí závěr:

Technický stav skupiny karoserie je možno, vzhledem k zjištěným poškozením, hodnotit jako horší než který by odpovídal stáří vozidla a počtu ujetých kilometrů. Skupina je původní.

3.2.5.5 Skupina výbava karoserie

- Výbava karoserie je funkční s drobným mechanickým poškozením.
- Čalounění dveří, vnitřních stěn a přístrojová deska- kombinace tmavého plastu a látky – bez nadměrného poškození.
- Čalounění sedaček – látkový potah tmavý – bez nadměrného poškození.
- Čelní sklo – bez prasklin s odřeninami od stěračů.
- Boční skla jsou úplná bez poškození.
- Elektrická soustava je funkční
- Výfukové potrubí, tlumič výfuku a soustava odvodu spalin s povrchovou korozí.
- Signalizační a zdrojová soustava je úplná.
- Ostatní příslušenství výbavy karoserie – bez zjevných závad



obrázek č. 12



obrázek č. 13



obrázek č. 14



obrázek č. 15

Dílčí závěr:

Technický stav skupiny výbavy karoserie je možno hodnotit jako odpovídající počtu ujetých kilometrů a běžnému způsobu užívání. Skupina je původní.

3.3 Údaje o vozidlech použitých pro porovnání

- Pro stanovení obvyklé ceny bylo vycházeno z internetových nabídek a prodejů, inzertních nabídek a realizovaných prodejů uvedených na webových stránkách.
- Pro stanovení vstupní ceny bylo vycházeno z ceníkových cen autorizovaných prodejců.

4. Posudek

4.1. Způsob oceňování

- Ocenění vozidla Škoda Superb II. 1.9 TDi, reg. zn. 9S8 3400, VIN: TMBAD73T099039235, je provedeno v souladu se zákonem 151/1997 Sb. V platném znění (zákon o oceňování majetku), dále jen zákon a s jeho prováděcí vyhláškou, vyhl. č. 488/200 Sb.(oceňovací vyhláška), dále jen vyhláška.
- Pro oceňování vozidel zákon nestanoví jiný způsob. Tento typ majetku se tak ve smyslu ustanovení § 2 odst. 1 a 3 zákona (způsob oceňování majetku) oceňuje obvyklou cenou.
- Pro ocenění vozidla Škoda Superb II. 1.9 TDi, registrační značka 9S8 3400, bylo dále využito metodiky Znaleckého standardu č- I/2022 Oceňování silničních a zvláštních vozidel.
- Obvyklá cena byla stanovena v souladu s § 1a odst. 2 vyhlášky. Jedná se o metodu srovnatelných transakcí. Pro dosažení objektivních výsledků bylo vycházeno z aplikací více oceňovaných přístupů, jak je uvažováno v ustanovení §1b vyhlášky.
- Při stanovení výchozí ceny bylo užito ceníkových cen autorizovaných prodejců.

4.2 Stanovení hodnoty tržní vozidla

4.2.1 Výpočet základní amortizace

Doba provozu DP

Doba uvedení vozidla do provozu 29. 05. 2009 (dle technického průkazu)

Doba, ke které je oceňování prováděno: 05. 05. 2023

Doba provozu od 29. 05. 2009 do 05. 05. 2023, tj. 14 roků DP = 14

Kategorie vozidla M1 – Obchodní třída

Obchodní třída: E/E-MPV/E-SUV – **Vyšší střední**

(dle Znaleckého standardu č. I/ 2022, příloha č. 1.3, tabulka č.8)

Základní srážka za dobu provozu ZAD

$$ZAD = 90 \%$$

(dle Znaleckého standardu č. I/ 2022, příloha č. 1.3, tabulka č.9)

Základní srážka za počet ujetých km ZAP

(dle Znaleckého standardu č. I/ 2022, příloha č. 1.3, tabulka č.10)

Počet ujetých km PKM = 150 319 km

$$ZAP = (150,319 - 30) \cdot 0,3 + 21 = 57,1 \%$$

Pro vlastní výpočet základní amortizace byla základní srážka za počet ujetých kilometrů stanovena

$$ZAP = 57 \%$$

$$ZA = (ZAD + ZAP) / 2$$

$$ZA = (90 + 57) / 2 = 73,5$$

$$\underline{ZA = 73,5 \%}$$

4.2.2 Zbytková užítost redukovaného vozidla

Skupina	Výchozí užítost VU_S [%]	Základní amortizace ZA [%]	Přirážka srážka PS_S [± %]	Zbytková užítost ZU_S [%]	Poměrný díl PD_S [%]	Poměrná zbytková už. PZU_S [%]
Motor	100	73,5 %	0 %	26,5 %	25	6,63
Převodové ústrojí	100	73,5 %	0 %	26,5 %	10	2,65
Zadní nápravy	100	73,5 %	0%	26,5 %	4	1,06
Přední náprava	100	73,5 %	0%	26,5 %	11	2,92
Skříň karoserie	100	73,5 %	-20 %	21,2 %	23	4,88
Výbava karoserie	100	73,5 %	0 %	26,5 %	27	7,16
<i>Zbytková užítost redukovaného vozidla $ZU_{RV} =$</i>						25,28 %

4.2.3 Hodnota výchozí vozidla HNv (Kč)

Jedná se o vozidlo, u kterého byla pro model 2023 provedena modernizace.

Vzhledem ke skutečnosti, že v den oceňování se na trhu již daný typ neprodává, byla výchozí cena stanovena z ceny nového modernějšího a vybavenějšího modelu Škoda Superb 2.0 TDi s automatickou převodovkou DSG a s motorem o výkonu 110 kW.

ŠKODA SUPERB



Modelový rok

2023

Platnost od

05.04.2023 do odvolání

Motorizace

Spotřeba // Emise CO₂

Ambition

Style

L&K

Sportline

1,5 TSI 110 kW DSG

6,1-6,9 l/100km // 138,7-157,1 g/km

880 900 Kč

927 900 Kč

1 082 900 Kč

982 900 Kč

2,0 TSI 140 kW DSG

6,6-7,6 l/100km // 150,7-171,3 g/km

-

995 900 Kč

1 150 900 Kč

1 050 900 Kč

2,0 TSI 206 kW DSG 4x4

8,1-8,5 l/100km // 163,6-193,8 g/km

-

1 191 900 Kč

1 346 900 Kč

1 246 900 Kč

1,4 TSI 160 kW IV DSG

1,0-1,5 l/100km // 22,4-33,8 g/km

1 104 900 Kč

1 140 900 Kč

1 264 900 Kč

1 185 900 Kč

2,0 TDI 110 kW DSG

4,8-5,3 l/100km // 125,8-139,8 g/km

940 900 Kč

987 900 Kč

1 142 900 Kč

1 042 900 Kč

2,0 TDI 147 kW DSG

5,3-5,7 l/100km // 137,8-149,0 g/km

-

1 047 900 Kč

1 202 900 Kč

1 102 900 Kč

2,0 TDI 147 kW DSG 4x4

5,8-6,2 l/100km // 151,6-162,1 g/km

-

1 117 900 Kč

1 272 900 Kč

1 172 900 Kč

Hodnota výchozího vozidla

Výchozí cena novějšího typu Škoda Superb 2.0 TDi Ambition s automatickou převodovkou DSG a s motorem o výkonu 110 kW. - Model 2023

- činí dle základního ceníku **940.900,- Kč včetně 21% DPH**

Pro oceňovaný typ vozidla Škoda Superb II. 1.9 TDi s 5-ti stupňovou mechanickou převodovkou a výkonem motoru 77 kW, byla cena stanovena jako 60 % ceny modernějšího typu vozidla

$$HN_V = (HN_{V-mod} \times 0,6)$$

$$HN_V = (940\,900 \times 0,6)$$

$$HN_V = \mathbf{564.540,- Kč} \text{ (cena včetně DPH)}$$

4.2.4 Hodnota výchozí z ceny pneumatik prvomontáže HN_{PP}**Hodnota výchozí ceny pneumatik prvomontáže**

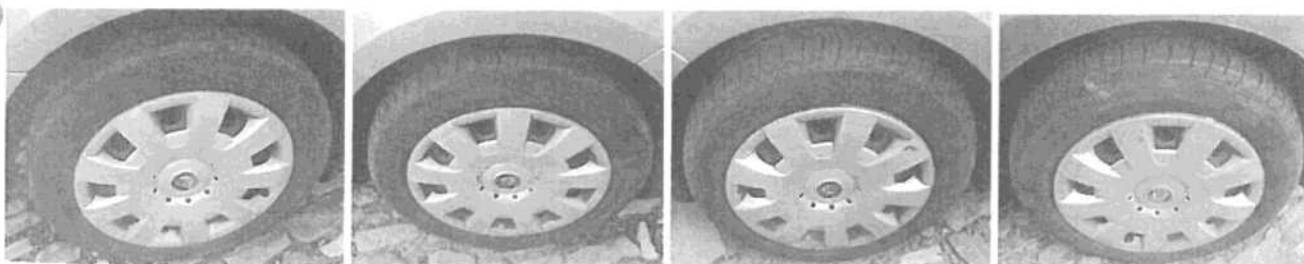
Cena za jeden kus – 2 500,- Kč

$$HN_{PP} = 4 \times 2\,500 = \mathbf{10\,000,- Kč}$$

CUNTINENTAL
ContiPremiumContact 2
205/55 R16
2 500,- Kč

4.2.5 Hodnota časové ceny pneumatik vozidla HČ_{PV}

Pneu	Konstr (R/D)	Značka výrobce a označení dezénu	Rozměr	Druh prvovýroba /protektor	Hodnota výchozí HN _{PV} [Kč]	Zbytková užitnost ZU _{PV} [%]	Hodnota časová HČ _{PV} [Kč]
LP	R	CUNTINENTAL ContiPremium Contact 2	205/55 R16	prvovýroba	2 500,-	20	500,-
PP	R			prvovýroba	2 500,-	20	500,-
LZ	R			prvovýroba	2 500,-	20	500,-
PZ	R			prvovýroba	2 500,-	20	500,-
<i>Hodnota časová pneumatik vozidla HČ_{PV} =</i>							2.000,-Kč



obrázek č. 16 a, b, c, d

4.2.6 Hodnota časová mimořádné (doplňkové) výbavy vozidla HČ_{MV}

Vozidlo bez mimořádné a doplňkové výbavy

4.2.7 Hodnota časová vozidla HČ_v

Hodnota výchozí vozidla	HN _v	564.540,- Kč
Hodnota výchozí pneumatik prvomontáže	HN _{pp}	10.000,- Kč
Hodnota výchozí redukováného vozidla	HN _{rv}	554.540,- Kč
Zbytková užítost redukováného vozidla	ZU _{rv}	25,28 %
Hodnota časová redukováného vozidla	HČ _{rv}	140.188,- Kč
Hodnota časová pneumatik vozidla	HČ _{pv}	2.000,- Kč
Hodnota časová mim. výbavy vozidla	HČ _{mv}	0,- Kč
Hodnota časová vozidla	HČ _v	142.188,- Kč
Hodnota časová vozidla po zaokrouhlení		142.200,- Kč

4.2.8 Hodnota tržní ceny vozidla

Pro stanovení tržní ceny hodnoty vozidla byl proveden výpočet koeficientu prodejnosti KP

Koeficient prodejnosti byl stanoven z cen prodejních vozidel porovnatelného provedení, shodného roku výroby a přibližného počtu ujetých kilometrů.

Rozhodujícím kritériem pro stanovení koeficientu prodejnosti v daném případě byl technický stav vozidla zjištěný při kontrole dne 05. 05. 2023

Vzhledem k omezenému počtu informací o realizovaných prodejích, bylo vycházeno z inzertních nabídek, které jsou v průměru o 15 % vyšší než ceny realizovaných prodejů.

Průměrná prodejní cena shodného typu vozidla, shodného stáří a přibližně shodného počtu ujetých kilometrů se na tuzemském trhu pohybuje v rozmezí 165 až 175 tis. korun.

Vzhledem k výše uvedeným skutečnostem, byl koeficient prodejnosti vozidla volen o 5% vyšší než vypočtená cena časová $KP = 1,05$

$$HT_v = HČ_v \times KP$$

$$HT_v = 142.200 \times 1,05$$

$$HT_v = 149.310,- \text{ Kč}$$

Hodnota tržní ceny vozidla po zaokrouhlení činí

$$HT_v = 149.300,- \text{ Kč}$$

5 Odůvodnění

Na základě provedené kontroly postupu lze konstatovat, že ve vztahu ke zdrojům dat měl znalec k dispozici pouze omezené množství informací o prodeji. (viz kap. 2 posudku).

Rozhodující informace pro ocenění byly zjištěny z dokumentace vozidla, především z technického osvědčení vozidla a ze zjištěného technického stavu vozidla.

Základní prohlídkou vozidla, provedenou v rozsahu doporučeném metodikou Znaleckého standardu č. I/2022, byl ověřován skutečný stav vozidla.

Zjištěný stav vozidla je popsán v kap. 3.2 posudku.

Provedené ocenění však nezohledňuje případné skryté závady, které nelze základní prohlídkou zjistit. Ve vztahu k tržním informačním cenám pro ocenění se vychází z údajů uvedených v kap. 3.3 posudku.

6 Závěr

Otázka – úkol:

Ocenit a určit tržní hodnotu ve smyslu § 2 odst.1 zákona č.151/1997 Sb., o oceňování majetku, ve znění pozdějších předpisů, vozidlo Škoda Superb II. 1.9 TDi, reg.zn. 9S8 3400, VIN: TMBAD73T099039235

Odpověď:

Dosažená cena prodejní vozidla je vyjádřena jeho hodnotou tržní, jejíž vymezení je uvedeno v kapitole 4.1 posudku.

Na základě provedeného ocenění (viz. kapitola 4.2 posudku), v souladu s odůvodněním uvedeným v kapitole 5 posudku, lze hodnotu tržní vozidla Škoda Superb II. 1.9 TDi, reg. zn. 9S8 3400, VIN: TMBAD73T099039235 k datu 05. května 2023, odhadovat ve výši:

149.300,- Kč cena včetně 21 % DPH

Slovy:

Jedno sto čtyřicet devět tisíc tři sta korun českých (cena včetně DPH).

Znalecká doložka

Znalecký posudek jsem podal jako znalec jmenovaný Krajským soudem Brno dne 11.12.2006 pod č.j. 1441/2005 pro základní obor ekonomika, odvětví oceňování movitých věcí hmotných se zvláštní specializací oceňování silničních a zvláštních vozidel.

Znalecký posudek byl zapsán pod poř.č. 960-19/2023 evidence posudků.

Znalečné a náhrada nákladů znalce byly vyúčtovány podle vyhlášky č. 504/2020 Sb. o znalečném.

Místo a datum: Jihlava 10. května 2023

Otisk znalecké pečeti :



Jméno a podpis znalce:

Ing. Dušan Hasoň

Příloha č.1



EVROPSKÉ SPOLEČENSTVÍ
OSVĚDČENÍ O REGISTRACI VOZIDLA. ČÁST II.
(TECHNICKÝ PRŮKAZ)

ČESKÁ REPUBLIKA



Registri de circulării Part II
Registrierungsteil II
Társaságbejegyzés II-ik
Registrierungsteil II
Munkaszerződés
Illegitimitas Egyesít. Műve II
Registrierungsteil II
Certificat d'immatriculation Part II
Carte de posesiune Part II
Registru de proprietate Part II
Registrazione submasse I parte
Tegyük megkötés II rész
Certificat de Registrare L1 Parte
Kommunikationsteil II
Doklad Rejestracyjny Część I
Certificado de Matrícula Parte I
Dovoditel o vlastníku Část I
Právní dohoda Díl I
Rekvizitokészlet Díl I
Registrierungsteil II

UD 488063

ZÁKLADNÍ ÚDAJE O REGISTRACI

B Datum první registrace vozidla: 29.05.2009		Datum první registrace vozidla v ČR: 29.05.2009	
A Registrační značka vozidla 9S83400		A Registrační značka vozidla 9S83400	
C.2.1 a C.2.2 Vlastník (přijemci a jmeno nebo obchodní jmeno) ŠKOFIN S.R.O. PEKAŘSKÁ 6, PRAHA 5 IČO: 45805369		C.2.1 a C.2.2 Vlastník (přijemci a jmeno nebo obchodní jmeno) MĚSTO KUTNÁ HORA, IČO: 00236195	
C.2.3 Místo trvalého nebo povoleného pobytu/úvodu		C.2.3 Místo trvalého nebo povoleného pobytu/úvodu HAVLÍČKOVO NÁMĚSTÍ 552, KUTNÁ HORA	
C.1.1 a C.1.2 Provozovatel (přijemci a jmeno nebo obchodní jmeno) MĚSTO KUTNÁ HORA, IČO: 00236195		C.1.1 a C.1.2 Provozovatel (přijemci a jmeno nebo obchodní jmeno)	
C.1.3 Místo trvalého nebo povoleného pobytu/úvodu HAVLÍČKOVO NÁMĚSTÍ 552, KUTNÁ HORA v KUTNÁ HORA dne 29.05.2009		C.1.3 Místo trvalého nebo povoleného pobytu/úvodu KUTNÁ HORA dne 25.06.2012	
Vozidlo převzato - odtříděno (na koho, kam) - RÁDNĚ UKONČENÍ LS		Vozidlo převzato - odtříděno (na koho, kam)	
v KUTNÁ HORA dne 25.06.2012		v	
A Registrační značka vozidla		A Registrační značka vozidla	
C.2.1 a C.2.2 Vlastník (přijemci a jmeno nebo obchodní jmeno)		C.2.1 a C.2.2 Vlastník (přijemci a jmeno nebo obchodní jmeno)	
IČO:		IČO:	
C.2.3 Místo trvalého nebo povoleného pobytu/úvodu		C.2.3 Místo trvalého nebo povoleného pobytu/úvodu	
C.1.1 a C.1.2 Provozovatel (přijemci a jmeno nebo obchodní jmeno)		C.1.1 a C.1.2 Provozovatel (přijemci a jmeno nebo obchodní jmeno)	
IČO:		IČO:	
C.1.3 Místo trvalého nebo povoleného pobytu/úvodu		C.1.3 Místo trvalého nebo povoleného pobytu/úvodu	
v		v	
dne		dne	
Podpis		Podpis	
Vozidlo převzato - odtříděno (na koho, kam)		Vozidlo převzato - odtříděno (na koho, kam)	
v		v	
dne		dne	
Podpis		Podpis	

ÚŘEDNÍ ZAZNAMY

- 29.05.2009 Vydáno ORV č. UAG 065032.
- 25.06.2012 Rádné ukončení leasingové smlouvy. Vlastník shodný s provozovatelem.
- Dne 25.06.2012 bylo vydáno ORV č. UAJ847919.
-
-

OSVĚDČENÍ O TECHNICE ZPŮSOBILOSTI VOZIDLA

29.05.2013	20.05.2015	15.05.2017	04.05.2019
30.05.2013	06.05.2023	15.05.2017	06.05.2017
29.04.2021	06.05.2023	06.05.2017	06.05.2017
29.05.2019	06.05.2023	06.05.2017	06.05.2017

TECHNICKÝ POPIS VOZIDLA		ZMĚNA
ZTPC:	6828-03-02 ES č.: e11*2001/116*0326	(ZTP)
1	Typ vozu: OSOBNÍ AUTOMOBIL	
2	SEDAN	
3	Kategorie vozidla (ovčák): M1	
01	Obchodní značka: ŠKODA	
02	Typ: 3T Verze: AABLEX01 Verze: NEH5	
03	Obchodní označení: SUPERB	
F	Identifikační číslo vozu (VIN): TESAD73T099039235	
3	Výrobce vozu: ŠKODA AUTO A.S., HLADÁ BOLESLAV, ČR	
4	Výrobce: VOLKSWAGEN AG, WOLFSBURG, SRN	
5	Typ: BLS Pá. řízení: NI	
P2	Max. výkon (kW) / P4 (l/min): 77,0/4 000 P1 Zdvh. objem (l): 1 896,0	
V6	Průměr (mm) Ø: 76 Světelná emisní hodnota: 2003/76B	
V6	Kritický požární absorb. (m): 0,6 V1 CO ₂ (g/km): 193/127/150	
6	Výrobce: ŠKODA	
7	Typ vozu: SEDAN	
8	Výrobce (základní informace): ŠKODA	
9	Barva: 4K4K,9202 ŠEDOBĚŽOVÁ SVĚTLÁ METALÍZA	
5	Podl. plocha - sedadlo: 5 3.1 - 3.2: 5 5.1 - 5.2: 0 9 - 10: 0	
10	Motivová rozložení (kg): 100 11 - 12: 0	
13	Číslo (mm) - délka: 4 838 13 - délka: 1 817 14 - výška: 1 482	
M	Průměr (mm): 2 761	
15	Průměr (mm) - délka: 1 531	
G	Průměr (mm): 1 531	
F1	Nákladní technický příloha - P3 povolená hmotnost (kg): 2 076/2 076	
N	Nákladní technický příloha - povolená hmotnost na nápravě (kg) (N1; N2; N3; N4): 1 200/1 200; 1 250/1 250	
12	Nákladní technický příloha - povolená hmotnost za nápravou (kg) (Z1; Z2): 2 75	
G1	Nákladní technický příloha - povolená hmotnost příloha vozu (kg) - bez nákladu: 1 500/1 500	
G2	Nákladní technický příloha - povolená hmotnost příloha vozu (kg) - s nákladem: 650/650	
16	Nákladní technický příloha - P3 povolená hmotnost (kg) (Z1; Z2): 3 576/3 576	
18	Společnost: ŠKODA	
1	Podat. systém - 2. číslo: 2 - 1 PŘEDNÍ	
20	1 7J X 16 ET 45; 205/55 R16 94 V	
21	2 7J X 16 ET 45; 205/55 R16 94 V	
22	3	
23	4	
1	Nákladní technický příloha - P3 povolená hmotnost (kg): 190	
24	Barva (ANO) - povrch: ANO ABS: ANO ESP: ANO Servotlak: NE	
U	Průměr (mm) (Ø) (R4): 74,0/3 000 U1 - 2: 71,0	
25	Společnost: ES 2004/3 U1 - 3: 71,0	
27	U1 - 4: 7,3 4.8: 4,8 5.7: 5,7	
D	Průměr (mm) (Ø): 76 D1: NE	
26	Průměr (mm) (Ø): MAN D2: Hydropneot	

ZAZNAM O SCHVALENÍ TECHNICKÉ ZPUSOBILOSTI VOZIDLA

Mně zadáný popis odpovídá skutečnosti. Za správnost údajů v tomto znaleckém posudku odpovídám jako znalec. Posudek je platný pouze pro účely znaleckého posudku. ŠKODA AUTO A.S. je výrobce vozidla. ŠKODA AUTO A.S. je výrobce vozidla. ŠKODA AUTO A.S. je výrobce vozidla. ŠKODA AUTO A.S. je výrobce vozidla.

Průběh práce: **ZMĚNA**
 Datum: **10. 05. 2023**



ŠKODA AUTO A.S.
 společnost motových vozů 16
 293 01 Mladá Boleslav

22.05.2023





Škoda Superb,
1.9TDI,1.MAJ,ELEGANCE.TOP
2009, 156 000 km, Nafta, Manuální

249 999 Kč

Family Cars

Kolín



Škoda Superb,
2.0 TDI, 125kW, 4x4, ČR, serví
2010, 133 000 km. Nafta, Manuální

259 000 Kč

Soukromý prodejce

Hlavní město Praha



Škoda Superb,
1.9TDI*77kw*dv.klima*pr.servis
2010, 97 190 km, Nafta, Manuální

249 000 Kč

AUTOBAZAR CUKROVAR

Kroměříž



Škoda Superb,
2.0 TDI PD 103 kW AMBITION
2009, 183 066 km, Nafta, Manuální

219 800 Kč

AutoPartner PLUS s. r. o.

Liberec



Škoda Superb,
1.8 TSI, Serv.kniha, Navi
2008, 169 475 km, Benzín, Manuální

180 000 Kč

AAA AUTO

Hlavní město Praha



Škoda Superb,
2.0TDI 125KW Navi,Tažné,výhřev
2009, 189 335 km, Nafta, Manuální

199 000 Kč

Soukromý prodejce

Louny



Škoda Superb,
2.0 TDI
2009, 191 000 km. Nafta, Manuální

179 000 Kč

AUTOARTIKL s.r.o.

Most



