


**MĚSTSKÝ ÚŘAD UHERSKÉ HRADIŠTĚ**  
 Masarykovo náměstí 19, 686 70 Uherské Hradiště  
 odbor životního prostředí

Čj. Mysl. ŽP 5939/2002

Lesy České republiky s.p.  
 Přemyslova 1106  
 501 68 Hradec Králové

Vyřizuje : 

Věc : změna honitby

### R O Z H O D N U T Í

Odbor životního prostředí Městského úřadu v Uherském Hradišti na základě vašeho požadavku ze dne 23.12. 2002 ve věci provedení změny honitby, jako místně a věcně příslušný orgán státní správy myslivosti vydává následující

#### r o z h o d n u t í

a v souladu s ustanovením § 31 odst. 1 a 2, § 17 odst. 5 a § 69 odst. 1 zák. č. 449/2001 Sb. o myslivosti (dále jen zákona) provádí **z m ě n u** honitby **Buchlovice – LČR, ev. č. 04** dle dokladů přiložených k žádosti o změnu honitby. Rozsah této změny nepřesahuje svou výměrou 10% výměry ani jedné z dotčených honiteb.

Plocha souvislých honebních pozemků zařazených do obvodu honitby tímto rozhodnutím změněné, je podle jednotlivých kultur rozdělena následovně :

zemědělská půda	12,1516 ha
lesní půda	626,8116 ha
vodní plochy	0,2904 ha
<u>ostatní plochy</u>	<u>6,1143 ha</u>
celková výměra honitby činí	645,3679 ha

Úplné soupisy parcel tvořících tuto honitbu, včetně evidenčních údajů a mapa se zákresem honitby jsou uloženy u držitele honitby, který odpovídá za věcnou správnost a úplnost těchto podkladů a zároveň nese plnou právní odpovědnost za následky plynoucí z uvedení nesprávných údajů.

Slovní popis hranic honitby. Severní hranice začíná na svážnici Vlčák na SZ rohu oddělení 214 a probíhá dále po severním okraji odd. 214, 211 a 210 až k okraji leša v místní části Buchlovic zvané Újezda. Zde se stáčí jižním směrem po okraji leša, v lokalitě „U zabitého“ překračuje Dlouhou řeku a pokračuje okrajem státního leša po jižní hranici odd. 216 a 218 (mimo 218E) až do oblasti Osvětimanských pasek (Nad spářovky). Odtud hranice probíhá po hranici majetků LDO Osvětimany a LČR mezi odd. 215, 214, 178 a 177 až k výchozímu bodu u odd. 214.

Nedílnou součástí tohoto rozhodnutí je mapový zakres honitby, který byl řádně prověřen a potvrzen orgánem státní správy myslivosti.

Podle ustanovení § 29 odst. 3 zákona byly pro tuto honitbu na základě návrhu držitele honitby stanoveny následující jakostní třídy, normované a minimální stavy těchto druhů zvěře.

Druh zvěře	Jakostní třída	Výměra	Normované stavy	Minimální stavy	Koef. oček. produkce	Poměr pohlaví
Šrnčí	II.	500	30	16	1,0	1 : 1
Černá	II.	600	8	5	4,0	1 : 1
Jelení	II.	400	8	6	0,8	1 : 1

Pro jednotlivé druhy spárkaté zvěře se v kategorii samčí populace zároveň určují následující věkové třídy.

Zvěř	I. VT	II. VT	III. VT	Zvěř	I. VT	II. VT	III. VT
Jelení	1	1	1	Černá	1	1	1
Šrnčí	5	3	4				

V souladu s ustanovením § 31 odst. 4 zákona se změna honitby provádí vždy k 31.12. roku následujícího po roce, v němž vlastník o změnu požádal.

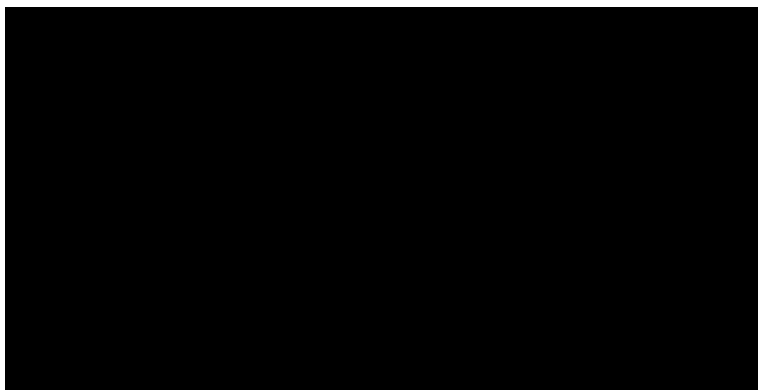
Honební pozemky přiřčené k honitbě původním rozhodnutím zůstávají i nadále přiřčeny dle ustanovení § 30 odst. 1 zákona a vlastníkům těchto pozemků přísluší dle odst.2 tohoto ustanovení náhrada za přiřčení.

Tímto rozhodnutím se nahrazuje rozhodnutí referátu životního prostředí Okresního úřadu v Uherském Hradišti vydané dne 25.6.1998 pod Čj. Mysl. 338/98-1-Ha/209, jímž byla Lesům ČR s.p. Hradec Králové uznána honitba.

### O d ů v o d n ě n í

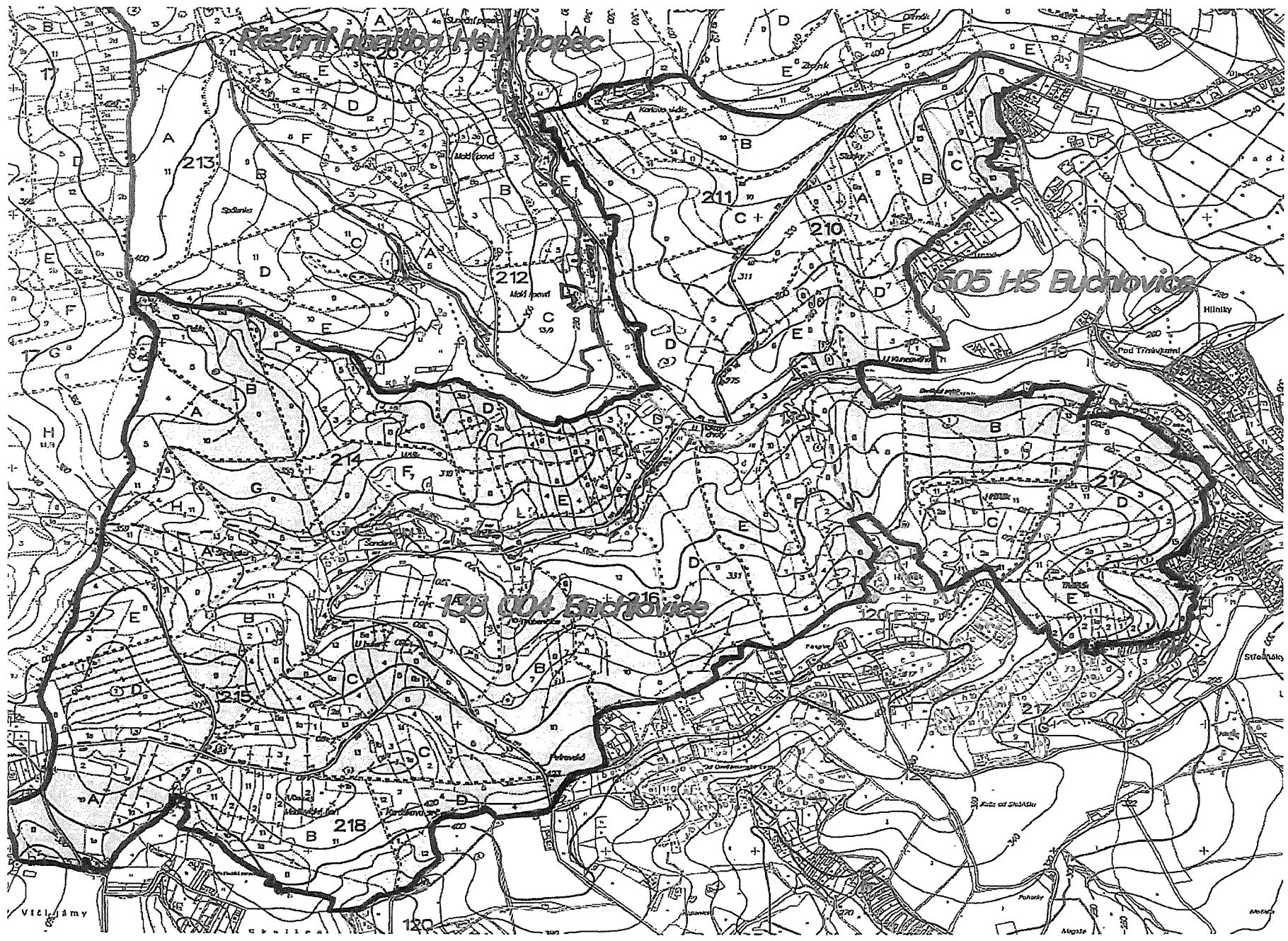
Odbor životního prostředí Městského úřadu v Uherském Hradišti vydává toto rozhodnutí v souvislosti se změnou právních předpisů na úseku myslivosti se záměrem uvést honitbu do souladu s těmito předpisy úpravou a zaokrouhlením honitby, čímž budou vytvořeny lepší podmínky pro chov zvěře.

Proti tomuto rozhodnutí je možno dle ustanovení § 53 a násl. zák. č. 71/1967 Sb. o správním řízení podat odvolání do 15-ti dnů ode dne jeho doručení k příslušnému krajskému úřadu prostřednictvím správního orgánu, který rozhodnutí vydal.



Rozdělovník :

- vlastníci honebních pozemků přiřazených podle § 18 odst. 4 zákona
- držitelé sousedních honiteb



## Příloha č.2 - Záměr v hospodaření v honitbě

osobní jméno (jména) a příjmení žadatele (FO) / název žadatele (PO)	Zdeněk Kroupa
IČO (nebo datum narození, pokud žadatel IČO nemá)	11.11.1111/167
název honitby	Buchlovice LČR
kód honitby	CZ7207209004

Název myslivecké činnosti	Technická jednotka [TJ]	Maximální počet TJ	Počet TJ navržený uchazečem	Finanční příspěvek [Kč/TJ]	Termín realizace mysliveckých činností (pořadový rok platnosti smlouvy)									
					1	2	3	4	5	6	7	8	9	10
políčka pro zvěř	ha	0	0	8 000										
obnova travních porostů v lesích	ha	0	0	6 000										
výsadba keřů	ks	0	0	50										
výsadba plodonosných dřevin	ks	300	300	100			150	150						
výsadba okusových dřevin	ks	300	300	20			150	150						
stavba kazatelen	ks	2	2	15 000	1		1							
stavba posedů	ks	3	3	5 000	1		1		1					
stavba krmelců	ks	3	3	8 000		1		1		1				
napajedla pro zvěř	ks	0	0	1 000										
slaniska, minerální lizy	ks	10	10	200		5		5						

# Myslivecký záměr – podrobné podmínky

Nabídku do výběrového řízení na pronájem honiteb podává zájemce prostřednictvím elektronického katalogu, jehož součástí je formulář Mysliveckého záměru. Zájemce ve formuláři navrhne množství realizovaných mysliveckých činností. Nabízené množství nesmí překročit stanovené maximální počty jednotlivých činností. Zájemce stanoví termíny a objemy realizovaných opatření v jednotlivých letech trvání platnosti nájemní smlouvy, za dodržení níže uvedených podmínek. Pokud zájemce podá nejvýhodnější nabídku a bude vyzván k podpisu nájemní smlouvy, formulář Myslivecký záměr bude převeden do Přílohy č. 2 „Myslivecký záměr“ a stane se závaznou a nedílnou součástí nájemní smlouvy.

## 1) Založení nebo údržba políčka pro zvěř

Políčkem pro zvěř se rozumí pozemek (jedna nebo více ploch) zakládáný pro zvýšení úživnosti honitby osetý nebo osázený minimálně dvěma plodinami, které jsou potravní složkou zvěře a které se nenachází v bezprostředně navazujících zemědělských kulturách, na němž se hospodaří tak, aby plodiny nebyly sklizeny a složení porostu poskytovalo zvěři pastevní, nebo krytové možnosti.

### Podmínky a požadavky:

- maximální roční rozsah opatření je dán elektronickým katalogem,
- příspěvek se poskytne na založení nového políčka nebo na údržbu stávajících políček pro zvěř,
- příspěvek se poskytne i opakovaně za dobu účinnosti smlouvy, pokud v daném roce byly splněny podmínky pro přiznání příspěvku,
- kultura, na kterou je poskytnut příspěvek, nesmí být předmětem zemědělské komerční činnosti a musí sloužit svému účelu,
- uhrazena bude skutečná výměra obhospodařované plochy zaokrouhlené na 0,01 ha,
- nová myslivecká políčka lze zakládat pouze v prvních 5 letech nájemního období,
- musí být dodrženy agrotechnické lhůty a postupy, aby bylo zajištěno dopěstování porostu.

## 2) Obnova nebo údržba travních porostů

Obnovou nebo údržbou travních porostů v lesích se rozumí zvýšení kvality u degradovaných travních porostů s vysokým zastoupením plevelných a málo hodnotných druhů a jedovatých rostlin. Spočívá v úpravě nekulturního porostu a úpravě stanovištních podmínek a následném výsevu luční směsi vhodnou pro danou lokalitu a pastu zvěře.

### Podmínky a požadavky:

- maximální roční rozsah opatření je dán elektronickým katalogem,
- travní porost musí sloužit pastvě zvěře,
- travní porost musí být udržován takovým způsobem, aby byla zajištěna vitalita a reprodukce,
- kultura, na kterou je poskytnut příspěvek, nesmí být předmětem zemědělské komerční činnosti a musí sloužit svému účelu,
- příspěvek se poskytne na založení nového travního porostu nebo na údržbu stávající travních porostů,
- příspěvek se poskytne i opakovaně, pokud v daném roce byly splněny podmínky pro přiznání příspěvku.

## 3) Výsadba keřů

Výsadbou keřů se rozumí doplnění chybějícího keřového patra pro zvyšování úživnosti honitby v porostech, podél rozdělovací sítě nebo v porostních okrajích.

### Podmínky a požadavky:

- maximální rozsah opatření je dán elektronickým katalogem,

- nájemce zajistí dodávku sadebního materiálů a provede výsadbu na místo předem určené příslušnou organizační jednotkou pronajímatele,
- nájemce zajistí ochranu proti poškození zvěří po dobu 4 let od výsadby,
- výsadba keřů může být prováděna nejpozději do 5. roku nájemní smlouvy,
- započtení příspěvku proběhne až po pátém roce od data realizované výsadby, pokud nebudou dodrženy výše popsané podmínky, či nebude výsadba v požadovaném rozsahu, bude pronajímatel příspěvek krátit

#### 4) Výsadba plodonosných dřevin

Plodonosnými dřevinami se rozumí např. jablň lesní, třešeň ptačí, hrušeň polníčka, jeřáb ptačí, jeřáb břek, jeřáb muk, jeřáb oskeruše, morušovník bílý, jírovec maďal, kaštanovník jedlý, slivoň obecná („mirabelka“, „špendlíky“), slivoň trnka, slivoň švestka, růže šípková, hloh obecný, líska obecná.

**Podmínky a požadavky:**

- maximální rozsah opatření je dán elektronickým katalogem,
- nájemce zajistí dodávku sadebního materiálů a provede výsadbu na místo předem určené příslušnou organizační jednotkou pronajímatele,
- sadební materiál bude v době výsadby splňovat parametry min. poloodrostku a bude pocházet z uznaného druhu osiva,
- nájemce zajistí ochranu proti poškození zvěří po dobu 4 let od výsadby,
- výsadba plodonosných dřevin může být prováděna nejpozději do 5. roku nájemní smlouvy,
- započtení příspěvku proběhne až po čtvrtém roce od data realizované výsadby, pokud nebudou dodrženy výše popsané podmínky, či nebude výsadba ve čtvrtém roce od výsadby v požadovaném rozsahu, bude pronajímatel příspěvek krátit.

#### 5) Výsadba okusových dřevin

Okusovými dřevinami se rozumí vrba, osika, jeřáb, javor babyka, habr a další dřeviny které mají dobrou zmlazovací schopnost a mohou sloužit pro zvýšení úživnosti honitby.

**Podmínky a požadavky:**

- maximální rozsah opatření je dán elektronickým katalogem,
- nájemce zajistí dodávku sadebního materiálů takových druhů, které schválí příslušná organizační jednotka pronajímatele a provede výsadbu na místo předem určené organizační jednotkou pronajímatele,
- způsob výsadby, ochranu a udržování těchto ploch s okusovými dřevinami určí příslušná organizační jednotka pronajímatele,
- výsadba okusových dřevin může být prováděna nejpozději do 5. roku nájemní smlouvy,
- započtení příspěvku proběhne až po pátém roce od data realizované výsadby, pokud nebudou dodrženy výše popsané podmínky, či nebude výsadba v čtvrtém roce od výsadby v požadovaném rozsahu, bude pronajímatel příspěvek krátit.

#### 6) Stavba kazatelen

Kazatelnu se rozumí nově vybudované kryté myslivecké zařízení z dřevěného materiálu se střechou, sloužící pro lov zvěře. Kazatelna musí být provedena v souladu s obecnými požadavky na bezpečnost a obecně závaznými právními předpisy.

**Podmínky a požadavky:**

- maximální rozsah opatření je dán elektronickým katalogem,

- v případě poskytnutí příspěvku pronajímatelem se po ukončení smluvního vztahu stává kazatelna majetkem pronajímatele,
- umístění a charakter stavby podléhá souhlasu příslušné organizační jednotky pronajímatele,
- nájemce se zavazuje kazatelny řádně udržovat po dobu trvání nájemní smlouvy.

## 7) Stavba posedů

Posedem se rozumí nově vybudované myslivecké zařízení jednoduché konstrukce (žebřík) bez střechy sloužící pro lov zvěře. Posed musí být proveden v souladu s obecnými požadavky na bezpečnost a obecně závaznými právními předpisy.

**Podmínky a požadavky:**

- maximální rozsah opatření je dán elektronickým katalogem,
- v případě poskytnutí příspěvku pronajímatelem se po ukončení smluvního vztahu stává posed majetkem pronajímatele,
- umístění a charakter stavby podléhá souhlasu příslušné organizační jednotky pronajímatele,
- nájemce se zavazuje posedy řádně udržovat po dobu trvání nájemní smlouvy.

## 8) Stavba krmelců

Stavbou krmelců se rozumí nově vybudované příkrmovací zařízení pro zvěř využívané v době nouze.

**Podmínky a požadavky:**

- maximální rozsah opatření je dán elektronickým katalogem,
- v případě poskytnutí příspěvku pronajímatelem se po ukončení smluvního vztahu stává krmelec majetkem pronajímatele,
- umístění a charakter stavby podléhá souhlasu příslušné organizační jednotky pronajímatele,
- nájemce se zavazuje krmelec řádně udržovat po dobu trvání nájemní smlouvy.

## 9) Napajedla pro zvěř

Napajedlem se rozumí přírodní upravené nebo uměle vytvořené místo sloužící k napájení zvěře v honitbě.

**Podmínky a požadavky:**

- maximální rozsah opatření je dán elektronickým katalogem,
- v případě poskytnutí příspěvku pronajímatelem se nejpozději po ukončení smluvního vztahu stává napajedlo majetkem pronajímatele,
- příspěvek se poskytuje pouze na první zřízení napajedla,
- nájemce se zavazuje napajedlo řádně udržovat po dobu trvání nájemní smlouvy.

## 10) Slaniska, minerální lizy

Slaniskem se rozumí různé formy zařízení pro podávání soli nebo minerálního lizu zvěři např. korytka, duté pařezy, speciální zařízení, vždy výše nad zemí. Slaniska nesmí být zřizována u paty živých stromů.

**Podmínky a požadavky:**

- maximální rozsah opatření je dán elektronickým katalogem,
- v případě poskytnutí příspěvku pronajímatelem se nejpozději po ukončení smluvního vztahu stává slanisko majetkem pronajímatele,
- nájemce se zavazuje slanisko řádně udržovat po dobu trvání nájemní smlouvy.





Vysvětlivky:

Opatření	popis činnosti dle názvosloví Pronajímatele - viz Příklady opatření
Porostní skupina	jednotka prostorového rozdělení lesa dle LHP, doplní dle dohody Pronajímatel
tj.	cenotvorná technická jednotka, viz Vysvětlivky
Počet tj.	Počet technických jednotek odsouhlasený Pronajímatelem
Cena Kč/ tj.	cena činnosti v místě a čase obvyklá (vč. práce, materiálu a dopravy)
Cena celkem	se stanoví jako Cena Kč/tj. krát počet tj.
Závazný termín	termín stanovený Pronajímatelem, vychází z agrotechnických lhůt
Datum realizace	datum převzetí bezvadně provedených prací - vyplňuje se po realizaci

Příklady opatření:	tj.
nátěry kultur repelenty zimní	tis. ks
nátěry kultur repelenty letní	tis. ks
postřiky kultur repelenty zimní	tis. ks
postřiky kultur repelenty letní	tis. ks
ochrana náletů repelenty zimní	ha
ochrana náletů repelenty	ha
mechanická ochrana vrcholu	tis. ks
individuální ochrana	tis. ks
zřizování oplocenek	km
kontrolní a srovnávací plochy - zřizování	ks
kontrolní a srovnávací plochy - rozebírání	ks



Vysvětlivky:

Opatření	popis činnosti dle názvosloví Pronajímatele - viz Příklady opatření
Porostní skupina	jednotka prostorového rozdělení lesa dle LHP, doplní dle dohody Pronajímatel
tj.	cenotvorná technická jednotka, viz Vysvětlivky
Počet tj.	Počet technických jednotek odsouhlasený Pronajímatelem
Cena Kč/ tj.	cena činnosti v místě a čase obvyklá (vč. práce, materiálu a dopravy)
Cena celkem	se stanoví jako Cena Kč/tj. krát počet tj.
Závazný termín	termín stanovený Pronajímatelem, vychází z agrotechnických lhůt
Datum realizace	datum převzetí bezvadně provedených prací - vyplňuje se po realizaci

Příklady opatření:	tj.
nátěry kultur repelenty zimní	tis. ks
nátěry kultur repelenty letní	tis. ks
postřiky kultur repelenty zimní	tis. ks
postřiky kultur repelenty letní	tis. ks
ochrana náletů repelenty zimní	ha
ochrana náletů repelenty	ha
mechanická ochrana vrcholu	tis. ks
individuální ochrana	tis. ks
zřizování oplocenek	km
kontrolní a srovnávací plochy - zřizování	ks
kontrolní a srovnávací plochy - rozebírání	ks

## Příloha č. 6

## Smluvní plán lovu

Název honitby

Číslo honitby

Datum předložení

	Jelení						Daňčí					Muffloní										
	1. VT	2. VT	3. VT	jelen	laň	kolouch	celkem	1. VT	2. VT	3. VT	daněk	daněla	daňče	celkem	1. VT	2. VT	3. VT	muflon	muflonka	muflonče	celkem	
Navrhovaný smluvní plán lovu																						
Upravený smluvní plán lovu																						

	Srncí						Černá					sika japonský										
	1. VT	2. VT	3. VT	srnec	srna	srnče	celkem	1. VT	2. VT	3. VT	kňour	bachyně	sele	celkem	1. VT	2. VT	3. VT	jelen	laň	kolouch	celkem	
Navrhovaný smluvní plán lovu																						
Upravený smluvní plán lovu																						

	sika Dybowského						Kamzičí															
	1. VT	2. VT	3. VT	jelen	laň	kolouch	celkem	1. VT	2. VT	3. VT	kamzik	kamziče	kamziče	celkem	1. VT	2. VT	3. VT				celkem	
Navrhovaný smluvní plán lovu																						
Upravený smluvní plán lovu																						

Vyjádření držitele honitby

(přílohu připravuje nájemce honitby)

 souhlas \* nesouhlas \*

V

dne

-----  
Za pronajímatele-----  
Za nájemce

**Další informace o honitbě – specifika mysliveckého hospodaření v honitbě a s tím související nezbytně nutná omezení výkonu práva myslivosti**

**Název honitby:** Buchlovice LČR

**Kód honitby:** CZ7207209004

Zadavatel v návaznosti na ustanovení čl. XII. odst. 3, písm. c) vzoru nájemní smlouvy upozorňuje na následující významnější specifika mysliveckého hospodaření v honitbě, a s tím související nezbytně nutná omezení výkonu práva myslivosti:

**Národní přírodní rezervace v honitbě**

NE

**Ostatní zvláště chráněná území v honitbě a případná omezení mysliveckého hospodaření**

ANO - PP Hříštník

**Další oprávněné požadavky ochrany přírody (EVL, ptačí oblasti, I. a II. zóny CHKO, ochrana zvláště chráněných druhů, a pod)**

ANO – EVL Chřiby

**Zvýšený turistický ruch s významným dopadem na výkon práva myslivosti**

NE

**Informace o výskytu významných vodních zdrojů a omezení vodoprávního charakteru s možným dopadem na výkon práva myslivosti**

NE

**Lyžařský areál v honitbě a s tím související sezónní omezení průjezdnosti části lesní dopravní sítě**

NE.

**Strojová údržba lyžařských běžeckých tratí v honitbě a s tím související sezónní omezení průjezdnosti části lesní dopravní sítě (s výjimkou použití sněžných vozidel s výjimkou ze zákazu vjezdu a stání vozidel vystavenou pronajímatelem dle ustanovení čl. XII, odst. 2 smlouvy)**

NE

**Jiná další specifika honitby s možným dopadem na výkon práva myslivosti v honitbě**

NE