

**Smlouva o účasti na řešení projektu velké výzkumné infrastruktury
s názvem**

Infrastruktura pro propagaci metrologie v potravinářství a výživě v České republice

(dále jen „Smlouva“)

uzavřená dle § 1746 odst. 2 zákona č. 89/2012 Sb., občanský zákoník, ve znění pozdějších předpisů (dále jen „OZ“) a zákona č. 130/2002 Sb., zákon o podpoře výzkumu, experimentálního vývoje a inovací z veřejných prostředků a o změně některých souvisejících zákonů, ve znění pozdějších předpisů
(dále jen „ZPVV“)

Níže uvedené smluvní strany:

Česká zemědělská univerzita v Praze

Se sídlem: Kamýcká 129, 165 00, Praha - Suchbátka
IČO: 60460709
DIČ: CZ60460709
Zastoupena: prof. Ing. Petrem Skleničkou, CSc., rektorem
Bankovní spoj.: ČNB – Pobočka Praha
Účet číslo: [REDACTED]
(dále jen „hlavní příjemce“)

a

Vysoká škola chemicko-technologická v Praze

Se sídlem: Technická 5, 166 28, Praha 6
IČO: 60461373
DIČ: CZ60461373
Právní forma: Vysoká škola
Zastoupena: prof. Dr. RNDr. Pavlem Matějkou, rektorem
Bankovní spoj.: ČSOB a.s., pobočka Banskobystrická, Praha 6
Účet číslo: [REDACTED]
(dále jen „další účastník 1“)

Výzkumný ústav potravinářského průmyslu, v.v.i.

Se sídlem: Radiová 1285/7, Hostivař, 102 00 Praha
IČO: 00027022
DIČ: CZ00027022
Právní forma: Veřejná výzkumná instituce
Zastoupena: Ing. Marianem Urbanem, PhD.
Bankovní spoj.: ČNB – Pobočka Praha
Účet číslo: [REDACTED]
(dále jen „další účastník 2“)

(další účastník 1 a další účastník 2 dále společně také jen jako „další účastník“ popřípadě „další účastníci“)

(dále také všichni společně jako „smluvní strany“)

mezi sebou uzavírají následující smlouvu o účasti na řešení projektu.

I.

Předmět Smlouvy

- 1.1. Předmětem této Smlouvy je spolupráce smluvních stran za účelem zajištění realizace projektu s názvem „Infrastruktura pro propagaci metrologie v potravinářství a výživě v České republice“, identifikační číslo LM2023064 (dále jen „projekt“). Na řešení projektu budou použity účelové finanční prostředky poskytnuté formou účelové podpory v návaznosti na výsledky veřejné soutěže ve výzkumu a vývoji

(dále jen „**účelová podpora**“) prostřednictvím Smlouvy o poskytnutí účelové podpory na řešení projektu velké výzkumné infrastruktury s názvem **Infrastruktura pro propagaci metrologie v potravinářství a výživě v České republice, č. j. MSMT-64/2023** (dále jen „**Smlouva o poskytnutí účelové podpory**“), která byla uzavřena mezi hlavním příjemcem a Ministerstvem školství, mládeže a tělovýchovy (dále jen „**poskytovatel**“).

- 1.2. Předmětem této Smlouvy je stanovení práv a povinností hlavního příjemce a dalšího účastníka při realizaci projektu. Projekt bude realizován podle schváleného návrhu projektu.
- 1.3. Předmětem této Smlouvy je dále vymezení podmínek, za kterých bude hlavním příjemcem poskytnuta část účelové podpory dalšímu účastníkovi.
- 1.4. Předmětem této Smlouvy je úprava vzájemných práv a povinností smluvních stran k hmotnému majetku nutnému k řešení projektu a nabytého dalším účastníkem a dále k výsledkům projektu a využití výsledků projektu.
- 1.5. Nedílnou součástí této Smlouvy jsou **Smlouva o poskytnutí účelové podpory, včetně všech jejích příloh (Příloha č. 1), Rozdělení odpovědnosti za jednotlivé výsledky projektu (Příloha č. 2)**. Povinnosti hlavního příjemce uvedené v těchto dokumentech se přiměřeně vztahují i na dalšího účastníka. Výše uvedené dokumenty jsou pro dalšího účastníka závazné a tento se s nimi v plném rozsahu seznámil a jimi se bude řídit, což potvrzuje podpisem této Smlouvy. Obsahuje-li tato Smlouva úpravu odlišnou od Smlouvy o poskytnutí účelové podpory, použije se přednostně ustanovení Smlouvy o poskytnutí účelové podpory.

II.

Řízení a realizace spolupráce

- 2.1. Osobou odpovědnou za odbornou úroveň řešení projektu, tzv. řešitel, který zároveň komunikuje s poskytovatelem a podává vysvětlení k dotazům poskytovatele k plnění projektu, je prof. Ing. Lenka Kourimská, Ph.D. (dále jen „**řešitel**“). Tomuto řešiteli projektu budou podřízeni další řešitelé projektu. Další řešitel za dalšího účastníka 1 je prof. Ing. Jana Hajšlová, CSc. Další řešitel za dalšího účastníka 2 je Ing. Marian Urban, PhD.
- 2.2. Hlavní příjemce je povinen:
 - a. zahájit řešení projektu v souladu s Přílohou I., nejdříve však dne 1. ledna 2023 a nejpozději do 60 kalendářních dnů ode dne nabytí účinnosti Smlouvy; a
 - b. ukončit řešení projektu, tj. ukončit věcně zaměřené projektové aktivity a čerpání poskytnuté podpory nejpozději do dne 31. prosince 2026.
- 2.3. Hlavní příjemce je povinen realizovat projekt v rozsahu a za podmínek vyplývajících ze Smlouvy a účelovou podporu použít výlučně na úhradu uznaných nákladů projektu.
- 2.4. Další účastníci se touto Smlouvou zavazují hlavnímu příjemci, že v rámci spolupráce na řešení projektu budou provádět ve stanovených termínech a ve stanoveném rozsahu úkony konkrétně určené zejména v příloze č. 2 (**Rozdělení odpovědnosti za jednotlivé výsledky projektu**), která je nedílnou součástí této Smlouvy, směřující k řádné a včasné realizaci projektu, popřípadě i další úkony nutné nebo potřebné pro realizaci projektu (dále jen „**řešení části projektu**“).
- 2.5. Další účastníci jsou povinni realizovat řešení části projektu v souladu s touto Smlouvou, v souladu se schváleným návrhem projektu a Smlouvou o poskytnutí účelové podpory, uzavřenou mezi hlavním příjemcem a poskytovatelem včetně jejích příloh, s výjimkou ustanovení, z jejichž podstaty vyplývá, že se nemohou vztahovat na dalšího účastníka tak, aby bylo dosaženo účelu a splněny veškeré závazky z této Smlouvy a ze schváleného návrhu projektu vyplývající.
- 2.6. Další účastníci a hlavní příjemce jsou povinni dodržet harmonogram výsledků dle **Rozdělení odpovědnosti za jednotlivé výsledky projektu (Příloha č. 2)**.

III.

Náklady na řešení projektu

- 3.1. Projekt bude financován dle žádosti projektu z prostředků účelové podpory. Změny oproti předložené žádosti projektu navrhuje hlavní příjemce a schvaluje poskytovatel. Změny lze provádět pouze v souladu s ustanoveními Smlouvy o poskytnutí účelové podpory a jejích dodatků.
- 3.2. Podporu může hlavní příjemce a další účastník použít výhradně způsobem, který je v souladu s náklady projektu uvedenými v návrhu projektu a schválenými poskytovatelem ve veřejné soutěži ve výzkumu, vývoji a inovacích.
- 3.3. Hlavní příjemce je za předpokladu, že další účastníci řádně plní závazky vyplývající z této Smlouvy, zejména pak předloží ve stanovených termínech příslušné zprávy a jiné dokumenty o postupu řešení části

- projektu, povinen poskytnout dalším účastníkům stanovenou část účelové podpory pro jednotlivé kalendářní roky na řešení části projektu (dále jen „dotace“), a to ve výši stanovené ve Smlouvě o poskytnutí účelové podpory.
- 3.4. Výše, časové rozložení a použití poskytnuté účelové podpory se řídí rozpočtem daným Smlouvou o poskytnutí účelové podpory. Pokud nedojde ke změnám Smlouvy o poskytnutí účelové podpory oproti společně vypracovanému a podanému návrhu projektu, bude rozdělení podpory v jednotlivých letech řešení odpovídat Smlouvě o poskytnutí účelové podpory (Příloha č. 1).
 - 3.5. Způsobilými náklady projektu ve smyslu ust. § 2 odst. 2 písm. m) ZPVV mohou být pouze takové náklady, které jsou hrazeny výlučně v souvislosti s projektem. Náklady musí být vynaloženy v období řešení projektu, jak je definován v čl. 2, odst. 2,2 Smlouvy; při splnění této podmínky jsou za způsobilé považovány i náklady vynaložené před účinností Smlouvy. Uzanými náklady projektu ve smyslu § 2 odst. 2 písm. n) ZPVV jsou způsobilé náklady, které jsou vynaloženy za účelem dosažení cílů projektu, jsou vynaloženy v souladu se Smlouvou, hlavní příjemce či další účastníci jejich vynaložení zdůvodnili a byly schváleny poskytovatelem.
 - 3.6. Hlavní příjemce i další účastníci jsou povinni vést v souladu se zákonem č. 563/1991 Sb., o účetnictví, ve znění pozdějších předpisů, oddělenou evidenci o všech nákladech a výdajích projektu a v jejím rámci sledovat náklady nebo výdaje hrazené z podpory. Tato evidence může být kdykoli v průběhu řešení projektu i po jeho ukončení, a to po dobu stanovenou pro uchovávání účetních dokladů zákonem, předmětem kontroly ze strany poskytovatele, místně příslušného finančního úřadu a případně i dalších orgánů zmocněných ke kontrole zákonem. Oddělenou účetní evidenci jsou další účastníci povinni vést také pro hospodářské (ekonomické) činnosti využívající kapacitu projektu; tuto evidenci jsou hlavní příjemce i další účastníci povinni uchovávat po dobu 5 let od konce účetního období, v němž bylo řešení projektu ukončeno.
 - 3.7. Změny finančních objemů v položkovém členění podle věcné specifikace uznaných nákladů projektu podle Smlouvy o poskytnutí účelové podpory (Příloha č. 1), které nemají vliv ani na celkovou výši uznaných nákladů projektu, ani na celkovou výši účelové podpory, poskytovatel schvaluje na žádost hlavního příjemce písemným souhlasem, bez nutnosti uzavírání dodatku Smlouvy o poskytnutí účelové podpory. Při změně nesmí přesunutá částka přesáhnout 20 % uznaných nákladů pro daný kalendářní rok, přičemž její maximální výše je 20 milionů Kč. Pokud tuto změnu provádí další účastník, je povinen o ní v dostatečném předstihu informovat hlavního příjemce, který podá žádost poskytovateli. Vzhledem k tomu, že žádost poskytovateli musí být hlavním příjemcem podána nejpozději do 31. října daného kalendářního roku, nejpozději však 90 kalendářních dnů před datem ukončení řešení projektu, musí být hlavní příjemce informován alespoň 14 dní před uvedenými termíny, není-li ve výjimečných případech dohodnuto individuálně jinak.

IV.

Poskytování účelové podpory

- 4.1. Hlavní příjemce se zavazuje poskytnout dalšímu účastníkovi dotaci pro 1. rok řešení projektu ve výši uvedené ve Smlouvě o poskytnutí účelové podpory (Příloha č. 1) této Smlouvy bezodkladně, nejpozději do 30 kalendářních dnů ode dne účinnosti této Smlouvy.
- 4.2. Hlavní příjemce se zavazuje u víceletých projektů ve druhém roce a dalších letech řešení začít poskytovat dalšímu účastníkovi dotaci v částkách uvedených ve Smlouvě o poskytnutí účelové podpory (Příloha č. 1) této Smlouvy bezodkladně, nejpozději do 30 kalendářních dnů od jejího poskytnutí poskytovatelem hlavnímu příjemci. Současně však musí být splněny závazky dalšího účastníka vyplývající z této Smlouvy.
- 4.3. Hlavní příjemce se zavazuje dotaci, jejíž výše pro dané období je uvedena ve Smlouvě o poskytnutí účelové podpory (Příloha č. 1) této Smlouvy, převést na bankovní účet dalšího účastníka v souladu s touto Smlouvou. Převedení stanovené části dotace se považuje pouze za převod finančních prostředků a nepovažuje se za úplatu za uskutečněné zdanitelné plnění.
- 4.4. Odstoupí-li hlavní příjemce od Smlouvy o poskytnutí účelové podpory uzavřené s poskytovatelem a ukončí řešení projektu a informuje-li o této skutečnosti předem dalšího účastníka, je další účastník povinen ukončit řešení projektu a vrátit příslušnou část dotace, která dosud nebyla dalším účastníkem pro účely řešení projektu čerpána, hlavnímu příjemci, který ji vrátí poskytovateli. V takovém případě neodpovídá hlavní příjemce dalšímu účastníkovi za způsobenou škodu.
- 4.5. Nedojde-li k poskytnutí příslušné části dotace poskytovatelem hlavnímu příjemci nebo dojde-li k opožděnému poskytnutí příslušné části dotace poskytovatelem hlavnímu příjemci v důsledku rozpočtového provizoria podle zvláštního právního předpisu nebo v důsledku aplikace jiného právního předpisu, hlavní příjemce neodpovídá dalšímu účastníkovi za škodu, která vznikla dalšímu účastníkovi

jako důsledek této situace. V případě, že dojde k pozastavení poskytnutí příslušné části dotace poskytovatelem z důvodu porušení povinností dalšího účastníka, odpovídá další účastník hlavnímu příjemci za způsobenou škodu.

- 4.6. V případě požadavku poskytovatele na vrácení dotace, je další účastník povinen vrátit hlavnímu příjemci dotaci způsobem a v termínu stanoveným hlavním příjemcem.

V.

Závazky dalšího účastníka

- 5.1. Další účastník je povinen poskytovat hlavnímu příjemci potřebnou součinnost při vyúčtování uznaných nákladů za předchozí rok, dále poskytovat podklady pro roční zprávy o průběhu řešení projektu a předávat aktualizované údaje o projektu, a to v souladu se Smlouvou o poskytnutí účelové podpory, resp. na základě požadavků hlavního příjemce vycházejících z požadavků Smlouvy o poskytnutí účelové podpory.
- 5.2. Za účelem ověření a zhodnocení postupu spolupráce dalšího účastníka na řešení projektu je další účastník povinen předložit hlavnímu příjemci zejména:
- a) průběžné zprávy,
 - b) mimořádné zprávy,
 - c) závěrečnou zprávu,
 - d) výkazy uznaných nákladů projektu,
 - e) další zprávy, pokud tak stanoví hlavní příjemce na základě pokynu poskytovatele.
- 5.3. Průběžnou zprávou se rozumí zpráva o postupu řešení části projektu dalším účastníkem, případných odchylkách v obsahu řešení části projektu a zpráva o dosažených výsledcích za uplynulé období.
- 5.4. Průběžné zprávy je další účastník povinen předkládat hlavnímu příjemci vždy nejpozději do 10. 1. následujícího kalendářního roku anebo do 10. dne následujícího měsíce po ukončení jiného období, či etapy řešení projektu, nestanoví-li poskytovatel jinak, přičemž průběžná zpráva musí zahrnovat období daného kalendářního roku či období. Hlavní příjemce je oprávněn ze závažných důvodů, které v žádosti specifikuje, vyžádat si průběžnou zprávu i mimo tuto pravidelnou roční periodicitu. V takovém případě je další účastník povinen předložit průběžnou zprávu nejpozději do 30 kalendářních dnů od data, kdy si hlavní příjemce průběžnou periodickou zprávu vyžádal.
- 5.5. Mimořádnou zprávu předkládá další účastník na základě žádosti hlavního příjemce či poskytovatele.
- 5.6. Závěrečnou zprávou se rozumí zpráva o všech pracích, cílech, výsledcích a závěrech vyplývajících ze spolupráce dalšího účastníka na řešení části projektu, se shrnutím všech poznatků z těchto úkonů vyplývajících, a to v takové formě, aby poskytla třetím osobám natolik dostatečnou informaci o výsledcích, že mohou požádat o licenci na poznatky nebo o jiné oprávnění využívat poznatky a jiné výsledky vyplývající ze spolupráce na řešení části projektu. Jako součást závěrečné zprávy je další účastník povinen hlavnímu příjemci předložit podklady o celkových vynaložených způsobitelných nákladech projektu.
- 5.7. Závěrečná zpráva musí zahrnovat celé období řešení projektu a musí být dalším účastníkem poskytnuta hlavnímu příjemci do patnácti kalendářních dnů po ukončení řešení projektu, a to i v případě předčasného ukončení projektu.
- 5.8. Výkazy výdajů projektu se rozumí výkazy, které zachycují a prokazují čerpání uznaných nákladů dalším účastníkem v souladu se schváleným návrhem projektu a touto Smlouvou.
- 5.9. Výkazy výdajů je další účastník povinen předkládat dohromady společně s každou průběžnou zprávou, a to v termínech stanovených pro odevzdání průběžné zprávy podle odst. 5.4. tohoto článku.
- 5.10. Zprávy uvedené v odst. 5.2. tohoto článku je další účastník povinen poskytovat hlavnímu příjemci v elektronickém vyhotovení, přičemž další účastník je povinen respektovat pokyny hlavního příjemce týkající se obsahu, struktury zpráv a lhůt pro jejich odevzdání uvedené v této Smlouvě a dále pak předkládat zprávy v takové vhodné formě, aby zprávy mohly být hlavním příjemcem nebo poskytovatelem publikovány.

VI.

Důsledky porušení podmínek poskytnutí podpory

- 6.1. V případě jakéhokoliv porušení povinností dalším účastníkem je hlavní příjemce oprávněn pozastavit poskytování podpory a neposkytnout příslušnou část podpory ve stanovených lhůtách, a to až do doby odstranění všech nedostatků plnění ze strany dalšího účastníka, případně je oprávněn požadovat po dalším účastníkovi vrácení celé části dotace či její poměrné části, a to v případě podstatného porušení povinností dalšího účastníka, který povede k ukončení účasti dalšího účastníka na řešení projektu.

- 6.2. Odstoupení od této Smlouvy nemá vliv na uplatnění ostatních příslušných sankčních ustanovení podle této Smlouvy.
- 6.3. Tímto článkem není dotčen nárok hlavního příjemce na náhradu škody, která mu vznikne v důsledku porušení některé z povinností ze strany dalšího účastníka. Stanovené smluvní pokuty nezahrnují náhradu škody a aplikují se nad rámec dalších sankcí vyplývajících z právních předpisů nebo z této Smlouvy.
- 6.4. Jednotlivé smluvní pokuty stanovené podle této Smlouvy se sčítají, maximálně však do výše odpovídající maximální výši účelové podpory stanovené ve Smlouvě, resp. jejích přílohách.
- 6.5. Smluvní strany si budou počínat tak, aby v zájmu zachování řešení projektu předešly předčasnému ukončení Smlouvy výpovědí nebo odstoupením, pokud tak bude možné a s ohledem na povahu projektu a jeho řešení účelné, zejména vyvinou snahu o ukončení účasti dalšího účastníka na řešení projektu, který porušuje své povinnosti, nebo lze důvodně předpokládat, že své povinnosti poruší.
- 6.6. Pokud další účastník porušil některou z ve Smlouvě uvedených povinností, vyzve jej písemně hlavní příjemce k nápravě, pokud je tak s ohledem na pochybení možné, a stanoví mu k tomu přiměřenou lhůtu. Poskytovatel může rovněž písemně dalšímu účastníkovi oznámit zahájení některého hodnotícího procesu nebo veřejnosprávní kontroly za účelem prokázání skutečného stavu věci, přičemž v případě domnělého porušení rozpočtové kázně zpravidla provede veřejnosprávní kontrolu. Ve druhém případě výzvu k nápravě nahrazuje příslušné opatření k nápravě.

VII.

Práva k hmotnému majetku

- 7.1. Vlastníkem hmotného majetku nutného k řešení projektu a pořízeného z podpory je hlavní příjemce nebo další účastník, který si uvedený majetek pořídil nebo jej vytvořil. Došlo-li k vytvoření nebo pořízení majetku společným působením hlavního příjemce a dalšího účastníka nebo několika dalších účastníků, je takový majetek v jejich podílovém spoluvlastnictví, a to podle míry, v jakém se na jeho vytvoření nebo pořízení podíleli. V pochybnostech jsou podíly rovné. Hlavní příjemce i další účastník jsou povinni nakládat s veškerým majetkem s péčí řádného hospodáře, zejména jej zabezpečit proti poškození, ztrátě nebo odcizení a dále jej využívat pro aktivity spojené s projektem.
- 7.2. Po dobu účinnosti této Smlouvy není další účastník oprávněn bez souhlasu hlavního příjemce s hmotným majetkem disponovat ve prospěch třetí osoby, zejména pak není oprávněn tento hmotný majetek zcizit, převést, zatížit, pronajmout, zapůjčit či vypůjčit.

VIII.

Řízení vnesených práv

- 8.1. Za vnesená práva jsou považována taková autorská práva, práva průmyslového vlastnictví, know-how a získaná data, která patří smluvním stranám v době uzavření této Smlouvy nebo je získají později nezávisle na řešení projektu.
- 8.2. Vnesená práva mohou smluvní strany užívat bezplatně pro potřeby projektu. K jiným účelům mohou smluvní strany užívat vnesená práva pouze na základě předchozí písemné licenční smlouvy za běžných tržních podmínek.
- 8.3. Smluvní strany nesmí vnesená práva poskytnout třetím osobám a nesmějí je komerčně využívat.

IX.

Mlčenlivost a práva k duševnímu vlastnictví

- 9.1. Smluvní strany se zavazují dodržovat mlčenlivost o skutečnostech, které se týkají obchodního tajemství ostatních smluvních stran, přičemž o takové povaze ostatní smluvní strany prokazatelně informuje a další důvěrné informace (takové informace, které některá smluvní strana za důvěrné označí), které se v rámci této spolupráce dozví, zvláště pak týkající se duševního vlastnictví, bez ohledu na formu a způsob jejich sdělení či zachycení, a to až do doby jejich zveřejnění. Tato povinnost neplatí vůči subjektům, které jsou na základě právních předpisů k informacím o takových skutečnostech oprávněny. Povinnost mlčenlivosti smluvní strany přenesou i na své zaměstnance. Zaměstnancem smluvní strany se pro účely této Smlouvy rozumí zaměstnanci smluvní strany, případně jiné osoby, které vykonávají činnost pro smluvní stranu na základě jakéhokoliv prokazatelného právního vztahu. Povinnost mlčenlivosti se nevztahuje na výsledky projektu v rozsahu, který příjemci umožní zveřejňovat úplné, pravdivé a včasné informace o projektu a jeho výsledcích ve formě, rozsahu a způsobem stanoveným poskytovatelem. Smluvní strany se dále zavazují, že duševní vlastnictví nepoužijí v rozporu s jeho účelem, s účelem vzájemné spolupráce určeným touto Smlouvou, ve prospěch třetích osob jinak než podle této Smlouvy, ani pro vlastní potřebu, která nemá vztah k předmětu spolupráce, nebude-li dohodnuto jinak. Duševní vlastnictví vložené jednou

- smluvní stranou do spolupráce zůstává i nadále ve vlastnictví této smluvní strany, kdy druhá smluvní strana může duševní vlastnictví užít pouze pro účely řešení projektu.
- 9.2. Právním duševního vlastnictví se rozumí zejména:
- autorské právo, práva související s právem autorským, právo pořizovatele databáze (souboru dat) a know-how,
 - průmyslová práva, ochrana výsledků technické tvůrčí činnosti (vynálezy a užité vzory), předmětů průmyslového výtvarnictví (průmyslové vzory), práva na označení (ochranné známky) a konstrukční schémata polovodičových výrobků (topografie polovodičových výrobků).
- 9.3. Všechna práva k výsledkům projektu, který není veřejnou zakázkou ve výzkumu, vývoji a inovacích, patří hlavnímu příjemci a dalším účastníkům. Každému z těchto subjektů patří příslušná část výsledku dle odst. 9.5.
- 9.4. Hlavní příjemce a další účastník ručí za právní nezávadnost projektu, tj. ručí za to, že výsledky projektu, na kterých se podíleli, nezasahují do práv k předmětům duševního vlastnictví nebo jiných práv třetích osob, a to pro jakékoliv využití výsledků projektu v České republice i v zahraničí.
- 9.5. Vznikne-li výsledek projektu / nový předmět duševního vlastnictví za přispění více smluvních stran (dále jen „nové duševní spoluvlastnictví“), je nové duševní vlastnictví ve spoluvlastnictví těchto smluvních stran (dále jen „spoluvlastníci“). Poměr spoluvlastnických podílů a způsob jeho využití bude určen vždy písemnou dohodou a odvíjí se od výše podílu na činnostech v projektu resp. na materiálních, finančních a personálních vkladech smluvních stran na vytvoření výsledku. Nebude-li dohoda spoluvlastníků učiněna do 10 týdnů od vzniku nového duševního vlastnictví má se za to, že podíly spoluvlastníků jsou stejné.
- 9.6. Smluvní strany jsou povinny chránit duševní vlastnictví způsobem, který je pro ochranu každého druhu duševního vlastnictví nejvýhodnější. Vlastník nebo spoluvlastník nese náklady spojené s vedením příslušných řízení za účelem dosažení nejvýhodnější ochrany.
- 9.7. Smluvní strany usilují v souladu se zájmy poskytovatele po ukončení projektu o uzavření licenčních smluv na nové duševní vlastnictví nebo spoluvlastnictví za nejvyšší možnou protihodnotu. Spoluvlastníci rozhodují o uzavření licenčních smluv, podlicenčních smluv a převodu práv z duševního vlastnictví jednomyslně. Smluvní strany mají v případě převodu práv předkupní právo.
- 9.8. Smluvní strany se výslovně dohodly, že chráněné nové duševní vlastnictví nebo spoluvlastnictví může být smluvní stranou využito pro výzkumné a vzdělávací účely bezúplatně způsobem, který neohroží jeho ochranu.
- 9.9. Smluvní strany jsou oprávněny poskytnout výsledky, které nejsou výsledkem veřejné zakázky ve výzkumu, vývoji a inovacích, pouze za úplatu minimálně ve výši odpovídající tržní ceně poskytovaných práv k duševnímu vlastnictví. Pokud tato nelze objektivně zjistit, postupují smluvní strany jako řádný hospodář tak, aby získaly co nejvyšší možnou protihodnotu, kterou je možné zpravidla stanovit součtem nákladů na dosažení výsledku a přiměřeným ziskem. Při poskytování výsledků projektu subjektu, který se podílel na podpoře z neveřejných zdrojů, bude výše úplaty za poskytnutí výsledků snížena o výši neveřejné podpory poskytnuté tímto subjektem.
- 9.10. Mohou-li si u některé smluvní strany činit nároky na nové duševní vlastnictví nebo spoluvlastnictví třetí osoby, jsou smluvní strany povinny provést taková opatření nebo uzavřít takové smlouvy, aby výkon těchto práv nebo práva samotná byla na smluvní strany převedena. Do účinnosti takového opatření nebo smlouvy smluvní strany zajistí, aby taková práva byla u třetích osob vykonávána v souladu s povinnostmi vyplývajícími ze Smlouvy.
- 9.11. Převede-li smluvní strana vlastnictví k novému duševnímu vlastnictví nebo spoluvlastnictví na třetí osobu, je povinna zajistit prostřednictvím odpovídajících opatření nebo smluv, aby povinnosti vyplývající z této Smlouvy přešly na nového vlastníka práv tak, aby byly zajištěny zájmy poskytovatele vyplývající z této Smlouvy.

X.

Poskytování informací a mlčenlivost

- 10.1. Další účastník je povinen poskytnout relevantní informace pro účely IS VaVaI v souladu s hlavou VII ZPVV a nařízením vlády č. 397/2009 Sb., o informačním systému výzkumu, experimentálního vývoje a inovací. Za tímto účelem si hlavní příjemce od dalšího účastníka dle potřeby takové informace vyžádá, pokud je již neobdržel na základě jiných skutečností.
- 10.2. Všechny informace vztahující se k řešení projektu a k výsledkům projektu jsou považovány za důvěrné s výjimkou informací poskytovaných do IS VaVI nebo informací, které je hlavní příjemce/poskytovatel povinen poskytnout jiným orgánům státní správy, soudním orgánům nebo orgánům činným v trestním řízení.

- 10.3. Povinnost mlčenlivosti dle čl. IX odst. 9.1 Smlouvy se nevztahuje na informování veřejnosti o tom, že projekt, resp. jeho výstupy a výsledky, byl nebo je spolufinancován z prostředků poskytovatele.
- 10.4. Hlavní příjemce má právo, dle licenčních podmínek vydavatele, na bezplatné, nevýlučné a neodvolatelné právo předkládat, rozmnožovat a rozšiřovat vědecké, technické a jiné články z časopisů, konferencí a informace z ostatních dokumentů týkajících se projektu, uveřejněných dalším účastníkem nebo s jeho souhlasem.
- 10.5. Pokud je předmět řešení projektu předmětem zákonem stanovené nebo uznané povinnosti mlčenlivosti, smluvní strany poskytují informace o prováděném výzkumu, vývoji a inovacích a jejich výsledcích s vyloučením těch informací, o nichž to stanoví příslušný zákon.

XI.

Kontrola průběhu řešení části projektu

- 11.1. Hlavní příjemce je oprávněn kdykoliv v průběhu řešení části projektu dalším účastníkem nebo i po jeho ukončení (do 10 let po skončení projektu) provádět kontrolu hospodaření dalšího účastníka s dotací, komplexní kontrolu výsledku projektu, kontrolu plnění cílů projektu, včetně kontroly účelnosti čerpání a využití prostředků dotace, uznaných nákladů a finanční kontrolu, přičemž další účastník je povinen provádění kontrol hlavnímu příjemci umožnit.
- 11.2. Jestliže si to hlavní příjemce vyžádá, je další účastník povinen informovat hlavního příjemce o okolnostech souvisejících s řešením části projektu, zejména pak o každé skutečnosti, která by mohla ovlivnit řešení části projektu, dále je pak povinen předávat hlavnímu příjemci veškerou korespondenci o projektu, informovat hlavního příjemce o uzavřených smlouvách s dodavateli a o obsahu jejich plnění, přičemž další účastník je povinen originály takovýchto smluv uchovávat.
- 11.3. Další účastník je povinen vést o čerpání a užití veškerých finančních prostředků určených na řešení části projektu samostatnou účetní evidenci tak, aby tyto prostředky a nakládání s nimi bylo odděleno od ostatního majetku dalšího účastníka. Tuto evidenci je další účastník povinen uložit a uchovávat ji po dobu deseti let ode dne ukončení účinnosti této Smlouvy.
- 11.4. Další účastník je povinen jednotlivé části dotace ve vztahu k hlavnímu příjemci finančně vypořádat a současně vrátit nevyčerpané části dotace v souladu s platnými právními předpisy, které stanoví termíny a zásady finančního vypořádání vztahů se státním rozpočtem, a to předepsaným způsobem, a to do 7 kalendářních dnů poté, co se dozví, že tuto část dotace z jakéhokoliv důvodu nevyužije, nebo poté, co byl poskytovatelem k jejímu vrácení vyzván, přičemž nejpozději do 20. ledna následujícího kalendářního roku musí být takto nevyčerpaná podpora za tento rok připsána na účet hlavního příjemce. V případě, že zvláštní zákon umožňuje hlavnímu příjemci a dalším účastníkům převádět část nespotřebovaných prostředků podpory do Fondu účelově určených prostředků (dále jen „FÚUP“), je povinen tu část dotace, která byla převedena do FÚUP, spotřebovat v následujícím roce řešení projektu, a to pouze na úhradu uznaných nákladů. V případě nevyčerpaní prostředků má smluvní strana možnost převést prostředky do FÚUP. Tento převod je fixně stanoven na 5 % z celkového čerpání smluvní strany. Při včasné řešení situace může poskytovatel zvýšit limit pro převod do FÚUP. V případě, že tyto prostředky smluvní strana nepřevede, musí nevyčerpané prostředky vrátit poskytovateli. Další účastník je povinen spolu se zúčtováním dotace předložit hlavnímu příjemci zdůvodnění čerpání a užití finančních prostředků včetně písemné informace o tom, zda na účel, na který byla dotace poskytnuta, použil i finanční prostředky z jiných zdrojů, včetně ostatních veřejných prostředků, z jakých a v jaké výši, a to ve formě stanovené hlavním příjemcem.
- 11.5. Hlavní příjemce prohlašuje, že uvedené kontroly bude provádět pouze v rozsahu stanoveném právními předpisy, zejména pak zákonem č. 320/2001 Sb., o finanční kontrole ve veřejné správě a vyhlášky č. 416/2004 Sb., ve znění pozdějších předpisů, kterou se citovaný zákon provádí.

XII.

Další povinnosti dalšího účastníka

- 12.1. Další účastník je povinen splnit povinnosti osob, kterým byla poskytnuta podpora ze státního rozpočtu, stanovené zejména zákonem č. 218/2000 Sb., o rozpočtových pravidlech, ve znění pozdějších předpisů a dalšími právními předpisy a splnit veškeré další podmínky užití dotace dalším účastníkem, stanovené touto Smlouvou a jejími přílohami.
- 12.2. Další účastník souhlasí se zveřejněním svých identifikačních údajů, výše poskytnuté dotace, dílčí, průběžné a mimořádné zprávy a závěrečné zprávy o řešení projektu.
- 12.3. Další účastník je povinen písemně informovat hlavního příjemce o každé změně rozhodné pro poskytování dotace nejpozději do 4 kalendářních dnů ode dne, kdy se o změně dozvěděl, zejména o změně jeho právní formy, zahájení insolvenčního řízení, likvidaci apod.

- 12.4. Další účastník je povinen nakládat s prostředky dotace v souladu s právními předpisy správně, hospodárně, efektivně a účelně, přičemž je povinen dodržet maximální přípustný podíl podpory projektu z veřejných prostředků na uznaných nákladech projektu.
- 12.5. Dodavatelé, jejichž plnění je potřebné k řešení projektu, musí být dalším účastníkem vybráni v souladu se zákonem č. 134/2016 Sb., o zadávání veřejných zakázek, ve znění pozdějších předpisů. Cena dodávky nesmí přesáhnout tržní ceny obvyklé v daném místě a čase

XIII. Sankce

- 13.1. Poruší-li další účastník závažným způsobem povinnost stanovenou mu touto Smlouvou, může hlavní příjemce požadovat do doby zjednání nápravy zaplacení smluvní pokuty ve výši 1 promile denně z celkové částky skutečně poskytnutých finančních prostředků dalšímu účastníkovi pro dané období podle Smlouvy o poskytnutí účelové podpory (Přílohy č. 1), která je nedílnou součástí této Smlouvy.
- 13.2. V případě porušení povinností dalšího účastníka podle odstavce 1 tohoto článku, je hlavní příjemce současně oprávněn pozastavit poskytování prostředků dotace, a to až do té doby, kdy další účastník zjedná jejich nápravu.
- 13.3. Dojde-li v souvislosti s porušením povinností některého dalšího účastníka podle odstavce 13.1. tohoto článku současně i k porušení povinností hlavního příjemce ve vztahu k poskytovateli a poskytovatel uplatní vůči hlavnímu příjemci sankce, je tento další účastník povinen uhradit hlavnímu příjemci smluvní pokutu či jinou sankci ve výši odpovídající výši finančních prostředků požadovaných poskytovatelem po hlavním příjemci.
- 13.4. Pokud poskytovatel neuzná náklady projektu dalšího účastníka nebo jejich část, je další účastník povinen vrátit neuznané náklady nebo jejich část ve lhůtě stanovené hlavním příjemcem. Nevrátí-li další účastník neuznané náklady nebo jejich část ve stanovené lhůtě, je povinen zaplatit hlavnímu příjemci smluvní pokutu ve výši 1 promile za každý den prodlení z nevrácené částky.
- 13.5. Ustanoveními o smluvní pokutě, ať je o nich hovořeno kdekoli v této Smlouvě, není dotčen nárok hlavního příjemce nebo dalšího účastníka na náhradu škody.

XIV. Zvláštní ustanovení o pravomoci poskytovatele

- 14.1. Další účastník bere na vědomí, že poskytovatel má k dalšímu účastníkovi stejná práva týkající se kontroly průběhu řešení části projektu, včetně kontroly využití finančních prostředků dotace, jako hlavní příjemce.
- 14.2. Za účelem naplnění odst. 14.1. tohoto článku je další účastník povinen zejména umožnit poskytovateli provedení takové kontroly a za tím účelem mu předávat veškeré dokumenty a informace týkající se řešení části projektu nebo další informace a dokumenty, o jejichž předání poskytovatel nebo hlavní příjemce požádá.
- 14.3. Další účastník je povinen předávat dokumenty a informace uvedené v odst. 14.2. tohoto článku poskytovateli ve lhůtě a ve formě stanovené poskytovatelem.

XV. Doba trvání Smlouvy

- 15.1. Tato Smlouva je uzavírána na dobu určitou do doby uplynutí pěti let od ukončení projektu, pokud se smluvní strany nedohodnou na jejím prodloužení.
- 15.2. Hlavní příjemce nebo další účastník jsou oprávněni za dobu trvání této Smlouvy od Smlouvy odstoupit.
- 15.3. Další účastník je však oprávněn od této Smlouvy odstoupit zejména za předpokladu, že hlavní příjemce podstatným způsobem porušil povinnosti jemu stanovené touto Smlouvou. Za podstatné porušení povinností hlavního příjemce stanovených touto Smlouvou se považuje případ, kdy hlavní příjemce neposkytl dalšímu účastníkovi část dotace pro příslušný kalendářní rok, s výjimkou případu popsaného v odst. 4.4. a 6.1. této Smlouvy.
- 15.4. Hlavní příjemce je oprávněn odstoupit od Smlouvy zejména, pokud další účastník
- v rozporu s odst. 4.6. této Smlouvy nevrátí stanovenou část dotace,
 - v rozporu s článkem V. této Smlouvy nepředloží některou ze zpráv či výkaz uznaných nákladů projektu,
 - v rozporu s odst. 11.4. této Smlouvy nevrátí nevyčerpanou část dotace,
 - v rozporu s odst. 12.3. této Smlouvy neinformuje hlavního příjemce o stanovených skutečnostech,
 - přes výzvu hlavního příjemce nesplní některou svou povinnost z této Smlouvy.

- 15.5. Odstoupení od Smlouvy nabývá účinnosti, jakmile bylo doručeno dotčeným smluvními stranám.
15.6. Při odstoupení od Smlouvy dalším účastníkem je další účastník povinen vrátit hlavnímu příjemci dosud nevyčerpané finanční prostředky anebo finanční prostředky vyčerpané v rozporu s touto Smlouvou.

XVI.

Řešení sporů

- 16.1. Veškeré spory mezi smluvními stranami vyplývající nebo související s ustanoveními této Smlouvy budou řešeny vždy nejprve smírně vzájemnou dohodou. Nebude-li smírného řešení dosaženo v přiměřené době, bude mít kterákoliv ze smluvních stran právo předložit spornou záležitost k rozhodnutí místně příslušnému soudu.

XVII.

Závěrečná ustanovení

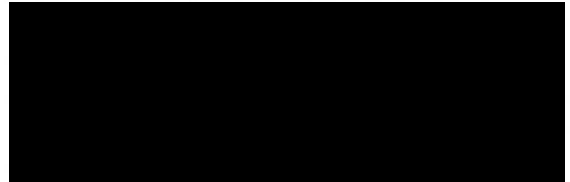
- 17.1. Další účastník prohlašuje a podpisem této Smlouvy potvrzuje, že se s žádostí o projekt, schváleným návrhem projektu, podmínkami projektu, Smlouvou o poskytnutí účelové podpory a jejími přílohami, které jsou její nedílnou součástí, seznámil. Další účastník prohlašuje, že se rovněž seznámil s Rozdělením odpovědnosti za jednotlivé výsledky.
- 17.2. Smluvní strany prohlašují, že veškerá práva a povinnosti daná touto Smlouvou, jakož i práva a povinnosti z této Smlouvy vyplývající budou řešit podle příslušných ustanovení OZ a ustanovení ZPVV.
- 17.3. Tato Smlouva nabývá platnosti dnem jejího podpisu oprávněnými zástupci všech smluvních stran a účinnosti dnem jejího uveřejnění v registru smluv v souladu se zákonem č. 340/2015 Sb., o registru smluv, ve znění pozdějších předpisů. Omezení doby účinnosti se netýká ustanovení upravujících kontrolu a řešení sporů, vrácení podpory, sankcí, poskytování informací, dodržování mlčenlivosti a ochrany duševního vlastnictví. Tato Smlouva může dále zaniknout odstoupením od Smlouvy nebo výpovědí dle ustanovení této Smlouvy.
- 17.4. Smluvní strany tímto souhlasí s uveřejněním celého obsahu Smlouvy v registru smluv, dle zákona č. 340/2015 Sb., o registru smluv, ve znění pozdějších předpisů a ve smyslu zákona č. 106/1999 Sb., o svobodném přístupu k informacím, ve znění pozdějších předpisů.
- 17.5. Další účastník souhlasí s tím, že údaje o projektu, hlavním příjemci, dalším účastníku a řešitelích budou uloženy v Informačním systému výzkumu a vývoje.
- 17.6. Další účastník nese v plném rozsahu odpovědnost za porušení závazků dle této Smlouvy, ustanovení upravující smluvní pokutu nebo vlastní plnění ze smluvní pokuty nemá vliv na náhradu škody.
- 17.7. Veškeré změny nebo doplňky této Smlouvy mohou být provedeny pouze formou písemného dodatku k této Smlouvě podepsaného oprávněnými zástupci všech smluvních stran.
- 17.8. Nedílnou součástí této Smlouvy se stávají:
Příloha č. 1 – Smlouva o poskytnutí účelové podpory včetně příloh.
Příloha č. 2 – Rozdělení odpovědnosti za jednotlivé výsledky.
- 17.9. Tato Smlouva je vyhotovena v pěti stejnopisech, z nichž každý má platnost originálu. Jedno vyhotovení je určeno pro poskytovatele, dvě pro hlavního příjemce a každý z dalších účastníků obdrží jedno vyhotovení.
- 17.10. Smluvní strany prohlašují, že si Smlouvu před jejím podpisem přečetly a s jejím obsahem bez výhrad souhlasí. Smlouva je vyjádřením jejich pravé, skutečné, svobodné a vážné vůle. Na důkaz pravosti a pravdivosti těchto prohlášení připojují oprávnění zástupci smluvních stran své vlastnoruční podpisy.

V Praze dne

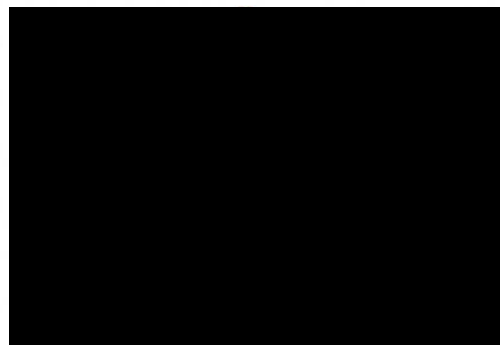


Prof. Ing. Petr Sklenička, CSc., rektor
Česká zemědělská univerzita v Praze
Razítko a podpis Hlavního příjemce

V Praze dne



V Praze dne



Příloha č. 1 – Smlouva o poskytnutí účelové podpory včetně příloh.

SMLOUVA
o poskytnutí účelové podpory
na řešení projektu velké výzkumné infrastruktury
s názvem

Infrastruktura pro propagaci metrologie v potravinářství a výživě
v České republice

č. j.: MSMT-64/2023

Ministerstvo školství, mládeže a tělovýchovy

IČO: 00022985

se sídlem: Karmelitská 529/5, 118 12 Praha 1,
jedenáctí PhDr. Lukášem Levákem, ředitelem odboru výzkumu a vývoje,
(dále jen „Poskytovatel“)

a

Česká zemědělská univerzita v Praze

IČO: 60460709

právní forma: veřejná vysoká škola

se sídlem: Kamýcká 129, 165 00 Praha – Suchbátka

číslo účtu: [REDACTED]

zastoupena prof. Ing. Petrem Skleničkou, CSc., rektorem
(dále jen „Příjemce“)

(společně dále také jako „smluvní strany“)

uzavírají

podle § 3 odst. 2 písm. d), § 4 odst. 1 písm. e) a § 9 odst. 1, 2 a 3 zákona č. 130/2002 Sb., o podpoře výzkumu, experimentálního vývoje a inovací z veřejných prostředků a o změně některých souvisejících zákonů (zákon o podpoře výzkumu, experimentálního vývoje a inovací), ve znění pozdějších předpisů, zákona č. 218/2000 Sb., o rozpočtových pravidlech a o změně některých souvisejících zákonů (rozpočtová pravidla), ve znění pozdějších předpisů, a subsidiárně podle zákona č. 89/2012 Sb., občanský zákoník, ve znění pozdějších předpisů, a zákona č. 500/2004 Sb., správní řád, ve znění pozdějších předpisů, tuto **smlouvu o poskytnutí účelové podpory na řešení projektu velké výzkumné infrastruktury (dále jen „Smlouva“)**:

Článek 1

Předmět Smlouvy

- 1) Předmětem Smlouvy je poskytnutí účelové podpory podle § 3 odst. 2 písm. d) zákona č. 130/2002 Sb. (dále též „dotace“) Poskytovatelem Příjemci na řešení projektu velké výzkumné infrastruktury schváleného usnesením vlády České republiky ze dne 14. prosince 2022 č. 1043 a identifikovaného názvem **Infrastruktura pro propagaci metrologie v potravinářství a výživě v České republice** (akronym: **METROFOOD-CZ**) a identifikačním kódem **LM2023064** (dále jen „Projekt“). Předmětem řešení projektu je zajištění realizace výzkumných kapacit Projektu a jejich zpřístupnění v režimu otevřeného přístupu v rozsahu uvedeném v Příloze I. Smlouvy.

- 2) **Přílohou I.** Smlouvy je popis projektu velké výzkumné infrastruktury, který obsahuje cíle Projektu a jeho předpokládané výsledky. **Přílohou II.** Smlouvy je výše celkových uznaných nákladů Projektu a jejich členění časové (náklady v jednotlivých letech řešení Projektu) i účelové (podle druhu výdajů) a celková výše podpory (dotace) a její členění. Pokud se na Projektu podílí další účastník/účastníci, výše podpory je vyčíslena celkově i pro příjemce a každého dalšího účastníka zvlášť.
- 3) Osobou odpovědnou příjemci za odbornou úroveň Projektu, tzv. řešitel, je **prof. Ing. Lenka Kouřimská, Ph.D.** Řešitel je příjemcem určen jako kontaktní osoba pro komunikaci s poskytovatelem v záležitostech týkajících se projektu.
- 4) Příjemce je povinen:
 - a) zahájit řešení Projektu v souladu s Přílohou I., nejdříve však dne **1. ledna 2023** a nejpozději do 60 kalendářních dnů ode dne nabytí účinnosti Smlouvy,
 - b) ukončit řešení Projektu, tj. ukončit věcně zaměřené projektové aktivity a čerpání poskytnuté podpory nejpozději do dne **31. prosince 2026**.
- 5) Příjemce je povinen realizovat Projekt v rozsahu a za podmínek vyplývajících ze Smlouvy a dotaci použít výlučně na úhradu uznaných nákladů Projektu.
- 6) Příjemce prohlašuje, že je organizací pro výzkum a šíření znalostí a splňuje její definiční znaky stanovené v části 1.3 písm. (ff) Rámce pro státní podporu výzkumu, vývoje a inovací (Sdělení Evropské komise č. 2022/C 414/01 – dále jen „Rámec“).
- 7) Příjemce souhlasí se zveřejněním svého názvu, sídla, dotačního titulu, výše poskytnuté dotace a závěrečné zprávy o řešení Projektu.

Článek 2

Poskytnutí podpory, její výše a podmínky jejího čerpání

- 1) Celková výše uznaných nákladů Projektu je
33 335 000 Kč
(slovy třicettři milionů třicetřicetpět tisíc korun českých).
- 2) Poskytovatel poskytne Příjemci dotaci na řešení Projektu ve formě finančních prostředků převedených na účet Příjemce uvedený ve Smlouvě. Poskytovatel stanovuje celkovou výši dotace přidělenou na celé období řešení Projektu na
33 335 000 Kč
(slovy třicettři milionů třicetřicetpět tisíc korun českých).
- 3) Dotace bude vyplácena v každoročních splátkách ve výši stanovené v Příloze II smlouvy v termínech podle § 10 odst. 1 zákona č. 130/2002 Sb., nedojde-li v důsledku rozpočtového provizoria podle rozpočtových pravidel k regulaci čerpání výdajů státního rozpočtu České republiky, jsou-li povinné údaje o Projektu zařazeny do Informačního systému výzkumu, vývoje a inovací (dále jen „IS VaVal“) v souladu se zákonem č. 130/2002 Sb. a jsou-li zároveň splněny všechny relevantní podmínky a dodrženy ostatní povinnosti Příjemce vyplývající ze Smlouvy a právních předpisů. V případě rozpočtového provizoria bude nevyplacená část dotace vyplacena do 60 kalendářních dnů po jeho skončení.

Článek 3

Způsobilé a uznané náklady Projektu, účetní evidence

- 1) Způsobilými náklady Projektu ve smyslu § 2 odst. 2 písm. m) zákona č. 130/2002 Sb. mohou být pouze takové náklady, které jsou hrazeny výlučně v souvislosti s Projektem. Náklady musí být vynaloženy v období řešení Projektu stanoveném v čl. 1 odst. 4 Smlouvy; při splnění této podmínky jsou za způsobilé považovány i náklady vynaložené před účinností Smlouvy. Uznanými náklady Projektu ve smyslu § 2 odst. 2 písm. n) zákona č. 130/2002 Sb. jsou způsobilé náklady, které jsou vynaloženy za účelem dosažení cílů Projektu, jsou vynaloženy v souladu se Smlouvou, Příjemce jejich vynaložení přesvědčivě zdůvodnil a byly schváleny Poskytovatelem.
- 2) Podpora poskytnutá podle Smlouvy směřuje na úhradu nehmotných činností vykonávaných v rámci Projektu ve smyslu části 2.1 Rámce. Podíl využití celkové kapacity velké výzkumné infrastruktury pro hospodářské činnosti musí splňovat podmínky stanovené zejména v odst. 21 Rámce.
- 3) Příjemce je povinen vést v souladu se zákonem č. 563/1991 Sb., o účetnictví, ve znění pozdějších předpisů, oddělenou evidenci o všech nákladech a výdajích Projektu a v jejím rámci sledovat náklady nebo výdaje hrazené z podpory. Tato evidence může být kdykoliv v průběhu řešení Projektu i po jeho ukončení, a to po dobu stanovenou pro uchování účetních dokladů zákonem, předmětem kontroly ze strany Poskytovatele, místně příslušného Finančního úřadu a případně i dalších orgánů zmocněných ke kontrole platnou legislativou. Oddělenou účetní evidenci je Příjemce povinen vést také pro hospodářské (ekonomické) činnosti využívající kapacitu Projektu; tuto evidenci je Příjemce povinen uchovávat po dobu 10 let od konce účetního období, v němž bylo řešení Projektu ukončeno.

Článek 4

Změny uznaných nákladů a výše poskytnuté podpory

- 1) Změnu celkové výše uznaných nákladů Projektu nebo celkové výše dotace lze provést jen na základě předchozí písemné žádosti Příjemce, s odůvodněním, které je v souladu s plněním cílů Projektu, a lze ji provést jen uzavřením písemného dodatku ke Smlouvě. Uznané náklady a s nimi související výše podpory nemůže být v průběhu řešení Projektu změněna více, než jak připouští § 9 odst. 7 zákona č. 130/2002 Sb., které se jinak uplatňuje v případě podpory udělené na základě veřejné soutěže.
- 2) Změny finančních objemů v položkovém členění podle věcné specifikace uznaných nákladů Projektu podle Přílohy II. nebo změna rozdělení podpory mezi účastníky Projektu, které nemají vliv ani na celkovou výši uznaných nákladů Projektu, ani na celkovou výši dotace, Poskytovatel schvaluje na žádost Příjemce písemným souhlasem, bez nutnosti uzavírání dodatku Smlouvy. Při změně nesmí přesunutá částka přesáhnout 20 % celkových uznaných nákladů pro daný kalendářní rok, přičemž její maximální výše je 20 milionů Kč.
- 3) O změnu výše uznaných nákladů nebo poskytnuté podpory Projektu podle odst. 1 nebo o změnu v položkovém členění podle věcné specifikace uznaných nákladů Projektu podle odst. 2 může Příjemce požádat do dne 31. října daného kalendářního roku, nejpozději však 90 kalendářních dnů před datem ukončení řešení Projektu. Poskytovatel může vyhovět žádosti podané i po uplynutí uvedených termínů, ale nedodržení termínu může být důvodem pro nevyhovění žádosti.
- 4) Na souhlas Poskytovatele se změnou uznaných nákladů Projektu nebo změnou výše podpory podle tohoto článku nemá Příjemce právní nárok.

Článek 5 Finanční vypořádání poskytnuté podpory

- 1) Příjemce je povinen dotaci finančně vypořádat a nepoužité prostředky dotace vrátit do státního rozpočtu na depozitní účet Poskytovatele č. 6015-821001/0710 podle pravidel obsažených ve vyhlášce č. 367/2015 Sb., o zásadách a lhůtách finančního vypořádání vztahů se státním rozpočtem, státními finančními aktivy a Národním fondem (vyhláška o finančním vypořádání), ve znění pozdějších předpisů, a to předepsaným způsobem, zveřejněným každoročně na internetových stránkách Poskytovatele www.msmt.cz.
- 2) V případě, že Příjemce prostředky poskytnuté z dotace v daném kalendářním roce nedočerpá do dne 31. prosince daného kalendářního roku, lze tyto prostředky vrátit zpět na výdajový účet Poskytovatele č. 821001/0710, ze kterého mu byly poskytnuty, a to nejpozději do konce daného kalendářního roku. V případě předložení žádosti o změnu časového plánu čerpání dotace musí vrácení prostředků této žádosti předcházet, přičemž je nutné dodržet termíny podle čl. 4 odst. 3 Smlouvy.
- 3) V případě ukončení Projektu před původně plánovaným termínem je Příjemce povinen vrátit nevyčerpanou část dotace do 30 kalendářních dnů ode dne ukončení Projektu.
- 4) Příjemce je povinen vyrozumět o vrácení finančních prostředků souvisejících s poskytnutou podporou avízem Poskytovatele, a to v elektronické podobě na adresu elektronické korespondence aviza@msmt.cz a rovněž informovat ve stejné lhůtě o této skutečnosti odbor výzkumu a vývoje MŠMT ([REDAKCE]). Poskytovatel musí avízo obdržet nejpozději v den připsání vratky na účet.
- 5) V případě, že zvláštní zákon umožňuje Příjemci převádět část nespotřebovaných prostředků podpory do Fondu účelově určených prostředků (dále jen „FÚUP“), je povinen tu část dotace, která byla převedena do FÚUP, spotřebovat v následujícím roce řešení Projektu, a to pouze na úhradu uznaných nákladů, na které byla původně určena podle Přílohy II.

Článek 6 Poskytování informací a údajů o Projektu a jeho výsledcích

- 1) Příjemce je povinen předkládat Poskytovateli za jednotlivé kalendářní roky trvání řešení Projektu průběžnou zprávu o plnění Projektu vždy **do dne 30. ledna** následujícího kalendářního roku, nebude-li Poskytovatelem stanoven jiný termín, a to včetně výkazu výdajů vynaložených v zúčtovacím období a seznamu členů řešitelského týmu, který je závazný ve vztahu k uznatelným nákladům Projektu.
- 2) Souhrnný výkaz výdajů Projektu je součástí závěrečné zprávy o plnění Projektu, kterou je Příjemce povinen předložit **do 30 kalendářních dnů** po ukončení řešení Projektu. Tato lhůta platí i v případě ukončení řešení Projektu před termínem uvedeným v čl. 1 odst. 4 Smlouvy.
- 3) Příjemce je povinen předávat Poskytovateli úplné, pravdivé a včasné informace o Projektu a získaných poznatcích a jiných výsledcích Projektu, přitom je povinen postupovat podle pokynů Poskytovatele. Příjemce souhlasí se zveřejňováním těchto požadovaných údajů a se zpřístupněním redakčně upravené závěrečné zprávy Projektu veřejnosti Poskytovatelem. Poskytovatel předává údaje o Projektu do IS VaVal a případně dalších informačních systémů dle platné legislativy.
- 4) Příjemce je povinen spravovat výzkumná data v souladu s FAIR principy a zajistit jejich dostupnost a šíření dle obvyklých zvyklostí daného oboru, jak je uvedeno v Příloze I. Pokud je předmět řešení

Projektu předmětem obchodního tajemství, je Příjemce povinen poskytnout konkrétní informace o Projektu a poznatcích a jiných výsledcích Projektu v takovém rozsahu a formě, aby byly zveřejnitelné. Pokud předmět řešení Projektu nebo jiné aktivity výzkumu, vývoje a inovací podléhají mlčenlivosti stanovené příslušným zvláštním právním předpisem, Poskytovatel a Příjemce poskytují informace o prováděném výzkumu, vývoji a inovacích a jejich výsledcích s vyloučením těch informací, o nichž to stanoví příslušný zvláštní právní předpis.

Článek 7 Povinnosti Příjemce

Příjemce je povinen:

- a) vyvíjet veškeré úsilí k dosažení cílů uvedených v Projektu a splnění veškerých závazků vůči Poskytovateli;
- b) po celou dobu řešení Projektu nakládat s prostředky z dotace i s veškerým majetkem získaným z těchto prostředků hospodárně, efektivně a účelně v souladu se zákonem č. 320/2001 Sb., o finanční kontrole, ve veřejné správě a o změně některých zákonů (zákon o finanční kontrole), ve znění pozdějších předpisů, zejména jej zabezpečit proti poškození, ztrátě nebo odcizení; vynakládané prostředky musí být přiměřené k cenám v místě a čase obvyklým;
- c) ve lhůtách uvedených v čl. 6 předkládat Poskytovateli průběžné zprávy a závěrečnou zprávu o plnění Projektu a respektovat pokyny Poskytovatele týkající se obsahu a struktury podávaných zpráv a termínů a lhůt pro jejich odevzdání;
- d) zamezit dvojímu financování uznaných nákladů Projektu a způsobilých výdajů vykazovaných ve stejném účetním období v dalších dotačních titulech Poskytovatele a zároveň je povinen zabránit v případě vícezdrojového financování nedovolenému křížovému financování;
- e) písemně informovat Poskytovatele o všech změnách, které nastaly v době účinnosti Smlouvy a týkají se údajů uvedených ve Smlouvě, právní osobnosti Příjemce nebo dalších účastníků Projektu, údajů požadovaných pro prokázání způsobilosti nebo které mohou mít vliv na řešení Projektu nebo jeho rozpočet, a to nejpozději do 7 kalendářních dnů ode dne, kdy tato skutečnost nastala nebo se o ní dozvěděl; výslovně se tato povinnost vztahuje také na prohlášení podle čl. 1 odst. 6 Smlouvy;
- f) v případě změny řešitele o tuto změnu Poskytovatele písemně požádat s nutností následného uzavření dodatku ke Smlouvě; novým řešitelem může být jmenována jen osoba plně odborně způsobilá, která se na řešení Projektu účastní v rozsahu potřebném k dosažení účelu Projektu a má o své účasti na Projektu s Příjemcem uzavřenou písemnou smlouvu; v případě změn ostatních členů řešitelského týmu, které neovlivní předmět, cíl a rozpočet Projektu, Příjemce informuje Poskytovatele prostřednictvím průběžné nebo závěrečné zprávy o plnění Projektu;
- g) v případě potřeby změn v položkovém členění prostředků podpory Projektu nebo v rozdělení prostředků podpory mezi účastníky Projektu o tyto změny požádat Poskytovatele s dostatečným předstihem;
- h) písemně a bezodkladně informovat Poskytovatele o podezření na nesrovnalosti zjištěné při řešení Projektu; nesrovnalostí se rozumí porušení ustanovení právních předpisů EU, právních předpisů ČR nebo ustanovení Smlouvy;
- i) řádně uchovávat originály všech rozhodnutí, smluv a dalších dokumentů týkajících se řešení Projektu v souladu s právními předpisy po dobu 10 let od data ukončení Projektu;

- j) zajišťovat kontakt Poskytovatele s řešitelem, čímž se rozumí např. předávání pokynů a dalších informací Poskytovatele řešiteli;
- k) umožnit kontrolu podle čl. 10 Smlouvy, sledování a hodnocení Projektu a účastnit se jednání, která byla svolána za tímto účelem;
- l) mít vnitřní předpis (metodiku) k vykazování režijních nákladů a vnitřní předpis pro stanovení výše osobních nákladů, včetně podmínek pro stanovení výše odměn, tyto vnitřní předpisy po celou dobu řešení Projektu dodržovat a Poskytovateli kdykoliv na vyžádání předložit jejich aktuální znění;
- m) vést internetovou stránku Projektu v anglickém znění a zveřejňovat na ní příležitosti pro využití výzkumných kapacit zajišťovaných Projektem uživateli v režimu otevřeného přístupu;
- n) uvádět v souvislosti s Projektem ve všech zveřejňovaných informacích identifikační kód Projektu podle čl. 1 odst. 1 Smlouvy a skutečnost, že na řešení Projektu byla poskytovatelem poskytnuta dotace z prostředků účelové podpory velkých výzkumných infrastruktur, přičemž v této souvislosti vždy uvádět i oficiální logo Poskytovatele v souladu s pravidly, která jsou zveřejněna na internetových stránkách Poskytovatele www.msmt.cz;

Článek 8 **Další účastníci Projektu**

- 1) Dalšími účastníky Projektu jsou:
 - a) Vysoká škola chemicko-technologická v Praze
IČO: 60461373
právní forma: veřejná vysoká škola
se sídlem: Technická 5, 166 28 Praha 6
 - b) Výzkumný ústav potravinářský Praha, v. v. i.
IČO: 00027022
právní forma: veřejná výzkumná instituce
se sídlem: Radiová 1285/7, 102 00 Praha 10
- 2) Dalším účastníkem může být pouze subjekt, který splňuje podmínku uvedenou v čl. 1. odst. 6 Smlouvy.
- 3) Další účastníci Projektu (viz § 2 odst. 2 písm. j) zákona č. 130/2002 Sb.) se mohou podílet na využití poskytnuté dotace, pouze pokud je jejich výzkumný přínos nezbytný k řešení Projektu v souladu s Přílohou I. Příjemce je povinen koordinovat činnost všech účastníků Projektu a uzavřít s nimi písemnou smlouvu o účasti na řešení Projektu, která obsahuje zejména rozdělení jednotlivých činností mezi účastníky, rozdělení dotace mezi Příjemce a další účastníky Projektu (včetně termínů a způsobů jejího poskytování a kontroly) a úpravu práv k výsledkům dosaženým účastí jednotlivých účastníků Projektu. Úprava sjednaná ve smlouvě o účasti na řešení Projektu musí Příjemci umožnit zveřejňovat úplné, pravdivé a včasné informace o Projektu a jeho výsledcích. Příjemce odpovídá za to, že jím uzavřené smlouvy o účasti na řešení Projektu budou obsahovat ustanovení opravňující Poskytovatele provádět u dalších účastníků Projektu kontrolu ve stejném rozsahu, v jakém je Poskytovatel oprávněn kontrolovat Příjemce.

- 4) Smlouva o účasti na řešení Projektu je mezi Příjemcem a dalším účastníkem sjednána do 60 dnů od podpisu Smlouvy a přistoupí-li další účastník v průběhu řešení Projektu, je sjednána do 60 dnů od uzavření dodatku Smlouvy, který přítomnost dalšího účastníka reflektuje. Příjemce předloží smlouvy o účasti na řešení projektu Poskytovateli na vyzvání.
- 5) Příjemce je povinen poskytnout část podpory připadající na další účastníky Projektu těmto účastníkům nejpozději vždy do 30 kalendářních dnů ode dne, kdy ji obdržel od Poskytovatele. Výše prostředků, které z dotace získávají další účastníci Projektu, a jejich rozdělení v jednotlivých letech je uvedeno v Příloze II. Smlouvy.

Článek 9 Dodavatelé

Dodavatelé, jejichž plnění je potřebné k řešení Projektu, musí být Příjemcem vybráni v souladu s režimem stanoveným v zákoně č. 134/2016 Sb., o zadávání veřejných zakázek, ve znění pozdějších předpisů. Cena jakékoliv dodávky nesmí přesáhnout cenu v místě a čase obvyklou se zohledněním charakteru dodávky.

Článek 10 Kontrola řešení Projektu

- 1) Poskytovatel je v souladu s platnými právními předpisy (především podle § 13 zákona č. 130/2002 Sb., podle zákona č. 255/2012 Sb., o kontrole (kontrolní řád), ve znění zákona č. 183/2017 Sb., a podle zákona č. 320/2001 Sb., o finanční kontrole,) oprávněn provádět u Příjemce kontrolu řešení Projektu, plnění cílů Projektu, personálního a finančního řízení Projektu, čerpání a využívání dotace, včetně zhodnocení účelnosti vynaložených výdajů, dosažených výsledků a jejich právní ochrany, v průběhu řešení Projektu a následně i po dobu až 10 let od ukončení řešení Projektu. Využívá k tomu předložených průběžných zpráv o realizaci Projektu a dalších informací, které si za tímto účelem od Příjemce vyžádá. Kontrola podle tohoto odstavce se provádí také vždy po ukončení řešení Projektu, a to na základě předložené závěrečné zprávy o realizaci Projektu.
- 2) Příjemce je povinen poskytnout osobám provádějícím kontrolu přístup na svá pracoviště a k osobám podílejícím se na řešení Projektu, stejně jako ke všem účetním a dalším dokumentům, datovým záznamům a zařízením, která byla za prostředky z dotace pořízena nebo která s Projektem souvisejí.
- 3) Poskytovatel je oprávněn pozastavit poskytování prostředků dotace, pokud mu nebyly Příjemcem předloženy doklady k prokázání uznaných nákladů Projektu, průběžná zpráva o realizaci Projektu nebo ostatní podklady ve lhůtách stanovených Smlouvou.
- 4) Příjemce je povinen informovat Poskytovatele o kontrolách, které u něj byly v souvislosti s poskytnutou podporou provedeny externími kontrolními orgány, včetně závěrů těchto kontrol, a to bezprostředně po jejich ukončení.

Článek 11

Zrušení Smlouvy, sankce za porušení Smlouvy

- 1) Smluvní strana je oprávněna podat písemný návrh na zrušení této Smlouvy podle § 167 zákona č. 500/2004 Sb., správní řád, ve znění pozdějších předpisů. Návrh na zrušení Smlouvy lze podat také v případě závažného porušení povinností souvisejících s poskytnutím dotace podle této Smlouvy stanovených právním předpisem či Smlouvou.
- 2) V případě nesplnění povinností Příjemce podle čl. 7 písm. c), e), f) h), i), j) k), l), m), n) nebo čl. 8 odst. 4 vzniká Poskytovateli nárok na smluvní pokutu ve výši 50 tisíc Kč. Jestliže v přiměřené lhůtě od oznámení o uplatnění nároku na smluvní pokutu dle předchozí věty Příjemci nedojde k nápravě, nejdříve však po marném uplynutí 15 dnů od tohoto oznámení, může být smluvní pokuta udělena opakovaně. Smluvní pokuta je splatná do 30 kalendářních dnů ode dne doručení výzvy Poskytovatele Příjemci k jejímu uhrazení.
- 3) Odpovědnost za plnění Smlouvy vůči Poskytovateli nese Příjemce. Proto v případech, kdy porušení smluvní povinnosti zavinil případný další účastník Projektu, povinnost úhrady smluvní pokuty podle tohoto článku nese Příjemce. Povinnost k náhradě takto Příjemci vzniklé škody je upravena ve Smlouvě o účasti na řešení Projektu.
- 4) Za podmínek uvedených v zákoně č. 218/2000 Sb., o rozpočtových pravidlech a o změně některých souvisejících zákonů (rozpočtová pravidla), je Poskytovatel oprávněn podporu (dotaci) nebo její část nevyplatit, nebo žádat vrácení prostředků, které na základě Smlouvy již byly Příjemci vyplaceny, či jejich části.

Článek 12

Práva k výsledkům Projektu

- 1) Všechna vlastnická a užívací práva a práva duševního vlastnictví k výsledkům Projektu, jejichž využívání je upraveno zvláštními právními předpisy, náleží Příjemci. Jsou-li v Projektu zapojeni kromě Příjemce další účastníci, jsou uvedená práva mezi nimi rozdělena v poměru vyplývajícím ze smlouvy o účasti na řešení Projektu podle článku 8 Smlouvy, resp. v poměru, v jakém se na dosažení výsledku podíleli.
- 2) Příjemce a další účastníci Projektu, kteří uplatňují práva k výsledkům Projektu, jsou povinni zajistit, aby výsledky, k nimž mají vlastnická práva a které mohou být využity, byly přiměřeně a účinně chráněny a využít je nebo umožnit jejich využití při respektování nezbytné ochrany vlastnických a uživatelských práv k výsledkům a mlčenlivosti podle zvláštních právních předpisů.
- 3) Výsledky, které nepodléhají ochraně podle zvláštních právních předpisů nebo nejsou předmětem obchodního tajemství, jiného tajemství nebo utajované informací podle zvláštního právního předpisu, je Příjemce povinen aktivně veřejně šířit.

Článek 13

Práva k majetku

Vlastníkem hmotného majetku, potřebného k řešení Projektu a pořízeného z poskytnuté dotace, je Příjemce či další účastník Projektu, který si uvedený majetek pořídil nebo ho při řešení Projektu vytvořil. Po dobu realizace Projektu Příjemce ani další účastníci nejsou oprávněni bez souhlasu Poskytovatele

s tímto majetkem nakládat ve prospěch třetí osoby, tj. například tento majetek zcizit, pronajmout, půjčit, zapůjčit či zastavit.

Článek 14 **Odpovědnost za škodu**

Poskytovatel nenese odpovědnost za jednání nebo naopak nečinnost Příjemce. Poskytovatel žádným způsobem neodpovídá za nedostatky výrobků nebo služeb, které spočívají v poznacích dosažených v rámci řešení Projektu.

Článek 15 **Spory smluvních stran**

Spory smluvních stran vznikající ze Smlouvy a v souvislosti s ní budou řešeny podle právních předpisů České republiky.

Článek 16 **Vyhodnocení výsledků Projektu**

Projekt je průběžně vyhodnocován Příjemcem na základě průběžných zpráv o řešení Projektu. Konečné vyhodnocení z hlediska vytýčených a dosažených cílů je předmětem závěrečné zprávy o řešení Projektu. Poskytovatel výsledky Projektu vyhodnocuje průběžně, přičemž průběžné zprávy a závěrečná zpráva o řešení Projektu jsou podkladem pro komplexní hodnocení velkých výzkumných infrastruktur, které Poskytovatel provádí prostřednictvím zahraničních hodnotitelů.

Článek 17 **Závěrečná ustanovení**

- 1) Smlouva nabývá platnosti dnem podpisu poslední ze smluvních stran a účinnosti dnem jejího zveřejnění v registru smluv podle zákona č. 340/2015 Sb., o zvláštních podmínkách účinnosti některých smluv, uveřejňování těchto smluv a o registru smluv (zákon o registru smluv), ve znění pozdějších předpisů. Účinnost Smlouvy končí ke 180. dni po ukončení Projektu.
- 2) Jakmile Smlouva nabude účinnosti, Poskytovatel bude považovat za způsobilé i ty náklady, které vznikly Příjemci, popřípadě dalším účastníkům Projektu, v době řešení Projektu podle článku 1 odst. 4 Smlouvy před datem účinnosti Smlouvy.
- 3) Změny Smlouvy, není-li ve Smlouvě výslovně uvedeno jinak, mohou být prováděny pouze dohodou smluvních stran formou písemných vzestupně číslovaných dodatků, podepsaných oprávněnými zástupci smluvních stran.
- 4) Smlouva je uzavírána v elektronické formě a podepisována digitálním podpisem osob oprávněných jednat jménem smluvních stran.

- 5) Poskytovatel zajistí uveřejnění Smlouvy a metadat Smlouvy v registru smluv včetně případných oprav uveřejnění. Nedodrží-li tento svůj závazek ve lhůtě 30 kalendářních dnů ode dne uzavření Smlouvy, je oprávněn zajistit uveřejnění Příjemce. Příjemce souhlasí s uveřejněním celého obsahu Smlouvy vyjma případných osobních údajů.
- 6) Smluvní strany souhlasně prohlašují, že si Smlouvu řádně přečetly, jejímu obsahu porozuměly, nejsou jim známy žádné důvody, pro které by Smlouva nemohla být řádně plněna nebo které by způsobovaly její neplatnost, a že Smlouva je projevem jejich vážné vůle, což stvrzují svými podpisy:

Za Poskytovatele:

Za Příjemce:

V Praze dne:

V Praze dne:

PhDr. Lukáš Levák
ředitel odboru výzkumu a vývoje

prof. Ing. Petr Sklenička, CSc.
rektor

Ministerstvo školství, mládeže a tělovýchovy

Česká zemědělská univerzita v Praze

**PŘÍLOHA I – POPIS PROJEKTU VELKÉ VÝZKUMNÉ INFRASTRUKTURY
METROFOOD-CZ**

Název:	Infrastruktura pro propagaci metrologie v potravinářství a výživě v České republice
Akronym:	METROFOOD-CZ
Vědní oblast:	Zdraví a potraviny
Příjemce:	Česká zemědělská univerzita v Praze
Statutární orgán:	prof. Ing. Petr Sklenička, CSc., rektor
Odpovědná osoba:	prof. Ing. Lenka Kouřimská, Ph.D.
Další účastníci:	Vysoká škola chemicko-technologická v Praze Výzkumný ústav potravinářský Praha, v. v. i.
Webové stránky:	www.metrofood.cz

1. ZAMĚŘENÍ A VÝZNAM VELKÉ VÝZKUMNÉ INFRASTRUKTURY

Popis a zaměření VI

METROFOOD-CZ je distribuovaná výzkumná infrastruktura (VI) pro podporu metrologie v potravinářství a výživě, kterou tvoří tři partneři – Česká zemědělská univerzita v Praze (ČZU, jako hlavní koordinátor), Vysoká škola chemicko-technologická v Praze (VŠCHT) a Výzkumný ústav potravinářský Praha, v. v. i. (VÚPP). Přestože se partneři infrastruktury nacházejí v různých oblastech, všichni sídlí v Praze, což jim umožňuje rychlou a flexibilní spolupráci a výrazně zjednodušuje případnou výměnu analytických vzorků. Infrastruktura METROFOOD-CZ vznikla v lednu 2017 jako národní uzel mezinárodní infrastruktury METROFOOD-RI. METROFOOD-CZ byl v roce 2018 byl zařazen mezi české velké výzkumné infrastruktury (LRI) na české cestovní mapě. Jako jediná VI v doméně Health & Food se zaměřuje na oblast potravin a pokrývá celý zemědělsko-potravinářský řetězec od pole až po vidličku. ČZU je silným partnerem a největší zemědělskou univerzitou v ČR zaměřenou na oblast prvovýroby potravinářských surovin, hodnocení jejich kvality a možnosti ovlivňování jakostních parametrů zemědělských produktů uplatňováním zásad správné zemědělské praxe. VÚPP je zkušeným partnerem s dlouholetou tradicí v oblasti technologie potravin a je jediným výzkumným ústavem v ČR zaměřeným na celý soubor potravinářských komodit. VŠCHT je špičková univerzita s dlouholetou tradicí zaměřená na potravinářské technologie. Svým vybavením a zkušenostmi patří k předním světovým institucím zaměřeným na chemii a analýzu potravin, zejména v oblasti bezpečnosti a autenticity potravin. METROFOOD-CZ je aktivním partnerem METROFOOD-RI, což je distribuovaná mezinárodní infrastruktura organizovaná podle modelu Hub & Nodes. Konsorcium METROFOOD-RI zahrnuje 48 partnerů z 18 evropských zemí (15 členských států a 5 přidružených zemí, viz www.metrofood.eu). Tato RI byla zapsána v roce 2018 na ESFRI Roadmap.

Klíčové znalosti, služby a technologie VI

METROFOOD-CZ využívá již existující (a průběžně modernizované) vybavení jednotlivých partnerů, která jsou navzájem propojena v integrovaný systém vysoce kvalitních zařízení nabízených uživatelské komunitě v rámci otevřeného přístupu. Technologie a technologické vybavení METROFOOD-CZ tvoří špičková analytická zařízení a zázemí pro zemědělsko-potravinářské technologie. Technologické zázemí

kateder tvořících VI na ČZU Praha (Katedra kvality a bezpečnosti potravin a Katedra mikrobiologie, výživy a dietetiky) zahrnuje analytická vybavení pro přípravu vzorků a hodnocení kvality zemědělských produktů. Jsou to například 500 MHz NMR Bruker AVANCE III a chromatografy s hmotnostními spektrometry s vysokým rozlišením: GC-QTOF Agilent 7200, LC-QTOF Bruker IMPACT II a MALDI-TOF Bruker AUTOFLEX. Extrakce a příprava vzorku jsou prováděny pomocí superkritické kapalinové extrakce (Applied Separation SPEED SFE HELIX), víceúčelovými odstředivými odparkami a preparativní HPLC (Agilent 1260 Infinity). Pro specifické účely lze použít pipetovací robot Tecan Freedom EVO a reader Bio-Tek CYTATION III. Všechny laboratoře jsou provozovány kvalifikovaným personálem a jsou součástí Mezifakultního centra pokročilé analýzy zemědělských produktů. V oblasti agrochemie má ČZU specializovanou Laboratoř environmentální chemie vybavenou HPLC, 1260 Infinity (Agilent Technologies Inc., USA) a ICP MS, 7700x (Agilent Technologies Inc., USA), zajišťující prvkovou analýzu v široké škále anorganických a organických matic. V oblasti výživy je ČZU vybavena laboratořemi pro stanovení makro- a mikronutrientů a komplexní hodnocení nutriční kvality potravin (analýzátor aminokyselin, aparatura Soxhtec, Kjeltec a FibreTec, nové HPLC s detektory RI, DAD a FLD, atd.). Účinek biologicky aktivních látek na lidské buňky je testován v laboratoři tkáňových kultur, která umožňuje testování cytotoxicity, testy adheze probiotik a testy na hojení ran. Kromě toho provozuje ČZU několik experimentálních polních a skleníkových zařízení pro polní pokusy, ochranu rostlin a šlechtitelství včetně ekologického a integrovaného zemědělství. Součástí experimentálních polních stanic je i certifikovaná ekologická polní plocha využívaná pro tradiční i opomíjené polní plodiny, zejména obiloviny, brambory nebo léčivé a aromatické rostliny, které lze využít jako zdroje referenčních materiálů pro další studie. Dále ČZU vybudovala a otevřela unikátní Výukové centrum pro zpracování zemědělských produktů na Fakultě agrobiologie, potravinových a přírodních zdrojů. Toto centrum spojí reálné výrobní technologické linky masného, mlékárenského, pekařského, pivovarnického a ovocnářského a zeleninového zpracování na jednom místě. ČZU má rozsáhlé kontakty s různými zainteresovanými subjekty, včetně inspekčních organizací, komerčních analytických laboratoří, pěstitelských svazů, výrobci prostředků na ochranu rostlin, a také s dalšími univerzitami zaměřenými na agrobiologii a potravinářství. Toto vše vytváří unikátní soubor zdrojů, který dokonale zapadá do sítě METROFOOD-CZ a domény Health & Food.

Výzkumný ústav potravinářský Praha, v. v. i. disponuje specializovanými laboratořemi vybavenými nejmodernějšími technologiemi, jako jsou např. vysokotlaký stroj CYX 6/0103 používaný pro zkoušky a experimenty v oblasti ošetření potravin vysokým tlakem. Laboratoř a poloprovozní bioreaktor o celkovém objemu 150 litrů slouží k mikrobiální aplikaci a bioprocům za aseptických podmínek. Dále je zde plně vybavená technologická hala s fermentační linkou, vakuovou odparkou, rozprašovací a fluidní sušárnou. Navíc je zde zařízení na sterilizaci potravin suchým teplem a vaření za vakua. Ústav dále disponuje plně vybavenou analytickou laboratoří, kde je kromě standardní HPLC i LC/MS. Dále je zde laboratoř pro zjišťování texturních a reologických vlastností potravin a akreditovaná zkušební laboratoř zaměřená především na stanovení alergenů v potravinách metodou ELISA.

Rozsah výzkumu Ústavu analýzy potravin a výživy VŠCHT Praha v oblasti chemické metrologie a zkušebnictví je zaměřen na analýzu potravin včetně nápojů a doplňků stravy; potravinářské a farmaceutické suroviny a produkty; krmiva; chemické přípravky; biologické materiály lidského, živočišného a rostlinného původu; environmentální a forenzní vzorky včetně návykových drog. Pokrývá také oblasti vývoje a validace analytických metod, odhadu nejistoty měření, kontroly kvality dat, zpracování dat a chemometrie, návaznosti měření (maticové referenční materiály a mezilaboratorní studie) a zavádění nových analytických technik. Akreditovaná Zkušební a metrologická laboratoř Ústavu analýzy potravin a výživy provádí zkoušky podle mezinárodní normy ISO/IEC 17025:2018. Kromě provádění akreditovaných testů zahrnují činnosti také (i) vývoj/aplikaci nových analytických metod; ii) vývoj/aplikaci necílových screeningových strategií, včetně metabolického profilování s následným chemometrickým zpracováním údajů zaměřených na ověřování pravosti potravin/krmiv/doplňků stravy; iii) zkoumání chemických reakcí v potravinách a jiných přírodních maticích; (iv) analýzu přírodních biologicky aktivních složek, látek znečišťujících životní prostředí, reziduí, zpracovatelských kontaminantů a přírodních toxických látek. Zvláštní pozornost je věnována

studii interakcí/rozkladu složek potravy, které mohou vést ke změnám nutriční hodnoty a/nebo sensorických vlastností. V posledních letech byl zahájen interdisciplinární výzkum zaměřený na hodnocení účinků biologicky aktivních látek jak prospěšných, tak toxických. V rámci biomonitoringových studií je také zkoumán vliv podmínek prostředí na expozici člověka. Na ústavu je k dispozici široká škála špičkových přístrojů včetně různých GC a LC systémů s hmotnostními detektory (TripleQuad, QTOF, QTRAP, QExactive Plus, Orbitrap, TOFMS) či přístroj DART (Ion Sence) připojený k ExactiveMS.

Význam a výjimečnost VI, služby pro uživatelskou komunitu

Výzkumný tým METROFOOD-CZ se podílel a je zapojen v mnoha mezinárodních projektech včetně 5., 6. a 7. rámcového programu, H2020, COST, HEU a mnoha dalších národně financovaných výzkumných aktivit zaměřených na zemědělství, technologii a kvalitu potravin a krmiv, autenticitu a bezpečnost potravin (GA ČR, NAZV, TA ČR). Tým také organizuje řadu uznávaných mezinárodních a národních konferencí, jako jsou RAFA, Chemical Reactions in Food, IMEKO FOODS, CzechFoodChem, Bezpečná výživa, Léčivé, aromatické a kořeninové rostliny, i mezinárodních workshopů a seminářů.

Celkové poslání METROFOOD-CZ reprezentujícího národní uzel METROFOOD-RI je v souladu s politikou ESFRI, Food 2030 a posláním udržitelného rozvoje Green Deal. Klade si za cíl propojit služby v oblasti metrologie v potravinářství, zemědělsko-potravinářské prvovýroby, kvality a bezpečnosti potravin, potravinářských technologií a lidské výživy, jakož i poskytnout data z těchto oborů přístupná výzkumníkům napříč vědeckými oblastmi. METROFOOD-CZ je unikátní a vědecky excelentní infrastruktura zaměřená na potraviny v České republice na rozdíl od jiných VI v oblasti Health & Food, které jsou orientovány převážně na biomedicínské vědy. Prostřednictvím METROFOOD-RI může naše národní infrastruktura snadno nabízet nadnárodní služby i propojení na zahraniční partnery v oblasti potravinářských věd a působit tak jako centrum znalostí a inovací v oblasti metrologie v potravinářství a výživě. METROFOOD-CZ svým zaměřením reflektuje výzkumné a inovační potřeby široké uživatelské komunity, do které patří výzkumní pracovníci, výrobní podniky v agro-potravinářském sektoru, farmáři a zemědělské podniky, dozorové orgány, zástupci Ministerstva zemědělství ČR, Ministerstva zdravotnictví ČR a Potravinářské komory ČR, profesní svazy, výživový specialisté, studenti a široká veřejnost. METROFOOD-CZ nabízí své kapacity pro vývoj postupů a technologií v zemědělství a potravinářství, v oblasti rutinní i špičkové analýzy potravin, krmiv a biologických maticí. Nedílnou součástí služeb VI je vzdělávání jak studentů vysokých škol, tak i široké veřejnosti, poskytování odborného poradenství a otevřeného přístupu do vytvořených databází o složení potravin.

2. MANAGEMENT VELKÉ VÝZKUMNÉ INFRASTRUKTURY

Pozice VI ve vztahu k hostitelské instituci

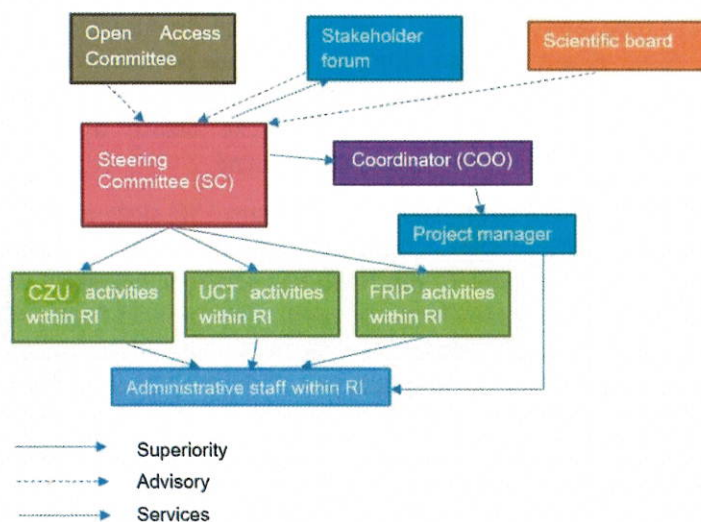
METROFOOD-CZ je velká výzkumná infrastruktura, jejíž hostitelskou institucí je Česká zemědělská univerzita (ČZU). Útvary zodpovědné za VI v rámci univerzity jsou Katedra kvality a bezpečnosti potravin, Katedra mikrobiologie, výživy a dietetiky a Katedra agroenvironmentální chemie a výživy rostlin Fakulty agrobiologie, potravinových a přírodních zdrojů. Kromě nich jsou v odborné speciální činnosti využity i jiné katedry zabývající se produkcí primárních rostlinných a živočišných surovin. Hostitelská instituce se specializuje na oblasti primární zemědělské produkce potravin, zpracování a technologie potravin, kvality, bezpečnosti a autenticity potravin, metrologie, analýzy a výživy. Hostitelská instituce podporuje nový interdisciplinární výzkum, který propojuje všechny zemědělské a potravinářské obory, čímž pokrývá všechny oblasti včetně spotřebitelů.

Další dvě partnerské instituce jsou Vysoká škola chemicko-technologická v Praze, konkrétně Ústav analýzy potravin a výživy, a Výzkumný ústav potravinářský Praha v. v. i. Všechny tři organizace představují nejlepší praxi v oblasti potravinářství a metrologii potravinářských a zemědělských produktů v České republice. Dřívější dlouhodobá spolupráce mezi institucemi se dále prohloubila a posílila založením VI. Všechny instituce jsou v řídicí struktuře zastoupeny rovnoměrně dvěma členy

Řídícího výboru, který se schází čtvrtletně osobně, anebo v případě výjimečných okolností (COVID-19) on-line.

Organizační struktura a management VVI

Organizační struktura infrastruktury METROFOOD-CZ je zřízena tak, aby zajišťovala vhodný systém pro rozhodování, management, monitoring a intervence, a to jak z vědeckého, tak i administrativního hlediska, a rovněž spolupráci, interakce a vazby s dalšími národními, evropskými a mezinárodními partnery, asociacemi a organizacemi. Organizační struktura je definována s ohledem na evropskou výzkumnou infrastrukturu METROFOOD-RI, v níž METROFOOD-CZ reprezentuje národní uzel pro Českou republiku.



Obr. 1 – Organizační schéma představující koordinaci VVI METROFOOD-CZ

Jak je z Obr. 1 patrné, hlavní řídicí a kontrolní panel je Řídící výbor (Steering Committee, SC) složený ze dvou zástupců každého partnera, jemuž předsedá koordinátor (Coordinator, COO). Koordinátor jmenuje projektového manažera. Řídící výbor zajistí včasnou přípravu výstupů a plnění klíčových indikátorů (Key Performance Indicators, KPIs) za účelem splnění cílů a úkolů infrastruktury, včasnou identifikaci možných technických a organizačních problémů a jejich řešení. SC působí v infrastruktuře jako důležitý demokratický rozhodující orgán. Rozhodnutí se týkají vědeckých a technických změn, které je nutno uskutečnit v cílech a celkovém pracovním plánu, řízení projektu, řešení administrativních nebo organizačních záležitostí a konfliktů. Každý člen SC má jeden hlas a v případě nerozhodnosti rozhodne COO.

Management METROFOOD-CZ

Koordinátorka (COO) jmenována hostitelskou institucí (ČZU) - prof. Ing. Lenka Kouřimská, Ph.D.

Tým řízení projektu – hlavní projektový manager (PM) jmenovaný hostitelskou institucí (Lukáš Pacek) je řízen COO a úzce spolupracuje s projektovými manažery partnerských institucí (VŠCHT – Martina Vlčková, VÚPP – Zuzana Šmídová).

Vědečtí pracovníci – odborníci z oblasti zemědělství, technologie a zpracování potravin, chemie a analýzy potravin a výživy.

Techničtí zaměstnanci – pracovníci z řad zkušených techniků a Ph.D. studentů, zahrnují agronomy, laboratorní pracovníky, specialisty na přípravu vzorků, instrumentální analýzu apod.

Výbor pro otevřený přístup výzkumné infrastruktury METROFOOD-CZ (Open Access Committee) je tvořen zkušenými vědeckými pracovníky, jednou osobou za každého člena VI (Matěj Božik, Monika Tomaniová, Radko Pechar) a dvěma externími zástupci vědecké komunity (Karel Šmejkal, Masarykova univerzita; Jaroslava Ovesná, Výzkumný ústav rostlinné výroby). Výbor rozhoduje nezávisle na SC a jeho úloha spočívá v expertním hodnocení žádostí a jejich způsobilosti pro výzkum s otevřeným přístupem.

Vnitřní mechanismy zajišťování kvality a hodnocení

V rámci METROFOOD-CZ existují dva poradní orgány garantující vědeckou excelenci činností VI:

a) Vědecká rada (Scientific Board – SB) složena ze 7 vynikajících českých a zahraničních vědců, kteří zastupují různé oblasti hlavních zájmů VI. Poskytuje poradenství o vědeckých aspektech METROFOOD-CZ a každoročně podává zprávu SC. Bude udržovat nezávislost na činnosti konsorcia. Členové SB zastupují znalosti a zkušenosti z akademické oblasti a výzkumných, vývojových a kontrolních orgánů. Setkání se konají pravidelně jednou ročně.

b) Fórum zúčastněných stran (Stakeholder Forum – SF) složeno ze zástupců různých typů zainteresovaných subjektů METROFOOD-CZ, zajišťuje tak zastoupení účastníků různých kategorií zúčastněných stran (např. sdružení výrobců, spotřebitelská sdružení, inspekční orgány, technologické platformy, výzkumné ústavy, státní orgány instituce apod.) v kooperaci s Potravinářskou komorou ČR. Prostřednictvím svých kontaktů napříč různými skupinami stakeholderů umožňuje PK ČR cílenější komunikaci se stakeholdery a urychluje postupy pro provádění projektových aktivit.

3. SPOLUPRÁCE VELKÉ VÝZKUMNÉ INFRASTRUKTURY

Spolupráce, networking a vytváření klastrů v rámci velkých výzkumných infrastruktur (VVI) v České republice

Velké výzkumné infrastruktury České republiky, které se věnují biologickým a lékařským vědám, se zaměřují jak na oblast biomedicíny, tak na oblast potravinářství a výživy. To zahrnuje široký rozsah vědeckých oborů, od základního biologického výzkumu až po translační a klinický výzkum, který podporuje vznik nových biotechnologických specializací. Oblast potravin a výživy pak pokrývá celou škálu problémů zemědělsko-potravinářského sektoru, od zemědělské výroby potravinářských surovin přes jejich technologické zpracování až po analýzu potravin zaměřenou na bezpečnost potravin, autenticitu, nutriční hodnotu, technologickou a senzorickou kvalitu. V těchto směrech je tato oblast dále propojena s velkými výzkumnými infrastrukturami působícími ve směrech environmentálních, sociálních a humanitních věd, které hodnotí vliv dalších faktorů na lidské zdraví, jako je např. vliv životního prostředí a jeho změn a vliv socioekonomických parametrů.

METROFOOD-CZ je unikátní výzkumná infrastruktura pro potraviny a výživu, která se jako jediná zaměřuje na toto téma v České republice. Jejím hlavním cílem je provozovat a podporovat nový mezioborový výzkum zahrnující oblast primární zemědělské výroby, zpracování potravin a potravinářských technologií, dále oblasti kvality, autenticity, bezpečnosti a sledovatelnosti potravin, přírodních materiálů, výrobků a doplňků stravy. METROFOOD-CZ umožňuje nejen použití nejmodernějších přístrojů pro analýzu zemědělských produktů a potravin, ale k dispozici má také experimentální pole a stáje, novou potravinářskou halu, které může využít pro výzkum, vývoj nových potravinářských produktů a testování inovativních technologií, ale také spojuje špičkové odborníky v zemědělsko-potravinářském sektoru a metrologii. METROFOOD-CZ se také zaměřuje na vývoj a validaci analytických metod pro hodnocení kvality, bezpečnosti a autenticity potravin, krmiv a přírodních materiálů a přípravu nových referenčních materiálů pro zajištění kvality v oblasti analýzy potravin a přírodních produktů.

METROFOOD-CZ je výzkumná infrastruktura, zapsaná na Cestovní mapu velkých výzkumných infrastruktur ČR v roce 2018. V současné době je ve fázi mapování příležitosti pro spolupráci, networking a vytváření klastrů na národní úrovni v rámci VVI v ČR, ale také s jinými VI fungujícími v ČR v jiných vědeckých oblastech. Mimo METROFOOD-CZ funguje ve stejné doméně devět jiných VI (BBMRI.cz, CCP, CIISB, CZECRIN, Czech-Bioluming, CZ-OPENSREEN, EATRIS-CZ, ELIXIR CZ, NCMG), které pokrývají široký rozsah vědeckých disciplín, od biologických věd, přístup k/sdílení biologických údajů nebo biobank až po lékařský výzkum. Jeden z partnerů METROFOOD-CZ, VŠCHT Praha je zapojen do 3 stávajících výzkumných infrastruktur (CZ-OPENSREEN, EATRIS-CZ, ELIXIR CZ). V případě komplementarity ve výzkumu, témat nebo možnosti pro sdílení dat s těmito výzkumnými infrastrukturami, bude uvažována možnost spolupráce, sdílení dat, zkušeností a znalostí.

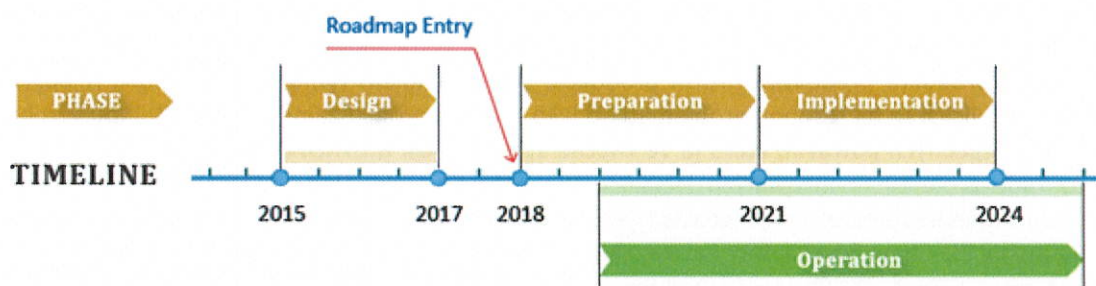
Kromě oblasti zdraví a potravin mohou být také uvažovány pro další spolupráci výzkumné infrastruktury v oblasti environmentálních věd. V ČR nyní působí 5 takovýchto výzkumných infrastruktur (ACTRIS-CZ, CENAKVA, CzeCOS, NanoEnviCz, RECETOX RI). Navázána by mohla být spolupráce např. v oblasti monitoringu složek životního prostředí, biomonitoringu, sdílení přístupu k analytickým, chemickým, biologickým a toxikologickým databázím apod.

Doposud partneři METROFOOD-CZ již navázali spolupráci s organizacemi integrovanými do těchto výzkumných infrastruktur: RECETOX RI, CZ-OPENSREEN, e-INFRA CZ.

VI a pozice na ESFRI Roadmap

Infrastruktura METROFOOD-CZ vznikla v lednu 2017 jako český národní uzel Evropské výzkumné infrastruktury METROFOOD-RI (Infrastruktura pro podporu metrologie v potravinářství a výživě, www.metrofood.eu), která usiluje o získání statutu ERIC (*European Research Infrastructure Consortium*). Po přípravné fázi v letech 2017 a 2018 byl METROFOOD-CZ uveden v roce 2018 na Cestovní mapu velkých výzkumných infrastruktur ČR.

METROFOOD-RI byl uveden jako nově vznikající projekt na ESFRI Roadmap 2016 (doména Health & Food) a v roce 2017 byla dokončena jeho raná fáze hrazená z prostředků EU v rámci projektu PRO-METROFOOD „Progressing towards the construction of METROFOOD-RI“ (H2020 INFRADEV-02-2016, GA n. 73956). Na ESFRI Roadmap pak byl uveden v roce 2018. Od prosince 2019 METROFOOD-RI zahájil tzv. „Přípravnou fázi“ podpořenou projektem H2020 INFRADEV-02-2019 CSA METROFOOD-PP (GA n. 871083) s cílem připravit projekt METROFOOD-RI ESFRI po stránce právní, finanční a technické a vytvořit a po fázi implementace připravit infrastrukturu na její provoz. Hlavními cíli přípravné fáze je dosažení pevných modelů správního a finančního řízení a vytvoření všech právně závazných dohod nezbytných k vytvoření statusu ERIC. Zahájení implementační fáze začalo v roce 2021 a plný provoz je plánován na rok 2024.



Obr. 2 – Časová osa jednotlivých přípravných fází METROFOOD-RI k zajištění plné operability

METROFOOD-RI je distribuovaná výzkumná infrastruktura globálního zájmu, organizovaná v rámci modelu Hub & Nodes, díky níž bude možné provádět různé činnosti podporující shromažďování a spolehlivost měření, jakož i základní a špičkový výzkum v oblasti potravin a výživy. Konsorcium zahrnuje 48 organizací z 18 evropských zemí (15 členských států a 5 přidružených zemí). Itálie je

koordinující zemí. Některé národní uzly – typicky u zemí s více partnery – jsou organizované v síti výzkumných center.

METROFOOD-CZ přispívá do METROFOOD-RI odbornými znalostmi a službami v oblasti metrologie v potravinářství, zemědělsko-potravinářské primární výroby, kvality a bezpečnosti potravin, technologie potravin a lidské výživy. Další podrobnosti o vědecké a technologické působnosti partnerů METROFOOD-CZ viz kap. 1. Dále partneři METROFOOD-CZ působí jako vedoucí 3 pracovních balíčků (WPs) a jsou členy řídicího výboru METROFOOD-RI.

Další formy spolupráce výzkumných infrastruktur, vytváření sítí a klastrů

METROFOOD-CZ je národní uzel výzkumné infrastruktury METROFOOD-RI, uvedené na ESFRI Roadmap jako „ESFRI Project“. Je plánováno, že METROFOOD-RI získá v roce 2023 statut ERIC. METROFOOD-CZ nemá členství v jiných mezinárodních právních subjektech. METROFOOD-CZ však tyto příležitosti mapuje a plánuje angažmá v příštích letech.

Další vazby VVI na komplementární mezinárodní iniciativy v oblasti R&D

Uživateli METROFOOD-CZ jsou veřejné a soukromé výzkumné laboratoře, a výzkumné skupiny působící v různých oborech (např. metrologie v potravinářském průmyslu, chemie a analýza potravin, složení potravin, výživa, kvalita a bezpečnost potravin apod.), dále potravinářské společnosti, spotřebitelé, orgány veřejné správy a dozorní úřady. Kromě toho také METROFOOD-CZ nabízí služby v oblasti vzdělávání odborníků i veřejnosti, možnosti přístupu do databází složení potravin a analytických metod a kontakty na mezinárodní experty z oblasti kvality potravin, bezpečnosti, autenticity a výživy.

Prostřednictvím METROFOOD-RI je METROFOOD-CZ propojen s řadou dalších evropských infrastruktur, a dalšími iniciativami, sdruženími a organizacemi (viz kap. 1).

METROFOOD-CZ již navázal nebo plánuje navázat spolupráci s českými kontrolními orgány a dalšími institucemi, jako jsou Státní zemědělská a potravinářská inspekce, Státní veterinární správa, Celní laboratoře, Český metrologický institut, výzkumné organizace zaměřené na různá zemědělská a potravinářská odvětví a firmy zaměřené na výzkum a vývoj. Jednou z podpůrných organizací je i Ministerstvo zemědělství ČR.

Partneři METROFOOD-CZ se rovněž podílejí na řadě projektů financovaných z Rámcových programů EU a do budoucna budou i nadále usilovat o zapojení. Fakulta agrobiologie, potravinových a přírodních zdrojů ČZU Praha jako jediná uspěla v prestižní výzvě ERA Chairs evropského programu H2020 v České republice. V rámci řešení nového projektu na fakultě vzniklo mezioborové Centrum excelence pokročilých potravinářských technologií se zaměřením na kvalitní, bezpečnou a udržitelnou produkci potravin, zejména regionálních. Projekt „Advanced Technologies for High Quality, Safe and Sustainable Regional Food Production“ (DRIFT FOOD) si během šesti let klade za cíl vybudovat vynikající mezinárodní tým, který vytvoří výzkumnou platformu pro vývoj inovativních procesů zpracování zemědělských produktů především místní produkce. Dalším úkolem týmu bude výchova mladých vědců specializujících se na řešenou problematiku. Jako celek se projekt zaměří na udržitelnou výrobu kvalitních a bezpečných potravin, která je ve značné synergii s cíli METROFOOD-CZ. VŠCHT Praha se podílí na řadě projektů financovaných H2020 a HE; některé z aktuálně probíhajících či nedávno ukončených projektů souvisejících s tématem METROFOOD-CZ jsou Delivering an Effective, Resilient and Sustainable EU-China Food Safety Partnership (EU-China-Safe), Smartphone analysers for on-site testing of food quality and safety (FoodSmartphone), European Human Biomonitoring Initiative (HBM4EU), Multi-stakeholder platform for food safety in Europe (FOODSAFETY4EU). Od roku 2018 Fakulta potravinářské a biochemické technologie VŠCHT Praha koordinuje na národní úrovni EIT Food Hub, jehož cílem je spojit tři strany „znalostního trojúhelníku“ zvýšením spolupráce a integrace mezi vysokým školstvím, průmyslem a výzkumem. EIT Food Hub funguje jako „interakční bod“ mezi EIT Food a místními účastníky, který pomáhá šířit znalosti a know-how komunity EIT a podporuje aktivity související s inovacemi v zemědělsko-potravinářském sektoru v České republice.

4. OTEVŘENÝ PŘÍSTUP A UŽIVATELÉ VELKÉ VÝZKUMNÉ INFRASTRUKTURY

Politika otevřeného přístupu v souladu s „Evropskou chartou pro přístup k výzkumným infrastrukturám“ (EK – DGRI, 2016) je pro udržitelnost RI zásadní. METROFOOD-CZ nabízí několik uživatelských režimů v závislosti na využívaných službách. Možnými režimy přístupu jsou:

- fyzický přístup do konkrétních jednotek – laboratoří, technologických celků atd.
- vzdálené ovládání zařízení, virtuální vzdálený režim a přístup k datům
- analýza vzorků na zakázku
- virtuální přístup k databázím a softwarovým službám

METROFOOD-CZ jako distribuovaná VI zahrnuje různá špičková zařízení. Pro jednotlivé režimy přístupu jsou zavedena specifická pravidla dle konkrétní jednotky (laboratoře, přístroje, technologické celky apod). Uživatelé mohou přistupovat ke službám VI jako jednotlivci (zejména studenti, stážisté) nebo skupiny (výzkumné organizace, malé a střední podniky atd...) v závislosti na požadavcích projektu a financování. Přístup může být založen na vědecké excelenci (zdarma) nebo komerční, viz níže. Mezinárodní přístup bude poskytován na stejném základě jako národním uživatelům. Mezi různými skupinami uživatelů bude uplatňována politika rovného přístupu, tak aby nabízené kapacity byly využívány, pokud možno rovnoměrně uživateli ze všech skupin. Přístup k infrastruktuře bude veden kontinuálně přes centrální vstupní bod – online portál pro podávání jednotlivých projektových návrhů na spolupráci (<https://metrofood.cz/cs/services/>). Potenciální uživatelé podají stručný návrh, kde je popsána základní myšlenka projektu, požadavky na využití kapacit infrastruktury, finanční náročnost a možnosti spolufinancování, očekávaná excellence výsledků, požadavky na právní ochranu získaných dat a výsledků. Projektové návrhy budou hodnoceny Komisí pro otevřený přístup na základě jejich kvality, excellence a využitelnosti výsledků v souladu s cíli METROFOOD-CZ. Komise pro otevřený přístup je složena ze čtyř expertů, po jednom zástupci každého z partnerů a externího zástupce soukromé a výzkumné sféry. Pro každý návrh projektu je zvolen oponent z komise pro otevřený přístup. Uživatelé, jejichž návrh projektu splní požadavky, jsou vyzváni k upřesnění podmínek spolupráce. V průběhu vyjednávání jsou zvoleni projektoví manažeři, po jednom z každé instituce účastnící se projektu. Jejich úlohou je upravit a dodržovat strategii projektu tak, aby odpovídala cílům METROFOOD-CZ. Tato strategie může zahrnovat jednu nebo více hlavních oblastí, které lze v rámci METROFOOD-CZ zhruba rozlišit:

- i. měření vybraných parametrů v zemědělských a potravinářských produktech
- ii. vývoj/ověření nových technologických postupů pro zpracování a výrobu potravin
- iii. hodnocení autenticity a dohledatelnosti potravin a surovin pro jejich výrobu
- iv. vývoj a/nebo validace analytických metod
- v. vývoj a příprava nových referenčních materiálů
- vi. vzdělávání a odborná příprava v oblasti zemědělské a potravinářské metrologie

Kromě otevřeného přístupu jsou přijímány i komerční projekty, které nesplňují nároky pro otevřený přístup. Pro tyto typy projektů jsou použity reálné ceny částí infrastruktury využívaných v projektu. Pro stanovení rozpočtu takového projektu jsou používány jednotkové (denní) ceny určené pro každou z jednotek využitých pro projekt, násobené počtem dní. Do výše rozpočtu lze zohlednit rozdělení výsledků projektu mezi jednotlivými partnery a infrastrukturou. Uživatelům (např. malým a středním podnikům) je nabízena podpora pro přenos znalostí a technologií při zavádění vědeckých poznatků do praxe.

Důležitou součástí každého projektu je nastavení práv k výsledkům s právní ochranou. Základní pravidla jsou:

- Výsledky patří té straně, která je vytvořila; pokud byly vytvořeny společně více stranami, má každá strana nárok na jejich nekomerční využití.

- Každá ze stran má také nárok na jejich využití v rámci dalšího nekomerčního výzkumu; žádná ze stran nemůže výsledky využít pro komerční účely bez předchozího souhlasu zbývajících stran.
- Pokud možno, výsledky budou publikovány ve zdrojích s otevřeným přístupem.
- Každá ze stran může zveřejnit výsledky v nevědeckých médiích, pokud zveřejněním nedojde k poškození práv duševního vlastnictví nebo obchodního postavení některého z partnerů.

Zacházení s daty získanými v rámci infrastruktury se bude řídit Data management plánem (DMP). Ten zahrnuje pravidla pro zálohování a archivaci různých typů dat/metadat, dále pravidla pro jejich formát a kvalitu, a pravidla přístupu a sdílení k těmto datům. DMP METROFOOD-CZ je úzce navázán na DMP evropské infrastruktury METROFOOD-RI, který se řídí dokumenty „Guidelines on FAIR Data Management in Horizon 2020“ a „Guidelines to the Rules on Open Access to Scientific Publications and Open Access to Research Data in Horizon 2020“. Pro tento účel je zřízeno centrální otevřené úložiště dat na <https://zenodo.org/communities/metrofood-cz/?page=1&size=20>.

Systém zpětné vazby od uživatelů je nastaven tak, jak je zaveden v rámci každého životního cyklu projektu. Hlavním nástrojem je online dotazník, v němž mají uživatelé hodnotit spolupráci s METROFOOD-CZ z hlediska hodnocení projektových návrhů, komunikace v různých fázích projektu, realizace projektu, předávání výsledků a celkové spokojenosti. Hodnocena je také kvalita a rychlost služeb. Uživatelé mohou navíc navrhnout zlepšení některé z nabízených služeb a také navrhnout další služby, které v současné době chybí. Na základě výsledků rozhodnou řídicí orgány o opatřeních, která povedou ke zlepšení služeb METROFOOD-CZ.

5. SOCIOEKONOMICKÉ DOPADY VELKÉ VÝZKUMNÉ INFRASTRUKTURY

Celkový aplikační potenciál výsledků

Šíření znalostí prostřednictvím formální i neformální sociální interakce poskytuje soukromému sektoru příležitost objevit nové možnosti využití intelektuálního a technického kapitálu dostupného ve VI k pronikání na trh ve formě inovativního produktu, procesu nebo služby. Vliv VI na vědeckou činnost může vést k hromadění nových poznatků a metodologií a tím k posouvání hranic vědy. V širším slova smyslu to znamená otevřít přístup k výsledkům publikovaným v relevantních vědeckých časopisech nebo databázích dalším zainteresovaným stranám, a tak zveřejňovat poznatky a technická data, která mohou být základem pro konkrétní vynálezy nebo inovativní produkty a služby, které společnost přijímá a šíří. Otevřený přístup vede k pravidelnějšímu přílivu výzkumných pracovníků, což podporuje užší zapojení místních týmů do mezinárodních vědeckých sítí. Koncovým uživatelům, všem zúčastněným stranám a občanům mohou být nabízeny vysoce kvalitní potravinářské produkty a služby a vysoce hodnotné, veřejně uložené datové soubory v celém METROFOOD-CZ a umožní jejich bezplatné využívání. Data jsou uložena v příslušných databázích a budou k dispozici koncovým uživatelům. METROFOOD-CZ podpoří nasazení otevřených datových prostorů v odvětvích, jako je zemědělská a potravinářská výroba a zdraví a životní prostředí.

Mezi další socioekonomické výzvy patří zajištění dostatku potravin a zemědělských surovin při jejich udržitelné produkci, otázka kvality a bezpečnosti potravin a s tím související problematika výživy obyvatelstva. METROFOOD-CZ představuje velmi důležitou příležitost pro rozvoj zemědělsko-potravinářského sektoru a pro posílení role ČR na evropské i mezinárodní úrovni. METROFOOD-CZ sdružuje hlavní výzkumné instituce v oblasti zemědělsko-potravinářské produkce a kvality zemědělských produktů (ČZU), potravinářské technologie (VÚPP) a potravinářské chemie, bezpečnosti a analýzy potravin a výživy (VŠCHT). Tato infrastruktura bude fungovat v úzké spolupráci se Státní zemědělskou a potravinářskou inspekcí, Státním veterinárním ústavem, Ústředním kontrolním a zkušebním ústavem zemědělským, národními referenčními laboratořemi. VI je úzce spjata s dalšími českými institucemi (např. Česká společnost chemická, Výzkumný ústav mlékárenský, Česká společnost pro výživu, Česká technologická platforma pro potraviny apod.).

METROFOOD-CZ je rovněž v úzké spolupráci s agro-potravinářskými podniky, Potravinářskou komorou ČR, dozorovými orgány, výzkumnými ústavy a vysokými školami. Zástupci privátní i výzkumné sféry jsou členy vědecké rady, která dohlíží na činnost infrastruktury. Konkrétními socioekonomickými přínosy této spolupráce, které mají vliv na růst konkurenceschopnosti českých výrobků s vysokou přidanou hodnotou, jsou například analýzy nově šlechtěných odrůd, odhalování falšování, testování nových technologických postupů výroby potravin, vývoj a validace analytických metod, poskytování dat o složení potravin, zapojení podniků do vědeckých projektů.

Hlavní socio-ekonomické přínosy infrastruktury METROFOOD-CZ:

- Efektivnější metrologie potravin
- Efektivnější informovanost lidí o výživě a souvisejících otázkách
- Bezpečné a kvalitní potraviny pro spotřebitele
- Nižší počet stažení potravin z trhu
- Zvýšená udržitelnost zemědělsko-potravinářských systémů
- Snížení/valorizace vedlejších produktů a odpadů s podporou oběhového hospodářství a řešení průmyslové symbiózy
- Celkové zlepšení zdraví spotřebitelů

Socio-ekonomické přínosy jako příspěvek k makro-/regionálnímu rozvoji

Dalším cílem výzkumné infrastruktury METROFOOD-CZ je posouzení sociálně-ekonomických přínosů a dopadů pro celou společnost. Data a výsledky výzkumu a vývoje jsou základním zdrojem pro hospodářský růst, konkurenceschopnost, inovace, vytváření pracovních míst a společenský pokrok obecně. Sledování a hodnocení sociálně-ekonomických dopadů jsou úzce propojeny.

Důležitá je i regionální dimenze infrastruktury METROFOOD-CZ, protože zainteresované strany jsou umístěny v různých regionech České republiky a socioekonomické změny by mohly mít v některých regionech neúměrný dopad. Infrastruktura METROFOOD-CZ může pozitivně přispět ke snížení rozdílů v kvalitě a bezpečnosti potravin mezi regiony, zlepšit mapování excelence a podílet se na rovném zavádění nových technologií na trh.

Příspěvek k velkým společenským výzvám

Zapojení do rámcového programu pro výzkum a inovace, který odráží priority národní a evropské politiky, řeší hlavní problémy sdílené občany v Evropě i mimo ni. V souladu s dokumentem Green Deal bude úsilí infrastruktury zaměřeno na snižování chemických pesticidů v zemědělství, snižování používání hnojiv, na podporu ekologického zemědělství, snižování používání antibiotik a dalších antimikrobiálních látek v chovu zvířat a akvakultuře a snížení ztrát živin. Infrastruktura METROFOOD-CZ se ztotožňuje s projektem 2030 Climate Target, který úzce souvisí s následujícími cíli udržitelného rozvoje WHO: nulový hlad (cíl 2) a odpovědná spotřeba a výroba (cíl 12).

Data a výsledky výzkumu a vývoje získané v rámci výzkumné infrastruktury METROFOOD-CZ mohou přispět ke snížení nákladů na veřejné služby, vytvořit čistší dopravní systémy, a tím čistší životní prostředí a zlepšit zdraví občanů.

Výzkumná infrastruktura METROFOOD-CZ je rovněž zaměřena na ochranu a obnovu ekosystémů a zastavení úbytku biodiverzity v důsledku klimatických změn i nadužívání přírodních zdrojů a znečišťování životního prostředí.

6. KOMUNIKAČNÍ STRATEGIE A PROPAGACE VELKÉ VÝZKUMNÉ INFRASTRUKTURY

Komunikační strategie, strategie vztahů s veřejností a marketingová strategie

Různorodost cílových skupin vyžaduje, aby METROFOOD-CZ využíval několik platform, aby mohl efektivně informovat, šířit, komunikovat a zapojovat své čtené uživatele. K oslovení tohoto širokého publika využívá METROFOOD-CZ mix tradičních a on-line komunikačních nástrojů. On-line nástroje

zahrnují webovou stránku projektu, kanály sociálních médií, odborné konference, naopak tradiční pokrývají výstavy a jiné akce, prezentace, formou letáků či plakátových sdělení, rozhovory pro tisk a vystoupení v televizi a rádiu. Některé z těchto nástrojů jsou vhodné pro sdílení informací, jiné mohou vyzvat návštěvníka k zapojení do diskuse apod. Pro různé cílové skupiny budou použity různé metody a komunikační kanály, podle jejich potřeb. Webové stránky projektu a platformy sociálních médií jsou nejpoužívanějšími platformami, takže následující popisy shrnují hlavní závěry a poskytují další podrobnosti.

Webové stránky projektu (<http://metrofood.cz/>) jsou jedním z hlavních komunikačních a diseminačních nástrojů, protože mohou oslovit široké spektrum zainteresovaných stran, které zde mají snadný přístup ke všem informacím, které je zajímají. Obsahují většinu důležitých informací o projektu a jsou a budou pravidelně aktualizovány. Byly vyvinuty s uživatelsky přívětivým designem, aby návštěvník mohl získat okamžitý přehled.

Jedním z nejběžnějších nástrojů používaných k zapojení širokého publika je používání sítí sociálních médií. Příspěvky budou sdíleny za účelem rychlého zveřejnění zpráv a obsah bude průběžně doplňován/aktualizován. METROFOOD-CZ využívá různé kanály sociálních médií ke zvýšení své viditelnosti, rychlejšímu sdílení znalostí, propagaci výsledků a interakci s externími zainteresovanými stranami.

Twitter (https://twitter.com/metrofood_cz) slouží k nasměrování pozornosti publika na centrální informace o projektu (obvykle pomocí odkazu na externí relevantní informace, např. na web METROFOOD-CZ); nebo má za cíl upoutat pozornost veřejnosti na konkrétní události. Proto bude Twitter intenzivně využíván v kombinaci s tiskovými zprávami a aktualizacemi webu. Přestože oprávnění zadávat tweety na účtu METROFOOD-CZ budou mít pouze členové komunikačního a diseminačního týmu, všichni členové konsorcia jsou odpovědní za vytváření a zasílání obsahu, který má být zveřejněn.

LinkedIn bude většinou využíván k oslovování zainteresovaných stran, i když do některých sdělení lze zahrnout i jiné cílové skupiny. LinkedIn bude velmi důležitý pro otevření obchodních příležitostí pro výsledky projektu.

YouTube s více než 1 miliardou uživatelů je platforma s širokým dosahem, kam METROFOOD-CZ může nahrávat a sdílet svá vlastní videa. YouTube kanál METROFOOD-CZ bude založen.

Facebook je nejoblíbenější sociální sítí, kterou bude METROFOOD-CZ využívat k udržování aktuální komunikace o vývoji infrastruktury, budoucích aktivitách a aktivní komunikaci se zainteresovanými stranami.

Stejně jako v předchozím období zajistí infrastruktura METROFOOD-CZ diseminaci výstupů a propagaci svých služeb na významných národních i mezinárodních konferencích jako jsou například IMEKOFODS, International Nutrition & Diagnostics Conference INDC, RAFA a další konference zaměřené na oblast metrologie v zemědělských a potravinářských produktech. METROFOOD-CZ se bude aktivně zapojovat do setkávání a konferencí mezinárodních a národních infrastruktur jako například International Conference on Research Infrastructures (ICRI). Propagace s větším přesahem pro aplikační sféru a laickou veřejnost veřejnost bude zajištěna účastí zástupců METROFOOD-CZ na veletrzích, muzejních akcích, nocích vědců, potravinářských výstavách, dnech otevřených dveří atp. Pro tyto účely byla vytvořena řada propagačních materiálů (poster, pexeso).

METROFOOD-CZ bude jako národní uzel i nadále představen a propagován též na stránkách mezinárodní VI METROFOOD-RI (www.metrofood.eu). K dispozici je například propagační video METROFOOD, které je též na stránkách METROFOOD-RI.

7. UZNANÉ NÁKLADY VELKÉ VÝZKUMNÉ INFRASTRUKTURY

Předpokládaná struktura nákladů METROFOOD-CZ v letech 2023-2026:

Osobní náklady

Osobní náklady představují náklady na mzdy zaměstnanců, kteří jsou zapojeni v manažerské, vědecké, technické a administrativní činnosti projektu. Konkrétně se v projektu předpokládají náklady na mzdy zaměstnanců, kteří se podílejí na řešení projektu na základě pracovních smluv, dále náklady na mzdy vyplývající z pracovních smluv pro činnosti vykonávané mimo pracovní poměr a jsou v přímém vztahu s projektem. Mzdové náklady zahrnují odvody sociálního a zdravotního pojištění včetně úrazového pojištění a Fondu kulturních a sociálních potřeb (FKSP) ve výši 35,42 %. Povinnost a výše odvodů úrazového pojištění a FKSP závisí na vnitřních směrnících organizací, které infrastrukturu tvoří. Infrastrukturu budou tvořit následující pracovníci, jejichž osobní náklady jsou předběžně kalkulovány na základě jejich mzdových výměrů. Osobní náklady pracovníků, u kterých mzdový výměr předběžnou kalkulaci neumožňuje (např. nově přijatý pracovník), jsou předběžně kalkulovány podle mzdových výměrů obvyklých této pracovní pozice dané organizace. Jejich platové hladiny vyplývají z výše uvedeného. Níže je uvedena předpokládaná struktura personálu jednotlivých organizací, v závorce je uvedena plánovaná kapacita zatížení pracovníků (jednotka FTE):

ČZU:

Typ pozice	hrubá mzda při úvazku 1,0 FTE	2023		2024		2025		2026	
		celkový úvazek	počet pracovníků	celkový úvazek	počet pracovníků	celkový úvazek	počet pracovníků	celkový úvazek	počet pracovníků
manažerský personál	75 000	0,5	2	0,3	2	0,3	2	0,3	2
vědecký personál	50 000	0,9	4	0,8	4	0,75	4	0,75	4
technický personál	38 000	0,75	3	0,4	2	0,35	2	0,35	2
administrativní personál	45 000	0,3	2	0,25	1	0,2	1	0,2	1

VŠCHT:

Typ pozice	hrubá mzda při úvazku 1,0 FTE	2023		2024		2025		2026	
		celkový úvazek	počet pracovníků	celkový úvazek	počet pracovníků	celkový úvazek	počet pracovníků	celkový úvazek	počet pracovníků
manažerský personál	74 000	0,05	1	0,05	1	0,05	1	0,05	1
vědecký personál	54 000	1,75	8	1	7	1	7	1	7
odborný technický personál	25 750	1,3	5	1,1	5	1,1	5	1,05	4
technici	25 750	0,2	1	0,2	1	0,2	1	0,2	1
administrativní personál	46 500	0,05	1	0,05	1	0,05	1	0,05	1

VUPP

Typ pozice	hrubá mzda při úvazku 1,0 FTE	2023		2024		2025		2026	
		celkový úvazek	počet pracovníků	celkový úvazek	počet pracovníků	celkový úvazek	počet pracovníků	celkový úvazek	počet pracovníků
manažerský personál	51 500	0,7	2	0,4	2	0,35	2	0,35	2
vědecký personál	44 200	0,9	4	0,8	4	0,8	4	0,8	4
odborný technický personál	32 400	0,7	3	0,4	2	0,4	2	0,4	2
technici	32 400	0,4	2	0,4	2	0,4	2	0,4	2
administrativní personál	36 800	0,3	2	0,15	1	0,15	1	0,15	1

Provozní náklady

Provozní náklady zahrnují předpokládané výdaje na spotřební materiál, drobný hmotný materiál, služby, cestovné a režijní náklady, jejichž popis je uveden níže:

- (i) běžné provozní náklady a výdaje na nákup krátkodobého hmotného majetku a materiálu vynaloženého v přímém vztahu k projektu, konkrétně analytických kolon, chemikálií, standardních referenčních materiálů, spotřebního materiálu, skleněného laboratorního nádobí, materiálu pro

analytické přístroje, kancelářského vybavení, náplně do tiskáren a jiné kancelářské potřeby, obnovení počítačového vybavení;

(ii) běžné provozní náklady nebo výdaje na nákup krátkodobého nehmotného majetku vzniklého v přímém vztahu k projektu, jako jsou softwarové moduly (např. software pro zpracování metabolomických dat, Adobe Acrobat Professional).

Služby

Předpokládané náklady na servis a služby jednotlivých organizací v uvedené výši (15 %, 20 % a 20 %) odpovídají předpokládanému poskytnutí např. přístrojového času pro METROFOOD-CZ. Základem pro výpočet jsou tedy celkové náklady dané organizace na servis a údržbu vybavení, které organizace poskytuje pro METROFOOD-CZ.

Cestovné

Cestovní náklady jsou určeny pro profesní růst a stimulaci členů řešitelského týmu, jakož i na schůzky a porady v rámci jednání českého i mezinárodního konsorcia METROFOOD. Tyto plánované cestovní výdaje členů řešitelského týmu budou v přímé souvislosti s projektem, včetně placení stravného (diet), ubytování a místní dopravy, letenky, konferenčních poplatků a cestovního pojištění, např. cestovních výdajů členů týmu v přímém vztahu s rozvojem, propagací a strategií VVI na národních a mezinárodních konferencích, v inovujících podnicích, v národních a mezinárodních výzkumných institucích a v neposlední řadě v uživatelských komunitách.

Režijní náklady

ČZU – Výpočet režijních nákladů je dán paušální metodou, která se řídí směrnicí rektora ČZU č. 3/2015. Režijní náklady budou plně využity pro potřeby realizovaného projektu. Částka režijních nákladů je stanovena na 25 %, aby bylo dosaženo souladu s podmínkami programu Horizont Evropa. Položky týkající se služeb a investičních nákladů nejsou zahrnuty do výpočtu.

VŠCHT – Nepřímé náklady jsou vykazovány v souladu s metodikou a pokyny pro projekt Horizont Evropa ve výši 25 % z přímých nákladů (flat rate).

VÚPP – Nepřímé náklady jsou vykazovány v souladu s metodikou a pokyny pro projekt Horizont Evropa ve výši 25 % (flat rate).

Členské příspěvky a poplatky

ČZU – Stěžejní část nákladů na členské příspěvky zahrnuje členství v mezinárodní výzkumné infrastruktuře METROFOOD-RI, pod níž infrastruktura METROFOOD-CZ spadá. Součástí infrastruktury METROFOOD-CZ je i členství v konsorciích a infrastrukturách, které zajišťují povědomí o činnostech VVI a výměně zkušeností (Česká společnost chemická, Společnost pro výživu, IMEKO, Compusense, Euroleague for Life Sciences).

VÚPP – Členské příspěvky, které platí VÚPP těmto organizacím: Federace potravinářského a nápojového průmyslu České republiky, Sdružení výzkumných organizací, Svaz pekařů a cukrářů.

METROFOOD-CZ
PŘÍLOHA II – DETAILNÍ ROZPOČET PROJEKTU A UZNANÉ NÁKLADY PROJEKTU (V TIS. KČ)

METROFOOD-CZ

	2023		2024		2025		2026		Celkem	
	Uznané náklady	Dotace MŠMT	Uznané náklady	Dotace MŠMT	Uznané náklady	Dotace MŠMT	Uznané náklady	Dotace MŠMT	Uznané náklady	Dotace MŠMT
Osobní náklady	6 180	6 180	4 387	4 387	4 275	4 275	4 227	4 227	19 069	19 069
Investice	0	0	0	0	0	0	0	0	0	0
Členké poplatky	33	33	910	910	908	908	906	906	2 757	2 757
Provozní náklady	3 422	3 422	2 859	2 859	2 676	2 676	2 552	2 552	11 509	11 509
Celkem	9 635	9 635	8 156	8 156	7 859	7 859	7 685	7 685	33 335	33 335

METROFOOD-CZ
PŘÍLOHA II – DETAILNÍ ROZPOČET PROJEKTU A UZNANÉ NÁKLADY PROJEKTU (V TIS. KČ)

Česká zemědělská univerzita v Praze

	2023		2024		2025		2026		Celkem	
	Uznané náklady	Dotace MŠMT	Uznané náklady	Dotace MŠMT	Uznané náklady	Dotace MŠMT	Uznané náklady	Dotace MŠMT	Uznané náklady	Dotace MŠMT
Osobní náklady	2 013	2 013	1 432	1 432	1 365	1 365	1 341	1 341	6 151	6 151
Investice	0	0	0	0	0	0	0	0	0	0
Členské poplatky	0	0	882	882	882	882	882	882	2 646	2 646
Provozní náklady	1 086	1 086	923	923	883	883	868	868	3 760	3 760
Celkem	3 099	3 099	3 237	3 237	3 130	3 130	3 091	3 091	12 557	12 557

METROFOOD-CZ
PŘÍLOHA II – DETAILNÍ ROZPOČET PROJEKTU A UZNANÉ NÁKLADY PROJEKTU (V TIS. KČ)

Vysoká škola chemicko-technologická v Praze

	2023		2024		2025		2026		Celkem	
	Uznané náklady	Dotace MŠMT	Uznané náklady	Dotace MŠMT	Uznané náklady	Dotace MŠMT	Uznané náklady	Dotace MŠMT	Uznané náklady	Dotace MŠMT
Osobní náklady	2 176	2 176	1 532	1 532	1 531	1 531	1 506	1 506	6 745	6 745
Investice	0	0	0	0	0	0	0	0	0	0
Členské poplatky	9	9	8	8	7	7	6	6	30	30
Provozní náklady	1 076	1 076	885	885	806	806	733	733	3 500	3 500
Celkem	3 261	3 261	2 425	2 425	2 344	2 344	2 245	2 245	10 275	10 275

METROFOOD-CZ
PŘÍLOHA II – DETAILNÍ ROZPOČET PROJEKTU A UZNANÉ NÁKLADY PROJEKTU (V TIS. KČ)

Výzkumný ústav potravinářský Praha, v. v. i.

	2023		2024		2025		2026		Celkem	
	Uznané náklady	Dotace MŠMT	Uznané náklady	Dotace MŠMT	Uznané náklady	Dotace MŠMT	Uznané náklady	Dotace MŠMT	Uznané náklady	Dotace MŠMT
Osobní náklady	1 991	1 991	1 423	1 423	1 379	1 379	1 380	1 380	6 173	6 173
Investice	0	0	0	0	0	0	0	0	0	0
Členské poplatky	24	24	20	20	19	19	18	18	81	81
Provozní náklady	1 260	1 260	1 051	1 051	987	987	951	951	4 249	4 249
Celkem	3 275	3 275	2 494	2 494	2 385	2 385	2 349	2 349	10 503	10 503

Příloha č. 2: Rozdělení odpovědnosti za jednotlivé plánované výsledky projektu (VI – Výzkumná infrastruktura)

Povinné výstupy	Typ	k Současný stav*	Plánováno	ČZU	VSČHT	VUPP
1.	Publikace z aktivit VI vytvořené uživateli VI (ročně)	0	6	4	1	1
2.	Publikace z aktivit VI vytvořené členy realizačního týmu VI (ročně)	0	15	7	5	3
3.	Počet publikací z databáze Scopus (za projekt)	0	4	3	0	1
4.	Počet konferencí souvisejících s projektem (ročně)	0	11	3	5	3
5.	Počet provozovaných databází (za projekt)	0	4	3	0	1
6.	Výsledky, které jsou předmětem duševního vlastnictví (ročně)	0	3	0	0	3
7.	Analýzy zpracované pro uživatele (ročně)	0	31	8	10	13
8.	Závěrečné práce studentů (ročně)	0	108	54	54	0

