

Níže uvedeného dne, měsíce a roku uzavřeli:

1. Paní **Jana Žežulková**, r. č. : <sup>40</sup>..... bytem .....  
335 01 Nepomuk  
a pan **František Tolar**, r. č. : <sup>44</sup>..... bytem .....  
330 23 Nýřany  
na straně jedné jako prodávající, dále jen „*prodávající*“

a

2. **Město Blovice**, IČ: 00256455, DIČ: CZ 00256455,  
Masarykovo náměstí 143, 336 01 Blovice  
zastoupené starostou města Bc. Robertem Zelenkou,  
na straně druhé jako kupující, dále jen „*kupující*“

tuto

## **kupní smlouvu o koupi nemovité věci**

### **I.**

Prodávající jsou spoluvlastníci (paní Jana Žežulková – ½ podíl, pan František Tolar – ½ podíl) nemovité věci, a to pozemku st. parc. č. 86/1 (269m<sup>2</sup>) v k. ú. Vlčice u Blovic. Součástí pozemku je stavba, RD č. p. 59, Vlčice.

Toto je zapsáno na listu vlastnictví č. 163 pro k. ú. Vlčice u Blovic, obec Blovice u Katastrálního úřadu pro Plzeňský kraj, Katastrální pracoviště Plzeň-jih.

### **II.**

Prodávající převádí vlastnické právo k nemovité věci – pozemku st. parc. č. 86/1 v k. ú. Vlčice u Blovic, a to spolu se všemi právy a povinnostmi s těmito nemovitostmi spojenými, součástmi a příslušenstvím kupujícímu a kupující uvedené nemovité věci kupuje a tím nabývá do svého výlučného vlastnictví.

### **III.**

Koupi nemovité věci specifikované v čl. II. této smlouvy schválilo usnesením č. 02/23 Zastupitelstvo města Blovice dne 5.6.2023 Kupující prohlašuje, že podmínky platnosti právního úkonu obce v souladu s ust. § 41 z. č. 128/2000 Sb. o obcích byly splněny.

#### IV.

Kupní cena byla stanovena ve výši **726.200,- Kč** (slovy: sedmsetdvacetšesttisícdvěstě korunčeských).

Kupující uhradí prodávajícímu kupní cenu převodem na jeho účet, č. účtu: [REDAKCE] a to nejpozději do 10 pracovních dnů ode dne podpisu (uzavření) kupní smlouvy.

#### V.

V případě, že kupující nezaplatí kupní cenu dle č. IV. této smlouvy, a to ani v náhradním termínu 5 pracovních dnů po splatnosti, má prodávající právo odstoupit od této kupní smlouvy v plném rozsahu.

#### VI.

Prodávající prohlašuje, že na převáděné nemovité věci neváznou žádné dluhy, věcná břemena, zákonné zástavní právo, vady nebo omezení vlastnického práva a že je oprávněn s ní disponovat.

Kupující prohlašuje a na důkaz toho připojuje svoje podpisy, že je mu stav nemovité věci dobře znám a že k předmětné nemovité věci ve stavu, tak jak stojí a leží ke dni podpisu této kupní smlouvy, nemá dalších výhrad. Kupující bere na vědomí, že prodávající nezajišťuje vytýčení prodávané nemovité věci v terénu.

#### VII.

Vlastnické právo k nemovité věci převáděných podle této smlouvy nabude kupující vkladem do katastru nemovitostí u Katastrálního úřadu pro Plzeňský kraj, Katastrální pracoviště Plzeň-jih. Ujednání dle této smlouvy však zavazuje obě smluvní strany již od okamžiku jejího podpisu.

Prodávající se zavazuje do okamžiku, než bude povolen vklad vlastnického práva dle této smlouvy ve prospěch kupujícího, nezatížit převáděné nemovitosti žádným věcným břemenem, žádnými závazky, zástavními právy, nájemními právy, či jinými právními povinnostmi.

Kupující se zavazuje, že návrh na vklad do katastru nemovitostí zašle příslušnému katastrálnímu úřadu nejpozději do 10 pracovních dnů ode dne zaplacení kupní ceny, stanovené v čl. IV. této smlouvy.

## VIII.

Obě smluvní strany jsou svými projevy vázány až do nabytí právní moci rozhodnutí, kterým se povolí nebo zamítne vklad do katastru nemovitostí.

V případě, že bude vklad do katastru nemovitostí zamítnut, vrátí prodávající uhrazenou kupní cenu neprodleně zpět na účet kupujícího.

Pokud by byl příslušným katastrálním úřadem návrh na vklad vlastnického práva k prodávané nemovité věci zamítnut nebo řízení o něm pravomocně zastaveno, obě smluvní strany prohlašují, že jsou nadále vázáni svými projevy prodat a koupit předmětnou nemovitou věc za původně dohodnutou cenu tj. 726.200,- Kč, a zavazují se pro tento případ ve vzájemné součinnosti uzavřít do 1 měsíce od pravomocného rozhodnutí příslušného katastrálního úřadu novou kupní smlouvu splňující podmínky nebo požadavky příslušného katastrálního úřadu pro povolení vkladu, případně tuto kupní smlouvu či návrh na vklad náležitě doplnit dle pokynu příslušného katastrálního úřadu, a to nejpozději do 1 měsíce od jeho doručení.

## IX.

Daň z nabytí nemovitých věcí bude hrazena podle zákona. Poplatek spojený s provedením vkladového řízení na katastru nemovitostí nese kupující.

## X.

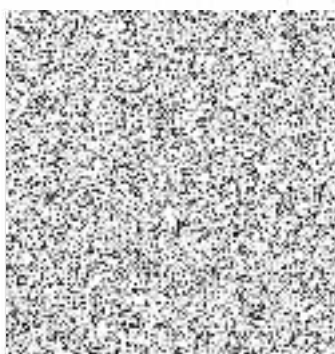
Obě smluvní strany shodně prohlašují, že si smlouvu přečetly a její obsah je jim srozumitelný. Smlouva byla sepsána dle jejich pravé a svobodné vůle, prosté všeho omylu, nikoli v tísní a za nápadně nevýhodných podmínek. Na důkaz toho připojují své vlastnoruční podpisy.

Tato kupní smlouva byla vyhotovena ve 4 vyhotoveních stejné právní síly a účinnosti, z nichž po uzavření smlouvy obdrží prodávající každý po 1 vyhotovení, kupující 1 vyhotovení a zbylé 1 vyhotovení s úředně ověřeným podpisem předloží kupující jako přílohu k návrhu na vklad do katastru nemovitostí u Katastrálního úřadu pro Plzeňský kraj, Katastrální pracoviště Plzeň – jih.

V Blovicích dne 13.6.2023



Bc. Robert Zelenka  
za kupujícího



V Blovicích dne 19.6.2023

V BLOVICÍCH dne 19.6.2023



Jana Žezulková  
prodávající



František Tolar  
prodávající