



SMLOUVA

114 065

20

o dodávce pitné vody z veřejného vodovodu a odvádění odpadních vod,
včetně vod srážkových a ostatních, veřejnou kanalizací

Prodávající : SEVEROČESKÉ VODOVODY A KANALIZACE, a.s. Teplice

závod Litoměřice, U katovny 2, 412 53

zastoupený ředitelem závodu p. Ing. Karlem Žižkou

Telefon číslo [redacted] FAX 0: [redacted]

Bankovní spojení KB Litoměřice IČO 49099451

Číslo účtu [redacted] DIČ 210-49099451

Kupující (majitel nemovitosti) : MĚSTO LITOMĚŘICE
Jméno, obchodní název

Adresa daňová : ulice Mírová nám. č. p. 15 č. o. 7

obec Litoměřice PSČ 412 01

Adresa zasilací : ulice — č. p. č. o.

obec PSČ

Telefon [redacted] FAX

RČ / IČO 26 39 58 DIČ 196-0026 39 58

Peněžní ústav KB LTM č. účtu [redacted]

Odběrné místo : Peckařská 114/2, LTM
adresa

Objekt je odkanalizován: a) do veřejné kanalizace a stočné činí 100 % z vodného

b) do

c) srážková voda do

Účel dodávky: 1. městský úřad kód sazby 44 100 % objem m³

2. kód sazby 44 % objem 262 m³ /rok

3. kód sazby % objem m³

I. PŘEDMĚT SMLOUVY

Předmětem této smlouvy je :

- a) dodávka vody z veřejného vodovodu
- b) odvádění odpadních vod

Řešeno přílohou :

- c) odvádění srážkové vody
- d) odvádění vod z jiných zdrojů

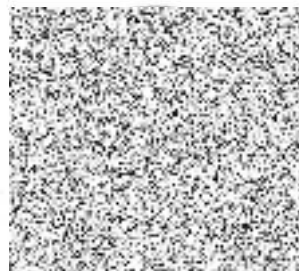
II. STANOVENÍ MNOŽSTVÍ VODY

Množství dodávané a odváděné vody je stanoveno :

- a) měřidlem umístěným sklep
- b) paušálem (viz příloha)
- c) jinak (techn. výpočtem, dohodou, aj.)

III. PŘIPOJENÍ DALŠÍHO ODBĚRATELE

Na vodoměr je napojen další odběratel : ANO - podle přílohy č.
NE



IV. PLATBA

Cena za dodávku vody a odvádění odpadních vod (vodné, stočné) je dána cenovým výměrem prodávajícího. V případě, že dojde k úpravě ceny vodného a stočného novým cenovým výměrem a nebude proveden fyzický odečet, provede se vyúčtování na základě průměrné denní spotřeby za odečítací období. Vyúčtování bude provedeno za spotřebu od data posledního odečtu k datu změny ceny dle původní ceny a od data změny ceny k novému odečtu v nové ceně.

Platba za vodné a stočné bude prováděna formou:

1. **Záloha** ve výši *-viz příloha* Kč/měsíc/čtvrtletí/rok bude uhrazena na účet prodávajícího (viz první strana) nejpozději do 10. dne v prvním měsíci daného období

způsob úhrady: a) sdružené inkaso (SIPO) spojovací číslo:
b) převodním příkazem pod var. symbolem: *4020156000*
c) inkasem z účtu kupujícího
d) složenkou
e) v hotovosti

2. **Úhrada faktur** (nedoplatku po zúčtování záloh) bude prováděna:

a) převodním příkazem z účtu
b) inkasem z účtu kupujícího
c) složenkou

3. **Přeplatek záloh** vrátit a) poštou na zasilací adresu kupujícího
b) na účet kupujícího u peněžního ústavu

V. ČAS PLNĚNÍ

Čas plnění je odečítací období **kalendářní rok, pololetí/čtvrtletí, měsíc**, které je zároveň zúčtovacím obdobím. Platba je splatná do 14ti dnů po obdržení platebního dokladu. Za každý den prodlení je kupující povinen zaplatit prodávajícímu úrok z prodlení ve výši 0,05% dlužné částky.

VI. OSTATNÍ

Nedílnou součástí smlouvy jsou "Všeobecné podmínky dodávky vody a odkanalizování".

Smlouva se uzavírá na dobu **určitou od - do**
neurčitou s možností ukončení smluvního vztahu s 1 měsíční výpovědní lhůtou, která počne běžet dnem jejího doručení druhé smluvní straně.

Kupující a prodávající se zavazují, že jakékoliv skutečnosti mající vliv na změnu kterékoliv části této smlouvy budou oznámeny **písemně nejpozději do 30ti dnů po termínu vzniku**.

Smlouva je vypracována ve **2 vyhotoveních**, z nichž jedno obdrží kupující a jedno prodávající.

Smlouva byla uzavřena na základě předložených dokladů:

a) doklad o vlastnictví připojené nemovitosti
b) výpis z obchodního rejstříku
c) živnostenský list

V dne *19.4.99*

Prodávající

Podpis/razítko

Kupující

podpis/razítko

VŠEOBECNÉ PODMÍNKY DODÁVKY VODY A ODKANALIZOVÁNÍ

- Odběrným místem se rozumí místo zásobované pitnou vodou jednou vodovodní přípojkou a měřené jedním v o d o m ě r e m. Toto odběrné místo může mít i více kanalizačních přípojek.
- Dodávka vody a odvedení odpadních vod je splněno přechodem vody ze zařízení prodávajícího do zařízení kupujícího (zpravidla na hranici nemovitosti).
- V případě zjištěného porušení smluvní či jiné právní povinnosti některým účastníkem smlouvy se zavazují obě strany sepsat bez odkladu, nejpozději do 3 dnů od zjištění rozhodných skutečností protokol o této události. Odmítne-li prodávající či kupující tento protokol sepsat nebo potvrdit, považují se tímto za prokázané skutečnosti uvedené v protokolu druhé strany.
- Prodávající se zavazuje ukutečňovat dodávku pitné vody v požadovaném množství a kvalitě a zajistit plynulé odkanalizování. Požadavky kupujícího na zvýšení nebo snížení tlakových poměrů, které přesahují možnosti zařízení veřejného vodovodu si zajišťuje kupující vlastním nákladem, jen se souhlasem prodávajícího.
- Rozhodne-li se prodávající osadit na vodovodní přípojku, z níž se dosud odběr vody neměřil, vodoměr, je kupující povinen provést podle jeho pokynů a technických norem a na své náklady úpravy vnitřního vodovodu, případně i vybudování vodoměrné šachty.
- Kupující je povinen chránit vodoměr před poškozením (zvláště mrazem) včetně plomby a ihned hlásit prodávajícímu závady, které zjistí. Případné škody na vodoměru hradí kupující a odpovídá též za ztrátu a odcizení vodoměru. Kupující musí zajistit bezpečný přístup k vodoměru pro provádění kontroly, odečtení stavu a výměny. Vodoměr je majetkem prodávajícího, který provádí jeho montáž a může jej kdykoliv na svůj náklad vyměnit. Doklad o provedené výměně vodoměru předává v jednom vyhotovení prodávající kupujícímu.
- Kupující je povinen písemně 14 dnů předem oznámit prodávajícímu ukončení odběru vody, umožnit jeho pracovníkům provést konečný odečet stavu včetně demontáže vodoměru, pokud není řádně přihlášen nový odběratel. Na základě zjištěných skutečností provede prodávající konečné vyúčtování spotřeby a zúčtování uhrazených záloh. Neoznámí-li kupující ukončení odběru nebo neumožní-li provedení konečného odečtu, je povinen zaplatit vodné a stočné až do uzavření smlouvy s novým kupujícím nebo do zastavení dodávky.
- Prodávající je oprávněn omezit a přerušit dodávku vody nebo odvádění odpadních vod - z důvodu havárie na vodovodním nebo kanalizačním zařízení, z důvodu živelných pohrom a při provádění plánovaných oprav a revizí. Prodávající je v těchto případech povinen bezplatně zajistit náhradní nouzové zásobování vodou, nebo odvádění odpadních vod. Je-li to možné, je prodávající povinen omezení nebo přerušování oznámit vhodným způsobem kupujícímu předem. Prodávající je dále oprávněn přerušit dodávku vody nebo odvádění odpadních vod nevyhovuje-li zařízení kupujícího nebo způsob odběru předpisům, je-li u kupujícího zjištěno připojení dalšího odběratele bez souhlasu prodávajícího, zabraňuje-li kupující prodávajícímu v přístupu k vodoměru, neodstraní-li kupující ve stanovené lhůtě závady na vnitřním zařízení vodovodu a kanalizace, nezaplatí-li některou z předchozích dodávek nebo sjednanou zálohu ani v přiměřené náhradní lhůtě, kterou mu prodávající písemně stanovil s upozorněním, že při nezaplacení ve lhůtě bude dodávka vody nebo odvádění odpadních vod přerušena.
- V těchto případech zaplatí kupující prodávajícímu náklady spojené s přerušением a obnovením dodávky vody.
- Prodávající neodpovídá za škody, které vzniknou kupujícímu při přerušení nebo omezení dodávky vody a odvádění odpadních vod.
- Prodávající je povinen uzavřít přívod vody, požádá-li o to kupující z důvodu odstranění závad na domovní části vodovodní přípojky. Prodávající je povinen na písemné vyžádání kupujícího přezkoušet odkanalizování objektu do veřejné kanalizace.
- Kupující nesmí propojovat vnitřní vodovod připojený na veřejný vodovod s potrubím zásobeným z jiného zdroje.
- Použije-li kupující požární obtok vodoměru k jiným účelům než požárním, přísluší prodávajícímu vyúčtování smluvní pokuty ve výši 10.000 Kč za každý zjištěný případ. Totéž se vztahuje na poškození plomby obtoku. Kupující je povinen oznámit prodávajícímu každé použití požárního obtoku.
- Námítku proti stanovení výše vodného a stočného může kupující uplatnit u prodávajícího do 7 dnů po obdržení faktury. Na žádost kupujícího, formou objednávky, může být správnost vodoměru přezkoušena, avšak úplatu za vodné a stočné je povinen zaplatit ve stanovené lhůtě. Jestliže se úředně zjistí, že vodoměr měřil v přípustné toleranci podle technické normy, hradí náklady spojené s demontáží vodoměru a přezkoušením kupující. Je-li vodoměr vadný, náklady hradí prodávající. Spotřeba vody bude upravena o zjištěnou odchylku podle "Protokolu o úředním přezkoušení vodoměru."
- Do veřejné kanalizace mohou být vypouštěny odpadní vody jen v jakosti a množství podle podmínek kanalizačního řádu - není dovoleno vypouštět do kanalizace látky, které nejsou odpadními vodami nebo škodí provozu veřejné kanalizace (oleje, fenoly, ředidla, postřikové látky, vody obsahující kovy, atd.). V případě odůvodněných pochybností o kvalitě vypouštěných odpadních vod prokazuje kupující kvalitu odpadních vod vypouštěných ze své nemovitosti chemicko biologickým rozbořem.
- Kupující je povinen oznámit prodávajícímu do 15 dnů písemnou formou zahájení odběru vody pro jiný účel než bylo sjednáno smlouvou. Současně uvede, jaký je poměr rozdělení odebírané vody podle jednotlivých cen. Ve stejné lhůtě má kupující povinnost písemně sdělit prodávajícímu jakékoli změny tohoto stavu. Nesplní-li kupující tuto povinnost nebo uvede-li údaje nepravdivé, je prodávající oprávněn mu vyúčtovat odběr za rozhodné období v ceně nejvyšší.
- Provede-li kupující taková opatření, aby vodoměr odběr nezaznamenával nebo jej zaznamenával nesprávně, případně vodoměr nebo plombu poškodil a neohlásil nahodilé poškození, je povinen zaplatit prodávajícímu smluvní pokutu ve výši 10.000,- Kč a částku vypočtenou technickým propočtem dle světlosti potrubí, prokázané nebo předpokládané doby odběru vody a účelu použití. Dojde-li k poškození vodoměru bez zavinění kupujícího, účtuje prodávající vodné a stočné vypočtené z aritmetického průměru posledních tří odečtových období.
- Jestliže kupující spotřebuje část dodané vody např. v technologickém procesu výroby, je povinen při uzavírání smlouvy podložit odborným posudkem ztráty vody v %ním vyjádření.



ODVÁDĚNÍ SRÁŽKOVÝCH VOD PRO OBLAST LITOMĚŘICE

Příloha č. 1 LITOMĚŘICE

6 114 065
č. odběrného místa

ke smlouvě a dodávce pitné vody z veřejného vodovodu a odvádění odpadních vod včetně vod srážkových a ostatních veřejnou kanalizací

Odběrné místo : Pekařská 114/2, LTM
název, adresa

Stanovení množství odváděných dešťových vod do veřejné kanalizace podle pokynu MLVH ČSR Praha č. j. 228/V/TPO-86 z 1.7. 1986

Druh ploch	Plocha F (m ²)	Průměrný odtokový součinitel U při spádu	Redukovaná plocha F · U (m ²)
Střechy budov Asf. bet. vozovky Obyčejná dlažba Nezastavěné plochy	* <u>637</u>	0,86 0,72 0,32 0,15	<u>547,82</u>
Součet redukovaných ploch F · U (m ²)			<u>547,82</u>
Průměrný roční srážkový úhrn H = m · r ⁻¹			<u>0,479 m / rok</u>

$Q = F \cdot U \cdot H = \dots \dots \dots \underline{262,41} \dots \dots \dots \text{m}^3 \cdot \text{r}^{-1}$

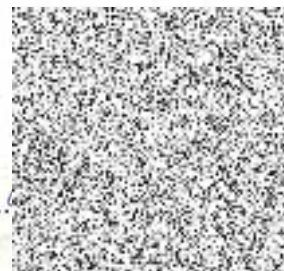
Roční množství srážkových vod 262 m³
měsíční množství srážkových vod m³

fakturační období čtvrtletně
cena za odvádění srážkových vod je dána cenovým výměrem prodávajícího

V 19.4.99 dne
Blu



prodávající



J P I S P A R C E L

KATASTRÁLNÍ ÚZEMÍ: LITOMĚŘICE

PARCELA	DÍL	VÝMĚRA	KULTURA	ČP	EL	LV	VV	VYUŽITÍ	MAPA	POLVZ
	1	886	ZASTAVĚNÁ PLOCHA	15			1	102 400	02532	27796

Žádný uživatel nenalezen

V: 1 MĚSTO LITOMĚŘICE

00263958

KATASTRÁLNÍ ÚZEMÍ: LITOMĚŘICE

PARCELA	DÍL	VÝMĚRA	KULTURA	ČP	EL	LV	VV	VYUŽITÍ	MAPA	POLVZ
	5	342	ZASTAVĚNÁ PLOCHA	16			1	102 400	02532	27796

Žádný uživatel nenalezen

V: 1 MĚSTO LITOMĚŘICE

00263958

KATASTRÁLNÍ ÚZEMÍ: LITOMĚŘICE

PARCELA	DÍL	VÝMĚRA	KULTURA	ČP	EL	LV	VV	VYUŽITÍ	MAPA	POLVZ
656/1		1080	ZASTAVĚNÁ PLOCHA	114			1	002 900	02514	82995

Žádný uživatel nenalezen

V: 1 MĚSTO LITOMĚŘICE

00263958

