

## Smlouva o správě a údržbě veřejných pohřebišť

uzavřená v souladu s ustanovením § 1746 odst. 2 zákona č. 89/2012 Sb., občanský zákoník v platném znění a § 18 odst. 2 zákona č. 256/2001 Sb., o pohřebnictví v platném znění

### SMLUVNÍ STRANY

Název: **statutární město Jihlava**  
Sídlo: **Masarykovo náměstí 97/1, 586 01 Jihlava**  
IČO: **002 86 010**  
DIČ: **CZ 002 86 010**  
zastoupena: **Ing. Richardem Šedivým, náměstkem primátora**  
(dále také „*Provozovatel*“)

a

Název: **SLUŽBY MĚSTA JIHLAVY s.r.o.**  
Sídlo: **Havlíčková 218/64, 586 01 Jihlava**  
zapsaná v obchodním rejstříku vedeném Krajským soudem v Brně, oddíl C, vložka 17143  
IČO: **607 27 772**  
DIČ: **CZ 607 27 772**  
zastoupena: **Ing. Josefem Ederem, jednatelem společnosti**  
(dále také „*Správce*“)

uzavřely níže uvedeného dne, měsíce a roku tuto Smlouvu o správě a údržbě veřejných pohřebišť (dále také „*Smlouva*“)

### I.

#### Předmět a účel smlouvy

1. Předmětem *Smlouvy* je zajištění všech činností, úkonů a prací souhrnně označovaných jako správa a údržba pohřebišť a specifikovaných zákonem č. 256/2001 Sb., o pohřebnictví v platném znění (dále také „*ZoP*“) jako provozování pohřebišť, v souladu s podmínkami této *Smlouvy* a platným Řádem veřejných pohřebišť statutárního města Jihlavy, především pak jeho článkem 4 a 6 (dále také „*Řád*“).
2. Statutární město Jihlava je v souladu s ustanovením § 16 odst. 1 *ZoP* provozovatelem níže uvedených veřejných pohřebišť nacházejících se na pozemcích vymezených graficky Přílohou č. 2 *Smlouvy* a zapsaných v katastru nemovitostí vedeném Katastrálním úřadem pro Vysočinu, Katastrálním pracovištěm Jihlava, na LV pro statutární město Jihlava, LV č. 10001 pod následujícími parcelními čísly:
  - a) pohřebiště **Ústřední hřbitov** (Žižkova 1866/95, 586 01 Jihlava)  
pozemky p.č. 3900/1, 3901/1, 3902, 3903, 3904, 3906, 3907/1, 3907/2, 3910 a 3911 k.ú. Jihlava,
  - b) pohřebiště **Kalvárie** (Helenínská 431/3, 586 01 Jihlava)  
pozemky p.č. 944, 947/1 a 947/2 k.ú. Jihlava
  - c) pohřebiště **Urnový háj** (Smrčenská 4029/80, 586 01 Jihlava)  
pozemky p.č. 332/12, 332/13, 332/15, 332/16, 332/17, 332/18, 332/19, 332/20, 332/21, 332/22, 332/23, 332/24, 332/25, 332/26, st. 797, st. 799, st. 800 a st. 801 k.ú. Bedřichov u Jihlavy

(dále společně „*veřejná pohřebiště*“).

3. *Správce* se zavazuje, že bude řádně a spravovat a udržovat část *veřejných pohřebišť* vymezených graficky Přílohou č. 2 *Smlouvy* v souladu s touto *Smlouvou*.
4. *Provozovatel* se zavazuje uhradit *Správci* za správu a údržbu *veřejných pohřebišť* odměnu stanovenou postupem v této *Smlouvě*.

## II. Správa veřejných pohřebišť

1. Správou veřejných pohřebišť pro účel *Smlouvy* se rozumí:
  - a) zabezpečení provozu kanceláře a veřejného WC ve vstupním objektu pohřebiště Ústřední hřbitov na adrese Žižkova 1866/95, 586 01 Jihlava, a to každý pracovní den v minimálním časovém rozpětí od 8:00 do 15:00 hod.;
  - b) provoz dle písm. a. tohoto článku může být přerušen v době od 11:00 do 13:00 hod., a to pouze jednou v maximální délce trvání 30 minut. V takovém případě *Správce* časový údaj o začátku a konci přerušování provozu zřetelně umístí na dveře kanceláře;
  - c) dosažitelnost zaměstnanců *Správce* každý pracovní den v objektech s adresami Helenínská 431/3 a Smrčenská 4029/80, 586 01 Jihlava v minimálním časovém rozpětí od 8:00 do 15:00 hod. nebo na číslech mobilních telefonů zřetelně umístěných na vstupních dveřích těchto objektů. Ve výjimečných a odůvodnitelných případech může být dosažitelnost zaměstnanců *Správce* na pohřebišti Ústřední hřbitov zajištěna prostřednictvím mobilních telefonů;
  - d) zajištění všech energií a médií (elektřina, plyn, voda) nezbytných pro bezproblémový provoz objektů nacházejících se na *veřejných pohřebišťích* vyjma vstupní brány a kamerového systému při západní straně pohřebiště Ústřední hřbitov;
  - e) spolupráce při řešení škod a ztrát na *veřejných pohřebišťích* při jejich ohlašování příslušným orgánům;
  - f) výkon všech dalších povinností vyplývajících z *Řádu* a *ZoP*.

## III. Údržba veřejných pohřebišť

1. *Správce* je povinen zajistit celoroční údržbu *veřejných pohřebišť*.
2. Údržba pro účely *Smlouvy* zahrnuje tyto činnosti, úkony a práce:
  - a) sběr a odvoz veškerého odpadu vzniklého přirozeně činností návštěvníků i v důsledku pracovní činnosti *Správce*, např. údržbě cestní sítě. Uložení odpadu vzniklého činností návštěvníků na skládku hradí *Provozovatel*;
  - b) sečení veškerých travnatých ploch na území veřejných pohřebišť (výška travnatého porostu nepřesáhne v průběhu roku 20 cm) včetně likvidace bioodpadu vzniklého při sečení;
  - c) provádění řezů zakládacích (S-RZK, S-RK, S-RV) a vybraných řezů udržovacích (S-RLPV, S-OV) na stromech. Na keřích pak všechny technologické skupiny řezů. Řezy stromů a keřů bude *Správce* provádět vždy po předchozí dohodě s *Provozovatelem* nebo na základě jeho pokynů. Řezy stromů a keřů budou prováděny v souladu s platnými oborovými Standardy péče o přírodu a krajinu – Řady A (arboristické standardy);
  - d) průběžná kontrola kůlů, úvazků, příček, ochrany kmenů a mulče a jejich průběžná výměna a doplňování u nových výsadeb;
  - e) odklizení dřevin a/nebo částí dřevin spadlých vlivem povětrnostních podmínek či jiných vnějších vlivů;
  - f) výsadba letniček, trvalek a keřů, zejména obnova a/nebo zakládání živých plotů;
  - g) údržba letničkových a trvalekových záhonů;
  - h) údržba mobiliáře (laviček, odpadkových košů), která zajistí jeho běžné a řádné užívání (zejména nátěry, běžné drobné opravy);
  - i) běžná údržba cestní sítě;
  - j) zimní údržba cestní sítě včetně posypu;

- k) zajištění funkčnosti rozvodů vody na zálivku a umístění zálivkových konví do stojanů. Příprava rozvodů vody na zimní období v listopadu každého roku, úklid a uskladnění konví;
  - l) výkon všech dalších povinností vyplývajících z *Řádu*.
3. Náklady na materiál nezbytný pro výkon činností, výkonů a prací dle odst. 2 tohoto článku není součástí ceny, není-li ve Smlouvě uvedeno jinak. Materiál hradí Provozovatel, a to na základě přefakturace takového materiálu Správcem.

#### IV.

#### Cena a platební podmínky

1. Výše odměny za správu a údržbu *veřejných pohřebišť* dle článku I. odst. 4. této *Smlouvy* je stanovena na základě dohody smluvních stran.
2. Výpočet odměny dle odst. 1. tohoto článku a stanovení jejich jednotlivých složek je předmětem Přílohy č. 1, která je nedílnou součástí této *Smlouvy*.
  - a) *Správce* prohlašuje, že část A. Přílohy č. 1 v sobě zahrnuje veškeré náklady na všechny činnosti, úkony a práce vykonávané za účelem plnění předmětu této *Smlouvy*;
  - b) v části B. Přílohy č. 1 je stanovena obchodní přírážka *Správce*;
  - c) část C. Přílohy č. 1 stanovuje postup výpočtu konečné odměny *Správci*.
3. Dodavatel má právo jednostranně zvýšit cenu dle odst. 2. tohoto článku dle míry inflace za předchozí kalendářní rok měřené indexem spotřebitelských cen dle Českého statistického úřadu. Maximální zvýšení ceny se stanovuje na 10%.
  - a) indexem spotřebitelských cen se pro účely této smlouvy rozumí *Průměrná roční míra inflace*, která v prosinci předchozího roku vyjadřuje procentní změnu průměrné cenové hladiny za 12 posledních měsíců proti průměru 12 předchozích měsíců;
  - b) zvýšení ceny dle odst. 3. tohoto článku musí *Správce Provozovateli* písemně oznámit do 30. června příslušného kalendářního roku. Pokud tak neučiní, zůstává cena plnění dle této *Smlouvy* neměnná;
  - c) pokud dojde ke zvýšení ceny dle odst. 3. písm. b) tohoto článku bude *Správce* oprávněn zasílat první daňový doklad (dále jen „*faktura*“) s uskutečnitelným daňovým plněním ke dni 31. ledna roku nadcházejícímu roku, ve kterém *Správce* oznámí zvýšení ceny dle písm. b) tohoto odstavce;
  - d) zvýšená cena bude vypočítána dle následujícího vzorce:  
platná **KONEČNÁ ODMĚNA (rok) x (1+index spotřebitelských cen/100)**;
  - e) v případě, že zvýšená cena bude vypočítána s haléři, bude tato cena zaokrouhlena na celé Kč dle obecných pravidel zaokrouhlování (číslo 5 je zaokrouhlováno nahoru).
4. Smluvní strany se dohodly, že odměna vypočítaná dle Přílohy č. 1 *Smlouvy* bude *Provozovatelem* hrazena na základě faktury vystaveného *Správce* měsíčně, a to vždy k poslednímu dni příslušného kalendářního měsíce.
  - a) faktura bude vystavena nejpozději 2. pracovní den měsíce následujícího po měsíci, za který náleží *Správci* odměna;
  - b) za den uskutečnitelného zdanitelného plnění je pro účely této *Smlouvy* považován poslední den měsíce, za který náleží *Správci* odměna;
  - c) vyúčtování bude probíhat výhradně elektronicky zasláním na e-podatelnu Magistrátu města Jihlavy na e-mail [epodatelna@jihlava-city.cz](mailto:epodatelna@jihlava-city.cz) nebo do datové schránky *Provozovatele* (IDDS: jw5bxb4).
5. *Faktura* musí obsahovat náležitosti dle zákona č. 235/2004 Sb., o dani z přidané hodnoty a zákona č. 563/1991 sb., o účetnictví, oba ve znění pozdějších předpisů. V případě, že *faktura* nebude obsahovat správné nebo úplné náležitosti požadované právním řádem, je *Provozovatel* oprávněn zaslat ji ve lhůtě splatnosti zpět *Správci* k doplnění, aniž se tak dostane do prodlení se splatností.

Lhůta splatnosti počíná běžet znovu od opětovného doručení náležitě doplněné či opravené faktury.

6. Lhůta splatnosti faktur se vzájemnou dohodou smluvních stran sjednává na 14 kalendářních dnů po jejich prokazatelném doručení *Provozovateli*.
7. V případě prodlení s úhradou faktury je *Provozovatel* povinen zaplatit *Správci* úrok z prodlení ve výši 0,05 % z dlužné částky za každý den prodlení.

## V.

### Další práva a povinnosti smluvních stran

#### 1. Práva a povinnosti *Provozovatele*:

- a) udílet *Správci* pouze takové pokyny, jejichž provedení je nezbytně a nutné k plnění předmětu této *Smlouvy* a jejichž provedení není řešeno *Smlouvou*. Provedení takových pokynů musí být v souladu s platnými právními předpisy, *Řádem* a *Smlouvou*;
- b) kontrolovat řádné plnění této *Smlouvy* ze strany *Správce*;
- c) poskytovat *Správci* veškerou nezbytnou součinnost a podklady nezbytné k řádnému plnění předmětu této *Smlouvy*.

#### 2. Práva a povinnosti *Správce*:

- a) požadovat po *Provozovateli* veškerou nezbytnou součinnost a podklady k řádnému plnění této *Smlouvy*;
- b) postupovat při plnění této *Smlouvy* s veškerou odbornou péčí, v souladu s platnými právními předpisy a *Řádem*;
- c) umožnit *Provozovateli* kontrolu dle odst. 1. písm. b) tohoto článku;
- d) předcházet vzniku škod, které by mohl při plnění dle této *Smlouvy* způsobit;
- e) uzavírat (podepisovat) na základě plné moci, smlouvy o nájmu hrobového místa s nájemci. Vzory smluv o nájmu hrobového místa tvoří Přílohu č. 3, která je nedílnou součástí této *Smlouvy*;
- f) dodržovat organizační řád se zařazením zaměstnanců *Správce* na základě katalogu povolání dle Přílohy č. 4, která je nedílnou součástí této *Smlouvy*.

## VI.

### Pojištění

*Správce* je povinen udržovat v platnosti po celou dobu plnění závazků vyplývajících ze *Smlouvy* pojištění odpovědnosti za škodu způsobenou *Správcem* třetí osobě. Pojištění musí pokrývat veškeré činnosti *Správce* vykonávané v rámci této *Smlouvy*, přičemž limit pojistného plnění vyplývající z pojistné smlouvy nesmí být nižší než 5 000 000 Kč. Na požádání *Provozovatele* je *Správce* kdykoli povinen do 5 kalendářních dnů předložit písemné doklady (zejména pojistnou smlouvu nebo pojistný certifikát) prokazující, že *Správce* plní povinnost dle tohoto článku.

## VII.

### Smluvní pokuty

1. Pokud *Správce* opakovaně poruší jakoukoli povinnost uvedenou v této *Smlouvě*, na kterou byl *Provozovatelem* písemně upozorněn, je *Správce* povinen zaplatit smluvní pokutu ve výši 500 Kč za každé porušení povinnosti. Smluvní pokuta je splatná do 10 dnů od doručení písemné výzvy k jejímu zaplacení.
2. Zaplacením smluvní pokuty není dotčeno právo na náhradu škody.

## VIII.

### Doba trvání a podmínky ukončení smlouvy

1. Tato Smlouva se uzavírá na dobu neurčitou.
2. Smluvní strany se dohodly na následujících způsobech ukončení Smlouvy:

- 2.1. Smlouva může být ukončena písemnou dohodou smluvních stran.
- 2.2. Každá ze smluvních stran je oprávněna tuto Smlouvu bez uvedení důvodů vypovědět. Výpovědní doba se stanovuje na 12 měsíců. Podání výpovědi lze učinit nejpozději k 31. 12. daného kalendářního roku tak, aby tato Smlouva pozbyla platnosti vždy k 31. 12. kalendářního roku následujícího po roce, ve kterém byla výpověď podána. Výpovědní doba počíná běžet vždy 1. dnem měsíce ledna roku následujícího po roce, ve kterém byla výpověď v souladu s větou předchozí prokazatelně doručena do datové schránky druhé smluvní straně.
- 2.3. Smluvní strany jsou oprávněny od této Smlouvy odstoupit pouze v případě, že druhá smluvní strana poruší tuto Smlouvu podstatným způsobem
  - 2.3.1. Za podstatné porušení Smlouvy ze strany *Správce* se považuje následující:
    - a) *Správce* ztratí trvale nebo dlouhodobě podnikatelské oprávnění nezbytné k plnění této Smlouvy;
    - b) *Správce* nedodrží ustanovení článku V. odst. 2 písm. f) a ustanovení článku VI. a ani po písemném upozornění Provozovatele nesjedná bezodkladně nápravu;
    - c) vůči majetku *Správce* probíhá insolvenční řízení, v němž bylo vydáno rozhodnutí o úpadku, pokud to právní předpisy umožní.
  - 2.3.2. Za podstatné porušení Smlouvy ze strany *Provozovatele* se považuje následující:
    - a) *Provozovatel* po třikrát v kalendářním roce nedodrží povinnosti stanovené v článku IV. odst. 6;
    - b) udílí *Správci* pokyny v rozporu s článkem V. odst. 1. písm. a);
    - c) neposkytne *Správci* nezbytnou součinnost dle článku V. odst. 1. písm. c).
  - 2.3.3. Odstoupení od Smlouvy musí být prokazatelně doručeno do datové schránky druhé smluvní straně. Účinky odstoupení nastávají dnem doručení písemného projevu vůle odstoupit druhé smluvní straně. Odstoupením od Smlouvy nejsou dotčeny nároky smluvních stran na náhradu škody vzniklé porušením této Smlouvy ani nárok na zaplacení smluvní pokuty či úroku z prodlení.

## IX.

### Ostatní ujednání

Smluvní strany se dohodly, že za doručenu se považuje taková písemnost (oznámení o odstoupení dle této smlouvy, podání výpovědi, vyúčtování smluvní pokuty, aj.), která je zaslána do datové schránky smluvní strany. Pro doručení platí postup stanovený právními předpisy platnými v době doručování.

## X.

### Závěrečná ustanovení

1. Touto *Smlouvou* se ruší Smlouva o správě veřejného pohřebiště ev. č. 241/OD/03 ze dne 20. 2. 2003 ve znění pozdějších dodatků.
2. Právní vztahy touto *Smlouvou* neupravené se řídí příslušnými ustanoveními zákona č. 89/2012 Sb., občanský zákoník v platném znění.
3. Jakékoliv změny *Smlouvy* lze platně provést jen po dohodě obou smluvních stran, a to formou písemných vzestupně číslovaných dodatků.
4. Nedílnou součástí *Smlouvy* jsou:
  - Příloha č. 1: Výpočet odměny a stanovení jejich jednotlivých složek
  - Příloha č. 2: Grafické vymezení pohřebišť a vymezení jejich správy a údržby
  - Příloha č. 3: Vzor Smluv o nájmu hrobového místa
  - Příloha č. 4: Organizační řád se zařazením zaměstnanců *Správce* na základě katalogu povolání
5. *Smlouva* je vyhotovena ve čtyřech stejnopisech s platností originálu. Každá ze smluvních stran obdrží po dvou vyhotoveních.

6. *Smlouva* nabývá platnosti dnem jejího podpisu oběma smluvními stranami a účinnosti dnem 1. 7. 2023.
7. *Smlouva* podléhá uveřejnění dle zákona č. 340/2015 Sb., o registru smluv v platném znění, které zajistí *Provozovatel* v souladu s právními předpisy.
8. Smluvní strany prohlašují, že se seznámily s obsahem *Smlouvy*, že tato *Smlouva* byla sepsána dle jejich svobodné a vážné vůle, nikoliv v tísní, ani za jinak jednostranně nevýhodných podmínek, a na důkaz toho připojují své podpisy.

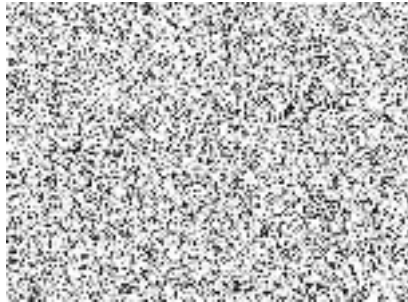
**Doložka:** Uzavření této *Smlouvy* schválila Rada města Jihlavy na své 21. schůzi dne 8. 6. 2023 usnesením č. 878/23-RM.

V Jihlavě dne 14. 06. 2023

za *Provozovatele*:



Ing. Richard ŠEDIVÝ  
náměstek primátora



V Jihlavě dne 9. 6. 2023

za *Správce*:



Ing. Josef EDER  
jednatel společnosti



## ČÁST A.

<b>Celkové náklady na všechny činnosti a úkony Správce</b>	<b>výše nákladů v Kč bez DPH</b>
Přímý materiál	275.000 Kč
Přímé mzdy	5.620.000 Kč
Ostatní přímé náklady	435.000 Kč
Nepřímé náklady	1.505.000 Kč
výrobní režie	615.000 Kč
správní režie	775.000 Kč
odpisy (u pronajatého majetku výše nájemného)	115.000 Kč
Ostatní náklady	135.000 Kč
<b>NÁKLADY CELKEM BEZ DPH</b>	<b>7.970.000 Kč</b>

## ČÁST B.

Obchodní marže Správce se pro účely Smlouvy stanovuje 5 %

## ČÁST C.

Postup výpočtu konečné odměny bez DPH:

**KONEČNÁ ODMĚNA (rok) = NÁKLADY CELKEM x (1+OBCHODNÍ PŘIRÁŽKA)**

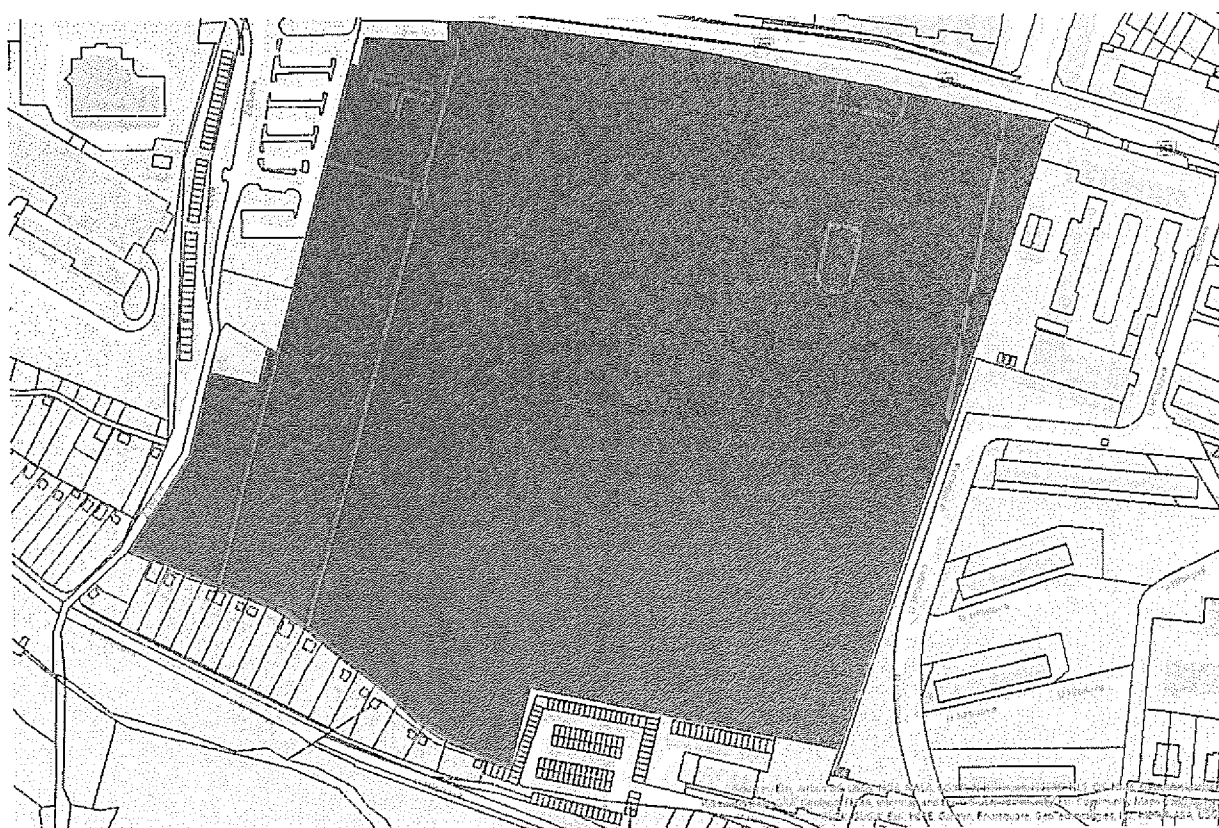
**KONEČNÁ ODMĚNA (rok) = 7.970.000 Kč x 1,05**

**KONEČNÁ ODMĚNA (rok) = 8.368.500 Kč**

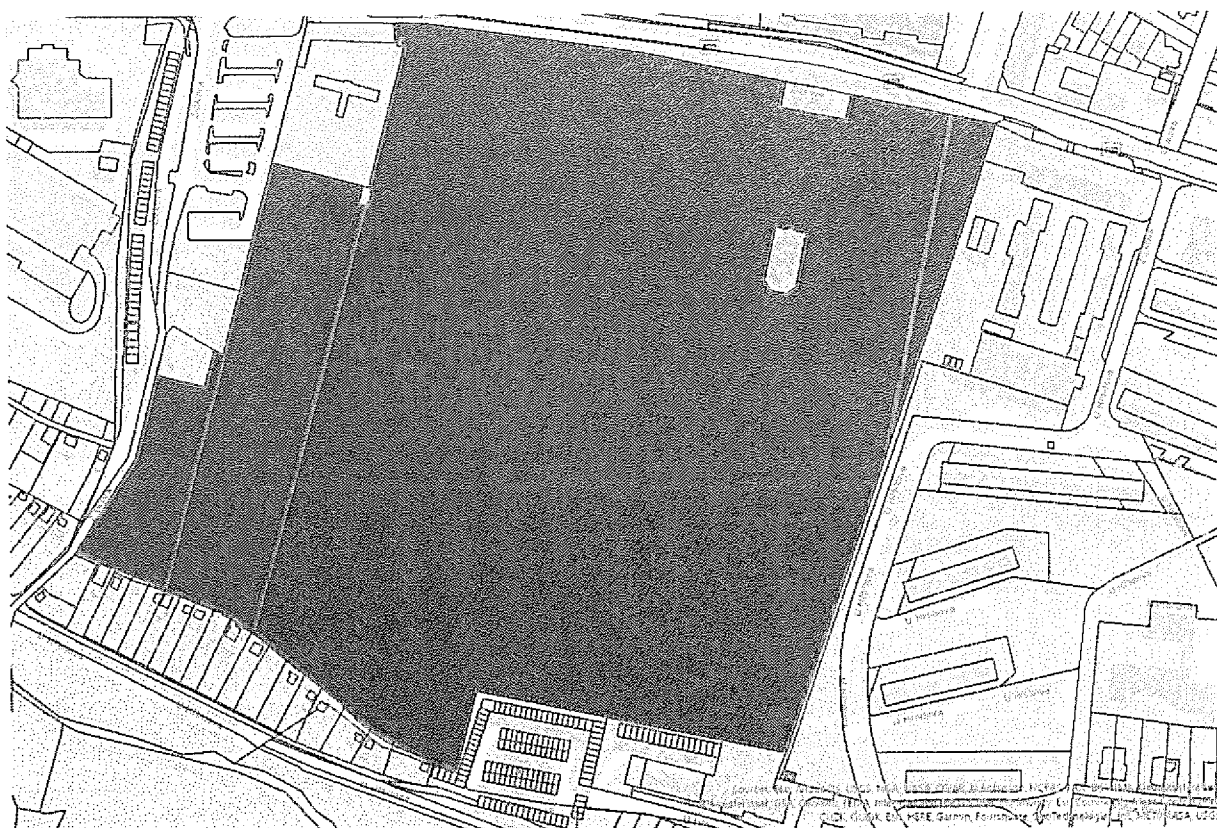
**KONEČNÁ ODMĚNA (měsíc) = 697 375 Kč**

Grafické vymezení pohřebiště a vymezení jejich správy a údržby (pozemků, které jsou předmětem smlouvy)

### Grafické vymezení pohřebiště Ústřední hřbitov

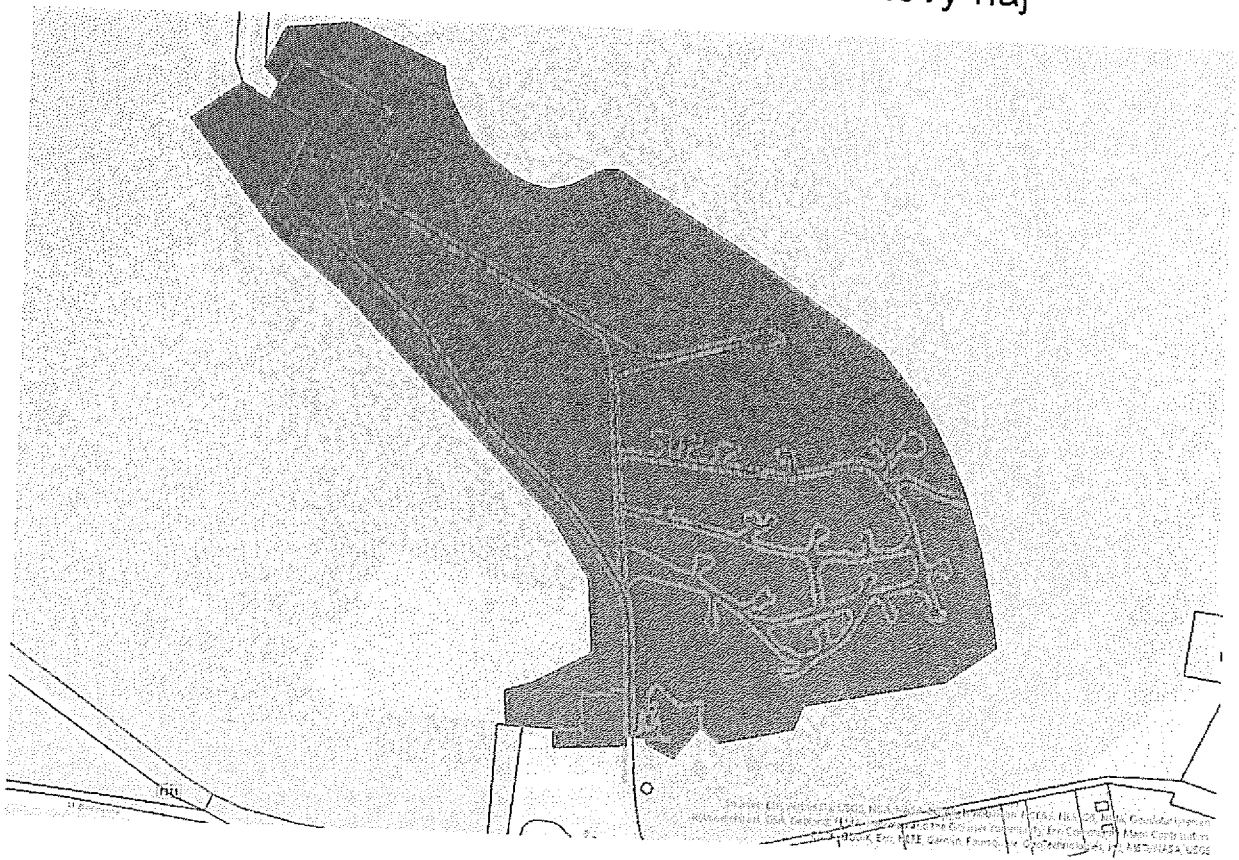


### Grafické vymezení správy a údržby pohřebiště Ústřední hřbitov

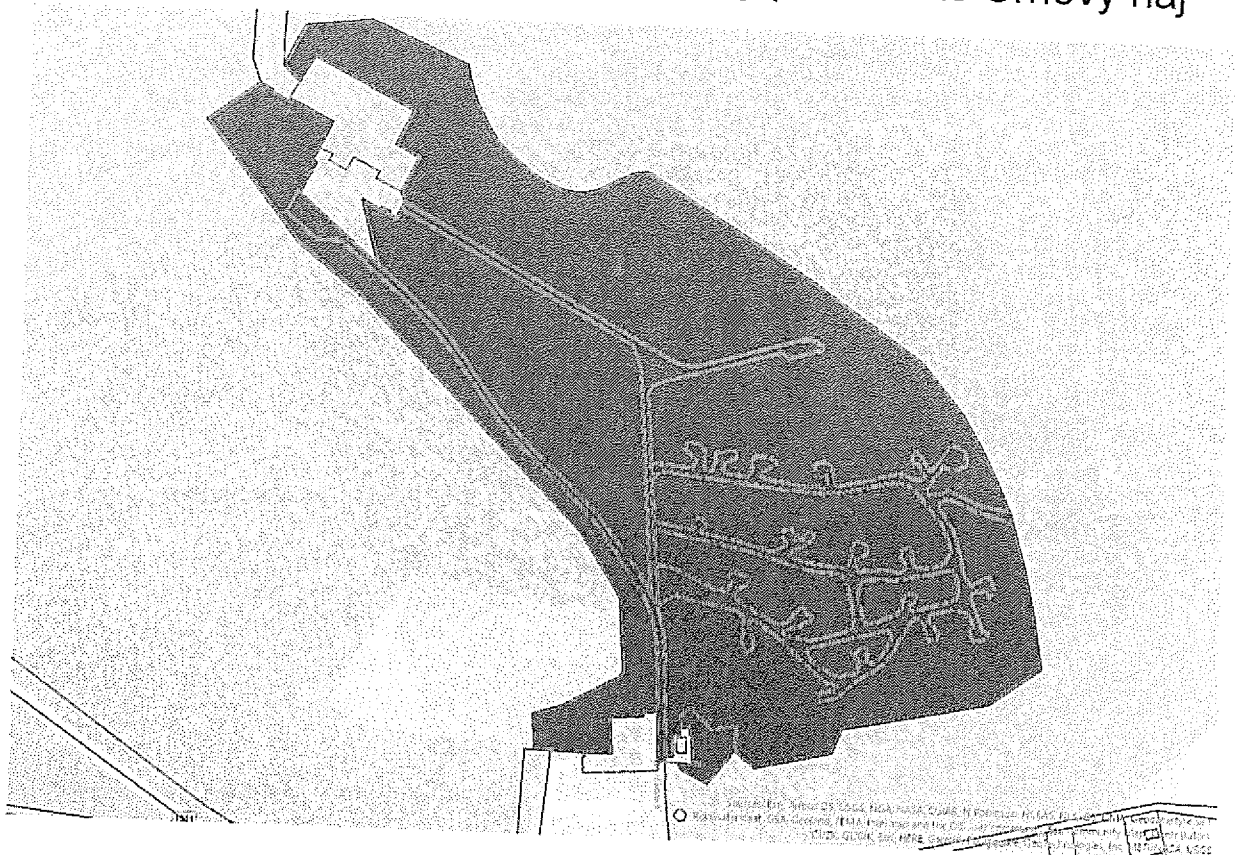




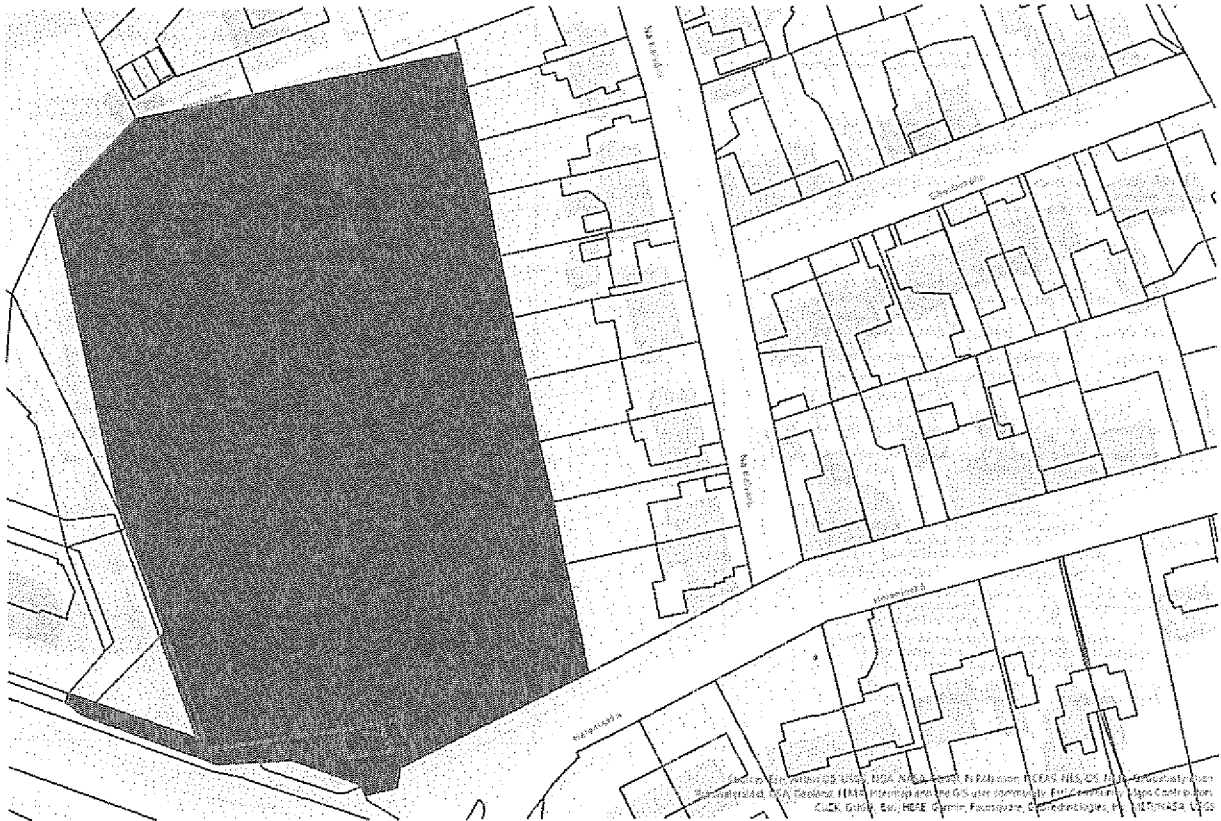
## Grafické vymezení pohřebiště Urnový háj



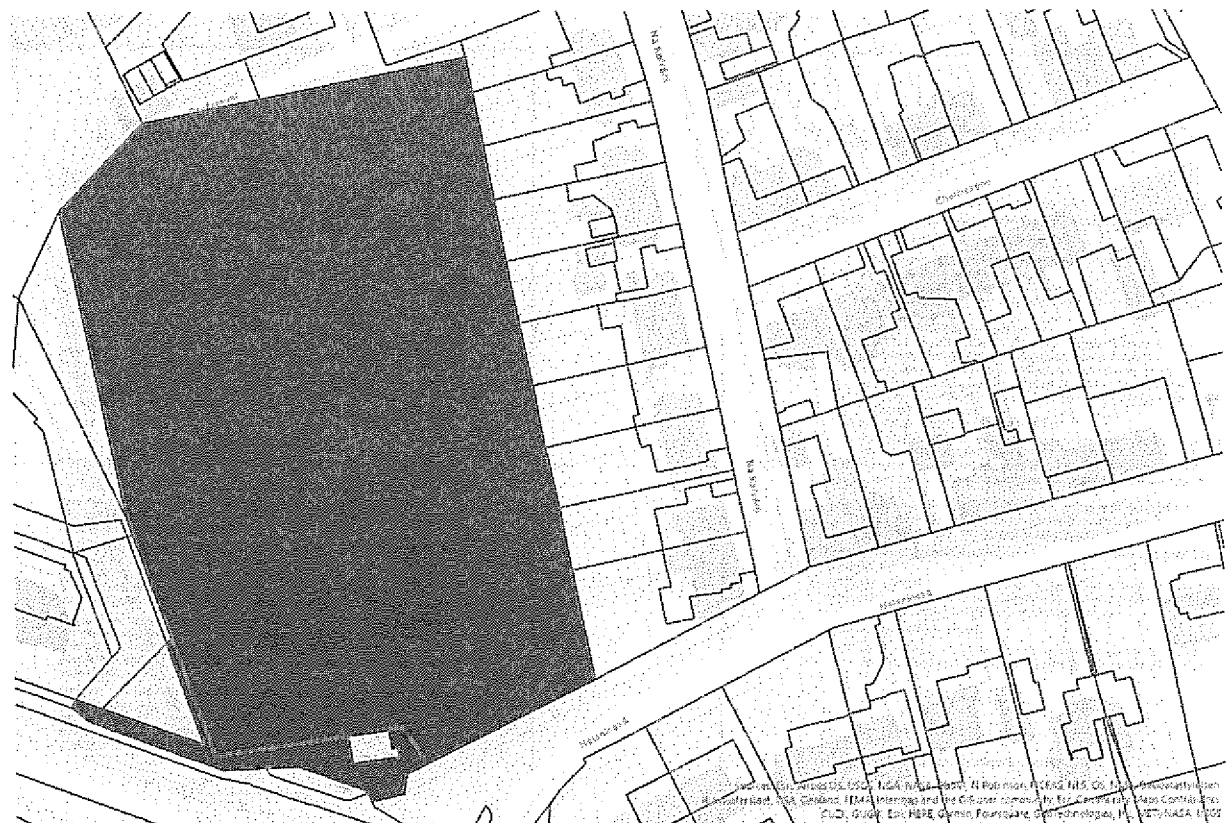
## Grafické vymezení správy a údržby pohřebiště Urnový háj



## Grafické vymezení pohřebiště Kalvárie



## Grafické vymezení správy a údržby pohřebiště Kalvárie



# SMLOUVA O NÁJMU HROBOVÉHO MÍSTA

č. .... / .....

uzavřená dle ustanovení § 25 zákona č. 256/2001 Sb., o pohřebnictví v platném znění (dále jen zákon) níže uvedeného dne, měsíce a roku mezi (dále jen smlouva):

1. statutárním městem Jihlava  
Masarykovo náměstí 9711  
596 01 Jihlava  
IČO: 00 286 010; DIČ: CZ 00 286 010  
jako provozovatelem veřejného pohřebiště dle zákona zasloupeným na základě Smlouvy o správě a údržbě veřejných pohřebišť ze dne 30. května 2023 vedené pod č. XOU02P/2023 společností:

**SLUŽBY MĚSTA JIHLAVY s.r.o.**  
Havlíkova 210/04  
596 01 Jihlava  
IČO: 607 27 772; DIČ: CZ 607 27 772  
jako správcem veřejného pohřebiště  
zastupovaná jednatelem Ing. Josefem Ederem  
zapsaná v obchodním rejstříku vedeném Krajským soudem v Brně v oddílu C, vložka 17142.

dále jen pronajímatel

a

2. peníženem: .....

datem narození: .....

adresa trvalého pobytu: .....

Telefon: .....

e-mail: .....

dále jen nájemce

\*nepovinné údaje  
\*\*osobní údaje uvedené v této smlouvě jsou zpracovávány na základě zákona č. 256/2001 Sb., o pohřebnictví ve znění pozdějších předpisů a v souladu s nařízením Evropského parlamentu a Rady (EU) 2016/679, o ochraně fyzických osob v souvislosti se zpracováním osobních údajů a o volném pohybu těchto údajů a o zrušení směrnice 609/65 (GDPR). Správce je zpracováním uchovávat a používat

v hotovosti nebo na účet správce. V okamžiků připsání celé částky na účet uvedený v článku III, odst. 4 smlouvy je závazek splněn.

3. Cena za služby s nájmem spojené zahrnuje podle nákladů na služby, které jsou dle zákona nutné k zajištění řádného běžného provozu celého pohřebiště jako je údržba zeleně, komunikací, hřbitovního zařízení vč. spouště vody, sečení a úklid trávy, likvidace odpadů, provozu správy pohřebišť a vedení evidencí, když část nákladů na tyto činnosti hraje statutární město Jihlava.
4. Číslo účtu správce k vhracení nájmu dle článku III, odst. 2 této smlouvy je 19-4649590277/0100.
5. Za každý den prodlení zaplatí nájemce pronajímateli úrok z prodlení ve výši dle platných právních předpisů, jakož i náklady na vymáhání platby.
6. Budou-li do hrobu uloženy lidské pozůstatky v průběhu platné nájemní smlouvy tak, že doba do konce sjednaného nájmu bude kratší než nově stanovená lhůta dle článku III, odst. 2, je nájemce povinen sjednat prodloužení platnosti nájemní smlouvy a doplatit nájemné. Toto se provádí smlouvou s platností ode dne následujícího po dni ukončení smlouvy stávající s dobou trvání minimálně do dne shodného s ukončením lhůty doby. Obdobně tj. dle hrobových skupin se postupuje i při uložení lidských pozůstatků do hrobky, kde lhůta doba stanovená není.

### IV. Práva a povinnosti pronajímatele

1. Pronajímatel provádí nájmem k užívání hrobové místo, jak je uvedeno v článku II. této smlouvy, s jeho konkrétním vymezením na pohřebišti, za účelem uložení lidských pozůstatků popř. ostatků nebo zpopelněných lidských ostatků v souladu s platnými právními předpisy a řádem, který je veřejně přístupný (na webových stránkách provozovatele nebo na pohřebišti v místě obvyklém) a nájemci známy.
2. Pronajímatel umožní nájemci vstupovat na veřejné pohřebiště v době zařizování pohřebišť starověké řádem a vykonávat zde své nájemní práva včetně práva vybudovat na pronajatém místě hrobové zařízení nebo hrobku za podmínek stanovených řádem a dle pokynů správce. Pronajímatel dále umožní nájemci údržbu a opravy hrobového místa jeho zařízení nebo hrobky.
3. Pronajímatel umožní nájemci vjezd přiměřených vozidel a jiných prostředků pro případ ukládky lidských částí hrobového zařízení, hrobky nebo jiných předmětů. Povolení k vjezdu na veřejné pohřebiště nabyváje nájemce povinností uhradit případnou škodu způsobenou při této činnosti poškozenému.
4. Správce je oprávněn výjimečně a na nezbytnou dobu omezit přístup k pronajatému hrobovému místu, a to z důvodů např. výkopu hrobu přilehlého hrobového místa a v tím souvisejícího umístění technologického zařízení, výstavby hrobky, údržby zeleně, odstraňování vad a havarijních stavů vzniklých na vybavení hřbitova apod.

možná účty v rozpisu níže výhradně v souvislosti s uzavřením a realizací nájemní smlouvy a s úhradou nájemného za hrobové místo

### I. Základní ustanovení

1. Statutární město Jihlava je zřizovatelem a provozovatelem následujících veřejných pohřebišť:
  - a. Ústřední hřbitov – Žitkova 1866/05, 596 01 Jihlava
  - b. Kalvárie – Havlíkova 431/0, 596 01 Jihlava
2. K provozování pohřebišť vystalo statutární město Jihlava řád veřejných pohřebišť statutárního města Jihavy (dále řád), uzavřelo smlouvu se správcem pohřebišť zajišťující činnost spojenou s provozováním veřejného pohřebiště a touto nájemní smlouvou.

### II. Předmět smlouvy

Pronajímatel pronajímá nájemci na dobu určitou od ..... do ..... hrobové místo na pohřebišti: „Ústřední hřbitov „Kalvárie“

Typ hrobového místa „hrob – jednohrob, dvojhrob, trojhrob „umovné místo

„hrobku – jednorukbka, dvojhrobka, trojhrobka „epitafní deska

Hrobové místo je vedené pod evidenčním číslem .....skupina č.....

Rozměry hrobového místa:

délka: .....m, šířka: .....m, tj. o výměře ..... m<sup>2</sup> za účelem zřízení / prodloužení nájmu k místu pro umovné místo / epitafní desku.

Nájemce hrobové místo do nájmu přijímá, je povinen zaplatit nájemné a užívat pronajaté místo za podmínek stanovených zákonem, platným řádem a touto smlouvou.

### III. Nájemné

1. Výše nájemného a cena služeb uvedených v článku 4 odst. 2 řádu je stanovena Ceníkem pro veřejná pohřebišť statutárního města Jihlava platným v době uzavření této smlouvy (dále jen ceník).
2. Nájemné a cenu služeb spojených s nájmem činí:
  - za nájmem hrobového místa ..... Kč/m<sup>2</sup>/rok. Za pronajaté hrobové místo o sjednané výměře ..... m<sup>2</sup> a sjednanou dobu ..... let činí nájemné celkem ..... Kč.
  - za služby spojené s nájmem hrobového místa ..... Kč/m<sup>2</sup>/rok. Za sjednanou dobu .....let činí cena služeb spojených s pronájmem hrobového místa o výše uvedené výměře celkem ..... Kč.
  - konečnou cenu ..... Kč je nájemce povinen uhradit ke dni počátku sjednaného nájmu předem na celou dobu nájmu do pokladny

5. Další práva a povinnosti pronajímatele jsou uvedeny výše jako práva a povinnosti správce.

### V. Práva a povinnosti nájemce

1. Převzít a užívat hrobové místo v rozsahu této smlouvy, řádu a zákona.
2. Mezi povinnosti a práva nájemce patří zejména:
  - užívat pronajaté hrobové místo v řádném stavu
  - zřizovat hrobové zařízení
  - provádět údržbu hrobového zařízení, opravy či jejich změny tak, aby tím nebyla narušena nad níže obvyklou práva jiných nájemců či správce
  - vždy se řídit řádem a pokyny správce
  - v případě vydání zákazu pohřbívání nebo rozhodnutí o zrušení pohřebišť spínek povinnosti stanovené zákonem a řádem
  - prokazatelně a neprodávě oznámit správci všechny změny právních skutečností, které se vztahují na trvání platnosti této smlouvy ve vztahu k pronajatému hrobovému místu nebo se dotýkají osoby nájemce nebo jeho právního nástupce
  - je zakázán podnájem hrobového místa
  - neprodávě oznámit vady bránící mu řádnému užívání pronajatého hrobového místa, které je pronajímatel povinen odstranit
  - nájemné dle této smlouvy platit řádně a včas, nezaplacení nájemného může být důvodem odstoupení od nájemní smlouvy ze strany pronajímatele
  - strpět evidenční označení hrobového místa, a to nalepením plastové tabučky o maximální výměře 20 cm<sup>2</sup> na hrobové zařízení. Toto označení nesmí přemísťovat, poškozovat a používat k jiným účelům.
3. Nájemce může požádat o exhumaci za podmínek uvedených § 22 odst. 5 zákona.
4. Jakákoliv užívání hrobového místa a nakládání s hrobovým zařízením kterýmkoliv z nájemců je možné vždy jen s prokazatelným souhlasem druhého nájemce. Tento souhlas si zajišťují jednotliví nájemní smlou.
5. Nájemce tímto sděluje správci, že:
  - další osobou, která je za něj oprávněna jednat v případě jeho nedostupnosti nebo nemožnosti doručit na jeho adresu postovní zásilku je:

Jméno, příjmení: .....

trvalé bydlení: .....

v příbuzenském vztahu k nájemci .....



osobní údaje v nezbytné míře vyžadné v souvislosti s uzavřením a realizací nájemní smlouvy  
a s úhradou nájemného za hrobové místo

**I.  
Základní ustanovení**

1. Stanečnické město Jihlava je zřizovatelem a provozovatelem následujících veřejných pohřebišť:
  - a. Ústřední hřbitov – Žitkova 1866/25, 586 01 Jihlava
  - b. Kalvárie – Heideninská 431/3, 586 01 Jihlava
2. K provozování pohřebišť vydalo stanečnické město Jihlava řád veřejných pohřebišť stanečnického města Jihlava (dále řád), uzavřelo smlouvu se správcem pohřebišť zajišťující činnosti spojené s provozováním veřejného pohřebiště a touto nájemní smlouvou.

**II.  
Předmět smlouvy**

Pronajímatel pronajímá nájemci na dobu určitou od ..... do ..... hrobové místo na pohřebišti: „Ústřední hřbitov „Kalvárie“

Typ hrobového místa .....  
• hrobo – jednohrobo, dvojhrobo, trojhrobo ..... • umové místo

• hrobo – jednohrobo, dvojhrobo, trojhrobo ..... • epitační deska  
Hrobové místo je vedené pod evidenčním číslem ..... skupina č. ....

Rozměry hrobového místa:  
délka: ..... m, šířka: ..... m, výška: ..... m, o výměře ..... m<sup>2</sup>  
za účelem zřízení / prodloužení nájmu k místu pro umové místo / epitační desku.

Nájemce hrobové místo do nájmu přijímá, je povinen zaplatit nájemné a užívat pronajaté místo za podmínek stanovených zákonem, platným řádem a touto smlouvou.

**III.  
Nájemné**

1. Výše nájemného a cena služeb uvedených v článku 4 odst. 2 řádu je stanovena Ceníkem pro veřejná pohřebišť stanečnického města Jihlava platným v době uzavření této smlouvy (dále jen ceník).
2. Nájemné a cena služeb spojených s nájmem činí:
  - za nájem hrobového místa ..... Kč/měsíc. Za pronajaté hrobové místo o sjednané výměře ..... m<sup>2</sup> a sjednanou dobu ..... let činí nájemné celkem ..... Kč.
  - za služby spojené s nájmem hrobového místa ..... Kč/měsíc. Za sjednanou dobu ..... let činí cena služeb spojených s pronájmem hrobového místa o výše uvedené výměře celkem ..... Kč.
  - Konečnou cenu ..... Kč je nájemce povinen uhradit ke dni počátku sjednaného nájmu přičemž na celou dobu nájmu do počátku

v celoství nebo na účet správce. V okamžik příjmu částky na účet uvedený v článku III. odst. 4 smlouvy je závazek splněn.

3. Cena za služby a nájmem spojené zahrnuje podle nákladů na služby, které jsou dle zákona nutné k zajištění řádného provozu celého pohřebiště jako je údržba zeleně, kompostaci, hřobového zařízení vč. spotřeby vody, sůlčení a úklid trávy, šrotování odpadů, provozu správy pohřebišť a vedení evidence, když část nákladů na tyto činnosti hradí stanečnické město Jihlava.
4. Číslo účtu správce k úhradě nájmu dle článku III. odst. 2 této smlouvy je 19-464899277/0100.
5. Za každý den prodlení zaplatí nájemce pronajímateli úrok z prodlení ve výši dle platných právních předpisů, jakož i náklady na vymáhání platby.
6. Bude-li do hrobu uloženy lidské pozůstatky v průběhu platné nájemní smlouvy tak, že doba do konce sjednaného nájmu bude kratší než nově stanovená doba dle řádu, je nájemce povinen sjednat prodloužení platnosti nájemní smlouvy a doplatit nájemné. Toto se provede smlouvou s platností ode dne následujícího po dni ukončení smlouvy stávající s dobou trvání mírně delšího do dne shodného s ukončením doby dohy. Opodněn-li dle hrobových skupin se postupuje i při uložení lidských pozůstatků do hroby, kde doba doba stanovena není.

**IV.**

**Práva a povinnosti pronajímatele**

1. Pronajímatel předává nájemci k užívání hrobové místo, jak je uvedeno článkem II. této smlouvy, a jeho konkrétním vymezením na pohřebišti, za účelem uložení lidských pozůstatků popř. ostatků nebo zpopelněných lidských ostatků v souladu s platnými právními předpisy a řádem, který je veřejně přístupný (na webových stránkách provozovatele nebo na pohřebišti v místě obvyklém) a nájemci známý.
2. Pronajímatel umožní nájemci vstupovat na veřejné pohřebišti v době zpřístupnění pohřebišť stanovené řádem a vykonávat zde své nájemní práva včetně práva vybudovat na pronajatém místě hrobové zařízení nebo hrobu za podmínek stanovených řádem a dle pokynů správce. Pronajímatel dále umožní nájemci údržbu a opravy hrobového místa jeho zařízení nebo hroby.
3. Pronajímatel umožní nájemci využít přiměřených vozidel a jiných prostředků pro případ ukládky lidských částí hrobového zařízení, hroby nebo jiných předmětů. Povolení k vjezdu na veřejné pohřebišti nabyvá nájemce povinností uhradit případnou škodu způsobenou při této činnosti poškozenému.
4. Správce je oprávněn výměrně a na nezbytnou dobu omezit přístup k pronajatému hrobovému místu, a to z důvodů např. výkopu hrobu přilehlého hrobového místa a s tím souvisejícího umístění technologického zařízení, výstavby hroby, údržby zeleně, odstraňování vad a havarijních stavů vzniklých na vytvoření hřbitova apod.

5. Další práva a povinnosti pronajímatele jsou uvedeny v řádu jako práva a povinnosti správce.

**V.  
Práva a povinnosti nájemce**

1. Převzít a užívat hrobové místo v rozsahu této smlouvy, řádu a zákona.
2. Mezi povinnosti a práva nájemce patří zejména:
  - udržovat pronajaté hrobové místo v řádném stavu
  - zřizovat hrobové zařízení
  - provádět údržbu hrobového zařízení, opravy či jejich změny tak, aby tím nebyla rušena nad míru obvyklou práva jiných nájemců či správce
  - vždy se řídit řádem a pokyny správce
  - v případě vydání zakazu pohřbívání nebo rozhodnutí o zrušení pohřebišť splnit povinnosti stanovené zákonem a řádem
  - prokazatelně a neproděně oznámit správci všechny změny právních skutečností, které se udaly za trvání platnosti této smlouvy ve vztahu k pronajatému hrobovému místu nebo se dotýkají osoby nájemce nebo jeho právnické osoby
  - je zakázán podnájem hrobového místa
  - neproděně správci oznámit vady bráničů mu řádnému užívání pronajatého hrobového místa, které je pronajímatel povinen odstranit
  - nájemné dle této smlouvy platit řádně a včas, nezaplacení nájemného může být důvodem odstoupení od nájemní smlouvy ze strany pronajímatele
  - směsí evidenční označení hrobového místa, a to nálepami plastové tabule o maximální výměře 20 cm<sup>2</sup> na hrobové zařízení. Toto označení nesmí přemísťovat, poškozovat a používat k jiným účelům.
3. Nájemce může požádat o exhumaci za podmínek uvedených § 22 odst. 5 zákona.
4. Jakýchkoliv užívání hrobového místa a nakuštění s hrobovým zařízením kterýmkoliv z nájemců je možné vždy jen s prokazatelným souhlasem druhého nájemce. Tento souhlas si zajišťují jednotliví nájemci sami.
5. Nájemce tímto sděluje správci, že:
  - další osobou, která je za něj oprávněna jednat v případě jeho nedostupnosti nebo nemožnosti doručit na jeho adresu poštovní zápisu je:
 

Jméno, příjmení .....

trvale bytem: .....

v příbuzenském vztahu k nájemci .....

telefon: .....

e-mail: .....

- vlastním hrobovým zařízením nebo hroby, které sestává z následujících věcí:

.....  
.....  
.....  
.....

je (nehodící se škrtněte): - on sám  
- jiná osoba

Jméno, příjmení .....

trvale bytem: .....

rok narození: .....

telefon: .....

e-mail: .....

- a lito spoluvlastníci

Jméno, příjmení, trvale bytem, rok narození, popř. kontakt

.....  
.....  
.....  
.....

6. Pokud nájemce údaj o jiném vlastníkovi či spoluvlastnících neuvědomí, má se za to, že je vlastním sám. Současně se nájemce zavazuje, že prohlásí-li se v budoucnu, že oprávněným vlastníkem hrobového zařízení je jiná osoba, uspokojí uplatněné nároky této osoby, jakož i případné náklady pronajímatele místa na pohřební, pokud by mu prokazatelně vznikly z nepravdivého prohlášení o vlastnictví hrobového zařízení.

**VI.  
Změny a ukončení smlouvy**

- Změny obsahu této smlouvy lze provést písemným dodatkem sjednaným oběma účastníky.
- Týká-li se změna smlouvy převodu práv a povinností nájemce na jinou osobu, je tato změna možná písemnou dohodou uzavřenou současně oběma účastníky a novým nájemcem. Předmětem dohody o převodu práv a povinností nájemce není dohoda o způsobu vypořádání hodnoty věci tvořících hrobky nebo hrobové zařízení.
- Platnost smlouvy končí:
  - uplynutím doby, na kterou je sjednána
  - dohodou smluvních stran
  - výpovědí ze strany nájemce i bez uvedení důvodu za předpokladu, že na pronajímatel hrobovém místě nejsou uloženy žádné ostatky v této době
  - odstoupením ze strany pronajímatele s důvodem prodloužení nájemce s úhradou nájemného
  - rozhodnutím o zrušení veřejného pohřebiště dle § 24 zákona.
- Smlouvu netze vypovědět ani jinak zrušit před uplynutím třetí doby stanovené řádem.
- V případě výpovědi smlouvy nájemcem končí platnost nájemní smlouvy dnem, ve kterém nájemce prokazatelně přestal vyklíčené hrobové místo spravovat.
- V případě odstoupení od smlouvy pronajímatelem platnost smlouvy končí dnem doručení písemného odstoupení druhé smluvní straně na adresu uvedenou v této smlouvě nebo jejím dodatku. Platí řízení doručení uplynutím posledního dne účinnosti listiny na poště.
- V případě úmrtí nájemce:
  - všichni tvořící hrobku nebo hrobové zařízení přecházejí na dědice určeného v dědicím řízení
  - jestliže v předem určeném hrobovém místě uloženy žádné ostatky v této době, přechází práva a povinnosti zrušeného nájemce sjednané touto smlouvou na dědice, nedostudnou-li se pozítíli jinak. Dědicé uzavřou nájemní smlouvu k místu ukoučení zemřelého zůstavitele.
  - nejsou-li v předem určeném hrobovém místě uloženy žádné ostatky v této době, uzavře pronajímatel nájemní smlouvu s dědicem

k předem určenému hrobovému místu na jeho žádost, dovoluje-li to podmínky na pohřebišti ve třetí jednoruku od úmrtí nájemce.

0. V případě ukončení platnosti této smlouvy výpovědí dle článku VI, odst. 3 písm. a až e, smlouvy, nedochází k vypořádání zbytlé částky nájemného.

**VII.  
Ostatní a závěrečná ustanovení**

- Nájemce podpisem této smlouvy potvrzuje, že se seznámá s platným řádem a zavazuje se jej dodržovat.
- Pronajímatel neodpovídá nájemci za škody způsobené úmyslně nebo z nedbalosti třetími osobami nebo zásahem vyšší moci.
- Je-li nájemce v předání s úhradou nájemného nebo za služby spojené s nájmem i v době po ukončení platnosti smlouvy, svévolí pronajímatel zadržovat právo k hrobovému zařízení ve smyslu § 1395 a nást. zákona č. 89/2012 Sb., občanský zákoník v platném znění.
- Zřízení hrobového zařízení nebo hrobky na pronajímatel místo před vydáním písemného souhlasu správce je hrobovému povinností nájemce, za které se sjednává smluvní jednorázová pokuta ve výši 5 000 Kč, kterou je nájemce povinen uhradit správci na účet uvedený v článku III, odst. 3 smlouvy do pěti kalendářních dnů od obdržení výzvy k její úhradě.
- Tato smlouva je platná dnem svého podpisu oběma smluvními stranami. Účinnost této smlouvy je shodná s počátkem prázdniny hrobového místa uvedeným v čl. II této smlouvy. Smlouva je vyhotovena ve dvou stejnopisech, z nichž každému účastníkovi náleží jeden stejnopis.
- Vzor smlouvy schválila Rada města Jihlavy usnesením č. XXXVZ/114 dně XX. května 2023. Tato smlouva byla uzavřena v souladu se zákonem č. 128/2000 Sb., o obcích v platném znění a byly splněny podmínky pro její uzavření stanovené § 41 zákona o obcích.
- Smluvní strany prohlašují, že si smlouvu přečetly a rozumí smlouvou ve všech jejích ustanoveních. Smlouvu uzavírají jako projev své svobodné, uctivé a vážné vůle a na důkaz svého souhlasu opatřují smlouvu svými podpisy.
- Pokud se písemný styk provádí doručenkou na adresu trvalého bydliště nájemce uvedenou v záhlaví smlouvy, platí řízení doručení uplynutím posledního dne účinnosti listiny na poště.
- Tato smlouva nahrazuje dosavadní smlouvu č. ...., ze dne .....

V Jihlavě, ..... V Jihlavě, .....  
dne ..... dne .....  
.....  
pronajímatel ..... nájemce

Vzor Smlouvy o nájmu hrobového místa\_Urnový háj

**SMLOUVA  
O NÁJMU HROBOVÉHO MÍSTA**

č. ....  
uzavřená dle ustanovení § 25 zákona č. 256/2001 Sb., o pohřebnictví v platném znění (dále jen zákon) nle uvedeného dne, měsíce a roku mezi (dále jen smlouva):

- statutárním městem Jihlava  
Masarykovo náměstí 5711  
596 01 Jihlava  
IČO: 00 296 010; DIČ: CZ 00 286 010  
jako provozovatelem veřejného pohřebiště dle zákona zastoupeným na základě Smlouvy o správě a údržbě veřejných pohřebišť ze dne XX. května 2023 vedené pod č. XXVZ/2023 společností:  
**SLUŽBY MĚSTA JIHLAVY s.r.o.**  
Havlčikova 218/84  
596 01 Jihlava  
IČO: 60 727 772; DIČ: CZ 60 727 772  
jako správcem veřejného pohřebiště zastoupená jednatelem Ing. Josefem Edorem zapsaném v obchodním rejstříku vedeném Krajským soudem v Brně v oddělu C, vložka 17143

dále jen pronajímatel  
a  
2. panípanem: .....  
datum narození: .....  
adresa trvalého pobytu: .....  
Telefon: .....  
e-mail: .....  
dále jen nájemce

\*Ing. Josef Edora  
"našeby údaje uvedené v této smlouvě jsou zpracovány na základě zákona č. 256/2001 Sb., o pohřebnictví ve znění pozdějších předpisů a v souladu s nařízením Evropského parlamentu a Rady (EU) 2016/679, o ochraně fyzických osob v souvislosti se zpracováním osobních údajů a o volném pohybu těchto údajů a o zrušení směrnice 65/65/ES (GDPR). Správce je vpr změněn uchovávat a použít

osobní údaje v rozsahu, v jakém může být vhodné v souvislosti s uzavřením a realizací nájemní smlouvy a s úhradou nájemného za hrobové místo

**I.  
Základní ustanovení**

- Statutární město Jihlava je zřizovatelem a provozovatelem následujícího veřejného pohřebiště: **Urnový háj – Smuteňská 4023/90, 596 01 Jihlava.**
- K provozování pohřebišť vydalo statutární město Jihlava řád veřejných pohřebišť statutárního města Jihlavy (dále řád), uzavřelo smlouvu se správcem pohřebišťi zajišťující činnost spojené s provozováním veřejného pohřebiště a touto nájemní smlouvou.

**II.  
Platnost smlouvy**

Pronajímatel pronajímá nájemci na dobu určitou od ..... do ..... hrobové místo na pohřebišti Kramatorum.  
Hrobové místo je vedené pod evidenčním číslem .....  
Rozměry hrobového místa: délka: 0,9 m, šířka: 1m tj. o výměře 0,9 m<sup>2</sup> za účelem zřízení / prodloužení nájmu k místu pro urnové místo / oplatní desku.  
Nájemce hrobové místo do nájmu přijímá, je povinen zaplatit nájemné a užívat pronajaté místo za podmínek stanovených zákonem, platným řádem a touto smlouvou.

**III.  
Nájemné**

- Výše nájemného a cena služeb uvedených v článku 4 odst. 2 řádu je stanovena Ceníkem pro veřejná pohřebišťi statutárního města Jihlava platným v době uzavření této smlouvy (dále jen ceník).
- Nájemné a cena služeb spojených s nájmem činí:
  - za nájem hrobového místa ..... Kč/m<sup>2</sup>/rok. Za pronajaté hrobové místo o sjednané výměře ..... m<sup>2</sup> a sjednanou dobu ..... let činí nájemné celkem ..... Kč.
  - za služby spojené s nájmem hrobového místa ..... Kč/m<sup>2</sup>/rok. Za sjednanou dobu ..... let činí cena služeb spojených s pronájmem hrobového místa o výše uvedených výměře celkem ..... Kč.
  - Konečnou cenu ..... Kč je nájemce povinen uhradit ke dni počátku sjednaného nájmu předem na celou dobu nájmu do pokladny v hotovosti nebo na účet správce. V okamžik předání celé částky na účet uvedený v článku III, odst. 4 smlouvy je závazek splněn.
- Cena za služby s nájmem spojené zahrnuje podle náležitostí na služby, které jsou dle zákona nutné k zajištění hrobového účelového pohřebiště jako je údržba zeleně, komunikací, hřbitovního zařízení atd., správy vody, sečení a úklid trávy, likvidace odpadů, provozu správy pohřebišťi a vedení evidence, když část nákladů na tyto činnosti hraje statutární město Jihlava.

4. Číslo účtu správce k uhrazení nájmu dle článku III. odst. 2 této smlouvy je 19-46495982770100.

5. Za každý den prodlení zaplatí nájemce pronajímateli úrok z prodlení ve výši dle platných právních předpisů, jakž i náklady na vymáhání platby.

**IV.  
Práva a povinnosti pronajímatele**

1. Pronajímatel předává nájemci k užívání hrobové místo, jak je uvedeno článkem II. této smlouvy, s jeho konkrétním vyznačením na pohřebišti, za účelem užití lidských pozůstatků popř. ostatků nebo zpopelněných lidských ostatků v souladu s platnými právními předpisy a řádem, který je veřejně přístupný (na webových stránkách provozovatele nebo na pohřebišti v místě obvyklém) a nájemci známý.
2. Pronajímatel umožní nájemci vstupovat na veřejné pohřebišti v době zpřístupnění pohřebišť stanovené řádem a vykonávat zde svá nájemní práva včetně práva vybudovat na pronajatém místě hrobové zařízení nebo hrobku za podmínek stanovených řádem a dle pokynů správce. Pronajímatel dále umožní nájemci údržbu a opravy hrobového místa jeho zařízení nebo hrobky.
3. Pronajímatel umožní nájemci výjezd přiměřených vozidel a jiných prostředků pro případ úklidových či jiných hrobových zařízení, hrobky nebo jiných předmětů. Povolení k výjezdu na veřejné pohřebišti nadávají nájemce povinnosti uhradit případnou škodu způsobenou při této činnosti poškozenému.
4. Správce je oprávněn výjimečně a na nezbytnou dobu omezit přístup k pronajatému hrobovému místu, a to z důvodů např. výkopu hrobu přilehlého hrobového místa a s tím souvisejícího umístění technologického zařízení, výstavby hrobky, údržby zeleně, odstraňování vad a havarijních stavů vzniklých na vybavení hřbitova apod.
5. Další práva a povinnosti pronajímatele jsou uvedeny v řádu jako práva a povinnosti správce.

**V.  
Práva a povinnosti nájemce**

1. Převzít a užívat hrobové místo v rozsahu této smlouvy, řádu a zákona.
2. Mezi povinnosti a práva nájemce patří zejména:
  - udržovat pronajaté hrobové místo v řádném stavu
  - řídit hrobové zařízení
  - provádět údržbu hrobového zařízení, opravy či jejich změny tak, aby tím nebyla rušena nad míru obvyklou práva jiných nájemců či správce
  - vždy se řídit řádem a pokyny správce
  - v případě vydání zákazu pohřbívání nebo rozhodnutí o zrušení pohřebišť splnit povinnosti stanovené zákonem a řádem
  - prokazatelně a neprodělně oznámit správci všechny změny právních skutečností, které se udají za trvání platnosti této smlouvy ve vztahu

k pronajatému hrobovému místu nebo se dotýká osoby nájemce nebo jeho právních nástupců

- je zakázán používání hrobového místa
- neprodělně správci oznámit varhy bránící mu řádnému užívání pronajatého hrobového místa, které je pronajímatel povinen odstranit
- nájemce dle této smlouvy platí řádně a včas, nezaplatěný nájemného může být důvodem odstoupení od nájemní smlouvy ze strany pronajímatele
- sloužit určení označení hrobového místa, a to nalepením plastové tabulky o maximální výšce 20 cm na hrobové zařízení. Tato označení nesmí přeměňovat, poškozovat a používat k jiným účelům.

3. Nájemce může požádat o odhmací za podmínek uvedených § 22 odst. 5 zákona.

4. Jakýkoliv užívání hrobového místa a nakládání s hrobovým zařízením konkrétně z nájemců je možné vždy jen s prokazatelným souhlasem druhého nájemce. Tento souhlas si zajišťují jednotliví nájemci.

5. Nájemce tímto souhlasí správci, že:

- další osobou, která je za něj oprávněna jednat v případě jeho nedoručitelnosti nebo nemožnosti doručit na jeho adresu poštovní zásilku je:

Jméno, příjmení .....

trvale bytem: .....

v příslušném vztahu k nájemci .....

telefon: .....

e-mail: .....

- vlastníkem hrobového zařízení nebo hrobky, které sestává z následujících věcí:

.....  
.....  
.....  
.....

Je (nehodící se škrtněte): - on sám  
- jen osoba

Jméno, příjmení .....

trvale bytem: .....

rok narzení: .....

telefon: .....

e-mail: .....

- a tím spolevněstník

Jméno, příjmení, trvale bytem, rok narzení, popř. kontakt

.....  
.....  
.....  
.....

6. Pokud nájemce údaj o jiném vlastníkovi či spolevněstníkovi neuvede, má se za to, že je vlastník sám. Současně se nájemce zavazuje, že prohlásí se v budoucnu, že oprávněným vlastníkovi hrobového zařízení je jiná osoba, uspokojí uplatněné nároky této osoby, jakož i případné náklady pronajímatele místa na pohřebišti, pokud by mu prokazatelně vznikly z neoprávněného prohlášení o vlastnictví hrobového zařízení.

**VI.  
Změny a ukončení platnosti smlouvy**

1. Změny obsahu této smlouvy lze provést písemným dodatkem sjednaným oběma účastníky.
2. Týká-li se změna smlouvy převodu práv a povinností nájemce na jinou osobu, je tato změna možná písemnou dohodou uzavřenou současně oběma účastníky a novým nájemcem. Předáním dohodou o převodu práv a povinností nájemce není dohoda o způsobu vyřazení hodnově věcí tvořících hrobku nebo hrobové zařízení.
3. Platnost smlouvy končí:

- a. uplynutím doby, na kterou je sjednána
- b. dohodou smluvních stran
- c. výpovědí ze strany nájemce i bez uvedení důvodu za předpokladu, že na pronajatém hrobovém místě nejsou uloženy lidské ostatky v této době
- d. odstoupením ze strany pronajímatele z důvodu prodlení nájemce s úhradou nájemného
- e. rozhodnutím o zrušení veřejného pohřebišť dle § 24 zákona.

4. V případě výpovědi smlouvy nájemcem končí platnost nájemní smlouvy dnem, kdy nájemce prokazatelně předat vytklé hrobové místo správci.

5. V případě odstoupení od smlouvy pronajímatel platnost smlouvy končí dnem doručení platného odstoupení druhé smluvní straně na adresu uvedenou v této smlouvě nebo jejím dodatku. Platí také doručení uplynutím posledního dne účinné doby na pošt.

6. V případě úmrtí nájemce:

- a. věci tvořící hrobku nebo hrobové zařízení přecházejí na dědice určeného v občanském řízení
- b. jsou-li v předmětém hrobovém místě uloženy lidské ostatky v této době, přechází práva a povinnosti zmluvního nájemce sjednané touto smlouvou na dědice, nedochodou-li se pozastavit jinak. Dědic uzavře nájemní smlouvu k místu uložení zmrzlých zůstatků
- c. nejsou-li v předmětém hrobovém místě uloženy lidské ostatky v této době, uzavře pronajímatel nájemní smlouvu s dědicem k předmětému hrobovému místu na jeho žádost, dovoká-li to podmínky na pohřebišti ve iněs jednoho roku od úmrtí nájemce.

7. V případě skončení platnosti této smlouvy výpovědí dle článku VI. odst. 3 písm. a. až c. smlouvy, nedochází k vypořádání zbylé částky nájemného.

**VII.**

**Ostatní závěrečná ustanovení**

1. Nájemce podpisem této smlouvy potvrzuje, že se seznámil s platným řádem a zavazuje se jej dodržovat.
2. Pronajímatel neodpovídá nájemci za škody způsobené úmyslně nebo z nedbalosti třetími osobami nebo zásahem vyšší moci.
3. Je-li nájemce v prodlení s úhradou nájemného nebo za služby spojené s nájemem i v době po skončení platnosti smlouvy, svědčí pronajímatel zařizovat právo k hrobovému zařízení ve smyslu § 1335 a nást. zákona č. 89/2012 Sb., občanský zákoník v platném znění.
4. Žití hrobového zařízení nebo hrobky na pronajatém místě před vydáním písemného souhlasu správce je hrobou povinen povinností nájemce, za které se sjednává smluvní jednorázová pokuta ve výši 5 000 Kč, kterou je nájemce povinen uhradit správci na účet uvedený v článku III. odst. 3 smlouvy do příle kalendářních dnů od etakžení výjezu k její úhradě.
5. Tato smlouva je platná dnem jejího podpisu oběma smluvními stranami. Účinnost této smlouvy je shodná s počátkem pronájmu hrobového místa

uvedeným v čl. II této smlouvy. Smlouva je vyhotovena ve dvou stejnopisech, z nichž každému účastníkovi náleží jeden stejnopis.

6. Vzor smlouvy schválila Rada města Jihlavy usnesením č. 300/23-PMJ dne 20. května 2023. Tato smlouva byla uzavřena v souladu se zákonem č. 128/2000 Sb., o obcích v platném znění a byly splněny podmínky pro její uzavření stanovené § 41 zákona o obcích.
7. Smluvní strany prohlásily, že si smlouvu přečetly a rozumí smlouvě ve všech jejích ustanoveních. Smlouvu uzavřeli jako projev své svobodné, určité a vážné vůle a na důkaz svého souhlasu opatřují smlouvu svými podpisy.
8. Pokud se písemný styk provádí doručenkou na adresu trvalého bydliště nájemce uvedenou v záhlaví smlouvy, platí také doručení uplynutím posledního dne účinnosti na poště.
9. Tato smlouva nahrazuje dosavadní smlouvu č. .... ze dne .....

V Jihlavě,

V Jihlavě,

dne .....

dne .....

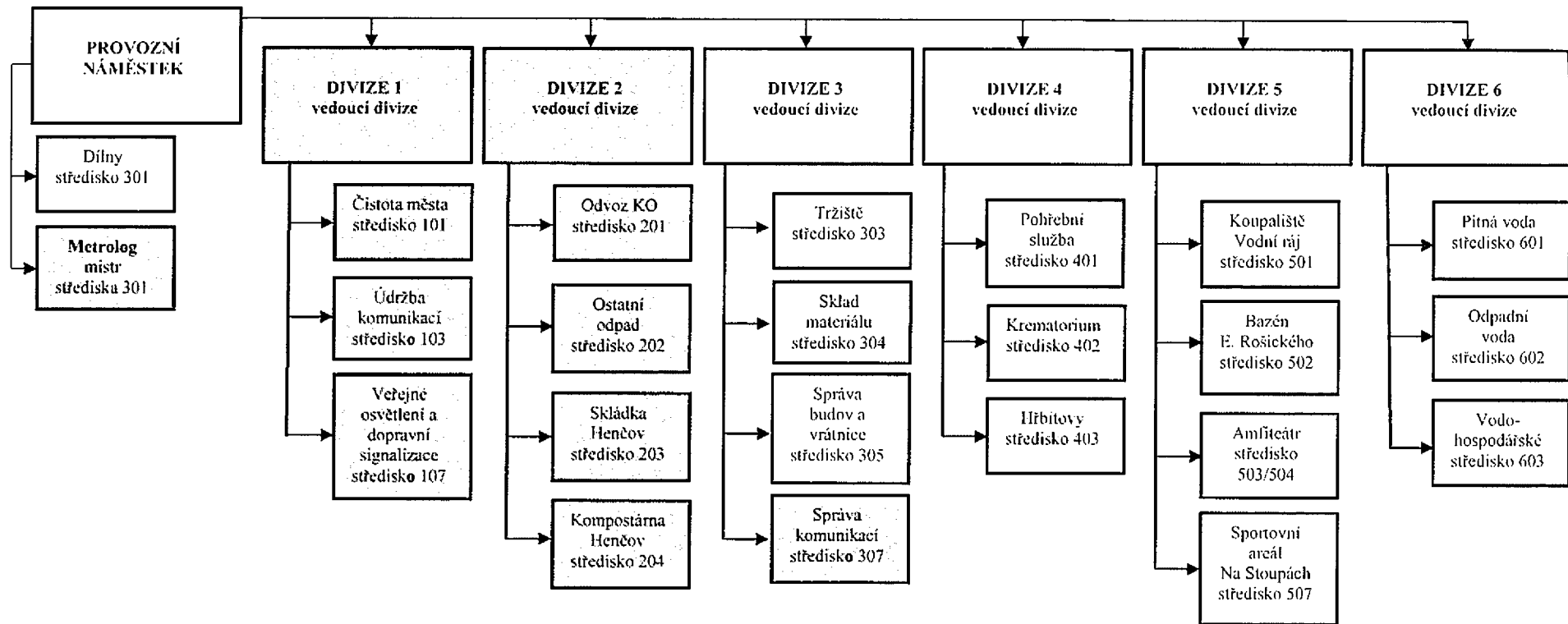
.....  
pronajímatel

.....  
nájemce

SLUŽBY MĚSTA JIHLAVY s.r.o.  
Havlíčkova 218/84  
595 01 Jihlava  
IČO: 60 727 772; DIČ: CZ 60 727 772  
zastoupená jednatelem Ing. Josefem Ederem



Organizační schéma SMJ – podrobné



Šedě označené organizační složky podléhají certifikaci dle ISO 9001, u divize 2 také ISO 14001  
Zeleně označené organizační složky jsou složkami podpůrnými pro složky certifikované

Zařazení zaměstnanců Správce na základě Katalogu povolání (NSP)

Krematorium středisko 402	Správce objektu (NSP 3)	1 úvazek
	Vedoucí týmu (NSP 4)	0,3 úvazku
Hřbitovy středisko 403	Správce veřejného pohřebiště – Administrativní pracovník (NSP 4)	2 úvazky
	Údržbář / údržbářka veřejné zeleně (NSP 2)	7 úvazků
	Zahradník (NSP 3)	1 úvazek
	Hrobník, řidič osobních a malých dodávkových automobilů, údržbář / údržbářka veřejné zeleně (NSP 3)	1 úvazek
	Technickoadministrativní pracovník (NSP 3)	0,5 úvazku
	Toaletář, úklidový pracovník vnitřních prostor (NSP 2)	7
	Správce objektu – zamykání hřbitovů (NSP 3)	3

Šedě označené pozice nejsou HPP, jedná se o DPP, DPČ.