

RÁMCOVÁ DOHODA

uzavřená v souladu se zákonem č. 134/2016 Sb., o zadávání veřejných zakázek, ve znění pozdějších předpisů, v souladu s ustanovením § 2079 a násl. zákona č. 89/2012 Sb., občanský zákoník, ve znění pozdějších předpisů (dále jen „občanský zákoník“) a na základě veřejné zakázky s názvem „**Dodávky nemocničních lůžek včetně příslušenství a antidekubitních matrací pro Krajskou zdravotní, a.s. 2021**“ a to část 1 – **“Elektrická nemocniční lůžka standard s matrací a příslušenstvím”**

Smluvní strany

Kupující:

Krajská zdravotní, a. s.

se sídlem Sociální péče 3316/12A, 401 13 Ústí nad Labem
zapsaná v obchodním rejstříku vedeném Krajským soudem v Ústí nad Labem, oddíl B, vložka 1550
zastoupena, MUDr. Petrem Malým, MBA, generálním ředitelem

bank. spojení: [REDAKCE]
IČO: 254 88 627
DIČ: CZ25488627

Prodávající:

PROMA REHA, s.r.o.

se sídlem Riegrova 342, 552 03 Česká Skalice
zapsaná v obchodním rejstříku vedeném Krajským soudem v Hradci Králové, oddíl C vložka 7945
zastoupení: Mgr. Filip Vojtěch, výkonný ředitel

bank. spojení: [REDAKCE]
IČO: 63219107
DIČ: CZ63219107

I. Účel dohody

Účelem této rámcové dohody je zabezpečit řádné a včasné dodávky předmětu plnění pro kupujícího.

II. Předmět dohody

1. Smluvní strany upravují touto rámcovou dohodou vzájemné závazkové vztahy vznikající při uskutečňování jednotlivých dodávek elektrických nemocničních lůžek standard, včetně příslušenství (dále jen „předmět plnění“ nebo „zboží“). Tato dohoda tvoří spolu s ustanoveními občanského zákoníku právní rámec jednotlivých konkrétních kupních smluv vznikajících při dodávkách předmětu plnění a upravuje základní podmínky a způsob uzavírání těchto smluv.
2. Prodávající se zavazuje na základě této dohody a za podmínek v ní sjednaných zajišťovat a průběžně dodávat dle potřeb kupujícího předmět plnění blíže specifikovaný v příloze č. 1 (Specifikace předmětu plnění) této rámcové dohody a kupující se zavazuje předmět plnění převzít a zaplatit za něj prodávajícímu kupní cenu ve sjednané výši a způsobem uvedeným dále v této rámcové dohodě.
3. Jednotlivé dodávky předmětu plnění budou realizovány na základě jednotlivých objednávek vystavených kupujícím. Uzavřením této rámcové dohody nevzniká mezi prodávajícím a kupujícím výhradní (exkluzivní) vztah ohledně předmětu plnění, ani povinnost kupujícího odebrat od prodávajícího konkrétní objem předmětu plnění.

III. Cenová ujednání

1. Kupní cena za jednotlivé dodávky předmětu plnění bude stanovena na základě ceny za jeden kus (MJ) předmětu plnění bez daně z přidané hodnoty (dále také „DPH“) uvedené v příloze č. 2 této rámcové dohody, a to jako násobek ceny za jeden kus (MJ) předmětu plnění a odebraného množství kusů (MJ). Tato kupní cena bude prodávajícím ke dni uskutečnění zdanitelného plnění navýšena o daň z přidané hodnoty v zákonné výši.
2. Kupní cena určená postupem podle odstavce 1 tohoto článku zahrnuje veškeré náklady prodávajícího spojené s plněním jeho závazku z této rámcové dohody a je cenou nejvýše přípustnou.
3. Daňový doklad (faktura) musí obsahovat náležitosti daňového dokladu dle zákona č. 235/2004 Sb., o dani z přidané hodnoty, ve znění pozdějších předpisů.

Dále musí daňový doklad (faktura) obsahovat tyto údaje:

- název veřejné zakázky, ke které se rámcová dohoda vztahuje,
 - předmět plnění a jeho přesnou specifikaci ve slovním vyjádření (nestačí pouze odkaz na číslo uzavřené rámcové dohody),
 - IČ stran dohody,
 - den dodání,
 - udání ceny objednávky,
 - údaje o dani z přidané hodnoty,
 - číslo dodacího listu a datum jeho podpisu oprávněnou osobou (dodací list bude jeho přílohou),
 - lhůtu splatnosti,
 - údaj o místě dodání předmětu plnění dle článku IV. odst. 1 rámcové dohody.
4. Daňový doklad (faktura) musí být vystaven pro každé dodací místo (odštěpný závod) zvlášť. K daňovému dokladu (faktuře) musí být přiložen/y kupujícím potvrzený/é dodací list/y s cenou za jeden kus (MJ) dodávaného předmětu plnění.
5. Veškeré daňové doklady (faktury) jsou splatné do 60 dnů ode dne jejich doručení kupujícím. Za zaplacení kupní ceny je považováno odeslání kupní ceny na účet prodávajícího uvedený v záhlaví této rámcové dohody.
6. V případě, že daňový doklad (faktura) nebude mít odpovídající náležitosti, je kupující oprávněn zaslat ho ve lhůtě splatnosti zpět prodávajícímu k doplnění, či opravě aniž se tak dostane do prodlení. V takovém případě počíná lhůta splatnosti běžet znovu od opětovného zaslání náležitě doplněného či opraveného daňového dokladu (faktury). Daňový doklad (faktura) musí být vystaven v české měně.

IV. Dodací podmínky, podmínky objednávky

1. Prodávající je povinen dodat objednaný předmět plnění na adresy:
- Krajská zdravotní, a.s. – Masarykova nemocnice v Ústí nad Labem, o.z., Sociální péče 3316/12A, 401 13 Ústí nad Labem
 - Krajská zdravotní, a. s. – Nemocnice Děčín, o.z., U Nemocnice 1, 405 99 Děčín II
 - Krajská zdravotní, a. s. – Nemocnice Most, o.z., J. E. Purkyně 270, 434 64 Most
 - Krajská zdravotní, a. s. – Nemocnice Most, o. z. – oddělení následné péče Zahražany, Jana Žižky 1304, 434 01 Most
 - Krajská zdravotní, a. s. – Nemocnice Teplice, o.z., Duchcovská 53, 415 29 Teplice
 - Krajská zdravotní, a. s. – Nemocnice Chomutov, o.z., Kochova 1185, 430 12 Chomutov
 - Krajská zdravotní, a.s. – Masarykova nemocnice v Ústí nad Labem, o.z.- oddělení následné péče Ryjice – Ryjice 1, 40331 Ryjice
 - Krajská zdravotní, a.s. – Nemocnice Litoměřice, o.z., Žitenická 2084, 41201 Litoměřice
 - Krajská zdravotní, a.s. – Masarykova nemocnice v Ústí nad Labem, o.z. pracoviště Rumburk, Jiráskova 1378/4, 408 01 Rumburk
2. Kupující je oprávněn provádět jednotlivé objednávky písemně, zpravidla elektronicky pracovníkem Střediska zásobování prostřednictvím emailu na e-mailovou adresu prodávajícího, případně prostřednictvím držitele poštovní licence na adresu prodávajícího uvedenou v záhlaví této dohody. Prodávající má povinnost bez zbytečného odkladu, nejpozději do 24 hodin, jakoukoli zaslánou objednávku potvrdit na emailovou adresu, z níž byla objednávka odeslána. V případě, že byla objednávka zaslána poslední pracovní den v týdnu po 12:00 hod., je prodávající povinen takovou objednávku potvrdit nejpozději následující pracovní den do 12:00 hod.

3. Kontaktní osobou prodávajícího pro účely objednávek je [REDAKCE], e-mail: obchod1@promareha.cz, objednavky@promareha.cz.
4. Prodávající se zavazuje předat předmět plnění kupujícímu na kupujícím specifikovanou adresu (místo dodání) ve smyslu článku IV. odst. 1. rámcové dohody nejdéle do **8 týdnů po obdržení jednotlivé objednávky**. O termínu dodání je prodávající povinen informovat kupujícího na email, z něhož byla objednávka odeslána, minimálně 3 pracovní dny před dnem dodání.
5. Prodávající prohlašuje, že ručí při obvyklém užívání za kvalitu, bezpečnost a funkci dodaného zboží 24 měsíců od data předání zboží.
6. Za předání zboží při každé dodávce se považuje:
 - a. jeho dodání na adresu určenou v objednávce,
 - b. montáž, instalace, uvedení do provozu včetně ověření jeho funkčnosti, provedení všech provozních testů a zkoušek (ZDS, výchozí elektrovizí (kontrola el. bezpečnosti), atd.) dle platné legislativy, provedení všech předepsaných přijímacích zkoušek a testů, ověření deklarovaných technických parametrů,
 - c. instruktáž/proškolení zdravotnického personálu a pracovníka Odboru obslužných klinických činností (dále jen „OOKC“) kupujícího dle § 41 zákona č. 89/2021 Sb., o zdravotnických prostředcích a o změně zákona č. [378/2007 Sb.](#), o léčivech a o změnách některých souvisejících zákonů ([zákon o léčivech](#)), ve znění pozdějších předpisů (dále jen jako „zákon o zdravotnických prostředcích“) včetně vystavení protokolu o instruktáži/proškolení,
 - d. pro určeného pracovníka kupujícího vystavení protokolu opravujícího provádět následně instruktáže zdrav. personálu v používání zboží,
 - e. dodání dokladů, které jsou potřebné pro používání zboží (event., které jsou kupujícím požadovány pro připojení do IT infrastruktury, NIS, PACS apod.) a které osvědčují technické požadavky na zdravotnické prostředky, jako např. návod k použití v českém jazyce (i v elektronické podobě na CD/DVD), příslušné certifikáty, atesty osvědčující, že přístroj je vyroben v souladu s platnými bezpečnostními normami a ČSN, kopii prohlášení o shodě (CE declaration) a další dle zákona o zdravotnických prostředcích,
 - f. podpis protokolu o předání zboží pověřenými zástupci obou smluvních stran (dále též „předání zboží“),
 - g. likvidace obalového materiálu.
7. Kupující je povinen respektovat pokyny prodávajícího týkající se uvedení zboží do provozu. V případě, že kupující nevyčká, až prodávající uvede zboží do provozu a uvede zboží do provozu sám, nebude mu ze strany prodávajícího poskytnuta záruka za jakost zboží.
8. Protokol o převzetí zboží a o zprovoznění přístroje musí být podepsán pracovníkem OOKC, v opačném případě není plnění dodávky považováno za úplné a nelze se domáhat úhrady kupní ceny.
9. Pověřenými zástupci kupujícího pro tyto účely jsou tyto pracovníci OOKC:
 - pro Krajskou zdravotní, a.s. - Nemocnici Most, o.z., včetně oddělení následné péče Zahražany:
[REDAKCE]
 - pro Krajskou zdravotní, a.s. - Nemocnici Děčín, o.z.:
[REDAKCE]
 - pro Krajskou zdravotní, a.s. - Nemocnici Chomutov, o.z.:
[REDAKCE]
 - pro Krajskou zdravotní, a.s. - Nemocnici Teplice, o.z.:
[REDAKCE]
 - pro Krajskou zdravotní, a.s. - Masarykovu nemocnici Ústí nad Labem, o.z., včetně Oddělení následné péče Ryjice:
[REDAKCE]
[REDAKCE]
 - pro Krajskou zdravotní, a.s. - Nemocnici Litoměřice, o.z.:
[REDAKCE]
[REDAKCE]
 - pro Krajskou zdravotní, a.s. – Masarykovu nemocnici v Ústí nad Labem, o.z., - pracoviště

Rumburk:

_____.

nebo jiný pověřený pracovník OOKC kupujícího.

10. Objednané zboží bude prodávajícím dodáváno v pracovní dny, a to v době od 8:00 do 15:00, na adresách odštěpných závodů, uvedených výše.
11. Součástí každé dodávky zboží musí být odpovídající dodací list v počtu 3 kusů.
12. Kupující je oprávněn objednat kteroukoli z položek uvedených v příloze č. 2 této rámcové dohody samostatně nebo v kombinaci s jakoukoli jinou položkou, a to v rozsahu uvedeném v příloze č. 2 této rámcové dohody.
13. Proávající je povinen mít po celou dobu trvání této rámcové dohody uzavřené pojištění odpovědnosti, a to s vyšší pojistného plnění min. 13 000 000,- Kč, která tvoří přílohu č. 3 této rámcové dohody. Pokud by v důsledku pojistného plnění nebo jiné události mělo dojít k zániku pojistného krytí, k omezení rozsahu pojistných rizik, ke snížení stanovené minimální výše pojistného krytí či k jiným změnám, které by znamenaly zhoršení podmínek oproti původnímu stavu, je prodávající povinen učinit příslušná opatření tak, aby pojištění bylo udrženo tak, jak je požadováno kupujícím v tomto ustanovení.
14. Kupující si vyhrazuje právo neodebrat předpokládané množství předmětu plnění uvedené v příloze č. 2, a to bez jakékoli sankce vůči němu uplatněné. Jednotlivé objednávky na zboží budou vystavovány na základě aktuálních potřeb kupujícího. Kupující je oprávněn určovat konkrétní množství a dobu plnění jednotlivých dílčích dodávek dle svých aktuálních potřeb, a to bez jakékoli penalizace vůči němu uplatněné. Proávající není oprávněn stanovit minimální finanční ani množstevní limit objednávky.
15. Pokud důvody, pro které prodávající není schopen dodat objednaný předmět plnění řádně a včas, spočívají na straně prodávajícího, má kupující právo zajistit si dodání předmětu plnění od jiného dodavatele. V případě, že je cena od jiného dodavatele vyšší než ceny uvedené v příloze č. 2 této rámcové dohody, prodávající uhradí kupujícímu rozdíl mezi cenou, za kterou kupující nakoupil předmět plnění u jiného dodavatele (nejvýše však cenu obvyklou) a kupní cenou podle přílohy č. 2 této rámcové dohody. Proávající uhradí kupujícímu rozdíl dle předchozí věty do 15 dnů od písemného vyzvání k úhradě rozdílu kupujícím.

V. Dodání a převzetí předmětu plnění

1. Proávající se zavazuje, že dodávky budou realizovány řádně a včas, v ujednaném množství, jakosti (kvalitě) a v provedení dle požadavků kupujícího vyplývajících ze zadání veřejné zakázky a z této rámcové dohody, případně konkrétní objednávky, a vždy v souladu s obecně závaznými právními předpisy. Proávající prohlašuje, že dodávaný předmět plnění bude vždy nový a nepoužitý. V případě, že se některá z položek uvedených v příloze č. 2 této smlouvy přestane vyrábět či prodávat, je prodávající oprávněn dodat kupujícímu jiné zboží, které ale vždy musí bez výjimek splňovat technickou specifikaci požadovanou v dotčené veřejné zakázce a které bude dodáno maximálně za cenu uvedenou v příloze č. 2 této smlouvy u položky, která se přestala vyrábět či prodávat.
2. Proávající zajistí dopravu předmětu plnění do místa plnění na vlastní náklady a nebezpečí.
3. Dodací list bude obsahovat jméno a podpis dodávající osoby za prodávajícího a přebírající osoby za kupujícího. Proávající odpovídá za to, že informace uvedené v dodacím listu odpovídají skutečnosti.
4. Kupující je oprávněn odmítnout převzetí předmětu plnění:
 - a) nepředá-li prodávající, příp. jím pověřený přepravce, v místě plnění kupujícímu dodací list, který musí obsahovat mimo jiné specifikaci prodávajícího a kupujícího, číslo objednávky, datum uskutečnění dodávky, množství předmětu plnění s uvedením jejich názvů,
 - b) nesouhlasí-li počet položek uvedený na dodacím listě se skutečně dodaným předmětem plnění,
 - c) neodpovídá-li kvalita dodávky,
 - d) v případě pozdní dodávky předmětu plnění.
5. Kvalitativní vlastnosti dodávaného předmětu plnění musí být v souladu s normami platnými v ČR a Evropské unii.

VI. Reklamacce, záruka za jakost

1. Prodávající se zavazuje, že předmět plnění dodá bez jakýchkoliv faktických i právních vad. Pokud není písemně dohodnuto jinak, nemá kupující zájem na plnění dodávky předmětu plnění, která by měla jakékoliv vady, a to včetně vad, na které prodávající kupujícího upozornil.
2. Prodávající odpovídá za vady předmětu plnění, které má v době odevzdání a převzetí nebo které se objeví kdykoliv později. Práva kupujícího z vadného plnění se řídí zejména § 2099 a násl. občanského zákoníku.
3. Prodávající přejímá záruku za jakost zboží. Záruční dobou je 24 měsíců ode dne převzetí.
4. Kupující uplatní reklamaci u prodávajícího bez zbytečného odkladu po zjištění vady, a to písemnou formou na kontaktní adresu nebo údaje prodávajícího.
5. Prodávající se zavazuje v rámci záruky provádět opravy poruch a závad zboží, tj. uvedení zboží do stavu plně využitelnosti jeho technických parametrů, dodávky všech náhradních dílů a v případě poruchy zboží, provádění standardních vylepšení zboží dle pokynů výrobce.
6. Záruka se nevztahuje na vady zboží způsobené kupujícím v rozporu s návodem k použití zboží.
7. Záruka se vztahuje i na příslušenství, které je nutné k plnému a bezpečnému využití dodaného zboží.
8. V případě uplatnění reklamacce zboží se prodávající zavazuje, že doba nástupu servisního technika na opravu bude maximálně 48 hodin od nahlášení závady prodávajícímu. Kontaktní údaje prodávajícího pro účely hlášení závad: tel: +420 775 776 137, e-mail: reklamacce@promareha.cz, servis@promareha.cz.
9. Prodávající se zavazuje, že v případě, že nebude možné opravit zboží na místě do 7 kalendářních dnů, poskytne kupujícímu až do doby úplného vyřízení reklamacce náhradní zboží, a to bezplatně. Lhůta pro odstranění vad začíná plynout ode dne nahlášení (telefonicky nebo e-mailem) vad prodávajícímu. Dovoz a odvoz náhradního zboží zajistí prodávající na vlastní náklady.
10. V případě, že nebylo možné opravit zboží na místě ve lhůtě výše uvedené, a náhradní zboží nebylo poskytnuto do 24 hodin po uplynutí lhůty uvedené výše, je kupující oprávněn požadovat od prodávajícího smluvní pokutu ve výši 0,2 % z kupní ceny reklamovaného zboží za každý den až do doby opravy zboží.
11. Prodávající se zavazuje provádět v době záruky bezplatně:
 - výrobcem předepsané kontroly a prohlídky, kalibrace, validace a metrologické ověření v souladu se zákonem č. 505/1990 Sb., o metrologii, ve znění pozdějších předpisů,
 - bezpečnostně technické kontroly dle zákona o zdravotnických prostředcích,
 - revize dle § 47 a násl. zákona o zdravotnických prostředcích,
 - náhradní díly a spotřební materiál nutný k provádění výše uvedených kontrol a prohlídek poskytne prodávající bezplatně.
12. Prodávající se zavazuje v rámci záruky určit a sledovat termíny pravidelných bezpečnostně technických kontrol dle zákona o zdravotnických prostředcích dle pokynů výrobce. Protokoly o výše uvedených prohlídkách předává prodávající pracovníkovi OOKC kupujícího. Po uplynutí záruky bude termíny každoročních prohlídek sledovat za kupujícího pracovník OOKC.
13. Prodávající prohlašuje, že v případě zájmu kupujícího je schopen zajistit kupujícímu pozáruční servis včetně dodání náhradních dílů po dobu minimálně deseti let od data podpisu předávacího protokolu.
14. Nebezpečí škody na zboží přechází z prodávajícího na kupujícího okamžikem předání zboží (viz čl. IV. odst. 6 této rámcové dohody). V případě, že prodávající nemůže provést kompletní předání zboží z důvodu nepřipravenosti na straně kupujícího (tj. zejména nepřipravenost na instalaci dodávky zboží), přechází nebezpečí škody na zboží z prodávajícího na kupujícího jeho dodáním kupujícímu.
15. Jestliže má dodávka předmětu plnění vady, (vadné plnění je podstatným porušením smlouvy) může kupující podle své volby požadovat:
 - a) jde-li o vady provedení a jakosti:
 - dodání předmětu plnění bez vad, kdy vadný předmět plnění je povinen vrátit;
 - b) jde-li o vady množství:
 - dodání chybějícího množství,
 - nebo poskytnutí přiměřené slevy z kupní ceny;
 - c) jde-li o vady právní – odstranění těchto vad;
 - d) jde-li o neodstranitelnou vadu – odstoupení od dílčí kupní smlouvy (objednávky) nebo odstoupení od dílčí kupní smlouvy a zároveň i od této rámcové dohody.

VII. Sankční ujednání

1. Nezaplatí-li kupující prodávajícímu jakoukoliv kupní cenu předmětu plnění řádně a včas, je prodávající oprávněn požadovat po kupujícím úrok z prodlení ve výši 0,005 % z dlužné částky za každý den prodlení, a to až do úplného zaplacení dlužné částky.
2. Nedodá-li prodávající kupujícímu předmět plnění řádně a včas, tj. bude v prodlení s termínem plnění dle konkrétní objednávky nebo dodávka nebude kompletní dle konkrétní objednávky, zavazuje se prodávající zaplatit kupujícímu smluvní pokutu ve výši 0,5 % z ceny dodávky za každý den prodlení nebo dodání neúplné objednávky. Úrok z prodlení a smluvní pokuta jsou splatné do 15 dní ode dne, kdy na ně vznikl nárok.
3. V případě, že prodávající nebude mít uzavřeno pojištění dle čl. IV odst. 13 této rámcové dohody, zavazuje se prodávající zaplatit smluvní pokutu 1 000 Kč za každý den, kdy požadované pojištění nebude uzavřeno.
4. Uplatněním smluvní pokuty není dotčeno právo kupujícího na náhradu nákladů vynaložených na uplatnění práva, ani právo na odstoupení od rámcové dohody v souladu se občanským zákoníkem, a zákonem č. 134/2016 Sb., o zadávání veřejných zakázek, ve znění pozdějších předpisů.

VIII. Doba trvání a předčasné ukončení rámcové dohody

1. Tato rámcová dohoda nabývá účinnosti dnem podpisu oběma smluvními stranami. **Kupující si vyhrazuje právo od nabytí účinnosti rámcové smlouvy neodebírat zboží, neboť pro dané období má uzavřenou platnou a účinnou rámcovou dohodu s dosavadním dodavatelem, a to do 30. 10. 2021.** Smluvní strany shodně prohlašují, že žádné ustanovení této dohody (včetně všech jejích příloh), nepředstavuje obchodní tajemství žádné smluvní strany a ani důvěrné informace a souhlasí s uveřejněním této dohody v plném rozsahu. Smluvní strany se dohodly, že zveřejnění v registru smluv zajistí ve lhůtě 14 dní od uzavření této rámcové dohody kupující. V případě, že dohoda nebude uveřejněna prostřednictvím registru smluv ani v 15. den od jejího uzavření, je oprávněn zajistit uveřejnění dohody prodávající.
2. Rámcová dohoda se uzavírá na dobu 36 měsíců ode dne účinnosti této dohody.
3. Rámcová dohoda může být ukončena písemně dohodou stran, výpovědí či odstoupením.
4. Strany dohody se dohodly, že kupující může tuto dohodu kdykoliv písemně vypovědět bez uvedení důvodu s 1měsíční výpovědní dobou, která plyne od prvního dne měsíce následujícího po měsíci, ve kterém byla výpověď doručena druhé straně dohody.
5. Od rámcové dohody lze odstoupit, stanoví-li tak obecně závazný právní předpis nebo pro podstatné porušení této rámcové dohody. Za podstatné porušení rámcové dohody se zejména považuje:
 - a) na straně kupujícího nezaplacení kupní ceny podle této rámcové dohody delší než 60 dní po dni splatnosti příslušného daňového dokladu,
 - b) na straně prodávajícího, jestli nedodá řádně a/nebo včas předmět plnění dle této rámcové dohody či opakovaně dodá nekvalitní předmět plnění a nezjedná nápravu v přiměřené lhůtě stanovené kupujícím, přestože byl kupujícím na tuto skutečnost písemně upozorněn.
 - c) na straně prodávajícího porušení povinností uvedených nebo vyplývajících z ustanovení čl. IV. odst. 13 této rámcové dohody.

Účinky odstoupení od rámcové dohody nastávají okamžikem doručení písemného projevu vůle druhé straně. Práva kupujícího na uplatnění nároku na smluvní pokutu a náhradu újmy vůči prodávající tím nejsou dotčena.

6. Smluvní strany jsou povinny vypořádat si vzájemná práva a závazky v souladu s ustanoveními občanského zákoníku.

IX. Závěrečná ustanovení

1. Právní vztahy touto rámcovou dohodou neupravené se řídí příslušnými ustanoveními občanského zákoníku.
2. Je-li nebo stane-li se některé ustanovení této rámcové dohody neplatné či neúčinné, nedotýká se to ostatních ustanovení této rámcové dohody, která zůstávají platná a účinná. Strany se v tomto případě zavazují dohodou nahradit ustanovení neplatné či neúčinné novým ustanovením platným a účinným, které nejlépe odpovídá původně zamýšlenému účelu ustanovení neplatného či neúčinného.

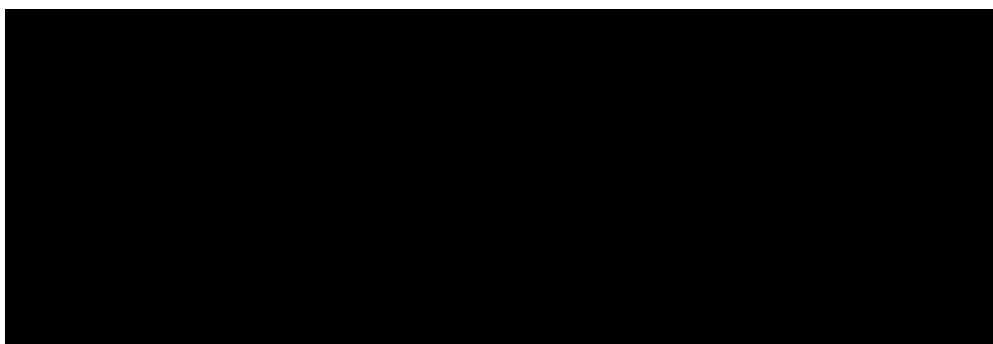
3. Pro případ, že o prodávajícím jako o poskytovateli zdanitelného plnění je zveřejněna způsobem umožňujícím dálkový přístup skutečnost, že je nespolehlivým plátcem DPH, v souladu se zněním zákona č. 235/2004 Sb., o dani z přidané hodnoty, ve znění pozdějších předpisů, strany sjednávají, že za splnění závazku kupujícího uhradit sjednanou kupní cenu je považováno, uhradí-li kupující částku ve výši daně na účet správce daně poskytovatele a zbývající část kupní ceny prodávajícímu.
4. Tato rámcová dohoda se vyhotovuje ve dvou stejnopisech s platností originálu, z nichž každá strana obdrží po jednom vyhotovení.
5. Strany shodně prohlašují, že tato rámcová dohoda je uzavřena podle jejich pravé a svobodné vůle, nikoliv v tísní, za nápadně nevýhodných podmínek, což stvrzují svými vlastnoručními podpisy.
6. Jakékoliv změny a doplňky této rámcové dohody musí mít formu číslovaných dodatků v písemné podobě a musí být podepsané oběma stranami.

Nedílnou součástí této rámcové dohody jsou následující přílohy:

- 1) Specifikace předmětu plnění - Technická specifikace.
- 2) Cenová nabídka - Rozklad nabídkové ceny.
- 3) Kopie pojistné smlouvy

V Ústí nad Labem dne

V České Skalici dne



Příloha č.1 - Specifikace předmětu plnění - Technická specifikace.

Lůžko GENE0

Lůžko splňující normu ČSN EN 60601-2-52

Stabilní, jednoduše čistitelná páková konstrukce lůžka

Kolečka 150 mm - plastová, antistatické provedení, centrální brzda,- 2x pedál

Kolečka uložená pod ložnou plochou, nepřesahující půdorys lůžka

5. centrální odpružené aretační kolečko pro snadnou manipulaci a bezpečný a jednodušší transport ovládané z pedálu centrální brzdy

Elektrický zdvih ložné plochy (zdvihový mechanismus pod ložnou plochou)

Polohování zádového dílu elektrické, 72°

Polohování nožního dílu elektrické, 40°

Polohování lýtkového dílu mechanické, pomocí hřebene, 25°

Elektrický Trendelenburg / Antitrendelenburg

Autoregrese zádového dílu 10cm

Autoregrese stehenního dílu 6cm

Mechanické CPR zádového dílu dobře dostupné z obou stran lůžka

Ruční (patientský) ovladač s možností uzamčení poloh a ochranou proti nechtěnému polohování

Centrální sesterský panel s ochranou proti nechtěnému polohování, s možností blokáce jednotlivých funkcí a s předprogramovatelnými polohami (CPR, vyšetřovací poloha, poloha kardiackého křesla, Trendelenburgova poloha)

Záložní baterie s autodiagnostikou na sesterském ovladači

Nedestruktivní proudová ochrana motorů předpřetížením

Svorka pro vyrovnání elektrického potenciálu včetně 3m kabelu s koncovkou

Integrované prodloužení ložné plochy 1 x 300 mm

4x univerzální držák příslušenství (hrazda, infuzní stojan) - hlavová a nožní část

Eurolišty (2ks) + plastový háček (6ks)

Výsuvná polička na lůžkoviny

Čtyřdílná ložná plocha z dobře čistitelných vyjímatelných plastových lamel

Nárazová kolečka v rozích lůžka (sada 4 ks)

Kompaktní snadno čistitelná celoplastová čela, vyjímatelná

Úchyty pro vyjímatelná čela + mechanická aretace čel (zelené páčky)

Kompaktní plastové dělené svisle sklopné ¾ postranice s ochranou pacienta před pádem či zaklíněním

Sklopení postranic tlumené, probíhá s minimalizací prostoru potřebného pro sklopení s přesáhnutím půdorysu lůžka o 14cm (povoleno na základě „Vysvětlení zadávací dokumentace č.3“)

Kovová konstrukce lůžka lakována polyesterovými práškovými barvami: RAL 9016 bílá

Barevný výplň čel dle vzorníku

Ložná plocha pro matraci o rozměru	200 x 90 cm
Vnější rozměry	220 x 99,5cm
Zdvih ložné plochy:	40 – 85cm
Elektrický TR/ATR	16°/ 16°
Bezpečné provozní zatížení lůžka:	270 kg



lustrační foto

Příslušenství: teleskopický hliníkový infuzní stojan se čtyřmi kovovými háčky s aretací proti otáčení, hrazda, hrazdička s navijákem, držák nádoby na moč



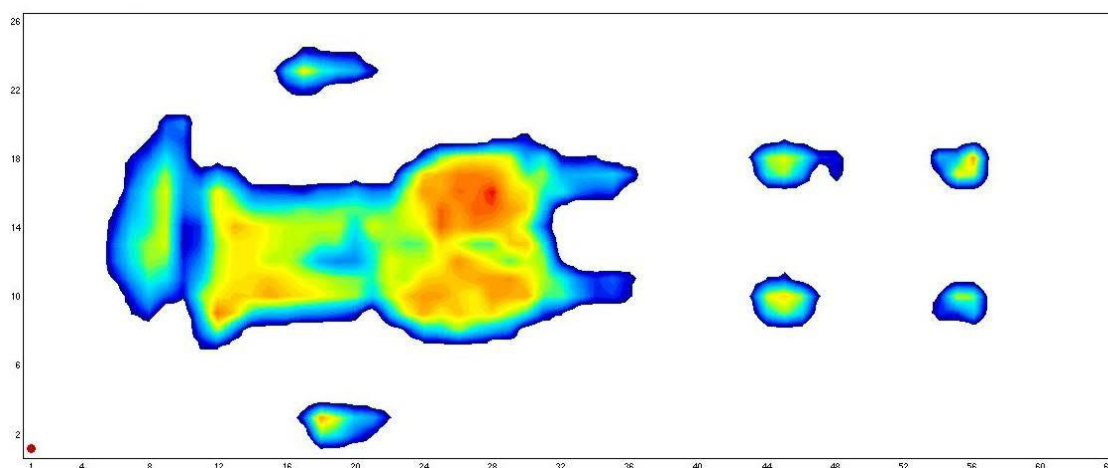
Pasivní antidekubitní matrace Ergonomic Flex

Pasivní jednostranná antidekubitní matrace pro vysoký stupeň rizika vzniku dekubitů (IV.) – Norton 20-13.

14 cm vysoké jádro v kombinaci s podkladovou studenou HR pěnou, 9 cm, o vysoké objemové hmotnosti 50 kg/m³ (3,6 kPa/m² odpor proti stlačení) a 5 cm vrstvou „líné,, viscoelastické paměťové pěny profilované do 7 anatomických zón, hustota pěny 85 kg/m³ (2,7 kPa/m² odpor proti stlačení). Profilace vrchní vrstvy napomáhá k správnému prokrvení tkání a provzdušnění matrace, spodní prořezy jádra pro ideální tvarování na nemocničních lůžkách, pěny se sníženou hořlavostí CRIB 5. Zpevněné okraje jádra tuží pěnou pro lepší vstávání klienta z lůžka, hustota pěny 50 kg/m³. Nosnost 230 kg, rozměr matrace dle ložné plochy lůžka

Potah SAFR

Snížená hořlavost potahu splňující atestace CRIB 7, svařené hrany potahu VF svařováním. Vytvářka na 95°C, pružný ve všech 4 směrech, antibakteriální, dezinfikovatelný, voděodolný (2000mm vodního sloupce), paropropustný, zip krytý okapnicí proti zatékání nečistot, šitý po celém obvodu (360°), barva potahu modrá, možnost rotace, otáčení matrace, transportní madla na spodní straně potahu pro jednoduchou manipulaci.



Ilustrační foto

Noční stolek NS-1-O

Oboustranné dřevěné provedení

Plynule výškově nastavitelná jídelní deska pomocí plynové pístnice

Jídelní deska vybavena oboustranným náklonem s aretací ve 3 pozicích

Automatická aretace výšky a náklonu jídelní desky

Zdvíhací mechanismus jídelní desky integrovaný do korpusu stolku

Jídelní a odkládací deska se zvýšeným okrajem z vysoce odolného plastu

Provedení stolku - zásuvka, nika, skříňka

Zásuvka s pojistkou proti nechtěnému vypadnutí

Prostor pro obuv ve spodní části stolku

Bezpečnostní madla zásuvek a dvířek

Dvojitá plastová brzditelná kolečka o průměru 65 mm

Uzamykatelný

Držák ručníků

Vyjímatelná vložka zásuvky z ABS plastu

Uvnitř stolku prostor pro nápojové PET lahve

Konstrukce stolku RAL 9016 bílá

Bednění stolku z lamina o tl. 18mm dle dekoru výrobce

Hrany ABS plast

Š x H x V:	52 x 49 x 84 cm 56,5 x 49 x 84 cm s držákem ručníků
Rozměr jídelní desky:	56 x 35cm
Zdvih jídelní desky:	81 – 111 cm
Nosnost jídelní desky:	10kg (na středu)



Ilustrační foto

Noční stolek NS-21-O

Oboustranné kovové provedení

Stolek lakován práškovými vypalovacími barvami

Plynule výškově nastavitelná jídelní deska pomocí plynové pístnice

Jídelní deska vybavena oboustranným náklonem s aretací ve 3 pozicích

Automatická aretace výšky a náklonu jídelní desky

Zdvíhací mechanismus jídelní desky integrovaný do korpusu stolku

Jídelní a odkládací deska se zvýšeným okrajem z vysoce odolného plastu

Vyjímatelná vložka zásuvky z ABS plastu

Uvnitř stolku prostor pro nápojovou PET láhev

Provedení stolku - zásuvka, nika, skříňka

Zásuvka s pojistkou proti nechtěnému vypadnutí

Prostor - polička pro obuv ve spodní části stolku

Bezpečnostní madla zásuvek a dvířek

Dvojitá plastová brzditelná kolečka o průměru 65 mm

Držák ručníků

Uzamykatelný

Korpus RAL 9016 bílá

Možnost volby barevného provedení zásuvky a dvířek

Š x H x V:	52 x 50 x 91 cm 56,5 x 50 x 91 cm s držákem ručníků
Rozměr jídelní desky:	56 x 35cm
Zdvih jídelní desky:	81 – 111cm
Nosnost jídelní desky:	10kg (na středu)



Ilustrační foto

Příloha č.2 - Cenová nabídka - Rozklad nabídkové ceny

Počet [ks]	Název	Cena / ks po slevě [Kč]	Cena celkem bez DPH [Kč]	Sazba DPH [%]	Cena DPH [Kč]	Cena CELKEM vč. DPH [Kč]
600	Lůžko Geneo dle konfigurace					
600	Infuzní teleskopický hliníkový stojan, 4x háček, aretace proti samovolnému otáčení					
600	Hrazda					
600	Hrazdička s navijákem					
600	Držák nádoby na moč					
600	Pasivní antidekubitní matrace Ergonomic Flex					
50	Noční stolek NS-1-O, uzamykatelný, držák ručníků, plastová vložka zásuvky					
820	Noční stolek NS-21-O, uzamykatelný, držák ručníků, plastová vložka zásuvky					
		CELKEM v [Kč]	32 959 710,00		5 404 427,10	38 364 137,10



Potvrzení o uzavření pojistné smlouvy č. 7721126412

Kooperativa pojišťovna, a.s., Vienna Insurance Group
vydává toto potvrzení o uzavření pojistné smlouvy pro
pojištění odpovědnosti za újmu.

Pojistník, pojištěný: **PROMA REHA, s.r.o.**
IČO: **63219107**
Sídlo: **Česká Skalice, Riegrova 342, PSČ 522 03, Česká republika**
Pojištěná nebezpečí: **Pojištění obecné odpovědnosti za újmu a pojištění odpovědnosti za újmu způsobenou vadou výrobku a vadou práce po předání**
Limit pojistného plnění: **50.000.000,- Kč**
Územní platnost pojištění: **Celý svět vyjma USA, Kanady a Austrálie**

Přesný rozsah pojištění (spoluúčasti, sublimity pojistného plnění, podmínky pojištění apod.) je uveden v pojistné smlouvě č. 7721126412.

Toto potvrzení nijak nemění ani nerozšiřuje rozsah pojištění uvedený v pojistné smlouvě č. 7721126412.

Toto potvrzení se vydává na žádost pojištěného.

V Praze dne 12. 11. 2019

Za pojistitele: