

SMLOUVA O DÍLO

uzavřená dle zákona č. 89/2012 Sb.,
občanský zákoník, ve znění pozdějších předpisů
(dále jen „smlouva“)

Objednatel:

Střední škola Strážnice, příspěvková organizace

J. Skácela 890, 696 62 Strážnice

IČO: 00837385, DIČ: CZ00837385

Zastoupený ve věcech smluvních:

Zastoupený ve věcech realizačních:

Ing. Petra Fialová, ředitelka

Jiří Janas, investiční referent

(dále jen jako „**Objednatel**“ na straně jedné)

a

Zhotovitel:

RI OKNA a.s.

Úkolky 1055, 696 81 Bzenec

IČO: 60724862 DIČ: CZ60724862

Zastoupený ve věcech smluvních:

Zastoupený ve věcech realizačních:

Petr Ingr, předseda představenstva

Jan Loutchan, obchodní oddělení

(dále jen jako „**Dodavatel**“ na straně druhé)

uzavírají níže uvedeného dne, měsíce a roku podle § 2586 a násl. zákona č. 89/2012 Sb., občanský zákoník, ve znění pozdějších předpisů, tuto **smlouvu** (dále jen „**Smlouva**“)

I.

Předmět smlouvy

1. Předmětem této smlouvy jsou „**Stavební úpravy - odhlučnění učeben v budově tělocvičny**“ ve školním areálu Objednatele.
2. Zhotovitel se zavazuje na základě této smlouvy provést dodávku a montáž otvorových výplní (oken a dveří) včetně demontáže stávajících otvorových výplní za podmínek stanovených touto smlouvou a zadávací dokumentací.
3. Zhotovením stavby se rozumí úplné, funkční a bezvadné provedení všech stavebních a montážních prací a konstrukcí, včetně dodávek potřebných materiálů a zařízení, nezbytných pro řádné dokončení díla, dále provedení všech činností souvisejících s dodávkou stavebních prací a konstrukcí jejichž provedení je pro řádné dokončení díla nezbytné (např. zařízení staveniště, bezpečnostní opatření apod.) včetně koordinační a kompletační činnosti celé stavby.
4. Rozsah předmětu stavby je upřesněn v zadávací dokumentaci, která je součástí této smlouvy.

II. Termíny a místo plnění

- a) Zhotovitel se zavazuje realizovat dílo v termínu od 7.8.2023 do 16.8.2023.
- b) Místo plnění je:

**Střední škola Strážnice, příspěvková organizace
J.Skácela 890. 696 62 Strážnice**



III. Cena

1. Obě smluvní strany sjednali za provedení díla nejvýše přípustnou cenu.
2. Cena díla je:

Celkem bez DPH	449 601,07 Kč
Výše 21% DPH	94 416,22 Kč
Celková cena včetně DPH	544 017,29 Kč

3. Sjednaná cena obsahuje veškeré náklady a zisk Zhotovitele nezbytné k řádnému a včasnému provedení díla. Cena musí obsahovat mimo vlastní provedení prací a dodávek zejména i náklady na:
 - Vybudování, udržování a odstranění zařízení staveniště
 - Zabezpečení bezpečnosti a hygieny práce
 - Vypracování předávací dokumentace
 - Opatření k ochraně životního prostředí
 - Poplatky spojená s odvozem a uložením odpadu
4. Zhotovitel nemá právo domáhat se zvýšení sjednané ceny z důvodu chyb nebo nedostatků rozpočtu, pokud jsou tyto chyby důsledkem nepřesného nebo neúplného ocenění Soupisu stavebních prací, dodávek a služeb.

IV. Platební podmínky

1. Objednatel neposkytuje Zhotoviteli zálohu.
2. Úhrada proběhne bezhotovostním převodem tj. bankovním převodem na základě faktury – daňového dokladu, vystaveného Zhotovitelem.
3. Zhotovitel předloží Objednateli do 17.8.2023 předávací protokol a po jeho odsouhlasení vystaví Zhotovitel fakturu – daňový doklad.
4. Cena bude uhrazena Zhotoviteli na účet, číslo:

5. Splatnost daňového dokladu bude 14 dnů od jeho vystavení.
6. Fakturu - daňový doklad lze zaslat i v digitální podobě (formát PDF) na adresu:

7. Faktura – daňový doklad bude obsahovat náležitosti daňového dokladu stanovené zákonem č.235/2004 Sb. o dani z přidané hodnoty, v platném znění a zákonem č.563/1991 Sb. o účetnictví v platném znění. V případě, že faktura – daňový doklad nebude obsahovat správné údaje či nebude úplný, je Objednatel oprávněn fakturu – daňový doklad vrátit ve lhůtě splatnosti Zhotoviteli. Zhotovitel je povinen takový doklad opravit a následná lhůta splatnosti počíná běžet ode dne doručení opravené faktury – daňového dokladu.

V. Sankce

1. Pokud bude Zhotovitel v prodlení termínů realizace a předání díla je povinen zaplatit Objednateli smluvní pokutu ve výši 1 000,- Kč za každý den prodlení.
2. Pokud bude Zhotovitel v prodlení termínů realizace a předání díla delší jak 15 dnů, považuje se toto za podstatné porušení smlouvy.
3. Pokud Zhotovitel nenastoupí ve sjednaném termínu, nejpozději však ve lhůtě do deseti dnů ode dne obdržení reklamace Objednatele k odstranění reklamované vady, je povinen zaplatit Objednateli smluvní pokutu 1 000,-Kč za každý den prodlení.
4. Pokud bude Objednatel v prodlení s úhradou faktury proti sjednanému termínu je povinen zaplatit Zhotoviteli úrok z prodlení ve výši 0,05% z dlužné částky za každý den prodlení.

VI. Provádění díla

1. Zhotovitel je povinen dodržovat při realizaci díla veškeré právní předpisy na úseku bezpečnosti a ochrany zdraví při práci a protipožární předpisy, jakož i postupovat s řádnou odbornou péčí a dodržovat všechny technické normy (ČSN) a doporučené postupy.
2. Zhotovitel provede realizaci prací a dodávek otvorových výplní včetně příslušenství a jejich montáže najednou a plynule.
3. Zhotovitel je povinen zahájit a ukončit práce ve sjednaném termínu.
4. Při provádění díla se Zhotovitel zavazuje respektovat veškeré provozní pokyny Objednatele, týkající se realizace díla.
5. Pokud činností Zhotovitele dojde ke způsobení škody Objednateli nebo třetím osobám z titulu opomenutí, nedbalosti nebo neplnění podmínek vyplývajících ze zákona, technických nebo jiných norem nebo vyplývajících z této smlouvy je Zhotovitel povinen bez zbytečného odkladu tuto škodu odstranit a není-li to možné, tak finančně uhradit. Veškeré náhrady s tím spojené nese Zhotovitel.
6. Zhotovitel odpovídá i za škodu způsobenou činností těch, kteří pro něj dílo provádějí.

VII. Předání díla

1. Zhotovitel je povinen Objednateli předat dílo na základě písemného předávacího protokolu, který podepíší osoby oprávněné jednat jménem Zhotovitele a Objednatele.
2. Zhotovitel předá dílo bez vad.
3. Termín předání a převzetí díla je 17.8.2023.
4. Obsahuje-li dílo vady a nedodělky, bude do protokolu uvedeno:
 - Soupis zjištěných vad a nedodělků
 - Dohodu o způsobu a termínech jejich odstranění, popřípadě o jiném způsobu narovnání
 - Dohodu o zpřístupnění díla za účelem odstranění vad a nedodělků

VIII. Záruky

1. Zhotovitel odpovídá za vady, které se projeví v záruční době.
2. Délka záruční doby se sjednává po dobu 60 měsíců na použitý materiál a konstrukce.
3. Zhotovitel zajistí bezplatný provozní servis min. 4 x za období 24 měsíců.
4. Záruční doba neběží po dobu, po kterou Objednatel nemohl předmět díla užívat pro vady díla, za které zhotovitel odpovídá.
5. Zhotovitel je povinen nejpozději do 5ti dnů po obdržení reklamace písemně oznámit Objednateli zda reklamaci uznává či neuznává. Pokud tak neučiní, má se za to, že reklamaci uznává. Vždy však musí písemně sdělit, v jakém termínu nastoupí k odstranění

vady. Tento termín nesmí být delší než 10 dnů ode dne obdržení reklamace, a to bez ohledu na to zda Zhotovitel reklamaci uznává či neuznává.

6. Nenastoupí-li Zhotovitel k odstranění reklamované vady ve sjednané lhůtě, je Objednatel oprávněn pověřit odstraněním vady jinou odbornou společností. Veškeré takto vzniklé náklady uhradí Objednateli Zhotovitel.
7. Vzniklé vady a reklamace bude objednatel uplatňovat telefonicky a písemně prostřednictvím e-mailové komunikace:



8. Osoba pověřená k reklamaci za objednatele:



IX. Pojištění díla

1. Zhotovitel je povinen být pojištěn proti škodám způsobeným jeho činnostmi včetně možných škod pracovníků zhotovitele, a to až do výše ceny díla.
2. Náklady na pojištění nese Zhotovitel a má je zahrnuty ve sjednané ceně.

X. Vyšší moc

1. Za vyšší moc se považuje okolnosti mající vliv na dílo, které nejsou závislé na smluvních stranách a které smluvní strany nemohou ovlivnit. Jedná se například o válku, mobilizaci, povstání, živelné pohromy apod.
2. Pokud se provedení předmětu díla za sjednaných podmínek stane nemožným v důsledku vzniku vyšší moci, strana, která se bude chtít na vyšší moc odvolat, požádá druhou stranu o úpravu smlouvy ve vztahu k předmětu, ceně a době plnění. Pokud dojde k dohodě, má strana, která se důvodně odvolala na vyšší moc, právo odstoupit od smlouvy. Účinnost odstoupení nastává v tomto případě dnem doručení oznámení.

XI. Závěrečná ustanovení

1. Tato smlouva může být změněna pouze na základě dohody mezi Objednatel a Zhotovitelem, a to výlučně písemnou formou. Práva a povinnosti smluvních stran neupravené v této smlouvě se řídí příslušnými ustanoveními občanského zákoníku.
2. Zhotovitel souhlasí se zveřejněním Smlouvy o dílo v souladu s povinnostmi Objednatele za podmínek vyplývajících z příslušných právních předpisů, zejména souhlasí se zveřejněním Smlouvy o dílo, včetně všech jejích změn a dodatků, výše skutečně uhrazené ceny na základě Smlouvy o dílo a dalších údajů na profilu zadavatele Objednatele podle § 219 zákona č. 134/2016 Sb., o zadávání veřejných zakázek, ve znění pozdějších předpisů (dále jen „Zákon o zadávání veřejných zakázek“), a v registru smluv podle zákona č. 340/2015 Sb., o zvláštních podmínkách účinnosti některých smluv, uveřejňování těchto smluv a o registru smluv (zákon o registru smluv), ve znění pozdějších předpisů (dále jen „Zákon o registru smluv“). Zhotovitel prohlašuje, že Smlouvy o dílo ani žádná její část nejsou obchodním tajemstvím Zhotovitele ve smyslu § 504 Občanského zákoníku.
3. Tato smlouva nabývá platnosti podpisem zástupců obou zúčastněných stran a platným uveřejněním v registru smluv ve smyslu zákona 340/2015 Sb., o zvláštních podmínkách účinnosti některých smluv. Smluvní strany se dohodly, že povinnost uveřejnění této smlouvy v registru smluv provede v souladu se zákonem objednatel.

4. Smlouva je vyhotovena ve dvou stejnopisech s platností každého v originálu.
5. Objednatel i Zhotovitel se zavazují k dodržování povinností v souvislosti s platnými právními předpisy o ochraně osobních údajů klientů, zaměstnanců, smluvních partnerů nebo jiných fyzických osob. Jedná se především o Nařízení EU č. 679/2016, obecné nařízení o ochraně osobních údajů.
6. Zhotovitel i Objednatel prohlašují, že si tuto smlouvu přečetli, a že ji uzavřeli svobodně a vážně, určitě a srozumitelně, nikoli v tísní za nápadně nevýhodných podmínek.

Ve Strážnici dne:



Objednatel
Ing. Petra Fialová, ředitelka

Ve Bzenci dne:



Zhotovitel
Petr Ingr, předseda představenstva

Příloha č. 1 Zadávací dokumentace
Příloha č. 2 Nabídková cena Zhotovitele

ZADÁVACÍ DOKUMENTACE

Příloha výzvy k podání nabídky

Zadávací dokumentace je zpracována jako příloha výzvy k podání nabídky. Podáním nabídky v zadávacím řízení přijímá uchazeč plně a bez výhrad zadávací podmínky obsažené v této zadávací dokumentaci, včetně všech příloh a případných dodatků k této zadávací dokumentaci.

1) NÁZEV ZAKÁZKY: STAVEBNÍ ÚPRAVY - ODHLUČNĚNÍ UČEBEN V BUDOVĚ TĚLOCVIČNY

2) ZADAVATEL:

Střední škola Strážnice, příspěvková organizace

J. Skácela 890

696 62 Strážnice

IČ: 00 837 385

DIČ: CZ 00 837 385

Zastoupený: ředitelkou Ing. Petrou Fialovou

Kontaktní osoba: Janas Jiří, investiční referent,



3) PŘEDMĚT A POPIS ZAKÁZKY:

Předmětem veřejné zakázky je vybudování protihlukové stěny v budově tělocvičny.

Popis: V budově tělocvičny se nachází školní učebny, které jsou odděleny od prostor sportovní plochy pochozí chodbou. Tato chodba má zabudované dřevěné prosklené výplně, které nesplňují dostatečnou zvukovou izolaci. Záměrem je demontáž stávající výplně a dodání výplně nové – výplň A. Nové provedení bude splňovat požadavky zvukového odhlučnění skleněných výplní minimálně 35 dB. Skla budou v mléčném odstínu a opatřena z obou stran bezpečnostní fólií. Rámy budou v odstínu barvy bílé.

Součástí dodávky bude také výměna prosklené stěny a dveří s průchodem na schodiště – výplň B.

Zakázka bude provedena včetně všech souvisejících prací a příslušných režii. Jedná se o demontáž stávajících výplní a odvoz na skládku. Ošetření a zapravení uvolněných omítek, osazení nových výplní, zednické zapravení ostění, zatmelení spár a výmalba opravených omítek. Součástí budou také úklidové práce, zakrývací práce (především zakrytí podlahy tělocvičny), montáž a demontáž lešení, nájem lešení a veškerá doprava.

Dodavatel prokáže splnění kvalifikačního předpokladu předložením platného certifikátu o odborné způsobilosti k návrhu a provádění zabudování oken a vnějších dveří do stavby dle ČSN 74 6077:2018 vydaného „Certifikačním orgánem“, který je akreditovaný Českým institutem pro akreditaci, o.p.s. podle ČSN EN ISO/IEC 17065:2013 pro certifikaci produktů, procesů a služeb.

4) PŘEDPOKLÁDANÁ HODNOTA ZAKÁZKY:

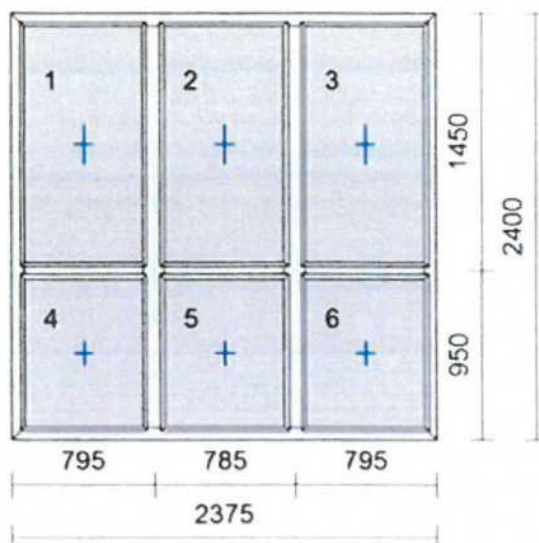
495 000,- Kč bez DPH

598 950,- Kč včetně DPH

5) SPECIFIKACE A ROZSAH PŘEDMĚTU ZAKÁZKY

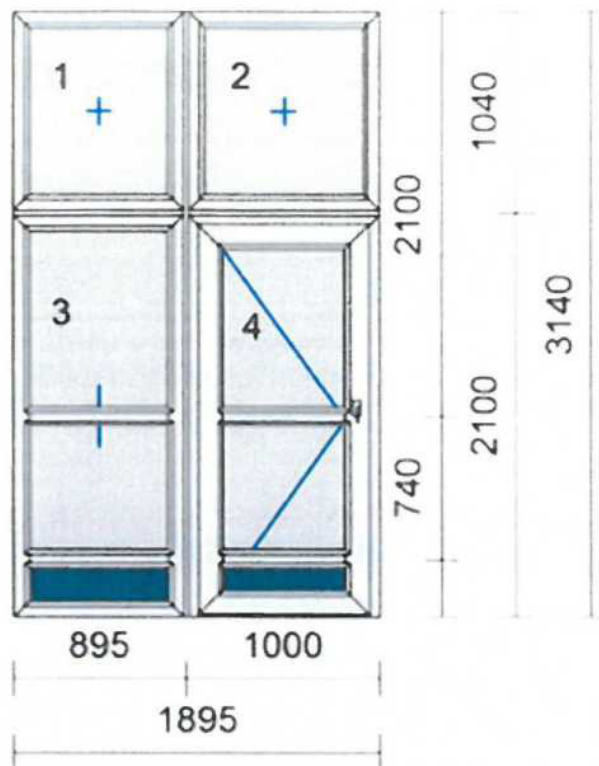
Rozsah a specifikace předmětu zakázky:

Výplň A



- Rámový systém okna bez křídel (FIX) v barvě bílé
- Výplň Connex 6.8N-16-4 $U_g=1.1$ + Connex 6.4 mm, mléčná fólie
- Bezpečnostní fólie v provedení z obou stran
- Zvuková izolace 35 dB
- Interierové provedení
- Meziskelní rámeček
- Vyztužení standard
- Počet výplní A – 9 ks

Výplň B



- Rámový systém okna bez křídel (FIX) v barvě bílé – pozice 1,2,3
- Rámový systém dveře v barvě bílé, provedení dveří levé klika/klika, ALU práh, zámek FAB – pozice 4
- Okopová lišta dveří i rámu
- Výplň Connex 6.8N-16-4 $U_g=1.1$ + Connex 6.4 mm, mléčná fólie
- Bezpečnostní fólie v provedení z obou stran
- Zvuková izolace 35 dB
- Interierové provedení
- Meziskelní rámeček
- Vyztužení standard
- Počet výplní B – 1 ks

Pro obě výplně:

- Krycí lišta bílá 30mm s jazýčkem nalepovací 150 mb
- Krycí lišta bílá 30mm rovná nalepovací 480 mb

SOUPIS POLOŽEK CENY:

- MATERIÁL
- MONTÁŽ
- DEMONTÁŽ PŮVODNÍCH DŘEVĚNÝCH VÝPLNÍ (dřevěný rám+výplň polykarbonát)
- ZEDNICKÉ ZAPRAVENÍ (OSTĚNÍ OBOUSTRANNÉ)
- LIKVIDACE ODPADU
- OLIŠTOVÁNÍ
- POMOCNÉ LEŠENÍ (KOSTKA NA KOLEČKÁCH)
- ZAKRÝVÁNÍ PROSTOR TĚLOCVIČNY 50m² (25x2m) V PROVEDENÍ OSB DESKY, GEOTEXTILIE, FOLIE + MANIPULACE

6) ČASOVÝ HARMONOGRAM ZAKÁZKY:

- Zveřejnění zadávacího řízení: **29. 5. 2023.**
- Nabídky budou přijímány pouze elektronicky prostřednictvím certifikovaného elektronického nástroje E-ZAK na profilu zadavatele:

https://zakazky.krajbezkorupce.cz/profile_display_267.html

- Lhůta ukončení podání nabídky: **do 5. 6. 2023 do 12.00 hodin.**
- Termín provedení prací je v tomto období: **7.8. 2023 až 16.8. 2023**

7) VYMEZENÍ ÚLOHY ZADAVATELE:

- Zadavatel si vyhrazuje právo upravit, doplnit nebo změnit podmínky zakázky. Zadavatel si vyhrazuje právo zakázku zrušit bez udání důvodu, odmítnout předloženou nabídku a neuzavřít smlouvu s žádným uchazečem.
- Zadavatel si vyhrazuje právo vyloučit uchazeče, jehož nabídka nebude splňovat podmínky stanovené zadávací dokumentací nebo nebude dodána ve stanoveném termínu.
- Uchazeči nemají právo na úhradu nákladů spojených s účastí v zadávacím řízení. Uchazeči nesou veškeré náklady spojené s vypracováním a podáním nabídky. Zadavatel v žádném případě neponese za takové náklady zodpovědnost, bez ohledu na průběh a výsledek zadávacího řízení.
- Zadavatel nebude vracet předkladatelům podané nabídky včetně doložených dokladů.
- Zadavatel si vyhrazuje právo před rozhodnutím o přidělení zakázky ověřit příp. vyjasnit informace a skutečnosti deklarované uchazečem v jeho nabídce a to tím, že bude vyzván k doplnění informací.
- Přidělením zakázky nevzniká smluvní vztah.

8) VYMEZENÍ ÚLOHY DODAVATELE

Dodavatel provede dílo včetně všech režii a materiálu odpovídající zadávací dokumentaci.

9) KRITÉRIA HODNOCENÍ NABÍDKY

Nabídková cena bez DPH – 100%

Za nejlepšího uchazeče bude považován ten, který nabídne nejnižší cenu bez DPH. Nabídková cena musí být stanovena jako cena **nejvýše přípustná (se započtením veškerých nákladů, rizik, zisku), kterou nelze překročit nebo měnit.** Uchazeč uvede nabídkovou cenu v korunách českých.

V případě rovnosti cen nejvýhodnějších nabídek se vítězná nabídka vylosuje.

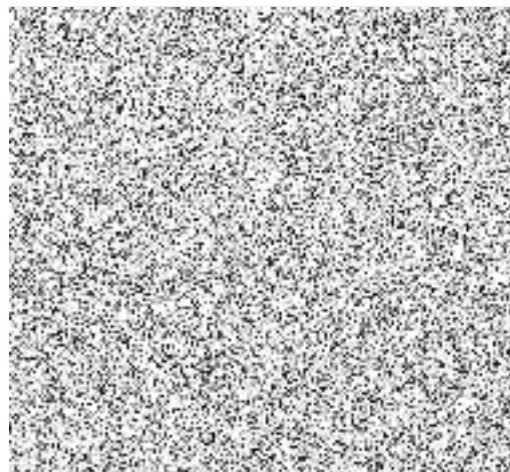
10) PLATEBNÍ PODMÍNKY

- zadavatel nebude poskytovat zálohy;
- cena za plnění předmětu dodávky dodavatelem bude zadavatelem zaplácena na základě řádného daňového dokladu (faktury) vystaveného dodavatelem;
- fakturace proběhne po celkovém dokončení díla.
- zadavatel se zavazuje uhradit dohodnutou kupní cenu bankovním převodem po obdržení faktury – daňového dokladu.
- faktura musí obsahovat všechny náležitosti řádného daňového a účetního dokladu ve smyslu příslušných právních předpisů, splatnost faktury 14 dnů;
- součástí platebního dokladu bude předávací protokol o předání díla odsouhlasený a potvrzený zadavatelem;
- v případě, že daňový doklad (faktura) nebude mít odpovídající náležitosti, je zadavatel oprávněn zaslat ji ve lhůtě splatnosti zpět dodavateli k doplnění či úpravě, aniž se dostane do prodlení se splatností – lhůta splatnosti počíná běžet znovu od opětovného zaslání náležitě doplněného či opraveného dokladu;
- platby budou probíhat výhradně v CZK, rovněž veškeré cenové údaje budou uváděny v této měně;
- cena za dopravu a veškeré další související náklady budou zahrnuty v ceně dodávky.

11) DALŠÍ PODMÍNKY PRO PLNĚNÍ ZAKÁZKY

- Uchazeč může podat pouze jednu nabídku.
- Zadavatel nepřipouští variantní řešení.
- Náklady uchazečů spojené s účastí v zadávacím řízení zadavatel nehradí.
- Uchazeč podáním nabídky uděluje zadavateli svůj výslovný souhlas se zveřejněním podmínek jeho nabídky v rozsahu a za podmínek vyplývajících z příslušných právních předpisů (zejména zák. č. 106/1999 Sb., o svobodném přístupu k informacím, v platném znění).

Ve Strážnici dne 26. 5. 2022



RI OKNA a.s.

Úkolky 1055
696 81 Bzenec
Česká republika

IČ: 60724862
DIČ: CZ60724862

Společnost je zapsána v obchodním rejstříku
Krajského soudu v Brně v oddíle B, vložce č. 4626.

obchodní zastoupení:

RI OKNA a.s.



Dne: 5.6.2023

Střední škola Strážnice

J. Skácela 890
Strážnice



CENOVÁ NABÍDKA

č. MA3763A / 1

Vážení obchodní přátelé.

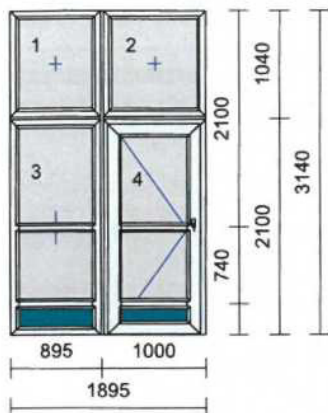
Předkládáme Vám cenovou nabídku, kterou jsme pro Vás připravili s veškerou péčí na základě Vašich požadavků.

Naše společnost RI OKNA® již od roku 1996 vyrábí s vysokou řemeslnou zručností okna a dveře pro zákazníky z mnoha Evropských zemí. Pro výrobu oken a dveří používáme na základě dlouholetých zkušeností pouze ověřené kvalitní materiály a technologické postupy. Naše okna jsou vyrobena z profilů německého výrobce SALAMANDER®, nebo z profilových řad RI LINE. Všechna okna jsou opatřena ocelovou výtuhou s velkou tuhostí. Pohodlné a dlouhodobě kvalitní užívání je zajištěno kováním prověřených Evropských výrobců - společností SIEGENIA-AUBI® a MACO®. Již v základní nabídce je použito dvojsklo či trojsklo s teplým plastovým rámečkem.

Velmi nám záleží na tom, abychom dobře pochopili Vaše potřeby. Neváhejte s jakýmkoliv dotazem kontaktovat obchodního zástupce uvedeného v kontaktech výše. Více informací o našich produktech získáte na www.ri-okna.cz.

Všechny dveře a okna otvíravé dovnitř jsou znázorněny při pohledu zevnitř, dveře otvíravé ven jsou znázorněny při pohledu zvenku.

Pozice č.	Počet	Cena za kus	Cena celkem
1	1 ks	104 097,00 Kč	104 097,00 Kč



Systém: **VEKA SOFTLINE 76AD**
Rám: 101354 Rám 81mm bez prahu (kartáč) pro VD
Křídlo: 3 * bez křídla
105400 Křídlo 125mm V76AD otv.dov.

Barva: **Bílá**
Těsnění: Černé/Černé

Kování: **Siegenia TITAN Premium**

kř. profil klika
1 F **Pevné bez křídla**
2 F **Pevné bez křídla**
3 F **Pevné bez křídla**
4 SL125 1050 **VD levé klika-klika**

pole	tl.	šířka	výška	výplň	
1.1	29	758/	908	Connex 6.8N-16-4 Ug=1.1 +	Connex 6.4 mm
mléčná fólie					
2.1	29	863/	908	Connex 6.8N-16-4 Ug=1.1 +	Connex 6.4 mm
mléčná fólie					
3.1	29	758/	963	Connex 6.8N-16-4 Ug=1.1 +	Connex 6.4 mm
mléčná fólie					
3.2	29	758/	688	Connex 6.8N-16-4 Ug=1.1 +	Connex 6.4 mm
mléčná fólie					
3.3	24	758/	213	Výplň 24mm bílá RAL9016	
4.1	29	679/	871	Connex 6.8N-16-4 Ug=1.1 +	Connex 6.4 mm
mléčná fólie					
4.2	29	679/	688	Connex 6.8N-16-4 Ug=1.1 +	Connex 6.4 mm
mléčná fólie					
4.3	24	679/	159	Výplň 24mm bílá RAL9016	

Meziskelní rámeček: **Chromatech Ultra černý RAL9004**

Příčky: 4 * 102352 Příčka 92/76mm
Spojení: VE76 Systemkopplung Varianta B1.3 ly=31,66cm4
2 * 116230 Spoj l 20/76mm ly=2,23cm4

Zaskl.lišty: **SOFTLINE76**

Vyztužení: **STANDARD**

Odvodnění: **dopředu**

int. stěna

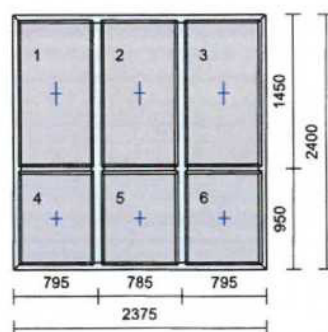
Parametry dle křidel:

4 Typ štítek VD: Klika/klika se zakrytím (široký oválný štítek)
Rozměr: 1895 x 3140 mm

2

9 ks

64 205,00 Kč 577 845,00 Kč



Systém: **VEKA SOFTLINE 76AD**
Rám: 101353 VE76AD Rám 71/76mm
Křídlo: 6 * bez křídla
Sloupek: 2 * 102357 Sloupek V76AD 122/76mm-3mm výztuha
Barva: **Bílá**
Těsnění: Černé/Černé

kř. profil klika
1 F **Pevné bez křídla**
2 F **Pevné bez křídla**
3 F **Pevné bez křídla**
4 F **Pevné bez křídla**
5 F **Pevné bez křídla**
6 F **Pevné bez křídla**

pole	tl.	šířka	výška	výplň	
1.1	29	703	1373	Connex 6.8N-16-4 Ug=1.1 +	Connex 6.4 mm
mléčná fólie					
2.1	29	703	1373	Connex 6.8N-16-4 Ug=1.1 +	Connex 6.4 mm
mléčná fólie					
3.1	29	703	1373	Connex 6.8N-16-4 Ug=1.1 +	Connex 6.4 mm
mléčná fólie					

Pozice č.	Počet		Cena za kus	Cena celkem
4.1	29 703 / 873	Connex 6.8N-16-4 Ug=1.1 + mléčná fólie	Connex 6.4 mm	
5.1	29 703 / 873	Connex 6.8N-16-4 Ug=1.1 + mléčná fólie	Connex 6.4 mm	
6.1	29 703 / 873	Connex 6.8N-16-4 Ug=1.1 + mléčná fólie	Connex 6.4 mm	
Meziskelní rámeček: Chromatech Ultra černý RAL9004				
Zaskl.lišty: SOFTLINE76				
Vyztužení: STANDARD				
Odvodnění: dopředu				
int. stěna				
Rozměr: 2375 x 2400 mm				

3 25 x 6,000 m 791,00 Kč 19 775,00 Kč

PRE67030030 Krycí lišta 30mm s jazýčkem nalepovací RAL9016 (dodání po 6m)

4 8 x 6,000 m 821,00 Kč 6 568,00 Kč

F3026 Krycí lišta 30mm rovná nalepovací RAL9016 (balení po 6m)

5 1 x 10 ks 0,00 Kč 0,00 Kč

Přehled:

Obvod	105,890 m
Počet oken	13 ks
Počet skel	62 ks
Obvod bez spojů	96,020 m
Plocha oken	57,12 m ²
Plocha skel	46,71 m ²

6 1 x 23,270 m 0,00 Kč 0,00 Kč

Délka parapetní roviny

Suma položek		708 285,00 Kč
Sleva	-45,00 %	-318 728,25
Mimořádná sleva	-10,00 %	-38 955,68
Montáž		18 900,00
Demontáž - dřevěná okna		10 000,00
Zednické zapravení jednoduchá okna-zrcátko		19 000,00
Likvidace odpadu		5 200,00
Olištování		9 900,00
Lešení (kostka)		6 000,00
Zakrytí prostor (OSB desky, geot. folie, manipulace)		30 000,00
Suma netto		449 601,07
DPH	21,00 %	94 416,22
Částka k zaplacení		544 017,29 Kč

Součástí každého plastového výrobku (kromě dveří s AL prahem) je 3cm vysoký podkladní profil, jehož výška není součástí výše uvedených výrobních rozměrů oken.

Všechny dveře a okna otevíravé dovnitř jsou znázorněny při pohledu zevnitř, dveře otevíravé ven jsou znázorněny při pohledu zvenku.

- Doprava výrobků je v ceně montáže.
- V ceně montáže nejsou naceněny jeřáby a manipulátory nutné pro montáž nadrozměrných výrobků.
- Před výrobou bude provedeno bezplatné zaměření.
- Termín dodání je nutno dohodnout individuálně s pracovníky obchodního oddělení.

Vysvětlivky:

OS	-	otevíravé sklopné okno
O	-	otevíravé okno
S	-	sklopné okno
SP	-	sklopně posuvné balkonové dveře
VD	-	vstupní dveře
D	-	balkónové dveře (kování jako vstupní dveře)
klika-klika +FAB®	-	balkónové dveře (oboustranná okenní klika + FAB® pod/nad klikou)
G.S.O.	-	garance stavebního otvoru
