

SMLOUVA O DÍLO

uzavřená podle ust. § 2586 a násl. zákona č. 89/2012 Sb., občanský zákoník, v platném znění

Číslo smlouvy o dílo – objednatel:

Číslo smlouvy o dílo – zhotovitel:

Článek I. Smluvní strany

Objednatel: **Město Vizovice**
Adresa: Masarykovo nám., 1007, 763 12 Vizovice
Zastoupeno: Bc. Silvie Dolanská, starostka města
Zastoupení:
• ve věcech smluvních: Bc. Silvie Dolanská, starostka města
• ve věcech technických: Ing. Ondřej Ludvík, investiční technik
IČ: 00284653
DIČ: CZ00284653
(dále jen **objednatel**)

a

Zhotovitel: **UPOSS, spol. s r.o.**
se sídlem: Uherskobrodská 962, 763 26 Luhačovice
Zastoupena: Ing. Karel Perůtka
Zastoupení:
• ve věcech smluvních: Ing. Karel Perůtka
• ve věcech technický: Ing. Karel Perůtka
IČO: 42340918
DIČ: CZ42340918
Bankovní spojení: MMB a.s.
Číslo účtu: 14809724/0600
Firma zapsána v obchodním rejstříku vedeném u Krajského soudu v Brně, oddíl C, vložka 3799
(dále jen **zhotovitel**)

NÁZEV VEŘEJNÉ ZAKÁZKY	ARBORETUM VIZOVICE (III.)
VEŘEJNÁ ZAKÁZKA DLE PŘEDMĚTU	VEŘEJNÁ ZAKÁZKA NA STAVEBNÍ PRÁCE
DRUH ZADÁVACÍHO ŘÍZENÍ	ZJEDNODUŠENÉ PODLIMITNÍ ŘÍZENÍ
CPV KÓD	45233160-8 CHODNÍKY A JINÉ ZPEVNĚNÉ POVRCHY 45342000-6 INSTALACE A MONTÁŽ OPLOCENÍ 45422100-2 DŘEVĚNÉ KONSTRUKCE
PŘEDPOKLÁDANÁ HODNOTA VEŘEJNÉ ZAKÁZKY	4.900.000,- Kč bez DPH

Článek II. Předmět smlouvy

1. Předmětem této smlouvy je realizace stavby nazvané jako „Arboretum Vizovice“, na kterou zhotovitel na základě písemné výzvy k podání nabídky pro zadání veřejné zakázky na stavební práce, předložil nejvýhodnější nabídku.
2. Popis předmětu plnění: Předmětem této smlouvy je realizace Arboreta ve Vizovicích. Jedná se především o parkové cesty, oplocení a drobné stavební objekty (pergola, ohniště a amfiteátr). Realizací tohoto projektu bude území využito v souladu s územním plánem pro občanskou vybavenost.
Aby nedocházelo ke zhutnění zeleně v prostoru zeleně, zadavatel požaduje, aby pohyb stavební techniky byl omezen pouze na stavební objekty SO 02 – SO 08. V případě, že povaha stavebních prací toto neumožní, je možné, po dohodě se zadavatelem, provést potřebné práce jiným způsobem.
Nadbytečná ornice zůstává zadavateli a bude odvezena na jím určenou lokalitu.
3. Zhotovitel je povinen provést dílo na svůj náklad a své nebezpečí ve smluvené době jako celek nebo ve smluvených částech, v souladu:
 - a) se zadávací dokumentací,
 - b) s touto smlouvou o dílo,
 - c) s projektovou dokumentací pro provádění stavby – Arboretum Vizovice zpracovaná Zahradní a krajinářskou architekturou s.r.o. IČ: 46991450, Chlum u Třeboně č.p. 286, 378 04 Chlum u Třeboně, hlavní inženýrkou projektu je Ing. Eva Damcová ČKA č. 00159, obor krajinářská architektura.
 - d) a se soupisy stavebních prací, dodávek a služeb a harmonogramem, které tvoří nedílnou přílohu této smlouvy.
4. Objednatel se zavazuje, že dokončené dílo převezme a zaplatí za jeho zhotovení dohodnutou cenu.
5. Zhotovením stavby se rozumí úplné, funkční a bezvadné provedení všech stavebních a montážních prací a konstrukcí, včetně dodávek potřebných materiálů a zařízení nezbytných pro řádné dokončení díla, dále dodání, instalace a zprovoznění všech technologických částí stavby jakož i provedení všech činností souvisejících s dodávkou stavebních prací, konstrukcí a technologií, jejichž provedení je pro řádné dokončení díla nezbytné, zejména pak:
 - a) zajištění nezbytných opatření nutných pro neporušení veškerých inženýrských sítí během výstavby,
 - b) zajištění všech nezbytných průzkumů nutných pro řádné provádění a dokončení díla v návaznosti na výsledky průzkumů předložených objednatelům,
 - c) zajištění a provedení všech opatření organizačního a stavebně technologického charakteru k řádnému provedení díla,
 - d) veškeré práce, dodávky a služby související s bezpečnostními opatřeními na ochranu osob a majetku (zejména chodců a vozidel v místech dotčených stavbou),
 - e) provedení opatření k dočasné ochraně vzrostlých stromů, jež mají být zachovány, konstrukcí a staveb, opatření k ochraně a zabezpečení strojů a materiálů na staveništi,
 - f) zpracování dílenské a výrobní dokumentace potřebné pro provedení stavby,
 - g) řádné označení staveniště, řádné zabezpečení staveniště proti vniknutí nepovolaných osob, včetně přiměřené ostrahy stavby a staveniště, zajištění bezpečnosti práce a ochrany životního prostředí,
 - h) zajištění a provedení všech předepsaných či dohodnutých zkoušek a revizí vztahujících se k prováděnému dílu včetně pořízení protokolů,
 - i) zajištění atestů a dokladů o požadovaných vlastnostech výrobků (prohlášení o shodě),
 - j) zřízení a odstranění zařízení staveniště včetně zajištění napojení na inženýrské sítě a odběr médií,

- k) odvoz, uložení a likvidace odpadů oprávněnou osobou v souladu s příslušnými právními předpisy,
 - l) uvedení všech povrchů dotčených stavbou do původního stavu (komunikace, chodníky, zeleň, příkopy, propustky apod.),
 - m) oznámení zahájení stavebních prací v souladu s pravomocnými rozhodnutími a vyjádřeními např. správcům sítí apod.,
 - n) zabezpečení podmínek stanovených správcem inženýrských sítí,
 - o) zajištění a splnění podmínek vyplývajících z územního rozhodnutí, stavebního povolení nebo jiných dokladů,
 - p) zajištění letních a zimních opatření, odstranění prašnosti, osvětlení pracovišť, je-li to pro realizaci díla nutné,
 - q) koordinační a kompletační činnost celé stavby,
 - r) provádění denního úklidu staveniště, průběžné odstraňování znečištění komunikací či škod na nich,
 - s) úhrada všech spotřebovaných médií,
 - t) zhotovitel je povinen zabezpečit ve svých poddodavatelských smlouvách splnění povinností vyplývajících zhotoviteli ze smlouvy o dílo, a to přiměřeně k povaze a rozsahu poddodávky.
 - u) zajištění dodržování platných ustanovení zákona č. 309/2006 Sb., o zajištění dalších podmínek bezpečnosti a ochrany zdraví při práci, NV č. 591/2006 Sb. o bližších minimálních požadavcích na bezpečnost a ochranu zdraví při práci na staveništi a opatření dle pokynů koordinátora BOZP.
 - v) projednání a zajištění zvláštního užívání komunikací a veřejných ploch
 - w) zajištění dopravního značení k dopravním omezením, jejich údržba a přemísťování a následné odstranění
6. Zhotovitel potvrzuje, že se v plném rozsahu seznámil s rozsahem díla, že jsou mu známy veškeré technické, kvalitativní a jiné podmínky nezbytné k realizaci díla a že disponuje takovými odbornými znalostmi a kapacitami, které jsou k včasnému a řádnému provedení díla nezbytné.

Článek III.

Doba plnění a předání staveniště

1. Zhotovitel splní povinnost provést dílo jeho řádným dokončením, bez vad a nedodělků, a předáním objednateli. Splněním dodávky stavby se rozumí úplné dokončení díla včetně úpravy ploch dotčených stavbou do původního stavu a podepsáním posledního zápisu o předání a převzetí díla, předáním dokladů o předepsaných zkouškách a revizích.
2. Zhotovitel se zavazuje provést dílo v těchto termínech:

Doba plnění veřejné zakázky – stavební objekty SO 01 – SO 08:	120 dnů
Předpokládaný termín předání a převzetí staveniště:	12.06.2023
3. Objednatel vyzve zhotovitele k předání a převzetí díla písemnou výzvou, ve které stanoví termín předání a převzetí staveniště. Zhotovitel se zavazuje tuto písemnou výzvu převzít a ve stanovený termín se k převzetí a předání staveniště dostavit.
4. Zhotovitel je povinen předložit objednateli do 3 dnů od převzetí staveniště opravený harmonogram provádění díla, respektující harmonogram předložený v nabídce. Zhotovitel je povinen po převzetí staveniště ihned (tj. nejpozději den následující po dni převzetí staveniště) zahájit provádění díla a kontinuálně v provádění díla pokračovat až do jeho dokončení a předání objednateli.
5. Harmonogram začíná dnem předání a převzetí staveniště a končí termínem předání a převzetí díla včetně lhůty pro vyklizení staveniště. Tímto dnem začíná též běžet lhůta k dokončení díla.

6. V tomto harmonogramu musí být uvedeny základní druhy prací v rámci jednotlivých stavebních objektů a provozních souborů a u nich uveden předpokládaný termín realizace a finanční objem prováděných prací v jednotlivých měsících provádění díla.
7. Zhotovitel je povinen udržovat harmonogram postupu výstavby v aktuálním stavu a v případě potřeby změny vždy tuto předem projednat se zástupcem objednatele a předat objednateli navrhovaný aktualizovaný harmonogram postupu výstavby v podrobnostech odpovídajících původnímu harmonogramu. Nedojde-li navrhovanou změnou harmonogramu ke změně celkové doby realizace díla, není nutné sjednávat k úpravě harmonogramu zvláštní dodatek k této smlouvě.
8. O předání a převzetí staveniště vyhotoví objednatel písemný protokol, který obě strany podepíší.
9. Zhotovitel je povinen seznámit se po převzetí staveniště s rozmístěním a trasou stávajících inženýrských sítí na staveništi a přilehlých pozemcích dotčených prováděním díla a tyto vhodným způsobem chránit tak, aby v průběhu provádění díla nedošlo k jejich poškození.
10. Zhotovitel je povinen dodržovat všechny podmínky správců nebo vlastníků sítí a nese veškeré důsledky a škody vzniklé jejich nedodržením.
11. Dojde-li v průběhu realizace díla k poškození stávajících inženýrských sítí, nese veškeré náklady na uvedení sítí do původního stavu zhotovitel včetně případných škod, pokut apod.
12. Zhotovitel je povinen užívat staveniště pouze pro účely související s prováděním díla a při užívání staveniště je povinen dodržovat veškeré relevantní obecně závazné právní předpisy.
13. Zhotovitel není oprávněn využívat staveniště k ubytování osob, pokud k tomu není určeno a není-li to výslovně dohodnuto.
14. Zhotovitel je povinen umístit na staveništi štítek s identifikačními údaji, který mu předal objednatel, případně informační tabuli v provedení a rozměrech obvyklých, s uvedením údajů o stavbě a údajů o zhotoviteli, objednateli a o osobách vykonávajících funkci technického a autorského dozoru. Zhotovitel je povinen tuto identifikační tabuli udržovat, na základě údajů předaných objednatel, v aktuálním stavu.
15. Jiné informační tabule či reklamy lze na staveništi umístit pouze se souhlasem objednatele.

Článek IV.

Cena díla

1. Cena za dílo byla sjednána jako pevná cena smluvní, která je platná po celou dobu realizace díla, pokud není stanoveno dále jinak.

	Základní (Kč bez DPH)	DPH 21 % (Kč)	Celková (Kč)
CENA CELKEM	4 892 800,-	1 027 488,-	5 920 288,-

2. Cena díla je stanovena na základě projektové dokumentace pro provedení stavby předané objednatelem zhotoviteli. Pro obsah ceny díla je rozhodující soupis prací, dodávek a služeb včetně výkazu výměr.
3. Cena díla obsahuje veškeré náklady zhotovitele nezbytné k řádnému a včasnému provedení díla a jeho přiměřený zisk.
4. Cena díla obsahuje mimo vlastní provedení díla dle Článku II. Předmět díla - také náklady na:
 - a) zabezpečení bezpečnosti a hygieny práce,
 - b) opatření k ochraně životního prostředí,

- c) náklady na sjednaná pojištění,
 - d) zajištění podmínek pro činnost autorského a technického dozoru,
 - e) zajištění všech nutných zkoušek dle kontrolního a zkušebního plánu stavby,
 - f) dokumentace skutečného provedení díla a geodetické zaměření skutečného stavu provedení díla,
 - g) součinnost v řízení se stavebním úřadem o užívání dokončené stavby, případně o vydání kolaudačního souhlasu.
5. Změna ceny díla je možná jen na základě změny rozsahu díla. Změna rozsahu díla musí být písemně objednána objednatelem a změna ceny díla musí být předem sjednána písemným dodatkem k této smlouvě podepsaným odpovědnými zástupci obou smluvních stran, jinak zhotoviteli nárok na zaplacení těchto prací nevzniká a současně platí, že tyto práce byly již zahrnuty v původním rozsahu předmětu díla a jeho ceně.
6. Překročení nabídkové ceny ve smyslu odst. 5) tohoto článku je možné pouze v případě, že objednatel při plnění veřejné zakázky dle této smlouvy rozhodne o provedení stavebních prací či poskytnutí jiného plnění, které nebylo předmětem původního zadání veřejné zakázky a které nebylo sjednáno touto smlouvou. Taková změna ceny je možná pouze na základě předem písemně uzavřeného dodatku ke smlouvě.
7. Dojde-li k dohodě o omezení či rozšíření rozsahu díla, budou tyto tzv. vícepráce či méněpráce oceněny takto:
- a) Jestliže tento druh práce bude obsažen v soupisu prací, který je nedílnou součástí smlouvy, budou méněpráce či vícepráce oceněny dle tohoto soupisu prací.
 - b) V případě, že nebudou soupisem prací stanoveny, budou oceněny dle ceníku RTS Brno, platném v době jejich provedení.
 - c) V případě, že nebudou stanoveny ani soupisem prací a ani ceníkem RTS Brno, méněpráce či vícepráce budou oceněny HZS ve výši 350,- Kč / hod. a cenou materiálu, která se bude rovnat ceně, za kterou zhotovitel materiál nakoupil.

Článek V. Platební podmínky

1. Poskytnuté zdanitelné plnění odpovídá číselnému kódu klasifikace produkce CZ-CPA 41 – 43, tj. patří do kategorie stavebních a montážních prací podle § 92e zákona č. 235/2004 Sb., o dani z přidané hodnoty, ve znění pozdějších předpisů (dále jen „zákon o DPH“). V daném případě souvisí výlučně s činností příjemce při výkonu veřejné správy, při níž se příjemce (tj. objednatel) nepovažuje za osobu povinnou k dani (viz § 5 odst. 3 zákona o DPH), a proto nebude ze strany poskytovatele (tj. zhotovitele) uplatněn režim přenesení daně podle § 92a citovaného zákona. Poskytovateli plnění vzniká v tomto případě standardní povinnost odvést daň. Příjemce plnění na vyžádání poskytne poskytovateli čestné prohlášení o účelu použití. Příjemce plnění požaduje z výše uvedených důvodů, aby poskytovatel neuplatnil režim přenesení daňové povinnosti ve smyslu § 92a a § 92e z. č. 235/2004 Sb. o dani z přidané hodnoty.
2. Zálohy nejsou sjednány. V souladu s ust. § 21 odst. 7 zákona č. 235/2004 Sb., o dani z přidané hodnoty, ve znění pozdějších předpisů, sjednávají strany dílčí plnění. Dílčí plnění se považuje za samostatné zdanitelné plnění uskutečněné dle odst. 1) až 5) tohoto článku.
3. Objednatel vyzve zhotovitele k doplnění faktury z důvodu neúplnosti nejpozději do 14 dnů ode dne, kdy fakturu obdržel. Objednatel má v této lhůtě právo vrátit doporučeným dopisem fakturu, jejíž obsah či přílohy nesplňují požadavky této smlouvy s uvedením důvodů, pro které fakturu vrací. V takovém případě zhotovitel fakturu opraví a zašle objednateli znovu s novou lhůtou splatnosti.
4. Faktura musí kromě zákonem stanovených náležitostí pro účetní doklad obsahovat také:

číslo a datum vystavení faktury,
 číslo smlouvy a datum jejího uzavření, číslo zakázky
 předmět plnění a jeho přesnou specifikaci ve slovním vyjádření,
 označení banky a čísla účtu, na který má být zapláceno,
 číslo a datum předávacího protokolu se stanoviskem objednatele, že dílo (jeho část plnění) schvaluje jeho převzetím (předávací protokol bude přílohou faktury),
 lhůtu splatnosti faktury,
 název, sídlo, IČ a DIČ objednatele a zhotovitele,
 jméno a vlastnoruční podpis osoby, která fakturu vystavila, kontaktní telefon.

5. Nebude-li faktura obsahovat některou povinnou nebo dohodnutou náležitost nebo bude chybně vyúčtována cena nebo DPH, je objednatel oprávněn před uplynutím lhůty splatnosti vrátit fakturu druhé smluvní straně k provedení opravy s vyznačením důvodu vrácení. Zhotovitel provede opravu vystavením nové faktury. Dnem odeslání vadné faktury zhotoviteli přestává běžet původní lhůta splatnosti a nová lhůta splatnosti běží znovu ode dne doručení nové faktury objednateli.
6. Lhůta splatnosti faktury činí 30 kalendářních dnů ode dne doručení objednateli, s ohledem na podmínky dotačního orgánu. Faktura bude doručena doporučenou poštou nebo osobně na podatelnu objednatele proti písemnému potvrzení. Stejná lhůta splatnosti platí i při placení jiných plateb (smluvních pokut, úroků z prodlení, náhrady škody apod.).
7. Uhrazení fakturované částky se pro účely smlouvy rozumí odepsání příslušné finanční částky z účtu objednatele.
8. Objednatel si vyhrazuje právo uplatnit institut zvláštního způsobu zajištění daně z přidané hodnoty podle § 109a ZDPH, v platném znění, v případě požadavku zhotovitele na úhradu na bankovní účet, který není zveřejněn podle § 96 odst. 2 ZDPH a dále v případě, že se zhotovitel stane nespolehlivým plátcem ve smyslu § 106a ZDPH.

Článek VI.

Podmínky provedení díla

1. Zhotovitel je povinen vést ode dne převzetí staveniště o pracích, které provádí, stavební deník, do kterého je povinen zapisovat všechny skutečnosti, rozhodné pro plnění smlouvy. Zejména je povinen zapisovat údaje o časovém postupu prací, údaje o prováděných pracích dílčími zhotoviteli, zdůvodnění odchylek prováděných prací od projektové dokumentace, počet osob na stavbě, klimatické podmínky, rozsah provedených prací.
2. Veškeré listy stavebního deníku musí být očíslovány. Zápisy do stavebního deníku čitelně zapisuje a podepisuje stavbyvedoucí. Mezi jednotlivými záznamy nesmí být vynechána volná místa.
3. Nesouhlasí-li stavbyvedoucí se zápisem ve stavebním deníku, který učinil objednatel nebo jím pověřených zástupce, případně zpracovatel projektu, musí k tomuto zápisu připojit svoje stanovisko nejpozději do tří pracovních dnů, jinak se má za to, že s uvedeným zápisem souhlasí.
4. Objednatel je povinen vyjadřovat se k zápisům ve stavebním deníku, učiněným zhotovitelem, nejpozději do tří pracovních dnů, jinak se má za to, že s uvedeným zápisem souhlasí.
5. Zápisy ve stavebním deníku se nepovažují za změnu smlouvy, ale slouží jako podklad pro vypracování doplňků a změn smlouvy.
6. Se souhlasem objednatele může dojít ke změně technologie prováděných prací. Cena díla se v důsledku takové změny může změnit jen písemným dodatkem k této smlouvě podepsaným odpovědnými zástupci obou smluvních stran, jinak zhotoviteli nárok na zaplacení zvýšených nákladů spojených se změnou technologie prováděných prací nevzniká.
7. Objednatel je oprávněn kontrolovat provádění díla. Zjistí-li objednatel, že zhotovitel provádí dílo v

rozporu s povinnostmi vyplývajícími ze smlouvy nebo obecně závazných právních předpisů, je objednatel oprávněn dožadovat se toho, aby zhotovitel odstranil vady vzniklé vadným prováděním a dílo prováděl řádným způsobem. Jestliže zhotovitel tak neučiní ani v dodatečně přiměřené lhůtě, jedná se o porušení smlouvy, které opravňuje objednatele k odstoupení od smlouvy.

8. Pro účely kontroly průběhu provádění díla organizuje objednatel kontrolní dny v termínech nezbytných pro řádné provádění kontroly, nejméně však 1x týdně. Kontrolních dnů se zúčastní zástupci objednatele případně osob vykonávající funkci technického dozoru a autorského dozoru. Zástupci zhotovitele jsou povinni se zúčastňovat kontrolních dnů. Zhotovitel má právo přizvat na kontrolní den své poddodavatele.
9. Obsahem kontrolního dne je zejména zpráva zhotovitele o postupu prací, kontrola časového a finančního plnění provádění prací, připomínky a podněty osob vykonávajících funkci technického a autorského dozoru a stanovení případných nápravných opatření a úkolů. Objednatel pořizuje z kontrolního dne zápis o jednání, který písemně předá všem zúčastněným. Zhotovitel je povinen zapsat termín konání kontrolního dne a jeho závěry do stavebního deníku.
10. Zhotovitel se zavazuje vyzvat objednatele nejméně tři pracovní dny přede dnem kontroly veškerých prací, které mají být zabudované nebo budou nepřístupné. Pokud se objednatel nedostaví a nevykoná kontrolu těchto prací, může zhotovitel v práci pokračovat.
11. Zhotovitel se zavazuje při provádění díla akceptovat pokyny objednatele. Zhotovitel je však povinen upozornit objednatele bez zbytečného odkladu na nevhodnou povahu věcí převzatých od objednatele nebo pokynů daných mu objednatelem k provedení díla. V této záležitosti se smluvní strany budou řídit ust. § 2594 občanského zákoníku.
12. Zhotovitel může se souhlasem objednatele pověřit prováděním části díla jinou osobu. Při provádění díla jinou osobou má zhotovitel odpovědnost, jako by dílo prováděl sám.
13. Zhotovitel odpovídá za bezpečnost a ochranu zdraví vlastních pracovníků.
14. Zhotovitel prohlašuje, že má uzavřenou pojistnou smlouvu z odpovědnosti za škodu vůči třetím osobám ve výši pojistné částky **30 000 000,- Kč** pro jednu pojistnou událost s maximální spoluúčastí dodavatele 10%, sjednanou u pojišťovny **Kooperativa pojišťovna, a.s.** Zhotovitel doloží výše uvedené skutečnosti předložením pojistné smlouvy objednateli do podpisu této smlouvy o dílo (stačí kopie). Zhotovitel se zavazuje, že pojistná smlouva v tomto rozsahu bude uzavřena minimálně po dobu do data předání a převzetí dokončeného díla. V případě, že dojde k zániku citované pojistné smlouvy, zavazuje se zhotovitel uzavřít neprodleně jinou pojistnou smlouvu ve stejném rozsahu. Porušení povinností zhotovitele, uvedených v tomto článku, se považuje za podstatné porušení smlouvy.
15. Zhotovitel je povinen zajistit v rámci plnění smlouvy legální zaměstnávání osob. Zhotovitel je dále povinen pracovníkům provádějícím práce na díle zajistit férové a důstojné pracovní podmínky. Férovými a důstojnými pracovními podmínkami se rozumí takové pracovní podmínky, které splňují minimální standardy stanovené pracovní právními a mzdovými předpisy. Zhotovitel je povinen zajistit splnění požadavků tohoto ustanovení smlouvy i u svých poddodavatelů. Nesplnění povinností zhotovitele dle tohoto ustanovení smlouvy se považuje za podstatné porušení Smlouvy.
16. Zhotovitel je povinen zajistit řádné a včasné plnění finančních závazků svým poddodavatelům, kdy za řádné a včasné plnění se považuje plné uhrazení poddodavatelem vystavených faktur za plnění poskytnutá Zhotoviteli k provedení díla, a to vždy nejpozději do 10 dnů od obdržení platby ze strany objednatele za konkrétní plnění. Zhotovitel se zavazuje přenést totožnou povinnost do dalších úrovní dodavatelského řetězce a zavázat své poddodavatele k plnění a šíření této povinnosti též do nižších úrovní dodavatelského řetězce. Objednatel je oprávněn požadovat předložení smlouvy uzavřené mezi zhotovitelem a poddodavatelem k nahlédnutí.

Článek VII. Předání díla

1. K převzetí díla vyzve zhotovitel objednatel písemně zápisem ve stavebním deníku, a to alespoň 5 pracovních dnů předem. Výzvu k převzetí díla je zhotovitel oprávněn učinit teprve poté, co bude dokončen předmět díla v rozsahu stanoveném touto smlouvou.
2. Zhotovitel je povinen připravit a doložit u řízení o předání a převzetí stavby:
 - a) osvědčení o vlastnostech použitých materiálů dle § 156 Stavebního zákona – 3x,
 - b) protokoly o provedených revizních a provozních zkouškách – 3x,
 - c) stavební deník – originály,
 - d) dokumentace skutečného provedení díla v 3x,
 - e) geodetické zaměření skutečného provedení díla bude provedeno a ověřeno oprávněným zeměměřičským inženýrem a bude předáno objednateli v tištěné a v elektronické podobě – 3x,
 - f) data skutečného zaměření stavby budou v odpovídající kvalitě implementovány do Digitální Technické Mapy ČR ve Zlínském kraji,
 - g) záruční listy a návody – 3x,
 - h) kopie evidence odpadů a obalů vzniklých stavbou a prohlášení o likvidaci odpadů a obalů zařízení oprávněné k nakládání s odpady.
3. Bez dokladů uvedených v předchozím odstavci nelze považovat dílo za dokončené a způsobilé předání.
4. Objednatel není povinen převzít dílo vykazující vady a nedodělky, pokud se smluvní strany nedohodnou jinak.
5. Vadou se rozumí odchylka v kvalitě, rozsahu a parametrech díly, stanovených projektovou dokumentací, touto smlouvou a obecně závaznými předpisy. Nedodělkem se rozumí nedokončená práce oproti projektové dokumentaci.
6. O průběhu převímacího řízení pořídí zhotovitel zápis, ve kterém se mimo jiné uvede i soupis vad a nedodělků, pokud je dílo obsahuje s termínem jejich odstranění. Pokud objednatel odmítá dílo převzít, je povinen uvést do zápisu svoje důvody.

Článek VIII. Záruční podmínky

1. Zhotovitel odpovídá za to, že dílo dle této smlouvy je zhotoveno podle podmínek této smlouvy a v záruční době bude mít vlastnosti dohodnuté touto smlouvou, a není-li dohodnuto jinak, potom bude způsobilé k použití pro obvyklý účel a zachová si obvyklé vlastnosti.
2. Zadavatel požaduje následnou záruční lhůtu: 60 měsíců – kompletní stavební práce a dodávky.
3. Záruční doba počíná běžet dnem předání zhotoveného stavebního objektu /celého díla/ objednateli bez vad a nedodělků.
4. Zárukou za jakost přejímá zhotovitel závazek ve smyslu ust. § 2619 ve vazbě na ust. §§ 2113 až 2117 občanského zákoníku.
5. Záruční doba neběží po dobu, po kterou nemůže objednatel dílo pro vady, za které odpovídá zhotovitel, řádně užívat. O počet dní nefunkčnosti díla v záruční době, až po odstranění vady a následné opětovné zprovoznění díla, se pak tedy prodlužuje záruka na dílo stanovená v odstavci 2 tohoto článku smlouvy.
6. Vyskytne-li se v průběhu záruční doby na provedeném díle vada, oznámí objednatel bezodkladně její výskyt písemně zhotoviteli. Práce na odstranění vady v záruční době je zhotovitel povinen zahájit neprodleně, nejpozději však do 3 pracovních dnů ode dne, kdy byl o vadě uvědomen, nedojde-li k dohodě o jiném termínu. V případě havárie zhotovitel zahájí práce na jejím odstranění

nejpozději 24 hodin po oznámení. Pro účely této smlouvy se za havárii považuje zejména taková událost, která může ohrozit životy či zdraví lidí, kterých se tato událost dotýká.

7. Vada v záruční době bude odstraněna bezplatně v co nejkratším technicky možném termínu. Termín odstranění vady bude dohodnut písemnou formou. Pokud strany termín odstranění vady nedohodnou, vyhrazuje si objednatel právo určit tento termín formou doporučeného dopisu adresovaného zhotoviteli.
8. Vada (její oznámení) bude objednatelem uplatněna telefonicky, faxem nebo emailem a následně potvrzena písemnou formou. Oznámení o vadě musí mimo jiné obsahovat stručný popis vzniklé vady, místo a způsob jakým k závadě došlo a jak se projevuje.
9. Provedenou opravu zhotovitel písemně předá objednateli.
10. V případě, že zhotovitel nezačne s odstraněním vady dle ustanovení tohoto článku smlouvy, je objednatel oprávněn objednat odstranění vady u jiné firmy (společnosti). Zhotovitel je povinen uhradit náklady na odstranění vady, a to do tří dnů od předložení jejich vyúčtování objednatelem. Pokud zhotovitel prokáže, že za odstraněnou vadu neručí, je objednatel povinen zhotoviteli uhrazenou částku za odstranění vady uhradit v plné výši, a to do tří dnů ode dne doručení prokázání o tom, že za vadu neodpovídá.
11. V případě vzniku škody při odstraňování záruční vady, je zhotovitel povinen ji nahradit v plné výši, a to do tří dnů od jejich uplatnění objednatelem.

Článek IX. Smluvní sankce

1. Pro případ prodlení s úhradou faktury nebo její části v dohodnutých termínech uhradí objednatel zhotoviteli úrok z prodlení ve výši 0,1% z dlužné částky a to za každý i započatý den prodlení. Prodlení s úhradou faktury delší než 30 dnů je klasifikováno jako podstatné porušení smlouvy.
2. V případě prodlení zhotovitele s včasným předáním předmětu díla či jeho části je zhotovitel povinen uhradit objednateli smluvní pokutu ve výši 0,1% z ceny díla včetně DPH za každý i započatý den prodlení.
3. Zhotovitel se zavazuje při prodlení s termínem odstranění vad zjištěných při předání díla zaplatit objednateli smluvní pokutu ve výši 0,1 % z ceny díla včetně DPH za každou vadu neodstraněnou ve sjednaném termínu, a to za každý den prodlení. Toto ujednání platí i pro odstraňování vad v záruční lhůtě dle čl. VIII. odst. 7.
4. V případě, že zhotovitel nezahájí provádění díla ihned (tj. nejpozději den následující po dni převzetí staveniště) po převzetí staveniště dle článku III. odst. 4 této smlouvy, uhradí objednateli smluvní pokutu ve výši 0,1 % z ceny díla včetně DPH za každý i započatý den prodlení.
5. V případě, že zhotovitel nezahájí práce na odstranění havárie v termínu dle čl. VIII odst. 6. smlouvy, uhradí objednateli smluvní pokutu ve výši 0,1 % z ceny díla včetně DPH za každý i započatý den prodlení.
6. Nedohodnou-li strany něco jiného, zaplacením smluvních pokut dohodnutých v této smlouvě se neruší povinnost strany povinné závazek splnit, ani právo strany oprávněné vedle smluvní pokuty požadovat i náhradu škody přesahující uhrazenou smluvní pokutu v plné výši.
7. Vypočtenou smluvní pokutu, na kterou vznikne objednateli nárok, je objednatel oprávněn započíst proti ceně díla fakturované zhotovitelem.
8. Smluvní pokuta je splatná do 5 dnů od doručení výzvy k její úhradě.
9. Zhotovitel se zavazuje uhradit objednateli smluvní pokutu za nesprávně vystavené daňové doklady, které způsobí nutnost podání dodatečného daňového přiznání a pozdní úhrady daně ve

výši úroku z prodlení, k jehož úhradě bude objednatel povinen vůči správci daně, tj. ve výši repo sazba stanovené Českou národní bankou zvýšené o 14 procentních bodů za každý den prodlení s úhradou daně podle § 252 zákona č. 280/2009 Sb., daňový řád.

Článek X. Ostatní ujednání

1. Zhotovitel bude při plnění předmětu této smlouvy postupovat s odbornou péčí. Zavazuje se dodržovat obecně závazné předpisy, technické normy a podmínky této smlouvy. Zhotovitel se bude řídit výchozími podklady objednatele, pokyny objednatele, zápisy a dohodami oprávněných pracovníků smluvních stran a rozhodnutími a vyjádřeními kompetentních orgánů státní správy.
2. Použití náhradních materiálů, zařízení a výrobků oproti projektu stavby, této smlouvě či nabídce zhotovitele k veřejné zakázce, je možno pouze s písemným souhlasem objednatele a s podmínkou, že nedojde ke snížení technických parametrů díla.
3. Zhotovitel je povinen činit účinná opatření proti škodám hrozícím na majetku objednatele v souvislosti s realizací díla. Porušením této povinnosti zhotovitelem vzniká objednateli právo na náhradu škody.

Článek XI. Důvody ukončení smlouvy

1. Tuto smlouvu je možno ukončit písemnou dohodou podepsanou odpovědnými zástupci smluvních stran a to s účinností ke dni, jež bude v této dohodě uveden.
2. Tuto smlouvu je možno ukončit i jednostranným úkonem, a sice odstoupením od této smlouvy z důvodů podstatného porušení povinnosti vyplývajících z této smlouvy, kdy tyto důvody jsou specifikovány v odst. 3 tohoto článku smlouvy.
3. V případě, že jedna ze stran podstatně poruší povinnosti z této smlouvy vyplývající, může druhá smluvní strana od smlouvy odstoupit. Pro účely této smlouvy se za podstatné porušení rozumí zejména:
 - a) prodlení objednatele s úhradou faktur o více než 30 dnů,
 - b) překročení termínu zhotovení díla či jeho části o více než 30 dnů,
 - c) předmět díla či jeho část předaný zhotovitelem vykazuje takové vady a nedodělky, pro které není možno objednatelům dílo řádně užívat k jeho obvyklému nebo vymíněnému účelu dle této smlouvy,
 - d) zhotovitel poruší některou z povinností stanovených v čl. VI. odst. 4, 14 nebo v čl. X. odst. 1,2 nebo 3 smlouvy.
4. Chce-li některá ze stran odstoupit od této smlouvy na základě ujednání z této smlouvy vyplývajících, je povinna svoje odstoupení písemně oznámit druhé straně s uvedením termínu, ke kterému od smlouvy odstoupuje. V odstoupení musí být uveden důvod, pro který strana od smlouvy odstoupuje a přesná citace toho bodu smlouvy, který jí k odstoupení opravňuje.
5. Odstoupí-li některá ze stran od této smlouvy na základě ujednání z této smlouvy vyplývajících, pak povinnosti obou stran jsou následující:
 - a) zhotovitel provede soupis všech provedených prací, oceněný dle způsobu, kterým je stanovena cena díla. Soupis provedených prací musí být odsouhlasen zástupcem objednatele,
 - b) zhotovitel provede finanční vyčíslení všech provedených prací a dodávek, jejichž ocenění bude provedeno dle nabídkového rozpočtu (příl. č. 1) a vypracuje "dílčí konečnou fakturu",
 - c) objednatel je povinen do 2 pracovních dnů ode dne obdržení vyzvání zahájit "dílčí přejímací řízení".

6. Pravidla obsažená v odstavci 6 tohoto článku se analogicky uplatní i v případě, kdy smlouva bude ukončena dohodou smluvních stran dle odstavce 1 tohoto článku.

Článek XII.

Poddodavatelé

1. Změna poddodavatele je možná pouze na základě souhlasu objednatele.
2. Zhotovitel je povinen v součinnosti s objednatelem vést a průběžně aktualizovat reálný seznam všech poddodavatelů včetně výše jejich podílu na akci.

Článek XIII.

Vyhrazené změny

1. Objednatel si v souladu s ustanovením § 100 zákona č. 134/2016 Sb. vyhradil v zadávacím řízení následující změny závazku z této smlouvy:

1.1. Změna ceny plnění

Cenu je možné měnit v případě změny sazby DPH. V takovém případě Zhotovitel fakturuje cenu s DPH dle sazby DPH platné v době uskutečnění zdanitelného plnění. Cenu je možné rovněž měnit v případě uvedeném v čl. V odst. 5.

1.2. Změna doby plnění uvedené v této smlouvě, pokud nastane některý z těchto důvodů:

- 1.2.1. Pokud nastanou takové klimatické podmínky, které neumožní z technologických důvodů v díle pokračovat, budou práce po nezbytně nutnou dobu přerušeny za podmínky, že před přerušением prací budou provedeny nezbytně úkony nutné k zajištění díla proti poškození vnějším působením počasí anebo provozem (např. zatečením, podmáčením, poškozením podkladů komunikace rozježděním automobily apod.) dle bodu 1.3.2.1 tohoto článku. K přerušení prací dojde po vzájemné dohodě smluvních stran a po následném odeslání písemné výzvy objednatele zhotoviteli. Výzva bude zhotoviteli zaslána minimálně 5 pracovních dnů před posledním dnem provádění prací před jejich přerušением. Termín přerušení stavebních prací bude zaznamenán ve stavebním deníku s tím, že není nutné sjednávat dodatek této smlouvy. Celková doba stanovená v čl. III odst. 2 této smlouvy se přerušением stavebních prací staví a přerušением stavebních prací dle tohoto bodu smlouvy neznamena prodloužení celkové doby realizace díla. K opětovnému zahájení stavebních prací dojde na základě písemné výzvy objednatele. Výzva bude zhotoviteli zaslána minimálně 3 dny před opětovným zahájením stavebních prací. O opětovném zahájení stavebních prací bude uskutečněn záznam ve stavebním deníku s vyznačením počtu dnů k dokončení realizace díla.
- 1.2.2. Pokud z jakýchkoliv důvodů na straně objednatele bude termín zahájení stavebních prací posunutý takovým způsobem, že nebude možné dodržet termín realizace první etapy (SO 02 – SO 08) dle čl. III odst. 2 této smlouvy je zhotovitel oprávněn požadovat změnu lhůty plnění tak, že jím navržený termín dokončení první etapy bude upraven o dobu shodnou, po kterou nebylo možné práce zahájit. Za účelem změny termínu realizace uzavřou smluvní strany písemný dodatek.
- 1.2.3. Zhotovitel je oprávněn podat návrh na prodloužení doby pro dokončení jednotlivých částí díla v případě, že nastala některá z níže uvedených skutečností:
 - 1.2.3.1. Změna povahy či rozsahu díla mající objektivně vliv na délku plnění díla.
 - 1.2.3.2. Zpoždění, překážka nebo zabránění způsobené nebo přičitatelné Objednateli, Objednatelovým konzultantům nebo třetím osobám.

1.3. Objednatel si vyhrazuje právo před realizací díla nebo v průběhu realizace upravit rozsah, nebo předmět díla, případně také délku realizace a s tím související změnu ceny díla, a to zejména z důvodů:

- 1.3.1. neprovedení dohodnutých stavebních prací, dodávek a služeb, které byly obsaženy v zadávacích podmínkách a změnou dojde k zúžení předmětu díla (**méněpráce**),
- 1.3.2. provedení dodatečných nebo nepředvídaných stavebních prací, dodávek a služeb, které nebyly obsaženy v zadávacích podmínkách a které jsou nezbytné pro realizaci díla a změnou dojde k rozšíření předmětu díla (**vícepráce**),
 - 1.3.2.1. **zakonzervování díla, po dobu přerušení stavebních prací** - zhotovitel si vyhrazuje provedení úkonů nutných k zajištění díla proti poškození vnějším působením počasí anebo provozem (např. zatečením, podmáčením, apod.), které by mohlo nastat v průběhu přerušení provádění díla.
- 1.3.3. **požadavků správců** technické infrastruktury na úpravu rozsahu a obsahu technické infrastruktury na základě nově zjištěných skutečností **správců** technické infrastruktury související s realizací akce. Např. jiné trasy vedení, jiné hloubky vedení, jiné odstupové vzdálenosti, jiné technické parametry vedení apod. než bylo původně sděleno správcem technické infrastruktury v rámci jejich vyjádření při povolování stavby.
- 1.3.4. změny právních předpisů, technických norem, nařízení vlády,
- 1.3.5. zjištění jiného stavu a vedení stávajících inženýrských sítí, než je navrženo v projektové dokumentaci,
- 1.3.6. vady projektové dokumentace, spočívá-li vada projektové dokumentace v nesprávném stanovení množství měrné jednotky položky soupisu prací, neuvedení položek soupisu prací vyplývajících z projektové dokumentace a nezbytných pro dokončení díla, nebo neúplným popisem položek soupisu prací,
- 1.3.7. výrazně nepříznivých klimatických podmínek majících vliv na dodržení nutných technologických postupů v rámci realizaci díla,

1.4. Ocenění víceprací a méněprací

- 1.4.1. Ocenění víceprací a méněprací (prací, dodávek a služeb) bude provedeno s použitím položkových cen oceněného soupisu prací (příloha č. 1 této smlouvy).
- 1.4.2. Soupis prací (víceprací) jednoho stavebního nebo inženýrského objektu, případně provozního souboru, musí splňovat podmínky vyhlášky č. 169/2016 Sb., o stanovení rozsahu dokumentace veřejné zakázky na stavební práce a soupisu stavebních prací, dodávek a služeb s výkazem výměr, v platném znění, tzn. mj., může odkazovat pouze na jednu cenovou soustavu pro období, ve kterém mají být vícepráce (méněpráce) realizovány, a to na takovou cenovou soustavu, která byla použita v zadávací dokumentaci. Výběr cenové soustavy pro ocenění soupisu prací musí být odsouhlasen objednatelem.
- 1.4.3. Pokud práce a dodávky tvořící vícepráce nebudou v položkovém rozpočtu obsaženy, pak zhotovitel použije položky a jednotkové ceny ve výši odpovídající cenám v ceníku RTS nebo ÚRS platného v době realizace víceprací, ponížené o poměr nabídkové ceny vůči předpokládané hodnotě díla dle zadávací dokumentace.
- 1.4.4. Pro práce a dodávky neuvedené v cenových soustavách bude dohodnuta individuální kalkulace. Zhotovitel je povinen v případě požadavku doložit zhotoviteli podrobný výpočet individuální kalkulace zahrnující zejména cenu materiálů, strojů, prací, režii, zisk, odvody apod.
- 1.4.5. Každá položka soupisu víceprací musí obsahovat jednoznačný popis materiálu nebo výrobku s odkazem na příslušnou část projektové dokumentace tak, aby bylo možné provést kontrolu výměry dané měrné jednotky. Každá položka soupisu prací musí být jednoznačně měřitelná. Zhotovitel není oprávněn používat měrné jednotky typu komplet nebo soubor, pokud lze jednotlivé obsažené práce a dodávky rozdělit do jednotlivých položek (měřitelných částí) a tyto pak ocenit dle výše uvedených pravidel.

1.4.6.K celkovým nákladům pak bude dopočtena DPH podle předpisů platných v době vzniku zdanitelného plnění.

Článek XIV. Závěrečná ujednání

1. Změny této smlouvy mohou být realizovány pouze formou písemných dodatků (v listinné formě, vyloučena změna smlouvy jiným způsobem či jinou formou), které budou platné jen, budou-li potvrzené a podepsané oprávněnými zástupci obou smluvních stran.
2. Zhotovitel se zavazuje bezodkladně informovat objednatele o skutečnosti, že má v evidenci daní zachyceny daňové nedoplatky, a to jak v České republice, tak v zemi sídla, místa podnikání či bydliště zhotovitele, a to až do doby úplné úhrady ceny díla.
3. Otázky touto smlouvou neupravené se budou řídit příslušnými ustanoveními zákona č. 89/2012 Sb., občanský zákoník ve znění pozdějších předpisů.
4. Tato smlouva je vyhotovená v elektronické podobě. Smlouva bude opatřena kvalifikovanými elektronickými podpisy zástupců smluvních stran.
5. Smluvní strany této smlouvy shodně prohlašují, že si tuto smlouvu přečetly a že tuto smlouvu uzavřely na základě úplného vzájemného konsensu a že tato smlouva odpovídá jejich skutečné, pravé a svobodné vůli, určité a srozumitelné, prosté omylů, uzavřené nikoliv za nápadně nevýhodných podmínek a nikoliv v tísní. Smluvní strany dále prohlašují, že tato smlouva jako celek ani žádné jednotlivé ustanovení této smlouvy neodporuje zásadám poctivého obchodního styku či dobrým mravům. Autentičnost a platnost této smlouvy smluvní strany stvrzují svými podpisy.
6. Zhotovitel bere na vědomí, že město Vizovice je povinný subjekt k poskytování informací dle zákona č. 106/1999 Sb., o svobodném přístupu k informacím a zákona č. 340/2015 Sb., o registru smluv (dále „registr smluv“). Zhotovitel souhlasí se zpřístupněním či zveřejněním celé této smlouvy, jakož i všech jednání a okolností s jejím uzavřením souvisejících. Tato smlouva podléhá povinnosti zveřejnění v registru smluv.
7. Objednatel potvrzuje, že tato smlouva byla uzavřena v souladu se zákonem č. 128/2000 Sb., o obcích (obecní zřízení), ve znění pozdějších předpisů, a byly splněny podmínky pro její platné uzavření stanovené tímto zákonem (§ 41 citovaného zákona). Výběr dodavatele a uzavření této smlouvy bylo schváleno usnesením Rady města Vizovice č.10/129/2023 ze dne 15.05.2023.
8. Smluvní strany nejsou oprávněny postoupit peněžité pohledávky z této smlouvy, ani jejich část, na třetí osobu.
9. Zhotovitel na základě výše uvedeného souhlasí s prováděním kontroly třetích osob u předmětné akce a zavazuje se k doložení veškerých podkladů a údajů nutných pro případnou kontrolu.
10. Přílohy:
Příloha č. 1 - Soupis stavebních prací a výkaz výměr
Příloha č. 2 - Harmonogram prací

Ve Vizovicích, dne

V Luhačovicích, dne

Za objednatele:

Za zhotovitele:

Bc. Silvie Dolanská

 Digitální podpis:
14.06.2023 08:19

město Vizovice

Bc. Silvie Dolanská

starostka

 Digitálně podepsal
Ing. Karel Perůtka
Datum: 2023.06.13
14:38:39 +02'00'

UPOSS spol. s r.o.

Ing. Karel Perůtka

jednatel

Název akce:

ARBORETUM VIZOVICE

Zadavatel: Město Vizovice
Masarykovo náměstí 1007
763 12 Vizovice

Zpracovatel: UPOSS spol. s r.o.
Uherskobrodská 962
763 26 Luhačovice

Datum: 12.5.23

SOUHRNNÝ VÝKAZ VÝMĚR

I. Realizace

SO 01.1 Sadové úpravy - realizace	
SO 02 Komunikace a zpevněné plochy	
SO 03 Oplocení (vstupní brána, branka, loubí)	
SO 04 Altán	
SO 05 Pergola	
SO 06 Ohniště	
SO 07 Amfiteatr	
SO 08 Veřejné osvětlení	
Vytyčení inženýrských sítí	
Geodetické rozhraničení pozemků	
Geodetické zaměření skutečného stavu	
c e l k e m Kč bez DPH:	4,750,291.26
21% DPH	997,561.16
c e l k e m Kč s 21% DPH	5,747,852.42

II. VRN - 3%

TDI, AD, BOZP, ...	
c e l k e m Kč bez DPH:	142,508.74
21% DPH	29,926.84
c e l k e m Kč s 21% DPH	172,435.58

Název akce:

ARBORETUM VIZOVICE

D SO 01.1 SADOVÉ ÚPRAVY - REALIZACE

Zadavatel: Město Vizovice
Masarykovo náměstí 1007
763 12 Vizovice

Zpracovatel:

Datum:

VÝKAZ VÝMĚR

1. Demolice

2. Výsadba záhonů



c e l k e m Kč bez DPH:	343 000,00
21% DPH	72 030,00
c e l k e m Kč s 21% DPH	415 030,00

Poznánka:

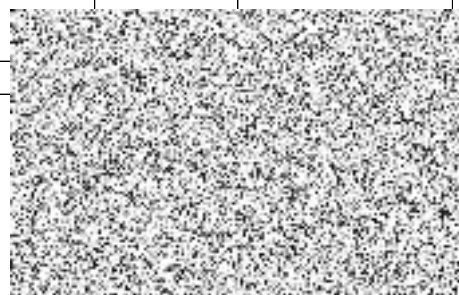
Ceny byly stanoveny dle ÚRS

Vypracoval: Ing. Eva Damcová

1. Demolice

1.1 Asfaltová plocha

p.č.	položka	popis	m.j.	počet m.j.	cena za m.j.	cena celkem
1	nabídka	Odstranění podkladu živičného tl 100 mm do 200 m ² včetně naložení a složení	m ²			
2	nabídka	Vodorovná doprava suti do 1 km	t			
3	nabídka	Příplatek ZKD 1 km u vodorovné dopravy suti	t			



4	nabídka	Poplatek za uložení na skládce (skládkovné) - živice	t			
5	nabídka	Odstranění podkladu z kameniva drceného tl 200 mm do 200 m ² včetně naložení a složení	m ²			
6	nabídka	Vodorovná doprava suti ze sypkých materiálů do 1 km	t			
7	nabídka	Příplatek ZKD 1 km u vodorovné dopravy suti ze sypkých materiálů	t			
8	nabídka	Poplatek za uložení na skládce (skládkovné) zeminy a kameniva	t			
9	nabídka	Navezení, rozprostření a urovnání ornice v rovině nebo na svahu do 1:5 tl. vrstvy 300 mm	m ²			
823-1 Plochy a úprava území celkem						77 685,00

Specifikace č. 1

Ornice - 100 m ² x 0,3 m = 30 m ³	m ³	15	1 000,00	15 000,00
Specifikace celkem				15 000,00

Asfaltová plocha celkem

92 685,00

1.2 Betony a betonová dlažba

823-1 Plochy a úprava území

p.č.	položka	popis	m.j.	počet m.j.	cena za m.j.	cena celkem
10	nabídka	Odstranění zbytků betonové dlažby a beton. Obrub včetně naložení a složení	m ²			
11	nabídka	Vodorovná doprava suti do 1 km	t			
12	nabídka	Příplatek ZKD 1 km u vodorovné dopravy suti	t			
13	nabídka	Poplatek za uložení na skládce (skládkovné)	t			
14	nabídka	Navezení, rozprostření a urovnání ornice v rovině nebo na svahu do 1:5 tl. vrstvy 300 mm	m ²			
823-1 Plochy a úprava území celkem						112 550,00

Specifikace č. 2

Ornice - 170 m ² x 0,3 m = 51 m ³	m ³	51	1 000,00	51 000,00
Specifikace celkem				51 000,00

Betony a betonová dlažba celkem

163 550,00

1.3 Kovové a dřevěné konstrukce

p.č.	položka	popis	m.j.	počet m.j.	cena za m.j.	cena celkem
15	nabídka	Likvidace zbytků kovových částí konstrukcí včetně odvozu do 5 km	hod			
16	nabídka	Likvidace dřevěné boudy včetně spálení dřevěných částí na místě	hod			
Kovové a dřevěné konstrukce celkem						6 300,00

1.4 Odstranění oplocení

p.č.	položka	popis	m.j.	počet m.j.	cena za m.j.	cena celkem
17	nabídka	odstranění starého poškozeného oplocení včetně sloupků a jejich základů, odvozu na skládku do 5 km	bm			
Odstranění oplocení celkem						10 400,00

Demolice celkem

272 935,00

2. Výsadba záhonů - trvalky, letničky, cibuloviny

2.1 Zvýšený záhon č. 8 - léčivé byliny

Zvýšený záhon

p.č.	položka	popis	m.j.	počet m.j.	cena za m.j.	cena celkem
76	nabídka	Vykopání základu pro zídku (zvýšený záhon) včetně naložení a odvozu výkopku do 10 km - 15,5 m x 0,35 m x 0,8 m = 4,35 m ³	m ³			
77	nabídka	Zhotovení betonového základu z betonu B12 pro zvýšený záhon včetně materiálu - 15,2 m x 0,3 m x 0,8 m = 3,7 m ³	m ³			
78	nabídka	Vyzdění zídky z betonových tvárnic - 15,2m x 0,2 m x 0,6 m = 1,9 m ³	m ³			
79	nabídka	Mrazuvzdorné tvárnice 400x200x190 cm barva přírodní	ks			
80	nabídka	Položení nopové fólie po obvodu zídky i základu včetně materiálu - 15,2 m x 1,4 m = 21,3	m ²			
81	nabídka	Osazení drenážní trubky délky 25 cm ve vzdálenosti po 1,2 m pro odvodnění zvýšeného záhonu včetně materiálu - 12 ks x 0,25 = 3 m	m			
82	nabídka	Zřízení drenážní vrstvy fr. 8-12 o výšce 12 cm na ploše včetně dopravy - 5,6 m x 1,2 m = 6,72 m ²	m			
83	nabídka	Zabudování 2 ks dřevěných latí (masaranduba) rozměr 500x120x20 mm na korunu zídky včetně spojovacího materiálu na délce 15,2 m - 15,2 m x 0,24 m = 3,648 m ²	m ²			
Zvýšený záhon celkem						70 065,00

Výsadba záhonů celkem**70 065,00**

KRYCÍ LIST SOUPISU PRACÍ

Stavba:

Arboretum Vizovice

Objekt:

SO 02 Komunikace a zpevněné plochy

KSO:

Místo: Vizovice

Zadavatel:

Město Vizovice

Uchazeč:

Projektant:

Zahradní a krajinářská architektura s.r.o.

Zpracovatel:

Poznámka:

Cena bez DPH

1 999 307,39

DPH základní snižená	Základ daně 1 999 307,39 0,00	Sazba daně 21,00% 15,00%	Výše daně 419 854,55 0,00
-------------------------	-------------------------------------	--------------------------------	---------------------------------

Cena s DPH

v CZK

2 419 161,94

REKAPITULACE ČLENĚNÍ SOUPISU PRACÍ

Stavba:

Arboretum Vizovice

Objekt:

SO 02 Komunikace a zpevněné plochy

Místo:

Vizovice

Datum:

Zadavatel:

Město Vizovice

Projektant:

Zahradní a krajinářská
architektura s.r.o.

Uchazeč:

Zpracovatel:

0

Kód dílu - Popis

Cena celkem [CZK]

Náklady ze soupisu prací

1 999 307,39

HSV - Práce a dodávky HSV

1 - Zemní práce

2 - Zakládání

4 - Vodorovné konstrukce

5 - Komunikace pozemní

9 - Ostatní konstrukce a práce, bourání

998 - Přesun hmot

PSV - Práce a dodávky PSV

766 - Konstrukce truhlářské

783 - Dokončovací práce - nátěry

SOUPIS PRACÍ

Stavba:

Arboretum Vizovice

Objekt:

SO 02 Komunikace a zpevněné plochy

Místo:

Vizovice

Datum:

Zadavatel:

Město Vizovice

Projektant:

Zahradní a krajinářská
architektura s.r.o.

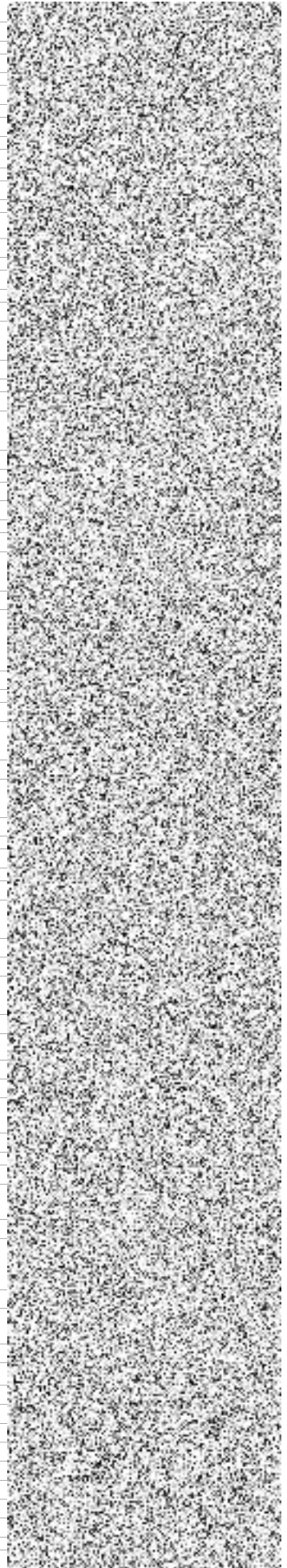
Uchazeč:

Zpracovatel:

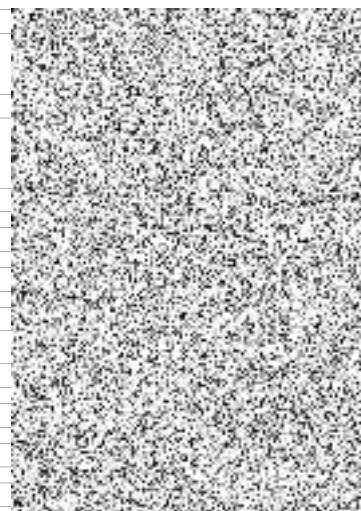
0

PČ	Typ	Kód	Popis	MJ	Množství	J.cena [CZK]	Cena celkem [CZK]
Náklady soupisu celkem							1 999 307,39
D	HSV		Práce a dodávky HSV				1 980 475,46
D	1		Zemní práce				
1	K	121101102	Sejmutí ornice s přemístěním na vzdálenost do 100 m	m3	183,600	75,00	

	VV		"Cesty a niky pro lavičky" 918,0*0,2	
2	K	122201102	Odkopávky a prokopávky nezapažené v hornině tř. 3 objem do 1000 m3	m3
	VV		"Cesty a niky pro lavičky" 918,0*0,2	
3	K	122201109	Příplatek za lepivost u odkopávek v hornině tř. 1 až 3	m3
	VV		183,6*0,5	
4	K	132201101	Hloubení rýh š do 600 mm v hornině tř. 3 objemu do 100 m3	m3
	VV		"Cesta A - rýhy pro základové pasy schodiště" (2,0*0,4*0,8)*5	
5	K	132201109	Příplatek za lepivost k hloubení rýh š do 600 mm v hornině tř. 3	m3
	VV		3,2*0,5	
6	K	162201102	Vodorovné přemístění do 50 m výkopku/sypaniny z horniny tř. 1 až 4	m3
	VV		"Přesun zeminy na mezikládku" 183,60+3,20	
7	K	162701105	Vodorovné přemístění do 10000 m výkopku/sypaniny z horniny tř. 1 až 4	m3
	VV		"Odvoz přebytečné zeminy (na skládku)" 183,60+3,20	
8	K	180405114	Založení trávníku ve vegetačních prefabrikátech výsevem směsí semene v rovině a ve svahu do 1:5	m2
9	M	10371500	Substrát pro trávníky VL	m3
	VV		386,7*0,015 "Přepočtené koeficientem množství"	
10	K	181006112	Rozprostření zemité vrstvy do 0,15 m schopných zúrodnění v rovině a sklonu do 1:5	m2
	VV		"Dospělí zeminy podél cest v šířce cca 1,0 m" (162,94+74,66+94,32+104,52+23,01)*1,0*2	
11	K	181951102	Úprava pláně v hornině tř. 1 až 4 se zhutněním	m2
	VV		"Cesty a niky pro lavičky" 835,0	
	D	2	Zakládání	
12	K	274313511	Základové pásy z betonu tř. C 12/15	m3
	VV		"Cesta A - schodiště" (2,0*0,4*0,8)*5	
13	K	275313511	Základové patky z betonu tř. C 12/15	m3
	VV		"Cesta A - schodiště - patky pod zábradlí" (0,3*0,3*0,6)*8	
	D	4	Vodorovné konstrukce	
14	K	434191423	Osazení schodišťových stupňů kamenných pemrlovaných na desku	m
	VV		"Cesta A - schodiště" 16*1,7	
15	M	58380006	Obrubník kamenný žulový přímý 200x200mm	m
16	K	451315124	Podkladní nebo výplňová vrstva z betonu C 12/15 tl do 150 mm	m2
	VV		"Cesta A - schodiště - podkladní beton" 10,63*2	
17	K	451576121	Podkladní a výplňová vrstva ze štěrkopísku tl do 200 mm	m2
	VV		"Cesta A - schodiště - podklad" 10,63*2	
	D	5	Komunikace pozemní	
18	K	564261111	Podklad nebo podsyp ze štěrkopísku ŠP tl 200 mm	m2
	P		Poznámka k položce: Podklad pod vegetační dlažbu	
	VV		"Cesty A, C, D, E" 362,7	
	VV		"Niky pro lavičky" (2,5*1,2)*8	
	VV		Součet	
19	K	564730011R	Podklad z kameniva hrubého drceného vel. 8-32 mm tl 100 mm	m2
	VV		"Podklad pod dlažbu 10/10" 67,1	
20	K	564750011R	Podklad z kameniva hrubého drceného vel. 8-32 mm tl 150 mm	m2
	VV		"Podklad pod dlažbu 6/6" 265,8	
	VV		"Niky pro lavičky" (2,5*1,2)*4	
	VV		Součet	
21	K	564851111	Podklad ze štěrkordeťů ŠD tl 150 mm	m2
	VV		"Podklad pod dlažby" (67,1+265,8)*1,1	
	VV		"Niky pro lavičky" (2,5*1,2)*4	
	VV		Součet	
22	K	591211111	Kladení dlažby z kostek drobných z kamene do lože z kameniva těžného tl 50 mm	m2
	VV		"Cesty A, D, E" 67,1	
23	M	58381007	Kostka dlažební žula drobná 8/10	m2
	VV		67,1*1,02 "Přepočtené koeficientem množství"	
24	K	591411111	Kladení dlažby z mozaiky jednobarevné komunikací pro pěší lože z kameniva	m2
	VV		"Cesty A, B" 265,8	
	VV		"Niky pro lavičky" (2,5*1,2)*4	
	VV		Součet	
25	M	58381005	Kostka dlažební mozaika žula 4/6 sedá	m2
26	K	596411114	Kladení dlažby z vegetačních tvárníc komunikací pro pěší tl 80 mm pl přes 300 m2	m2
	VV		"Cesty A, C, D, E" 362,7	
	VV		"Niky pro lavičky" (2,5*1,2)*8	
	VV		Součet	
27	M	59246000R	Zatvrahovací dlažba 20/20/6	m2
	D	9	Ostatní konstrukce a práce, bourání	
28	K	916111113	Osazení obruby z velkých kostek s boční opěrou do lože z betonu prostého	m
29	M	58381008	Kostka dlažební žula velká 15/17	m2
	P		Poznámka k položce: 1 m2 = 6,4 m obruby	
	VV		115,5/6,4	
30	K	916111122	Osazení obruby z drobných kostek bez boční opěry do lože z betonu prostého	m
	VV		"Zpevňující žebra - 3 řady mozaiky uprostřed příčných žebér" 27,4*3	
31	M	58381005	Kostka dlažební mozaika žula 4/6 sedá	m2
	P		Poznámka k položce: 1 m2 = 8,5 m obruby	
	VV		82,2/8,5	
32	K	916111123	Osazení obruby z drobných kostek s boční opěrou do lože z betonu prostého	m
	VV		"Obruba cest - dvojřádek 10/10" 312,9*2	
	VV		"Obruba nik pro lavičky" (1,2+2,5+1,2)*4*2	
	VV		"Zpevňující žebra" 27,4*4	
	VV		Součet	
33	M	58381007	Kostka dlažební žula drobná 8/10	m2
	P		Poznámka k položce: 1 m2 = 9,25 m obruby	
	VV		774,60/9,25	
34	K	916131113	Osazení silničního obrubníku betonového ležatého s boční opěrou do lože z betonu prostého	m
	P		Poznámka k položce: Vstup z ulice Slunečná	
35	M	59217034	Obrubník betonový silniční 1000x150x300mm	m
36	K	936001002	Montáž prvků městské a zahradní architektury hmotnosti do 1,5 t	kus
37	M	749101001M	Informační tabule	kus
38	K	936104211	Montáž odpadkového koše do betonové patky	kus
39	M	74910131M	Koš odpadkový malý kulatý kotvený, obsah 30L	kus
40	K	936124112	Montáž lavičky stabilní parkové se zabetonováním noh	kus
41	M	74910107M	Lavička s opěradlem kotvená, konstrukce - ocel, sedák - dřev	kus
42	K	953943122	Osazování výrobků do 5 kg/kus do betonu bez jejich dodání	kus
	VV		"Cesta A - schodiště - kotvy pro sloupky dřevěného zábradlí" 8	
43	M	00000000M	Patka kotvená do betonu pozink	kus



44	K	113202111	Vytrhání obrub krajiníků obrubníků stojatých	m
	P		<i>Poznámka k položce: Vstup z ulice Slunečná</i>	
	D	998	Přesun hmot	
45	K	998223011	Přesun hmot pro pozemní komunikace s krytem dlážděným	t
	D	PSV	Práce a dodávky PSV	
	D	766	Konstrukce truhlářské	
46	K	766311111R	Montáž dřevěného zábradlí	m
	VV		"Cesta A - schodiště - dřevěné zábradlí" 10,63	
47	M	60512125	hranol stavební řezivo průřezu do 120cm2 do dl 6m	m3
	VV		(1,1*0,1*0,1)*8	
48	M	60511064	řezivo jehličnaté středové omitané	m3
	VV		(10,63*0,1*0,03)*3	
49	K	998766106	Přesun hmot tonážní pro konstrukce truhlářské v objektech v do 60 m	t
	D	783	Dokončovací práce - nátěry	
50	K	783201201	Obroušení tesařských konstrukcí před provedením nátěru	m2
	VV		"Cesta A - schodiště - dřevěné zábradlí" (1,1*0,4*8)+(10,63*0,26*3)	
51	K	783223121	Napouštěcí dvojnásobný akrylátový biocidní nátěr tesařských konstrukcí zabudovaných do konstrukce	m2
	VV		"Cesta A - schodiště - nátěr dřevěného zábradlí" (1,1*0,4*8)+(10,63*0,26*3)	
52	K	783224101	Základní jednonásobný akrylátový nátěr tesařských konstrukcí	m2
	VV		"Cesta A - schodiště - nátěr dřevěného zábradlí" (1,1*0,4*8)+(10,63*0,26*3)	
53	K	783227101	Krycí jednonásobný akrylátový nátěr tesařských konstrukcí	m2
	VV		"Cesta A - schodiště - nátěr dřevěného zábradlí" (1,1*0,4*8)+(10,63*0,26*3)	



Pokyny pro vyplnění

Ve všech listech tohoto souboru můžete měnit pouze buňky s modrým pozadím. Jedná se o tyto údaje :

- údaje o firmě
- jednotkové ceny položek zadané na maximálně dvě desetinná místa

Položkový rozpočet


Zakázka: **SO 03.1 Oplocení - branky a brány**

Místo **Arboretum Vizovice**


Objednatel: IČ:
DIČ:

Zhotovitel: IČ:
DIČ:

Rozpis ceny Celkem

HSV				
PSV				
MON				
Vedlejší náklady				
Ostatní náklady				
Celkem			460,655.49	

Rekapitulace daní

Základ pro sníženou DPH	15 %		
Snížená DPH	15 %		
Základ pro základní DPH	21 %		
Základní DPH	21 %		

Zaokrouhlení


Cena celkem s DPH **557,393.14 CZK**

v _____ dne _____

Za zhotovitele

Za objednatele

Rekapitulace dílů

Číslo	Název	Typ dílu			Celkem
1	Zemní práce	HSV			
2	Základy, zvláštní zakládání	HSV			
90	Přípočty	HSV			
Cena celkem					460,655.49

Položkový rozpočet

S:	SO 03.1 Oplocení - branky a brány
O:	Arboretum Vizovice

P.č.	Číslo položky	Název položky	MJ	množství	cena / MJ	Celkem
Díl: 1		Zemní práce				
1	139600012RA0	Ruční výkop v horně 3 0,9*0,3*0,3*3	m3			
2	122201109R00	Příplatek za lepidlo - odkopávky v hor. 3 0,243/2	m3			
3	162201102R00	Vodorovné přemístění výkopku z hor.1-4 do 50 m	m3			
4	181300014RA0	Rozproštění ornice v rovině tloušťka 30 cm	m2			
Díl: 2		Základy,zvláštní zakládání				
5	275351215R00	Bednění stěn základových patek - zřízení 0,3*4*3*0,25	m2			
6	275351216R00	Bednění stěn základových patek - odstranění	m2			
7	275313711R00	Beton základových patek prostý C 25/30 0,3*0,3*3*0,9	m3			
Díl: 90		Přípočty				
9	900100002RA0	Oplocení z poplastovaného pletiva, ocelové sloupky poplastované zelené pletivo 2,15-5,5,,: napínací drát d=3,15: ocelové sloupky tr. 50/2 mm, dl. 2,1 m: patky prefa 300/300/400 mm, místo monolitické patky:(260-20)/100	100 m			
10	9001000RX1	Oplocení dřevěné	m			
11	RX1	Kotvení sloupů, dle PD	kus			
12	RX1	Montáž brány	kpl			
13	RX1	Brána dle specifikace v PD: ocelová kostra: sloupy 90/90: mezery 50mm: ocelová kostra svařovaná, profil 50 x 30, pozink: konstrukční hranoly (BSH – lepené konstrukční hranoly, modřín, pohledový konstrukční hranol, zkosená hrana): včetně nátěru:1	kpl			
14	RX1	Montáž branky	kpl			
15	RX1	Branka dle specifikace v PD: sloupky 90/90: včetně nátěru: konstrukční hranoly (BSH – lepené konstrukční hranoly, modřín, pohledový konstrukční hranol, zkosená hrana): ocelová kostra svařovaná, profil 50 x 30, pozink:	kus			
		1				



Pokyny pro vyplnění

Ve všech listech tohoto souboru můžete měnit pouze buňky s modrým pozadím. Jedná se o tyto údaje :

- údaje o firmě
- jednotkové ceny položek zadané na maximálně dvě desetinná místa

Položkový rozpočet

Zakázka: **SO 03.2 Oplocení - loubí**

Místo **Vizovice**

Objednatel: **Město Vizovice**

IČ:

DIČ:

Zhotovitel:

IČ:

DIČ:

Rozpis ceny

Celkem

HSV			
PSV			
MON			
Vedlejší náklady			
Ostatní náklady			
Celkem			

Rekapitulace daní

Základ pro sníženou DPH	15 %	
Snížená DPH	15 %	
Základ pro základní DPH	21 %	
Základní DPH	21 %	
Zaokrouhlení		

Cena celkem s DPH


172,316.83 CZK

v _____ dne _____

Za zhotovitele

Za objednatele

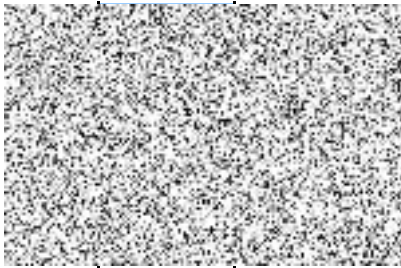
Rekapitulace dílů

Číslo	Název	Typ dílu			Celkem
2	Základy,zvláštní zakládání	HSV			
99	Staveništní přesun hmot	HSV			
762	Konstrukce tesařské	PSV			
767	Konstrukce zámečnické	PSV			
783	Nátěry	PSV			
VN	Vedlejší náklady	VN			
Cena celkem					142,410.60

Položkový rozpočet

S:	SO 03.2 Oplocení - loubí
O:	Arboretum Vizovice

P.č.	Číslo položky	Název položky	MJ	množství	cena / MJ	Celkem
Díl: 2		Základy, zvláštní zakládání				
1	RX1	Zemní práce <i>zemní práce: součástí etapy a rozpočtu pro komunikace:0</i>	m2			
2	275351215R00	Bednění stěn základových patek - zřízení	m2			
3	275351216R00	Bednění stěn základových patek - odstranění	m2			
4	275313611R00	Beton základových patek prostý C 16/20 <i>0,4*0,4*0,9*6</i>	m3			
Díl: 99		Staveništní přesun hmot				
5	998223011R00	Přesun hmot	t			
Díl: 762		Konstrukce tesařské				
6	RX1	Opláštění z latí, průřez do 40 cm2 <i>3*32</i>	m			
7	762112120R00	Montáž konstrukce stěn z řeziva hraněn. do 224 cm2 <i>sloupky:2,7*6</i> <i>nad a mezi sloupky:3*4</i>	m			
8	762330010RAI	Konstrukce vázaná krovu z řeziva plochy 120 cm2, pouze montáž, řezivo ve specifikaci <i>3*6</i> <i>4*6</i>	m			
9	60515895R	konstrukční hranoly (BSH – lepené konstrukční, hranoly modřín, pohledový konstrukční hranol, <i>0,14*0,14*2,7*6</i> <i>0,14*0,14*3*4</i> <i>0,08*0,14*3*6</i> <i>0,06*0,12*4*6</i> <i>0,05*0,07*3*32</i> <i>průřez:0,126</i>	m3			
10	762195000R00	Spojovací a ochranné prostředky pro montáž stěn	m3			
11	998762102R00	Přesun hmot pro tesařské konstrukce, výšky do 12 m	t			
Díl: 767		Konstrukce zámečnické				
12	767990010RAC	Atypické ocelové konstrukce, 10 - 50 kg/kus <i>0,89*2,5*8</i> <i>0,89*3*8</i>	kg			
13	13210340R	Tyč ocelová kruhová jakost S235 D 12 mm <i>0,89*2,5*8/1000</i> <i>0,89*3*8/1000</i>	t			
Díl: 783		Nátěry				
14	7837111RX1	Nátěr tesařských konstrukcí - protiplísňový <i>(0,14+0,14+0,14+0,14)*2,7*6</i> <i>(0,14+0,14+0,14+0,14)*3*4</i> <i>(0,04+0,08+0,14+0,14)*3*6</i> <i>(0,06+0,06+0,12+0,12)*4*6</i> <i>(0,05+0,05+0,07+0,07)*3*32</i>	m2			
15	7837111RX1	Nátěr tesařských konstrukcí - základ	m2			
16	7837111RX1	Nátěr tesařských konstrukcí - lazura, bude upřesněno po vzorkování	m2			
Díl: VN		Vedlejší náklady				
17	RX1	očka na upevnění táhel zavětrování	kus			

18	RX1	Patka trámu, včetně ukotvení	kus	
19	RX1	Poznámky poznámky: prefa patky: pletivo: zemní práce, obsyp patek: brána a branka: nátěry konstrukcí: technologie, bednění patek, pasů?:	kus	

26	142,410.60
-----------	-------------------



Pokyny pro vyplnění

Ve všech listech tohoto souboru můžete měnit pouze buňky s modrým pozadím. Jedná se o tyto údaje :

- údaje o firmě
- jednotkové ceny položek zadané na maximálně dvě desetinná místa

Položkový rozpočet

Zakázka: **SO 04 Altán**

Místo: **Arboretum Vizovice**

Objednatel: **Město Vizovice**

IČ:

DIČ:

Zhotovitel:

IČ:

DIČ:

Rozpis ceny

Celkem

HSV				
PSV				
MON				
Vedlejší náklady				
Ostatní náklady				
Celkem				

Rekapitulace daní

Základ pro sníženou DPH	15 %		
Snížená DPH	15 %		
Základ pro základní DPH	21 %		
Základní DPH	21 %		

Zaokrouhlení

Cena celkem s DPH

228,379.96 CZK

v _____ dne _____

Za zhotovitele

Za objednatele

Rekapitulace dílů

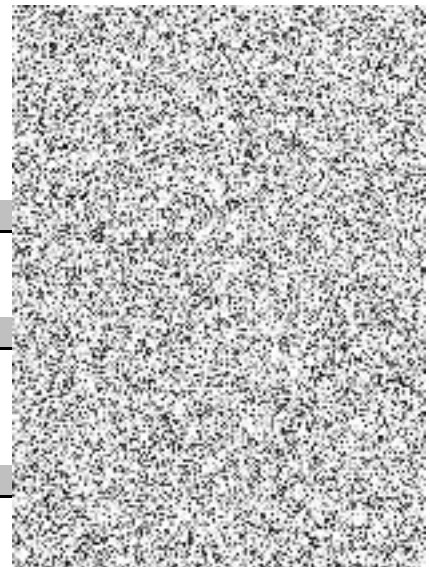
Číslo	Název	Typ dílu			Celkem
1	Zemní práce	HSV			
2	Základy,zvláštní zakládání	HSV			
5	Komunikace	HSV			
63	Podlahy a podlahové konstrukce	HSV			
91	Doplňující práce na komunikaci	HSV			
99	Staveništní přesun hmot	HSV			
Cena celkem					188,743.77

Položkový rozpočet

S:	SO 04 Altán
O:	Arboretum Vizovice

P.č.	Číslo položky	Název položky	MJ	množství	cena / MJ	Celkem
Díl: 1		Zemní práce				
1	139600012RA0	Ruční výkop v hornině 3 odkopávky na úroveň původní zemina/šterk:6*8,5*0,4 patky:10*0,4*0,4*0,6 patky pro lana:4*0,25*0,25*0,3	m3			
2	122201109R00	Příplatek za lepivost - v hor. 3 polovina:21,435/2	m3			
3	162201102R00	Vodorovné přemístění výkopku z hor.1-4 do 50 m .:21,435	m3			
4	181300014RA0	Rozprostření ornice v rovině tloušťka 30 cm 21,435/0,3	m2			
Díl: 2		Základy,zvláštní zakládání				
5	274351215R00	Bednění stěn základových pasů - zřízení 0,35*2*(6,4+6,4+4,5+4,5)	m2			
6	274351216R00	Bednění stěn základových pasů - odstranění	m2			
7	274313611R00	Beton základových pasů prostý C 16/20 0,4*0,2*(6,4+6,4+4,5+4,5)	m3			
8	275351215R00	Bednění stěn základových patek - zřízení stěna x výška x počet stran patky * počet patek:0,4*0,4*4*10 pro lana, délka stěny x výška stěny x počet stran x počet patek:0,25*0,4*4*4	m2			
9	275351216R00	Bednění stěn základových patek - odstranění	m2			
10	275313611R00	Beton základových patek prostý C 16/20 počet x pudorys x výška:10*0,4*0,4*0,9 púdorys x výška x počet:0,25*0,25*0,7*4	m3			
11	212750010RAA	Trativody z drenážních trubek, lože štěrkopis.,obsyp kamenivem,světlost trub 8 cm .:6,4+6,4+4,5	m			
12	289970111R00	Vrstva geotextilie Geofiltex 300g/m2 záhon:(0,45+0,4+0,4)*4	m2			
Díl: 5		Komunikace				
13	564851111RT2	Podklad ze štěrkodrti po zhutnění tloušťky 15 cm, štěrkodrt' frakce 0-32 mm 8,5*6	m2			
14	564851111RX1	Podklad ze štěrku po zhutnění tloušťky 15 cm, štěrk frakce 8-16 mm 4,5*1 3,3*2 2,1*2 2 5,3*2 0 0	m2			
15	564851111RX2	Podklad ze štěrku po zhutnění tloušťky 10 cm, štěrk frakce 8-16 mm 2,5*2 3,8*2	m2			
16	591211111R00	Kladení dlažby drobné kostky,lože z kamen.tl. 5 cm	m2			

		odpočet plochy obrub (samostatná položka):- 0,1*2*(6+6+8,5+8,5) plocha stavby:6*8,5 plocha altánu:-6,4*4,4 plocha záhonu:-0,45*4	
17	RX1	Žulové kostky, 10/10 cm	m2
Díl: 63		Podlahy a podlahové konstrukce	
18		Dlažba z dlaždic betonových do písku, tl. 60 mm, včetně kamenné drti 0/4, tl. 40 mm dlažba betonová 60/40/6 (cm):6,4*4,4	m2
Díl: 91		Doplňující práce na komunikaci	
19	916261111RT1	Osazení obruby z kostek drobných, s boční opěrrou, včetně kostek drobných 12 cm, lože C 12/15 8,5+8,5+6+6 8,5+8,5+6+6	m
Díl: 99		Staveništní přesun hmot	
20	998223011R00	Přesun hmot, pozemní komunikace, kryt dlážděný 7+42+17	t



Pokyny pro vyplnění

Ve všech listech tohoto souboru můžete měnit pouze buňky s modrým pozadím. Jedná se o tyto údaje :

- údaje o firmě
- jednotkové ceny položek zadané na maximálně dvě desetinná místa

Položkový rozpočet

Zakázka: **SO 05 Pergola**

Místo: **Arboretum Vizovice**

Objednatel: **Město Vizovice**

IČ:

DIČ:

Zhotovitel:

IČ:

DIČ:

Rozpis ceny

Celkem

HSV

PSV

MON

Vedlejší náklady

Ostatní náklady

Celkem

Rekapitulace daní

Základ pro sníženou DPH

15 %

Snížená DPH

15 %

Základ pro základní DPH

21 %

Základní DPH

21 %

Zaokrouhlení

Cena celkem s DPH

327,679.98 CZK

v _____ dne _____

Za zhotovitele

Za objednatele

Rekapitulace dílů

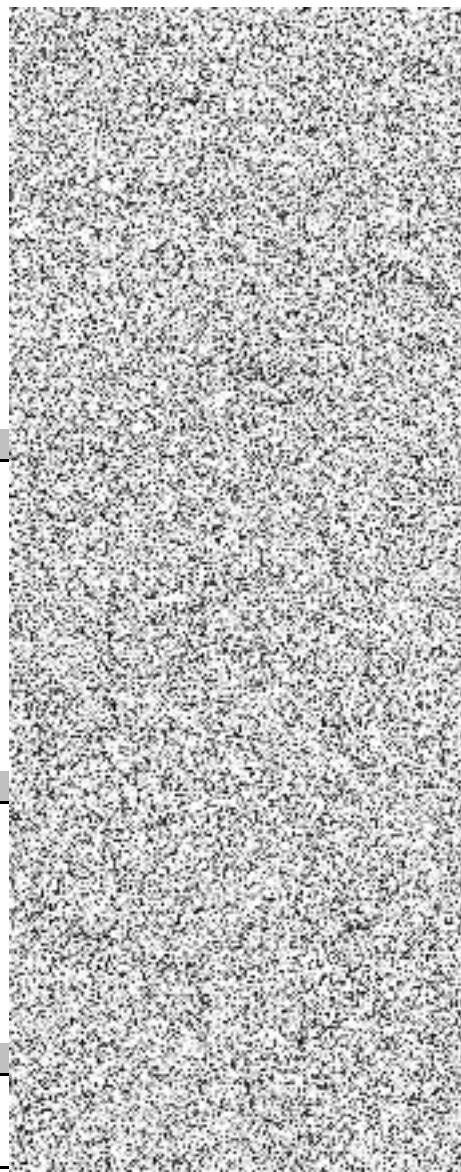
Číslo	Název	Typ dílu			Celkem
1	Zemní práce	HSV			
2	Základy,zvláštní zakládání	HSV			
5	Komunikace	HSV			
63	Podlahy a podlahové konstrukce	HSV			
91	Doplňující práce na komunikaci	HSV			
99	Staveništní přesun hmot	HSV			
762	Konstrukce tesařské	PSV			
767	Konstrukce zámečnické	PSV			
783	Nátěry	PSV			
VN	Vedlejší náklady	VN			
Cena celkem					270,809.90

Položkový rozpočet

S:	SO 05 Pergola
O:	Arboretum Vizovice

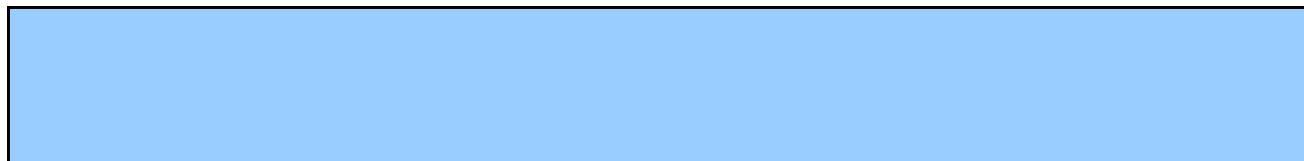
P.č.	Číslo položky	Název položky	MJ	množství	cena / MJ	Celkem
Díl: 1		Zemní práce				
1	139600012RA0	Ruční výkop v hornině 3 odkopání na úroveň původní zemina/šterk:0,4*4,6*5,5 patky:(0,9-0,35)*0,4*0,4*7	m3			
2	122201109R00	Příplatek za lepivost - odkopávky v hor. 3	m3			
3	162201102R00	Vodorovné přemístění výkopku z hor.1-4 do 50 m	m3			
4	181300014RA0	Rozprostření ornice v rovině tloušťka 30 cm 10,736/0,3	m2			
Díl: 2		Základy,zvláštní zakládání				
5	274351215R00	Bednění stěn základových pasů - zřízení 0,4*2*(3,3+3,3+4,2+4,2)	m2			
6	274351216R00	Bednění stěn základových pasů - odstranění	m2			
7	274313611R00	Beton základových pasů prostý C 16/20 0,17*0,4*(3,3+3,3+4,2+4,2)	m3			
8	275351215R00	Bednění stěn základových patek - zřízení 0,4*4*0,4*7	m2			
9	275351216R00	Bednění stěn základových patek - odstranění	m2			
10	275313611R00	Beton základových patek prostý C 16/20 0,4*0,4*0,9*7	m3			
Díl: 5		Komunikace				
11	564851111RT2	Podklad ze štěrkodrti po ztuhnutí tloušťky 15 cm, štěrkodrt' frakce 0-32 mm 4,6*5,5	m2			
12	564851111RX1	Podklad ze štěrku po ztuhnutí tloušťky 15 cm, štěrk frakce 8-16 mm 4,2*3,3	m2			
13	564851111RX2	Podklad ze štěrku po ztuhnutí tloušťky 10 cm, štěrk frakce 8-16 mm 5,5*4,6-13,86	m2			
14	591211111R00	Kladení dlažby drobné kostky,lože z kamen.tl. 5 cm 11,44 obruby:-0,1*2*(4,6+4,6+5,5+0,5+0,5+0,5)	m2			
15	RX1	Žulové kostky, 10/10 cm	m2			
Díl: 63		Podlahy a podlahové konstrukce				
16		Dlažba z dlaždic betonových do písku, tl. 60 mm, včetně kamenné drti 0/4, tl. 40 mm dlažba betonová 60/40/6 (cm) do drtě:13,86	m2			
Díl: 91		Doplňující práce na komunikaci				
17	916261111RT1	Osazení obruby z kostek drobných, s boční opěrou, včetně kostek drobných 12 cm, lože C 12/15 2*(4,6+4,6+5,5+0,5+0,5+0,5)	m			
Díl: 99		Staveništní přesun hmot				
18	998223011R00	Přesun hmot, pozemní komunikace, kryt dlážděný 5,7+21+3,85+4,16	t			
Díl: 762		Konstrukce tesařské				
19	RX1	Opláštění z latí, průřez do 40 cm2 3,4*30 2,8*40	m			
20	762112120R00	Montáž konstrukce stěn z řeziva hraněn. do 224 cm2	m			

		sloupky:2,7*7 nad a mezi sloupky:4*4 nad a mezi sloupky:3,4*4	
21	60515895R	konstrukční hranoly (BSH – lepené konstrukční, hranoly modřín, pohledový konstrukční hranol, 0,14*0,14*2,7*7 0,12*0,18*4*4 0,12*0,18*3,4*4 0,05*0,07*3,4*30 0,05*0,07*2,8*40 0,175	m3
22	762195000R00	Spojovací a ochranné prostředky pro montáž stěn	m3
23	998762102R00	Přesun hmot pro tesařské konstrukce, výšky do 12 m	t
Díl:	767	Konstrukce zámečnické	
24	767990010RAC	Atypické ocelové konstrukce, 10 - 50 kg/kus zavětrování boky: 0,89*2,8*8 zavětrování zadní stěna: 0,89*3*8	kg
25	13210340R	Tyč ocelová kruhová jakost S235 D 12 mm zavětrování boky: 0,89*2,8*8/1000 zavětrování zadní stěna: 0,89*3*8/1000	t
Díl:	783	Nátěry	
26	7837111RX1	Nátěr tesařských konstrukcí - protiplišňový (0,14+0,14+0,14+0,14)*2,7*7 (0,12+0,12+0,18+0,18)*4*4 (0,12+0,12+0,18+0,18)*3,4*4 (0,05+0,05+0,07+0,07)*2,8*40	m2
27	7837111RX1	Nátěr tesařských konstrukcí - základ	m2
28	7837111RX1	Nátěr tesařských konstrukcí - lazura, bude upřesněno po vzorkování	m2
Díl:	VN	Vedlejší náklady	
29	RX1	očka na upevnění táhel zavětrování	kus
30	RX1	Patka trámu, včetně ukotvení	kus
31	RX1	Záhon	Soubor



26

270,809.90



Pokyny pro vyplnění

Ve všech listech tohoto souboru můžete měnit pouze buňky s modrým pozadím. Jedná se o tyto údaje :

- údaje o firmě
- jednotkové ceny položek zadané na maximálně dvě desetinná místa

Položkový rozpočet

Zakázka: **SO 06 Ohniště**
 Místo: **Arboretum Vizovice**

Objednatel: **Město Vizovice** IČ:
 DIČ:

Zhotovitel: IČ:
 DIČ:

Rozpis ceny	Celkem
HSV	
PSV	
MON	
Vedlejší náklady	
Ostatní náklady	
Celkem	235,668.95

Rekapitulace daní		
Základ pro sníženou DPH	15 %	
Snížená DPH	15 %	
Základ pro základní DPH	21 %	
Základní DPH	21 %	

Zaokrouhlení

Cena celkem s DPH **285,159.43 CZK**

v _____ dne _____

 Za zhotovitele

 Za objednatele

Rekapitulace dílů

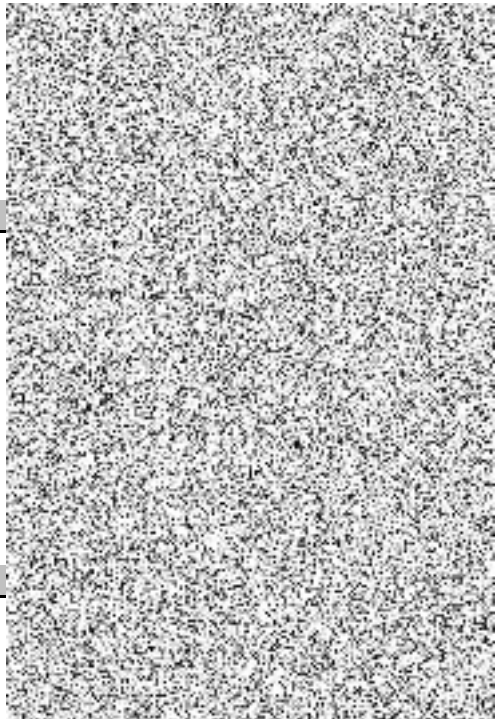
Číslo	Název	Typ dílu			Celkem
1	Zemní práce	HSV			
2	Základy,zvláštní zakládání	HSV			
5	Komunikace	HSV			
91	Doplňující práce na komunikaci	HSV			
99	Staveništní přesun hmot	HSV			
762	Konstrukce tesařské	PSV			
783	Nátěry	PSV			
VN	Vedlejší náklady	VN			
Cena celkem					235,668.95

Položkový rozpočet

S:	SO 06 Ohniště
O:	Vizovice

P.č.	Číslo položky	Název položky	MJ	množství	cena / MJ	Celkem
Díl: 1		Zemní práce				
1	139600012RA0	Ruční výkop v hornině 3 7*6*0,4 patky:7*0,4*0,4*(1-0,4)	m3			
2	122201109R00	Příplatek za lepivost - odkopávky v hor. 3 17,472/2	m3			
3	162201102R00	Vodorovné přemístění výkopku z hor.1-4 do 50 m	m3			
4	181300014RA0	Rozprostření ornice v rovině tloušťka 30 cm 17,472/0,3	m2			
Díl: 2		Základy,zvláštní zakládání				
5	275351215R00	Bednění stěn základových patek - zřízení 0,4*4*0,4*7	m2			
6	275351216R00	Bednění stěn základových patek - odstranění	m2			
7	275313611R00	Beton základových patek prostý C 16/20 0,4*0,4*7*0,9	m3			
Díl: 5		Komunikace				
8	564851111RT2	Podklad ze štěrku po zhutnění tloušťky 15 cm, štěrku frakce 0-32 mm 7*6	m2			
9	56485111RX2	Podklad ze štěrku po zhutnění tloušťky 10 cm, štěrk frakce 8-16 mm	m2			
10	591211111R00	Kladení dlažby drobné kostky,lože z kamen.tl. 5 cm 42 odpočet za plochu obrub:-2*0,1*(6+7+7+6) -(2*3,1415*1,2/2)*0,1*2	m2			
11	RX1	Žulové kostky, 10/10 cm	m2			
Díl: 91		Doplňující práce na komunikaci				
12	916261111RT1	Osazení obruby z kostek drobných, s boční opěrou, včetně kostek drobných 12 cm, lože C 12/15 2*(6+6+7+7) (2*3,1415*1,2/2)*2	m			
Díl: 99		Staveništní přesun hmot				
13	998223011R00	Přesun hmot, pozemní komunikace, kryt dlážděný 0,001+2,72+39,787+7,42	t			
Díl: 762		Konstrukce tesařské				
14	762112110R00	Montáž konstrukce stěn z řeziva hraněn. do 120 cm2 2,5*2 3,8*2	m			
15	762112120R00	Montáž konstrukce stěn z řeziva hraněn. do 224 cm2 4,5*1 3,3*2 2,1*2 2 5,3	m			
16	60515895R	konstrukční hranoly (BSH – lepené konstrukční, hranoly modřín, pohledový konstrukční hranol, 0,14*0,14*4,5*1 0,14*0,14*3,3*2 0,14*0,14*2,1*2	m3			

		0,14*0,14*5,3*2 0,08*0,12*2,5*2 0,08*0,12*3,8*2	
17	762195000R00	Spojovací a ochranné prostředky pro montáž stěn	m3
18	998762102R00	Přesun hmot pro tesařské konstrukce, výšky do 12 m	t
Díl:	783	Nátěry	
19	783711101R00	Nátěr tesařských konstrukcí - protiplišňový (0,14+0,14+0,14+0,14)*4,5*1 (0,14+0,14+0,14+0,14)*3,3*2 (0,14+0,14+0,14+0,14)*2,1*2 (0,14+0,14+0,14+0,14)*1*2 (0,14+0,14+0,14+0,14)*5,3*2 (0,08+0,08+0,12+0,12)*3,8*2 (0,08+0,08+0,12+0,12)*2,5*2	m2
20	783711101R00	Nátěr tesařských konstrukcí - základ	m2
21	783711101R00	Nátěr tesařských konstrukcí - lazura, bude upřesněno po vzorkování	m2
Díl:	VN	Vedlejší náklady	
22	RX1	Patka trámu, včetně ukotvení	kus
23	RX1	lanko, 5 mm	m
24	RX1	Napínák	kus
25	RX1	Očka	kus



26

235,668.95



KRYCÍ LIST SOUPISU PRACÍ

Stavba:

Arboretum Vizovice

Objekt:

Amfiteátr

KSO:

Místo: Vizovice

Zadavatel:

Město Vizovice

Uchazeč:

Vyplň údaj

Projektant:

Zahradní a krajinářská architektura s.r.o.

Zpracovatel:

Ing. Jaromír Skoupil, Ph.D.

Poznámka:

CC-CZ:

Datum: 18. 4. 2019

IČ:

00284653

DIČ:

CZ00284653

IČ:

Vyplň údaj

DIČ:

Vyplň údaj

IČ:

46991450

DIČ:

CZ46991450

IČ:

DIČ:

Cena bez DPH

385,909.60

	Základ daně	Sazba daně	Výše daně
DPH základní	385,909.60	21.00%	81,041.02
snížená	0.00	15.00%	0.00

Cena s DPH

v CZK

466,950.62

REKAPITULACE ČLENĚNÍ SOUPISU PRACÍ

Stavba:

Arboretum Vizovice

Objekt:

Amfiteátr

Místo:

Vizovice

Zadavatel:

Město Vizovice

Uchazeč:

Vyplň údaj

Datum:

18. 4. 2019

Projektant:

Zahradní a krajinářská
architektura s.r.o.

Zpracovatel:

Ing. Jaromír Skoupil, Ph.D.

Kód dílu - Popis

Cena celkem [CZK]

Náklady ze soupisu prací

385,909.60

HSV - Práce a dodávky HSV

1 - Zemní práce

2 - Zakládání

3 - Svislé a kompletní konstrukce

4 - Vodorovné konstrukce

5 - Komunikace pozemní

9 - Ostatní konstrukce a práce, bourání

998 - Přesun hmot

PSV - Práce a dodávky PSV

766 - Konstrukce truhlářské

783 - Dokončovací práce - nátěry

SOUPIS PRACÍ

Stavba:

Arboretum Vizovice

Objekt:

Amfiteátr

Místo:

Vizovice

Datum:

18. 4. 2019

Zadavatel:

Město Vizovice

Projektant:

Zahradní a krajinářská
architektura s.r.o.

Uchazeč:

Vyplň údaj

Zpracovatel:

Ing. Jaromír Skoupil, Ph.D.

PČ	Typ	Kód	Popis	MJ	Množství	J.cena [CZK]	Cena celkem [CZK]
----	-----	-----	-------	----	----------	--------------	-------------------

Náklady soupisu celkem

385,909.60

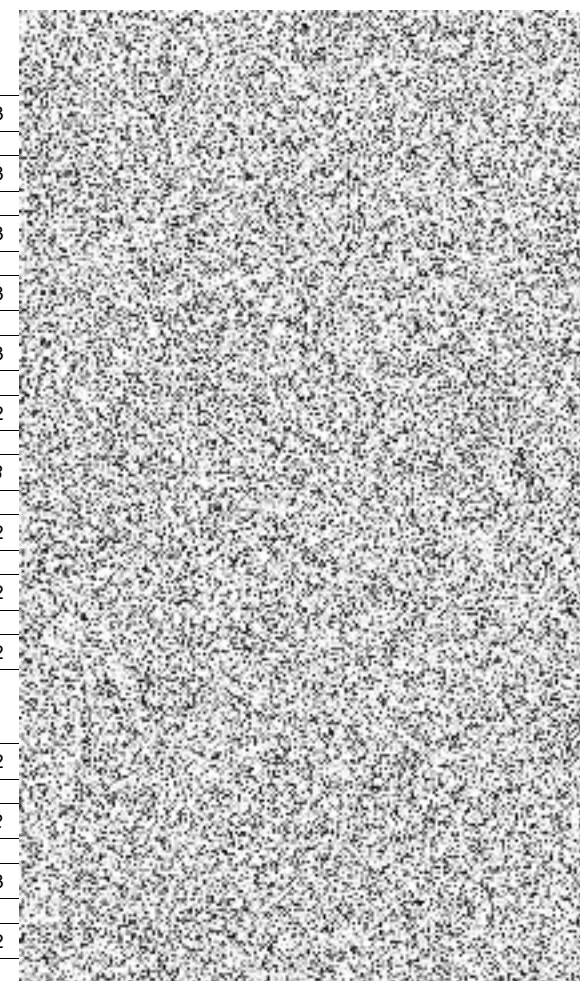
D HSV Práce a dodávky HSV

D 1 Zemní práce

1	K	121101101	Sejmutí ornice s přemístěním na vzdálenost do 50 m	m3			
	VV		"Odhumusování tl. 200 mm" 67,0*0,2				
2	K	122201101	Odkopávky a prokopávky nezapažené v hornině tř. 3 objem do 100 m3	m3			
	VV		"Odkopávka svahu" 7,4*8,0				
3	K	122201109	Příplatek za lepivost u odkopávek v hornině tř. 1 až 3	m3			
	VV		59,2*0,5				
4	K	162701105	Vodorovné přemístění do 10000 m výkopku/sypaniny z horniny tř. 1 až 4	m3			
	VV		"Odvoz přebytečné zeminy (na skládku)" 59,2-10,0				
5	K	174101101	Zásyp jam, šachet rýh nebo kolem objektů sypaninou se zhutněním	m3			
	VV		"Obsyp gabionů" 10				
6	K	180405114	Založení trávníku ve vegetačních prefabrikátech výsevem směsi semene v rovině a ve svahu do 1:5	m2			
	VV		"Vegetační dlažba (hledišťe)" (8,0*0,7)*3				
7	M	10371500	substrát pro trávníky VL	m3			
	VV		16,8*0,03 'Přepočtené koeficientem množství				
8	K	181006123	Rozprostření zemin tl vrstvy do 0,2 m schopných zúrodnění ve sklonu přes 1:5	m2			
	VV		"Úprava svahů kolem stavby" 50,0				
9	K	181951102	Úprava pláně v hornině tř. 1 až 4 se zhutněním	m2			
	VV		"Úprava a zhutnění plochy pro dlažbu" 33,1				
10	K	182101101	Svahování v zářezech v hornině tř. 1 až 4	m2			
	VV		"Úprava teras pro gabiony" 7,0*((0,9+0,5)*4)				

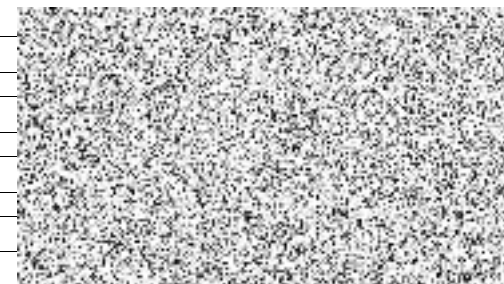
D 2 Zakládání

11	K	213141131	Zřízení vrstvy z geotextilie ve sklonu do 1:1 š do 3 m	m2			
	VV		"Geotextilie mezi rubem gabionů a zpětným zásypem" 8,0*1,0*4				
12	M	69311033	geotextilie tkaná separační, filtrační, výztužná PP pevnost v tahu 20kN/m	m2			
	VV		32*1,15 'Přepočtené koeficientem množství				
13	K	274313811	Základové pásy z betonu tř. C 25/30	m3			
	VV		(8,0*0,9*0,3)*4				
14	K	274351121	Zřízení bednění základových pasů rovného	m2			
	VV		((8,0+8,0+0,9+0,9)*0,3)*4				



PČ	Typ	Kód	Popis	MJ	Množství	J.cena [CZK]	Cena celkem [CZK]
15	K	274351122	Odstranění bednění základových pasů rovného	m2			
D 3			Svislé a kompletní konstrukce				
16	K	327215111	Opěrná zeď z gabionů dvouzákrutová síť s povrchovou úpravou galfan vyplněná lomovým kamenem	m3			
	VV		"Základové gabiony" (8,0*0,7*0,5)*4				
	VV		"Gabionové lavice" (7,0*0,5*0,4)*4				
	VV		Součet				
D 4			Vodorovné konstrukce				
17	K	434191423	Osazení schodišťových stupňů kamenných pemrlovaných na desku	m			
	VV		"Schodiště" 1,0*9				
18	M	58380007	obrubník kamenný žulový přímý 150x250mm	m			
19	K	451315124	Podkladní nebo výplňová vrstva z betonu C 12/15 tl do 150 mm	m2			
	VV		"Podklad schodiště" 3,0*1,0				
D 5			Komunikace pozemní				
20	K	564732111	Podklad z vibrovaného šterku VŠ tl 100 mm	m2			
	VV		"Podklad pod dlažbu jeviště" 28,8				
21	K	564851111	Podklad ze šterkodrtě ŠD tl 150 mm	m2			
	VV		"Podklad pod dlažbu jeviště" 33,1				
22	K	564871116	Podklad ze šterkodrtě ŠD tl. 300 mm	m2			
	VV		"Podklad pod vegetační dlažbu (hledišťe)" (8,0*0,7)*3				
23	K	591211111	Kladení dlažby z kostek drobných z kamene do lože z kameniva těžného tl 50 mm	m2			
24	M	58381007	kostka dlažební žula drobná 8/10	m2			
	VV		28,8*1,02 'Přepočtené koeficientem množství				
25	K	596411111	Kladení dlažby z vegetačních tvárnic komunikací pro pěší tl 80 mm pl do 50 m2	m2			
	VV		"Vegetační dlažba (hledišťe)" (8,0*0,7)*3				
26	M	59246000R	Zatrávňovací dlažba 20/20/6	m2			
D 9			Ostatní konstrukce a práce, bourání				
27	K	916111113	Osazení obruby z velkých kostek s boční opěrou do lože z betonu prostého	m			
	VV		"Obruba kolem dlážděné plochy jeviště" 22,0				
28	M	58381008	kostka dlažební žula velká 15/17	m2			
	P		Poznámka k položce: 1 m2 = 6,4 m obruby				
	VV		22,0/6,4				
D 998			Přesun hmot				
29	K	998153131	Přesun hmot pro samostatné zdi a valy zděné z cihel, kamene, tvárnic nebo monolitické v do 12 m	t			
D PSV			Práce a dodávky PSV				
D 766			Konstrukce truhlářské				
30	K	766412224R	Montáž dřevěného sedáku na gabiony	m2			
	VV		7,0*0,5*4				
31	M	60516111	řezivo modřínové sušené tl 50mm	m3			
	VV		"Sedák" ((7,0*0,16*0,04)*3)*4				
	VV		"Rošt" ((0,48*0,16*0,04)*8)*4				
	VV		Součet				

PČ	Typ	Kód	Popis	MJ	Množství	J.cena [CZK]	Cena celkem [CZK]
D		783	Dokončovací práce - nátěry				
32	K	783101203	Jemné obroušení podkladu truhlářských konstrukcí před provedením nátěru	m2			
	VV		"Dřevěný sedák" 7,0*1,2*4				
33	K	783123121	Dvojnásobný napouštěcí fungicidní akrylátový nátěr truhlářských konstrukcí	m2			
	VV		"Dřevěný sedák" 7,0*1,2*4				
34	K	783124101	Základní jednonásobný akrylátový nátěr truhlářských konstrukcí	m2			
	VV		"Dřevěný sedák" 7,0*1,2*4				
35	K	783127101	Krycí jednonásobný akrylátový nátěr truhlářských konstrukcí	m2			
	VV		"Dřevěný sedák" 7,0*1,2*4				



ZADÁNÍ S VÝKAZEM VÝMĚR

Stavba: Arboretum Vizovice
 Objekt: SO 08 - Veřejné osvětlení

Objednatel:
 Zhotovitel:
 Místo: Vizovice

Zpracoval: Ing. Jiří Sklenář
 Datum: 5. 4. 2019

Č.	KCN	Kód položky	Popis	MJ	Množství celkem	Jednotková cena zadání	Celková cena zadání
----	-----	-------------	-------	----	-----------------	------------------------	---------------------

M Práce a dodávky M

21-M Elektromontáže

1	921	210010019	Montáž trubek plastových ohebných D 48 mm uložených volně 394+3+43	m			
2	345	345713520-1	trubka elektroinstalační ohebná 63/50 vč. spojek EAN 8595057698208 " u sloupů" 8*3 "trasa prázdná trubka" 320+50	m			
3	345	345710970	trubka elektroinstalační tuhá z PVC L 3 m 1563 EAN 8595057626317	m			
4	345	345713510	trubka elektroinstalační ohebná Kopoflex, HDPE+LDPE KF 09050 EAN 8595057698178 "trasa" 40 "u sloupů a zásuvek" 3*1	m			
5	921	210100422	Ukončení kabelů a vodičů kabelovou koncovkou do 4 žil do 1 kV včetně zapojení do 4x16 mm ² viz schema	kus			
6	741	741313343	Montáž zásuvek zemních v boxech	kus			
7	358	358115860-R	Malý výsuvný zemní zásuvkový rozvaděč 4x zás. 16A/230V, IP 67/IP54 po vysunutí	kus			
8	921	210202016	Montáž svítidel výbojkových průmyslových stropních závěsných parkových na sloupek	kus			
9	348	348444550	svítidlo venkovní výbojkové kónické /LED 40W dleknihy svítidel	kus			
10	921	210204002	Montáž stožárů osvětlení parkových ocelových	kus			
11	316	316722-SB5-TPU	Sadový stožár bezpaticovy žár.zink, 4,5m + RAL 7016	ks			
12	316	316722-EKM 2035	stožár.svorkovice EKM 2035 - 2xE27	ks			
13	341	341110300	kabel silový s Cu jádrem CYKY 3x1,5 mm ²	m			
14	921	210220001	Montáž uzemňovacího vedení vodičů FeZn pomocí svorek na povrchu páskou do 120 mm ² "Trasa VO" 205 " u sloupů" 8*1	m			
15	354	354410730	drát průměr 10 mm FeZn Hmotnost: 0,62 kg/m 213*.62	kg			
16	921	210220301	Montáž svorek uzemňovacích	kus			
17	354	354418850	svorka spojovací SS pro lano D8-10 mm	kus			
18	921	210280002	Zkoušky a prohlídky el rozvodů a zařízení celková prohlídka pro objem m ² prací do 500 000 Kč	kus			
19	921	210280161-1	Koordinace s ostatními profesemi a správcem	kus			
20	921	210280211	Měření zemních odporů zemniče prvního nebo samostatného	kus			
21	921	210280351	Zkoušky kabelů silových do 1 kV, počtu a průřezu žil do 4x25 mm ²	kus			

ZADÁNÍ S VÝKAZEM VÝMĚR

Stavba: Arboretum Vizovice
Objekt: SO 08 - Veřejné osvětlení

Objednatel:
Zhotovitel:
Místo: Vizovice

Zpracoval: Ing. Jiří Sklenář
Datum: 5. 4. 2019

Č.	KCN	Kód položky	Popis	MJ	Množství celkem	Jednotková cena zadání	Celková cena zadání
22	921	210290451-R	Úprava stávajícího rozvaděče ZB	kus			
23	358	358224010	jistič 3pólový-charakteristika B LPN (LSN) 16B/3 EAN: 8590125340201	kus			
24	358	358213800	stykač instalační 20A, 2-pól	kus			
25	611	R	časový spínač 2-kanálový	kus			
26	921	210810006	Montáž měděných kabelů CYKY, CYKYD, CYKYDY, NYM, NYY, YSLY 750 V 3x2,5 mm2 uložených volně "trasa" 40 "u sloupu a zásuvek" 3*1	m			
27	341	341110360	kabel silový s Cu jádrem CYKY 3x2,5 mm2 obsah kovu [kg/m], Cu =0,074, Al =0	m			
28	921	210810013	Montáž měděných kabelů CYKY, CYKYD, CYKYDY, NYM, NYY, YSLY 750 V 4x10mm2 uložených volně "Trasa VO" 125+205 " u sloupů" 8*5 " u skříní" 1*3	m			
29	341	341110760	kabel silový s Cu jádrem CYKY 4x10 mm2 obsah kovu [kg/m], Cu =0,392, Al =0	m			
30	741	745904112	Příplatek k montáži kabelů za zatažení vodiče a kabelu do 2,00 kg	m			
31	R	MD	Mimostaveništní doprava	%			
32	R	PD	Přesun dodávek	%			
33	R	PM	Přidružený materiál	%			
34	R	PPV	Podíl přidružených výkonů	%			
35	R	ZV	Zednické výpomoci	%			
Zemní práce při extr.mont.pracích - (viz situace a řezy)							
46-M							
36	946	460010024	Vytyčení trasy vedení kabelového podzemního v zastavěném prostoru viz řezy (100+4+61+88+52+6+30+45+6)*.001	km			
37	946	460010025	Zaměření trasy skutečného provedení v zastavěném prostoru	km			
38	946	460050703	Hloubení nezapažených jam pro stožáry veřejného osvětlení ručně v hornině tř 3	kus			
39	946	460080012	Základové konstrukce z monolitického betonu C 8/10 bez bednění 8*.6*.6*1.2	m3			
40	946	460200163	Hloubení kabelových nezapažených rýh ručně š 35 cm, hl 80 cm, v hornině tř 3 100+4+61+88+52+6+30+45	m			
41	946	460230414	Odkop zeminy ručně s vodorovným přemístěním do 50 m na skládku v hornině tř 3 a 4	m3			
42	946	460230414-1	Startovací a cílová jáma protlaku v hornině tř 3 a 4 2*1*1.3*1*1*1.3	m3			
43	946	460421082	Lože kabelů z písku nebo štěrkopísku tl 5 cm nad kabel, kryté plastovou fólií, š lože do 50 cm	m			
44	946	460470001	Provizorní zajištění potrubí ve výkopech při křížení s kabelem	kus			
45	946	460470011	Provizorní zajištění kabelů ve výkopech při jejich křížení	kus			

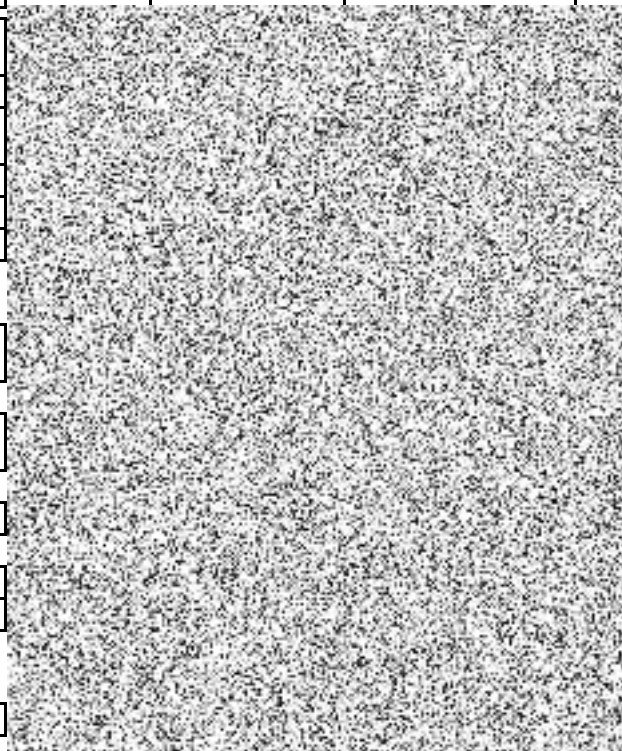
ZADÁNÍ S VÝKAZEM VÝMĚR

Stavba: Arboretum Vizovice
Objekt: SO 08 - Veřejné osvětlení

Objednatel:
 Zhotovitel:
 Místo: Vizovice

Zpracoval: Ing. Jiří Sklenář
 Datum: 5. 4. 2019

Č.	KCN	Kód položky	Popis	MJ	Množství celkem	Jednotková cena zadání	Celková cena zadání
46	946	460510014	Kabelové prostupy z trub betonových do rýhy s obsypem, průměru do 15 cm	m			
47	946	460510095	Řízený protlak z trub plastových do průměru 15 cm	m			
48	946	460560143	Zásyp rýh ručně šířky 35 cm, hloubky 60 cm, z horniny třídy 3	m			
49	946	460561901	Zásyp rýh nebo jam strojně bez zhutnění v zástavbě	m3			
50	946	460561901-1	Zásyp startovací a cílové jámy protlaku	m3			
51	946	460600021	Vodorovné přemístění horniny jakékoliv třídy do 50 m	m3			
			"za písek v trase" 386*.35*.2				
			"za základy sloupů" 3.38				
52	946	460600031	Příplatek k vodorovnému přemístění horniny za každých dalších 1000 m	m3			
			30.4*15				
53	946	460600071-11	Poplatek za skládku zeminy	t			
			30.6*1.6				
54	946	460620013	Provizorní úprava terénu se zhutněním, v hornině tř 3	m2			
			386*.35				
55	R	PPV	Podíl přidružených výkonů	%			
56	R	ZV	Zednické výpomoci	%			
		Ostatní	Ostatní				
57	R	O4	Autorský dozor za den vč. dopravy	ks			



Celkem

701,210.80



HARMONOGRAM PRACÍ

ARBORETUM VIZOVICE III.

Zahájení prací: 12.06.2023

Ukončení prací: 09.10.2023

	6	7	8	9	10
<i>Předání staveniště</i>	■				
<i>Zařízení staveniště</i>	■				
SO.01.1 Sadové úpravy		■	■		
SO.02 Komunikace a ZP	■	■	■	■	■
SO.03.1 Oplocení a brány			■	■	■
SO.03.2 Oplocení a vstup				■	■
SO.04 Altán		■	■	■	
SO.05 Pergola			■	■	
SO.06 Ohniště				■	■
SO.07 Amfiteátr		■	■	■	■
SO.08 Veřejné osvětlení			■	■	■
<i>Odstaranění zař. staveniště</i>					■
<i>Předání díla</i>					■

12.06.2023
13.06.2023
14.06.2023
15.06.2023
16.06.2023
17.06.2023
18.06.2023
19.06.2023
20.06.2023
21.06.2023
22.06.2023
23.06.2023
24.06.2023
25.06.2023
26.06.2023
27.06.2023
28.06.2023
29.06.2023
30.06.2023
01.07.2023
02.07.2023
03.07.2023
04.07.2023
05.07.2023
06.07.2023
07.07.2023
08.07.2023
09.07.2023
10.07.2023
11.07.2023
12.07.2023
13.07.2023
14.07.2023
15.07.2023
16.07.2023
17.07.2023
18.07.2023
19.07.2023
20.07.2023
21.07.2023
22.07.2023
23.07.2023
24.07.2023
25.07.2023
26.07.2023
27.07.2023
28.07.2023
29.07.2023
30.07.2023
31.07.2023
01.08.2023
02.08.2023
03.08.2023
04.08.2023
05.08.2023
06.08.2023
07.08.2023
08.08.2023

09.08.2023
10.08.2023
11.08.2023
12.08.2023
13.08.2023
14.08.2023
15.08.2023
16.08.2023
17.08.2023
18.08.2023
19.08.2023
20.08.2023
21.08.2023
22.08.2023
23.08.2023
24.08.2023
25.08.2023
26.08.2023
27.08.2023
28.08.2023
29.08.2023
30.08.2023
31.08.2023
01.09.2023
02.09.2023
03.09.2023
04.09.2023
05.09.2023
06.09.2023
07.09.2023
08.09.2023
09.09.2023
10.09.2023
11.09.2023
12.09.2023
13.09.2023
14.09.2023
15.09.2023
16.09.2023
17.09.2023
18.09.2023
19.09.2023
20.09.2023
21.09.2023
22.09.2023
23.09.2023
24.09.2023
25.09.2023
26.09.2023
27.09.2023
28.09.2023
29.09.2023
30.09.2023
01.10.2023
02.10.2023
03.10.2023
04.10.2023
05.10.2023

06.10.2023
07.10.2023
08.10.2023
09.10.2023