



EVROPSKÁ UNIE
Fond soudržnosti
Operační program Životní prostředí

Smlouva o dílo

v souladu s ustanovením § 2586 a násl. zákona č. 89/2012 Sb., občanský zákoník, ve znění pozdějších předpisů (dále jako „*občanský zákoník*“ nebo „*OZ*“)

Smluvní strany

Objednatel **Gymnázium, Střední odborná škola a Vyšší odborná škola, Nový Bydžov**
se sídlem Komenského 77, 504 01 Nový Bydžov
IČO 62690221
zástupce Mgr. Lukáš Rosůlek, ředitel
bankovní spojení Československá obchodní banka, a. s.
číslo účtu 259680148/0300

dále jako „objednatel“ a

Zhotovitel IRBOS s.r.o.
společnost zapsaná v obchodním rejstříku vedeném Krajským soudem v Hradci Králové
pod spisovou značkou C 15647
se sídlem Čestice 115, 517 41 Kostelec nad Orlicí
IČO 25933094
DIČ CZ25933094
zástupce Ing. Radek Myšák, jednatel společnosti
bankovní spojení Komerční banka, a.s.
číslo účtu 115-7333050227/0100

dále jako „*zhotovitel*“; objednatel a zhotovitel společně také jako „*smluvní strany*“

1 Úvodní ustanovení

- 1.1 Pod pojmem „zadávací řízení“ se pro účely této smlouvy rozumí jak zadávací řízení probíhající postupem dle zákona č. 134/2016 Sb., o zadávání veřejných zakázek, ve znění pozdějších předpisů (dále také jako „ZZVZ“), tak výběrové řízení pro zakázky malého rozsahu probíhající postupem stanoveným mimo tento zákon, zejména dle směrnice č. 3 Rady Královéhradeckého kraje, kterou se stanovuje postup Královéhradeckého kraje při zadávání veřejných zakázek.
- 1.2 Tato smlouva je uzavírána smluvními stranami na základě výsledku výběrového řízení veřejné zakázky na služby s názvem: **Snížení energetické náročnosti Gymnázia, SOŠ a VOŠ, Nový Bydžov - DM J. Jungmanna – zpracování PD, EP, ZCHDŽ včetně autorského dozoru** (dále též jen jako „veřejná zakázka“ nebo „zakázka“).
- 1.3 Předmět této smlouvy je součástí projektu/ projektů s názvem: **Snížení energetické náročnosti Gymnázia, SOŠ a VOŠ, Nový Bydžov - DM J. Jungmanna** (dále také jen jako „projekt“), který

bude předmětem žádosti o podporu z dotačního programu 37. výzvy v rámci Operačního programu Životní prostředí, Specifický cíl 1.1, Opatření 1.1.1 Snížení energetické náročnosti veřejných budov a veřejné infrastruktury. Realizace projektu je závislá na přidělení finančních prostředků z dotačního programu.

1.4 Odkládací podmínka účinnosti smlouvy - tato smlouva nenabyde účinnosti dříve, než kumulativně:

- dojde k uveřejnění této smlouvy v registru smluv dle zákona č.340/2015 Sb., o zvláštních podmínkách účinnosti některých smluv, uveřejňování těchto smluv a o registru smluv, ve znění pozdějších předpisů (dále také jako „zákon o registru smluv“) a zároveň
- bude zhotoviteli doručena výzva objednatele k zahájení plnění díle dle čl. 5 odst. 14 písm. a) a b) této smlouvy.

1.5 Nenabyde-li tato smlouva účinnosti dle odst. 4 tohoto článku do **šesti měsíců** ode dne jejího uzavření, bez dalšího zaniká. Zhotovitel je oprávněn požadovat po objednateli informace o skutečnostech podmiňujících nabytí účinnosti kdykoliv za trvání této smlouvy. Objednatel poskytne informace dle věty předchozí bez zbytečného odkladu po doručení písemné žádosti zhotovitele.

2 Zmocněné osoby

2.1 Objednatel zmocňuje následující osoby k jednání:

- a) zástupce objednatele ve věcech smluvních: Mgr. Lukáš Rosůlek
tel.: +420 723 478 251, e-mail: gym@gnb.cz;
- b) zástupce objednatele ve věcech technických a ve věcech plnění: Mgr. Lukáš Rosůlek
tel.: +420 723 478 251, e-mail: gym@gnb.cz.

2.2 Zhotovitel zmocňuje následující osoby k jednání:

- a) zástupce zhotovitele ve věcech smluvních: Ing. Radek Myšák,
tel.: +420 777 243 654, e-mail: radek.mysak@irbos.cz;
- b) ve věcech technických a ve věcech plnění: Ing. Radek Myšák,
tel.: +420 777 243 654, e-mail: radek.mysak@irbos.cz;

a) vedoucí projektant: Ing. Radek Myšák;

číslo autorizace této osoby: 0602505;

tel.: +420 777 243 654, e-mail: radek.mysak@irbos.cz.

Tato osoba musí být oprávněna k výkonu odborných činností ve výstavbě (autorizace) ve smyslu zákona č. 360/1992 Sb., o výkonu povolání autorizovaných architektů a o výkonu povolání autorizovaných inženýrů a techniků činných ve výstavbě, ve znění pozdějších předpisů (dále jen „zákon o autorizaci“), a to v oboru pozemní stavby či disponovat autorizací autorizovaného architekta ve smyslu § 4 zákona o autorizaci v oboru architektura nebo s všeobecnou působností.

Zhotovitel není oprávněn změnit osobu vedoucího projektanta bez předchozího písemného souhlasu objednatele. Nahrazující osoba vedoucího projektanta musí splňovat kvalifikaci

minimálně v rozsahu, ve kterém ji splnily osoby nahrazené, zhotovitel k nahrazující osobě doloží kvalifikační doklady v rozsahu, ve kterém splnily kvalifikaci osoby nahrazované a zároveň doloží doklady pro posouzení, zda by změna osoby vedoucího projektanta neměla vliv na výsledek hodnocení nabídek v rámci výběrového řízení příslušné veřejné zakázky, Zmocněné osoby smluvních stran mohou být změněny písemným oznámením doručeným řádně druhé smluvní straně nejpozději do 3 dnů ode dne vzniku této změny.

3 Podklady pro uzavření smlouvy

- 3.1 Základním podkladem pro uzavření této smlouvy je nabídka zhotovitele podaná dne 3. 5. 2023 v rámci výběrového řízení uvedené veřejné zakázky.
- 3.2 Předmět díla (plnění) je mimo jiné vymezen následující dokumentací:
- **Podklady, které jsou přílohou smlouvy**
 - a) Podklady pro zpracování projektové dokumentace;
 - b) Vybraná vysvětlení zadávací dokumentace – *nerrelevantní, vypuštěno, žádné nebyly uveřejněny.*
- 3.3 **Podpisem smlouvy zhotovitel stvrzuje, že mu byla tato dokumentace objednatelem před uzavřením smlouvy v plném rozsahu předána.**
- 3.4 Zhotovitel prohlašuje, že všechny technické a smluvní podmínky byly před podpisem smlouvy na základě jeho žádosti o vysvětlení zadávací dokumentace v rámci veřejné zakázky, na základě jejíhož výsledku je uzavřena tato smlouva, zahrnutý do jeho nabídky.
- 3.5 Zhotovitel dále prohlašuje, že realizaci předmětu smlouvy provede v souladu se zadávací dokumentací veřejné zakázky včetně všech jejích vysvětlení či změn a doplnění provedených objednatelem.
- 3.6 Zhotovitel upozorní objednatele bez zbytečného odkladu na zjištěné zjevné vady a nedostatky podkladů pro uzavření smlouvy. Případný soupis zjištěných vad a nedostatků předané dokumentace včetně návrhů na jejich odstranění zhotovitel předá objednateli bez zbytečného odkladu po provedení kontroly.
- 3.7 Zhotovitel prohlašuje, že je způsobilý k řádnému a včasnému provedení díla dle této smlouvy, že disponuje takovými kapacitami a odbornými znalostmi, které jsou třeba k řádnému zhotovení díla. Pokud některé práce na sjednaném díle zajistí prostřednictvím třetích osob, odpovídá za kvalitu prací a dodávky, jako by dílo prováděl sám.
- 3.8 Zhotovitel prohlašuje, že není předlužen a není mu známo, že by bylo vůči němu zahájeno insolvenční řízení. Dále prohlašuje, že vůči němu není v právní moci žádné soudní rozhodnutí, či rozhodnutí správního, daňového či jiného orgánu na plnění, které by mohlo být důvodem soudní exekuce na majetek zhotovitele, a že takové řízení nebylo vůči němu zahájeno.

4 Předmět smlouvy

- 4.1 Předmětem smlouvy je závazek zhotovitele svým jménem na svůj náklad a odpovědnost ve sjednaných termínech zhotovit dílo dále specifikované a prosté vad a nedodělků je předat objednateli sjednaným způsobem.

- 4.2 Objednatel se zavazuje řádně zhotovené dílo převzít a zaplatit za něj sjednanou cenu ve výši a za podmínek dále stanovených.
- 4.3 Předmět smlouvy bude realizován v souladu s požadavky objednatele, dle této smlouvy a jejích příloh, v souladu se zadávacími podmínkami příslušné veřejné zakázky, s platnými právními předpisy a příslušným územním plánem a případně dalšími podklady poskytnutými zhotoviteli objednatelem. Objednatel si vyhrazuje právo upravit závěry vyplývající z předaných podkladů v závislosti na svých požadavcích a dále si objednatel vyhrazuje právo na změnu požadavků v pro předmět díla v důsledku aktualizace požadavků na předmět plnění ze strany poskytovatele dotace. Změna dle tohoto odstavce nemusí být řešena formou dodatku a postačí její oznámení zhotoviteli formou pokynu ze strany objednatele a to např. i elektronickou formou.
- 4.4 Zhotovitel navrhne řešení, které bude energeticky úsporné a environmentálně šetrné.

5 Předmět díla a podmínky pro zpracování díla

- 5.1 Předmětem díla (dále také jako „předmět plnění“) dle této smlouvy je zpracování energetického posudku, průkazu energetické náročnosti budovy, odborného posudku v souladu s „Metodikou posuzování staveb z hlediska výskytu obecně, a zvláště chráněných synantropních druhů živočichů“ (bližší podmínky zpracování posudku výskytu jsou uvedeny v příloze č. 2 této smlouvy) a vypracování projektové dokumentace (dále také též jen „PD“) pro projekt, jehož cílem je výměna výplní otvorů, zateplení střechy, zateplení sklepa budovy objektu Domova mládeže na adrese Jos. Jungmanna 1544, Nový Bydžov 50401 včetně provedení izolace proti zemní vlhkosti a sanace zdiva spolu s rekonstrukcí elektroinstalace vč. výměny svítidel za nová LED svítidla a jehož cílem je zároveň dosáhnout úspory min. 30 % primární energie neobnovitelných zdrojů. Výsledným stupněm bude PD pro provedení stavby (dále též jen „DPS“), dále součástí předmětu díla je i výkon související inženýrské činnosti vedoucí k vydání pravomocného stavebního povolení a včetně úhrady všech správních poplatků, součinnost se zadavatelem při přípravě a v průběhu zadávacího/výběrového řízení veřejné zakázky na výběr zhotovitele vlastního předmětu těchto projektových dokumentací, zajištění autorského dozoru během realizace stavby a dalších souvisejících služeb, vše vymezené dále v tomto článku této smlouvy.

Energetický posudek

- 5.2 Předmětem plnění je zpracování energetického posudku dle vyhlášky č. 141/2021 Sb., o energetickém posudku a o údajích vedených v Systému monitoringu spotřeby energie, zpracovaný energetickým specialistou s příslušným oprávněním podle zákona č. 406/2000 Sb., o hospodaření energií, v platném znění.

Průkaz energetické náročnosti budovy

- 5.3 Součástí předmětu plnění je i zpracování průkazu energetické náročnosti budovy (PENB) dle vyhlášky č. 264/2020 o energetické náročnosti budov, v platném znění, pro stav po realizaci projektu s tím, že musí být zřejmé, které energetické zdroje a stavební konstrukce budou projektem řešeny. Při vlastní realizaci díla (projektové dokumentace) bude zhotovitel díla úzce spolupracovat se zpracovatelem PENB tak, aby podklady a veškeré změny zpracované v projektové dokumentaci byly aktuálně zaznamenány zpracovatelem PENB v jím zpracovaném dokumentu. Tyto změny budou odsouhlaseny v rámci kontrolních jednání k projektové dokumentaci.

Náležitosti a podmínky zpracování projektové dokumentace

- 5.4 Projektová dokumentace bude vypracována jako **soubor dokumentací**. Zhotovitel bude při realizaci díla usilovat o návrh řešení, které bude energeticky úsporné a environmentálně šetrné. Výslednou dokumentací bude DPS a bude k ní vypracován soupis stavebních prací, dodávek a služeb s výkazem výměr, a to v souladu s požadavky vyhlášky č. 169/2016., Sb., o stanovení rozsahu dokumentace veřejné zakázky na stavební práce a soupisu stavebních prací, dodávek a služeb s výkazem výměr, ve znění pozdějších předpisů. Tento soupis bude vypracován v podobě oceněného a neoceněného soupisu stavebních prací, dodávek a služeb včetně výkazu výměr jednotlivých položek. Ocenění položek soupisu stavebních prací, dodávek a služeb bude provedeno za použití aktuální platné cenové soustavy (např. ÚRS Praha) v době předání díla.
- 5.5 Projektová dokumentace bude zpracována v podrobnostech dokumentace pro provádění stavby a bude k ní vypracován soupis stavebních prací, dodávek a služeb s výkazem výměr, a to v souladu s požadavky vyhlášky č. 169/2016 Sb., o stanovení rozsahu dokumentace veřejné zakázky na stavební práce a soupisu stavebních prací, dodávek a služeb s výkazem výměr, ve znění pozdějších předpisů. Tento soupis bude vypracován v podobě oceněného a neoceněného soupisu stavebních prací, dodávek a služeb včetně výkazu výměr jednotlivých položek pro jednotlivé PD.
- 5.6 Předmětem plnění bude i kompletní zajištění inženýrské činnosti včetně projednání navrženého řešení s dotčenými orgány státní správy, památkové péče atd., včetně získání kladného pravomocného stavebního povolení, případně jiného opatření stavebního úřadu nezbytného k realizaci stavby dle předané PD a včetně úhrady všech správních poplatků. Obdržená stanoviska, vyjádření budou vypořádána a zpracována do příslušné vybrané varianty řešení projektové dokumentace.
- 5.7 Součástí zpracování projektové dokumentace bude vypracování plánů: plánu organizace výstavby, plánu BOZP, plánu požárně bezpečnostního řešení a stanovení možných rizik výstavby.
- 5.8 Součástí plnění bude dále zajištění i všech výslovně neuvedených posudků, průzkumů, měření a vyjádření, nad rámec poskytnutých podkladů (i doměření stávajícího stavu objektu, geodetické zaměření dotčeného území včetně technické infrastruktury, hydrogeologický průzkum, digitalizace a doměření podkladů, stavebně technický průzkum, statické posouzení atd.), jsou-li k řádnému postupu a řádnému zpracování relevantní části díla účelné nebo nutné.
- 5.9 Výsledná podoba PD musí odpovídat výše vymezenému účelu, ustanovením této smlouvy včetně jejích příloh, pokynům objednatele a být v souladu s platnými právními předpisy a s platnými ČSN v částech závazných i doporučujících. Rozsah a obsah PD stavby je stanoven vyhláškou č. 499/2006 Sb., o dokumentaci staveb, ve znění pozdějších předpisů.
- 5.10 Zhotovitel se zavazuje realizovat i ty činnosti, které nejsou výslovně v této smlouvě specifikovány, avšak zhotovitel jako osoba s příslušnou odborností o těchto činnostech věděl či vědět měl. Zhotovitel se zavazuje realizovat dílo v rozsahu a za podmínek v této smlouvě stanovených a v souladu s veškerými právními předpisy, které se k předmětu díla vztahují. Projektová dokumentace bude zpracována plně v souladu s požadavky objednatele definovanými v čl. 3 odst. 2 této smlouvy.
- 5.11 **Zadavatel upozorňuje, že v žádné části dodavatelem zpracované projektové dokumentace nesmí být uveden žádný přímý nebo nepřímý odkaz na určité dodavatele nebo výrobky, nebo patenty na vynálezy, užité vzory, průmyslové vzory, ochranné známky nebo označení původu. Pokud jsou ve VV nebo PD stanoveny technické podmínky prostřednictvím odkazu na normy nebo technické dokumenty, bude u každého takového odkazu uvedena možnost nabídnout**

rovnocenné řešení. Porušením těchto povinností by mohlo dojít ke zvýhodnění nebo znevýhodnění určitých dodavatelů nebo výrobků.

Takový odkaz lze použít pouze v případě, pokud stanovení technických podmínek prostřednictvím parametrů vyjadřujících požadavky na výkon nebo funkci, popisu účelu nebo potřeb, které mají být naplněny, nemůže být dostatečně přesné nebo srozumitelné. U každého takového odkazu dodavatel uvede možnost nabídnout rovnocenné řešení.

- 5.12 Vzhledem k záměru objednatele žádat spolufinancování díla prostřednictvím Operačního programu Životního prostředí (OPŽP) v některé z výzev v programovém období 2021–2027, požaduje objednatel, aby zhotovitel též poskytl součinnost a zpracoval potřebnou technickou část dokumentace v podobě a podrobnostech potřebných ke zpracování a podání žádosti o dotaci. **Pravidla pro žadatele a příjemce podpory v Operačním programu Životní prostředí pro období 2021-2027 objednatel poskytne zhotoviteli po uzavření smlouvy. Pokud budou v průběhu prací vydány poskytovatelem dotací z programu OPŽP aktualizovaná pravidla, bude se zhotovitel při zpracování díla řídit těmito aktualizovanými dokumenty.**
- 5.13 Předmětem díla je zpracování projektové dokumentace ve všech potřebných stupních a dále realizace dalších služeb výslovně neuvedených, pokud jsou k realizaci díla nezbytné (např. geodetické zaměření – výškopis a polohopis, průzkum a posouzení současného stavu dopravní a technické infrastruktury, posouzení dopravy v klidu pro dotčený objekt, posouzení stavu podloží včetně potřebných sond). Zhotovitel díla (projektové dokumentace) bude při provádění projektových prací respektovat charakter okolní zástavby a bude minimalizovat jakékoliv nevratné škody do této zástavby.

Části předmětu plnění a jejich náležitosti

5.14 **Předmět plnění se skládá z následujících částí:**

- a) **zpracování energetického posudku (EP)** dle vyhlášky č. 141/2021 Sb. o energetickém posudku a o údajích vedených v Systému monitoringu spotřeby energie, zpracovaný energetickým specialistou s příslušným oprávněním podle zákona č. 406/2000 Sb., o hospodaření energií, v platném znění;
- b) **zpracování Průkazu energetické náročnosti budovy (PENB)** dle vyhlášky č. 264/2020 o energetické náročnosti budov, v platném znění, pro stav po realizaci projektu s tím, že musí být zřejmé, které energetické zdroje a stavební konstrukce budou projektem řešeny;
- c) **zpracování projektové dokumentace ve stupni DSP** včetně zpracování a podání žádosti o vydání stavebního povolení včetně zajištění kladných stanovisek dotčených orgánů státní správy a včetně úhrady všech správních poplatků; zpracování propočtu investičních nákladů stavby. Struktura a členění rozpočtu budou odpovídat (pokud to předkládaný stupeň technické dokumentace dovoluje) běžnému položkovému rozpočtu, tzn. členění na stavební objekty a provozní soubory dle textové části projektové dokumentace (studie).
- d) **zpracování DPS, soupisu stavebních prací, dodávek a služeb včetně výkazu výměr** plně v souladu s vyhláškou č. 169/2016 Sb., o stanovení rozsahu dokumentace veřejné zakázky na stavební práce a soupisu stavebních prací, dodávek a služeb s výkazem výměr, ve znění pozdějších předpisů a realizace související inženýrské činnosti;
- e) poskytnutí součinnosti zadavateli při přípravě a realizaci zadávacího řízení veřejné zakázky na stavební práce a výkon činnosti technického dozoru stavebníka a koordinátora bezpečnosti a ochrany zdraví při práci v rámci příslušné stavby. Jedná se vždy o minimálně dvě samostatná zadávací či výběrová řízení. Předmětem činnosti dodavatele v rámci plnění

této části veřejné zakázky je příprava odpovědí na žádosti o vysvětlení projektové dokumentace a kontrola předmětných částí nabídek;

- f) autorský dozor na stavbě;
- g) zpracování odborného posudku (dle zveřejněného vzoru) zpracovaný v souladu s „Metodikou posuzování staveb z hlediska výskytu obecně a zvláště chráněných synantropních druhů živočichů“ odborně způsobilou osobou, posuzující výskyt živočichů na zatepovaném (rekonstruovaném) objektu, pokud je pro daný projekt relevantní a je možné jej v době podání žádosti realizovat. V tom případě se předkládá prohlášení zpracovatele posudku, že bude posudek zpracován v dalších fázích projektu.

5.15 Součástí dílčího předmětu díla dle tohoto článku jsou i dále uvedené činnosti a podmínky:

Právní předpisy

- a) Projektová dokumentace bude zpracována v podrobnostech nezbytných pro účast dodavatelů v zadávacím řízení ve smyslu ustanovení § 89 zákona č. 134/2016 Sb., o zadávání veřejných zakázek, ve znění pozdějších předpisů (dále také jako „ZZVZ“).
- b) Projektová dokumentace bude zpracována v souladu se zákonem č. 183/2006 Sb., o územním plánování a stavebním řádu, ve znění pozdějších předpisů (dále také jen jako „stavební zákon“).
- c) Projektová dokumentace bude zpracována v souladu s vyhláškou č. 499/2006 Sb., o dokumentaci staveb, ve znění pozdějších předpisů. Součástí díla je zpracování konečné verze oceněného soupisu prací s výkazem výměr, technických podmínek.
- d) Projektová dokumentace bude, je-li relevantní, zpracována v souladu s vyhláškou č. 398/2009 Sb., o obecných technických požadavcích zabezpečující bezbariérové užívání staveb, ve znění pozdějších předpisů.
- e) Projektová dokumentace bude zpracována, je-li relevantní, v souladu s Metodickým návodem odboru odpadů Ministerstva životního prostředí pro řízení vzniku stavebních a demoličních odpadů a pro nakládání s nimi.
- f) Projektová dokumentace bude zpracována v souladu s vyhláškou č. 503/2006 Sb., o podrobnější úpravě územního rozhodování, územního opatření a stavebního řádu, ve znění pozdějších předpisů.
- g) Projektová dokumentace bude obsahovat kompletní dokladovou část, odpovídající danému stupni projektové dokumentace, a bude obsahovat veškerá potřebná vyjádření a rozhodnutí příslušných orgánů a organizací pověřených výkonem státní správy a ostatních účastníků správních řízení včetně správců inženýrských sítí (tras technické infrastruktury).
- h) Dále bude projektová dokumentace zpracována dle vyhlášky Ministerstva pro místní rozvoj č. 169/2016 Sb., o stanovení rozsahu dokumentace veřejné zakázky na stavební práce a soupisu stavebních prací, dodávek a služeb s výkazem výměr, ve znění pozdějších předpisů. Technické podmínky stavby budou v souladu s vyhláškou č. 268/2009 Sb., o technických požadavcích na stavby, s předpisy a normami České republiky a Evropských společenství v oblasti výstavby a stavebnictví. Projektová dokumentace bude zpracována v souladu s platnými zákony, vyhláškami a normami.
- i) Je-li to relevantní, bude projektová dokumentace zpracována v souladu se zákonem č. 254/2001 Sb., o vodách a změně některých zákonů, ve znění pozdějších předpisů (dále také jako „vodní zákon“).
- j) Kompletní zajištění relevantní inženýrské činnosti a získání všech potřebných vyjádření včetně úhrady všech poplatků, bude-li to během realizace díla nezbytné.

Další podmínky

- k) Projektová dokumentace pro provádění stavby (DPS) bude obsahovat kompletní dokladovou část, oceněný a neoceněný soupis stavebních prací, dodávek a služeb včetně výkazu výměr jednotlivých položek ve formátu *.xls, nebo *.xlsx (MS Excel) a ve formátu PDF. V soupisu stavebních prací, dodávek a služeb včetně výkazu výměr jednotlivých položek nesmí být uvedeny soubory a komplety vyjma situace dále uvedené.
- l) Soupis stavebních prací, dodávek a služeb včetně výkazu výměr jednotlivých položek (položkový rozpočet stavby), podepsaný autorizovaným projektantem, členěný podle jednotného ceníku stavebních prací v cenové úrovni ne starší než ke dni předání díla, ve formě oceněného soupisu prací musí vždy obsahovat sloupec, ve kterém je uveden odkaz na typ použité cenové soustavy ve tvaru "rok typ cenové soustavy" (tj. např. "CS ÚRS 2023/02). Dále zhotovitel dodá jeho elektronickou podobu ve formátu XML – jedná se o otevřený elektronický formát, který umožňuje transfery dat a jejich zpracování různými softwarovými programy a splňuje tak veškeré požadavky vyhlášky Ministerstva pro místní rozvoj č. 169/2016 Sb., o stanovení rozsahu dokumentace veřejné zakázky na stavební práce a soupisu stavebních prací, dodávek a služeb s výkazem výměr, ve znění pozdějších předpisů a je volně dostupný.
- m) V odůvodněných případech a po výslovném schválení objednatelem pro každou jednotlivou položku může zhotovitel v položkovém rozpočtu uvést položky charakteru soubor nebo komplet, v takovém případě musí projektant k použitým jednotkám připojit jejich přesnou specifikaci a způsob jejich ocenění. Pokud projektant uvede vlastní položky, které nejsou definovány v použité cenové soustavě, uvede jejich přesnou specifikaci a způsob jejich ocenění. Součástí položkového rozpočtu stavby budou jednotkové ceny stavebních prací, uvedené v cenové soustavě. Pokud je jednotková cena, uvedená projektantem, vyšší než jednotková cena, uvedená v cenové soustavě, je nutné rozdíl vysvětlit.). Výstupem specifikace souborů/kompletů či vysvětlení vyšší jednotkové ceny položek je naskenovaný dokument opatřený podpisem autorizovaného projektanta. K položkovému rozpočtu bude doloženo prohlášení projektanta o cenové úrovni jednotlivých položek rozpočtu.
- n) Výkaz výměr projektové dokumentace bude obsahovat vymezení druhu, jakosti a množství požadovaných prací, dodávek, činností a služeb potřebných k plnění a bude podkladem pro zpracování nabídky na zhotovení stavby a pod popisem položky bude obsahovat podrobný postup výpočtu množství měrných jednotek. **V případě, kde to budou parametry jednotlivých prací, dodávek a činností umožňovat, budou stanoveny formou rozsahu min. – max.** Výkaz výměr projektové dokumentace bude součástí všech vyhotovení projektové dokumentace uvedených výše. Projektová dokumentace bude obsahovat oceněný a neoceněný položkový rozpočet nákladů stavby ve formátu XLS nebo XLSX (MS Excel) nebo Kros, a dále ve formátu PDF včetně razítka. Výkaz výměr projektové dokumentace bude dále obsahovat přehledné členění způsobilých a nezpůsobilých nákladů dle pravidel příslušného dotačního programu. Členění nezpůsobilých a způsobilých výdajů bude provedeno ve spolupráci s objednatelem.
- o) Každá z použitých položek musí obsahovat jednoznačný slovní popis včetně podrobné specifikace s odkazem do výkresové dokumentace, z něhož budou patrné parametry položky a charakter a druh požadovaných prací a dodávek, aby umožnily výběr z nabídky na trhu; dále budou položky obsahovat měrnou jednotku a požadované množství.
- p) Pokud dojde v rámci pozdější úpravy položkového rozpočtu k doplnění soupisu prací o novou položku, je nutné zachovávat původní číslování položek, a tedy, pokud vzejde nová položka, musí jí být přiděleno takové číslo položky (tj. číslo na konci číselné řady), aby nedošlo k přečíslování ostatních.

- q) Ve výkazu výměr a projektové dokumentaci nesmí být uveden přímý či nepřímý odkaz na určité dodavatele či výrobky, nebo patenty na vynálezy, užité vzory, průmyslové vzory, ochranné známky nebo označení původu (dále jen „specifické označení“), mající vztah k jednomu dodavateli. Pokud jsou ve VV nebo PD stanoveny technické podmínky prostřednictvím odkazu na normy nebo technické dokumenty, bude u každého takového odkazu uvedena možnost nabídnout rovnocenné řešení. **Pokud zhotovitel uvedené povinnosti poruší, bez ohledu na to, kdy toto porušení objednatel zjistí, zavazuje se zhotovitel zaplatit objednateli jednorázovou smluvní pokutu ve výši 10 000 Kč za každý případ použití specifického označení nebo odkazu bez možnosti rovnocenného řešení, a zároveň nahradit objednateli škodu, která mu tímto porušením povinnosti zhotovitele vznikne.** Zhotovitel může u specifického označení prokázat, že konkrétní materiál, výrobek či službu nelze upřesnit jinak, než použitím specifického označení, je povinen na tuto skutečnost objednatele vždy písemně upozornit a vždy uvést u příslušného specifického označení hlavní a rozhodující technické parametry – rozměry, hmotnost, hluk, výkon, apod. a zároveň uvést jasně a viditelně ve všech předmětných částech projektové dokumentace upozornění, že pokud jsou v projektové dokumentaci, nebo jejích přílohách, odkazy na obchodní firmy, názvy, specifická označení zboží nebo služeb, mající vztah k jednomu dodavateli, jedná se o vymezení předpokládaného standardu a autor dokumentace výslovně prohlašuje, že je pro realizaci vlastního předmětu možné použití i jiných, kvalitativně a technicky srovnatelných řešení a výrobků.
- r) Pro potřeby objednatele bude v jednom provedení oceněného výkazu výměr uvedena i přesná specifikace příkladů odpovídajících výrobků či materiálů, s uvedením výrobce pro kontrolu navržených standardů.
- s) Oceněný výkaz výměr a souhrnný rozpočet bude doložen v prvním vyhotovení kompletní projektové dokumentace (v par. č. 1). Ocenění položkového rozpočtu zadavatel požaduje dle aktuálního ceníku URS s maximálním zatříděním stavebních a montážních položek dle Třídníku stavebních konstrukcí a prací (TSKP).

Forma vyhotovení

- t) Energetický posudek a PENB bude předán ve 2 (dvou) vyhotoveních v tištěné podobě a ve 2 (dvou) vyhotoveních v digitální formě na CD/DVD či obdobném datovém nosiči ve formátu *.pdf.
- u) Projektová dokumentace ve stupni DSP, bude předána v 6 (šesti) vyhotoveních v tištěné formě – tři paré budou autorizována, a ve všech, tedy 6 (šesti) vyhotoveních v digitální formě na CD/DVD či obdobném datovém nosiči ve formátu *.pdf, *.xls popř. v dalších nutných formátech. Digitální forma projektové dokumentace bude seříděna ve stejném členění jako tištěná forma projektové dokumentace s dodržáním názvů a číslováním výkresů. Elektronická verze bude dále poskytnuta v digitálním formátu umožňující editaci jednotlivých výkresů, např.: *.dwg formát.
- v) Projektová dokumentace v dalších stupních (DSP v podrobnostech prováděcí dokumentace, případně DPS) bude předána v 6 (šesti) vyhotoveních v tištěné formě – všechna paré budou autorizována, a ve všech, tedy 6 (šesti) vyhotoveních v digitální formě na CD/DVD či obdobném datovém nosiči ve formátu *.pdf, *.xls popř. v dalších nutných formátech. Digitální forma projektové dokumentace bude seříděna ve stejném členění jako tištěná forma projektové dokumentace s dodržáním názvů a číslováním výkresů. Elektronická verze bude dále poskytnuta v digitálním formátu umožňující editaci jednotlivých výkresů, např.: *.dwg formát. Projektová dokumentace bude vždy označena pořadovým číslem daného výtisku, stejným pořadovým číslem budou rovněž označeny výtisky jednotlivých výkresů, technické zprávy, výpočty, výkazy výměr a všechny ostatní doklady tvořící danou projektovou dokumentaci.

Činnosti a podmínky spojené s navazujícím zadávacím řízením na dodavatele stavby

- w) Zhotovitelem zpracovaná projektová dokumentace bude použita jako podklad k zadávacímu řízení veřejné zakázky na zhotovitele vlastní stavby. Zhotovitel poskytne objednateli součinnost při přípravě zadávacího řízení na dodavatele vlastního předmětu projektové dokumentace, včetně případných odpovědí na žádosti o vysvětlení zadávací dokumentace a spolupráce při posuzování a hodnocení nabídek při výběru zhotovitele vlastní stavby.
- x) Součinnost zhotovitele v rámci zadávacího řízení veřejné zakázky spočívá zejména v:
- součinnosti při zpracování zadávacích podmínek zadávacího řízení příslušné veřejné zakázky na realizaci předmětného plnění;
 - vypracování návrhu technických částí odpovědí na žádosti o vysvětlení zadávací dokumentace ve smyslu ustanovení § 98 ZZVZ, v rozsahu předmětu plnění; zhotovitel odešle návrh odpovědi objednateli (případně osobě objednatelem určené) **ve lhůtě 2 pracovních dnů** od výzvy k vypracování návrhu odpovědí; výzvu dle tohoto ustanovení je oprávněn učinit objednatel, případně osoba objednatelem určená; k řádnému učinění výzvy postačí e-mailová forma;
 - kontrola nabídek uchazečů podaných objednateli v zadávacím řízení příslušné veřejné zakázky na realizaci předmětu díla; v rámci kontroly dle tohoto ustanovení provede zhotovitel posouzení nabídek v podrobnostech výkazu výměř; posouzení, zda nabídka uchazeče obsahuje mimořádně nízkou nabídkovou cenu ve smyslu ustanovení § 113 ZZVZ; posouzení splnění technických podmínek stanovených zadávacími podmínkami příslušného zadávacího řízení;

Inženýrská činnost

5.16 Součástí plnění je i kompletní zajištění relevantní inženýrské činnosti, zahrnující zejména:

- jednání s dotčenými orgány a účastníky řízení, jehož výsledkem musí být bezrozporná kladná stanoviska k navrženému projektovému řešení.
- Podání návrhu na vydání stavebního povolení a inženýrská činnost spojená s vydáním stavebního rozhodnutí příslušné úrovně, tj. jednání s úřady a dotčenými orgány ohledně výstavby, vyřízení všech stanovisek ke stavebnímu povolení či ohlášení stavby a následně i získání pravomocného rozhodnutí.
- K činnostem dle této smlouvy, bude-li to potřebné, bude zhotoviteli na jeho žádost objednatelem udělena plná moc v potřebném rozsahu.
- Obstarání všech potřebných vyjádření včetně úhrady všech poplatků, bude-li to během realizace díla nezbytné.
- Zhotovitel je povinen podat žádost o vydání stavebního rozhodnutí příslušné úrovně (popřípadě žádost o územní souhlas) a předat v termínu objednateli kompletní složku s žádostí o stavební povolení potvrzené stavebním úřadem včetně všech příloh této žádosti dle části B přílohy č. 9 vyhlášky č. 503/2006 Sb., o podrobnější úpravě územního rozhodování, územního opatření a stavebního řádu a kladných závazných stanovisek dotčených orgánů.
- Veškerá rozhodnutí musí být vystavena na objednatele (investora), případně na jiný subjekt dle pokynů objednatele. Všechna rozhodnutí musí být opatřena doložkou o nabytí právní moci.
- Součástí činnosti dle tohoto odstavce je i zajištění prodloužení stavebního povolení v případě nezahájení stavby v termínu platnosti stavebního povolení, a to v dostatečném předstihu.

- K činnostem dle této smlouvy bude zhotoviteli na jeho žádost objednatelem udělena plná moc v potřebném rozsahu.
- Celkový rozsah inženýrské činnosti je určen platnou a účinnou právní úpravou ČR a obsahem inženýrské činnosti dle tohoto odstavce je zajištění všech dokladů a pravomocných rozhodnutí nutných k završení činnosti včetně nabytí právní moci. Inženýrská činnost zahrnuje projednání s dotčenými subjekty, majetkovými správci a dotčenými orgány státní správy, samosprávy, formulace a podání žádostí s cílem vydání zásadních stanovisek, vyjádření, rozhodnutí (vč. doložky právní moci), souhlasu a výjimek potřebných k vydání předmětných rozhodnutí, a to v souladu s platnými právními předpisy a zákony.

Autorský dozor

5.17 Součástí dílčího předmětu – díla Autorský dozor, jsou dále uvedené činnosti a podmínky:

- a) autorský dozor během realizace.
- b) Poskytování vysvětlení potřebných k vypracované dokumentaci.
- c) Účast na kontrolních dnech stavby vždy na vyžádání objednatele, minimálně však jedenkrát za dva týdny. Pro případné narovnání možných budoucích nejasností objednatel uvádí, že kontrolní dny mohou být sjednány i s větší četností než v minimálním rozsahu dle věty předchozí. Účast na kontrolních dnech svolaných objednatelem je povinná.
- d) Účast na kontrolních prohlídkách stavby, požadovaných příslušným stavebním úřadem.
- e) Dohled nad dodržáním projektu s přihlédnutím na podmínky určené stavebním povolením a s poskytováním vysvětlení potřebných pro plynulost výstavby.
- f) Posuzování návrhů dodavatele plnění na změny a odchylky od projektové dokumentace z pohledu dodržení technickoekonomických parametrů včetně poskytování vyjádření k případným požadavkům na větší množství výrobků a výkonů oproti realizované dokumentaci.
- g) Operativní zpracování projektové dokumentace k odstranění odchylek mezi prováděním plnění a projektovou dokumentací, na základě požadavků objednatele i dodavatele dopracování detailů konstrukcí neobsažených v projektové dokumentaci a dále zpracování změn projektové dokumentace vyvolaných na základě skutečností zjištěných při realizaci předmětu projektové dokumentace a na základě požadavků objednatele.
- h) Sledování postupu plnění z technického hlediska a z hlediska časového plánu výstavby.
- i) Účast na předání a převzetí stavby nebo její části včetně komplexního vyzkoušení, účast na jednání o vydání kolaudačního souhlasu.

Další podmínky realizace díla

5.18 Součástí předmětu díla jsou dále všechny činnosti výše neuvedené, které vyplývají z charakteru díla a z účelu této smlouvy.

5.19 Zhotovitel prohlašuje, že ke dni podpisu smlouvy se řádně seznámil s podklady blíže specifikovanými v této smlouvě, jakož i se všemi skutečnostmi majícími vliv na řádné a včasné provedení díla, prověřil si místní podmínky místa budoucího provedení stavby a prohlašuje, že tyto podmínky jsou pro provedení díla dostačující a vyjasnil si veškeré otázky ohledně realizace díla a nejsou mu známy žádné skutečnosti, které by byly důvodem navýšení ceny díla.

5.20 Zhotovitel provede průběžnou konzultaci přípravy projektové dokumentace s objednatelem, a to minimálně jedenkrát za každých čtrnáct dní, případně častěji na vyzvání objednatele. **Zhotovitel se zavazuje zpracovat všechny požadavky objednatele, vyplývající z provedených**

konzultací, pokud nebudou v rozporu s platnými právními předpisy. O konečném řešení v případě rozdílných názorů rozhodne objednatel v souladu s obecně závaznými předpisy a technickými normami. Konzultace proběhnou v sídle objednatele nebo v příslušném objektu, požadavek na místo konání navrhne objednatel. Objednatel oznámí konání konzultace vždy alespoň 3 dny předem. Objednatel zajistí patřičné prostory. Zhotovitel není povinen provést konzultaci dle tohoto ustanovení v případě, že objednatel písemně označí její konání za nadbytečné. Na těchto kontrolních dnech musí být přítomna zhotovitelem pověřená osoba, která bude oprávněna činit závazné závěry.

- 5.21 K převzetí díla v termínech dle článku 6 této smlouvy vyzve zhotovitel objednatele alespoň 5 pracovní dny předem. Objednatel si vyhrazuje právo na kontrolu předaného díla s maximální lhůtou 15 pracovních dnů. Objednatel není povinen po provedené kontrole projektovou dokumentaci převzít, pokud projektová dokumentace nebo její část vykazuje vady a nedodělky. O převzetí díla bude sepsán protokol, který podepíší zástupci obou smluvních stran. V závěru protokolu objednatel prohlásí, zda dílo přijímá nebo nepřijímá a pokud ne, z jakých důvodů. Toto ustanovení dopadá pouze na části díla, které to svým charakterem umožňují.

6 Termíny plnění a místo plnění

- 6.1 Zhotovitel zahájí plnění díla dle této smlouvy nejpozději **do 3 pracovních dnů** od doručení výzvy objednatele k zahájení plnění. Výzva ve smyslu tohoto ustanovení může být učiněna osobou oprávněnou jednat za objednatele ve věcech technických a věcech plnění a musí být učiněna písemnou formou (za písemnou formu se považuje i e-mail).

- 6.2 Zhotovitel provede dílo v následujících termínech:

Předpokládaný termín zahájení plnění	duben 2023
Zpracování EP a PENB (vč. tabulky indikátorů)	do 6 týdnů od výzvy
Zpracování odborného posudku o výskytu obecně, zvláště chráněných synantropních druhů živočichů	do 10 týdnů od výzvy k zahájení prací DSP
Zpracování DSP vč. zpracování a podání žádosti o vydání stavebního povolení vč. zajištění kladných stanovisek dotčených orgánů státní správy a vlastníků dotčených pozemků, zpracování rozpočtu investičních nákladů stavby	
Zpracování DPS, soupisu stavebních prací, dodávek a služeb včetně výkazu výměr	do 5 týdnů od podání žádosti o vydání stavebního povolení
Poskytování součinnosti v navazujícím zadávacím řízení	Na výzvu objednatele
Poskytování autorského dozoru	Na výzvu objednatele, od zahájení stavebních prací do ukončení a předání všech dodávek, služeb a stavebních prací, předpokládaných příslušnou projektovou

	dokumentací a do dne vydání kolaudačního souhlasu v případě, že bude pro danou stavbu relevantní nebo do dne převzetí předmětné stavby objednatelem bez vad a nedodělků
--	---

- 6.3 Realizaci díla dle článku 5 odst. 14 písm. c), d) a g) smlouvy zahájí zhotovitel **vždy pouze** na základě písemné výzvy objednatele. Zhotovitel bere na vědomí, že realizace předmětné části díla závisí na posouzení výsledku energetického posouzení. Výzva bude zaslána v případě, že objekt bude naplňovat podmínky pro poskytnutí finančního prostředků od poskytovatele dotace, zejména poté požadavku úspory min. 30%. **Objednatel si vyhrazuje právo zaslat výzvu k realizaci části díla dle věty první tohoto odstavce i v případě, že objekt nebude naplňovat podmínky dle věty třetí tohoto odstavce a to v případě, že objednatel shledá realizaci dotčené části díla jako účelnou pro další využití v rámci jiného dotačního programu či pro jiné účely. Nevyzve-li objednatel zhotovitele k plnění ve smyslu tohoto odstavce do tří (3) let od uzavření této smlouvy, zanikají smluvním stranám všechna práva a povinnosti ve vztahu k předmětné části předmětu plnění.**
- 6.4 Realizaci díla dle článku 5 odst. 15 x) a dle článku 5 odst. 17 smlouvy zahájí zhotovitel **vždy pouze na základě písemné výzvy objednatele.** Zhotovitel bere na vědomí, že realizace předmětných částí díla závisí na výsledku navazujících zadávacích řízení veřejných zakázek a zajištění finančních prostředků na jejich realizaci. **Nevyzve-li objednatel zhotovitele k plnění ve smyslu tohoto odstavce do tří (3) let od uzavření této smlouvy, zanikají smluvním stranám všechna práva a povinnosti ve vztahu k předmětné části předmětu plnění.**
- 6.5 Objednatel má právo písemně oznámit **zhotoviteli pozastavení prací na projektové dokumentaci.** Zhotovitel je povinen na změnu termínu zpracování projektové dokumentace přistoupit. Termíny plnění dle odst. 2 tohoto článku se v takovém případě stavějí a počínají běžet dnem doručení žádosti objednatele o opětovné zahájení prací.
- 6.6 Zhotovitel může požádat o přerušení prací v případě, že nebude vydáno kladné stanovisko dotčeného orgánu státní správy (dále také "DOSS"), ovšem ne z důvodu pochybení na straně zhotovitele projektové dokumentace.
- 6.7 V případě, že stavební povolení bude vydáno později, než je termín dokončení DPS dle článku 6 odst. 2 této smlouvy, tak se termín dokončení prodlužuje o dobu stanovenou objednatelem tak, aby všechny připomínky ze stavebního povolení mohly být do projektové dokumentace DSP a DPS dodatečně zhotovitelem zpracovány.

Místo plnění

- 6.8 Obecným místem výkonu činností, které zahrnuje zpracování díla, je sídlo zhotovitele a místo realizace záměru, tj. objekt Domova mládeže na adrese Jos. Jungmanna 1544, Nový Bydžov 50401 (v této smlouvě také jako „objekt“ či „dotčený objekt“).
- 6.9 Místem předání díla, případně pořádání konzultací, je sídlo objednatele.

7 Cena díla

- 7.1 Cena za realizaci předmětu díla dle této smlouvy je sjednána pro celý rozsah plnění jako cena pevná a nejvýše přípustná a její změny jsou možné pouze způsobem, uvedeným v této smlouvě. Cena díla obsahuje úhradu za realizaci veškerých činností uvedených v článku 5 této smlouvy.

7.2 Celková cena za realizaci předmětu díla je vzhledem k uvedenému rozsahu dílčích částí **následující:**

	Dílčí plnění	Cena v Kč bez DPH
A	Zpracování energetického posudku dle vyhlášky č. 141/2021 Sb., o energetickém posudku a o údajích vedených v Systému monitoringu spotřeby energie;	80.000,-
B	Zpracování PENB dle podmínek této smlouvy	20.000,-
C	Zpracování DSP vč. zpracování a podání žádosti o vydání stavebního povolení vč. zajištění kladných stanovisek dotčených orgánů státní správy a vlastníků dotčených pozemků, zpracování rozpočtu investičních nákladů stavby,	231.000,-
D	Zpracování DPS, soupisu stavebních prací, dodávek a služeb včetně výkazu výměr a rozpočtu v aktuální cenové úrovni	300.000,-
E	Poskytování součinnosti v navazujícím zadávacím řízení v předpokládaném rozsahu	7.000,-
F	Poskytování autorského dozoru v rozsahu dle této smlouvy	80.000,-
G	zpracování posouzení stavby z hlediska výskytu obecně a zvláště chráněných synantropních druhů živočichů	25.000,-
Celková cena v Kč bez DPH (A až G)		743.000,00
Celková cena v Kč včetně DPH (A až G)		899.030,00

7.3 Dohodnutá cena zahrnuje v celém rozsahu veškeré práce a náklady zhotovitele spojené s řádným provedením (přípravou a provedením) díla dle této smlouvy, včetně pojištění veškerých rizik a vlivů během jeho provádění, poplatků a jakýchkoliv dalších výdajů spojených s prováděním díla (zejména hotových výdajů, nákladů za komunikaci a jízdného, licence, správních poplatků u úřadů). Cena za provedení díla nebude po dobu do ukončení díla předmětem zvýšení, pokud tato smlouva výslovně nestanoví jinak. Zhotovitel prohlašuje, že všechny technické, finanční, věcné a ostatní podmínky díla zahrnul do kalkulace ceny za provedení díla.

7.4 Změna dohodnuté ceny je možná pouze v případě dle čl. 16 odst. 4 této smlouvy a v případě, kdy dojde ke změnám zákonných sazeb DPH nebo ke změně věcného rozsahu díla vymezeného touto smlouvou z objektivních důvodů ležících na straně objednatele. Úprava se mimo případů změn DPH a případů v této smlouvě vymezených, provede písemným dodatkem k této smlouvě. V případě rozšíření rozsahu prací musí být dodatek uzavřen před zahájením prací zhotovitelem. V případě omezení rozsahu prací požadovaných objednatelem, se sníží cena díla za předpokladu, že zúžení předmětu díla bylo objednatelem uplatněno včas, tj. před zahájením prací na omezeném rozsahu části díla. Jinak má zhotovitel právo i na úhradu účelně vynaložených nákladů na již provedené práce nebo činnosti.

8 Platební podmínky

- 8.1 Objednatel nebude poskytovat na dílo zhotoviteli zálohy.
- 8.2 Cenu díla uhradí objednatel na základě faktur zhotovitele vystavených po řádném dokončení, předání a převzetí jednotlivých částí předmětu díla v následujícím členění a následujícím způsobem:
- a) dílo dle článku 5 odst. 14 písm. a) a b) – EP, PENB;
 - b) dílo dle článku 5 odst. 14 písm. c) – DSP;
 - c) dílo dle článku 5 odst. 14 písm. d) – DPS;
 - d) dílo dle článku 5 odst. 14 písm. e) – součinnost ve VZ;
 - e) dílo dle článku 5 odst. 14 písm. f) – autorský dozor;
 - f) dílo dle článku 5 odst. 14 písm. g) – posudek obecně, zvláště chránění synantropní živočichové.
- 8.3 **Za řádné dokončení díla či jeho části se rozumí podpis akceptačního protokolu, kde bude výslovně uvedeno, zda objednatel dílo či jeho část přijímá.**
- 8.4 Zhotovitel má právo vystavit účetní doklad (fakturu) pouze za bezvadné uskutečněné dílčí plnění předmětu smlouvy dle příslušného článku, oddílu a odstavce, přičemž platí, že 80 % ceny příslušné části díla dle článku 7 odst. 2 písm. c) (DSP) bude zhotoviteli zaplaceno po předání příslušné části díla v rozsahu a za podmínek stanovených touto smlouvou, a 20 % ceny za tuto část díla (pozastávka) bude zhotoviteli zaplaceno po nabytí právní moci stavebního povolení. Pro příslušnou část díla dle článku 7 odst. 2 písm. d) (DPS) platí, že je zhotovitel oprávněn vystavit účetní doklad pouze za bezvadné uskutečněné plnění dotčené části díla a to do výše 90 % ceny příslušné části díla dle této věty tohoto odstavce v rozsahu a za podmínek stanovených touto smlouvou a do výše 10 % ceny příslušné části díla je zhotovitel oprávněn vystavit účetní doklad po nabytí právní moci kolaudačního souhlasu. Pokud by objednatel nezapočal s prováděním vlastní stavby, která bude předmětem PD do 12 měsíců od předání DPS, doplatí zbylých 10% ceny této části díla bez splnění podmínky podle předchozí věty. Objednatel je oprávněn vyplatit zbylých 10 % ceny této části díla i dříve, rozhodne-li, že nezhájí realizaci předmětu projektové dokumentace ve lhůtě 12 měsíců od předání DPS.
- 8.5 Poskytování součinnosti v navazujícím zadávacím řízení a autorský dozor bude hrazen vždy na základě dílčích měsíčních faktur a na základě konečné faktury. Dílčí faktury budou zhotovitelem vystavovány po ukončení každého měsíce, a to na částku rozdělenou poměrově za každý měsíc, nejvýše však do dosažení částky 90 % ceny uvedené pro příslušnou část plnění dle článku 7 odst. 2 této smlouvy a zaslány objednateli vždy nejpozději do 14. dne následujícího měsíce. Jako den uskutečnění dílčího zdanitelného plnění bude uveden poslední den kalendářního měsíce, v němž vznikl nárok na fakturovanou odměnu. Vystavené faktury musí být odsouhlaseny objednatelem. Konečnou fakturu na úhradu zbylé části ceny poskytování součinnosti v navazujícím řízení je zhotovitel oprávněn vystavit nejprve dne v den ukončení zadávacího řízení a pro AD dle čl. 6 odst. 2 této smlouvy je zhotovitel oprávněn vystavit nejprve dne, od kterého je možné užívat dokončenou stavbu v souladu se stavebním zákonem.
- 8.6 **Veškeré cenové údaje budou uvedeny v Kč a platby budou probíhat výhradně v Kč (CZK).**
- 8.7 Zhotovitel je dle odst. 2 tohoto článku oprávněn fakturovat pouze dílčí části díla objednatelem řádně přijaté dle předávacího protokolu a s potvrzeným akceptačním protokolem, v němž objednatel výslovně uvede, že akceptuje předanou podobu plnění. Ustanovení předchozí věty se nevztahuje na činnosti, které nelze vzhledem k jejich charakteru protokolárně předat.

- 8.8 Při předání části díla bude sepsán protokol o předání a převzetí, který bude podepsán zástupci obou smluvních stran, umožňuje-li to charakter plnění zhotovitele.
- 8.9 Dílčí faktury budou vystavovány samostatně na práce a dodávky vyplývající z původní smlouvy o dílo a samostatně na případné vícepráce vyplývající z dodatků ke smlouvě o dílo. Případné méněpráce budou fakturovány vždy v rámci dílčí faktury z původní smlouvy o dílo.
- 8.10 Faktury budou mít náležitosti daňového dokladu v souladu s právními předpisy a jejich splatnost bude stanovena na 30 dnů od doručení objednateli. Faktury dále musí obsahovat identifikaci projektu (název: **Snížení energetické náročnosti Gymnázia, SOŠ a VOŠ, Nový Bydžov - DM J. Jungmanna**). V případě, že faktury nebudou obsahovat náležitosti daňového dokladu nebo další stanovené náležitosti, objednatel je oprávněn vrátit je zhotoviteli na doplnění. V takovém případě lhůta splatnosti začne běžet nejdříve až po doručení řádně opravené faktury objednateli. Faktury budou obsahovat v příloze oboustranně podepsané dílčí předávací protokoly.
- 8.11 Plátce je povinen ve lhůtě pro vystavení daňového dokladu vynaložit úsilí, které po něm lze rozumně požadovat, k tomu, aby se tento daňový doklad dostal do dispozice příjemce plnění.
- 8.12 V případě, že z důvodů neležících na straně zhotovitele nebude možné získat stanovisko dokladové části DSP, nebude možné požádat o vydání stavebního povolení, je zhotovitel ve smyslu odst. 4 tohoto článku oprávněn s předchozím souhlasem objednatele vystavit účetní doklad (fakturu) k příslušné části plnění díla (DSP) v rozsahu až do výše 80 % ceny díla dle článku 7 odst. 2 písm. c) této smlouvy. Odstavec 4, věta první tohoto článku se neuplatní. Podkladem fakturace bude předávací protokol ve smyslu článku 5 odst. 21 a článku 8 smlouvy, ve kterém bude specifikováno, kterou část plnění nebylo možné realizovat a z jakých důvodů. Pro zbylou část ceny příslušné části díla se uplatní odstavec 4 a 7 samostatně.

9 Splnění a převzetí díla

- 9.1 Závazek řádně provést dílo dle této smlouvy je splněn řádným předáním a převzetím všech částí díla. Objednatel bude během plnění přebírat dílčí plnění dle této smlouvy, což bude potvrzeno protokolem o předání a převzetí.
- 9.2 Zhotovitel se zavazuje písemně upozornit objednatele na nevhodnost, případně nepřípustnost podkladových materiálů, pokynů, věcí, které mu byly předány objednatelem, a/nebo objednatelem požadovaných změn, ať již z hlediska důsledků pro jakost a provedení díla, či rozpočtu, s podklady pro uzavření této smlouvy, ustanoveními nebo rozhodnutími orgánů veřejné správy či obecně závaznými právními předpisy, ČSN, ČN, EN či jinými normami. V případě, že objednatel bude, i přes upozornění zhotovitele, trvat na užití podkladových materiálů, pokynů a věcí, které byly zhotoviteli předány objednatelem, je zhotovitel oprávněn odmítnout jejich plnění pouze tehdy, pokud by se jejich splněním mohl vystavit správnímu či trestnímu postihu.
- 9.3 Objednatel je oprávněn převzít řádně zhotovené dílo i před termínem plnění.
- 9.4 Objednatel nabývá vlastnické právo k dílu či jeho části jeho protokolárním převzetím.

10 Práva a povinnosti smluvních stran

- 10.1 Objednatel se zavazuje poskytnout zhotoviteli veškerou součinnost při plnění předmětu díla.
- 10.2 Objednatel poskytne veškeré údaje týkající se požadavků na dílo, především sledovaného záměru, údajů o tom, co objednatel od návrhu očekává, jaké požadavky má zhotovitel sledovat, případně jaké jsou zhotovitelovy možnosti tento záměr rozšířit nebo jakými dalšími omezeními je vázán.

- 10.3 Zhotovitel si je vědom, že ve smyslu § 2 písm. e) zákona č. 320/2001 Sb., o finanční kontrole ve veřejné správě a změně některých zákonů, ve znění pozdějších předpisů, je povinen spolupůsobit při výkonu finanční kontroly realizované při kontrole projektu a tuto součinnost v případě, že k tomu bude objednatel vyzván, poskytne.
- 10.4 Zhotovitel se zavazuje uchovávat veškerou dokumentaci související s realizací předmětu plnění této smlouvy a projektu (dle zákona 563/1991 Sb., o účetnictví ve znění pozdějších předpisů) včetně účetních dokladů minimálně 10 let od skončení realizace plnění. Zhotovitel se zavazuje minimálně po tuto dobu poskytovat informace a dokumentaci související s realizací předmětu plnění této smlouvy a projektu objednateli, zaměstnancům nebo zmocněncům pověřených orgánů a je povinen vytvořit výše uvedeným osobám podmínky k provedení kontroly vztahující se k realizaci předmětu plnění této smlouvy a projektu a poskytnout jim při provádění kontroly součinnost.
- 10.5 **Objednatel je oprávněn odstoupit od této smlouvy, kromě výše uvedeného a kromě případů uvedených v ustanovení § 2001 a násl. občanského zákoníku též v případě:**
- a) kdy bude zahájeno insolvenční řízení dle zákona č. 182/2006 Sb., o úpadku a způsobech jeho řešení v znění, jehož předmětem bude úpadek nebo hrozící úpadek zhotovitele; zhotovitel je povinen oznámit tuto skutečnost neprodleně objednateli.
 - b) bude-li plnění zhotovitele opakovaně vykazovat vady, na něž objednatel zhotovitele opakovaně (nejméně 2x) upozorní, pokud zhotovitel nesjedná ve stanovené lhůtě nápravu.
- 10.6 Odstoupení od smlouvy musí být učiněno písemně, doručeno druhé smluvní straně, přičemž účinky odstoupení nastávají dnem doručení písemného oznámení o odstoupení.
- 10.7 Zhotovitel je povinen poskytnout maximální možnou součinnost všem dalším dodavatelům objednatel, jejichž plnění je součástí realizace stavby či projektu. Zhotovitel je dále povinen poskytnout součinnost a aktivně spolupůsobit při koordinaci realizace jednotlivých zakázek, které jsou součástí realizace stavby či projektu.
- 10.8 Neodůvodněné či svévolné neposkytnutí součinnosti zhotovitelem je podstatným porušením smluvních povinností.
- 10.9 Zhotovitel je povinen minimálně ve lhůtách minimálně 10 let ode dne ukončení všech činností dle této smlouvy poskytovat požadované informace a dokumentaci související s realizací projektu objednateli, zaměstnancům nebo zmocněncům pověřených orgánů, které určí objednatel nebo podmínky projektu, a je povinen vytvořit výše uvedeným osobám podmínky k provedení kontroly vztahující se k realizaci projektu a poskytnout jim při provádění kontroly součinnost.
- 10.10 Zhotovitel se zavazuje ke sjednání a dodržování smluvních podmínek se svými poddodavateli srovnatelných s podmínkami sjednanými ve smlouvě na plnění veřejné zakázky, a to v rozsahu výše smluvních pokut a délky záruční doby; uvedené smluvní podmínky se považují za srovnatelné, bude-li výše smluvních pokut a délka záruční doby shodná s touto smlouvou.
- 10.11 Zhotovitel se zavazuje, že bude řádně a včas plnit finanční závazky svým poddodavatelům, kdy za řádné a včasné plnění se považuje plné uhrazení poddodavatelem vystavených faktur za plnění poskytnutá k plnění předmětu této smlouvy, a to vždy do 10 pracovních dnů od obdržení platby ze strany objednatel za konkrétní plnění.
- 10.12 Zhotovitel se zavazuje zajistit dodržování pracovněprávních předpisů, zejména zákona č. 262/2006 Sb., zákoník práce, ve znění pozdějších předpisů (se zvláštním zřetelem na regulaci odměňování, pracovní doby, doby odpočinku mezi směnami, atp.), zákona č. 435/2004 Sb.,

o zaměstnanosti, ve znění pozdějších předpisů (se zvláštním zřetelem na regulaci zaměstnávání cizinců), a to vůči všem osobám, které se na plnění zakázky podílejí a bez ohledu na to, zda jsou práce na předmětu plnění prováděny bezprostředně zhotovitelem či jeho poddodavateli.

- 10.13 Zhotovitel vyvine maximální úsilí, aby byly minimalizovány dopady na životní prostředí, bude respektovat udržitelnost či možnosti cirkulární ekonomiky a bude-li to možné a vhodné bude implementovat nové nebo značně zlepšené produkty, služby nebo postupy související s předmětem veřejné zakázky a bude dodržovat další požadavky na společenskou a environmentální odpovědnost a inovace uvedené v obchodních a jiných smluvních podmínkách; splnění uvedených požadavků zajistí zhotovitel i u svých poddodavatelů.

11 Záruka

- 11.1 Zhotovitel odpovídá za to, že předmět díla bude vyhotoven podle podmínek smlouvy a v souladu s obecně závaznými právními předpisy a normami platnými pro tento předmět díla s požadavky veřejnoprávních orgánů a že po dobu záruční doby bude mít vlastnosti dohodnuté v této smlouvě.
- 11.2 Zhotovitel neodpovídá za vady v předmětu díla, které byly způsobeny použitím podkladů poskytnutých objednatelem a zhotovitel, ani při vynaložení odborné péče nemohl zjistit jejich nevhodnost nebo na nevhodnost objednatele upozornil a ten na jejich použití trval.
- 11.3 Zhotovitel poskytuje objednateli záruku na zhotovené dílo v délce 24 měsíců od přechodu práva nebezpečí škody na věci na objednatele, není-li stanoveno jinak.
- 11.4 Zhotovitel poskytuje objednateli záruku na zhotovené dílo – dílčího projektového celku DSP s tím, že záruka skončí uplynutím 24 (slovy dvaceti čtyř) kalendářních měsíců od předložení platného rozhodnutí či jiného opatření vydaného opravňujícího k realizaci stavby dle stavebního zákona.
- 11.5 Zhotovitel poskytuje objednateli záruku na zhotovené dílo na celou dobu, po kterou bude stavba zhotovitelem realizována s tím, že záruka skončí uplynutím 24 (slovy dvaceti čtyř) kalendářních měsíců po právní moci kolaudačního souhlasu stavby jako celku či od podpisu akceptačního protokolu v případě, kdy nebude vydáván kolaudační souhlas či souhlas s užíváním stavby.
- 11.6 Objednatel se zavazuje oznámit (reklamovat) vady díla zhotoviteli bez zbytečného odkladu poté kdy je zjistí. Oznámení vady musí být zhotoviteli zasláno písemně (e-mailem nebo doporučeným psaním). V oznámení vad musí být vada popsána a navržena lhůta pro její odstranění. Zhotovitel je povinen zahájit odstraňování vad nejpozději do 3 pracovních dnů ode dne doručení reklamace.
- 11.7 Smluvní strany se dohodly, že za vady v projektové dokumentaci zhotovitel odpovídá dle ustanovení občanského zákoníku.
- 11.8 Smluvní strany sjednávají právo objednatele požadovat v době záruky bezplatné odstranění vady. Bezplatným odstraněním vady se zejména rozumí přepracování či úprava díla. Zhotovitel se zavazuje případné vady odstranit bez zbytečného odkladu, nejpozději ve lhůtě, na které se protokolárně dohodne objednatel se zhotovitelem s přihlédnutím ke všem objektivním okolnostem.
- 11.9 Zhotovitel je plně odpovědný za případy, kdy dojde vlivem opomenutí důležitých skutečností nebo vlivem nesouladu mezi výkresovou částí projektové dokumentace a výkazem výměr ke zvýšení nákladů vlastního plnění, ledaže prokáže, že zvýšené náklady nezpůsobila chyba v jím prováděném díle.
- 11.10 Práva a povinnosti ze zhotovitelem poskytnuté záruky nezanikají ani ukončením smlouvy, ani odstoupením kterékoliv ze smluvních stran od smlouvy.

12 Sankční ustanovení a odpovědnost za škodu

- 12.1 V případě **prodlení zhotovitele s předáním díla či jeho části**, čí plněním povinnosti dle termínů uvedených v této smlouvě vzniká objednateli právo na zaplacení smluvní pokuty ve výši 0,5 % z příslušné ceny díla bez DPH či jeho části za každý i započatý den prodlení zhotovitele.
- 12.2 V případě porušení **některé z povinností uvedených v článku 13** (mimo povinnost setrvat v pojištění po celou dobu, po kterou může být vůči zhotoviteli vznesen nárok na náhradu škody) uhradí zhotovitel objednateli smluvní pokutu ve výši 3 % z celkové ceny bez DPH za každý případ porušení této povinnosti (v případě jednorázového porušení povinnosti), a to i opakovaně, a v případě trvání prodlení 0,3 % z celkové ceny bez DPH za každý započatý den prodlení se splněním povinnosti.
- 12.3 V případě, že zhotovitel **neodstraní vady díla** v dohodnutém termínu dle této smlouvy, je objednatel oprávněn uplatnit vůči zhotoviteli smluvní pokutu ve výši 0,5 % z celkové ceny díla bez DPH za každý i započatý den prodlení.
- 12.4 **V případě, že na základě vady dokumentace**, zhotovitelem vytvořené na základě této smlouvy, dojde k navýšení vlastní ceny plnění, vzniká objednateli právo na náhradu škody ve výši zvýšených nákladů spojených s realizací tohoto plnění oproti nákladům, které by vynaložil, kdyby příslušnou vadu projektová dokumentace neobsahovala. Jedná se především o náklady spojené s pořádáním nového zadávacího řízení, případné náklady spojené s prodloužením realizace díla, případné marně vynaložené náklady (např. v důsledku potřeby část díla odstranit aj.) a vícenáklady, náklady, které nesplňují podmínky způsobilosti výhradně v důsledku porušení povinnosti zhotovitele zhotovit projektovou dokumentaci bez vad apod. Ustanovení tohoto odstavce se užije, pokud na danou situaci nebude možno aplikovat ustanovení odstavce 6 tohoto článku smlouvy.
- 12.5 Pro případ prodlení úhrady zhotovitelem řádné vystavené faktury ve lhůtě splatnosti vzniká zhotoviteli právo na smluvní pokutu ve výši 0,05 % z dlužné částky za každý i započatý den prodlení objednatele.
- 12.6 V případě neúplného nebo vadného zpracování výkresové či textové části dokumentace či výkazu výměr, které vyvolají práce nad rámec původního předmětu realizované předmětné stavby (vícepráce) o více než 2 % oproti původní smluvní ceně bez DPH stanovené na základě zadávacího řízení na zhotovitele předmětné stavby, má objednatel vůči zhotoviteli nárok na smluvní pokutu ve výši 5 % z celkové ceny díla dle článku 7 včetně DPH a zhotovitel je povinen tuto pokutu zaplatit. Za každé další jedno procento navýšení ceny stavby nad 2 % oproti původní smluvní ceně bez DPH stanovené na základě zadávacího řízení na zhotovitele předmětné stavby, má objednatel vůči zhotoviteli nárok na smluvní pokutu ve výši 2 % z celkové ceny díla dle článku 7 včetně DPH a zhotovitel je povinen tuto pokutu zaplatit. Celková smluvní pokuta udělená dle tohoto odstavce nepřekročí 30 % z celkové ceny díla dle článku 7 včetně DPH.
- 12.7 Při porušení povinnosti dle článku 5 odst. 15 písm. q) bez ohledu na to, kdy toto porušení objednatel zjistí, zavazuje se zhotovitel zaplatit objednateli jednorázovou smluvní pokutu ve výši 10 000 Kč za každý případ použití specifického označení nebo odkazu bez možnosti rovnocenného řešení, a zároveň nahradit objednateli škodu, která mu tímto porušením povinnosti zhotovitele vznikne.
- 12.8 Pro případ porušení jakékoliv jiné povinnosti zhotovitele dle této smlouvy má objednatel právo na smluvní pokutu ve výši 5 000 Kč za každé jednotlivé porušení smluvní povinnosti.

- 12.9 Při porušení povinnosti týkající se vypracování návrhu technických částí odpovědí na žádosti o vysvětlení zadávací dokumentace ve smyslu § 98 ZZVZ v rozsahu předmětu plnění a odeslání návrhu odpovědi objednateli ve lhůtě 2 pracovních dnů od výzvy objednatele k vypracování návrhu odpovědí dle článku 5 této smlouvy, je stanovena smluvní pokuta ve výši 3 000 Kč za každý i započatý den prodlení.
- 12.10 Smluvní pokuty v souhrnu nepřesáhnou 30 % z celkové ceny díla v Kč bez DPH.
- 12.11 V případě, že zhotovitel nesplní svou povinnost dle článku 10 odst. 3 nebo 4 této smlouvy a objednateli bude v té souvislosti uložena sankce, zavazuje se zhotovitel uhradit objednateli v plné výši uloženou sankci i další výdaje, spojené s řízením, ve kterém byla sankce uložena.

13 Pojištění

- 13.1 Zhotovitel se zavazuje uzavřít pojistnou smlouvu pro případ vzniku pojistné události související s prováděním díla, a to zejména a minimálně v rozsahu:
- a. pojištění odpovědnosti za škody způsobenou poskytováním odborných služeb (tzv. pojištění profesní odpovědnosti), a to na limit pojistného plnění minimálně **1.000.000 Kč (slovy jeden milion korun českých)** za jednu pojistnou událost. Pojištění se současně musí vztahovat na případy vyplývající z chyby nebo opomenutí v projektové dokumentaci, která z tohoto důvodu nebude odpovídat požadavkům smlouvy, a to na limit pojistného plnění **minimálně 1.000.000 Kč (slovy jeden milion korun českých)**.
 - b. pojištění odpovědnosti za škodu způsobenou provozní činností (tzv. pojištění odpovědnosti za škody způsobené třetím osobám), a to na limit pojistného plnění **minimálně 1.000.000 Kč (slovy jeden milion korun českých) za jednu pojistnou událost**.
- 13.2 Zhotovitel předloží a předá objednateli kopie platných a účinných pojistných smluv dle tohoto článku této smlouvy nejpozději do 5 kalendářních dnů po doručení výzvy objednatele k zahájení plnění. Zhotovitel se dále zavazuje řádně a včas plnit veškeré závazky z těchto pojistných smluv pro něj plynoucí po celou dobu trvání této smlouvy. Zhotovitel předloží doklad o trvání požadovaného pojištění objednateli kdykoliv za trvání této smlouvy do 7 kalendářních dnů od výzvy objednatele. Zhotovitel se zavazuje pokračovat v pojištění (nebo sjednat tzv. udržovací pojištění) dle výše uvedeného rozsahu také minimálně 3 roky po ukončení realizace plnění této smlouvy.
- 13.3 Zhotovitel se zavazuje uzavřít pojistnou smlouvu za podmínek blíže specifikovaných v tomto článku smlouvy i pro případ, že zhotovitel přestane vykonávat činnost projektanta nebo architekta nebo pozbude autorizaci před uplynutím sjednané záruční doby stavby (tzv. „udržovací pojištění“). Sjednání podmínek, za kterých pojistitel uzavře se zhotovitelem „udržovací pojištění“ může být též součástí pojistné smlouvy pojištění profesní odpovědnosti, není to však podmínkou. Zhotovitel „udržovací pojištění“ objednateli kdykoliv na vyžádání v jím stanovené lhůtě doloží předložením pojistné smlouvy, příp. pojistného certifikátu.

14 Užití díla

- 14.1 Objednatel se zavazuje užít vytvořené dílo pouze k účelu uvedenému v této smlouvě, nebo z této smlouvy vyplývajícím.
- 14.2 Zhotovitel touto smlouvou uděluje objednateli výhradní časově a územně neomezenou licenci k užití díla a všech jeho částí. Objednatel je oprávněn užít dílo či jeho část ve smyslu tohoto ustanovení v plném rozsahu veškerých majetkových práv k dílu náležejících. Objednatel je především oprávněn užít dílo či jeho část jako podklad pro zadávání veřejných zakázek ve smyslu

zákona o zadávání veřejných zakázek, a to včetně uveřejnění způsobem umožňujícím přímý a neomezený dálkový přístup. Užití dle předcházející věty se vztahuje i na veřejné zakázky zadávané mimo režim zákona o veřejných zakázkách.

- 14.3 Licence na objednatele přechází okamžikem uzavření této smlouvy.
- 14.4 Smluvní strany shodně prohlašují, že licenční odměna za licenci dle této smlouvy je zahrnuta do ceny díla.
- 14.5 Objednatel neužije dílo způsobem, který by snížil jeho hodnotu.
- 14.6 Objednatel je oprávněn oprávnění tvořící součást licence poskytnout třetí osobě zcela nebo zčásti. Poskytnutím oprávnění dle věty předchozí nevzniká zhotoviteli právo na další odměnu.
- 14.7 Objednatel je oprávněn upravit dílo popř. stavbu zhotovenou na základě díla v souladu se svými potřebami. Úpravy je oprávněn provést sám, popř. zadat jejich provedení třetí osobě. Zhotovitel s tímto podpisem smlouvy výslovně souhlasí.
- 14.8 Zhotovitel není oprávněn dílo dle této smlouvy poskytnout třetí osobě či využít jinak, než ve prospěch objednatele v souladu s touto smlouvou.

15 Vyšší moc, pozastavení prací a omezení rozsahu prací

- 15.1 Brání-li smluvní straně ve splnění povinnosti vyšší moc, jak je definována v článku 15 odst. 3. této smlouvy (dále jen „Vyšší moc“), prodlužuje se lhůta ke splnění této povinnosti o dobu trvání překážky Vyšší moci za předpokladu, že daná smluvní strana postupovala podle článku 14 odst. 4 této smlouvy.
- 15.2 Nedojde-li ke splnění povinnosti, jejímuž včasnému splnění zabránila Vyšší moc, ani do 60 dní od toho, co měla být povinnost splněna původně před prodloužením lhůty dle článku 15 odst. 1 této smlouvy, má kterákoliv smluvní strana právo od smlouvy odstoupit.
- 15.3 Pro účely této smlouvy se Vyšší mocí rozumí událost, která splňuje kumulativně následující znaky:
 - a) Objektivně znemožňuje některé ze smluvních stran v plnění některé z jejich povinností podle této smlouvy (objektivní nemožnost je v příčinné souvislosti s touto událostí);
 - b) tuto událost nemohla příslušná smluvní strana s vynaložením odborné péče zjistit ani předvídat před uzavřením smlouvy;
 - c) tato událost je mimo vliv smluvních stran a žádná ze smluvních stran nemohla této události zamezit.
- 15.4 Mezi případy Vyšší moci náleží zejména:
 - a) přírodní katastrofy (zejm. požáry, výbuchy, zemětřesení, přílivové vlny, povodně, epidemie);
 - b) válka, ozbrojené konflikty (ať byla vyhlášena válka či nikoli), invaze, akt nepřátelského státu, mobilizace, zabavení majetku nebo embarga;
 - c) povstání, revoluce nebo vojenské, ozbrojené či násilné převzetí moci, nebo občanská válka;
 - d) nepokoje, srocení, nebo akty či hrozby terorismu.

- 15.5 V případě, že některá ze smluvních stran nemůže plnit své povinnosti v důsledku případu Vyšší moci, je povinna informovat druhou smluvní stranu o tomto případě Vyšší moci neprodleně poté, co se o vzniku takového případu Vyšší moci dozvěděla nebo co se mohla při vynaložení odborné péče o vzniku takového případu Vyšší moci dozvědět. V oznámení o případě Vyšší moci povinná smluvní strana uvede povahu Vyšší moci, počátek Vyšší moci, předpokládanou dobu trvání Vyšší moci a možné způsoby odvrácení újmy, která by v důsledku případu Vyšší moci hrozila.
- 15.6 Smluvní strana, které ve splnění povinnosti zabránila Vyšší moc, je povinna učinit vše, co je v jejích silách, aby odvrátila či minimalizovala újmu vzniklou druhé Smluvní straně z důvodu, že není schopna svou povinnost splnit.

16 Závěrečná ustanovení

- 16.1 Tato smlouva nabývá platnosti dnem podpisu oběma smluvními stranami.
- 16.2 Zveřejnění smlouvy v registru smluv zajistí objednatel. Obě strany dále souhlasí se zveřejněním této smlouvy v jejím plném znění.
- 16.3 Zhotovitel bere na vědomí, že tato smlouva, včetně všech jejích příloh a případných dodatků může být uveřejněna na profilu objednatele ve smyslu zákona o zadávání veřejných zakázek a v registru smluv v souladu s příslušnými právními předpisy a výslovně prohlašuje, že veškeré informace, skutečnosti a veškerá dokumentace týkající se plnění dle této smlouvy, které jsou případně předmětem obchodního tajemství a považují se za důvěrné, předem objednateli písemně a jasně označil a nejsou obsaženy v této smlouvě.
- 16.4 Objednatel si obdobně § 100 odst. 3 zákona č. 134/2016 Sb., o zadávání veřejných zakázek, ve znění pozdějších předpisů vyhrazuje právo na poskytnutí nových služeb ve výši 253.200,00 Kč bez DPH, spočívající v aktualizaci PD, na který bude sjednán samostatný termín. Toto právo bude využito v případě potřeby objednatele a dle jeho rozpočtových možností. Tyto nové služby budou zadány do 3 let ode dne uzavření smlouvy této smlouvy, proto i tyto nové služby budou případně zadány do 3 let od uzavření smlouvy této smlouvy a budou zahrnovat služby obdobného charakteru jako je předmět této veřejné zakázky.
- 16.5 Zhotovitel prohlašuje, že tato smlouva, její přílohy či případné dodatky neobsahují informace, jejichž uveřejněním by došlo k porušení obchodního tajemství, ochrany osobních údajů apod. ve smyslu obecně závazných právních předpisů.
- 16.6 Zhotovitel prohlašuje, že finanční prostředky získané realizací této smlouvy přímo ani nepřímo nezpřístupní osobám, subjektům či orgánům s nimi spojeným uvedeným v sankčních seznamech ve smyslu zákona č. 69/2006 Sb., o provádění mezinárodních sankcí, ve znění pozdějších předpisů, ve spojení s čl. 5k nařízení Rady (EU) č. 833/2014 ze dne 31. července 2014, o omezujících opatřeních vzhledem k činnostem Ruska destabilizujícím situaci na Ukrajině, ve znění nařízení Rady (EU) č. 2022/578 ze dne 4. dubna 2022 v souvislosti s konfliktem na Ukrajině nebo v jejích prospěch. Zhotovitel se zavazuje, že jakoukoli změnu skutečností, která bude mít vliv na skutečnosti dle tohoto odstavce, zhotovitel oznámí písemně objednateli do 5 pracovních dnů od okamžiku, kdy se o této skutečnosti dozví.
- 16.7 Tuto smlouvu lze měnit, doplňovat nebo zrušit jen písemnými dodatky očíslovanými vzestupnou číselnou řadou a podepsanými oprávněnými zástupci obou smluvních stran, není-li touto smlouvou stanoveno jinak.
- 16.8 Tato smlouva byla uzavřena podle příslušných ustanovení zákona č. 89/2012 Sb., občanského zákoníku, ve znění pozdějších předpisů a v souladu se zákonem č. 121/2000 Sb., o právu

autorském, o právech souvisejících s právem autorským a o změně některých zákonů (autorský zákon), ve znění pozdějších předpisů. Právní vztahy zhotovitele a objednatele, které nejsou touto smlouvou výslovně dohodnuty, se řídí příslušnými ustanoveními těchto právních předpisů.

16.9 V případě rozporu ustanovení této smlouvy s jeho přílohami, platí ustanovení tohoto dokumentu.

16.10 Tato smlouva, obdobně smyslu § 211 odst. 3 zákona č. 134/2016 Sb. o zadávání veřejných zakázek ve znění pozdějších předpisů, ve spojení se zákonem č. 300/2008 Sb. o elektronických úkonech a autorizované konverzi dokumentů, ve znění pozdějších předpisů, může být uzavřena elektronicky. Pakliže bude smlouva uzavřena v listinné podobě, bude vyhotovena ve čtyřech stejnopisech s platností originálu, objednatel obdrží tři vyhotovení a zhotovitel obdrží jedno vyhotovení.

16.11 Smluvní strany se dohodly na tom, že objednatel je oprávněn postoupit tuto smlouvu nebo některá svá práva z této smlouvy na třetí osobu.

16.12 Smluvní strany prohlašují, že tato smlouva byla uzavřena vážně a svobodně, a že je jim znám význam jednotlivých ustanovení této smlouvy. Na důkaz svého souhlasu s obsahem, jak je výše uvedeno, připojují své podpisy.

16.13 Uzavření této smlouvy bylo schváleno osobou oprávněnou na základě směrnice č. 3 Rady Královéhradeckého kraje, kterou se stanovuje postup Královéhradeckého kraje při zadávání veřejných zakázek.

Za objednatele v Novém Bydžově



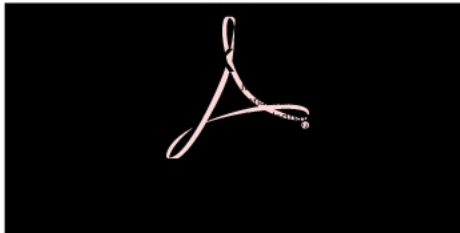
Gymnázium, Střední odborná škola a

Vyšší odborná škola, Nový Bydžov

Mgr. Lukáš Rosůlek

ředitel

Za zhotovitele v Česticích



Ing. Radek Myšák

jednatel

Příloha a) Podklady pro projektovou dokumentaci

Číslo výzvy v MS 2021+: 05_23_037

Název výzvy v MS 2021+: MŽP_37. výzva, SC 1.1, průběžná na komplexní projekty
pro MRR

37. výzva Ministerstva životního prostředí

k podávání žádostí o poskytnutí podpory v rámci

„Operačního programu Životní prostředí 2021–2027“

podporovaných z Evropského fondu regionálního rozvoje

Ministerstvo životního prostředí vyhlašuje ke dni 1. 3. 2023 prostřednictvím Státního fondu životního prostředí ČR (dále jen SFŽP ČR) 37. výzvu pro podávání žádostí o poskytnutí podpory v rámci Operačního programu Životní prostředí (dále jen OPŽP) 2021–2027.

Žádosti o podporu v rámci Cíle politiky 2, Priority 1

**Specifického cíle 1.1, opatření 1.1.1 na komplexní projekty s kombinací opatření z 1.1.3,
1.1.4 a 1.2.1**

jsou v informačním systému koncového příjemce (dále jen IS KP21+) zpřístupněny a přijímány

od 3. dubna 2023 (9:00) do 1. března 2024 (20:00).

Žádost je možné podat elektronicky prostřednictvím portálu IS KP21+ včetně všech požadovaných příloh definovaných v Pravidlech pro žadatele a příjemce podpory v OPŽP pro období 2021–2027.

Výzva je průběžná (nesoutěžní) s jednokolovým modelem hodnocení žádostí.

Alokace (maximální celková podpora z prostředků EU) na schválené projekty **je vyhlášena ve výši 2,5 mld. Kč.**

Žádosti o podporu musí být v souladu
s **Programovým dokumentem OPŽP 2021–2027, Pravidly pro žadatele a příjemce podpory v OPŽP pro období 2021–2027** a s touto výzvou.

Další informace a podmínky platné pro výzvu:

Jedná se o výzvu na tzv. komplexní projekty, kdy hlavní opatření 1.1.1 ze SC 1.1 je umožněno kombinovat s opatřeními 1.1.3, 1.1.4 a dále 1.2.1 ze SC 1.2 byť celé financování bude zajištěno prostřednictvím ERDF ze SC 1.1. Upřesnění k tzv. komplexním projektům je obsaženo v Pravidlech pro žadatele a příjemce podpory v OPŽP pro období 2021–2027, kapitole C 13 Komplexní projekty.

V případě, že bude v komplexním projektu **využito opatření 1.2.1** (Výstavba a rekonstrukce obnovitelných zdrojů energie pro veřejné zdroje), je nezbytné opatření 1.2.1 **v IS KP21+ navázat na opatření 1.1.1** (Snížení energetické náročnosti veřejných budov a veřejné infrastruktury) z důvodu, že celý projekt bude hrazen z ERDF a dále **vyčíslit v Kč částku dotace (příspěvku EU), která připadá na aktivity pod opatřením 1.2.1**. Informaci, že je v projektu využito opatření 1.2.1 a vyčíslení výše dotace pod opatřením 1.2.1 uveďte v IS KP21+ minimálně v části „Informace o projektu“ – „Popis projektu“ – „Jaké aktivity v projektu budou realizovány?“.

Jako součást komplexního projektu může být způsobilým výdajem i **dobíjecí stanice pro vozidla na elektropohon**.

Specifický cíl 1.1 - Podpora energetické účinnosti a snižování emisí skleníkových plynů

Popis podporovaných aktivit v opatření 1.1.1 – Snižování energetické náročnosti veřejných budov a veřejné infrastruktury

- Komplexní, či návazné stavební úpravy budov vedoucí ke zlepšení tepelně technických vlastností obvodových konstrukcí budovy.
- Systémy využívající odpadní teplo.
- Systémy nuceného větrání s rekuperací odpadního tepla.
- Rekonstrukce otopné soustavy.
- Ostatní opatření vedoucí ke snížení energetické náročnosti budovy ve všech aspektech jejího provozu např.:
 - zavedení energetického managementu, včetně řídicího softwaru a měřících a řídicích prvků pro optimalizaci výroby a spotřeby energie;
 - rekonstrukce předávacích stanic tepla.
 - rekonstrukce teplovodních rozvodů v rámci areálových škol, nemocnic apod. s jednou centrální kotelnou.

Popis podporovaných aktivit v opatření 1.1.3¹ – Zlepšení kvality vnitřního prostředí veřejných budov

¹ Nelze podpořit samostatně, ale pouze jako integrální součást komplexního projektu revitalizace budovy, opatření 1.1.1.

- Modernizace vnitřního osvětlení.
- Opatření k eliminaci negativních akustických jevů.
- Vnější stínící prvky.

Popis podporovaných aktivit v opatření 1.1.4² – Zvýšení adaptability veřejných budov na změnu klimatu

- Technologie pro akumulaci, úpravu a rozvod šedých a srážkových vod v budovách za účelem splachování, zálivky, praní a dalších relevantních užití.

Popis podporovaných aktivit v opatření 1.2.1³ – Výstavba a rekonstrukce obnovitelných zdrojů energie pro veřejné budovy

- Výměna zdroje pro vytápění, chlazení nebo přípravu teplé vody využívajícího fosilní paliva nebo elektrickou energii za:
 - tepelné čerpadlo,
 - kotel na biomasu,
 - zařízení pro kombinovanou výrobu elektřiny a tepla či chladu využívající OZE.

Součástí projektu může být i rekonstrukce otopné soustavy.

- Instalace solárně – termických systémů.
- Instalace fotovoltaických systémů.
- Rekonstrukce, či výměna stávajícího OZE za OZE.
- Zavedení energetického managementu včetně řídicího softwaru a měřících a řídicích prvků pro optimalizaci výroby a spotřeby energie.

Oprávnění žadatelé:

- obce
- městské části hlavního města Prahy – pouze na projekty realizované mimo území hlavního města Prahy
- dobrovolné svazky obcí
- kraje
- veřejnoprávní instituce
- příspěvkové organizace zřízené OSS a ÚSC
- organizační složky státu

² Nelze podpořit samostatně, ale pouze jako integrální součást komplexního projektu revitalizace budovy, opatření 1.1.1.

³ Nelze podpořit samostatně, ale pouze jako integrální součást komplexního projektu revitalizace budovy, opatření 1.1.1.



- veřejné výzkumné instituce a výzkumné organizace podle zákona č. 130/2002 Sb., o podpoře výzkumu, experimentálního vývoje a inovací z veřejných prostředků a o změně některých souvisejících zákonů (zákon o podpoře výzkumu a experimentálního vývoje a inovací), ve znění pozdějších předpisů, pokud jsou veřejnoprávními subjekty
- vysoké školy, školy a školská zařízení a školské právnické osoby⁴
- nadace, nadační fondy, ústavy, spolky, pobočné spolky, obecně prospěšné společnosti⁵
- církve a náboženské společnosti a jejich svazy a jimi evidované právnické osoby⁶
- státní podniky
- obchodní společnosti vlastněné ze 100 % veřejným subjektem

Hlavní cílové skupiny

Vlastníci veřejných budov

Cílová území:

Méně rozvinuté regiony:

- Severozápad – Ústecký a Karlovarský kraj
- Severovýchod – Pardubický, Liberecký a Královéhradecký kraj
- Moravskoslezsko – Moravskoslezský kraj
- Střední Morava – Olomoucký a Zlínský kraj

Informace o způsobilosti výdajů:

Detailní informace o věcné a časové způsobilosti výdajů jsou uvedeny v Pravidlech pro žadatele a příjemce podpory v OPŽP pro období 2021–2027.

Nejzazší datum pro ukončení fyzické realizace operace je 31. 12. 2029.

Určení výše podpory:

Detailní informace o výši podpory jsou uvedeny v Pravidlech pro žadatele a příjemce podpory v OPŽP pro období 2021–2027, resp. *Výpočtovým nástrojem*, který je nedílnou součástí výzvy.

⁴ Zřízené dle §124 zákona č. 561/2004 Sb., o předškolním, základním, středním, vyšším odborném a jiném vzdělávání (školský zákon), ve znění pozdějších předpisů.

⁵ Zřízené dle zákona č. 89/2012 Sb., občanského zákoníku, ve znění pozdějších předpisů, příp. dle zákona č. 248/1995 Sb., o obecně prospěšných společnostech.

⁶ Zřízené dle zákona č. 3/2002 Sb., o církvích a náboženských společnostech, ve znění pozdějších předpisů.

Povinně volitelné indikátory:

- 324041 (RCO 19) - Veřejné budovy s nižší energetickou náročností (m²)
- 327004 (RCR 26b) - Roční spotřeba primární energie ve veřejných budovách (MWh/rok)
- 327006 (RCR 26d) - Roční spotřeba primární energie v ostatních případech (MWh/rok)
- 360102 (RCR 29) - Odhadované emise skleníkových plynů (tun CO₂ ekv./rok)
- 323000 – Snížení konečné spotřeby energie u podpořených subjektů (GJ/rok)
- 339020 (RCO 22a) - Zvýšení instalovaného elektrického výkonu u podpořených subjektů (MW)
- 339010 (RCO 22b) - Zvýšení instalovaného tepelného výkonu u podpořených subjektů (MW)
- 346102 (RCR 31a) - Výroba elektrické energie z obnovitelných zdrojů celkem (MWh/rok)
- 348002 (RCR 31b) - Výroba tepla z obnovitelných zdrojů (MWh/rok)

Žadatel je povinen vybrat a vyplnit veškeré indikátory pro daný typ projektu relevantními daty. Výběr konkrétních indikátorů u projektu závisí na typu aktivity.

Informace o podmínkách veřejné podpory:

Podrobné informace o relevantnosti veřejné podpory jsou uvedeny v platné verzi Pravidel pro žadatele a příjemce podpory v OPŽP 2021–2027. Doplňující informace jsou uvedeny v příloze této výzvy Doporučení pro stanovení typu veřejné podpory u specifického cíle 1.1 (opatření 1.1.1, 1.1.3, 1.1.4 a 1.2.1).

Omezení v rámci výzvy:

Nejsou podporovány projekty realizované na území hl. města Prahy a na území přechodových regionů⁷. Pro projekty přechodových regionů je vyhlášena paralelní 38. výzva.

Další informace pro žadatele:

Postup pro odstranění vad žádosti, doložení dalších podkladů a k úpravě žádosti se řídí § 14k odst. 1, 3 a 4 zákona č. 218/2000 Sb., o rozpočtových pravidlech a o změně některých souvisejících zákonů.

⁷ Přechodové regiony: Střední Čechy – Středočeský kraj, Jihozápad – Plzeňský, Jihočeský kraj, Jihovýchod – Jihomoravský kraj, Kraj Vysočina; Méně rozvinuté regiony: Severozápad – Ústecký a Karlovarský kraj, Severovýchod – Pardubický, Liberecký a Královéhradecký kraj, Moravskoslezsko – Moravskoslezský kraj, Střední Morava – Olomoucký a Zlínský kraj

Podmínky pro změnu výzvy:

Výzva může být ve všech částech upravována po schválení Řídicím orgánem. Podmínky pro změnu výzvy se řídí Jednotným národním rámcem MMR, zejména Metodickým pokynem Výzvy, hodnocení a výběr projektů v období 2021–2027. Případné změny výzvy se budou vždy týkat až žádostí, které byly podány po datu změny.

Pro své dotazy můžete využít [kontaktní formulář](#)

Všechny závazné dokumenty včetně textu výzvy jsou k dispozici na internetových stránkách OPŽP www.opzp.cz v sekci „Dokumenty“.



Ministerstvo životního prostředí

Řídicí orgán OP Životní prostředí: Ministerstvo životního prostředí

Vršovická 65
100 10 Praha 10
tel.: +420 267 121 111
fax: +420 267 310 308



Zprostředkující subjekt OP Životní prostředí: Státní fond životního prostředí ČR

Olbrachtova 2006/9
140 00 Praha 4
tel.: +420 267 994 300

Identifikace projektu

Název žadatele
Název projektu
Číslo výzvy
Hodnota koeficientu k2
Památkově chráněná budova
Budova sloužící pro výchovu a vzdělávání dětí a mladistvých
DPH je v rámci projektu způsobitelným výdajem

Poznámka k vyplnění: Tabulka je optimalizována pro MS Excel 2010 a vyšší. Použití starší verze či jiného programu může způsobit problémy. Editujte pouze zelené buňky a zaškrtnávací políčka, vyberte z rozbalovacích menu. Řiďte se informacemi označenými červeným trojúhelníkem v pravém horním rohu buněk.

0
0
37 + 38
1,1
NE
NE
NE

Obecné parametry

	hodnota	jednotka
Spotřeba primární energie z neobnovitelných zdrojů - stav před realizací navržených opatření		kWh/rok
Spotřeba primární energie z neobnovitelných zdrojů - stav po realizaci navržených opatření		kWh/rok
Spotřeba primární energie z neobnovitelných zdrojů dle PENB pro referenční budovu - stav po realizaci navržených opatření		kWh/rok
Průměrný součinitel prostupu tepla obálky budovy - stav po realizaci navržených opatření		W.m ² .K ⁻¹
Požadovaný součinitel prostupu tepla obálky referenční budovy - stav po realizaci navržených opatření		W.m ² .K ⁻¹
Nejvyšší podíl hodnoty součinitele prostupu tepla měněných stavebních prvků výjma oken, na něž se vztahuje podpora, vůči příslušné požadované hodnotě součinitele prostupu tepla pro danou konstrukci		%
Nejvyšší podíl hodnoty součinitele prostupu tepla měněných oken, na něž se vztahuje podpora, vůči příslušné požadované hodnotě součinitele prostupu tepla pro danou konstrukci		%
Nejvyšší dosažená denní teplota vzduchu v referenční místnosti v letním období po realizaci navržených opatření		°C
Nejvyšší přípustná denní teplota vzduchu v referenční místnosti v letním období po realizaci navržených opatření		°C

Výsledná míra kvality renovace

Nejsou vyplněny všechny nezbytné obecné parametry!

1.1.1 Snížení energetické náročnosti veřejných budov a veřejné infrastruktury

	hodnota	jednotka
Plocha zateplování obvodových stěn	<input type="checkbox"/> Bude použit izolant s certifikátem EPD	m ²
Plocha měněných otvorových výplní (oken a dveří)	mimo LOP LOP	m ² m ²
Plocha zateplování plochých či šikmých střech	nová skladba včetně paro a hydroizolace pouze tepelná vrstva bez paro a hydroizolace	m ² m ²
Plocha zateplování podlah na zemině	<input type="checkbox"/> Bude použit izolant s certifikátem EPD	m ²
Plocha zateplování konstrukcí k nevytápěným prostorům	<input type="checkbox"/> Bude použit izolant s certifikátem EPD	m ²
Celkový výkon nové instalovaných systémů nuceného větrání - výukové prostory vzdělávacích budov	výkon na jednotku do 1500 m3 výkon na jednotku nad 1500 m3	počet žáků počet žáků
	výkon na jednotku do 1500 m3 výkon na jednotku nad 1500 m3 - regulace průtoku ON/OFF	m ³ /hod m ³ /hod
Celkový výkon nové instalovaných systémů nuceného větrání s rekuperací - ostatní	výkon na jednotku nad 1500 m3 - regulace průtoku dle času, % výkonu jednotky a ostatní neuvedené výkon na jednotku nad 1500 m3 - plynulá regulace, např. CO2	m ³ /hod m ³ /hod
Další opatření mající prokazatelně vliv na snížení spotřeby primární energie z neobnovitelných zdrojů		MWh/rok
Počet nové instalovaných dobíjecích stanic pro vozidla na elektropohon		ks
Počet realizovaných opatření k ochraně synantropních druhů		ks
Navýšení podpory při využití EPC/PD&B	<input type="checkbox"/> Pro realizaci projektu bude využita metoda EPC <input type="checkbox"/> Pro realizaci projektu bude využita metoda Project, design & Build	

Celková dotace za opatření 1.1.1

0,00 Kč

1.1.3 Zlepšení kvality vnitřního prostředí veřejných budov

	hodnota	jednotka
Plocha výplní otvorů stíněných nově instalovanými vnějšími stínícími prvky orientovanými s odklonem větším než 25° od severu	ruční mechanické ovládání ruční elektronické ovládání orientace vůči svět. stranám	m ² m ² m ²
Podlahová plocha místností v nichž je modernizováno osvětlení na LED (výměna zdroje či svítidla / renovace svítidel a rozvodů / dynamické a biodynamické ovládání)	Chodby, komunikace, sklady a prostory s nižší int. osvětlení než 200 lux/m ² Ostatní prostory (s intenzitou osvětlení vyšší než 200 lux/m ²)	výměna zdrojů a svítidel za nová s LED technologií obnova sys. osvětlení za LED technol. včetně real. nových rozvodů a svítidel realizace dynamického či biodynamického osvětlení m ² m ² m ² výměna zdrojů a svítidel za nová s LED technologií obnova sys. osvětlení za LED technol. včetně real. nových rozvodů a svítidel realizace dynamického či biodynamického osvětlení m ² m ² m ²
Podlahová plocha místností v nichž je řešena prostorová akustika (např. přednáškové sály, učebny, apod.)		m ²

Celková dotace za opatření 1.1.3

0,00 Kč

1.1.4 Zvýšení adaptability veřejných budov na změnu klimatu

	hodnota	jednotka
Kapacita akum. nádrže instalovaného syst. využití dešťové vody k zálaze - systém bez technolog. úpravy vody		m ³
Kapacita akum. nádrže instalovaného syst. využití dešťové vody k zálaze - technologie na odbourávání organických nečistot (biolog. filtrace) a hygienické zabezpečení na výstupu,		m ³
Kapacita akumulací nádrže instalovaného systému využití dešťové vody ke splachování toalet		m ³
Kapacita retenčního zařízení instalovaného systému vsakování a výparu dešťové vody ze zpevněných ploch budovy		m ³
Přečištění a využití lehké šedé vody z budovy (mimo ČOV)	nebo kapacita zařízení pro úpravu vody úspora pitné vody	m ³ šedé vody/den m ³ /rok
Vegetační střechy		m ²

Celková dotace za opatření 1.1.4

0,00 Kč

1.2.1 Výstavba a rekonstrukce obnovitelných zdrojů energie pro veřejné budovy

	hodnota	jednotka
Celkový výkon nové instalovaných tepelných čerpadel vzduch-voda		kW
Celkový výkon nové instalovaných tepelných čerpadel země-voda a voda/voda		kW
Celkový výkon nové instalovaných plynových tepelných čerpadel		kW
Celkový výkon nové instalovaných zdrojů na biomasu		kW
Celkový výkon nové instalovaných systémů využití odpadního tepla		kW
Realizace nové otopné teplovodní soustavy		kW (tep. ztráta)
Celkový výkon nové instalovaných solárně-termických kolektorů	systém s plochými kolektory systém s vakuovými kolektory	kW kW
Celkový výkon nové instalovaných jednotek pro kombinovanou výrobu elektřiny a tepla nebo chladu		kW _e
Celkový špičkový výkon nové instalovaných fotovoltaických systémů		kW _p
Celková kapacita nové instalovaných bateriových systémů pro akumulaci energie z FVE systému		kWh
Technické propojení FVE s tepelným čerpadlem pro TV	<input type="checkbox"/> FVE bude technicky propojeno s TČ pro TV	ks
Navýšení podpory při využití EPC/PD&B	<input type="checkbox"/> Pro realizaci projektu bude využita metoda EPC <input type="checkbox"/> Pro realizaci projektu bude využita metoda Project, design & Build	

Celková dotace za opatření 1.2.1

0,00 Kč

1.2.2 Výstavba a rekonstrukce obnovitelných zdrojů energie pro zajištění dodávek systémové energie ve veřejném sektoru

	hodnota	jednotka
Celkový výkon nové instalovaných tepelných čerpadel vzduch-voda		kW
Celkový výkon nové instalovaných tepelných čerpadel země-voda a voda/voda		kW
Celkový výkon nové instalovaných plynových tepelných čerpadel		kW
Celkový výkon nové instalovaných zdrojů na biomasu		kW
Celkový výkon nové instalovaných systémů využití odpadního tepla		kW
Realizace nové otopné teplovodní soustavy		kW (tep. ztráta)
Celkový výkon nové instalovaných solárně-termických kolektorů	systém s plochými kolektory systém s vakuovými kolektory	kW kW
Celkový výkon nové instalovaných jednotek pro kombinovanou výrobu elektřiny a tepla nebo chladu		kW _e
Celkový špičkový výkon nové instalovaných fotovoltaických systémů		kW _p
Celková kapacita nové instalovaných bateriových systémů pro akumulaci energie z FVE systému		kWh
Technické propojení FVE s tepelným čerpadlem pro TV	<input type="checkbox"/> FVE bude technicky propojeno s TČ pro TV	ks

Navýšení podpory při využití EPC/PD&B

Pro realizaci projektu bude využita metoda EPC

Pro realizaci projektu bude využita metoda Project, design & Build

Celková dotace za opatření 1.2.2

0,00 Kč

Celková výše podpory na realizaci

0,00 Kč



Ministerstvo životního prostředí



Invented by: Polak & Vrbicky
Created by: Urban





Spolufinancováno
Evropskou unií

Ministerstvo životního prostředí



STÁTNÍ FOND
ŽIVOTNÍHO PROSTŘEDÍ
ČESKÉ REPUBLIKY

METODIKA POSUZOVÁNÍ STAVEB Z HLEDISKA VÝSKYTU OBECNĚ A ZVLÁŠTĚ CHRÁNĚNÝCH SYNANTROPNÍCH DRUHŮ ŽIVOČICHŮ



Obsah:

1. Úvod
2. Rorýs obecný jako vlajkový druh ochrany synantropních živočichů
3. Legislativa
4. Kontakty na relevantní pracoviště ochrany přírody
5. Metodika posuzování staveb z hlediska výskytu chráněných druhů živočichů



1. Úvod

Ochrana synantropních druhů živočichů je nedílnou součástí problematiky ochrany životního prostředí. Jedná se o druhy, jejichž synantropizace, trvající staletí často staletí, proběhla již před tisícovkami let a jejichž populace jsou díky této adaptaci na soužití s člověkem existenčně závislé.

Také dotační tituly, jejichž primárním cílem je snížit energetickou náročnost provozu různých typů budov, včetně novostaveb, musí tuto skutečnost reflektovat.

2. Rorýs obecný jako vlajkový druh synantropních ptáků

Rorýs obecný (*Apus apus*)



Na snímku dospělý pták, přilétající s voletem plným potravy ke hnízdní dutině. **Foto: Ivan Dudáček**

Charakteristika: délka těla 16–17 cm, rozpětí křídel 38–40 cm, hmotnost 35–56 gramů. Převažují zbarvení je temně hnědé s bělavým hrdlem. Pohlaví nelze rozlišit, oba ptáci jsou stejně zbarvení a rozdíly ve velikosti nejsou patrné.

Rorýs je vynikající a rychlý letec. Kvalifikované odhady hovoří o 190 – 270 tisících nalétaných kilometrů ročně. Rorýsi dokážou vyvinout ve vertikálním letu rychlost až 220 km/h, při horizontálním letu jim byla naměřena rychlost přes 110 km/h. Rorýsi v letu nejenom loví, ale ve vzduchu se také páří, odpočívají a dokonce i spí. Pevnou půdu pod nohama potřebují převážně pro hnízdění. V průměru se dožívají 7 let. Patří k monogamním druhům, páry jsou pohromadě jen v období hnízdění. Hnízdí jednou ročně od května do konce července ve štěrbinách a dutinách skal a lidských staveb, ve stromových dutinách a ptačích budkách. Jednotlivé páry však mohou hnízdit až do začátku září, především ve vyšších polohách. Samice snáší 2–4 vejce o hmotnosti 3,5 g, bíle zbarvená, na snůšce sedí oba rodiče 19–20 dní, hnízdní péče je 42 – 44 dnů. Mláďata opouštějí hnízdo, když jsou jejich křídla min. 16 cm dlouhá.

Rorýsi zimují v tropické Africe, kam odlétají ihned po vyvedení mláďat na přelomu července a srpna. Ze zimovišť se k nám vrací na přelomu dubna a května. K zajímavostem patří i schopnost rorýsů reagovat na prudké změny počasí (ochlazení, dlouhotrvající srážky), na které ptáci reagují snížením tělesné teploty a strnulým pobytem na hnízdě, mladí ptáci přestávají přijímat potravu.

V tomto stavu mohou přežít i více než 10 dní. Nehnízdní ptáci odlétají do oblastí s lepším počasím a po zlepšení podmínek se vrací zpět do kolonie.

Mezi přirozené nepřátele rorýse patří ostříž lesní (*Falco subbuteo*), lovcí mláďata i dospělé ptáky, poštolka obecná (*Falco tinnunculus*) a straka obecná (*Pica pica*), které loví mláďata v hnízdech,

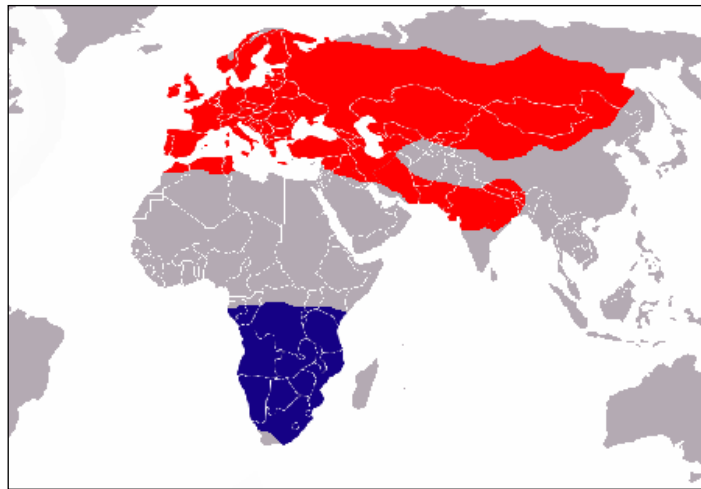


příležitostně drobní savci, plenící hnízda rorýsů. Z antropogenních činitelů jsou to zejména nešetrné stavební úpravy budov, automobilová doprava a nezabezpečené číré nebo zrcadlíci skleněné stěny.

Potravu rorýse tvoří létající hmyz a pavouci. Rodiče krmí mláďata uloví přibližně 50 g potravy denně, přičemž jednorázově dokážou ve voleti transportovat až 1200 ks drobné potravy.

Rorýs obecný obývá prakticky celou Evropu od Středomoří až po oblasti za polárním kruhem s výjimkou Islandu a nejsevernějších partií Skotska, Norska a Finska. Hnízdí též v severní Africe a v celé centrální části Asie až po Tichý oceán.

Areál souvislého výskytu rorýse obecného (červeně jsou vyznačena hnízdiště, modrou barvou zimoviště):



V České republice se vyskytuje po celém území s výjimkou nejvyšších hor, jednotlivé případy hnízdění jsou však známé i z nadmořských výšek přes 1100 m n.m. Hnízdění rorýse je prokázáno na

území všech správních obvodů obcí s rozšířenou působností. Naprostá většina naší národní populace (více než 95 %) žije ve městech a na vesnicích, kde hnízdí na lidských stavbách. Velikost české populace byla v roce 2000 odhadnuta na 60 až 120 tisíc párů. V posledních dvou desetiletích však klesá. Například Mapování hnízdního rozšíření ptáků Prahy prozradilo, že mezi lety 1989–2000 klesl počet pražských rorýsů téměř o 45 %!

Ačkoli ve srovnání s některými dalšími druhy ptáků jsou dosud relativně hojní a netrpí tolik ztrátou či zmenšováním rozlohy vhodného prostředí, jejich počty trvale klesají. Především plošné rekonstrukce domů znamenají nenahraditelnou ztrátu tisíců hnízdních příležitostí. Pro rorýse je typická pevná vazba na hnízdiště. Kde jednou úspěšně vyhnízdí, tam se opakovaně vrací. Pokud o hnízdní dutinu přijde, trvá mu jeden i více roků, než si najde nové. Rorýsi pak jen těžko hledají nová hnízdiště a jejich úbytek může být dramatický.



3. Legislativa

Zákon č. 114/1992 Sb., o ochraně přírody a krajiny, ve znění pozdějších předpisů.

Zákon č. 100/2001 Sb., o posuzování vlivů na životní prostředí, ve znění pozdějších předpisů.

Zákon č. 246/1992 Sb., na ochranu zvířat proti týrání, ve znění pozdějších předpisů.

Zákon č. 183/2006 Sb., o územním plánování a stavebním řádu, ve znění pozdějších předpisů.

Zákon č. 121/2000 Sb., o právu autorském, o právech souvisejících s právem autorským a o změně některých zákonů, ve znění pozdějších předpisů.

4. Kontakty na relevantní pracoviště ochrany přírody

Česká společnost ornitologická (ČSO),

Na Bělidle 252/34,

150 00 Praha 5,

tel: 777 579 542, 777 330 355,

cso@birdlife.cz

www.rorysi.cz, www.cso.cz

Střediska Agentury ochrany přírody a krajiny České republiky

<http://www.ochranaprirody.cz/kontakty/>

Česká inspekce životního prostředí (ČIŽP), oblastní inspektoráty

<http://www.cizp.cz/Kontakty>



5. Metodika posuzování staveb z hlediska výskytu obecně a zvláště chráněných synantropních druhů živočichů

Relevantním způsobem posuzování staveb z hlediska výskytu obecně a zvláště chráněných synantropních druhů volně žijících živočichů (dále jen „živočichové“) je provedení **zoologického průzkumu** (dále jen „průzkum“) stavby odborníkem – zoologem. Z hlediska obecně chráněných druhů jsou předmětem posuzování především ptáci (např. poštołka obecná, jiříčka obecná, rehek domácí, vrabec domácí, vrabec polní), v případě zvláště chráněných druhů pak kromě ptáků (sýček obecný, rorýs obecný, vlaštovka obecná, kavka obecná) i synantropní druhy netopýrů.

Záznamy o výskytu živočichů v nálezových databázích (Nálezová databáze ochrany přírody, rorysi.cz, ceson.org) mají v souvislosti se stavebními úpravami a přijetím odpovídajících opatření, vyplývajících z biologie jednotlivých druhů a ze zákonných povinností (zákon č. 114/1992 Sb., o ochraně přírody a krajiny, ve znění pozdějších předpisů (dále jen „ZOPK“) pouze orientační a pomocný charakter, dostatečně nevypovídající o počtu a distribuci sídel jednotlivých druhů živočichů na posuzované stavbě.

Průzkum se provádí formou fyzické kontroly interiérů i exteriéru stavby (pozorování, sledování pobytových stop), případně zahrnuje i nejbližší okolí stavby.

Následně je na základě výsledků průzkumu zpracován **odborný posudek**. Průzkum a posouzení slouží jak k zacílení potřebných opatření na ochranu živočichů (na konkrétní druhy, případně charakteristická místa v rámci stavby), tak k omezení případných nadbytečných či neodůvodněných nároků na stavebníka.

1. Posuzované stavby

Posuzování je prováděno na stavbách s níže uvedenými charakteristikami:

- 1) podle typu nosných konstrukcí (betonové, zděné, kovové montované, dřevostavby) o dvou a více nadzemních podlažích. Dále na stavbách s jedním zvýšeným podlažím s minimální výškou 5 m (sportovní haly, výměňkové stanice, výrobní a skladovací haly apod.) a na speciálních stavbách (mosty, nadúrovňové spojovací krčky, autobusy hromadné dopravy, zastřešení nástupišť a další) s minimální výškou 5 m,
- 2) podle typu střešní konstrukce se střešou plochou (jednoplášťovou a dvouplášťovou), pultovou, sedlovou, valbovou nebo jejich kombinacemi,
- 3) s odvětráním podstřeší nebo interiérů stavby, dilatačními spárami nebo poškozeními obvodového pláště, která vytvářejí štěrby, polodutiny a dutiny o světlosti 15 mm a větší.
- 4) v případě, že je u renovací budov jedním s opatření projektu výměna oken, či jiných transparentních nebo reflexních konstrukcí, je nutno stavbu z posoudit z pohledu standardu [„Opatření v rámci prevence kolizí ptáku s transparentními a reflexními materiály“](#)
- 5) **novostavby** z pohledu standardu „Opatření v rámci prevence kolizí ptáku s transparentními a reflexními materiály“.

Pokud stavba splňuje alespoň jednu z uvedených charakteristik je nutné průzkum provést.



Zvláštní pozornost při průzkumu je věnována potencionálním hnízdištím a úkrytům ve skladbě střešního pláště a v podstřeší:

- 1) za ventilačními otvory, odvětrávacími podstřeší staveb s plochou jedno- nebo dvouplášťovou střechou, která s oblibou využívají ptáci i netopýři,
- 2) na stavbách s valbovou nebo sedlovou střechou je pak nezbytné věnovat zvláštní pozornost stavu střešní krytiny, konstrukce krovu (zejména v blízkosti hřebene střechy a ve spojích trámů – časté úkryty synantropních druhů netopýřů), dále pak prostorám mezi pozednicemi, krokvení a okraji říms, vnějším a vnitřním stranám střešního pláště, které jsou nejčastějšími hnízdišti synantropních druhů ptáků, v interiéru půdy je nutná kontrola střešního pláště.

V obvodovém plášti stavby se prověřují:

- 1) všechny ventilační otvory, odvětrávací interiéry stavby (v případě bytových domů nejčastěji odvětrání spížních skříní nebo kuchyní, odvětrání podokenních topenišť, digestoří apod.),
- 2) prostory okenních nik, především spáry po obvodu okenních rámu,
- 3) štěrbiny pod parapety oken, kolem lodžii a balkonů,
- 4) dilatační spáry,
- 5) všechna rozsáhlejší poškození zdiva, spáry mezi panely, pokud nejsou vyplněny spárovací hmotou (významné jsou v tomto směru zejména štěrbiny, vzniklé na styku 4 panelových segmentů, štěrbiny v rohových partiích zdiva),
- 6) ozdobné prvky ve fasádě, dřevěná podbití střechy, dřevěná obložení na štítech i na průčelích staveb),
- 7) (především při posuzování výskytu netopýřů) okenice, konstrukce žaluzií, pergol apod.

Při posuzování výskytu netopýřů se posuzovatel dále zaměří kromě všech nadzemních podlaží i na prostory pod úrovní země – sklepy, šachty apod. a jejich odvětrání.



2. Zoologický průzkum

2.1. Kdo průzkum provádí

Posuzování provádí **odborně způsobilá osoba** (ukončené VŠ magisterské studium biologie a nejméně 3 roky praxe v příslušném oboru, tj. ornitologie, případně chiropterologie).

2.2. Zaměření průzkumu

Posuzování probíhá na základě výsledků zoologického průzkumu objektu, prováděného v termínu a rozsahu, odpovídajícím biologii a nárokům posuzovaných druhů nebo skupin druhů (viz dále). Zoologický průzkum je zaměřen na:

- 1) prokázání aktuálního výskytu a jeho charakteru (úkryt, hnízdiště, nocoviště, potravní stanoviště),
- 2) zjišťování a následnou analýzu zanechaných pobytových stop (hnízdni materiál, trus, moč, neoplozená vejce, skořápky, uhynulí jedinci, zbytky potravy, vývržky apod.).

2.3. Cílové skupiny živočichů

2.3.1. Ptáci

Aktuální výskyt

Provádí se kontrolou z exteriéru (pozorování ptáků při přinášení hnízdního materiálu – stavbě hnízda, při krmení mláďat, obhajování hnízdního teritoria, zálety za účelem nocování) s pomocí dalekohledu a záznamové techniky (fotoaparát, videokamera). Tento průzkum se provádí ve vhodnou roční dobu za příznivého počasí (absence silných srážek, silného větru, extrémně nízkých teplot):

- celoročně (sýček obecný, sova pálená),
- březen – červenec (rehek domácí, kavka obecná, vrabec domácí, vrabec polní),
- květen – červenec (rorýs obecný, vlaštovka obecná, jiříčka obecná).

Ve stejném období je možné provádět i fyzickou kontrolu potencionálních hnízdišť. Při posuzování aktuálního výskytu v raných fázích hnízdění je nutné zamezit nadměrnému rušení v období inkubace snůšek – provádí se proto pouze v nezbytných případech v rozsahu max. 1 kontroly! Posuzovatel se při kontrole aktivních hnízdišť a úkrytů nesmí dopustit porušení ustanovení ZOPK.

V případě, že je příjem žádostí o podporu v kolizi s vhodnou dobou pro provedení zoologického průzkumu stačí toto doložit stanoviskem odborně způsobilé osoby a předložení případného odborného posudku bude podmínkou pro zahájení financování projektu.

Pobytové stopy

Průzkum se provádí celoročně (s použitím speciální pozorovací a záznamové techniky pro kontrolu obtížně dostupných partií staveb – endoskop atp.). Peří a hnízdní materiál je možné identifikovat i po více než 10 letech, trus se zpravidla do 2 – 3 let rozpadá. Získané pobytové stopy jsou přímo na místě, popř. následně (fotografie, videozáznam) analyzovány. Např. hnízda rorýse obecného jsou často umístěna na vrcholu starších hnízd vrabce domácího nebo vrabce polního.

Často je stejný prostor využíván v průběhu roku ke hnízdění ptáky a následně jako úkryt netopýrů. Pobytové stopy ptáků se nejčastěji hromadí po obvodu střechy nebo budovy, na podlaze půdy, v ústí ventilačních otvorů, na parapetech apod.

V případě některých konzervativních druhů se silnou vazbou na hnízdiště (např. sýček obecný, rorýs obecný a jiříčka obecná) je již samotná přítomnost použitých hnízd brána jako potvrzení hnízdního výskytu.

2.3.2. Netopýři

Aktuální výskyt (preferovaný způsob posuzování)

Provádí se z exteriéru s pomocí speciální techniky – ultrazvukového detektoru v době večerní výletové aktivity netopýrů. Průzkum se provádí ve vhodnou roční dobu za příznivého počasí (absenze silných srážek, silného větru, extrémně nízkých teplot):

- duben – říjen (tj. období jarních a podzimních přeletů a letních reprodukčních kolonií),
- listopad a březen (možný výskyt zimujících jedinců, lze provádět pouze omezeně a jen za trvalejších příznivých podmínek).

Ve stejném období se v případech, kdy jsou dostupné, provádí také fyzická kontrola úkrytů v interiéru staveb (týká se zejména půdních prostor, podstřeší, sklepů). Při kontrole letních kolonií, případně zimovišť, je naprosto nezbytné zamezit nadměrnému rušení matek s mláďaty, resp. hibernujících netopýrů. Provádí se proto max. 1 fyzická kontrola úkrytů.

Vzhledem k tomu, že v určitých typech staveb (zejména panelové domy) mohou netopýři využívat úkryty v různých fázích svého životního cyklu, není v některých případech možné ani na základě aktuálně získaných negativních výsledků pozorování s jistotou vyloučit jejich výskyt v úkrytech v jiném období roku. Tuto skutečnost je třeba promítnout do navržených preventivních opatření.

V případě, že je příjem žádostí o podporu v kolizi s vhodnou dobou pro provedení zoologického průzkumu stačí toto doložit stanoviskem odborně způsobilé osoby a předložení případného odborného posudku bude podmínkou pro zahájení financování projektu.

Pobytové stopy

Posuzování podle pobytových stop (trus, moč) je prováděno ve všech prostorách objektu, komunikujících s vnějším prostředím, především v podstřeší a na obvodovém plášti. Dobrým vodítkem může být v případě větších uskupení netopýrů i typický zápach trusu.

Tato metoda není vždy spolehlivá vzhledem k omezené dostupnosti některých typů úkrytů, především v úzkých nepravidelných štěrbinách! Je proto nutné ji považovat spíše za informativní, doplňkový způsob posuzování.

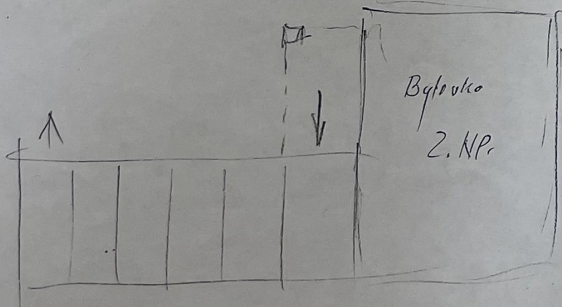
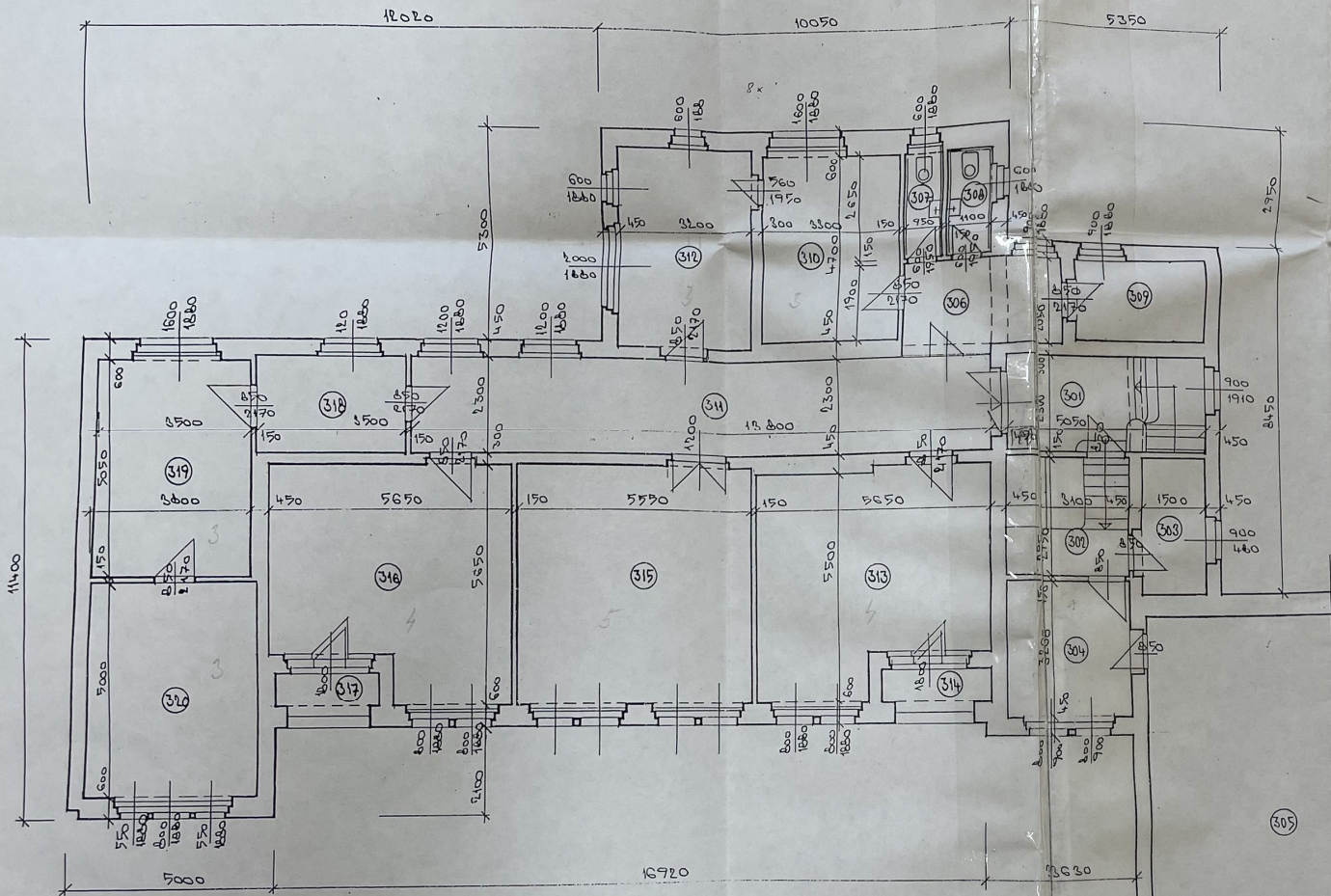
Pozn. Významným faktorem limitujícím výskyt synantropních druhů živočichů je přítomnost hnízdišť ferální populace holuba věžáka (*Columba livia f. fera*), který je jejich přímým hnízdním konkurentem. V případě ptáků konkuruje zejména těmto druhům: rorýs obecný, sýček obecný, kavka obecná. Stejně tak vytlačuje z úkrytů i synantropní druhy netopýrů.



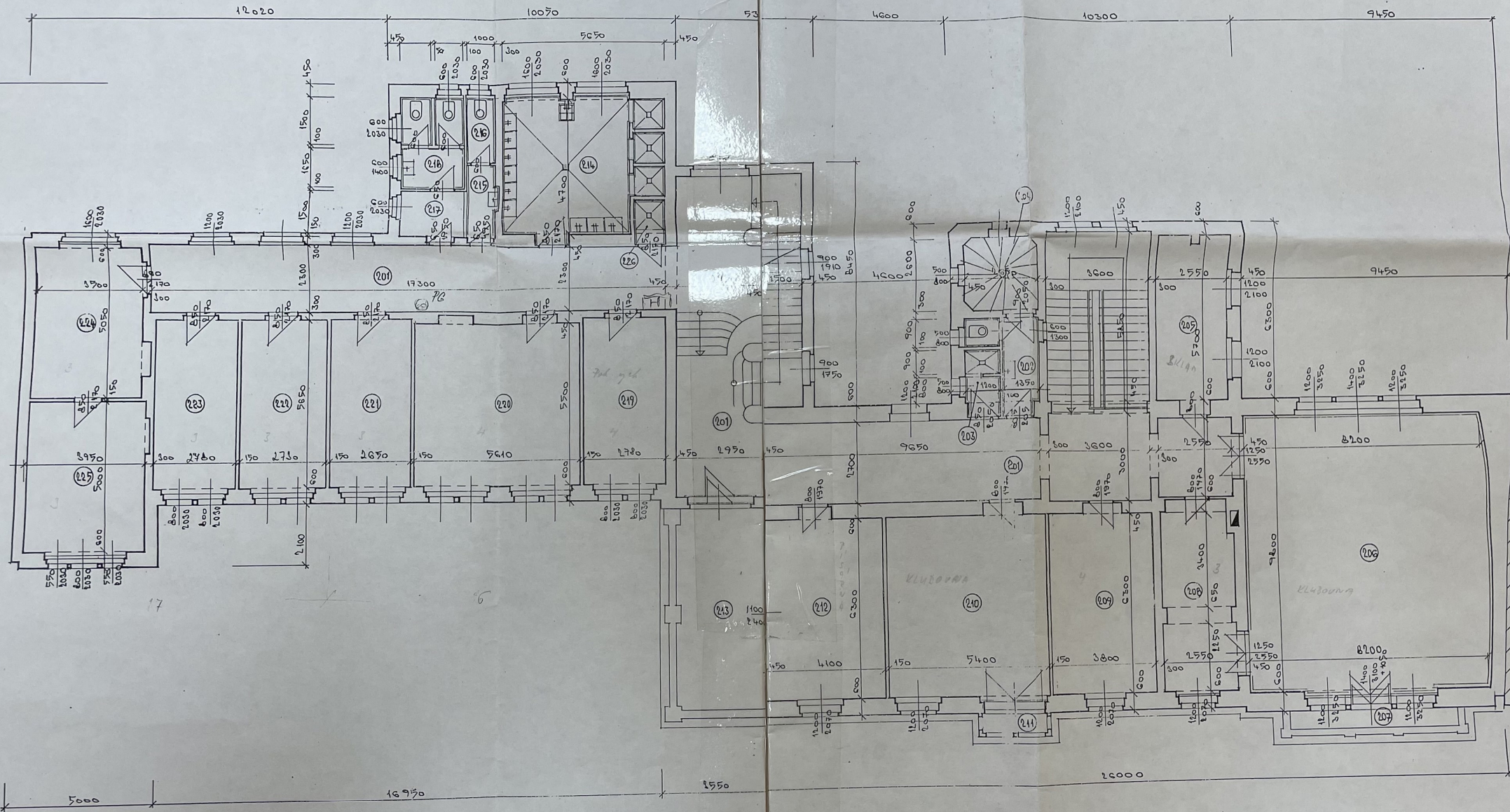
3. Odborný posudek

Na základě provedeného zoologického průzkumu je následně zpracován odborný posudek. Odborný posudek musí obsahovat:

- 1) Stručný popis – protokol, obsahující údaje o posuzované stavbě (stručný popis stavby a plánovaných stavebních úprav), termínu a délce trvání průzkumu, použité metodice a zjištěných skutečnostech.
- 2) Shrnutí a interpretace získaných dat a **v případě pozitivních zjištění i doporučení dalšího postupu**, vycházejícího jednak z nároků příslušných ZCHD, jednak z povahy stavebních prací, které jsou v souvislosti se stavebními úpravami stavby plánovány. Doporučení zahrnuje mimo jiné termíny, ve kterých je vhodné stavební práce i samotná opatření provádět a rovněž technické a technologické postupy jejich realizace.
- 3) Posouzení budovy z pohledu aplikace standardu „*Opatření v rámci prevence kolizí ptáku s transparentními a reflexními materiály*“.
- 4) Dokumentaci (fotografie a popis) zjištěných skutečností – lokalizace hnízdišť nebo úkrytů.
- 5) Popis zmírňujících nebo kompenzačních opatření v dělení na **doporučená a povinná**.
- 6) Doklady potvrzující požadované vzdělání a praxi.



Objekt projektant	DRÁHOVOVÁ	projektant	
Vypracoval	-/-	stavební	
Kontrola	-/-	zodpovědní	
Místo	NOVÝ BYDŽOV	objekt	SZS NOVÝ BYDŽOV
Arch			
PASPORT DOMOVA MLÁDEŽE A ZMĚNA UŽÍVÁNÍ ČÁSTI BUDOVY			
Část	PŮDORYS II. PATRA		1



Odp. projektant	DRÁHOVÁ	Miroslav DRAH	projektová
Vypracoval	-	Smetanov	504-01 NOVÝ
Kreslil	-	100 1320	
Místo	NOVÝ BYDŘOV	SRZ NOVÝ BYDŘOV	
Akce	PASPORT DOMOVA MLÁDEŽE A ZMĚNA UŽÍVÁNÍ ČÁSTI BUDOVY		
Část	PŮDORYS I. PATRA		
			9

