

DODATEK KE SMLouvĚ O DODÁVCE TEPELNÉ ENERGIE

Evidenční číslo dodatku u dodavatele: **06/23/541**

Evidenční číslo dodatku u odběratele:

(dále v textu jen Dodatek)

Úřad práce ČR
Č.j. UPCR-UL-2023/183377

Listů/přílohy/svaz.př./dig.př.: 5 / 0 / 0 / 0

Dor.: 5. 6. 2023



UA0000000122782067

Strany dodatku

Dodavatel

Obchodní firma:

ACTHERM Distribuce s.r.o.

se sídlem Evropská 423/178, Vokovice,
160 00 Praha 6

zapsaná v OR u Městského soudu v Praze, spis. zn. C 282315

Provozovna:

13 Jakoubka ze Stříbra 112/3, 430 01 Chomutov

Zastoupený:

Petr Hodan, jednatel

- ve věcech smluvních:

Karel Mihal, ředitel

IČ:

064 46 621

DIČ:

CZ06446621

Bankovní spojení:



Účet číslo:

Licence číslo:

32 rozvod tepelné energie, č. 322035957

Adresa pro zaslání korespondence:

Jakoubka ze Stříbra 112/3, 430 01 Chomutov

Odběratel

Jméno (název):

Česká republika - Úřad práce České republiky

Právní forma:

Organizační složka státu

Sídlo firmy (adresa):

Dobrovského 1278/25, Praha 7, 170 00

Trvalé bydliště:

Zastoupený:

Mgr. et Mgr. Radimem Gabrielem, ředitelem krajské
pobočky Ústí nad Labem

72496991

IČ (RČ):

DIČ:

Bankovní spojení:



Účet číslo:

Zmocněnec pro jednání:

Příjemce faktury:

Česká republika - Úřad práce ČR, Krajská pobočka

Ústí n. L., kontaktní pracoviště Chomutov

Sídlo:

Cihlářská 4107, Chomutov, 430 03



Článek 1 Předmět dodatku

Předmětem dodatku je úprava smluvních ujednání uzavřené smlouvy o dodávce tepelné energie.

Článek 2 Smlouva se doplňuje a mění takto:

Příloha č. 5 Smlouvy se nahrazuje novou Přílohou č. 5 UJEDNÁNÍ V PŘÍPADĚ SPOLEČNÉHO MĚŘENÍ, ZPŮSOB ROZDĚLENÍ NÁKLADŮ NA PŘÍPRAVU TUV, která je součástí tohoto dodatku.

v článku 5 Fakturační a platební podmínky se nahrazuje celý text 5.10. následujícím textem:

„5.10. Zálohy budou zúčtovány v daňovém dokladu – faktuře za odpovídající fakturační období do 15. dne následujícího po skončení fakturačního období. Fakturační období (termíny fakturace) je sjednané v Příloze č. 4. Při sjednaném ročním období (termín fakturace) vyúčtování záloh bude provedeno vyúčtování do 28.2. následujícího roku.“


v článku 6 Ostatní ujednání se nahrazuje celý text 6.6. následujícím textem:

„6.6. Odběratel nesmí bez předchozího souhlasu Dodavatele k OTZ připojit nového odběratele. Odběratel v době topné sezóny nesmí uzavřít regulační ventily, vždy musí zachovat minimální cirkulaci. Úplným uzavřením regulačních ventilů může dojít k zamrznutí tepelné přípojky nebo jejího příslušenství. V případě, že v důsledku neodborné manipulace nebo regulace Odběratele tepelné energie dojde k přerušení cirkulace topné vody a tím k zamrznutí tepelné přípojky nebo jejího příslušenství a následně pak k případným škodám na tepelné přípojce nebo na majetku třetích osob, je Odběratel teplé energie povinen uhradit veškeré náklady spojené s odstraněním vzniklých škod.“

Článek 3 Závěrečná ujednání

- a) Dodatek je sepsán ve dvou vyhotoveních, z nichž jedno vyhotovení obdrží Dodavatel a jedno vyhotovení obdrží Odběratel.
- b) Strany se dohodly, že dodatek nabývá účinnosti a platnosti dnem podpisu.
- c) Ostatní ujednání smlouvy o dodávce tepelné energie zůstávají nadále v platnosti.

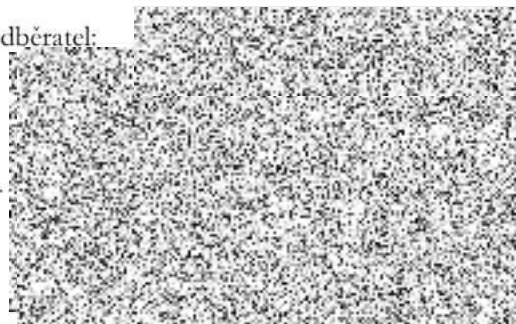
V Chomutově dne 29. 5. 2023

V  dne **12-06-2023**

Dodavatel:



Odběratel:



příloha:

Příloha č. 5 UJEDNÁNÍ V PŘÍPADĚ SPOLEČNÉHO MĚŘENÍ smlouvy o dodávce tepelné energie

UJEDNÁNÍ V PŘÍPADĚ SPOLEČNÉHO MĚŘENÍ

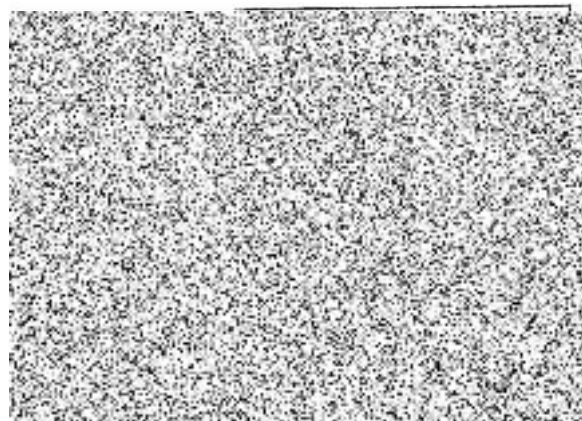
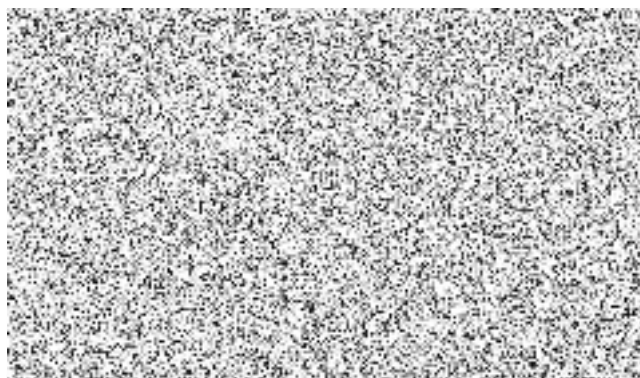
Příloha č. 5 Smlouvy evidované u dodavatele pod číslem:

u odběratele pod číslem:

ZPŮSOB ROZDĚLENÍ NÁKLADŮ NA PŘÍPRAVU TUV

Tato příloha je platná pro odběrná místa uvedena v Příloze č. 1 Smlouvy.

1. Rozdělení nákladů na tepelnou energii spotřebovanou na přípravu teplé vody a její dodávku do jednotlivých objektů nebo částí objektů, které jsou zásobovány z jednoho odběrného místa, bude provedeno v souladu s Vyhláškou č. 405/2015 Sb., v platném znění.
2. Výpočet spotřeby z měřidel vodoměrů na teplou vodu (ze stanovených měřidel podle Zákona o metrologii) provede Odběratel vždy ke konci zúčtovacího období a nejdéle do 31. ledna následujícího roku je písemným dokladem předá Dodavateli.
3. Údaje o velikosti podlahové plochy objektů nebo části objektů podle Vyhlášky č. 269/2015 Sb. předá do 31. ledna následujícího roku Odběratel spolu s údaji dle odstavce 2 Dodavateli.
4. Odběratel bere na vědomí, že pokud v uvedeném termínu doklady uvedené v odstavci 2. a 3. nepředá Dodavateli, bude Dodavatel postupovat podle §4, odst. 2 Vyhlášky č. 405/2015 Sb. a stanoví spotřebu na přípravu teplé vody jako 1,3násobek srovnatelné spotřeby tepelné energie na přípravu teplé vody.
5. Vzor písemného dokladu Dodavatel zašle Odběrateli 1 měsíc před skončením zúčtovacího období.
6. Dodavatel převzetím dat od Odběratele nepřebírá žádnou zodpovědnost za tato data. Dodavatel je odpovědný pouze za to, že při rozúčtování budou použita data, která obdržel od jednotlivých Odběratelů.



Informace o způsobu vyúčtování dodávky teplé vody pro vyúčtovací období a předávání údajů za odběrná místa.

Vážený odběrateli,

rozdělení nákladů na tepelnou energii spotřebovanou na přípravu teplé vody a její dodávku do jednotlivých objektů nebo částí objektů, které jsou zásobovány z jednoho odběrného místa, bude provedeno v souladu s Vyhláškou č. 405/2015 Sb. v platném znění, na základě informací o spotřebě teplé vody podle údajů vašich bytových a nebytových vodoměrů na teplou vodu.

Pro vyúčtování dodávek teplé vody za zúčtovací období (1.1. - 31.12.) od Vás požadujeme písemné předání údajů za vaše odběrná místa v termínu do 31. 1. následujícího roku tak, abychom mohli provést vyúčtování pro naše jednotlivé odběratele do 28.2. následujícího roku.

Každoročně Vám bude zaslán ke konci zúčtovacího období **Vzor písemného dokladu**.

Rozsah předávaných podkladů podle §5 odst. 2) Vyhlášky č. 405/2015 Sb.:

Odběratel tepelné energie předává Dodavateli tepelné energie údaje o podlahové ploše a o spotřebě z měřidel vodoměrů na teplou vodu podle jiného právního předpisu¹⁾.

- Podlahovou plochou m² je součet podlahové plochy všech bytů/nebytových prostor v zúčtovací jednotce.
- Spotřebou m³ teplé vody je součet všech náměrů instalovaných měřidel bytů/nebytových prostor v zúčtovací jednotce.
- Náměrem je hodnota zjištěná jako rozdíl odečtu na instalovaných vodoměrech podle zákona o metrologii na konci a na začátku daného zúčtovacího období.

Údaje Vám poskytne Váš smluvní partner, který Vám zajišťuje rozúčtování nákladů na vytápění a společnou přípravu teplé vody pro dům¹⁾.

¹⁾ Vyhláška č. 269/2015 Sb., o rozúčtování nákladů na vytápění a společnou přípravu teplé vody pro dům

Příloha: Vzor písemného dokladu pro předání údajů pro vyúčtování TUV