

Smlouva o dílo

číslo 50/2023

Smlouva uzavřená dle ust. zákona č. 89/2012 Sb., občanského zákoníku, v platném znění

1. Smluvní strany

Střední škola informatiky, poštovníctví a finančnictví Brno, příspěvková organizace

sídlo: Čichnova 982/23, 624 00 Brno

zastoupená ředitelkou Ing. Olgou Hölzlovou

IČ: 00380385, DIČ: CZ00380385

Kontaktní osoba ve věcech technických: 

dále jen objednatel, popř. účastník smlouvy, smluvní strana

a

pr-energo, s.r.o.

sídlo: Křížlice 37, 514 01 Jestřabí v Krkonoších

IČ: 180 364 81, DIČ: CZ18036481

Zastoupen: Pavlem Rusem, jednatelem

kontakt: Pavel Rus, 606 519 073

bank. spojení:

zapsaná v obchodním rejstříku vedeném Krajským soudem v Hradci Králové, oddíl C, vložka 50759

dále jen zhotovitel, popř. účastník smlouvy, smluvní strana

2. Předmět a rozsah smlouvy

2.1. Zhotovitel se zavazuje na svůj náklad a nebezpečí objednateli provést dílo – zpracovat projektovou dokumentaci pro provádění stavby na kompletní opravu (rekonstrukci) silnoproudých rozvodů napojených na rozvaděč RE120 v II.NP budovy E1 areálu školy, jakož i předat doklady, které s dílem souvisí a umožnit objednateli nabýt vlastnické právo, v rámci akce „**Rekonstrukce elektroinstalace - rozvaděč RE120 - projektová dokumentace**“. Součástí díla je i autorský dozor ve všech etapách stavby. Objednatel se zavazuje převzít předmět smlouvy, který splňuje podmínky dle požadavků objednatele (příloha 1a) a nabídky zhotovitele (příloha č. 1) a zavazuje se zaplatit cenu dle této smlouvy.

2.2. Zpracování projektové dokumentace spočívá v:

- zpracování projektové dokumentace akce včetně autorského dozoru
- zpracování výkazu výměr a položkového rozpočtu
- předání PD v 6paré (tisk), 1x v elektronické podobě v editovatelné formě (např.: *.docx, *.xlsx, *.dwg apod.) a 1x v elektronické podobě v needitovatelné formě (např.: *.pdf).

autorský dozor – spočívá se výkonu autorského dozoru a součinnost při zpracování zadávací dokumentace na výběr zhotovitele akce

2.3. Zhotovitel odpovídá za to, že dílo bude realizováno v rozsahu, kvalitě a s parametry, stanovenými touto smlouvou a s platnou legislativou České republiky. Zhotovitel předá objednateli doklady potřebné k převzetí a užívání předmětu smlouvy.

- 2.4. Účastníci smlouvy berou na vědomí, že objednatel se stane vlastníkem předmětu smlouvy okamžikem faktického předání a převzetí. Rovněž k přechodu nebezpečí škody na předmětu smlouvy dojde okamžikem jeho převzetím objednatelem.

3. Termín a místo plnění

- 3.1. Zhotovitel předá předmět smlouvy objednateli nejpozději **do 8 týdnů ode dne účinnosti smlouvy**. Výkon autorského dozoru bude zahájena na výzvu **15** pracovních dnů předem po dobu přípravy a provádění stavby.
- 3.2. Místem plnění je areál školy na ulici Čichnova 982/23, 624 00 Brno, Jihomoravský kraj.

4. Průběžná kontrola

- 4.1. Objednatel má právo v průběhu provádění díla provádět průběžnou kontrolu provádění díla i místa provádění díla.

5. Cena

- 5.1. Výše sjednané ceny
Za předaný a převzatý předmět smlouvy se objednatel zavazuje zaplatit cenu v celkové výši:

	Část díla	Cena v Kč bez DPH
1.a	zpracování projektové dokumentace	45.612,-
1.b	výkon autorského dozoru a součinnost při zpracování zadávací dokumentace na výběr zhotovitele akce	27.370,-

Cena celkem 72.982,- Kč bez DPH

Sazba DPH 21 %

DPH 15.326,22 Kč

Cena celkem 88.308,22 Kč včetně DPH

Zhotovitel ~~je~~ není plátcem DPH.

Úhrada bude prováděna po ukončení a řádném převzetí (předávací protokol včetně výše uvedených dokladů).

Smluvní strany se současně dohodly, že poskytnutí oprávnění objednateli k výkonu práva dílo užít (licence) této smlouvy, je bezplatné.

- 5.2. Obsah ceny

5.2.1. Cena je oběma smluvními stranami sjednána v souladu s ustanovením § 2 zákona č. 526/1990 Sb., v platném znění o cenách, ve znění pozdějších předpisů. Sjednaná cena obsahuje veškeré náklady a zisk zhotovitele.

5.2.2. Zhotovitel nemá právo domáhat se zvýšení sjednané ceny z důvodů chyb v nabídce.

- 5.3. Podmínky pro změnu ceny

- 5.3.1. Sjednaná cena je cenou konečnou a nejvýše přípustnou, nepřekročitelné a zahrnuje veškeré náklady zhotovitele.

6. Platební podmínky

- 6.1. Objednatel neposkytuje zálohu.

Faktura bude vystavena po částech - po předání a převzetí dokončeného předmětu smlouvy a po výkonu autorského dozoru ve všech etapách stavby. Podmínkou pro úhradu faktury je předání a převzetí bezvadného předmětu smlouvy předávacím protokolem. U autorského dozoru bude součástí předávacího protokolu vyjádření TDI. Autorský dozor bude fakturován dílčím způsobem vždy po dokončení dílčích prací po dohodě s objednatel.

Objednatel se zavazuje uhradit fakturu zhotoviteli nejpozději do 30 dnů ode dne následujícího po dni doručení faktury.

- 6.2. Náležitosti daňového dokladu (faktury)

Faktury zhotovitele musí formou a obsahem odpovídat zákonu o účetnictví a zákonu o dani z přidané hodnoty a musí obsahovat:

- identifikační údaje objednatele včetně DIČ,
- identifikační údaje zhotovitele,
- název akce: „**Rekonstrukce elektroinstalace - rozvaděč RE120 - projektová dokumentace**“,
- popis obsahu účetního dokladu,
- datum vystavení,
- datum splatnosti,
- datum uskutečnění zdanitelného plnění,
- výši ceny,
- podpis odpovědné osoby zhotovitele,
- přílohu – předávací protokol.

- 6.3. Termín splnění povinnosti zaplatit

Peněžitý závazek (dluh) objednatele se považuje za splněný v den, kdy je dlužná částka připsána na účet zhotovitele.

7. Záruka

Záruční doba se stanoví v délce trvání **48** měsíců.

8. Odpovědnost za vady

V případě, že budou objednatelem po převzetí předmětu smlouvy na tomto zjištěny vady, má objednatel právo uplatnit vůči zhotoviteli nárok v souladu s ust. zákona č. 89/2012 Sb., občanský zákoník, v platném znění.

9. Sankční ujednání

V případě prodlení zhotovitele s provedením dílčí části díla ve lhůtě uvedené v čl. 3 této smlouvy je zhotovitel povinen zaplatit objednateli smluvní pokutu ve výši 0,5 % z ceny příslušné dílčí části díla uvedené v čl. 5 této smlouvy, a to za každý i jen započatý den prodlení.

Pro případ prodlení objednatele se zaplacením ceny díla či jeho dílčí části sjednávají smluvní strany zákonnou výši úroku z prodlení.

V případě prodlení zhotovitele se započítáním s odstraněním vady anebo s odstraněním vady v záruční době je zhotovitel povinen zaplatit objednateli smluvní pokutu ve výši 500,- Kč za každý i jen započatý den prodlení a každou vadu zvlášť.

V případě porušení jiné povinnosti dle této smlouvy, za kterou není sjednána zvláštní smluvní pokuta dle ustanovení uvedených výše v tomto článku, má objednatel nárok na smluvní pokutu ve výši 500,- Kč za každý započatý den trvání takového porušení a každé jednotlivé porušení.

V případě, že závazek provést dílo zanikne před řádným ukončením díla, nezaniká nárok na smluvní pokutu, pokud vznikl před okamžikem, kdy nastala skutečnost způsobující zánik závazku před řádným ukončením díla.

Zánik závazku pozdním splněním neznamena zánik nároku na smluvní pokutu za prodlení s plněním.

Sjednané smluvní pokuty zaplatí povinná strana nezávisle na zavinění a na tom, zda a v jaké výši vznikne druhé straně škoda.

Smluvní pokuty se nezapočítávají na náhradu případně vzniklé škody. Náhradu škody lze vymáhat samostatně vedle smluvní pokuty v plné výši (tj. nárok objednatele na náhradu škody není dotčen ujednáním o smluvní pokutě ani jejím zaplacením).

Smluvní pokuta je splatná ve lhůtě 30 dnů ode dne, kdy ji objednatel u zhotovitele uplatnil. Objednatel je oprávněn smluvní pokuty započíst s jakoukoli pohledávkou zhotovitele vůči objednateli podle této smlouvy.

10. Pojištění

Zhotovitel se zavazuje mít uzavřenou pojistnou smlouvu mezi pojišťovnou a zhotovitelem v postavení pojištěného na pojištění rizik a odpovědnosti za škody způsobené při výkonu činnosti dle této smlouvy s jednorázovým pojistným plněním minimálně ve výši 1 mil. Kč. Pojištění se zhotovitel zavazuje mít po celou dobu plnění této smlouvy.

Náklady na pojištění nese zhotovitel.

Originál nebo ověřenou kopii dokladu o uzavření pojistné smlouvy je zhotovitel povinen předložit na výzvu objednateli.

Zhotovitel se zavazuje uplatnit veškeré pojistné události související s poskytováním plnění dle této smlouvy u pojišťovny bez zbytečného odkladu.

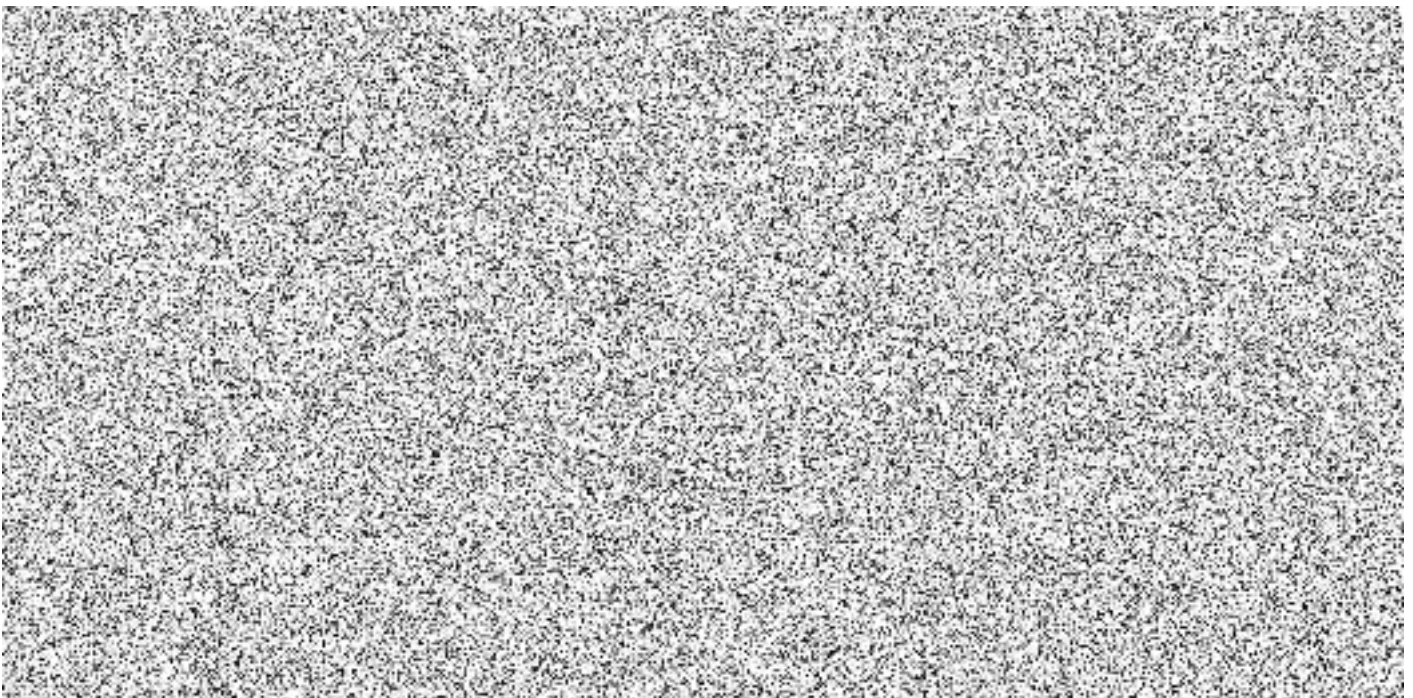
11. Závěrečná ustanovení

- 11.1. Obě smluvní strany shodně prohlašují, že si tuto smlouvu před jejím podpisem přečetly, že byla uzavřena po vzájemném projednání podle jejich pravé a svobodné vůle, určitě, vážně a srozumitelně, nikoliv v tísní a za nápadně nevýhodných podmínek. Zhotovitel prohlašuje, že neporušuje etické principy, principy společenské odpovědnosti a základní lidská práva.
- 11.2. Změny a doplňky této smlouvy lze činit pouze písemně číslovanými dodatky podepsanými oběma stranami.
- 11.3. Obě strany se zavazují neposkytovat text této smlouvy, informace které získají při činnosti podle této smlouvy, ani práva a závazky z této smlouvy plynoucí třetím subjektům,

nad rámec svých povinností.

- 11.4. Ve věcech touto smlouvou výslovně neupravených se bude tento smluvní vztah řídit ustanoveními obecně závazných právních předpisů, zejména občanským zákoníkem a předpisy souvisejícími.
- 11.5. Jakýkoliv spor vzniklý z této smlouvy, pokud se jej nepodaří urovnat jednáním mezi smluvními stranami, bude rozhodnut k tomu věcně příslušným soudem, přičemž soudem místně příslušným k rozhodnutí bude na základě dohody smluvních stran soud určený podle sídla objednatele.
- 11.6. Smlouva nabývá platnosti dnem podpisu oprávněnými zástupci obou smluvních stran a účinnosti dnem vyvěšení v registru smluv, zhotovitel souhlasí se zveřejněním v registru smluv.
- 11.7. Smlouva je vyhotovena ve dvou stejnopisech s platností originálu. Objednatel a zhotovitel obdrží jedno vyhotovení.
- 11.8. Smluvní strany se dohodly, že písemnosti touto smlouvou předpokládané (např. změny odpovědných osob, návrh na změny smlouvy, odstoupení od smlouvy, různé výzvy k plnění či placení) budou druhé smluvní straně zasílány výhradně doporučeným dopisem na adresu uvedenou v záhlaví této smlouvy. Nebude-li na této adrese zásilka úspěšně doručena či převzata druhou smluvní stranou nebo nebude-li tato zásilka vyzvednuta v úložní době a držitel poštovní licence zásilku vrátí zpět, bude za úspěšné doručení, se všemi právními důsledky, považován třetí den ode dne prokazatelného odeslání zásilky.
- 11.9. Zhotovitel je povinen spolupůsobit při výkonu finanční kontroly prováděné v souvislosti s úhradou zboží nebo služeb z veřejných výdajů, tj. zhotovitel je povinen poskytnout požadované informace a dokumentaci zaměstnancům nebo zmocněncům pověřených orgánů a vytvořit kontrolním orgánům podmínky k provedení kontroly vztahující se k předmětu díla a poskytnout jim součinnost.

Přílohy: č.1 cenová nabídka a specifikace předmětu plnění



Příloha č. 1

Předmětem plnění akce „Rekonstrukce elektroinstalace – rozvaděč RE120 – projektová dokumentace“ je zpracování projektové dokumentace na kompletní opravu (rekonstrukci) silnoproudých rozvodů napojených na rozvaděč RE120 v II.NP budovy E1 areálu školy za cenu 45.612,- Kč bez DPH dle nabídky zhotovitele.

Součástí zpracování PD bude výměna a přepojení přívodního kabelu do rozvaděče RE120. V současné době je rozvaděč RE120 napájen z hlavní rozvodny objektu C – nově bude napájen z rozvodny v objektu D.

Požadavky na obsah projektové dokumentace:

- Zpracování projektové dokumentace ve fázi realizačního projektu dle platných právních předpisů a norem. Jedná se o vyhrazené technické zařízení I.třídy dle §4 odst. 1c), vyhl. č. 190/2022 Sb., v platném znění).
- Projektová dokumentace bude obsahovat:
 - Výměnu všech silových vodičů v řešeném prostoru, pokud nesplňují podmínky současné legislativy,
 - výměnu všech rozvaděčů a podružných rozvaděčů v řešeném prostoru,
 - všechny obvody budou chráněny proudovými chrániči a přepětovou ochranou,
 - lišty a instalační materiál umístěný na povrchu stěn či pod stropem bude v bezhalogenovém provedení,
 - obvody pro nouzové LED osvětlení na chodbě a v každé učebně včetně nových nouzových LED svítidel,
 - výměnu všech svítidel v objektu za svítidla LED,
 - výměnu všech ovládacích prvků a zásuvek,
- projektová dokumentace musí řešit nové napojení ke všem stávajícím zařízením a musí respektovat připomínky objednatele (např. rezervy pro připravované či předpokládané zařízení).

Požadavky na formu projektové dokumentace:

- Zpracování projektové dokumentace v 6 výtiscích (paré)
- Předání kompletní PD 1x v elektronické podobě v editovatelné formě (např.: *.docx, *.xlsx, *.dwg apod.) a 1x v elektronické podobě v needitovatelné formě (např.: *.pdf)
- zpracování celkového výkazu výměr a položkového rozpočtu

Součástí plnění zakázky „Rekonstrukce elektroinstalace – rozvaděč RE120 – projektová dokumentace“ je i výkon autorského dozoru při realizaci díla a součinnost při výběru zhotovitele stavby za cenu 27.370,- Kč bez DPH dle nabídky zhotovitele.

Orientační rozsah elektrických rozvodů z rozvaděče RE120

