

SMLOUVA O DÍLO

na vývoj, dodávku a implementaci **Samoobslužných portálů ČMI – I.**

č. **Objednatele:** NMS-2023-0004-0612

č. **Dodavatele:** CMleBS202306

Český metrologický institut

se sídlem: Okružní 31, 638 00 Brno, Česká republika

IČO: 00177016

zastoupen: doc. RNDr. Jiřím Tesařem, Ph.D., generálním ředitelem

(dále jen „**Objednatel**“ nebo „**ČMI**“) na straně jedné

a

e-Business Services a.s.

se sídlem: Vinohradská 184, 130 00 Praha 3

IČO: 26115808

DIČ: CZ26115808

jednající: Ing. Ladislavem Šedivým, předsedou představenstva

bankovní spojení: Komerční banka

číslo účtu: 51-06650202217/0100

(dále jen „**Dodavatel**“) na straně druhé

(Objednatel a Dodavatel dále též jen „**smluvní strany**“),

dnešního dne uzavřely v souladu s ustanovením § 2586 a násl., § 1746 odst. 2 a § 2358 a násl. zákona č. 89/2012 Sb., občanského zákoníku (dále jen „**občanský zákoník**“) tuto Smlouvu o dílo (dále též jen „**Smlouva**“):

I.

Úvodní ustanovení

1. Objednatel deklaroval uveřejněním oznámení o zahájení otevřeného řízení svůj úmysl zadat veřejnou zakázku s názvem „*Samoobslužné portály ČMI - I.*“ (dále jen „**Veřejná zakázka**“) dle zákona č. 134/2016 Sb., o zadávání veřejných zakázek (dále jen „**ZZVZ**“). Na základě tohoto zadávacího řízení byla pro plnění Veřejné zakázky vybrána nabídka Dodavatele v souladu s ustanoveními § 122 ZZVZ.
2. Účelem této Smlouvy je splnění požadavků Usnesení vlády ČR č.84 z 1.2.2021 a návazné Příručky pro plánování digitalizace služeb veřejné správy ČR, vydané odborem eGovernmentu Ministerstva vnitra ČR ze strany Objednatele. Tato smlouva řeší pouze dodávku a implementaci modulů, které jsou součástí Samoobslužných portálů (dále jen „**SW SP**“). Provoz, údržba, podpora a další rozvoj SW SP jsou řešeny samostatnou smlouvou o poskytování servisních služeb.
3. Objednatel prohlašuje, že splňuje veškeré podmínky a požadavky v této Smlouvě stanovené a je oprávněn tuto Smlouvu uzavřít a řádně plnit závazky v ní obsažené.
4. Dodavatel prohlašuje, že se seznámil se zadávacími podmínkami veřejné zakázky v rozsahu nezbytném pro plnění předmětu této Smlouvy. Dodavatel prohlašuje, že mu nejsou známy žádné okolnosti, které by znemožňovaly řádné plnění jeho závazků podle této Smlouvy.
5. Dodavatel prohlašuje, že je odborně způsobilý ke splnění všech závazků plynoucích z této Smlouvy, že se detailně seznámil s rozsahem a povahou předmětu Smlouvy, že jsou mu známy veškeré technické, kvalitativní a jiné podmínky nezbytné k realizaci předmětu a účelu Smlouvy a že disponuje takovými personálními kapacitami a odbornými znalostmi, které jsou nezbytné k realizaci předmětu a účelu Smlouvy ve sjednaných termínech a za dohodnutou cenu.
6. Dodavatel prohlašuje, že jím poskytované plnění odpovídá všem požadavkům vyplývajícím z platných právních předpisů, které se na plnění vztahují.
7. Dodavatel prohlašuje, že ke dni podpisu této Smlouvy není v úpadku, ani v likvidaci.

II.

Předmět Smlouvy

1. Předmětem smlouvy je závazek Dodavatele provést pro Objednatele dílo spočívající ve **vývoji, dodávce a implementaci modulů (počítačových programů), které společně vytvářejí tzv. Samoobslužné portály ČMI (dále jen „SW SP“)** dle specifikace uvedené v příloze č. 1 a příloze č. 2 smlouvy včetně poskytnutí licence k SW SP a v provedení souvisejících dodávek a služeb včetně zajištění vysoké dostupnosti s geografickou redundancí v prostorách objednatele.

2. V případě, že SW SP je jako celek specifickým softwarem (tj. nově vyvíjeným pouze pro Objednatele na jeho objednávku), nebo v případě, že SW SP je založen zčásti na nspecifickém softwaru (již existujícím, proprietárním či otevřeném, vč. SW 3. stran) a zčásti na specifickém softwaru (nově dovyvinutém pro Objednatele), se Dodavatel zavazuje převést na Objednatele majetková autorská práva k SW SP, resp. k jeho specifické části, dodat Objednateli vývojové diagramy, komentované zdrojové kódy ke specifické části SW SP, a to ve formě zdrojových souborů připravených ke kompilaci nebo přeložení do spustitelné formy programu, popis rozhraní. Dodavatel je spolu se zdrojovými kódy programu povinen dodat veškerou dokumentaci nutnou pro případné pokračování ve vývoji SW SP jiným vývojářem (programátorem), programovací prostředí potřebné k úpravám zdrojových kódů programu včetně možnosti rozvoje programu (a to včetně potřebných licencí, komponent, knihoven, compileru, debuggeru k tomuto programovacímu prostředí) a popis instalačního postupu programovacího prostředí programu.
3. Součástí předmětu Smlouvy je mj. zejména následující plnění:
- a. vývoj SW SP, případně dodávka existujícího SW SP
 - b. implementace SW SP zahrnující
 - programové úpravy a parametrizace SW SP;
 - integrační práce (integrace požadovaných SW),
 - testování a simulace,
 - instalace SW SP a migrace dat včetně klientských stanic (v případě potřeby)
 - vytvoření a předání Objednateli uživatelské a administrátorské dokumentace
 - vytvoření a předání Objednateli dokumentace nutné pro provádění servisní činnosti
 - školení pro 10 administrátorů. Školení proběhne v jednom termínu v místě Objednatele, který zajistí odpovídající prostory a techniku.
 - c. zkušební provoz SW SP, který bude zahrnovat:
 - aktivní pomoc uživatelům v roli administrátorů dle jejich potřeb, uskutečněná přímo v místě Objednatele (v max. rozsahu 12 člověkodní), a dále přes vzdálené připojení konzultanta do SW SP,
 - vzdálenou podporu uživatelů v roli administrátorů formou odpovědí na jejich přímé telefonické dotazy,
 - pomoc uživatelům v roli administrátorů při zadávání vad, vytváření nových požadavků na zákaznické úpravy SW SP prostřednictvím Helpdesku.
4. Realizace předmětu smlouvy zahrnuje rovněž plnění ve smlouvě přímo neuvedená, jejichž realizace je však nezbytná pro provedení předmětu smlouvy (a to včetně zajištění

potřebných licencí), o kterých Dodavatel vzhledem ke své kvalifikaci a zkušenostem nebo postavení na trhu měl nebo mohl vědět. Realizace zahrnuje veškerá plnění potřebná pro zajištění 100% funkčnosti předmětu smlouvy a k němu udělovaných licencí. Pro odstranění pochybností smluvní strany uvádějí, že poskytování plnění dle tohoto ustanovení nezvyšuje smlouvou sjednanou cenu.

5. Objednatel má právo v průběhu plnění smlouvy upřesňovat předmět smlouvy.
6. Objednatel se touto Smlouvou zavazuje zaplatit Dodavateli za plnění uvedené v čl. II. odst. 1 až 5 této Smlouvy (toto plnění je v této smlouvě označováno rovněž jako „dílo“) sjednanou cenu za podmínek stanovených v této Smlouvě.

III.

Povinnosti Dodavatele a Objednatele

1. Dodavatel se zavazuje poskytovat Objednateli plnění podle této Smlouvy ve sjednaném rozsahu a ve sjednaných termínech, řádně, v profesionální kvalitě a s odbornou péčí.
2. Dodavatel se zavazuje řídit se při plnění závazků plynoucích z této Smlouvy pokyny Objednatele.
3. Postup provedení Implementace SW SP bude blíže specifikován v dokumentu obsahujícím podrobnou analýzu stavu technického prostředí Objednatele, návrh řešení, podrobný popis implementace SW SP, včetně specifikace potřebných licencí (dále jen „**Cílový koncept**“), zpracovaném jako součást Implementace SW SP Dodavatelem a akceptovaném Objednatel. Cílový koncept se po jeho akceptaci Objednatel stává závaznou specifikací způsobu provedení Díla. Cílový koncept tak v intencích této Smlouvy stanoví závazná pravidla a práva a povinnosti smluvních stran pro provedení Díla.
4. Dodavatel se zavazuje provést Implementaci SW SP tak, aby SW SP splňoval veškeré požadavky stanovené v této Smlouvě, zejména v příloze č. 1 a příloze č. 2 této Smlouvy.
5. Dodavatel je povinen bezodkladně písemně upozornit Objednatele na jeho nevhodný pokyn k provádění díla.
6. Dodavatel se zavazuje, že bude mít po celou dobu trvání této Smlouvy sjednanu pojistnou Smlouvu, jejímž předmětem je pojištění odpovědnosti za škodu způsobenou Dodavatelem třetí osobě.
7. Dodavatel souhlasí s tím, aby subjekty oprávněné dle zákona č. 320/2001 Sb., o finanční kontrole ve veřejné správě a o změně některých zákonů v platném znění provedly finanční kontrolu závazkového vztahu vyplývajícího ze Smlouvy s tím, že se Dodavatel podrobí této kontrole a bude působit jako osoba povinná ve smyslu ustanovení § 2 písm. e) uvedeného zákona.
8. Dodavatel se zavazuje zachovávat mlčenlivost ohledně skutečností, které se v souvislosti s plněním předmětu této Smlouvy dozvěděl, nebo které Objednatel označil za důvěrné.

Povinnost mlčenlivosti a zachování důvěrnosti informací se nevztahuje na informace, které se staly obecně známými za předpokladu, že se tak nestalo porušením některé z povinností vyplývajících ze Smlouvy, nebo o kterých tak stanoví zákon, zpřístupnění je však možné vždy jen v nezbytném rozsahu. Povinnost mlčenlivosti platí i po ukončení této smlouvy.

9. Bude-li Dodavatel v souvislosti s plněním této Smlouvy provádět pro Objednatele zpracování osobních údajů podléhajících režimu zvláštní ochrany podle nařízení Evropského parlamentu a Rady (EU) č. 2016/679, o ochraně fyzických osob v souvislosti se zpracováním osobních údajů a o volném pohybu těchto údajů a o zrušení směrnice 95/46/ES (dále jen „**GDPR**“), zavazuje se Dodavatel postupovat v souladu s ustanoveními přílohy č. 7 Smlouvy. Bude-li Dodavatel v souvislosti s plněním této Smlouvy provádět pro Objednatele zpracování osobních údajů, je Objednatel kdykoliv v průběhu trvání této Smlouvy oprávněn vyzvat Dodavatele k uzavření zvláštní smlouvy upravující zpracování osobních údajů, která bude obsahovat ujednání stanovená v příloze č. 7 této Smlouvy a další náležitosti stanovené v čl. 28 odst. 3 GDPR, přičemž Dodavatel nebude mít z důvodu plnění předmětných povinností právo na samostatnou úplatu. Dodavatel je povinen uzavřít smlouvu dle předchozí věty do 15 dnů ode dne doručení výzvy Objednatele.
10. Objednatel se zavazuje poskytovat po celou dobu trvání této Smlouvy Dodavateli veškerou potřebnou součinnost. Dodavatel je povinen v případě potřeby jasně definovat potřebnou součinnost Objednatele a zaslat jí Objednateli písemně. Pokud nebude potřebná součinnost Objednatele jasně definována a písemně sdělena Objednateli, nepřihlíží se k případným námitkám Dodavatele, že jeho prodlení bylo zapříčiněno prodlením Objednatele s poskytnutím součinnosti.
11. Objednatel v rámci součinnosti poskytne mimo jiné:
 - Server/y pro provozování SW SP;
 - Připomínky a data nezbytná k testování a úpravám SW;
 - Uživatelské stanice pracující s OS Microsoft Windows 10 nebo novějším;
 - Přístup a/nebo informace k SW Objednatele „Helios Nephrite“, „Databáze organizace“, „Zakázky“ a „SOP/POP“ s využitím SW zadavatele „Jednotné aplikační rozhraní“ v rozsahu nezbytném k zabezpečení kompatibility.
12. V případě, že v rámci Díla bude Objednatelem požadována integrace se softwarovou aplikací třetí strany, kterou Objednatel provozuje a pořídil ji dříve nezávisle na Dodavateli, zavazuje se Objednatel zajistit v tomto případě nezbytnou součinnost Dodavatele, případně výrobce takové aplikace. Doložené a odůvodněné náklady na straně Dodavatele, případně výrobce softwarové aplikace, vyvolané požadavkem na její integraci do implementovaného informačního systému, hradí Objednatel.

13. V případě ukončení této Smlouvy nebo pro případ přípravy při ukončení této Smlouvy je Dodavatel povinen poskytnout Objednateli veškerou součinnost, kterou po něm lze spravedlivě požadovat, za účelem dosažení stavu, kdy bude umožněn plynulý přechod údržby a podpory SW SP na nového Dodavatele. V případě, že Objednatel po ukončení této Smlouvy bude mít v úmyslu nahradit SW SP jiným systémem, je Dodavatel povinen umožnit přístup k datům SW SP pro účely přechodu na jiný systém. Data je Dodavatel povinen exportovat a předat v obecně užívaném formátu Objednateli. Dodavatel se nad rámec tohoto ujednání zavazuje dodržovat pravidla uvedená v příloze 2 této Smlouvy, tj. zamezit vzniku tzv. vendor lock-in situací a provést na výzvu Objednatele kroky uvedené v tzv. Exit strategii (proceduře).
14. Dodavatel je povinen zajistit, že na plnění této Smlouvy se budou s náležitou odbornou péčí podílet osoby, prostřednictvím kterých Dodavatel prokázal kvalifikaci v zadávacím řízení a které uvedl v příloze č. 5 této Smlouvy. Změny členů realizačního týmu budou možné pouze po předchozím schválení Objednatele.

IV.

Cena

1. Za řádné provedení předmětu plnění (díla) se Objednatel zavazuje zaplatit Dodavateli cenu ve výši **1 800 000,- Kč bez DPH**. Části této ceny jsou uvedeny v příloze č. 3 této Smlouvy.
2. Ceny jsou sjednány jako nejvýše přípustné a nepřekročitelné a zahrnují veškeré náklady Dodavatele spojené s plněním závazků podle této Smlouvy.
3. V ceně za dílo je zahrnuta cena veškerých licencí potřebných pro chod SW SP.
4. K cenám podle této Smlouvy bude připočtena DPH v sazbě podle platných právních předpisů ke dni uskutečnění zdanitelného plnění.
5. Objednatel nebude poskytovat Dodavateli zálohové platby.

V.

Platební podmínky

1. Cenu za dílo uhradí Objednatel Dodavateli na základě daňových dokladů – faktur, které je Dodavatel oprávněn vystavit po splnění platebních milníků stanovených v příloze č. 3 této Smlouvy.
2. Daňové doklady – faktury Dodavatele musí obsahovat veškeré náležitosti podle zvláštních právních předpisů, zejména podle zákona č. 235/2004 Sb., o dani z přidané hodnoty v platném znění a zákona č. 563/1991 Sb., o účetnictví v platném znění. Daňové doklady

- faktury Dodavatele musí kromě těchto podstatných náležitostí obsahovat číslo účtu Dodavatele a všechny údaje uvedené v ustanovení § 435 odst. 1 občanského zákoníku.
3. Lhůta splatnosti faktur Dodavatele činí 30 (slovy: třicet) kalendářních dnů ode dne jejich doručení Objednateli na adresu uvedenou v záhlaví této Smlouvy. Faktura musí být doručena doporučenou listovní zásilkou, datovou schránkou, emailem nebo osobně pověřenému zaměstnanci Objednatele proti písemnému potvrzení.
 4. Povinnou přílohou faktury je akceptační nebo předávací protokol potvrzující nárok Dodavatele na odměnu za provedené práce.
 5. Objednatel je oprávněn před uplynutím lhůty splatnosti vrátit Dodavateli fakturu, která neobsahuje požadované náležitosti, která obsahuje cenu vyúčtovanou v rozporu se Smlouvou nebo chybně vyúčtovanou DPH. Lhůta splatnosti opravené faktury začíná v takovém případě znovu běžet ode dne jejího doručení Objednateli.
 6. Cena vyúčtovaná fakturou Dodavatele se pokládá za uhrazenou okamžikem odepsání příslušné částky z účtu Objednatele ve prospěch účtu Dodavatele.

VI.

Termíny a místo plnění

1. Dodavatel se zavazuje poskytnout Objednateli plnění popsané v článku II. této Smlouvy (vč. předání díla do ostrého provozu)
 - s výjimkou dodání zdrojových kódů a další dokumentace a informací podle čl. II odst. 2 této Smlouvy

do 6 měsíců od data nabytí účinnosti této Smlouvy.
2. Dodavatel se zavazuje předat Objednateli zdrojové kódy a další dokumentaci a informace podle čl. II odst. 2 této Smlouvy do 30 dnů od data předání díla do ostrého provozu.
3. Místem plnění je pracoviště ČMI v Praze, Hvoždanská 3.
Dodavatel může k plnění využívat i vzdálený přístup.

VII.

Akceptace plnění

1. Dodavatel je povinen postupovat tak, aby celé Dílo dle této Smlouvy bylo Objednatelem převzato v termínu uvedeném v čl. VI. odst. 1 a 2 této Smlouvy.
2. Předání a převzetí Díla proběhne na základě akceptační procedury uvedené v této Smlouvě. Objednatel bude akceptovat Dílo po částech, resp. dokončení etap:
 1. část (etapa) – Analýza a vytvoření Cílového konceptu
 2. část (etapa) – Vývoj, přizpůsobení, testování, předání SW do zkušebního provozu
 3. část (etapa) – Školení uživatelů a administrátorů

4. část (etapa) – Zkušební provoz, odstranění vad kategorie A a B, předání SW do ostrého provozu
5. část (etapa) – ostrý provoz, odstranění vad kategorie C, předání zdrojových kódů a další dokumentace a informací dle čl. II odst. 2 této Smlouvy,

Každá část Díla se považuje za řádně poskytnutou a akceptovanou Objednatelem potvrzením akceptačního protokolu o převzetí příslušné části Díla. Osoba oprávněná potvrdit akceptační protokoly a „Závěrečný protokolu o předání Díla“ za Objednatele je

3. Ve fázi přípravy ostrého provozu Díla se uskuteční tzv. **simulace** (dále také „**testy**“), jejichž cílem je ověřit připravenost vybraných klíčových funkcí implementovaného SW SP k zahájení ostrého (rutinního) provozu. Tyto testy probíhají na vzorku dat poskytnutých Objednatelem. Výsledky testů budou protokolovány a předloženy ke schválení Objednateli. Specifikace testů bude uvedena v Cílovém konceptu. Objednatel je povinen schválit výsledky testů v případě, že se v jeho průběhu nevyskytly vady kategorie A nebo B, resp. byly-li takové vady odstraněny. Případné existující vady kategorie C se uvedou v příloze akceptačního protokolu včetně závazných termínů jejich odstranění Dodavatelem. Pro kategorizaci vad se použije definice uvedená v příloze č. 4 Kategorizace vad
4. Po ukončení zkušebního provozu SW SP se Dílo, které je předmětem této Smlouvy, považuje za dokončené a Dodavatel předloží Objednateli ke schválení návrh „**Závěrečného protokolu o předání Díla**“. Objednatel je povinen podepsat tento závěrečný akceptační protokol, pokud k datu jeho podpisu Dílo nevykazuje žádné vady kategorie A nebo B. Případné existující vady kategorie C se uvedou v příloze akceptačního protokolu včetně závazných termínů jejich odstranění Dodavatelem. Po podepsání závěrečného akceptačního protokolu se Dílo považuje za převzaté Objednatelem.
5. Objednatel je povinen sdělit své finální stanovisko k analýze požadavků a technické připravenosti, zpracování Cílového konceptu, ve formě akceptace, či neakceptace, do 30 (slovy: třiceti) kalendářních dnů ode dne předložení Cílového konceptu. Pokud Objednatel dle předložené analýzy požadavků a technické připravenosti zjistí nedostatky Cílového konceptu, které by vedly k nesplnění požadavků Objednatele, vyjádří tyto pochybnosti bez zbytečného odkladu Dodavateli. Dodavatel je oprávněn písemně vysvětlit zjištěné nedostatky Objednateli. Pokud Objednatel i přes vysvětlení Dodavatele dospěje k závěru, že analýza požadavků a technické zpracování neodpovídá jeho požadavkům je oprávněn vydat protokol o neakceptaci předloženého konceptu s odůvodněním a odstoupit od Smlouvy.

VIII.

Výpověď a odstoupení od Smlouvy

1. Objednatel je oprávněn bez jakýchkoliv sankcí odstoupit od této Smlouvy z důvodů stanovených právními předpisy, touto smlouvou a dále v následujících případech:
 - a. na majetek Dodavatele je prohlášen úpadek nebo Dodavatel sám podá dlužnický návrh na zahájení insolvenčního řízení;
 - b. Dodavatel vstoupí do likvidace;
 - c. Dodavatel je v prodlení s poskytnutím předmětu plnění (dodáním díla) v termínu dle čl. VI. odst. 1 nebo 2 této Smlouvy o více než 2 měsíce.
 - d. dílo v průběhu záruční lhůty vykazuje vady kategorie A a B v takovém rozsahu, že překračuje následující limit:
 - Celková doba, po kterou dílo vykazuje vady kategorie A nebo B (počítáno od nahlášení vady po její odstranění) během jednoho kalendářního čtvrtletí, nesmí přesáhnout limit 30 pracovních dnů.
2. Dodavatel je oprávněn od této Smlouvy odstoupit z důvodů stanovených právními předpisy.
3. Odstoupení od Smlouvy se nedotýká práva na zaplacení smluvních pokut, úroku z prodlení, práva na náhradu škody vzniklé z porušení smluvní povinnosti ani ujednání, které má vzhledem ke své povaze zavazovat smluvní strany i po odstoupení od Smlouvy.
4. V případě, že Objednatel z důvodů stanovených právními předpisy a/nebo z důvodů stanovených v čl. VIII. odst. 1 této Smlouvy odstoupí od Smlouvy, je oprávněn odstoupit od této Smlouvy jako celku s tím, že smluvní strany si vrátí již poskytnuté plnění. V případě, že kterákoliv ze smluvních stran odstoupí od Smlouvy po uplynutí záruční lhůty, dojde k odstoupení od Smlouvy s účinky do budoucna.
5. Aplikace § 2591 a § 1978 odst. 2 občanského zákoníku se pro potřeby smlouvy vylučuje.
6. Smlouvu je možné vypovědět písemnou dohodou obou smluvních stran.

IX.

Sankce

1. Dodavatel je povinen oznámit Objednateli včas ohrožení termínu plnění předmětu smlouvy včetně uvedení příčin zpoždění a návrhů na opatření k eliminaci tohoto ohrožení termínu.
2. V případě prodlení Dodavatele se splněním termínu plnění předmětu smlouvy dle čl. VI. odst. 1 této Smlouvy je Objednatel oprávněn požadovat po Dodavateli zaplacení smluvní pokuty ve výši 3 % z ceny předmětu smlouvy uvedené v čl. IV odst. 1 této Smlouvy za první den prodlení a dále ve výši 0,2 % z ceny předmětu smlouvy uvedené v čl. IV odst. 1 této Smlouvy za druhý a každý následující den prodlení až do maximální výše pokuty dle

tohoto odstavce odpovídající 40 % z ceny předmětu smlouvy uvedené v čl. IV odst. 1 této Smlouvy.

3. V případě:

- prodlení Dodavatele se splněním termínu dodání zdrojových kódů a další dokumentace a informací dle čl. VI. odst. 2 této Smlouvy

je Objednatel oprávněn požadovat po Dodavateli zaplacení smluvní pokuty ve výši 0,2 % z ceny předmětu smlouvy uvedené v čl. IV odst. 1 této Smlouvy za každý den prodlení až do maximální výše pokuty dle tohoto odstavce odpovídající 20 % z ceny předmětu smlouvy uvedené v čl. IV odst. 1 této Smlouvy.

4. V případě:

- prodlení Dodavatele se splněním termínu odstranění vady kategorie C uvedeném v „Závěrečném protokolu o předání díla“ nebo
- prodlení Dodavatele se splněním termínu odstranění vady díla v záruční době podle čl. X odst. 8 této Smlouvy nebo
- překročení limitu doby, po kterou bude dílo vykazovat vady kategorie A nebo B podle čl. X odst. 12 této Smlouvy

je Objednatel oprávněn požadovat po Dodavateli zaplacení smluvní pokuty ve výši 0,2 % z ceny předmětu smlouvy uvedené v čl. IV odst. 1 této Smlouvy za každý den prodlení, resp. za každý den překročení limitu, až do maximální výše pokuty dle tohoto odstavce odpovídající 100 % z ceny předmětu smlouvy uvedené v čl. IV odst. 1 této Smlouvy.

5. V případě porušení povinnosti mlčenlivosti podle článku III. odst. 8 této Smlouvy ze strany Dodavatele je Objednatel oprávněn požadovat po Dodavateli zaplacení smluvní pokuty ve výši 100.000,- Kč (slovy: jedno sto tisíc korun českých) za každé jednotlivé porušení smluvní povinnosti.

6. V případě porušení povinnosti součinnosti a dodržování pravidel podle článku III. odst. 13 této Smlouvy ze strany Dodavatele je Objednatel oprávněn požadovat po Dodavateli zaplacení smluvní pokuty ve výši 500.000,- Kč (slovy: pět set tisíc korun českých) za porušení této smluvní povinnosti.

7. V případě porušení povinnosti související s osobami podílejícími se na plnění této Smlouvy podle článku III. odst. 14 této Smlouvy ze strany Dodavatele je Objednatel oprávněn požadovat po Dodavateli zaplacení smluvní pokuty ve výši 50.000,- Kč (slovy: padesát tisíc korun českých) za každé jednotlivé porušení smluvní povinnosti.

8. Ujednáními o smluvní pokutě není dotčen nárok smluvních stran na náhradu případně způsobené škody, kterou je poškozený oprávněn požadovat v plné výši, přičemž příslušné uhrazené pokuty se do náhrady škody započítávají.

9. V případě prodlení Objednatele s uhrazením ceny nebo její části je Dodavatel oprávněn požadovat zaplacení úroku z prodlení ve výši stanovené právními předpisy.

X.

Vady plnění a záruka za jakost

1. Dodavatel je oprávněn plnit závazky plynoucí z této Smlouvy, nebo jejich část, prostřednictvím poddodavatelů, kteří jsou specifikováni v příloze č. 6 této Smlouvy. Tím není dotčena výlučná odpovědnost Dodavatele za řádné plnění závazků plynoucích z této Smlouvy. Dodavatel tedy odpovídá Objednateli za řádné plnění závazků plynoucích z této Smlouvy, které svěřil poddodavatelům, ve stejném rozsahu, jako by je plnil sám.
2. Dodavatel poskytuje Objednateli záruku za jakost díla, tj. Dodavatel přebírá závazek, že dílo bude po celou záruční dobu způsobilé k užívání, ke kterému je určeno, bude mít vlastnosti určené smlouvou, případně obvyklé vlastnosti, bude v souladu s právními předpisy. Záruční doba díla činí 5 roků. Záruční doba začíná běžet dnem následujícím po dni převzetí celého díla. Záruční doba na počítačový program se prodlužuje o dobu, po kterou mělo dílo vadu kategorie A a B.
3. Dodavatel odpovídá Objednateli za vady díla (zejména veškeré zjištěné nedostatky, nedodělky a vady díla), a to za vady, které budou existovat v době předání a převzetí díla (jakož i kterékoliv jeho části), i za vady, které se projeví po převzetí díla Objednatelem v záruční době.
4. Po dobu záruční doby se Dodavatel zavazuje odstraňovat vady na vlastní náklady a v souladu s podmínkami uvedenými dále ve smlouvě.
5. Vady jsou dle závažnosti členěny do tří kategorií – viz příloha č. 4 této Smlouvy Kategorizace vad.
6. O kategorii (závažnosti) vady rozhoduje Objednatel.
7. Nahlášení vad musí být provedeno následujícím způsobem:
 - přes helpdesk Dodavatele
 - nebo e-mailem zaslaným na adresu: helpdesk@e-bs.cz
 - v případně nefunkčnosti výše uvedených způsobů telefonicky na číslo: +420 602 103 603

V oznámení vady musí být vada popsána a musí být vymezena její závažnost (kategorie).

8. Dodavatel se zavazuje zahájit odstraňování vady a odstranit vadu (počítáno od nahlášení vady) v následujících lhůtách:

Parametr	Hodnota pro danou kategorii		
	A	B	C
Doba reakce <i>potvrdit přijetí nahlášeného incidentu</i>	30 minut	120 minut	120 minut

Doba na zahájení řešení <i>zahájit činnosti vedoucí k odhalení příčiny vady</i>			
Doba na vyřešení incidentu / odstranění vady / snížení kategorie vady <i>nalézt příčinu vady, odstranit vadu i okolnosti, které ji způsobily nebo k ní vedly, obnovit běžný provozní stav, odstranit následky vady a vše zdokumentovat</i>	4 hodiny	48 hodin	úpravy zdrojového kódu - příští verze softwaru (1x za 6 měsíců)

9. Dodavatel je povinen bez zbytečného prodlení informovat Objednatele prokazatelným způsobem o zahájení prací na odstranění vady. Oznámením Dodavatele o způsobu řešení se rozumí předání konkrétní informace kontaktní osobě Objednatele.
10. Lhůta pro odstranění vady se prodlužuje o dobu poskytování nutné součinnosti ze strany Objednatele (např. doba reinstalace serveru, dodání a zprovoznění náhradních serverů a hardwarových komponent, hledání a kopírování záloh, zprovoznování souvisejících aplikací nedodaných Dodavatelem). V případě, že v průběhu odstraňování vady dojde ke změně kategorie vady směrem k nižší závažnosti (potvrzené Objednatelem), prodlužuje se lhůta pro odstranění vady na délku vztahující se k vadě této kategorie (i nová lhůta se však počítá od nahlášení vady). Toto prodloužení nemá vliv na již vzniklé prodlení a související povinnost uhradit smluvní pokutu.
11. V případě sporu o kvalitu poskytnutého plnění bude kvalitu takového plnění posuzovat nezávislá třetí strana s expertní znalostí problematiky, za kterou smluvní strany shodně považují soudního znalce, kterého stanoví Objednatel.
12. Dodavatel se zavazuje, že v rámci jednoho kalendářního čtvrtletí nepřesáhne doba, po kterou bude počítačový program vykazovat vady kategorie A (od nahlášení vady po její odstranění), 6 pracovních dnů a doba, po kterou bude počítačový program vykazovat vady kategorie B (od nahlášení vady po její odstranění), 15 pracovních dnů
Do této doby se nezapočítává doba poskytování nutné součinnosti ze strany Objednatele (např. doba na reinstalaci serveru, dodání a zprovoznění náhradních serverů a hardwarových komponent, hledání a kopírování záloh, zprovoznování souvisejících aplikací nedodaných Dodavatelem).
13. Dodavatel je po celou záruční dobu povinen provádět upgrade a update počítačového programu tak, aby byl zajištěn plynulý a bezpečný (z hlediska kybernetické bezpečnosti) provoz programu. Dodavatel není povinen zajistit vždy nejnovější verzi programu, avšak

vždy se musí jednat o vydavatelem tohoto programu podporovanou verzi. Po dohodě s Objednatelem může být konkrétní počítačový program nahrazen jiným obdobným programem, který zcela nahradí původní program. Stav, kdy počítačový program nesplňuje požadavky uvedené v tomto odstavci, se považuje za vadu vysoké závažnosti.

14. Paragraf 2108 občanského zákoníku se použije přiměřeně. Aplikace § 1925 občanského zákoníku se pro potřeby smlouvy vylučuje.

XI.

Vlastnické právo a práva duševního vlastnictví

1. K movitým věcem (zejména například k listinám, dokumentaci, manuálům apod.), které Dodavatel dodá Objednateli dle této Smlouvy, nabývá Objednatel vlastnické právo dnem, kdy dojde k řádnému předání části plnění, jejíž je předmětná věc součástí.
2. V případě, že výsledkem činnosti Dodavatele podle této Smlouvy vznikne dílo, které naplňuje znaky autorského díla ve smyslu § 2 zákona č. 121/2000 Sb., o právu autorském, o právech souvisejících s právem autorským a o změně některých zákonů, ve znění pozdějších předpisů (dále jen „autorský zákon“), včetně počítačového programu (dále jen „autorské dílo“), nebo na základě této Smlouvy dodá Dodavatel Objednateli již existující autorské dílo, a to i existující autorské dílo třetí strany, poskytuje Dodavatel Objednateli nebo se zavazuje, že vykonavatel majetkových práv autorských Objednateli poskytne, k tomuto autorskému dílu, popř. k těmto autorským dílům licenci, tj. oprávnění k výkonu práva autorské dílo užít.
3. V případě, že SW SP je jako celek nespécifickým softwarem (již existujícím, proprietárním či otevřeným, vč. SW 3. stran) nebo v případě, že SW SP je založen zčásti na nespécifickém softwaru (již existujícím, proprietárním či otevřeným, vč. SW 3. stran) a zčásti na specifickém softwaru (nově dovyvinutém pro Objednatele), licence podle předchozího odstavce na tento nespécifický software, resp. jeho nespécifickou část, bude Objednateli poskytnuta jako nevýhradní k účelu, ke kterému bylo autorské dílo vytvořeno nebo dodáno v souladu s touto Smlouvou, a to v rozsahu minimálně nezbytném pro řádné užívání autorského díla Objednatelem.
4. V případě, že SW SP je jako celek specifickým softwarem (tj. nově vyvíjeným pro Objednatele na jeho objednávku), nebo v případě, že SW SP je založen zčásti na nespécifickém softwaru (již existujícím, proprietárním či otevřeným, vč. SW 3. stran) a zčásti na specifickém softwaru (nově dovyvinutém pro Objednatele), licence podle odstavce 2 tohoto článku na tento specifický software, resp. jeho specifickou část, bude Objednateli poskytnuta jako výhradní k libovolnému účelu, Dodavatel předáním díla převádí na zadavatele majetková autorská práva k SW SP, resp. k jeho specifické části,

uděluje Objednateli časově neomezené oprávnění tento specifický software, resp. jeho specifickou část, upravovat a zpracovávat, spojit s dílem jiným a s takovým dílem dále pracovat za účelem jeho dalšího rozvoje a používání či měnit název programu. Dodavatel uděluje Objednateli časově neomezené oprávnění pověřit třetí stranu, aby pro něj tento specifický software, resp. jeho specifickou část, upravila a zpracovala, spojila s dílem jiným a s takovým dílem dále pracovala za účelem jeho dalšího rozvoje a používání či změnila název programu.

5. Licence je udělena jako neodvolatelná, neomezená množstevním rozsahem a územním rozsahem. Licence je poskytována jako trvalá. Objednatel není povinen licenci využít
6. Na veškeré úpravy (vč. customizace) a rozvoj (dovývoj) SW SP realizovaný v budoucnu Dodavatelem nebo jeho subdodavatelem specificky pro Objednatele se uplatní licenční podmínky a oprávnění uvedené v odst. 2 až 5 tohoto čl. XI. této Smlouvy.
7. Pro plnění dle této smlouvy dále platí licenční podmínky uvedené v příloze č. 8 této Smlouvy s tím, že k podmínkám uvedeným v této příloze, které jsou v rozporu s odstavci 1 až 6 tohoto článku XI. Smlouvy, se zadávacími podmínkami Veřejné zakázky nebo které jdou nad rámec zadávacích podmínek Veřejné zakázky a mění ekonomickou rovnováhu závazku ze Smlouvy ve prospěch Dodavatele, se nepřihlíží.
8. Nad rámec ujednání v tomto čl. XI. Smlouvy platí rovněž ujednání uvedená v příloze č. 2 této Smlouvy, zejména opatření týkající se zamezení vendor lock-in, a to v rozsahu, ve kterém jsou pro Objednatele výhodnější.
9. Veškerá data vytvořená a zpracovávaná v SW SP jsou ve vlastnictví Objednatele a Objednatel tak má plné právo určovat prostředky a způsoby jejich zpracování, včetně, nikoli však výlučně, podmínek a způsobů transferu, sdělování, konverze nebo likvidace těchto dat.

XII.

Odpovědnost za škodu

1. Smluvní strany nesou odpovědnost za způsobenou škodu v rámci platných právních předpisů a této Smlouvy. Smluvní strany se zavazují k vyvinutí maximálního úsilí k předcházení škodám a k minimalizaci vzniklých škod.
2. Dodavatel je povinen zajistit, aby výsledkem jeho plnění nebo jakékoliv jeho části nebyla porušena práva třetích osob. Pro případ, že užíváním předmětu plnění nebo jeho dílčí části nebo prostou existencí předmětu plnění nebo jeho dílčí části budou v důsledku porušení povinností Dodavatele dotčena práva třetích osob, nese Dodavatel vedle odpovědnosti za takovéto vady plnění i odpovědnost za veškeré škody, které tím Objednateli vzniknou.
3. Žádná ze smluvních stran není odpovědná za škodu způsobenou prodlením druhé smluvní strany s jejím vlastním plněním.

4. Žádná ze smluvních stran není odpovědná za škodu v případech stanovených v § 2913 odst. 2 občanského zákoníku.
5. Smluvní strany se zavazují upozornit druhou smluvní stranu bez zbytečného odkladu na okolnosti uvedené v čl. XII. odst. 4 této Smlouvy. Smluvní strany se zavazují k vyvinutí maximálního úsilí k odvrácení a překonání okolností uvedených v čl. XII. odst. 4.
6. Každá ze smluvních stran je oprávněna požadovat náhradu škody i v případě, že se jedná o porušení povinnosti, na kterou se vztahuje smluvní pokuta.

XIII.

Závěrečná ustanovení

1. Dodavatel uděluje bezvýhradní souhlas se zveřejněním plného znění této Smlouvy s výjimkou přílohy č. 3 a se zveřejněním veškerých jejích případných změn a dodatků v souladu s povinnostmi Objednatele podle právních předpisů (registr smluv).
2. Smluvní strany se dohodly, že veškeré sporné záležitosti, které se vyskytnou a budou se týkat závazků vyplývajících z této Smlouvy, budou řešit dohodou. Případnému soudnímu sporu z této Smlouvy bude vždy předcházet snaha smluvních stran o řešení sporu smírem.
3. Neplatnost nebo neúčinnost některého ustanovení této Smlouvy nezpůsobuje neplatnost Smlouvy jako celku. Smluvní strany se zavazují nahradit případná neplatná nebo neúčinná ustanovení Smlouvy ustanoveními platnými a účinnými, která budou co do obsahu a významu neplatným nebo neúčinným ustanovením co nejbližší.
4. Dodavatel je povinen bez zbytečného odkladu písemně oznámit Objednateli veškeré skutečnosti, které mohou mít vliv na povahu nebo na podmínky plnění závazků plynoucích z této Smlouvy, zejména je povinen oznámit Objednateli změny svého majetkoprávního postavení jako je např. přeměna společnosti, vstup do likvidace, úpadek, prohlášení konkursu apod.
5. Smluvní strany se dohodly, že jejich jednacím jazykem je pro veškeré záležitosti související s touto Smlouvou jazyk český, a to včetně veškeré dokumentace vztahující se k předmětu této Smlouvy a veřejné zakázky.
6. Dodavatel není oprávněn postoupit ani převést jakákoli práva či povinnosti vyplývající z této Smlouvy na třetí osobu či osoby bez předchozího výslovného písemného souhlasu Objednatele.
7. Tuto Smlouvu je možné měnit a doplňovat pouze na základě vzestupně číslovaných písemných dodatků podepsaných oprávněnými zástupci smluvních stran.
8. Veškerá ujednání smluvních stran v jakékoli formě neobsažená v textu Smlouvy jsou zcela nahrazena touto Smlouvou.

9. Tato Smlouva je vyhotovena v elektronické formě nebo v listinné formě ve 4 stejnopisech, z nichž každá ze smluvních stran obdrží po 2 stejnopisech.
10. Tato Smlouva nabývá platnosti dnem jejího podpisu zástupci smluvních stran a účinnosti ode dne uveřejnění v registru smluv podle zákona č. 340/2015 Sb., o registru smluv, ve znění pozdějších předpisů.
11. Nedílnou součástí této Smlouvy jsou tyto přílohy:
- Příloha č. 1 – Technické podmínky - požadavky zadavatele na předmět plnění
 - Příloha č. 2 – Návrh technického řešení
 - Příloha č. 3 – Cena díla a platební milníky
 - Příloha č. 4 – Kategorizace vad
 - Příloha č. 5 – Seznam členů realizačního týmu
 - Příloha č. 6 – Seznam poddodavatelů
 - Příloha č. 7 - Zásady ochrany osobních údajů
 - Příloha č. 8 - Licenční podmínky
12. Smluvní strany prohlašují, že tato Smlouva byla uzavřena podle jejich pravé a svobodné vůle, vážně, určitě a srozumitelně, že si ji přečetly a s jejím obsahem souhlasí.

Objednatel

V Praze dne



Český metrologický institut
doc. RNDr. Jiří Tesař, Ph.D.
generální ředitel

Dodavatel

V Praze dne



e-Business Services a.s.
Ing. Ladislav Šedivý
Předseda představenstva

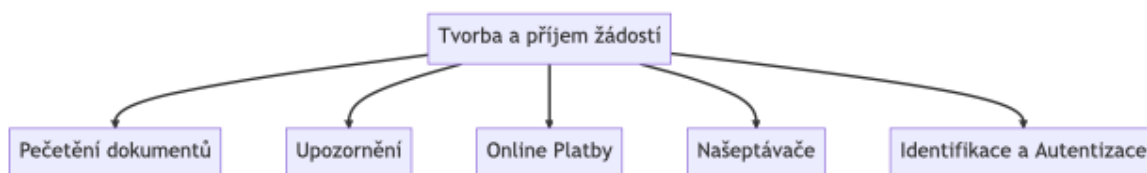
I. Požadavky na vytvoření Samoobslužných portálů

Samoobslužné portály ČMI jsou samoobslužným místem pro elektronické objednání služeb ze strany zákazníka a bezpečnou a důvěrnou komunikaci mezi zákazníkem a ČMI.

Cílem projektu Samoobslužné portály je vytvoření

- základního **Modulu Tvorba a Příjem Žadostí**
- podpurných modulů:
 - **Modul Pečetění Dokumentů**
 - **Modul Upozornění**
 - **Modul Online Platby**
 - **Modul Základní Našeptávače**

za účelem splnění požadavků **Usnesení vlády ČR č.84 z 1.2.2021** a návazné **Příručky pro plánování digitalizace služeb veřejné správy ČR**, vydané odborem eGovernmentu Ministerstva vnitra ČR (oba dokumenty dále jen „Legislativa digitalizace služeb“).



Pokud se v tomto dokumentu hovoří o Samoobslužných portálech, rozumí se tím všechny výše uvedené základní i podpurné moduly, které Samoobslužné portály tvoří.

Glosář

- **Žadatel** - právnická nebo fyzická osoba žádající o poskytnutí **Služby**
- **Služba** - konkrétní činnost poskytovaná ČMI uvedená v **katalogu služeb**
- **Žádost o poskytnutí služby, Žádost** - dokument obsahující informace o **Žadateli** a požadované **Službě**
- **PDF** - Dokument ve formátu dle specifikace Portable Document Format

- **XML** - Textový dokument obsahující strukturovaná data dle specifikace eXtended Markup Specification
- **JSON** - Textový dokument obsahující strukturovaná data ve formátu JavaScript Object Notation
- **Formulář žádosti** - Datová struktura popisující údaje žádosti, včetně informací o
 - povinnosti údajů
 - požadovaném formátu údajů
 - možnosti automatického doplnění hodnot (**Našeptávač**)
 - možnosti vzdálené validace hodnot (**Validátor**)
- **HTTP API** - Aplikační rozhraní volané pomocí protokolu HTTP
- **Našeptávač** - HTTP API, které nabízí možné varianty hodnoty na základě zadaných znaků
- **Validátor** - HTTP API, které na základě zadaných hodnot potvrdí správnost údajů, nebo indikuje zjištěné chyby či varování
- **Uživatel** - osoba, která využívá funkce modulu (vč. administrátora)
- **Modul Identifikace a Autentizace** - již existující modul zajišťující identifikaci a autentizaci uživatele pomocí OpenID Connect protokolu
- **Modul Pečetění dokumentů** - podpůrný modul zajišťující opatření **PDF** dokumentu pečetí a časovým razítkem
- **Modul Upozornění** - podpůrný modul zajišťující doručení zpráv, včetně správy a záznamu o doručení
- **Modul Online Platby** - podpůrný modul zajišťující napojení na platební bránu a provedení platby
- **Osvědčení** - osvědčení o digitálním úkonu, obsahující alespoň
 - identifikaci osvědčení samotného
 - identifikaci osoby, která provedla úkon
 - identifikaci úkonu, který byl proveden
 - identifikaci vyřizujícího úřadu

Společné požadavky na všechny moduly

Pro všechny zpracovávané moduly platí společné požadavky na zajištění základních funkcí v rámci zpracování a provozu.

Zabezpečená komunikace

Moduly spolu budou komunikovat pomocí HTTP protokolu zabezpečeným způsobem. Všechny moduly se budou vzájemně autentizovat a budou si předávat informace o přihlášeném uživateli pomocí OpenID Connect tokenů, pokud budou informace třeba ke zpracování.

Sledování chodu

Moduly musí poskytovat metriky a informace o chodu pomocí přinejmenších HTTP volání použitelná v systému Nagios, ideálně i metriky základních funkcí ve formátu pro systém Prometheus.

Logování

Všechny moduly musí být napojitelné na centrální logování pomocí nástrojů ElasticSearch. Moduly musí logovat přístup k chráněným částem včetně údaje o přistupujícím uživateli a prováděné operaci.

Nasazení a provoz

Moduly budou provozovány jako samostatné VM nebo Docker container na existující HW infrastruktuře ČMI.

Dokumentace rozhraní

Moduly budou vystavovat popis svého rozhraní pomocí HTTP protokolu přinejmenším v OpenAPI nebo ekvivalentním formátu.

Akceptační testy

V rámci tvorby modulů budou definovány akceptační testy, které musí být dostatečné pro kontrolu funkčnosti modulu jak při počátečním převzetí, tak při každé další aktualizaci a pro kontrolu funkčnosti v případě náhrady modulu odlišnou implementací.

Základní modul Tvorba a Příjem Žádostí

Modul zajišťuje:

- zpřístupnění definovaných formulářů žádosti uživateli
- asistenci při vyplňování žádosti
- uložení rozpracované žádosti
- načtení předchozí žádosti
- uložení vyplněné žádosti v podobě PDF
- podání vyplněné žádosti
- vydání osvědčení o přijetí podané žádosti

- evidenci podaných žádostí
- úhradu požadované služby

Modul při poskytování těchto funkcí využívá:

- **Modul Identifikace a Autentizace** pro zajištění přihlášení a identifikace uživatelů
- **Modul Pečetění dokumentů** pro opatření **Osvědčení** pečeti a časovým razítkem
- **Modul Upozornění** pro zasílání **Osvědčení**
- **Modul Online Plateb** pro zajištění platby po podání

Požadované funkce modulu

Modul pro **Tvorbu a Příjem Žádostí** musí zajišťovat nejméně tyto funkce:

1. Definovat formuláře žádostí

Součástí dodávky modulu musí být specifikace datové struktury pro zadávání **formulářů žádosti**, kterou modul bude následně zpracovávat do podoby HTML formulářů pro vyplnění na webu, XML či JSON datových struktur pro automatické zpracování a PDF podoby s možností tisku či elektronického podání ve formě dokumentu opatřeného elektronickým podpisem.

Datová struktura musí umožnit minimálně:

- definovat hierarchickou podobu formuláře s nejméně těmito prvky:
 - obrazovka
 - sekce
 - skupina polí
 - pole
- definovat typ polí, přinejmenším jako
 - string, s možností omezit formát regulárním výrazem nebo výběrem z možností
 - číslo, s možností definovat maximum, minimum a počet desetinných míst
 - datum, s možností definovat minimum, maximum a druh data (datum a čas, datum, týden, měsíc, rok, rozsah)
 - boolean hodnotu (ano/ne)
- definovat HTTP URL pro externí **Našeptávač** či **Validátor**
- specifikovat vícejazyčné texty nadpisů sekcí, skupin polí, názvů polí a nápovědy pro každý prvek hierarchie

2. Umožnit Žadateli vyplnění žádosti

Modul identifikuje příchozího uživatele pomocí **Modulu Identifikace a Autentizace** a zobrazí HTTP formulář na základě **formuláře žádosti** dle příchozího HTTP

požadavku. Modul použije definované **Našeptávače** a **Validátory** pro komunikaci s uživatelem k zajištění co nejjednoduššího a správného vyplnění formuláře.

3. Umožnit Žadateli uložení rozpracované žádosti

Modul zajistí automaticky identifikovanému uživateli uložení rozpracované žádosti (v rámci "session" prohlížeče). Zároveň uživateli poskytne možnost, aby rozpracovaný formulář uložil do externího souboru na disk (v podobě XML či JSON) a načetl jej zpět do formuláře jindy a z jiného prohlížeče.

4. Umožnit Žadateli uložení Žádosti v podobě PDF

Modul po vyplnění žádosti poskytne uživateli možnost uložit žádost jako PDF, přičemž tento soubor bude kromě lidsky čitelné a viditelné podoby formuláře obsahovat také jeho strukturovanou XML či JSON podobu pro strojové zpracování.

5. Umožnit Žadateli podat Žádost

Modul umožní po vyplnění žádosti její podání. Modul uloží Žádost do evidence, vystaví **osvědčení** a pomocí **modulu Upozornění** odešle osvědčení **Žadateli** a upozornění na novou **Žádost** zaměstnanci ČMI.

6. Evidovat podané žádosti

Modul umožní přihlášenému uživateli v roli Administrátor přístup k seznamu podaných žádostí s metadaty, včetně času přijetí a identifikace žadatele.

7. Uhradit požadovanou službu online

Po podání Žádosti modul předá informace o požadované službě **Modulu Online Plateb**, který umožní uživateli zpracovat platbu, je-li cena v této fázi známá.

8. Napojení na stávající infrastrukturu ČMI

Modul musí být schopen komunikovat se SW ČMI včetně

- Helios Nephrite
- SW Zakázky
- Databáze Organizace
- SOP/POP

Podpůrný modul Pečetění dokumentů

- Modul zajistí oprávněným službám opatření PDF dokumentů pečeti a časovým razítkem.
- Modul zajistí evidenci vydaných pečeti a razítek.

Podpůrný modul Upozornění

- Modul zajistí příjem požadavků na odeslání zpráv alespoň pomocí SMTP protokolu s přinejmenším touto strukturou:
 - příjemce zprávy (1 nebo více)
 - předmět zprávy
 - obsah zprávy v podobě textové
 - obsah zprávy v podobě HTML
 - přílohy
- Modul zajistí doručení zprávy požadovaným příjemcům, včetně opakování pokusů o doručení v případě dočasných chyb (síťové problémy, chyby 4XX protokolu SMTP) a upozornění administrátoru v případě, že se doručení nezdařilo.
- Modul zajistí evidenci informací o všech pokusech o doručení s jejich výsledkem.

Podpůrný modul Online Platby

- Modul zajistí definici pravidel, která umožní rozhodnout o možnosti provedení platby za požadovanou službu. K rozhodnutí bude používat pravidla, která budou definována v administračním rozhraní modulu a integraci s ceníkem ERP systému ČMI (Nephrite) pomocí Jednotného rozhraní.
- Modul zajistí přesměrování na platební bránu a evidenci provedených plateb.
- Modul odešle po provedení platby potvrzení uživateli.

Podpůrný modul Základní Našeptávače

- Modul bude implementovat API **Našeptávače** pro přinejmenším tyto zdroje dat:
 - současné dostupné systémy v ČMI, jmenovitě Databázi Organizace, Nephrite a SW Zakázky pro doplňování údajů z již existujících databází.
 - vzdálené dostupné služby ARES a rozhraní Základních Registrů, pokud bude dostupné.

Informace k napojení na ostatní systémy

Modul Autentizace a Identifikace

Tento modul používá OpenID Connect protokol pro zajištění autentizace a identifikace uživatelů. Moduly dodané v rámci této zakázky musí být schopny

použít některé z flow tohoto protokolu pro identifikaci uživatelů. Informace o uživateli budou dostupné v rámci tohoto OpenID Connect flow.

Jednotné rozhraní

Jednotné rozhraní zprostředkovává přístup k ostatním aplikacím v síti ČMI, včetně

- ERP systém Helios
- Databáze Organizace
- SW Zakázky
- SOP/POP

Rozhraní je přístupné HTTPS protokolem, datové struktury jsou přenášeny v podobě JSON. Zvolený dodavatel SW obdrží kompletní specifikaci stávajícího rozhraní. V rámci tvorby modulů se počítá s možností stávající rozhraní rozšířit o další potřebné datové struktury.

Spisová služba

Napojení na elektronickou spisovou službu není součástí předmětu této smlouvy, nicméně v budoucnu se s napojením samoobslužných portálů na spisovou službu počítá a tato skutečnost by měla být zohledněna v cílovém konceptu.

Upřesnění technických podmínek (vysvětlení zadávací dokumentace k veřejné zakázce „Samoobslužné portály ČMI – I.“, reakce zadavatele na dotazy dodavatelů)

Dotaz č. 1:

Preferuje Zadavatel nějaké konkrétní technologické řešení (Microsoft, OpenSource, RedHat apod.) nebo je možné pro realizaci využít libovolné technologie?

Odpověď zadavatele:

V současném prostředí Zadavatele jsou použity různé druhy technologií. Důraz je kladen na plnou funkčnost, spolehlivost, bezpečnost a důkladný popis komunikačních rozhraní, nezávisle na technologii. Pokud bude použito řešení založené na placeném licencovaném softwaru, musí být cena za potřebné licence zahrnuta do nabídkové ceny.

Dotaz č. 2:

Co zadavatel přesně myslí v integrační oblasti pod pojmem "jednotné rozhraní"?

Odpověď zadavatele:

Pojem je popsán v Technických Podmínkách v sekci "Informace k napojení na ostatní systémy".

Dotaz č. 3:

Jakou business logiku / užití požaduje Zadavatel pod požadavkem na funkci přenášení datových struktur v JSON?

Odpověď zadavatele:

V Technických Podmínkách je JSON zmíněn několikrát jako datový formát pro

1. Ukládání formulářových dat rozpracovaných formulářů
2. Formát pro přenos dat formuláře pro další strojové zpracování

Výstupní data formulářů žádostí by měla být dostupná pro další zpracování ve strukturované podobě k přenosu do agendových systémů. Zároveň by stejná data měla být umístěna i v PDF podobě formuláře, aby bylo možné data z PDF podoby extrahovat a následně zpracovat. V následném zpracování se předpokládá automatický přenos dat do agendových systémů. Datový formát bude sloužit jako vstup pro zadání potřebných úprav agendových systémů, není předmětem tohoto zadání.

Jako alternativní formát je vždy uveden formát XML, jde o zajištění strojově zpracovatelné podoby dat formuláře, ne o konkrétní způsob reprezentace.

Dotaz č. 4:

Je si Zadavatel vědom, že požadované napojení na našeptávače je rizikovou funkcí mimo jiné z důvodu možného prodlení v komunikaci s našeptávačem a dodavatel za obdobné problémy na straně našeptávače technicky nemůže nést odpovědnost?

Odpověď zadavatele:

Zadavatel považuje našeptávač a jeho bezproblémovou funkčnost za jeden z klíčových prvků pro plnou funkčnost systému. Dle zadavatele se dnes již jedná o standardní nástroj pro eliminaci chyb a zvýšení komfortu uživatele při vyplňování dat formuláře. Bez jeho spolehlivého a stabilního provozu není možné zajistit náležitě splnění zakázky. Je na dodavateli, jaké technologické řešení zvolí pro zajištění plné funkčnosti a eliminaci rizik spojených s provozem systému. Vyplnění formuláře musí být zcela dostupné a funkční i v případě částečné či plné nedostupnosti našeptávačů uvedených v Technických podmínkách v odstavci „Podpůrný modul Základní Našeptávače“, pouze formulář v tom případě nebude po omezenou dobu nabízet některá možná doplnění.

Dodavatel plně odpovídá za bezchybný a bezproblémový provoz této funkcionality včetně technologického zajištění dostatečně stabilního, masívního a rychlého propojení se zdrojovými daty a zajištění plnění všech podmínek vyžadovaných provozovateli zdrojových dat pro přístup do databází. I při výpadku některého ze zdrojů dat musí zajistit dodavatel jeho plnou funkčnost za využití dat z ostatních dostupných zdrojů. Dodavatel samozřejmě neodpovídá za případný výpadek provozu některé ze zdrojových databází.

Dotaz č. 5:

Jaké konkrétní platební brány Zadavatel požaduje napojit?

Odpověď zadavatele:

Zadavatel nemá preferenci. Volba platební brány bude domluvena v rámci tvorby Cílového Konceptu.

Dotaz č. 6:

Jakým způsobem, resp. v jakém systému má Zadavatel řešenou správu uživatelských rolí a účtů? Jedná se o nějaké externí IDM, které je schopné komunikovat pomocí OpenID protokolu?

Odpověď zadavatele:

Pro autentizaci a identifikaci je použit modul, který je popsán v sekci „Informace k napojení na ostatní systémy“. Metoda pro autentizaci je konkrétně definována jako OpenID Connect.

Dotaz č. 7:

Je požadované řešení portálu veřejné a kdokoli z veřejnosti si může založit účet, přihlásit se a používat portál?

Odpověď zadavatele:

Ano

Dotaz č. 8:

Jakou technologii má Zadavatel pro pečetení dokumentů a jaké má případně technologické požadavky na pečetení dokumentů? Může dodavatel k pečetení dokumentů využít jinou technologii, např. jiného poskytovatele pečeti nebo blockchain?

Odpověď zadavatele:

Dokument musí být opatřen kvalifikovanou pečeti a časovým razítkem dle platné legislativy ve formátu PADES LTV. Kvalifikovaný certifikát a prostředek pro vytváření elektronických pečeti a informace k napojení na časovou autoritu dodá Zadavatel v rámci tvorby Cílového Konceptu.

Volba poskytovatele služeb vytvářejících důvěru je na straně Zadavatele. Řešení popsané v Cílovém Konceptu musí umožnit změnu poskytovatele.

Dotaz č. 9:

Může Zadavatel popsat požadovaný proces práce s dokumenty a jejich pečetením?

Odpověď zadavatele:

V rámci dodávky je pečeti opatřeno pouze osvědčení o podání žádosti, ale modul, který bude zpracován pro tuto funkci musí poskytovat API, které autentizované službě umožní

opatřit libovolný PDF dokument pečeti a časovým razítkem. Modul bude realizované požadavky na opatření dokumentu pečeti evidovat pro budoucí referenci.

Toto rozhraní budou následně využívat další agendové systémy v síti ČMI.

Dodavatel zodpovídá za dostupnost rozhraní modulu Pečetění dokumentů a korektnost PADES LTV struktury pečeti, ne však za dostupnost služeb časové autority či dodávku kvalifikovaných certifikátů a kryptografických prostředků. V případě využití kryptografického prostředku lze předpokládat přístup pomocí PKCS#11 API.

Dotaz č. 10:

Kdo je zodpovědný za správu pečeti, které se mají využívat?

Odpověď zadavatele:

Za správu kvalifikovaných certifikátů a souvisejících dat pro vytváření pečeti je zodpovědný Zadavatel.

Dodavatel zodpovídá za dostupnost rozhraní modulu Pečetění dokumentů a korektnost PADES LTV struktury pečeti, ne však za dostupnost služeb časové autority či dodávku kvalifikovaných certifikátů a kryptografických prostředků. V případě využití kryptografického prostředku lze předpokládat přístup pomocí PKCS#11 API.

Dotaz č. 11:

Kdo je zodpovědný za pořizování a nákup pečeti pro pečetění dokumentů?

Odpověď zadavatele:

Za pořizování a správu kvalifikovaných certifikátů a souvisejících dat pro vytváření pečeti je zodpovědný Zadavatel.

Dodavatel zodpovídá za dostupnost rozhraní modulu Pečetění dokumentů a korektnost PADES LTV struktury pečeti, ne však za dostupnost služeb časové autority či dodávku kvalifikovaných certifikátů a kryptografických prostředků. V případě využití kryptografického prostředku lze předpokládat přístup pomocí PKCS#11 API.

Dotaz č. 12:

V případě, že pečete má zajišťovat dodavatel, jaký objem pečeti bude ročně požadován?

Odpověď zadavatele:

Volba poskytovatele služeb vytvářejících důvěru je na straně Zadavatele. Řešení popsané v Cílovém Konceptu musí umožnit změnu poskytovatele. Dodavatel nebude službu zajišťovat, pouze realizovat vybavení dokumentů pečeti.

Dotaz č. 13:

Zadavatel v příloze č. 8 Zadávací dokumentace, v bodě 8 píše:

- Umožňovat definovat formuláře žádostí (Technické podmínky, bod 1 modulu Tvorba a Příjem Žádostí)

Chápeme správně, že Zadavatel požaduje v rámci díla dodat obecné formulářové řešení, které umožní administrátorům Zadavatele uživatelskou definici žádostí a jejich následné zpracování v rámci modulu Tvorba a Příjem Žádostí? Pokud ano, chápeme správně, že samotné žádosti si Zadavatel nakonfiguruje samostatně?

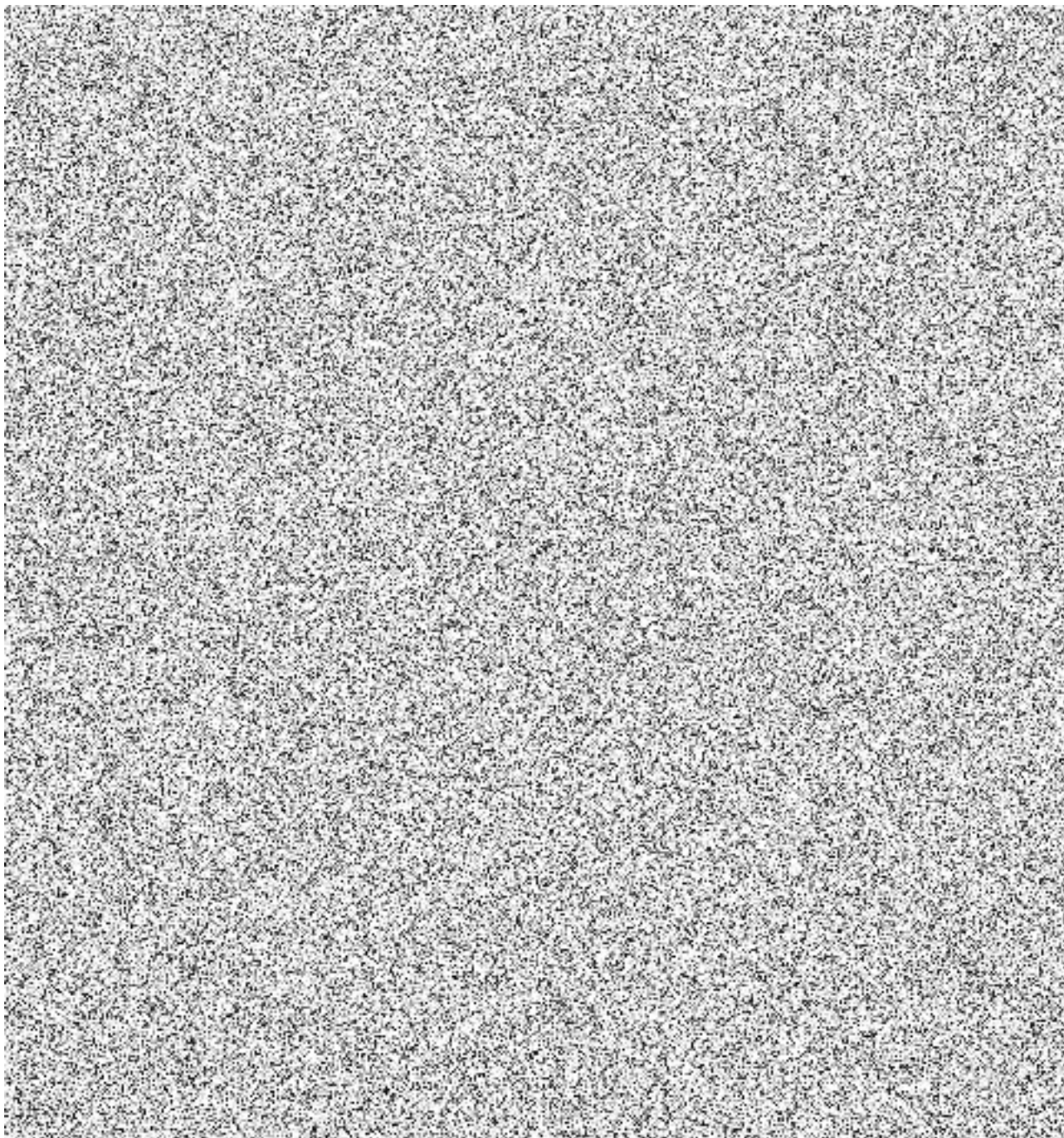
Nebo jsou předmětem dodávky Uchazeče i konkrétní definice žádostí? Pokud ano, prosíme Zadavatele o poskytnutí jejich konkrétních definic.

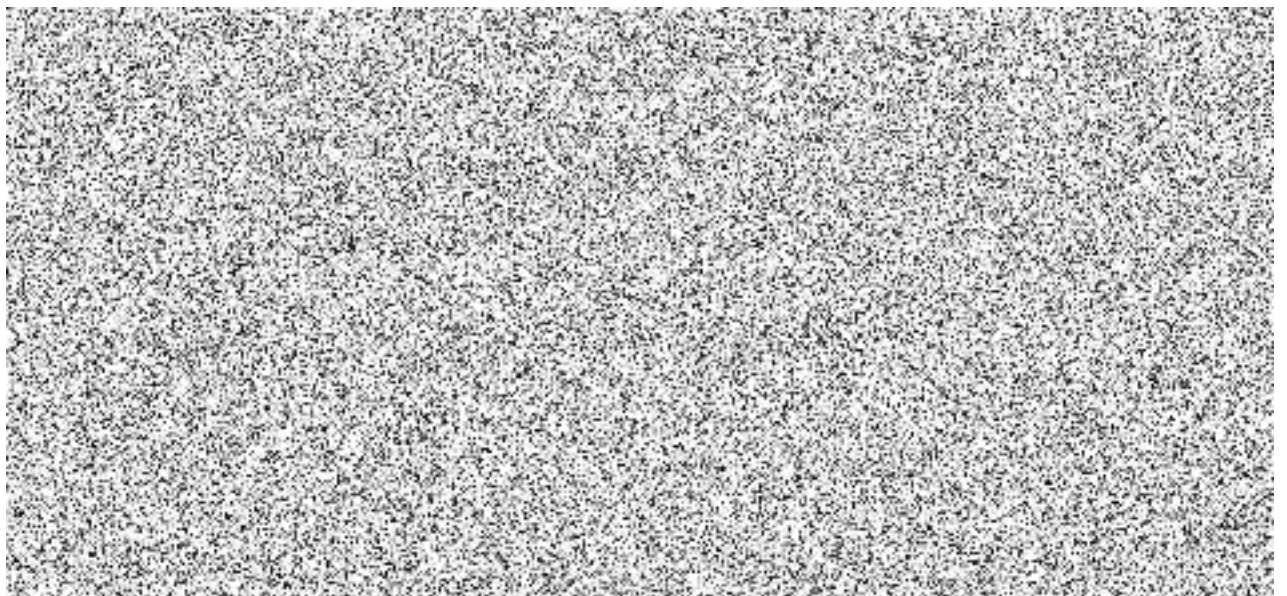
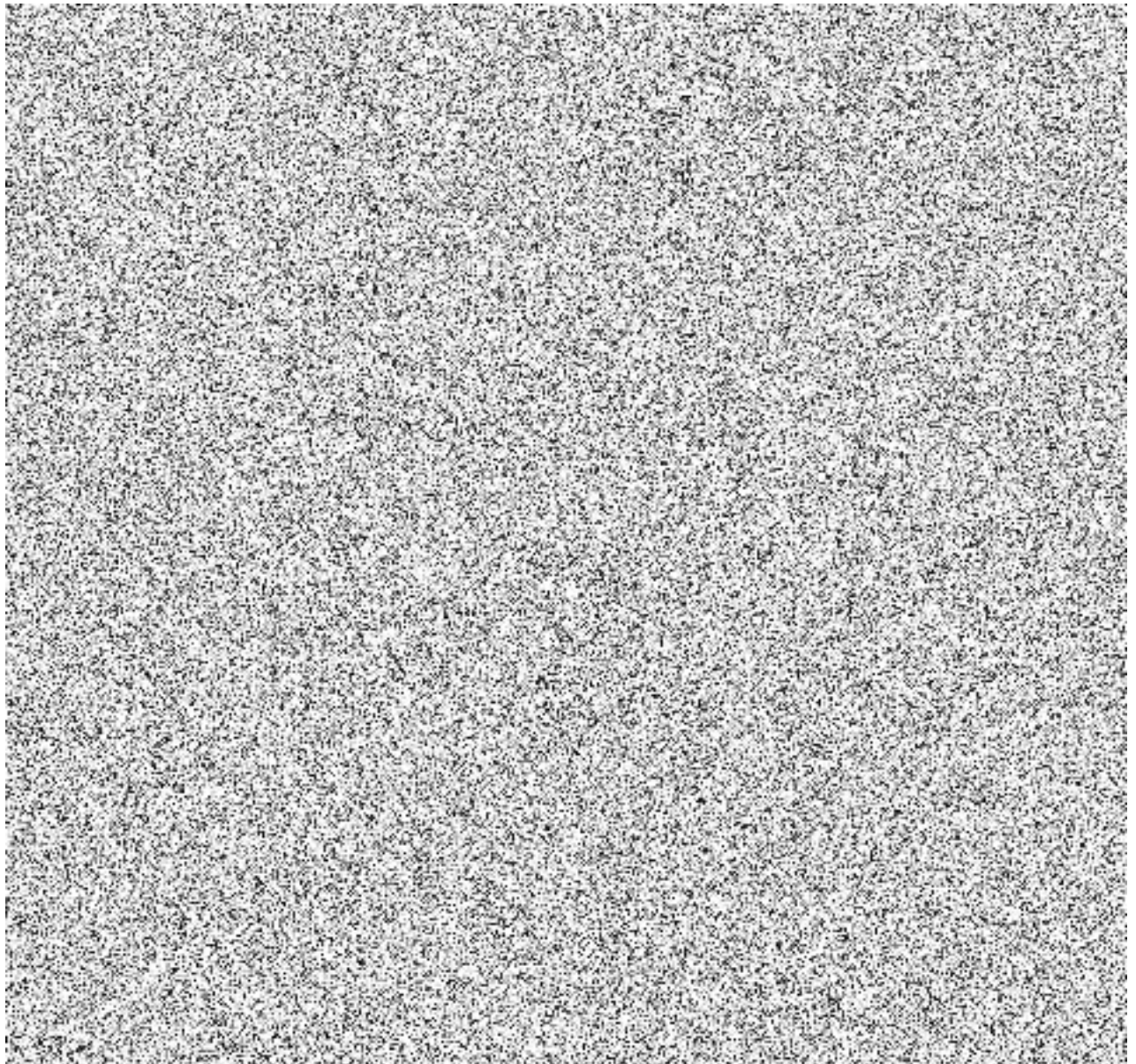
Odpověď zadavatele:

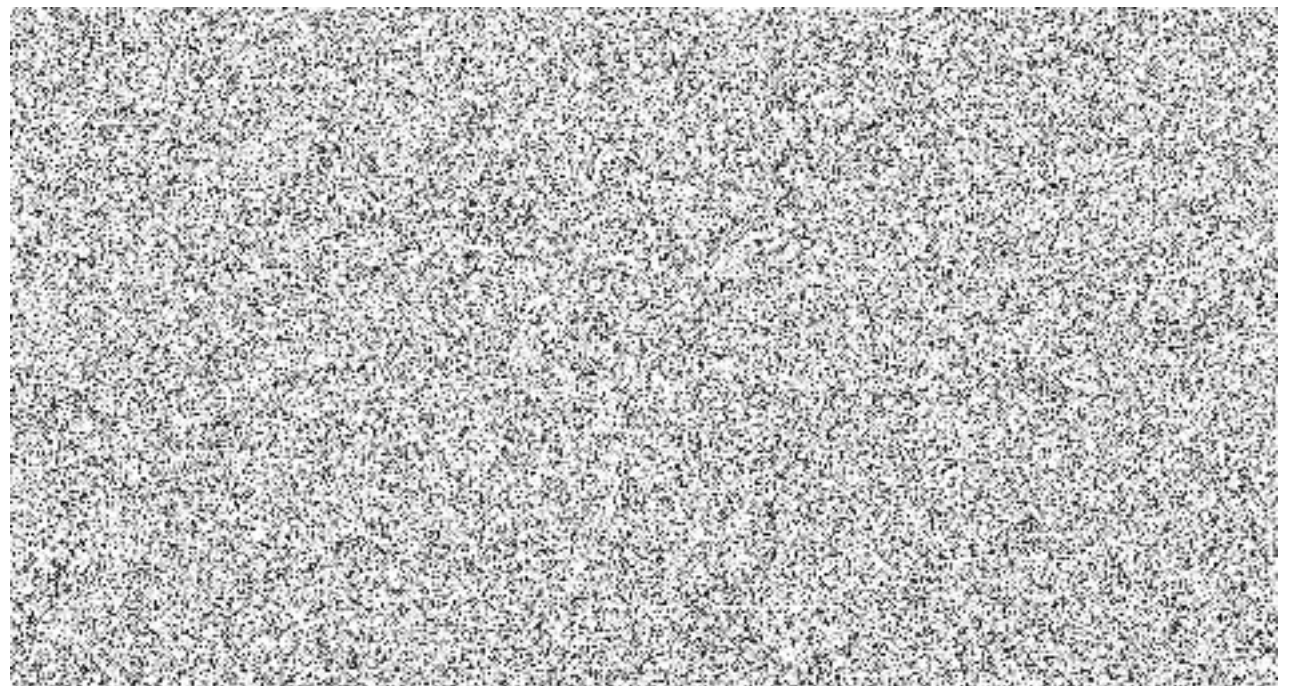
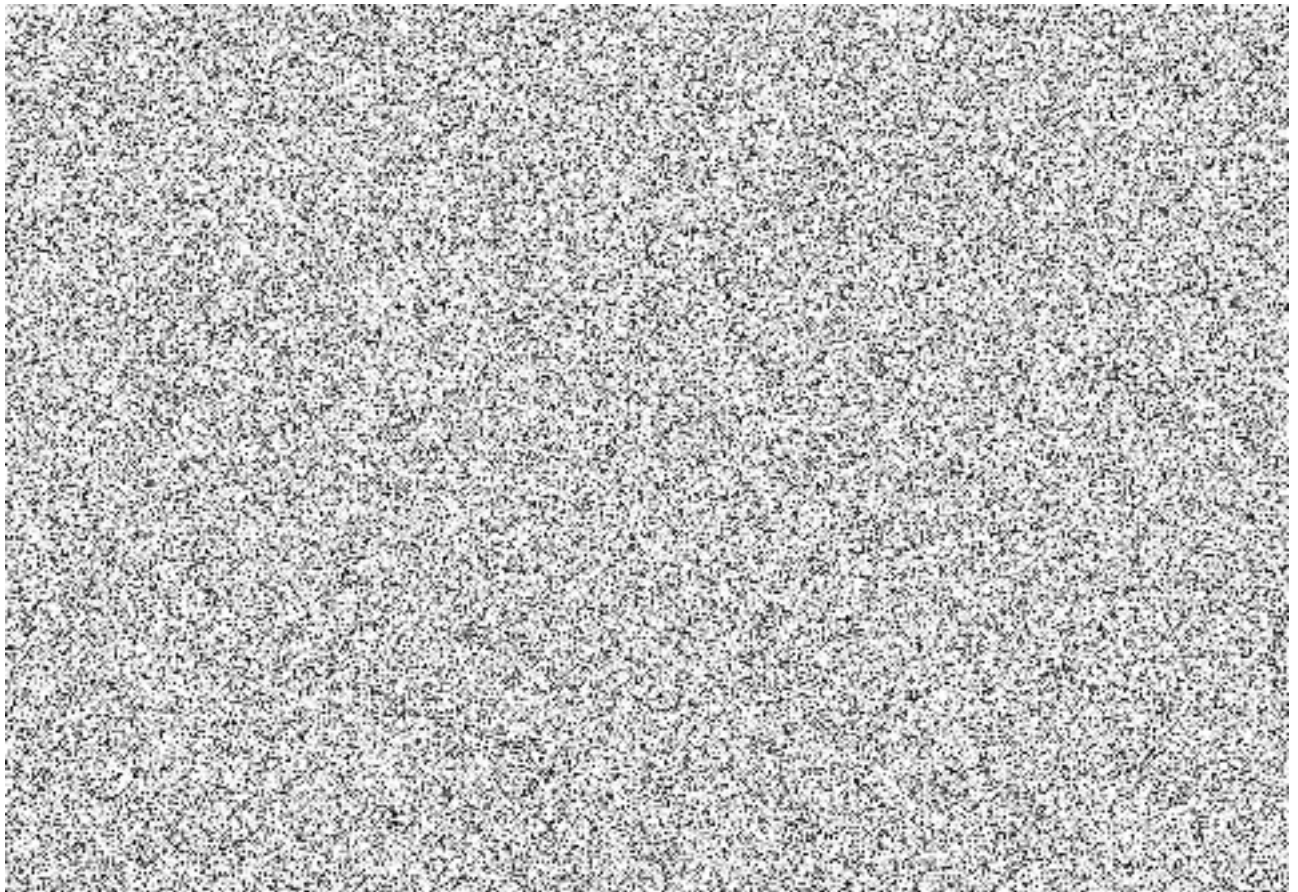
Ano, dodávka by měla zajistit obecné formulářové řešení, tak aby strukturu formulářů bylo možné následně upravovat pracovníky Zadavatele.

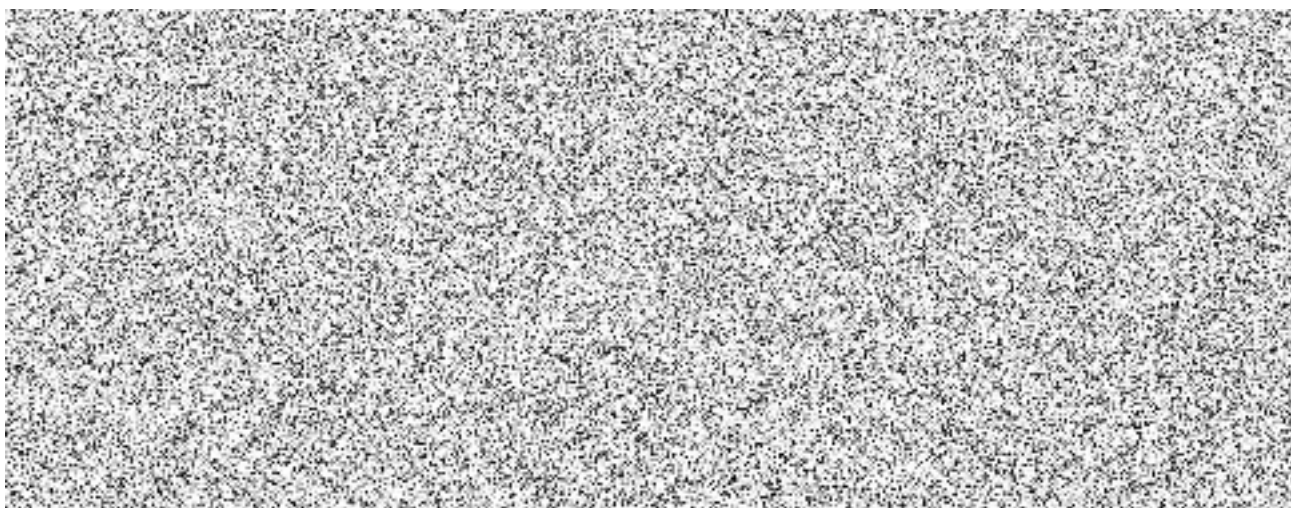
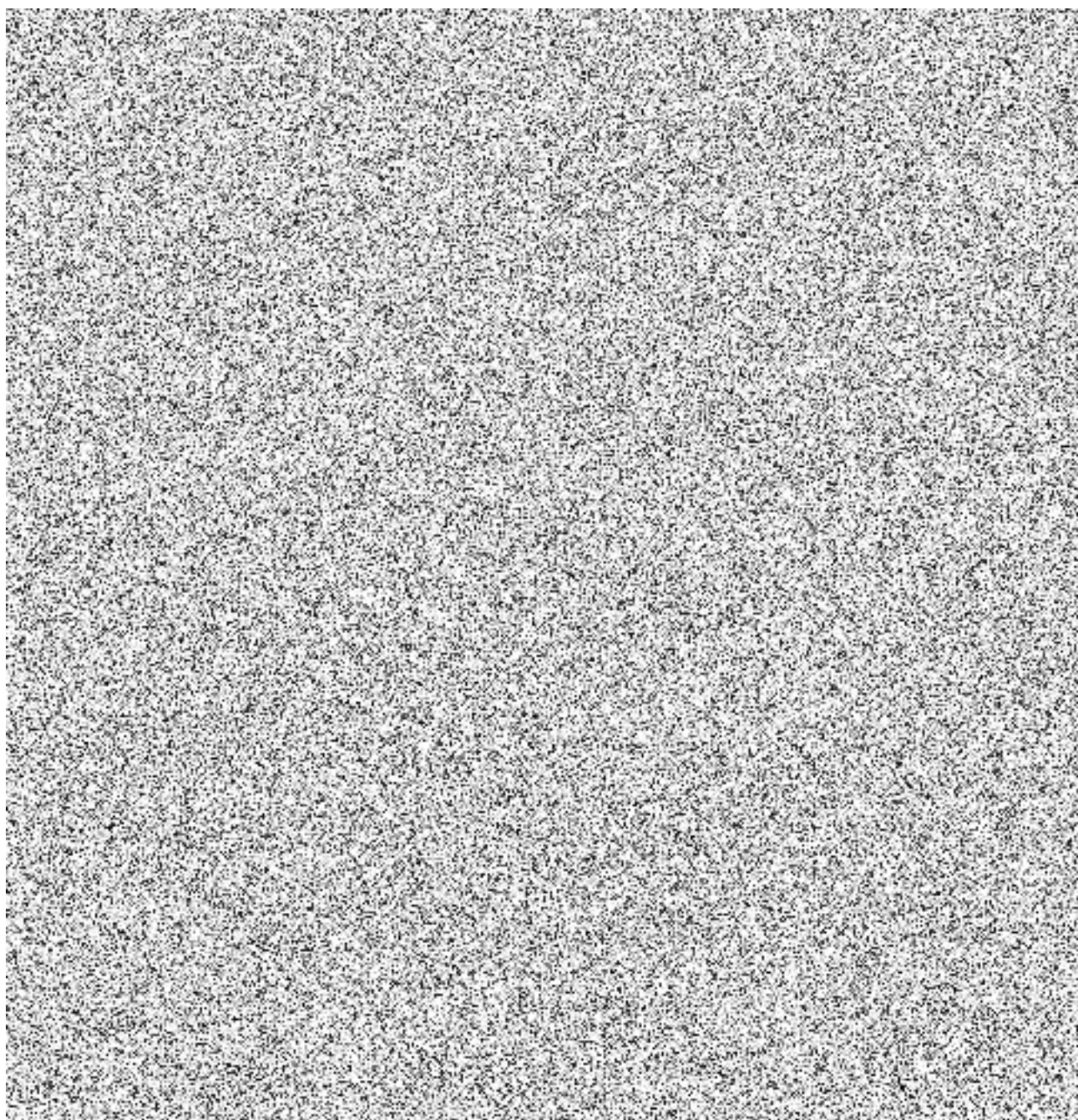
Zároveň je součástí dodávky počáteční sada formulářů nezbytných pro splnění podmínek zákona. Konkrétní struktura formulářů bude určena ve spolupráci se Zadavatelem během tvorby Cílového Konceptu v první fázi projektu.

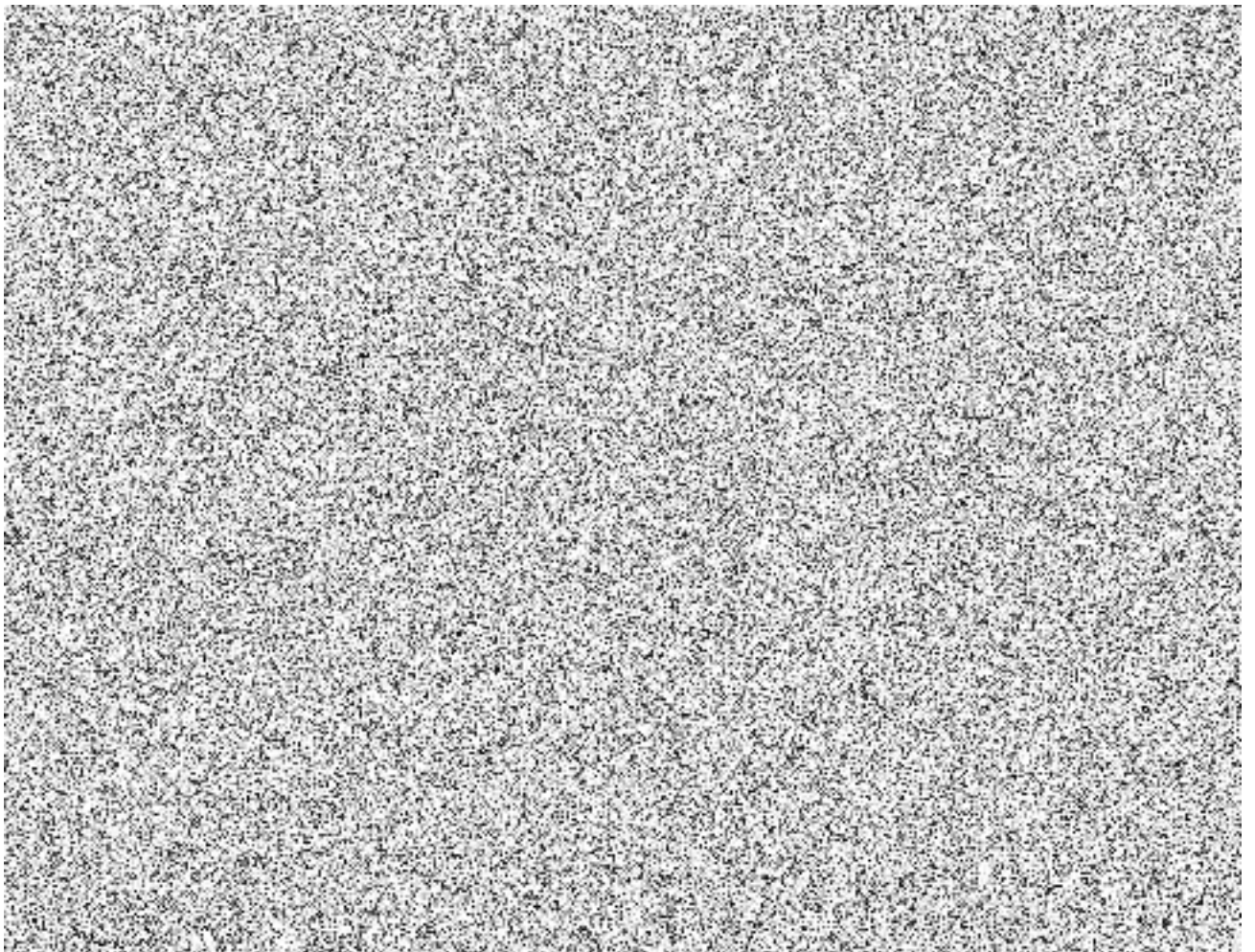
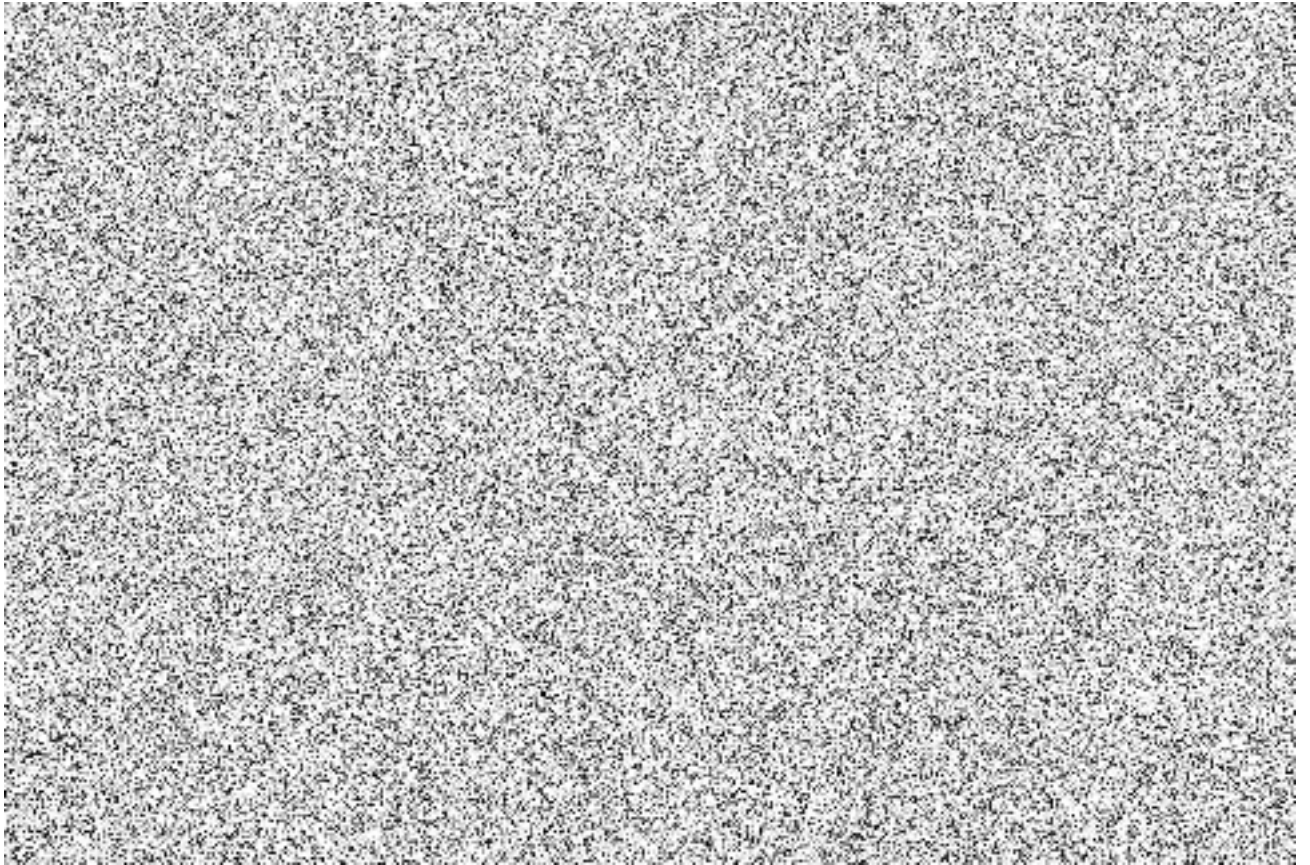
Návrh technického řešení

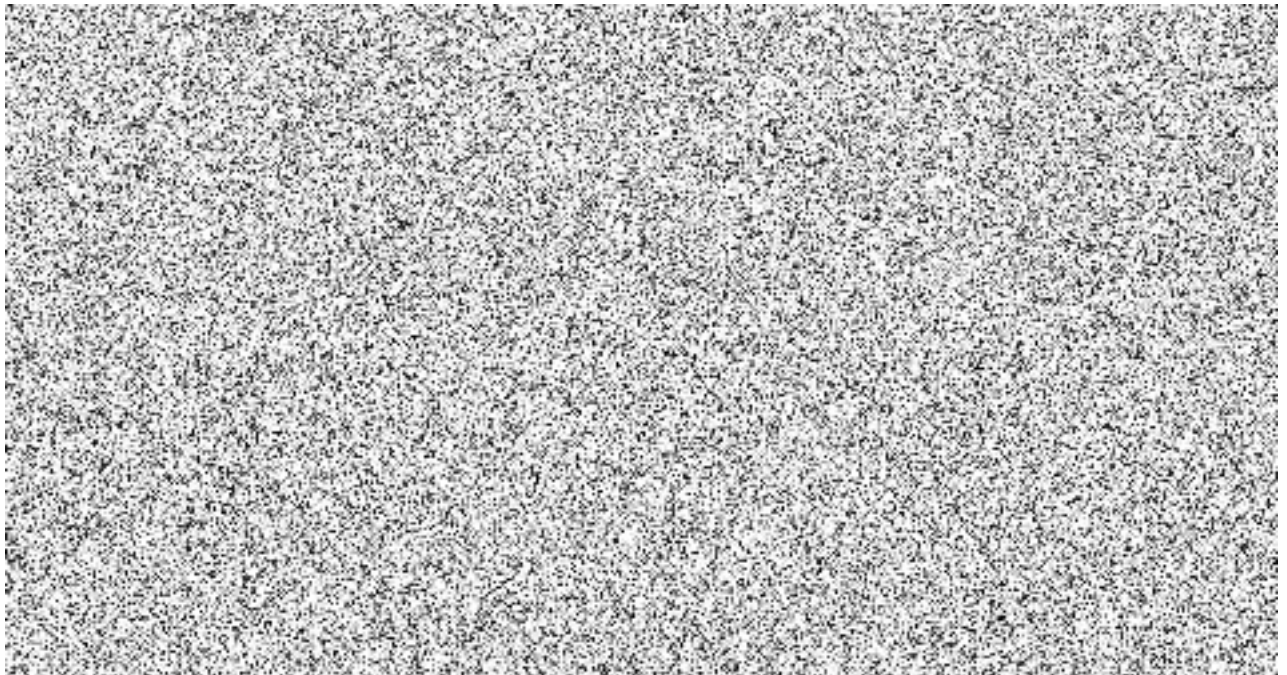
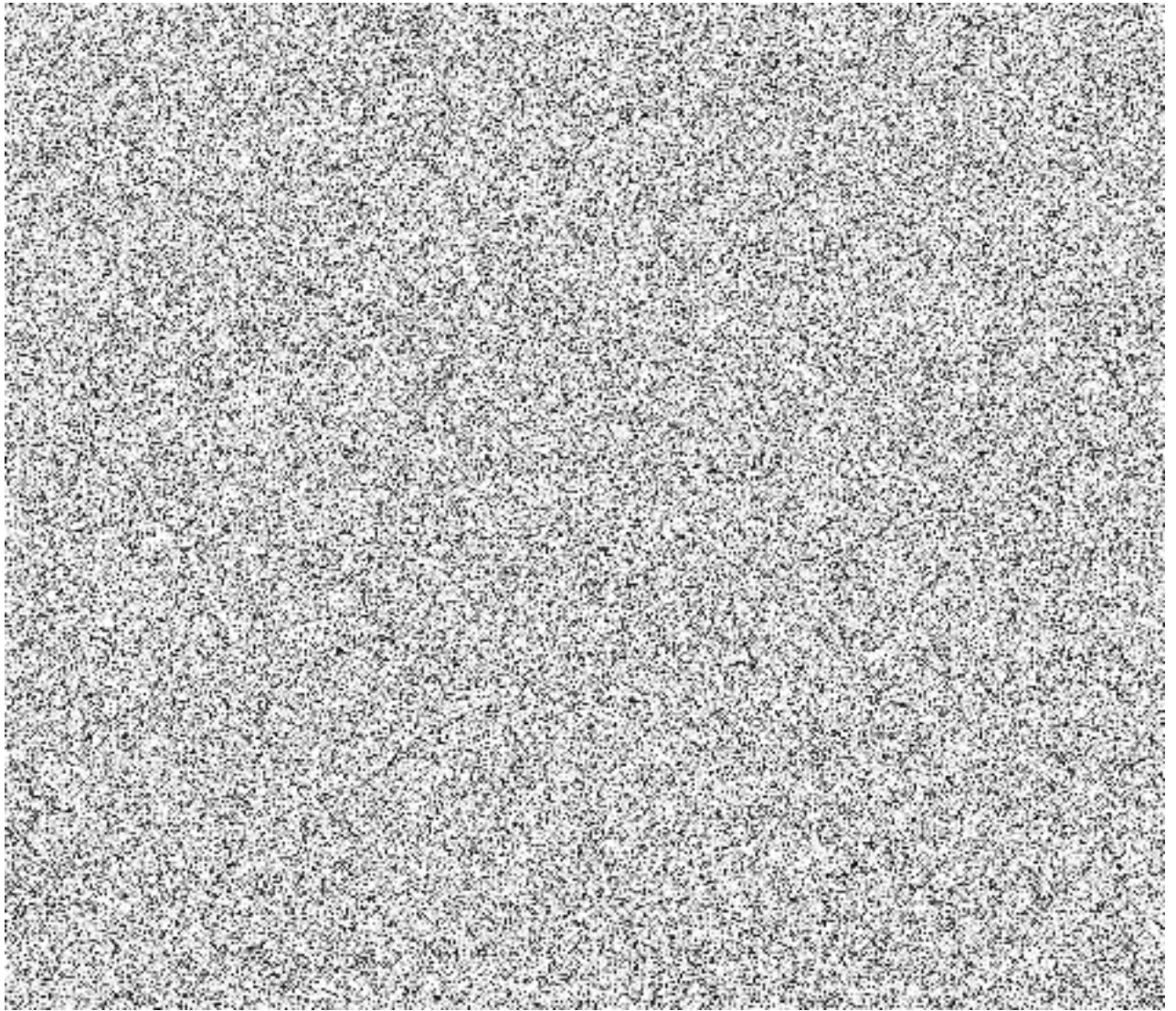


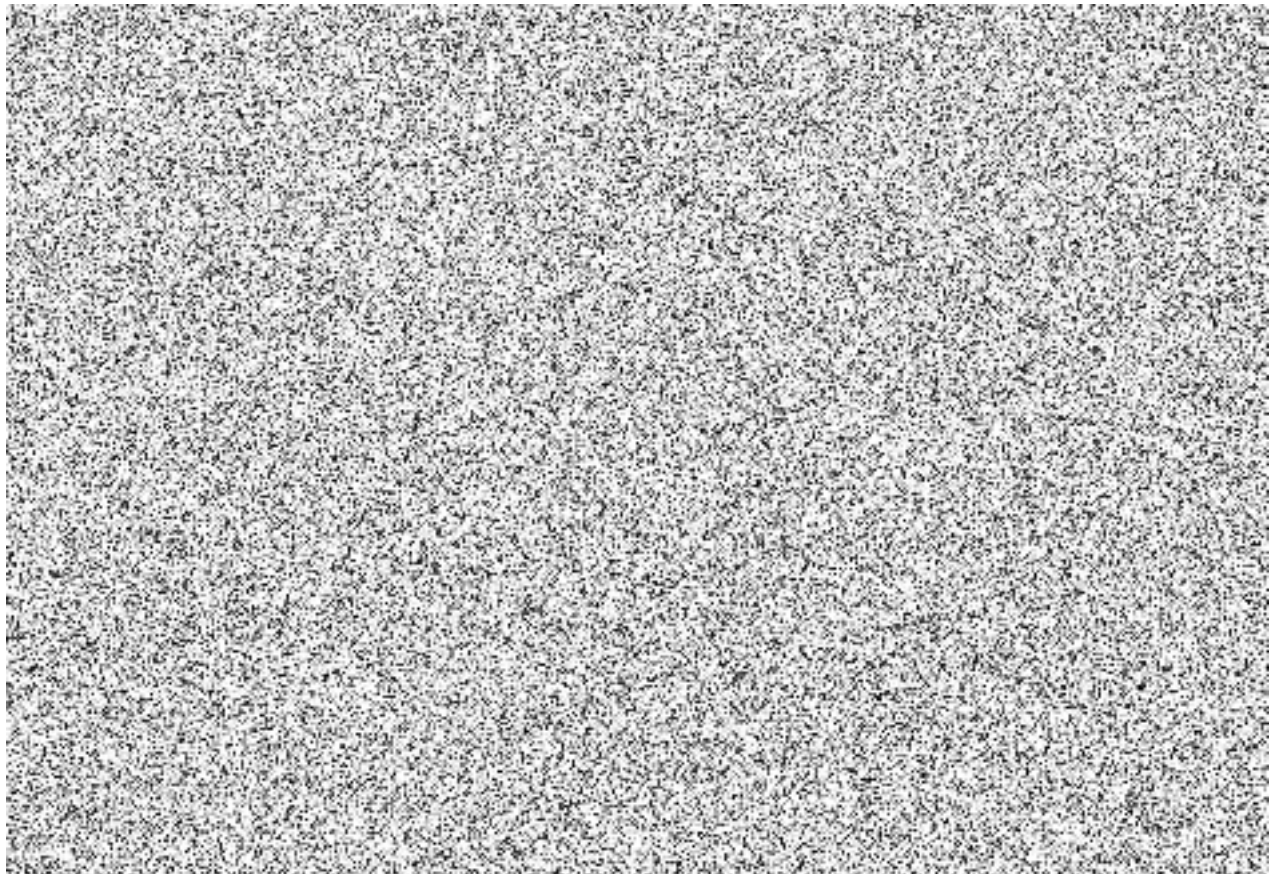
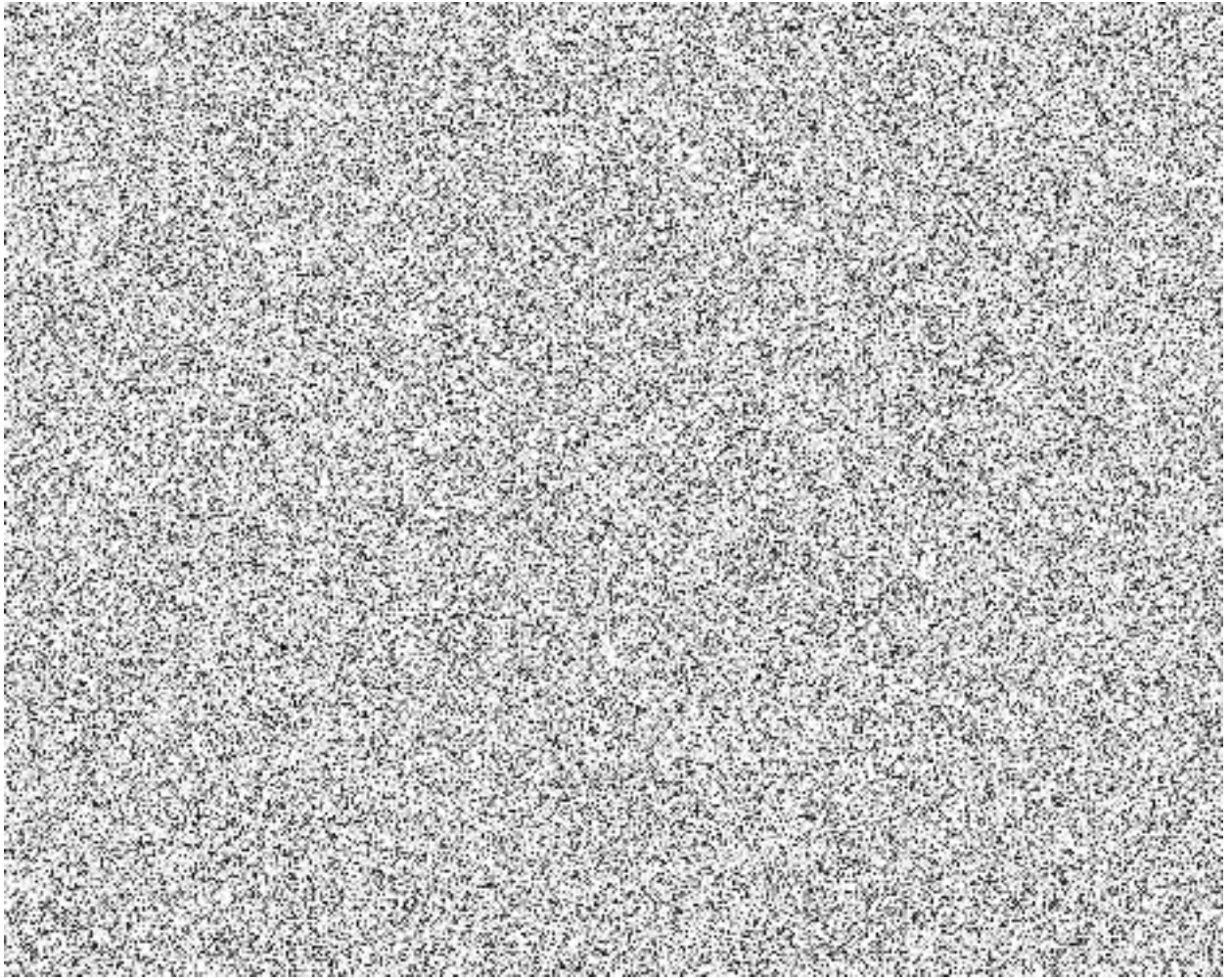


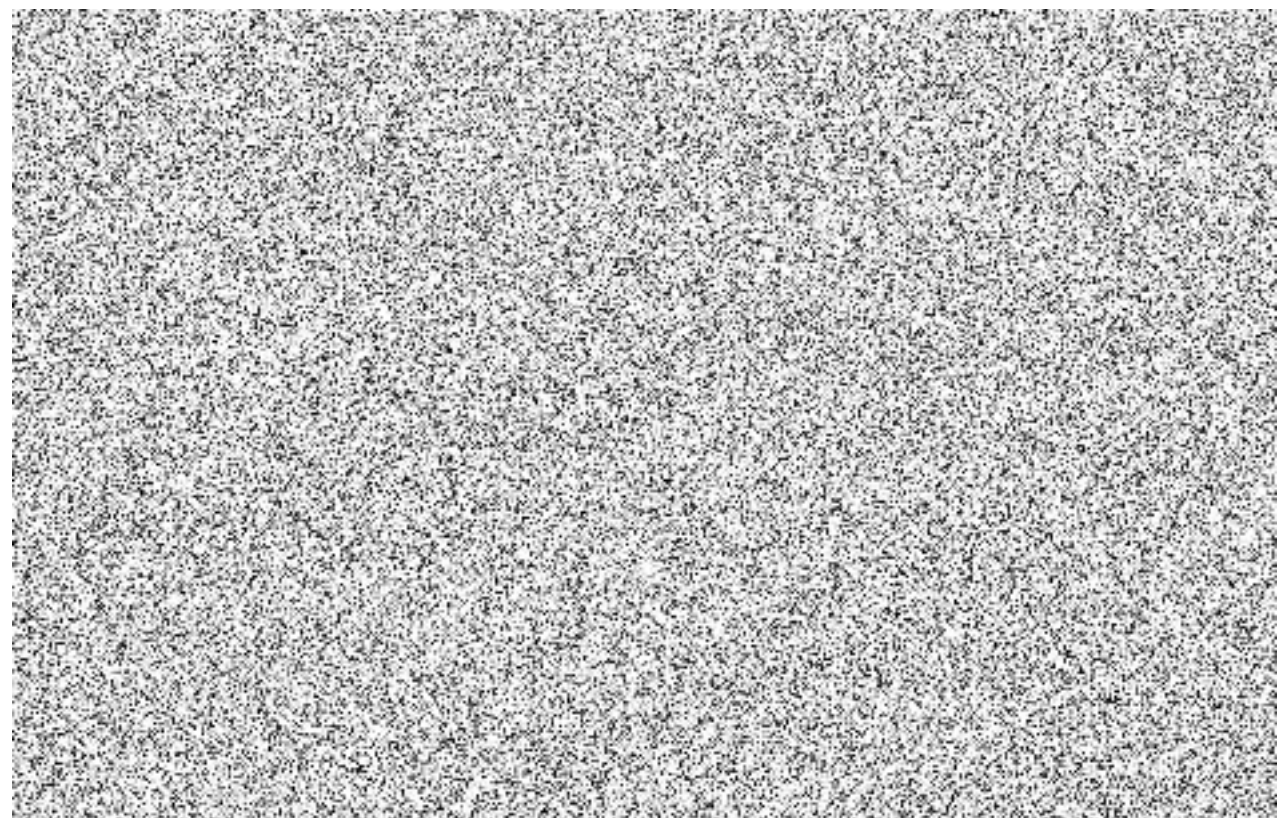
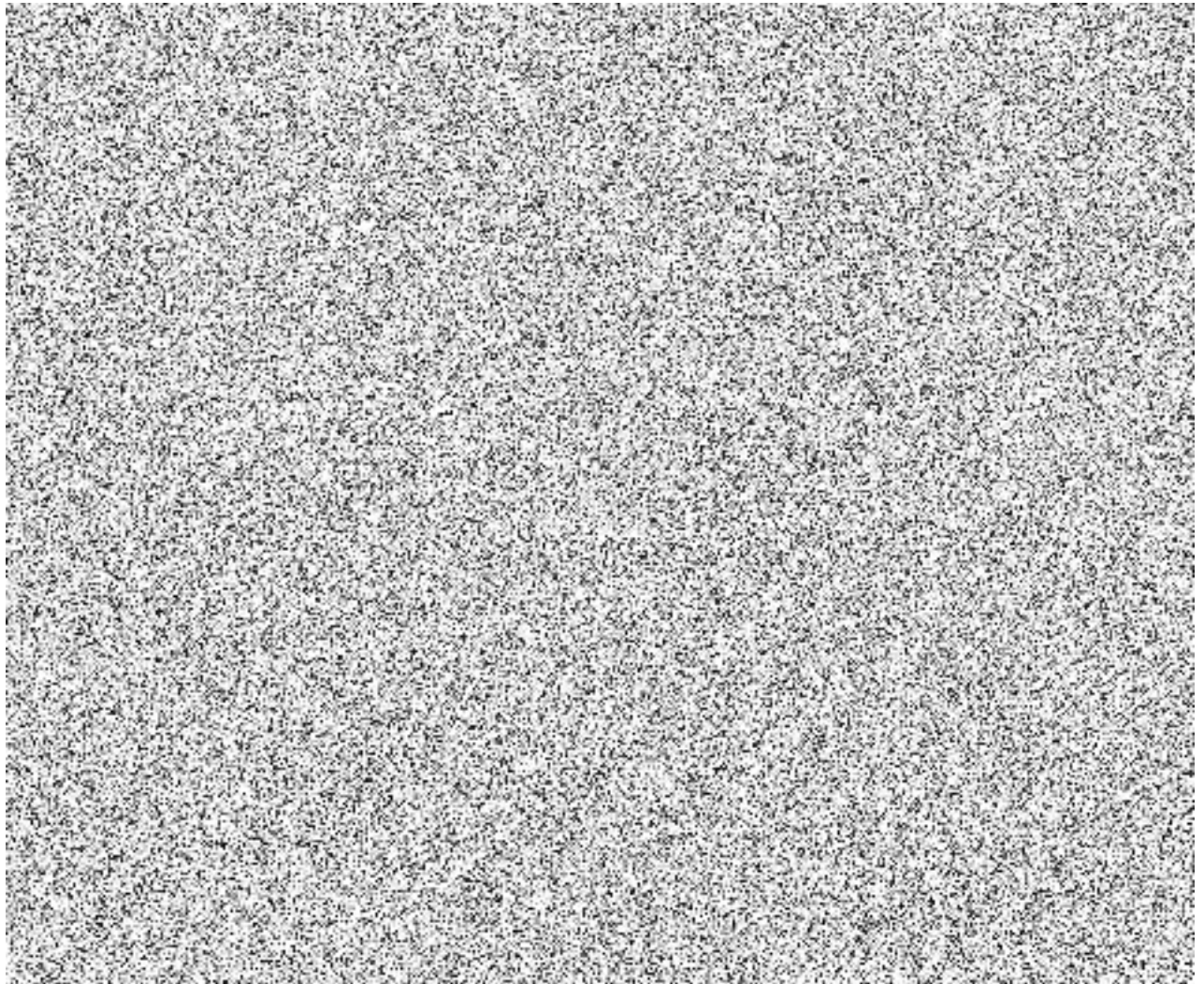


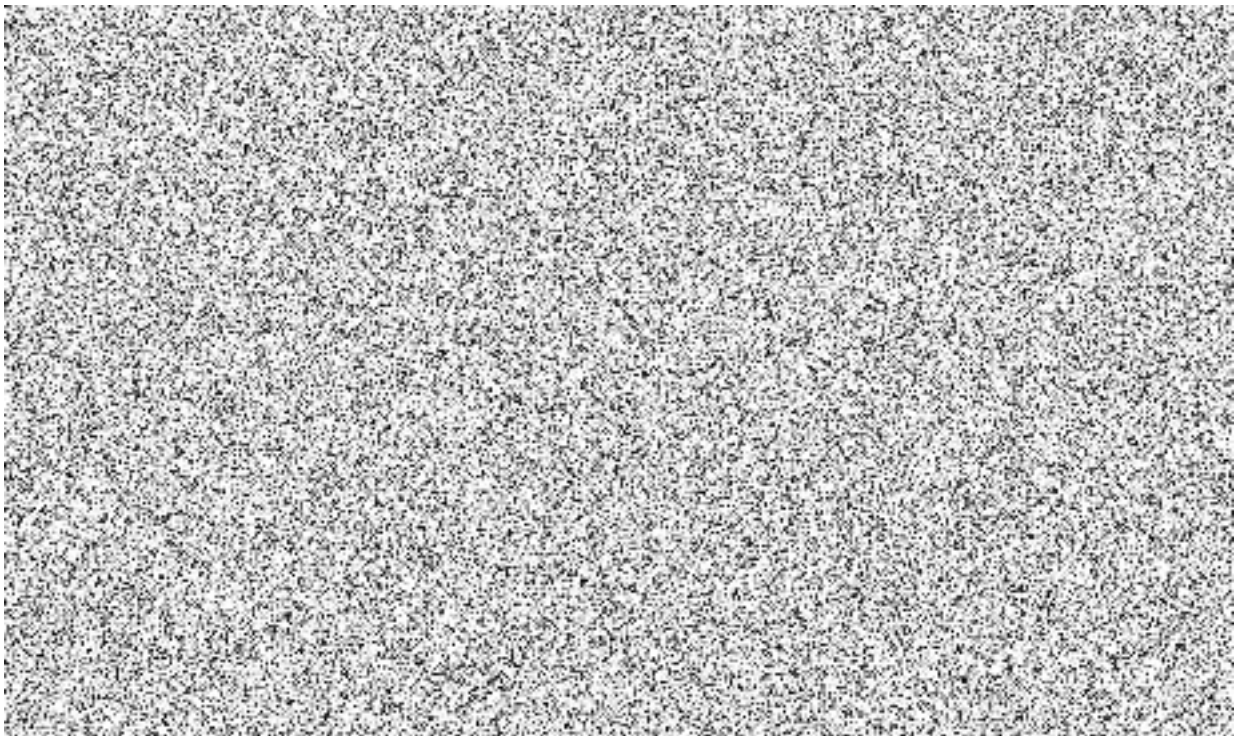
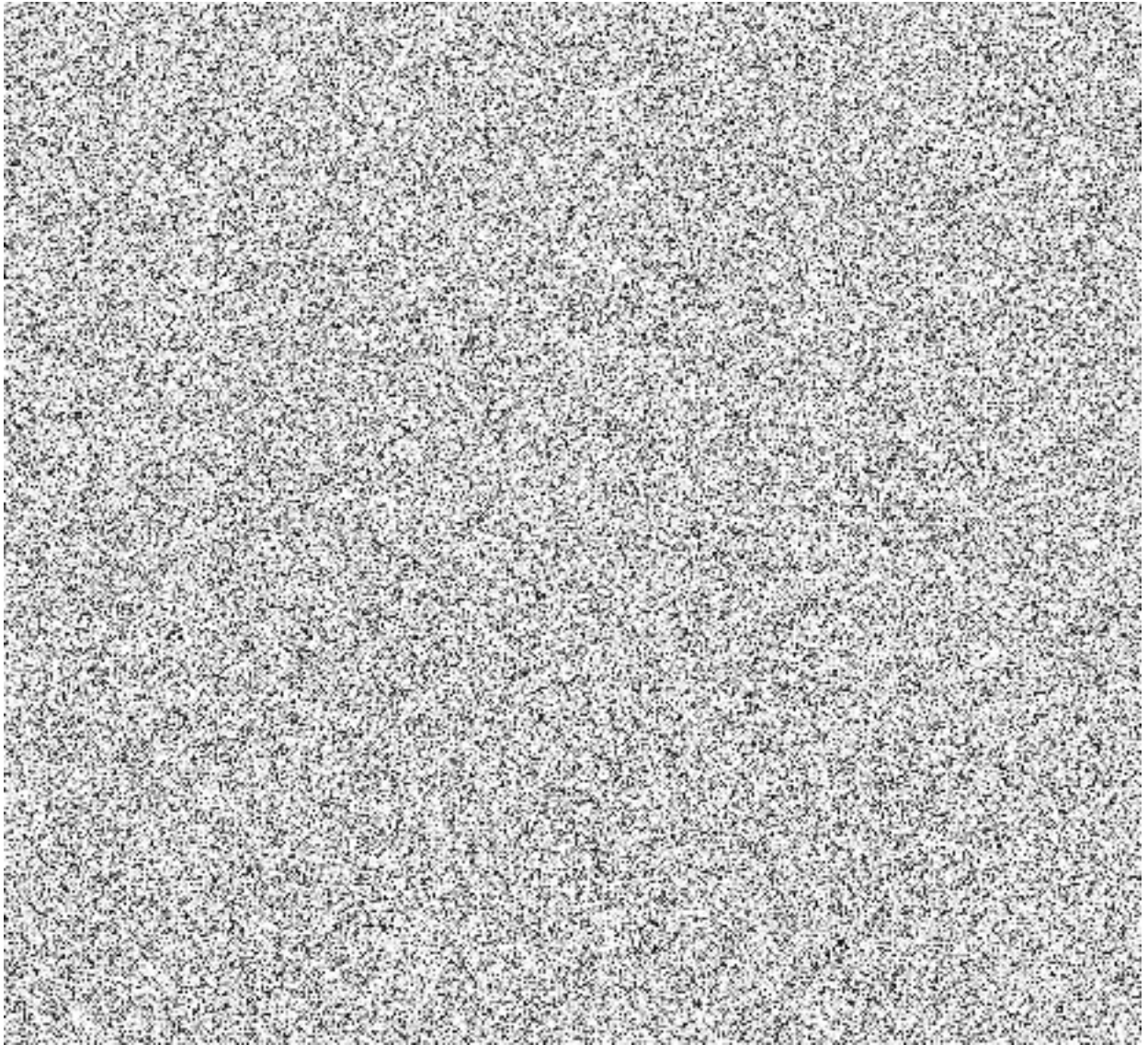


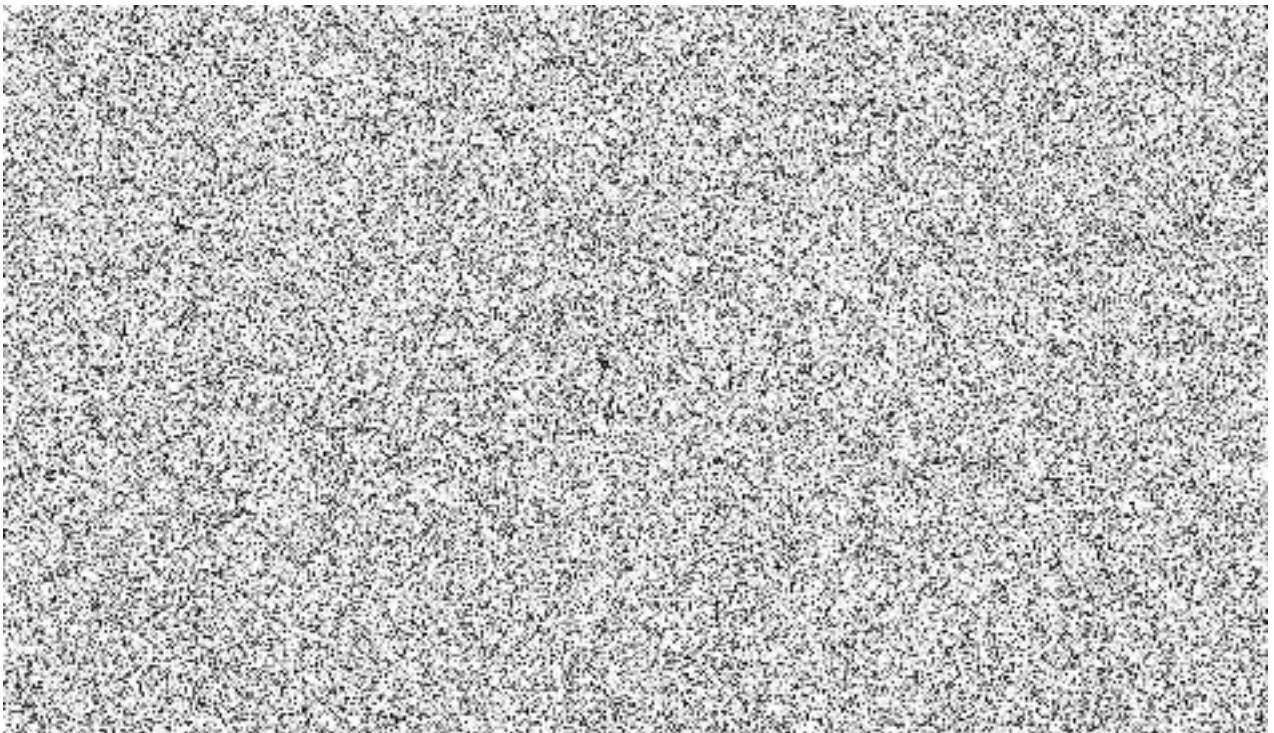
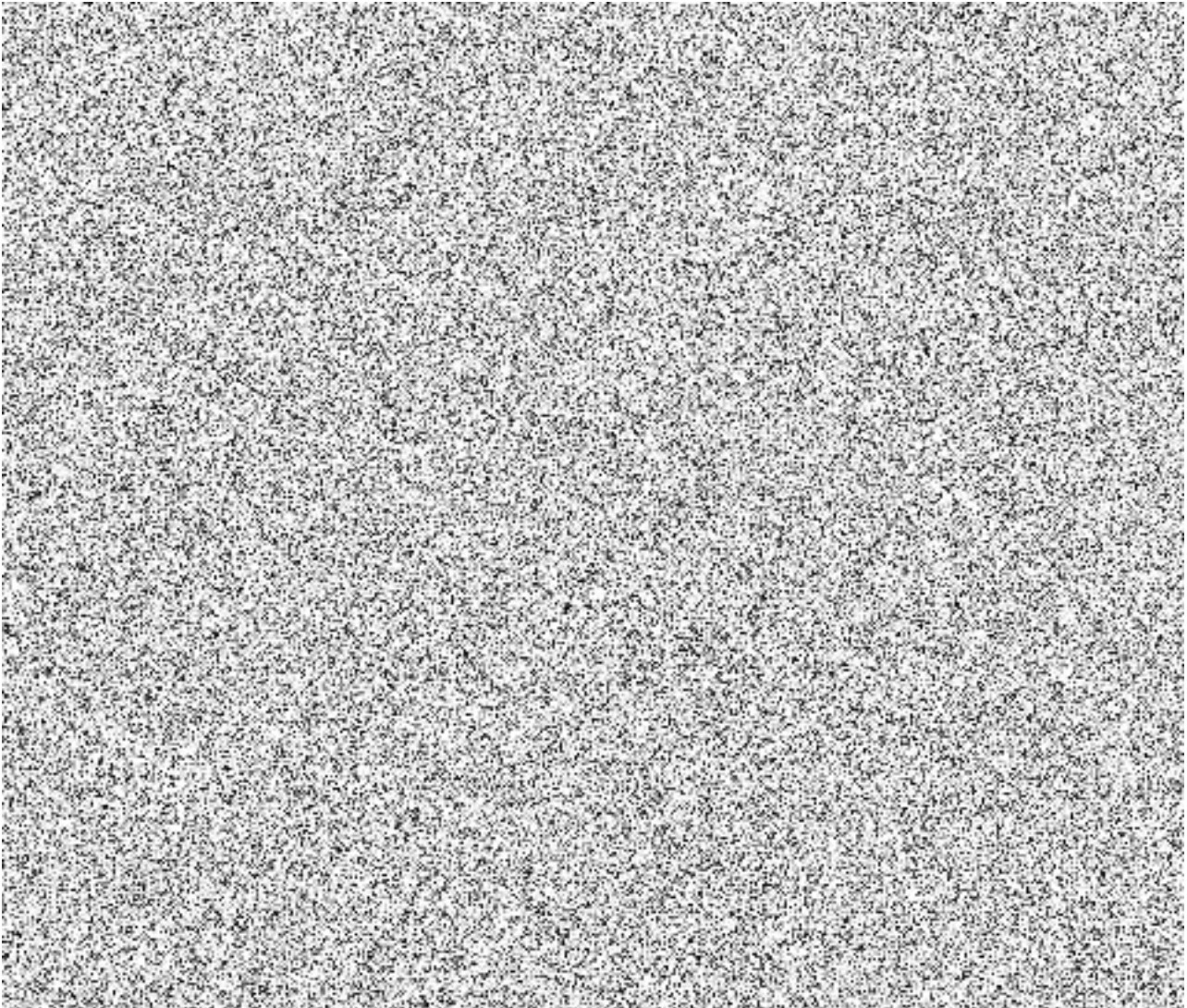


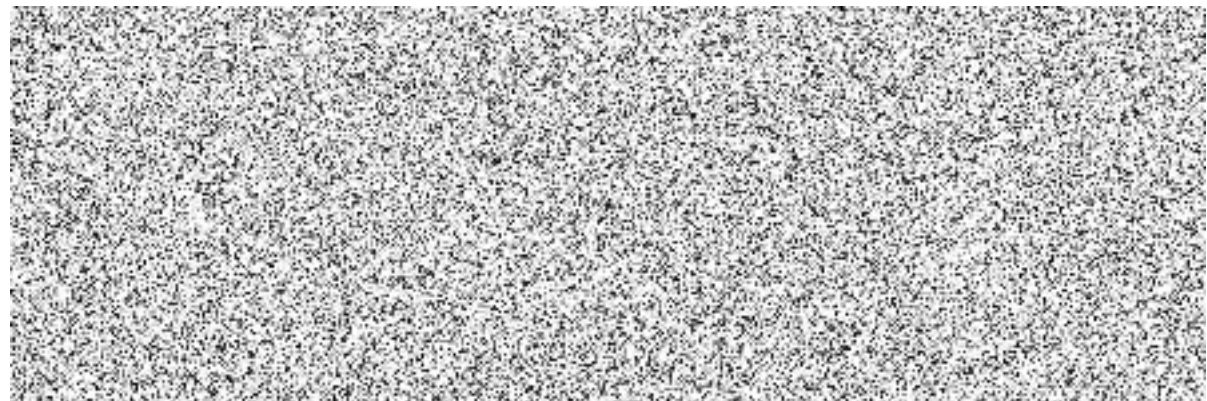
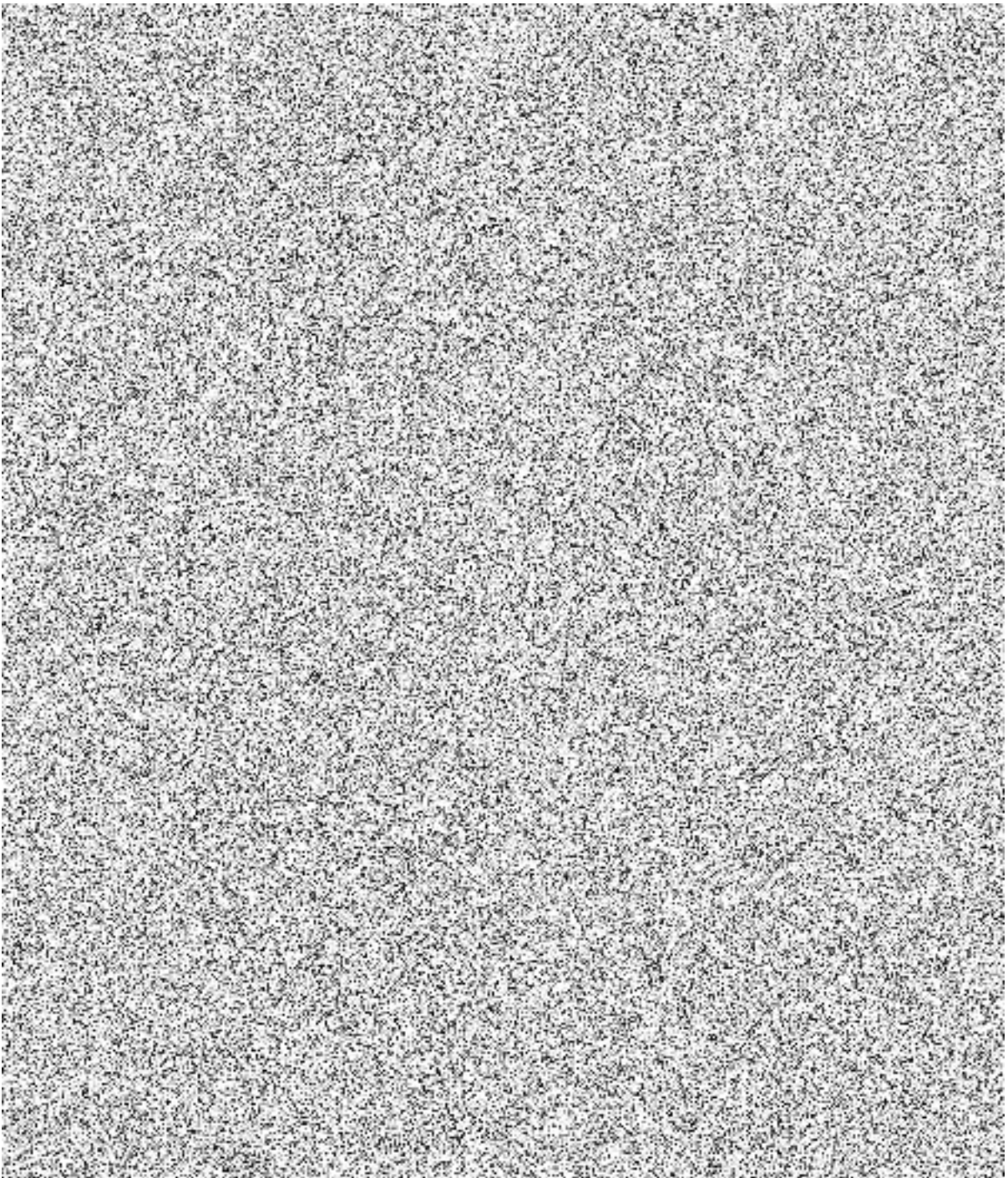


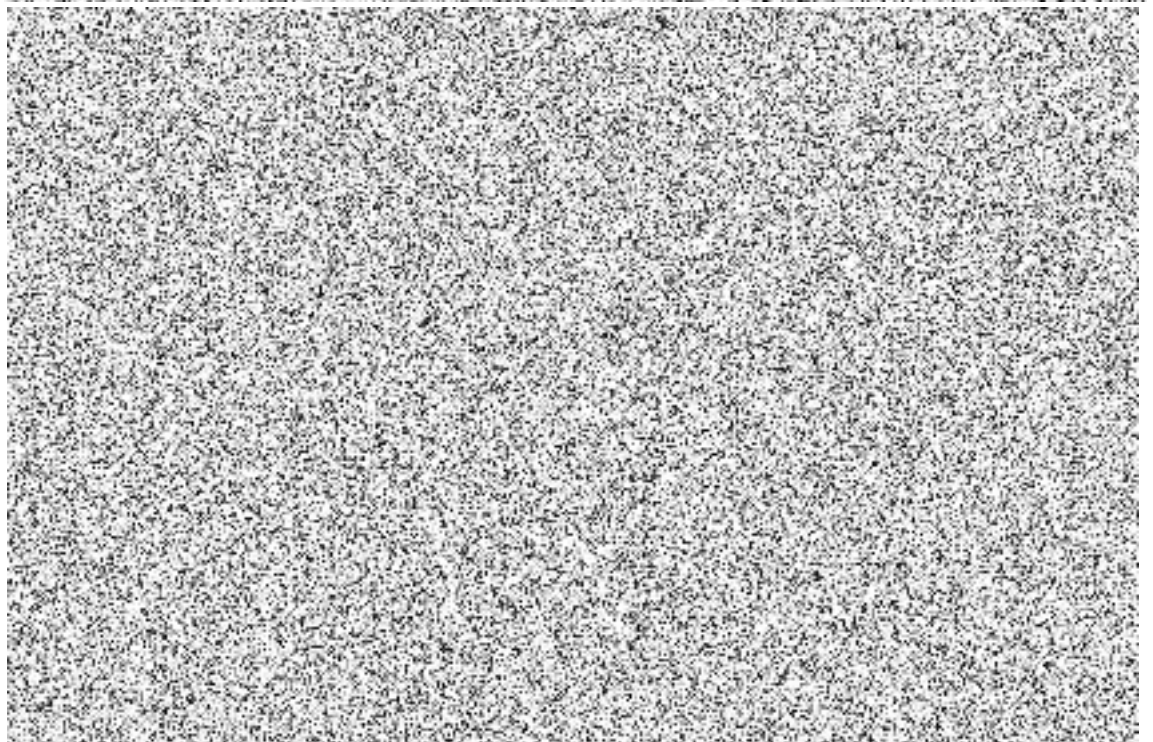
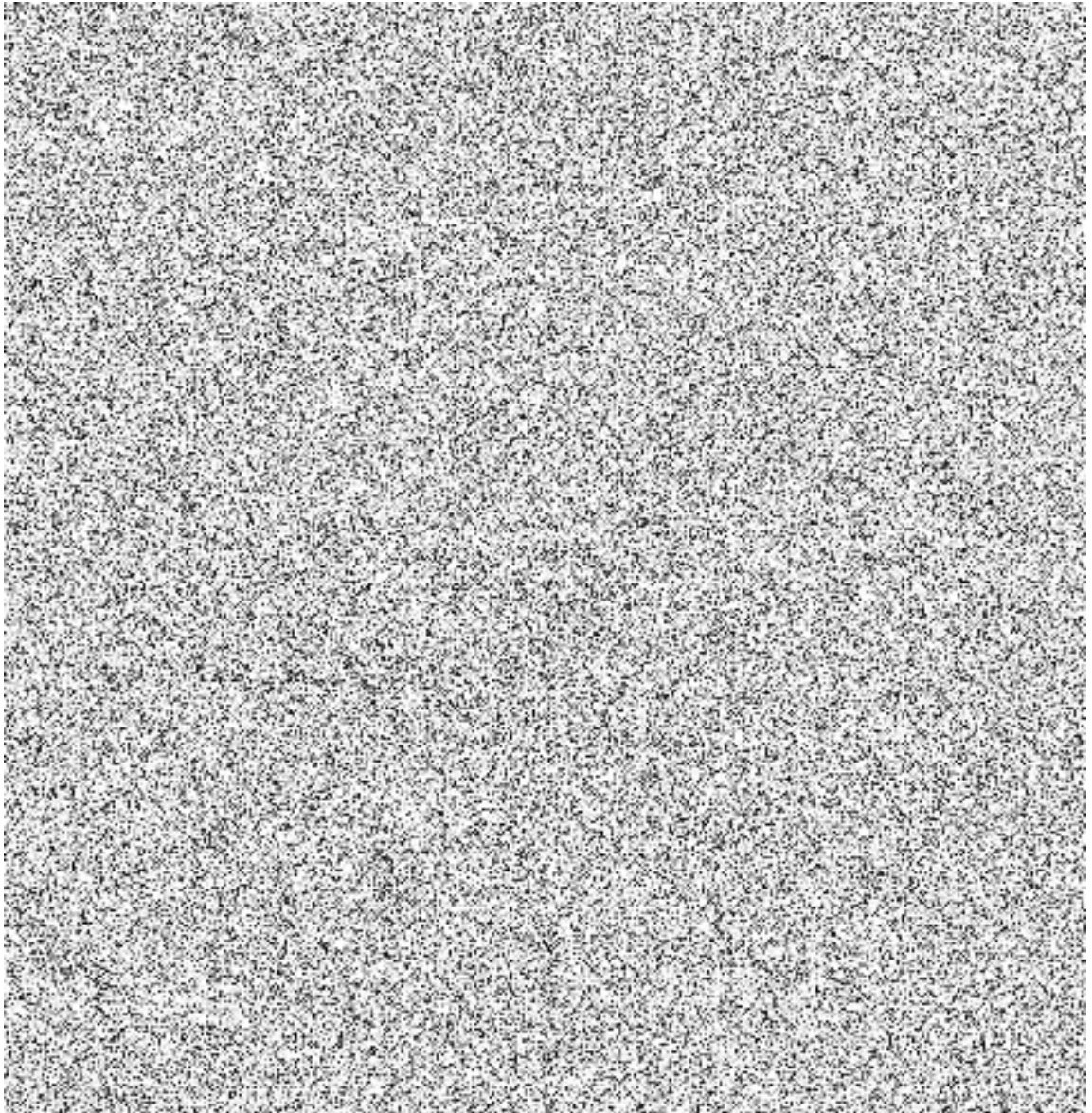


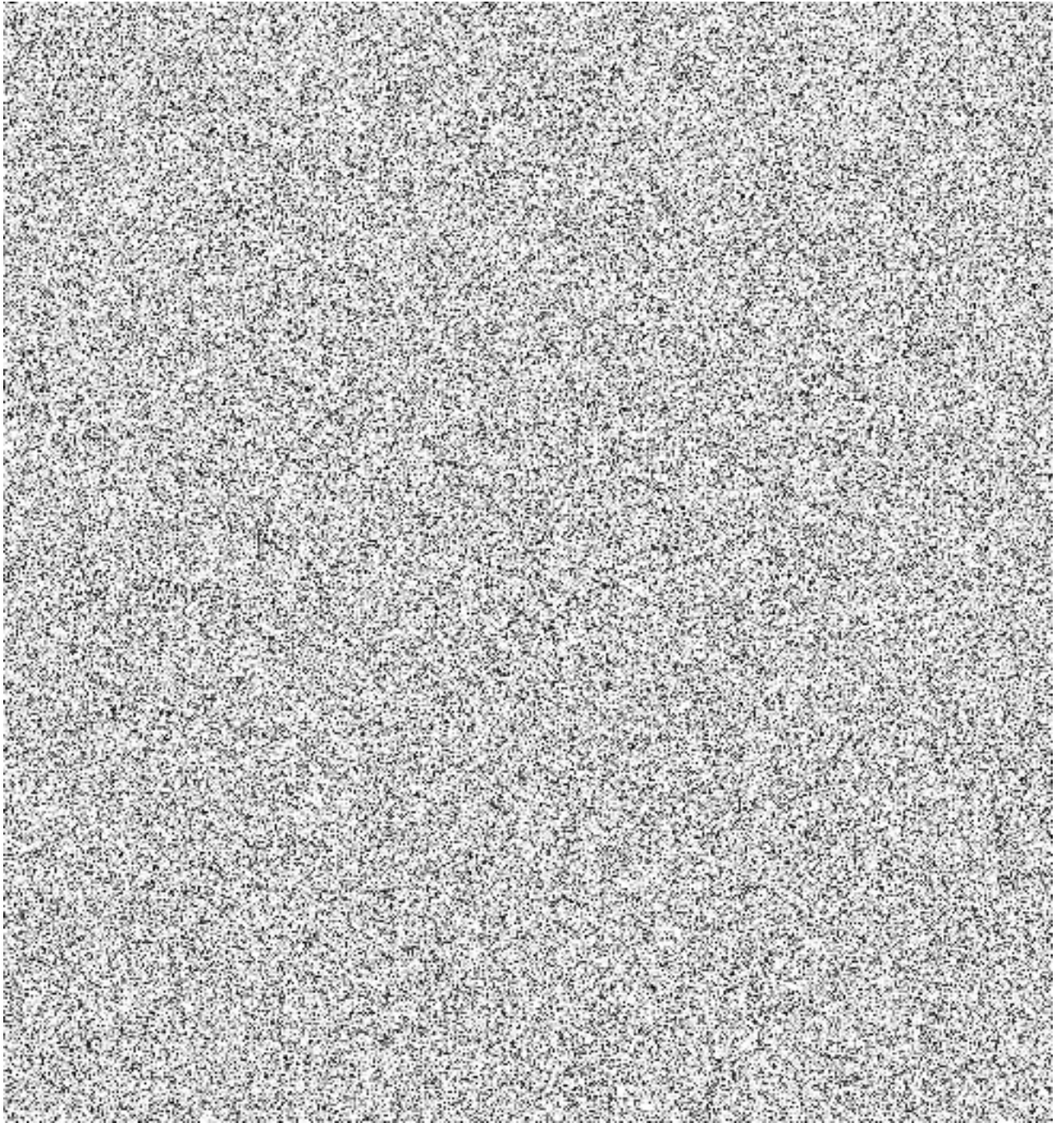




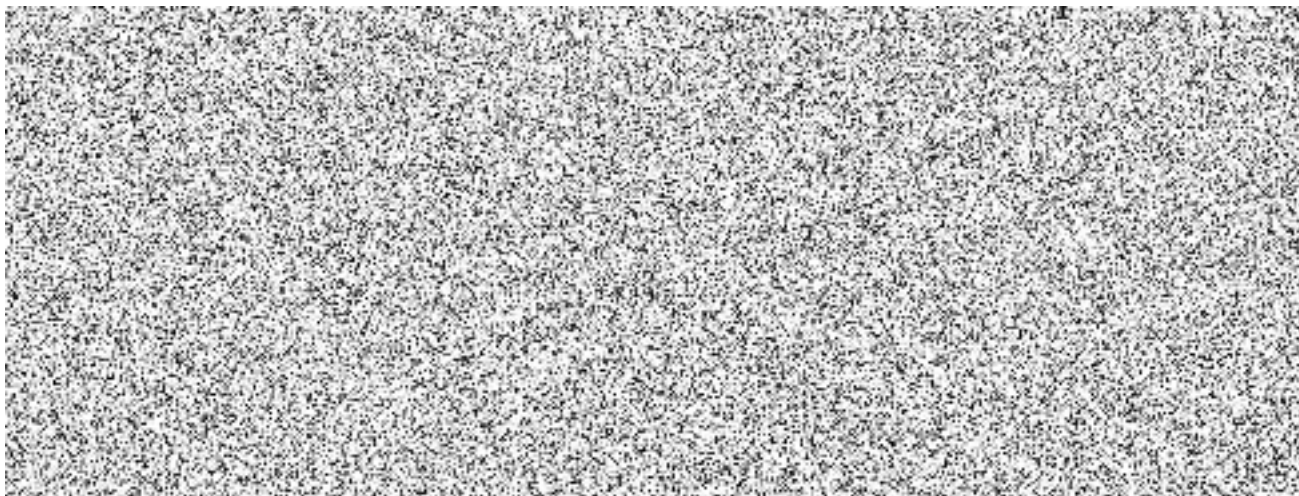








Příloha č. 3 Smlouvy – Cena za dílo a platební milníky



B. Platební milníky

Dodavatel je oprávněn vystavit fakturu obsahující vyúčtování 100 % z ceny *položky č. 1 Analýza a cílový koncept* uvedené v rozpočtu výše poté, co Objednatel potvrdí akceptaci Cílového konceptu podpisem akceptačního protokolu s výhradami nebo bez výhrad.

Dodavatel je oprávněn poté, co Objednatel podpisem akceptačního protokolu s výhradami nebránícími užívání díla (s vadami kategorie C) nebo bez výhrad potvrdí dokončení přípravy Díla a zahájení zkušebního provozu, vystavit fakturu obsahující vyúčtování 70 % z ceny *položky č. 2 Vývoj, licence* a 30 % z ceny *položky č. 3 Implementace SW SP* uvedené v rozpočtu výše.

Dodavatel je oprávněn poté, co Objednatel podpisem „Závěrečného protokolu o předání Díla“ s výhradami nebránícími užívání díla (s vadami kategorie C) nebo bez výhrad potvrdí předání a převzetí Díla jako celku, vystavit fakturu obsahující vyúčtování 20 % z ceny *položky č. 2 Vývoj, licence* a 60 % z ceny *položky č. 3 Implementace SW SP*.

Dodavatel je oprávněn vystavit fakturu obsahující vyúčtování 100 % z ceny *položky č. 4 Školení* uvedené v rozpočtu výše poté, co Objednatel podpisem akceptačního protokolu potvrdí provedení všech školení podle této Smlouvy.

Dodavatel je oprávněn poté, co (následující podmínky musí být splněny kumulativně):









- Objednatel potvrdí převzetí zdrojových kódů a další dokumentace a informací dle čl. II odst. 2 této Smlouvy a
- Objednatel potvrdí odstranění všech vad uvedených v „Závěrečném protokolu o předání Díla“

vystavit fakturu obsahující vyúčtování 10 % z ceny *položky č. 2 Vývoj, licence* a 10 % z ceny *položky č. 3 Implementace SW SP*.

Příloha č. 4 Smlouvy – Kategorizace vad

Kategorie vad	Charakteristika vad a jejich důsledky
A – vysoká závažnost (kritické vady)	Vady vylučující užívání počítačového programu nebo jeho části. Důsledkem je <ul style="list-style-type: none">• zastavení činnosti celého SW SP nebo jeho klíčové součásti bez možnosti realizace zastavené činnosti náhradním řešením nebo• výrazné omezení činnosti celého SW SP nebo jeho klíčové součásti způsobující, že doba potřebná pro provádění úkolů je násobně delší než v běžném provozu, kdy je SW SP bez vad
B – středně vysoká závažnost (závažné vady)	Vady významně omezující možnost užívání počítačového programu nebo jeho části. Důsledkem je zastavení funkčnosti modulu, komponenty nebo důležité funkce s možností realizace zastavené činnosti nebo funkčnosti náhradním nestandardním řešením.
C – nízká závažnost (ostatní vady)	Všechny ostatní vady způsobující problémy při užívání a provozování počítačového programu nebo jeho části, které nejsou kategorie A a B a jejichž důsledkem je nefunkčnost SW SP nebo jeho části, která nebrání realizaci příslušné činnosti (provoz systému nebo jeho části je omezen, nicméně činnosti mohou pokračovat určitou dobu náhradním způsobem). Při vadě kategorie C nesmí docházet k závažnému omezování uživatelů při běžných činnostech práce s SW SP a nesmí vznikat chybné datové záznamy v databázi SW SP, jinak je vada hodnocena kategorií A nebo B.

Příloha č. 5 Smlouvy – Seznam členů realizačního týmu

Pozice	Kontaktní údaje
Manažer projektu	
Šéfdesigner	
Technický specialista pro vývoj softwarových aplikací	
Technický specialista pro implementaci	
Webový specialista	
Integrační specialista	
Technický specialista č. 1 pro zajištění technické podpory	
Technický specialista č. 2 pro zajištění technické podpory	

Příloha č. 6 Smlouvy – Seznam poddodavatelů

Dodavatel nebude využívat poddodavatele.

Příloha č. 7 Smlouvy – Zásady ochrany osobních údajů

Dodavatel se zavazuje postupovat při zpracování osobních údajů pro Objednatele podle následujících zásad:

- a) Dodavatel zavede vhodná technická a organizační opatření tak, aby dané zpracování splňovalo požadavky nařízení Evropského parlamentu a Rady (EU) č. 2016/679, o ochraně fyzických osob v souvislosti se zpracováním osobních údajů a o volném pohybu těchto údajů a o zrušení směrnice 95/46/ES (dále jen „GDPR“) a návazně přijaté legislativy ČR;
- b) Dodavatel zpracovává osobní údaje pouze na základě doložených pokynů Objednatele, včetně v otázkách předání osobních údajů do třetí země nebo mezinárodní organizaci, pokud mu toto zpracování již neukládají právo Unie nebo členského státu, které se na Objednatele vztahuje; v takovém případě Dodavatel Objednatele informuje o tomto právním požadavku před zpracováním, ledaže by tyto právní předpisy toto informování zakazovaly z důležitých důvodů veřejného zájmu;
- c) Dodavatel zajišťuje, aby se osoby oprávněné zpracovávat osobní údaje zavázaly k mlčenlivosti nebo aby se na ně vztahovala zákonná povinnost mlčenlivosti;
- d) Dodavatel přijme všechna opatření požadovaná podle článku 32 GDPR;
- e) Dodavatel bude dodržovat podmínky pro zapojení dalšího zpracovatele uvedené v odstavcích 2 a 4 článku 28 GDPR;
- f) Dodavatel zohledňuje povahu zpracování, je Objednateli nápomocen prostřednictvím vhodných technických a organizačních opatření, pokud je to možné, pro splnění povinnosti Objednatele reagovat na žádosti o výkon práv subjektu údajů stanovených v kapitole III GDPR;
- g) Dodavatel je Objednateli nápomocen při zajišťování souladu s povinnostmi podle článků 32 až 36 GDPR, a to při zohlednění povahy zpracování a informací, jež má zpracovatel k dispozici;
- h) Dodavatel v souladu s rozhodnutím Objednatele všechny osobní údaje buď vymaže, nebo je vrátí Objednateli po ukončení poskytování služeb spojených se zpracováním, a vymaže existující kopie, pokud právo Unie nebo členského státu nepožaduje uložení daných osobních údajů;
- i) Dodavatel poskytne Objednateli veškeré informace potřebné k doložení toho, že byly splněny povinnosti stanovené v tomto článku, a umožní audity, včetně inspekci, prováděné Objednatelem nebo jiným auditorem, kterého Objednatel pověřil, a k těmto auditům přispěje.

Příloha č. 8 Smlouvy – Licenční podmínky

K veškerým licenčním podmínkám k SW SP (nebo podmínkám souvisejícím) uvedeným v příloze č. 8 této Smlouvy, které jsou v rozporu se zadávacími podmínkami Veřejné zakázky nebo které jdou nad rámec zadávacích podmínek Veřejné zakázky a mění ekonomickou rovnováhu závazku ze Smlouvy ve prospěch Dodavatele, se nepřihlíží.

Navrhované řešení bude založeno na těchto typech SW:

1. Nespecifický open source SW
2. Nespecifický SW, jehož autorská práva vlastní dodavatel (eBS)
3. Specifický SW vyvinutý dodavatelem pro objednatele (ČMI)

Ad 1) Konkrétní open source SW, který bude pro navrhované řešení použit, bude upřesněn až po analýze v rámci zpracování Cílového konceptu.

V každém případě na nespecifický open source SW získává objednatel práva uvedená v licenčních podmínkách k tomu SW, které je možné pro všechny open source SW stáhnout z internetu.

Ad 2) Konkrétní nespecifický SW, jehož autorská práva vlastní dodavatel a který bude pro navrhované řešení použit, bude upřesněn až po analýze v rámci zpracování Cílového konceptu.

Dodavatel poskytne k takovému nespecifickému SW licence v souladu s čl. XI. smlouvy o dílo na vývoj, dodávku a implementaci Samoobslužných portálů ČMI – I.

Ad 3) Na specifický SW vyvinutý dodavatelem pro objednatele, tj. na všechny části SW Samoobslužné portály kromě těch, které patří pod body Ad 1) a Ad 2), získává objednatel majetková autorská práva a licenci v souladu s čl. XI. smlouvy o dílo na vývoj, dodávku a implementaci Samoobslužných portálů ČMI – I.