
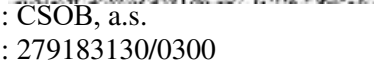


Pojistná smlouva č. 0520 917 018

uzavřená mezi smluvními stranami:

Obchodní jméno : **Hasičská vzájemná pojišťovna, a.s.**,
zapsaná v obchodním rejstříku vedeném Městským soudem
v Praze, oddíl B, vložka 2742
sídlo : Praha 2, Římská 45, 120 00, Česká republika
IČ : 46973451
zástupce : Hana Jirotová, odborný analytik pojištění
bankovní spojení : ČSOB, a.s. Praha
číslo účtu : 2252383/0300
(dále jen "pojistitel")

a

Obchodní jméno : **Základní škola Sídliště Vlašim, příspěvková
organizace**
sídlo : Sídliště 968, 258 01 Vlašim
IČ : 47082917
zástupce : Mgr. Olga Šťastná – ředitelka školy
e-mail : 
mobil : 
bankovní spojení : ČSOB, a.s.
číslo účtu : 279183130/0300
(dále jen "pojištěný")

Správce PS: J+Z Pojišťovací služby s.r.o. : 44 826

Článek I. ÚVODNÍ USTANOVENÍ

1. Pojištění se řídí platnými právními předpisy a dále všeobecnými pojistnými podmínkami pojistitele (dále jen „VPP“) a smluvními ujednáními uvedenými u jednotlivých pojištění (dále jen „SU“), které jsou součástí této smlouvy.
2. Tato pojistná smlouva je sjednána prostřednictvím pojišťovacího makléře **J+Z Pojišťovací služby s.r.o., IČ 14026376**,
Pojištěný pověřuje samostatného zprostředkovatele vedením, řízením a zpracováním jeho pojistného zájmu. Obchodní styk a veškeré úkony, které se budou týkat této pojistné smlouvy, budou prováděny výhradně prostřednictvím tohoto zplnomocněného samostatného zprostředkovatele, který je jedině oprávněn přijímat smluvně závazná oznámení, prohlášení a rozhodnutí smluvních partnerů. Smluvně závazná opatření předávaná mezi smluvními stranami jsou platná okamžikem jejich doručení zplnomocněnému samostatnému zprostředkovateli.
3. Pojištění nemovitostí se sjednává na novou cenu. Pojištění ostatního majetku se sjednává rovněž na novou cenu s tím, že předměty, u kterých opotřebením v době vzniku škody přesáhne 70 %, jsou pojištěny na časovou cenu.
4. PS č. 511683018 je ukončena k datu 15. 06. 2023.
5. Místem pojištění odpovědnosti je území ČR.
6. Místem pojištění majetku je **Sídlíště 968, 258 01 Vlašim**

Článek II. ROZSAH POJIŠTĚNÍ

1. Živelní pojištění

Živelní pojištění je upraveno VPP – obecná část pro škodové pojištění T.č.: NP/01/2023, SU pro pojištění staveb T.č.: NP/08/2005 a SU pro pojištění movitých věcí T.č.: NP/09/2005 a NP/32/2017.

Pojištění se sjednává v rozsahu čl. 2, odst. 3 SU - **sdužené živelní pojištění**, tj. požár, výbuch, přímý úder blesku, náraz nebo zřícení letadla či jiného podobného stroje nebo jeho části či nákladu, vichřice, krupobití, sesuv lavin, zřícení skal nebo zemin, tíha sněhu nebo námrazy, pád stromu, stožáru a jiných předmětů, náraz silničního dopravního prostředku, voda nebo topné médium vytékající z vodovodních zařízení, povodeň, záplava, jednaní pachatele za účelem odcizení pojištěných věcí.

Další dodatková připojištění s pojistnými limity pro pojištění souboru movitých věcí vlastních a cizích.

- Povodeň a záplava **500 000,- Kč**
- Zatečení atmosférických srážek **100 000,- Kč**
- Nepřímý úder blesku, přepětí, podpětí **100 000,- Kč**
- Zemětřesení **1 000 000 Kč, spoluúčast 5 000,- Kč**

1.1. Sjednává se **pojištění souboru movitých věcí vlastních i cizích**

Předmětem pojištění je soubor movitých věcí vlastních a cizích dle účetní evidence.

Pojistná částka činí **12 100 000,- Kč**.

Spoluúčast činí **0,- Kč**.

2. Pojištění pro případ odcizení

Pojištění je upraveno VPP - obecná část pro škodové pojištění T.č.: NP/01/2023, SU pro pojištění staveb T.č.: NP/08/2005, SU pro pojištění movitých věcí T.č.: NP/09/2005 a Limity pojistného plnění a podmínky zabezpečení movitých věcí pro případy odcizení T.č.: ÚNP/9/99 a NP/32/2017

Pojištění se sjednává v rozsahu čl. 2, odst. 4.11. SU pro pojištění staveb T.č.: NP/08/2005 a SU pro pojištění movitých věcí T.č.: NP/09/2005., tj. škoda vzniklá:

- krádeží nebo ztrátou pojištěné věci, ke které došlo v přímé souvislosti se živelnou událostí,
- krádeží vloupáním,

Pojištění se sjednává na **první riziko**.

2.1. Sjednává se pojištění souboru movitých věcí vlastních i cizích

Předmětem pojištění je soubor movitých věcí vlastních a cizích dle účetní evidence.

Pojistná částka činí **2 000 000,- Kč**.

Spoluúčast činí **0,- Kč**.

3. Pojištění pro případ vandalismu

Pojištění vandalismu je upraveno VPP – obecná část pro škodové pojištění T.č.: NP/01/2023, SU pro pojištění staveb T.č.: NP/08/2005 a SU pro pojištění movitých věcí T.č.: NP/09/2005 a NP/32/2017

Odchylně od rozsahu pojištění uvedeného v SU se pojištění vztahuje na škody způsobené zjištěným či nezjištěným pachatelem. Pojištěny nejsou škody na sklech. Dále se též vztahuje na škody způsobené barevným postřikem, poškrábáním, nápisy s pomalováním s **limitem pojistného plnění 10 000,- Kč** se spoluúčastí **1 000 Kč**.

Pojištění se sjednává na **první riziko**.

3.1. Sjednává se pojištění souboru movitých věcí vlastních i cizích

Limit pojistného plnění pro jednu a všechny pojistné události v pojistném roce činí **50 000,- Kč**.

Pojištění se sjednává se spoluúčastí **10 % min. 1 000,- Kč**.

4. Pojištění elektroniky

Pojištění elektroniky je upraveno VPPŠ T.č.: NP/01/2023 a SU pro pojištění elektroniky T.č.: NP/21/2007. Pojištění se sjednává v rozsahu čl.2, odst. 1, bodu 1.1. – 1.5. SU.

Předmětem pojištění přenosná elektronika i vybavení ve škole dle účetní evidence.

Pojištění se sjednává na **první riziko**.

Pojistná částka činí **200 000,- Kč**.

Spoluúčast činí **2 000,- Kč**

5. Pojištění odpovědnosti

Pojištění odpovědnosti je upraveno VPPŠ T.č.: NP/01/2023 a SU pro pojištění odpovědnosti za újmu z provozní činnosti T.č.: NP/19/2014.

5.1. Sjednává se pojištění obecné odpovědnosti za újmu

Pojištění se sjednává v rozsahu čl. 2 odst. 1.1 SU. Pojištění obecné odpovědnosti se vztahuje na újmu způsobenou činnostmi dle výpisu z obchodního rejstříku pojištěného.

Limit pojistného plnění činí **10 000 000,- Kč**.

Spoluúčast činí **2 500,- Kč**.

5.2. Sjednává se pojištění odpovědnosti za věci movité

Pojištění se sjednává v rozsahu čl. 2 odst. 2.1. SU. Pojištění se nevztahuje na škody na vozidlech, pokud není dále uvedeno jinak.

Limit pojistného plnění činí **100 000,- Kč**.

Spoluúčast činí **2 500,- Kč**.

5.3. Sjednává se pojištění odpovědnosti za věci převzaté

Pojištění dle čl. 2 odst. 2.3. SU. Pojištění se nevztahuje na škody na vozidlech.

Limit pojistného plnění činí **200 000,- Kč**.

Spoluúčast činí **2 500,- Kč**.

5.4. Sjednává se pojištění odpovědnosti za věci vnesené a odložené

Pojištění se sjednává v rozsahu čl. 2 odst. 2.4. SU.

Limit pojistného plnění činí **500 000,- Kč**.

Spoluúčast činí **2 500,- Kč**.

5.5. Sjednává se pojištění odpovědnosti za újmu způsobenou jinak než na zdraví, usmrcením, poškozením, zničením nebo pohřešování věci (čistá finanční škoda)

Pojištění se sjednává v rozsahu čl. 2 odst. 2.5. SU. Pojištění se dále řídí Dodatkem T.č.: NP/22/2014 k SU pro pojištění odpovědnosti za újmu z provozní činnosti.

Limit pojistného plnění činí **300 000,- Kč**.

Spoluúčast činí **2 500,- Kč**.

5.6. Sjednává se pojištění regresů zdravotních pojišťoven ve prospěch jiné fyzické osoby

Pojištění se sjednává v rozsahu čl. 2 odst. 3. SU.

Limit pojistného plnění činí **500 000,- Kč**.

Spoluúčast činí **2 500,- Kč**.

Článek III. POJISTNÉ

1. Pojistné se považuje za zaplacené okamžikem připsání příslušné částky pojistného na účet pojišťovny.

2. Výše ročního pojistného:

a) Živelní pojištění	31 450,-Kč
b) Pojištění pro případ odcizení	12 000,-Kč
c) Pojištění pro případ vandalismu	1 000,-Kč
d) Pojištění elektroniky.....	3 400,-Kč
e) Pojištění odpovědnosti.....	131 400,-Kč
Celkové roční pojistné	179 250,-Kč

3. Celkové roční pojistné bude poukázáno prostřednictvím peněžního ústavu k **15. 06. 2023**. Pojistné bude placeno **jednorázově ve výši 179 250,- Kč** na účet pojišťovny u ČSOB, a.s. číslo **2252383/0300**, **variabilní symbol** je číslo pojistné smlouvy.

4. Pojištěný prohlašuje, že byl před uzavřením pojistné smlouvy podrobně seznámen s jejím obsahem i se zněním všeobecných pojistných podmínek, doplňkových pojistných podmínek, informačních dokumentů a smluvních ujednání a NP/32/2017, RENOMIA, a.s. k pojištění majetku a odpovědnosti, které jsou její nedílnou součástí.

Článek IV.
POJISTNÁ UDÁLOST, OPRÁVNĚNÁ OSOBA, OZNÁMENÍ POJISTNÝCH UDÁLOSTÍ

1. Pojistnou událostí je vznik povinnosti pojistitele nahradit škodu, resp. újmu za pojištěného, za kterou pojištěný dle zákona odpovídá a na kterou se vztahuje pojistná ochrana dle této pojistné smlouvy, VPPŠ a příslušných SU. Pokud o vzniku povinnosti pojištěného k náhradě újmy rozhoduje soud nebo jiný oprávněný státní orgán, platí, že pojistitel je povinen poskytnout pojistné plnění teprve dnem, kdy rozhodnutí tohoto orgánu nabylo právní moci.
2. Oprávněnou osobou je subjekt, kterému vznikne při pojistné události právo na pojistné plnění dle této pojistné smlouvy, VPP a příslušných SU.
3. Kontakt pro oznámení škodných událostí:

Hasičská vzájemná pojišťovna, a.s.

Úsek likvidace pojistných událostí

Datová schránka: 3ncedf2

J+Z Pojišťovací služby s.r.o.

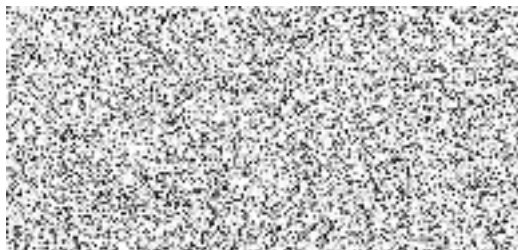
Jana Masaryka 444, 258 01 Vlašim

Článek IV.
ZÁVĚREČNÁ USTANOVENÍ

1. Tato pojistná smlouva se sjednává na dobu **určitou s účinností od 15. 06. 2023 do 14. 06. 2024.** pojistná smlouva se vyhotovuje ve 3 výtiscích, z nichž pojištěný, pojistitel a makléř obdrží po jednom.

Za pojistitele:

V Praze dne



Za pojištěného:

V Praze dne

