



ev.č. 13032016

## SMLOUVA O SPOLUPRÁCI

### Smluvní strany:

#### **Czech Architecture Week, s.r.o.**

zastoupená Ing. Petrem Ivanovem, jednatelem

sídlo a korespondenční adresa: Masarykovo nábřeží 250, 110 00 Praha 1, Česká republika

zapsaná: v obchodním rejstříku, vedeném Městským soudem v Praze, oddíl C, vložka 123192

IČO: 27872688

DIČ: CZ 27872688

bankovní spojení: Raiffeisen Bank

číslo účtu/kód banky: 1041034789/5500

(dále jen „organizátor“)

a

#### **Plzeňský kraj**

Zastoupený panem Václavem Šlajsem, hejtmanem

k podpisu smlouvy oprávněn: Mgr. Jaroslav Šobr, člen Rady Plzeňského kraje pro oblast kultury, památkové péče a neziskových organizací, dle usnesení Rady Plzeňského kraje č. 4579/16 ze dne 21.03.2016

sídlo: Škroupova 18, 306 13 Plzeň

IČO: 70890366

DIČ: CZ70890366

bankovní spojení: Raiffeisen Bank

číslo účtu/ kód banky: 1063003350/5500

(dále jen „partner“)

uzavírají níže uvedeného dne, měsíce a roku tuto smlouvu o spolupráci podle § 1746 odst. 2 zákona č. 89/2012 Sb., občanského zákoníku:

### I.

#### **Prohlášení smluvních stran**

- 1) Organizátor prohlašuje, že je organizátorem výstavy Architektura pro korunu s podtitulem Lidé a architektura v době Karla IV., jehož spolupořadatelem je Správa Pražského hradu.
- 2) Partner má zájem o svou prezentaci v rámci výstavy Architektura pro korunu s podtitulem Lidé a architektura v době Karla IV., která se koná v rámci oslav 700. výročí narození Karla IV.

### II.

#### **Účel a předmět smlouvy**

Účelem této smlouvy o spolupráci je prezentace **Plzeňského kraje** na výstavě Architektura pro korunu s podtitulem Lidé a architektura v době Karla IV. (dále jen výstava Architektura pro korunu), která se bude konat **ve dnech 13. 5. – 10. 10. 2016** v Jiřském klášteře na Pražském hradě v rámci oslav 700. výročí narození Karla IV.

Předmětem této smlouvy je zejména závazek organizátora zajistit přípravu a realizaci prezentace **Plzeňského kraje** na výstavě Architektura pro korunu s podtitulem Lidé a architektura v době Karla IV., který se bude konat **ve dnech 13. 5. – 10. 10. 2016** v Jiřském klášteře na Pražském hradě v rámci oslav 700. výročí narození Karla IV., a to v níže uvedeném rozsahu.

### III.

#### **Práva a povinnosti organizátora**

- 1) Organizátor zajišťuje přípravu a realizaci mediální kampaně, výstavy Architektura pro korunu, publikace k výstavě, slavnostního večera, doprovodného programu a dalších akcí, konaných v rámci výstavy Architektura pro korunu.

- 2) Organizátor si vyhrazuje právo na odsouhlasení podkladů dodaných partnerem a jejich následné zveřejnění v rámci výstavy Architektura pro korunu a mediální kampaň k němu.
- 3) Organizátor se zavazuje umístit logo/ znak partnera v rámci mediální kampaň k výstavě Architektura pro korunu (kampaň zahrnuje citylighty, plakáty, pozvánky a další), a to v podobě, formě a rozsahu po předchozím schválení partnerem, v této souvislosti se dále zavazuje že:.
  - a. použije logo/ znak Plzeňského kraje výhradně k účelu sjednanému v této Smlouvě
  - b. logo/ znak Plzeňského kraje nebude jeho užitím zneváženo a zneužito; zejména že užitím loga/ znaku Plzeňského kraje nedojde ke znevážení nebo poškození dobré pověsti nebo dobrého jména PK
  - c. neposkytne oprávnění užívat logo/ znak Plzeňského kraje třetím osobám
  - d. bude dodržovat Pravidla Rady Plzeňského kraje pro užívání loga a symbolů Plzeňského kraje schválená Radou Plzeňského kraje usnesením č. 2301/03 ze dne 2. 12. 2003 a usnesením č. 360/09 ze dne 6. 4. 2009, ve znění usnesení Rady Plzeňského kraje č. 3588/11 ze dne 21. 4. 2011, zveřejněná na portálu Plzeňského kraje.
- 4) Organizátor se zavazuje poskytnout partnerovi:
  - a. Architektonický návrh a stavba expozice, montáž a demontáž výstavy, pojištění výstavy, služby spojené s expozicí (úklid, kustodi a zabezpečení prostor)
  - b. Grafické zpracování, tisk, instalace kapy a její odinstalování:
    - Popisky k fotografiím – grafické zpracování, instalace, odinstalování, tisk,
  - c. umístit 1 model – výběr po dohodě s partnerem, komunikace s vypůjčitelem, pojištění přepravy, dodání a odvozu, instalace, odinstalování, paneláž (podstavec, fundus)
  - d. poskytnout partnerovi prostor na výstavě Architektura pro korunu v části Infopoint výstavy – informační centrum formou dodání tiskovin (brožury, mapy, letáky apod. v různých jazykových mutacích), spojených s tématem výročí 700. let narození Karla IV. v kraji specifikovaný v příloze č. 1 této smlouvy
- 5) Organizátor se zavazuje poskytnout partnerovi prostor v česko-anglické publikaci v rozsahu 5 tiskových stran (přesný rozsah a forma prezentace je specifikována v příloze č. 1. Organizátor se zavazuje uhradit graf. zpracování, tisk a distribuci. Organizátor poskytne partnerovi 10 ks publikací.
- 6) Organizátor poskytne partnerovi pozvánky vernisáž a slavnostní večer ve Španělském sále na Pražském hradě (dle specifikace v příloze č. 1) pozvánky, této smlouvy).
- 7) Organizátor se zavazuje poskytnout partnerovi 100 ks pozvánek na výstavu Architektura pro korunu v tištěné podobě a dále pozvánku v elektronické podobě pro vlastní rozeslání mailem.
- 8) Organizátor se zavazuje poskytnout partnerovi prostor v dohodnutém rozsahu a formě na internetových stránkách festivalu v sekci výstavy (rozsah a forma prezentace je specifikována v příloze č. 1, této smlouvy).
- 9) Organizátor je povinen zaslat partnerovi po skončení výstavy Architektura pro korunu závěrečnou zprávu, která bude obsahovat údaje o návštěvnosti a tiskové ohlasy.
- 10) Osobou pověřenou k jednání za organizátora je paní Sylvia Hanáková, ředitelka kanceláře, tel.: +420 725 932 162, e-mail: [hanakova@architectureweek.cz](mailto:hanakova@architectureweek.cz)

#### IV.

#### Práva a povinnosti partnera

- 1) Partner se zavazuje předat podklady pro svou prezentaci na výstavě Architektura pro korunu dle specifikace organizátora (viz Příloha č. 1) v organizátorem stanoveném termínu. V případě nedodání podkladů do tohoto termínu je organizátor oprávněn od této smlouvy odstoupit.
- 2) Partner souhlasí s použitím loga/ znaku kraje pro mediální kampaň výstavy Architektura pro korunu (kampaň zahrnuje citylighty, plakáty, pozvánky).
- 3) Partner bude akceptovat a začlenění připomínky organizátora ke své prezentaci, která podléhá schválení Tiskového odboru Kanceláře prezidenta České republiky a Správy Pražského hradu.



- 4) Partner se zavazuje poskytnout organizátorovi prostor v dohodnutém rozsahu a formě na svých internetových stránkách a v tiskovinách, které vydává, pro účely propagace výstavy a festivalu (rozsah a forma prezentace budou specifikovány dohodou).
- 5) Osobou pověřenou k jednání za partnera je pan Mgr. Petr Michalec, tel. 377195441, e-mail: [petr.michalec@plzensky-kraj.cz](mailto:petr.michalec@plzensky-kraj.cz)

#### V.

#### Odměna organizátora

Smluvní strany se dohodly, že partner zaplatí organizátorovi za svou prezentaci na výstavě Architektura pro korunu částku ve výši: 82.644,63 CZK + 21 % DPH, tj. 100.000,- CZK (slovy: jedno sto tisíc korun českých), a to následovně: do 14 dní od podpisu této smlouvy na základě zálohové faktury 50 % z celkové částky, tj. 50.000,- CZK, splatných k datu uvedenému na zálohové fakture a 50 % z celkové částky tj. 50.000,- CZK proplatí na účet organizátora na základě vystavené faktury s datem splatnosti 6. 5. 2016.

#### VI.

#### Závěrečná ustanovení

- 1) Tato smlouva může být měněna nebo doplňována pouze formou písemných číslovaných dodatků podepsaných oběma smluvními stranami.
- 2) Tato smlouva je vyhotovena ve dvou provedeních, z nichž každá smluvní strana obdrží jedno vyhotovení.
- 3) Smluvní strany prohlašují, že smlouva je projevem jejich svobodné vůle, že nebyla uzavřena v tísní nebo za nápadně nevýhodných podmínek. Na důkaz toho připojují své podpisy.

V Plzni dne 07.04. 2016



Mgr. Jaroslav Šobr  
člen Rady Plzeňského kraje pro oblast kultury,  
památkové péče a neziskových organizací

Přílohy:  
Č. 1 CAW 2016, požadavky na podklady, Plzeňský kraj  
Č. 2 Architektura pro korunu - koncepce výstavy

V Praze dne 1.4. 2016

Czech Architecture Week s.r.o.  
Budova Mánes  
Masarykovo nábřeží 250  
110 00 Praha 1  
[www.architectureweek.cz](http://www.architectureweek.cz)

Ing. Petr Ivanov  
jednatel Czech Architecture Week

Č.j. : KPP/954/16  
Počet listů : 2+10 listů příloh  
Počet výtisků : 2  
Číslo výtisku : 1  
Za správnost :  
Radní .....  
Vedoucí odboru .....  
Právník Uladka .....  
Kompetence na základě : RPL z. 4579/16  
z 21.03.2016  
Datum : 05-04-2016

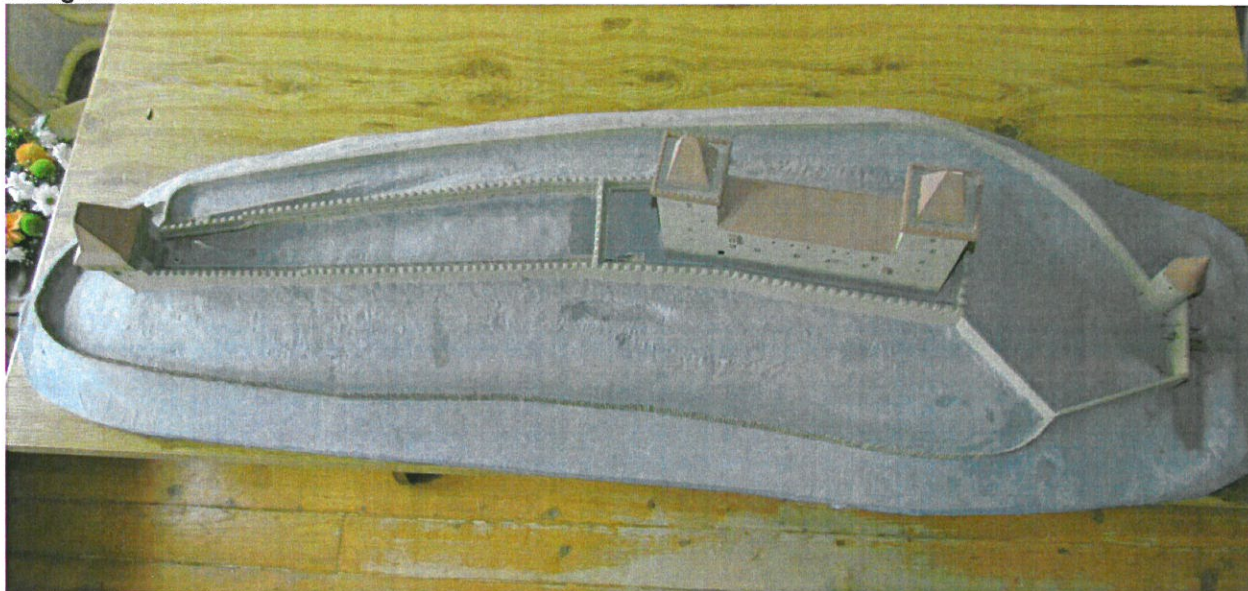
**PREZENTACE PLZEŇSKÉHO KRAJE  
V RÁMCI VÝSTAVY ARCHITEKTURA PRO KORUNU  
13. 5. – 10. 10. 2016, Jiřský klášter, Pražský hrad**

**1) VÝSTAVA:**

**Prezentace v rámci expozice Parlérova stavební hut' – stavitelství a architektura v období gotiky, stavby rané gotiky v zemích Koruny české**

**A) MODEL, hrad Kašperk – zápůjčka u NPÚ, územní pracoviště České Budějovice, odvoz, dovoz, pojištění, instalace, deinstalace, popiska modelu včetně anglického překladu zajistí organizátor.**

**Fotografie modelu:**



**B) INFOPANEL VÝSTAVY, umístěn u modelu hradu Kašperk:**

**Prezentace v rámci expozice Parlérova stavební hut' – stavitelství a architektura v období gotiky, stavby rané gotiky v zemích Koruny české:**

Uvedte, prosím, informace o historii a vývoji kraje v období vlády krále Karla IV. Je možné použít zkrácený text pro publikaci: celkový rozsah textu cca 1000 znaků v češtině (počet znaků je uveden včetně mezer).

Obrázky (5–10 obrázků k textu) – formát jpg, tiff nebo pdf, minimální rozlišení 300 dpi s popiskami. Každý dodaný obrázek musí být očíslován a opatřen stručnou popiskou (cca 100 znaků včetně mezer) v češtině – nejlépe ve zvláštním přiloženém textovém souboru).

Termíny dodání podkladů k infopanelu: 15. 3. 2016

Kontaktní osoba: Sylvia Hanáková, tel.: 00420 725 932 162, mail: [hanakova@architectureweek.cz](mailto:hanakova@architectureweek.cz)

**C) INFOPOINT VÝSTAVY – informační centrum:**

Možná prezentace kulturních akcí kraje, spojených s tématem výročí 700. let narození Karla IV., formou dodání tiskovin (brožury, mapy, letáky apod. v různých jazykových mutacích), které organizátoři umístí do prostor Infopointu.

Termíny dodání tiskovin: 25.4. - 29. 4. 2016

Adresa dodání tiskovin: Jiřský klášter, nám. U Svatého Jiří 33/5, 119 00 Praha - Pražský hrad

Kontaktní osoba: Sylvia Hanáková, tel.: 00420 725 932 162, mail: [hanakova@architectureweek.cz](mailto:hanakova@architectureweek.cz)



## **2) PUBLIKACE**

### **A) Úvodník hejtmana na 1 TS**

Plné jméno a titul hejtmana

Kontaktní údaje krajského úřadu, webové stránky

Logo/ znak kraje (v křivkách, soubory ai, eps nebo pdf)

Portrétní fotografie hejtmana

Text v rozsahu cca 2.500 znaků v češtině (počet znaků je uveden včetně mezer).

### **B) Text**

**Informace o historii a vývoji kraje z období vlády krále Karla IV.** na 4 TS, tj. text v celkovém rozsahu cca 5.000 znaků v češtině (počet znaků je uveden včetně mezer).

**Obrázky** (5 –10 obrázků k textu) – formát jpg, tiff nebo pdf, minimální rozlišení 300 dpi.

Popisky k obrázkům. Každý dodaný obrázek musí být očíslován a opatřen stručnou popiskou (cca 100 znaků včetně mezer v češtině – nejlépe ve zvláštním přiloženém textovém souboru). V případě, že má být nějaký obrázek preferován, musí to u něj být uvedeno. Je možné použít obrázky určené i na infopanelu výstavy.

Úroveň reprodukcí v publikaci je dána kvalitou tiskových podkladů, proto v zájmu kvalitní prezentace žádáme o dodržení výše uvedených parametrů podkladů.

**Termíny dodání podkladů do publikace:** 25. 5. 2016

**Kontaktní osoba:** Sylvia Hanáková, tel.: 00420 725 932 162, mail:[hanakova@architectureweek.cz](mailto:hanakova@architectureweek.cz)

## **3) POZVÁNKY – DODÁ ORGANIZÁTOR**

- Dne 17. 5. 2016 se bude konat vernisáž výstavy Architektura pro korunu v Jiřském klášteře na Pražském hradě (čas a program bude upřesněn).
- Dne 5. 10. 2016 od 19.00 hodin se bude konat slavnostní společenský večer ve Španělském sále na Pražském hradě. Pozvánky na jméno pro 2 osoby.

## **4) INTERNET**

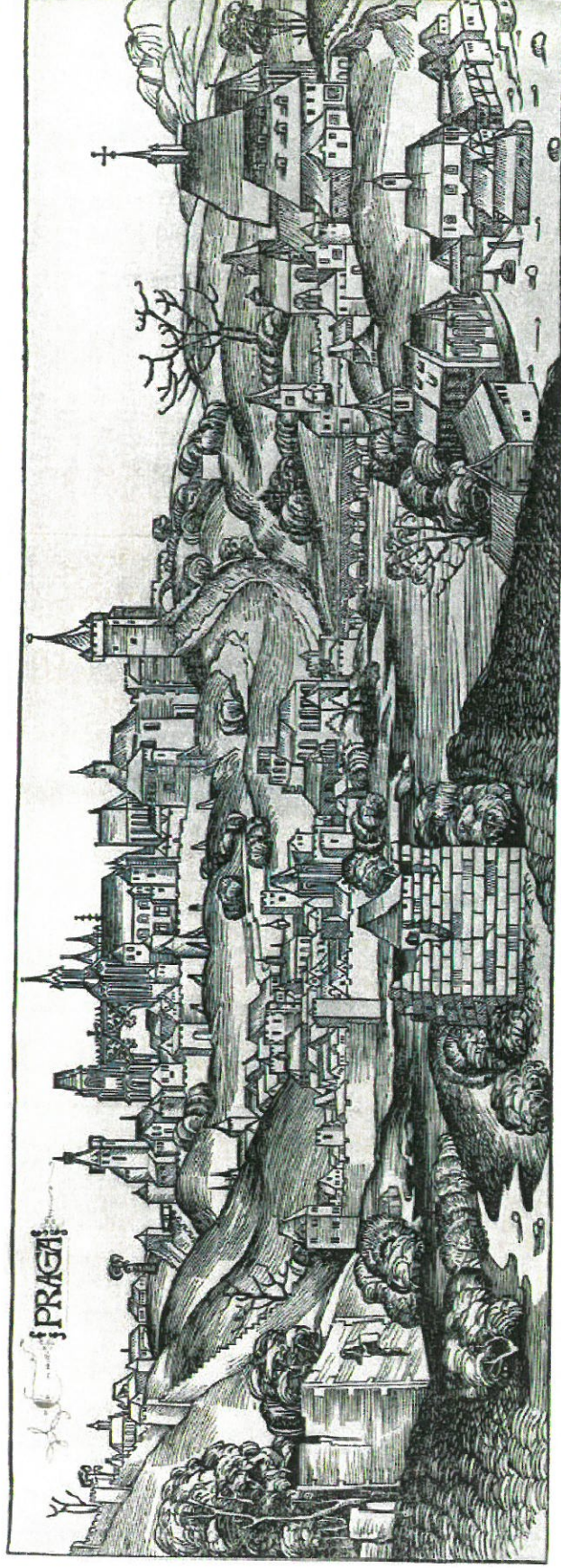
**Organizátor poskytne partnerovi prostor v dohodnutém rozsahu a formě na internetových stránkách v sekci výstavy:**

- **do 14 dnů od podpisu smlouvy o spolupráci**
  - Logo/ znak kraje (v křivkách, soubory ai, eps)
  - Kontaktní údaje
  - proklik na webové stránky kraje
- **od 1. 7. 2016**
  - Portrétní fotografie hejtmana (soubor jpg, tiff nebo pdf, rozlišení min. 300 dpi)
  - Úvodník hejtmana
  - Obrázky (5-10 obrázků), popisky k obrázkům

- CAW zajistí překlady všech textů do anglického jazyka – telefonická dohoda ze dne 11.3.2016

# ARCHITEKTURA PRO KORUNU LIDÉ A ARCHITEKTURA V DOBĚ KARLA IV.

Vzdělávací výstava nejen pro děti a Hravé architektky

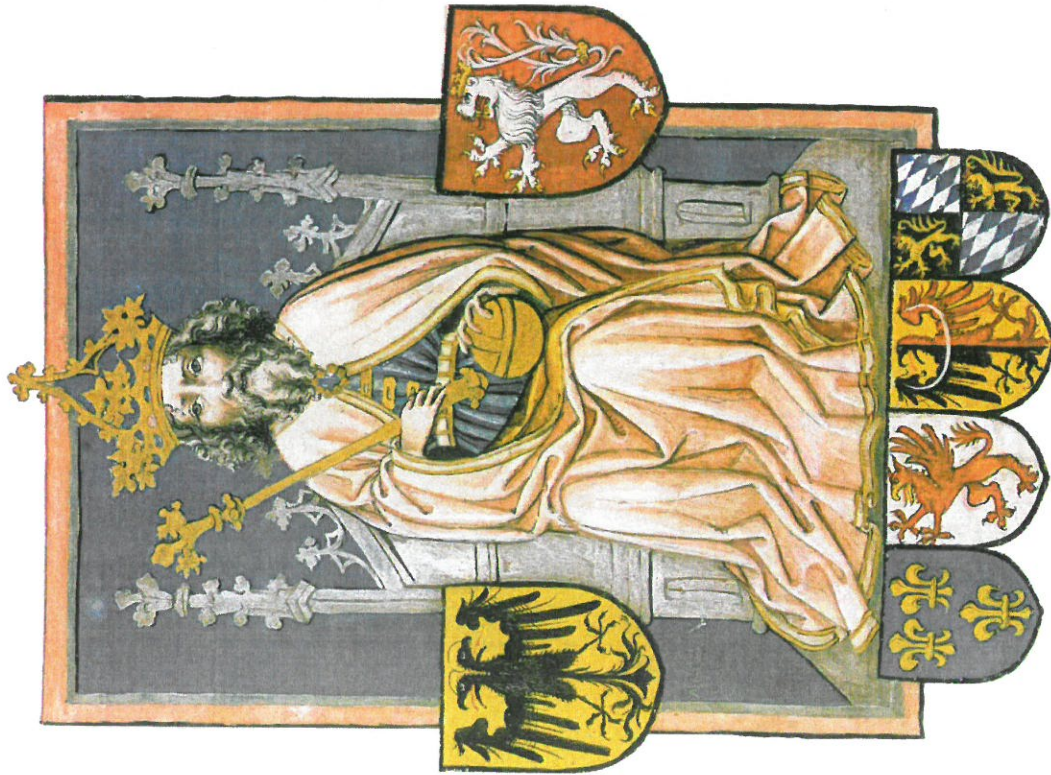


v rámci výstavy a doprovodného programu, který se uskuteční na Pražském hradě  
k 700. výročí narození císaře Karla IV. (1316–1378)

Jiřský klášter, Pražský hrad

13. 5. – 10. 10. 2016





## POPIS EXPOZICE

Jednotlivé oddíly a expozice budou tvořeny kappami s informacemi a barevnými fotografiemi (předpokládáme více obrázků než textu), dále velkoformátovými fotografiemi, modely, artefakty, případně obrazovkami a každý oddíl bude, pokud to bude možné, mít „praktickou“ část, v níž si děti budou mít příležitost vyzkoušet si některé věci na „vlastní kůži“, ohmatat si je a prozkoumat podrobněji. Součástí výstavy bude rovněž vyprávění některých pověstí.

## ÚVOD



### Úvod do gotiky

Stručná vstupní informace o období gotiky: časové zařazení, obecná charakteristika a popis období, podnebí.



Gotika je umělecký sloh navazující na sloh románský. Začíná se projevovat v druhé polovině 12. století a pokračuje ve vrcholném středověku zhruba po další tři staletí. V českých zemích nastupuje i ustupuje gotika o něco později. V Německu a střední Evropě trvala až do počátku 16. století, kdy se v Itálii a Francii již prosadila následující renesance. Ve vzniklém stylu je obsažena filozofie směřování za Bohem, která je po formální stránce vyjadřována vertikálním, došlo u staveb k značnému prosvětlení a „odhmotnění“. Gotika na rozdíl od románského slohu již nedosáhla plného rozšíření po celé Evropě, ale spíše v její západní a centrální části.



## I. Život v gotickém období

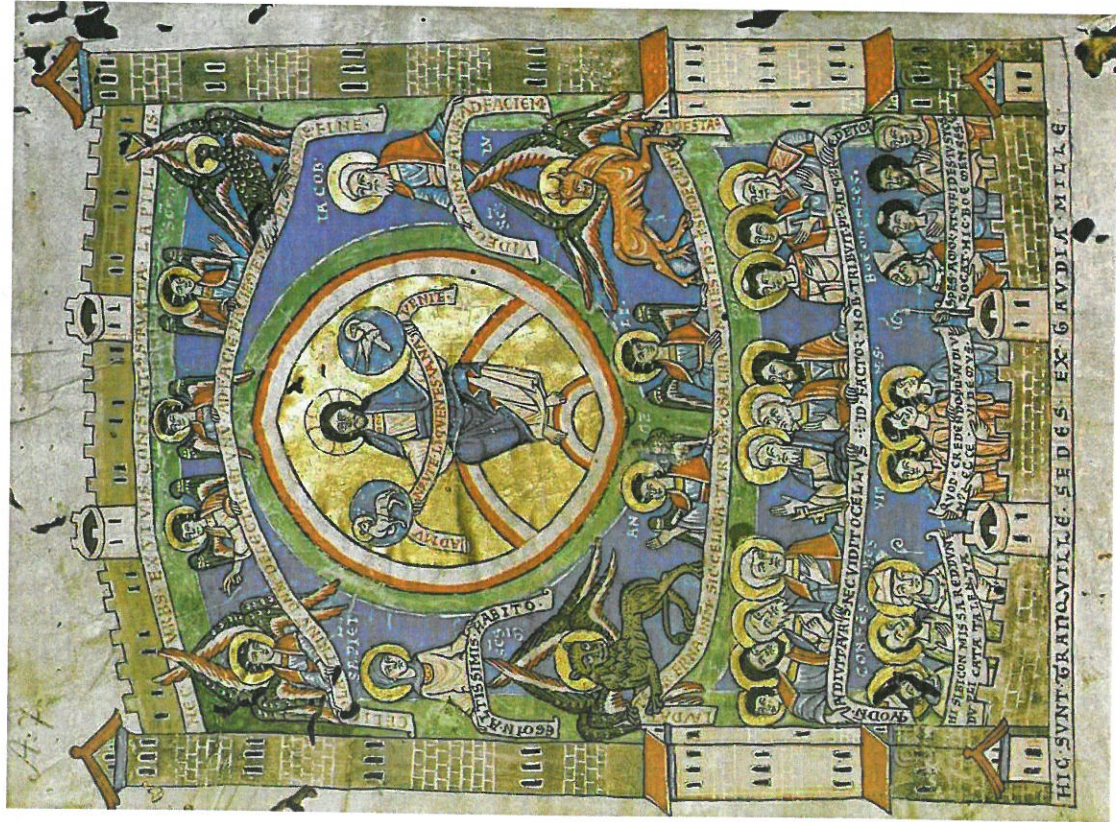


kolem této části výstavy je seznámit děti přiměřeným a poutavým způsobem s životem lidí v době Karla IV. – jak se oblékali, kde bydleli, co jedli, jak pracovali, čemu věřili, nebo čím se bavili a základní principy a prvky gotického stavitelství.

- A. Náboženství a život v klášterech; Učenci a školy a vzdělávání
- B. Šlechta a život na hradech a tvrzích; Bydlení, nábytek a vybavení domácnosti
- C. Rytíři, vojíci a zbraně
- D. Umělci a malířství a sochařství. Písaři a skriptoria, písmomalíři a opisovači
- E. Řemeslníci a cechy; Obchodníci a obchod a cestování
- F. Kuchyně a jídlo
- G. Móda
- H. Právo a zákony, zločiny a tresty
- I. Města a vesnice – život na vesnici a život ve městě, srovnání
- J. Stavitelství a architektura v období gotiky



## A. Náboženství a život v kláštřech. Učenci a školy a vzdělávání.



**M**áboženství ve středověku: křesťanství a poutníci do Jeruzaléma, duchovní, svatí, symboly a zvyky.



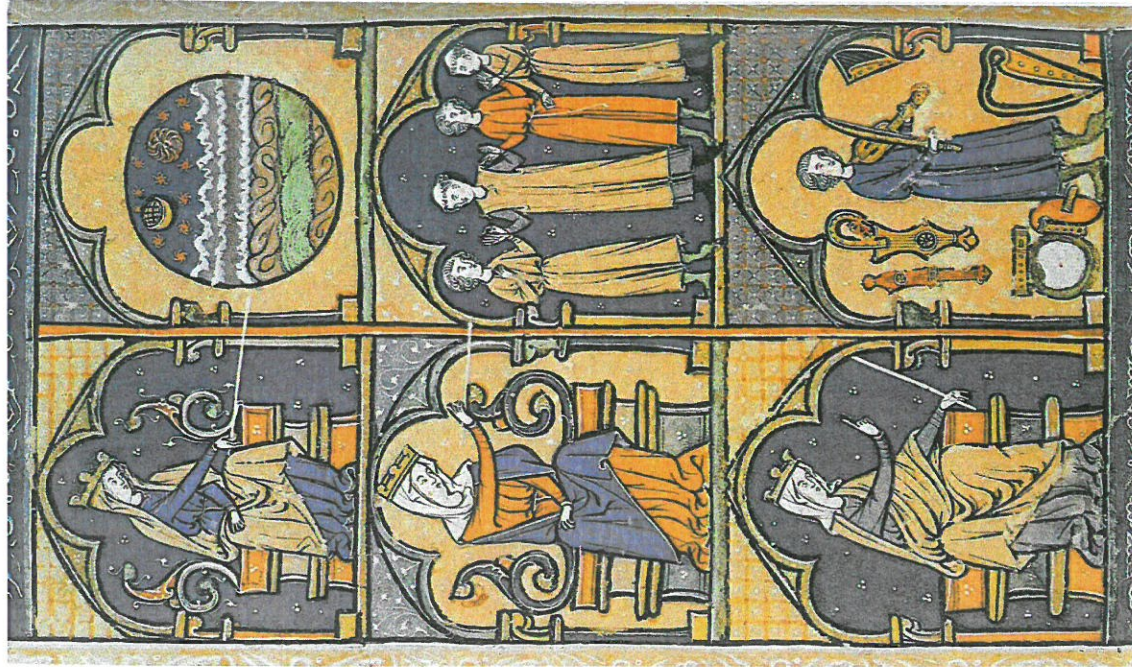
**V**zdělání a věda: ve středověku existovaly školy: teologické vzdělání získávali žáci na školách klášterních a školách katedrálních, kde se vyučovalo sedm svobodných umění: trivium – gramatika, rétorika, logika a kvadrivium – aritmetika, geometrie, hudba, astronomie. Dále existovaly měšťanské (obecné) školy pro chlapce (zde se vyučovalo čtení, psaní, počty, katechismus, kostelní zpěv), dívčí školy (ženské ruční práce, vaření), na kterých vyučují jeptišky, soukromé (tzv. pokoutní) školy, kde se získávaly profesní dovednosti písařské, počtářské aj., latinské školy partikulární, školy cechovní, školy kupecké.

**Nejvyšší vzdělání poskytovaly univerzity**, obvykle dělené na 4 fakulty – artistická (2–3 roky, titul bakalář a povinnost 2 roky učit), lékařská (4–5 let), lékárníci, právnická (7 let), teologická (9–11 let).

**Vzdělání chlapců z rytířských rodin:** páže (v 7 letech, slouží hradní paní, učí se společenskému vystupování, obsluze u stolu, zpěvu, společenským hrám, cizím jazykům, náboženství, doprovází pána na lovu, základy věd a práva, fyzická příprava a otužování), dále buď církev, nebo zbrojnoš (ve 14 letech, doprovod pána, nosí mu zbroj, obsluhuje u stolu, fyzická příprava) cvičné turnaje a slavnostní pasování na rytíře; **Vzdělání dívek ze šlechtických rodin:** (čtení, psaní, modlitby, žalmy, latina, předměty trivia a kvadrivia, ruční práce uměleckého rázu, hudba, zpěv), posílány na cizí dvory, aby rozšířily vzdělání a mravy ve službě urozené paní.



## B. Šlechta a život na hradech a tvrzích. Bydlení, nábytek a vybavení domácností

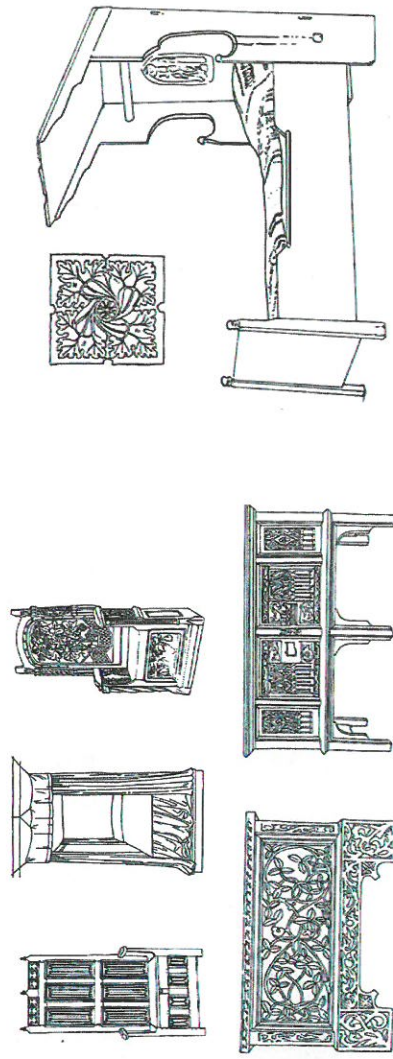


**H**radby byly královskými nebo šlechtickými sídly, byly místem pro ubytování vojenské posádky. Stavěly se obvykle na návrších, nejprve ze dřeva, později z kamene. Hradby byly vytápěny krby. Jedním typem hradu byl donjon – nejprve čtverhranný, později válcový s pásy hradeb, časem se k donjonu přistavovalo i panské sídlo, hradby bývaly převýšené dřevěným podsebitím. Hradby stavěli kvalifikovaní stavitelé, kterým pomáhali poddaní, okolo hradu se vždy rozkládalo panství.

**Tvrze** byly opevněné, věžovitého typu: v nich bylo umístěno kamenné přízemí se skladem potravin a nářadí, v patře pak byly umístěny jedna až dvě obytné místnosti)

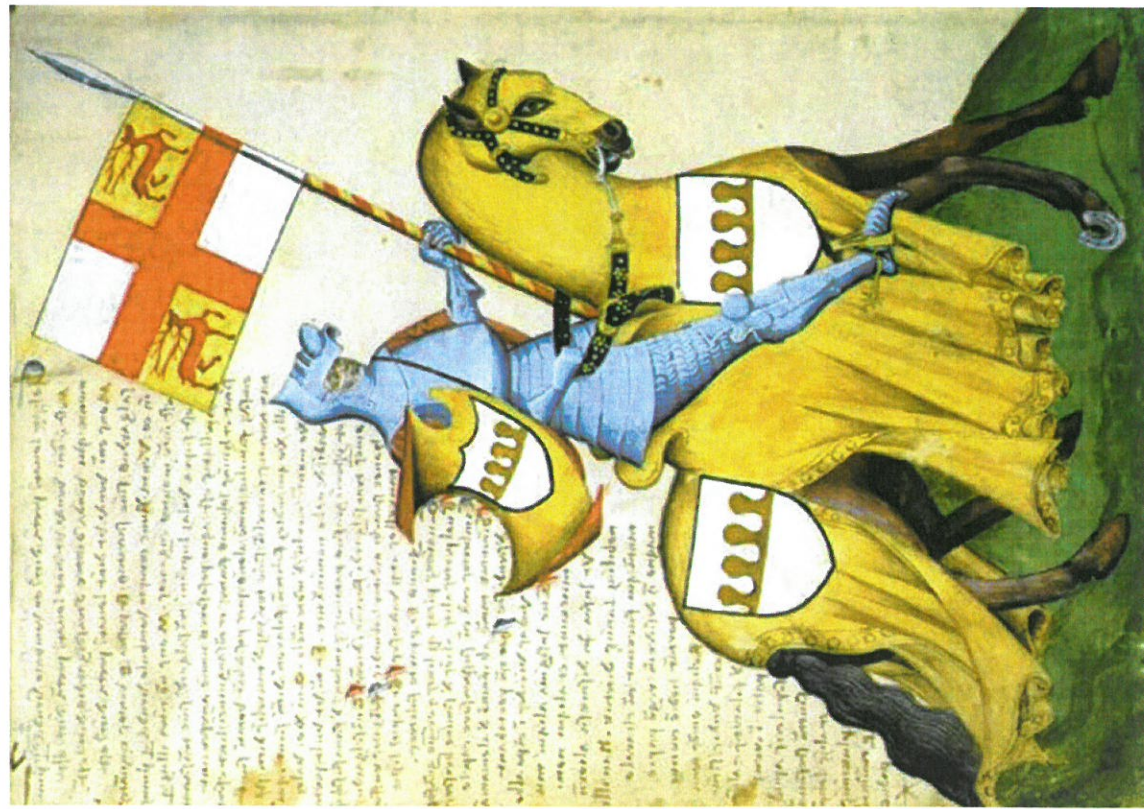
**Domy městské** – přízemní (jedna obytná místnost), patrové (dvě obytné místnosti), vcházelo se průjezdem (prodejní nebo výčepní místnost, průchod do dvora), na dvoře byla komora (i patrová – nižší patro sklep), topilo se na otevřeném ohništi nebo v peci, kouř stoupal do přístřeší nebo dymníku, protože ještě nebyly komíny.

**Nábytek** byl zpočátku robustní, velmi jednoduchý – velké postele s nebesy, křesla, stoly, lavice a otevřené police na stěnách.





## C. Rytíři, vojáci a zbraně



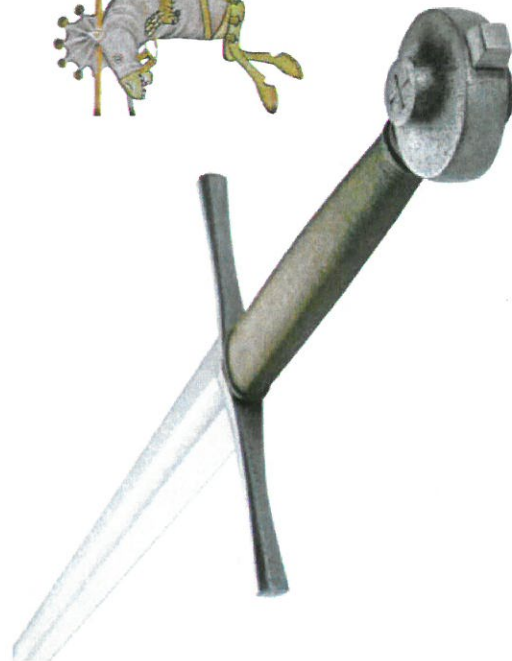
**R**

ytíři měli nákladnou výstroj a výbroj (meč, kopí, přílbu, drátěnou košili, později brnění), válcili na koních a doprovázeli je štítonoši. Meč se rytíři předával v den jeho pasování a někdy měl i jméno. Rytířský kůň byl obvykle mohutný a silný kůň chladnokrevného typu, který byl schopný unést váhu rytíře i výbroje. Koně byli cvičeni k boji a alespoň částečně chránění čabrakou z kůže a kovovým náhlavníkem. Obecně se ve středověku soudilo, že sto jezdců vydá za tisíc pěšáků, proto byla jízda vždy elitou každé armády. Pěšáci byli vyzbrojeni sekýrami a pikami, chránily je silné prošívane vesty.

K výcviku rytířů patřily turnaje, které se v průběhu času staly také oblíbeným zdrojem zábavy.

**V**

ojenská služba byla asi od 12. století nahrazována peněžní kontribucí, což pánům umožňovalo zaměstnávat profesionální válečníky, žoldnéře, kteří sloužili tomu, kdo nabídl více.

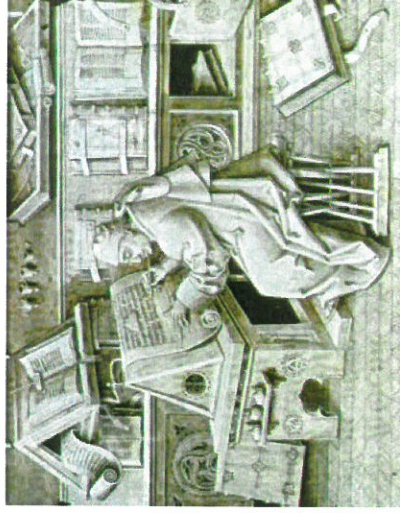




## D. Umělci a malířství a sochařství. Písaři a skriptoria, písmomalíři a opisovači



Na této expozici návštěvníky přemístí do klášterního skriptoria a malířské dílny. Děti zjistí, jaké písmo, jazyk a psací nástroje byly v gotické době užívány. V malířské dílně bude obeznámen s technikou malby, nástroji a užívanými barvami. Gotické malířství, stejně jako sochařství mělo v období gotiky především náboženský charakter, sochařství k tomu bylo úzce spojeno s architekturou, sochy byly v té době chápány především jako výzdoba kostelů a katedrál.





## E. Řemeslníci a cechy. Obchodníci a cestování.



**A**

e středověku existovala celá řada řemesel, úzce souvisejících s tehdejšími životem. Některá řemesla již zanikla, u některých lze jen těžko odhadnout, čemu se věnovala, naopak některá se dochovala až do současnosti. Existovala řemesla oděvníká (krejčí, vetešní krejčí, ševci, vetešní ševci, prtáci, šlojiřnice, věnečníci, kožešníci, kloboučníci, čepičáři, rukavičkáři, kabátníci, hacníci, kytléři, kožešníci, krumpléři, nitníci, tkaničníci, šnoráři, pasíři, stuhaři, přezkaři, lazebníci, holiči, pradleny); potravinařská (mlynáři, krupníci, pekaři, mazanečníci, koláčníci, perníkáři, řezníci, sladovníci, pivovarníci, medníci, kuchynníci, koštěři vín); kovodělná (kováři, zámečníci, nožíři, hřebíčníci, ostružníci, mečíři, čepelníci, helméři, platněři, brniři, jehláři, pilaři, zrcadelníci); řemesla kožedělná (koželuzi, jircháři, řemenáři, sedláři, rukavičkáři, uzdaři, tobolečníci, měšečníci, touláři); řemesla textilní (tkalci, pláteníci, vlnáři, valcháři, postřihovači, tkaničníci); řemesla dřevařská (bečváři, kolaři, pluhaři, tesaři, stolaři, stoličníci, soustružníci, lžičníci, kartáčníci, koštaři); řemesla stavební (zedníci, omítači, cihláři, pokrývači, rourníci, hrcřiři, mísaři, sklenáři); nebo také řemeslo chirurgické. Řemeslníci se sdružovali v **cechy** s mistry a tovaryši – vznikaly například i cechy chirurgické nebo kuchařské.

S vytvořenými výrobky se čile obchodovalo a obchodníci se svým zbožím cestovali – obchodní cesty vznikaly na souši i na vodě a cestovalo se i na velké vzdálenosti.

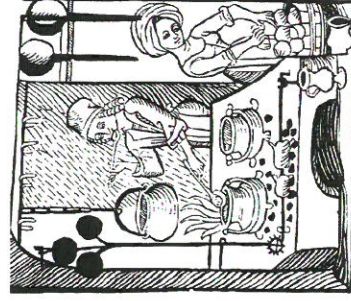




## F. Kuchyně a jídlo

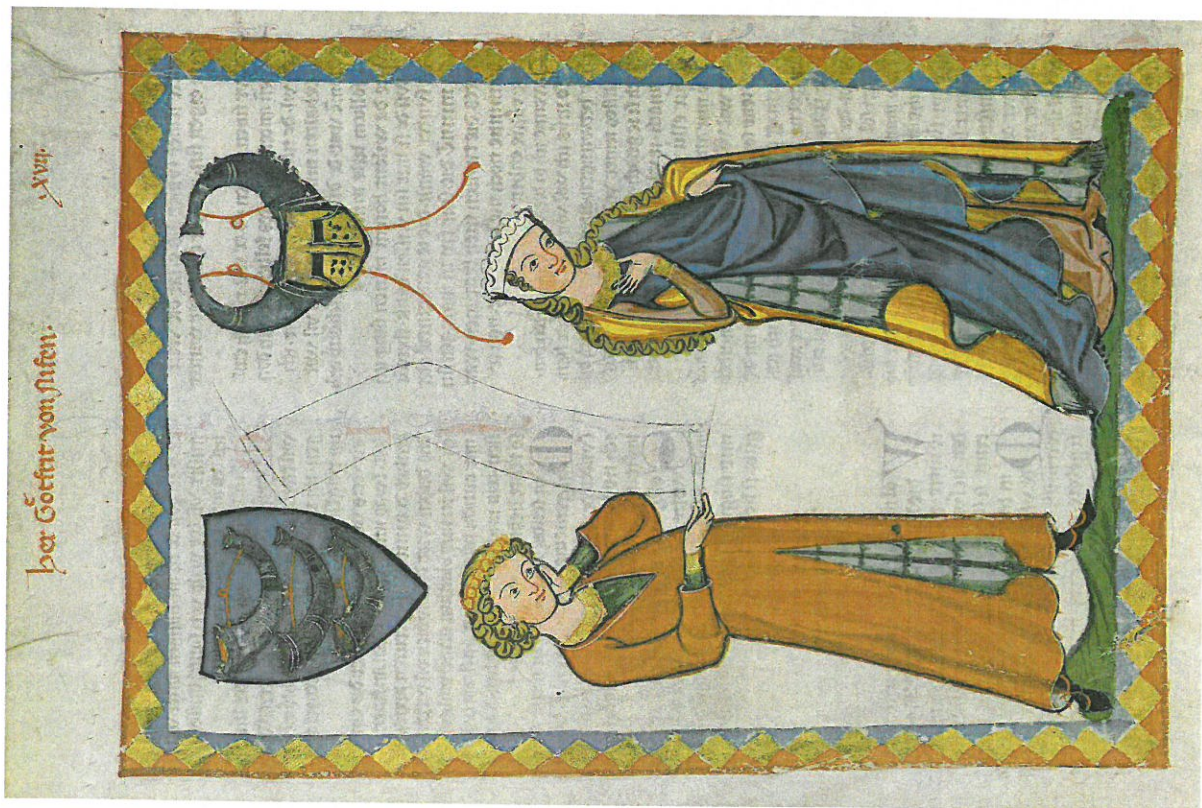


**Jídlo a kuchyně** – vařilo se na otevřeném ohništi nebo v peci, později vaření v síni – černá kuchyně, základní složka potravy – pokrmy z mouky (chléb: žemlový, mazancový, perníkový, koláčový, oplatkový, obilný, prosný, jáhlový, pohankový, žaludový), chléb se opékal a užíval jako talíř pod maso, kaše ze strouhaného sušeného chleba, (obilí: pšenice – několik druhů, ječmen, oves, žito, prosa – tři druhy, pohanka), dále hrách, čočka, boby – dva druhy, řepa, zelí, kapusta, cibule, česnek, mrkev, petržel, pastýňák, celer, tykev, ředkev, dýně, mák, okurky (nakládané do octa a vody, nebo s osolenou vodou a koprem), koření (kmín, tymián, majoránka, šalvěj, petržel, kopr, mateřídouška, anýz, saturejka, šafrán), chmel, vinná réva, léčivé byliny, ovocné stromy (jabloně, hrušně, slívy, třešně, višně), sběr (křen, potočnice, řeřicha), lesní ovoce, houby, hořčičné semínko (utřené se míchalo s octem a medem), žaludy (mouka), bukvice (olej), vyrábělo se pivo (bílé a černé); maso – pečené na otevřeném ohni a roštu, prasata (klobásy, jitrnice, jelita), ovce (maso, mléko, ovčí sýr, vlna), kozy, hovězí dobytek (100-120 cm výška), slepice, husy, ryby, mořské ryby, slanečky, dovážené koření (pepř, zázvor, skořice, hřebíček, muškátový květ a oříšek, bobkový list, kardamom, římský kmín), dovoz fíků, rozinek a mandlí. Jedlo se rukama, prsty se otíraly do ubrusu, polévky a kaše se jedly lžící ze společných mís, maso se podkládalo pečeným chlebem.





## G. Móda



**M**óda – základní částí oděvu sukně = dlouhá košile, svrchní sukně, úzké rukávy s dlouhými ozdobnými pásy, vyměnitelné rukávy pestrých barev, zimní sukně podšité kožešinou, krátké vypasované kabátky na knoflíky – skunice, plášť kolového střihu, soukenné, plátěné nebo kožené nohavice – často každá jiné barvy, střevíce, škorňe, plstky, kožené boty, krpce, dřeváky, kukla (kápě) – límec nebo krátká pelerína s kapucí; **barvy** – červená, modrá, zelená, žlutá, hnědá a černá; **materiály** – brokát, damašek, samet (aksamit), sukno, směsi materiálů – vlna, len, hedvábí, bavlna, velbloudí vlna, kment (velejemné plátno na závoje a roušky).





## H. Právo a zákony, zločiny a tresty.



**Zákony** – Rožmberská kniha (soupis trestných činů a trestů na rožmberském panství), **zločiny** – svévolné zabrání statků protivníka, odcizení úrody, spásení úrody vlastním skotem, krádež včel, krádež, vražda, úkladná vražda, zhářství, čarodějnictví, usmrcení novorozeněte, znásilnění, zrada, sebevražda; **tresty** – ukamenování, oběšení, stětí, vláčení ulicemi, lámání kolem, upálení, zahrabání zaživa, probodení srdce kulem, svázání a utopení, rozčtvrcení, roztrhání koňmi se ztrátou cti, mrskání, utětí či vytržení některých částí těla, vožení na oslu, vystavení na pranýři, vsazení do klády, vystavení v kleci, vypálení cejchu, vypovězení ze země, pokuty, konfiskace nebo zpusťování majetku; **soudy** – zemský, dvorský a komorní, církevní, městský, právo meče (hrdelní soud), ordály (boží soudy) souboje, zkoušky žhavým železem a vodou; **právo** – útrpné (tortura) – natahování na skřípec, pálení žhavými železy, drcení kloubů palečnicemi nebo španělskou botou.





## I. Města a vesnice – život na vesnici a život ve městě, srovnání

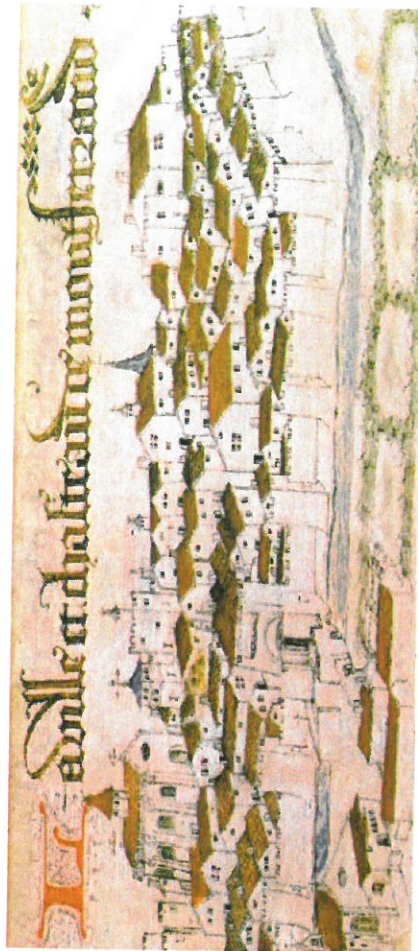


**A**

období gotiky vznikala a rychle se rozvíjela města, především díky rozvoji zemědělství a obchodu. Města chránila opevnění, hlavními orientačními body byly kostel, radniční věž a tržnice. Velkým nebezpečím pro tehdejší města byly požáry. Města a jejich obyvatelé byli stále závislí na venkově, který je živil. Přesto měla města oproti venkovu zvláštní práva a výsady, například mílové právo, právo na těžbu kovů, tržní právo a další.

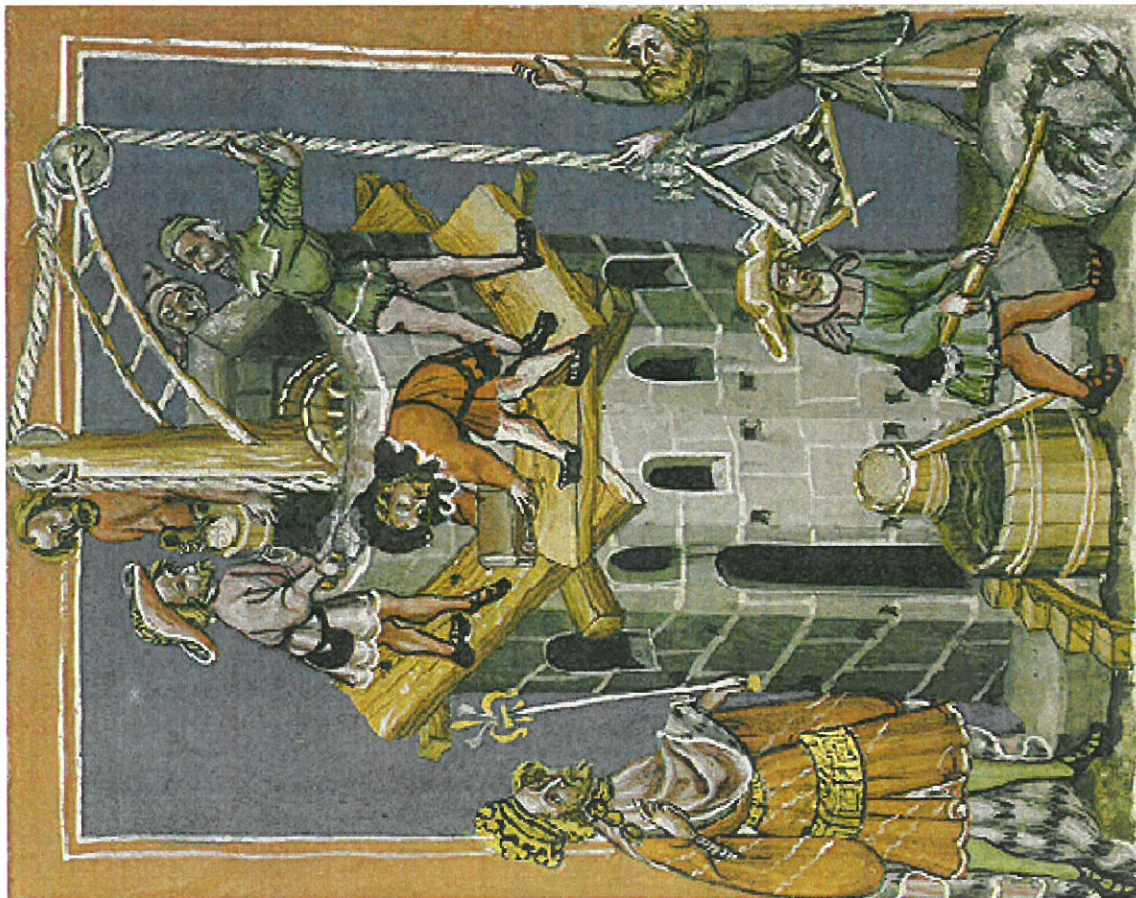
**Měšťanstvo** – městská rada (rychtář a konšel, městský písař), městský lékař (karanténa a dohled při epidemiích, předpisy o lékárnách porodních babách, trh s potravinami, čištění města)

**Vesnice** tehdy mívaly 6–30 usedlostí, ale i méně; vesnické domy byly podzemnice a domy nadzemní (obytná jizba, síň, komora nebo chlév).





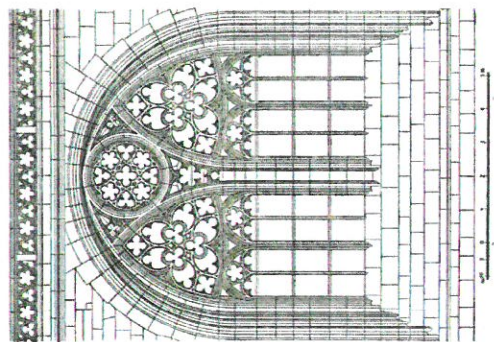
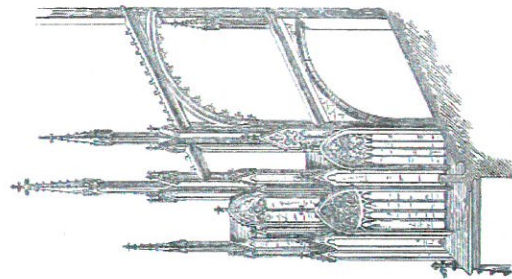
## J. Stavitelství a architektura v období gotiky



xpozice představí principy gotického stavitelství, včetně rozvrstvení stavitelské huti, její řemeslné zastoupení a tehdy používané stavební nástroje. Dále zde budou k vidění základy gotické architektury: matematika, geometrie, statika a principy tvorby gotického oblouku a klenby.

Hrady a tvrze; Katedrály, baziliky, halové kostely, kláštery; Městské domy, vesnické domy; Mosty, cesty, opevnění; Stavitelské a kamenické huti, kamenické značky, mistři, tovaryši a učedníci, stavební nástroje, jeřáby a materiál; Prvky gotického stavitelství: lomený oblouk, klenby, pilíře, ozdobné prvky – fiály, kraby, tabernáky, vimperky, vitráže, sochy, nástěnné malby

Principy gotického stavitelství: odhmotnění, vertikálna – směřování vzhůru



Oprava sousovia obram. Svornického.

VII. Dvoj. Dvoj. Zifferenspanner. Zifferenspanner bei untern Zifferenspanner.



## II. Osobnost a rodina Karla IV., korunovační klenoty

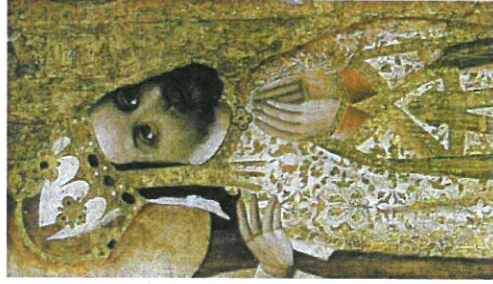


kolem této části výstavy je seznámit děti s osobností a rodinou Karla IV. (rodiče, manželky, děti) případně s jeho přáteli (italský básník Francesco Petrarca) a spojenci, s jeho plány a záměry, s jeho státnickým uvažováním a filozofií. *"Čechům otcem, svatě Římské říši otčímem"*



**Karel IV. (14. 5. 1316 – 29. 11. 1378)**, čtvrtý římský a první český panovník tohoto jména. Syn Jana Lucemburského a Elišky Přemyslovny se původně jmenoval Václav. Jméno Karel obdržel při biřmování ve Francii, kam jej otec roku 1323 poslal, aby získal náležité vzdělání a rozhled. Když se po deseti letech vrátil do Čech, mluvil francouzsky, italsky, latinsky a německy. Patřil k nejvzdělanějším panovníkům evropského středověku. Ve svém životě byl čtyřikrát ženatý (Blanka z Valois, Anna Falcká, Anna Svidnická, Alžběta Pomořanská). Poslední manželka jej přečkala. Děti Karla IV. a Blanky z Valois (1316 – 1. 8. 1348): **Markéta Lucemburská**, (1335 – 1349) a **Kateřina Lucemburská**, (1342 – 1395); dítě Karla IV. a Anny Falcké (26. 9. 1329 – 2. 2. 1353): **Václav** (1350 – 1351); děti Karla IV. a Anny Svidnické (1339 – 11. 7. 1362): **Alžběta Lucemburská** (1346 – 14. 2. 1393); **Alžběta Lucemburská** (1366 – 1394), následník Karla IV., (1361 – 1419); děti Karla IV. a Elišky (Alžběty) Pomořanské (1346 – 14. 2. 1393): **Alžběta Lucemburská** (1366 – 1394), **Zikmund Lucemburský** (1368 – 1437) **Jan Zhořelecký** (1370 – 1396), **Karel** (1372 – 1373), **Markéta „mladší“ Lucemburská**, (1373 – 1410), **Jindřich Lucemburský**, (1377 – 1378).

**Korunovační klenoty** – jako zajímavost bude na výstavě zmínka o korunovačních klenotech, které nechal Karel IV. pro české krále vytvořit.





### III. Stavby Karla IV. a Karlova architektura Prahy



kolem této části výstavy je seznámit děti se stavbami, které nechal Karel IV. sám vybudovat a s Prahou tehdejší doby, s nejvýznamnějšími stavebními počiny Karla IV. v Praze na Starém Městě, Malé Straně, ale především největším projektem, a to výstavbou a vývojem Nového Města Pražského, jeho kostelů, klášterů a profánních staveb (radnice, mostu, tržiště atd.), které podstatně rozšířilo plochu hlavního města království. Karel z Prahy systematicky budoval politické a kulturní centrum západního křesťanstva.

A)



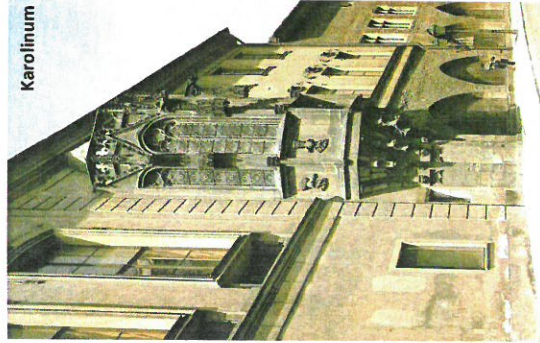
**Stavby Karla IV.:** Chrám sv. Víta, Pražský hrad, Hrad Karlštejn, Karlův most, Staroměstská mostecká věž, Pražské opevnění a Hladová zeď, Kostel Panny Marie a sv. Karla Velikého...

#### Pražské vysoké učení

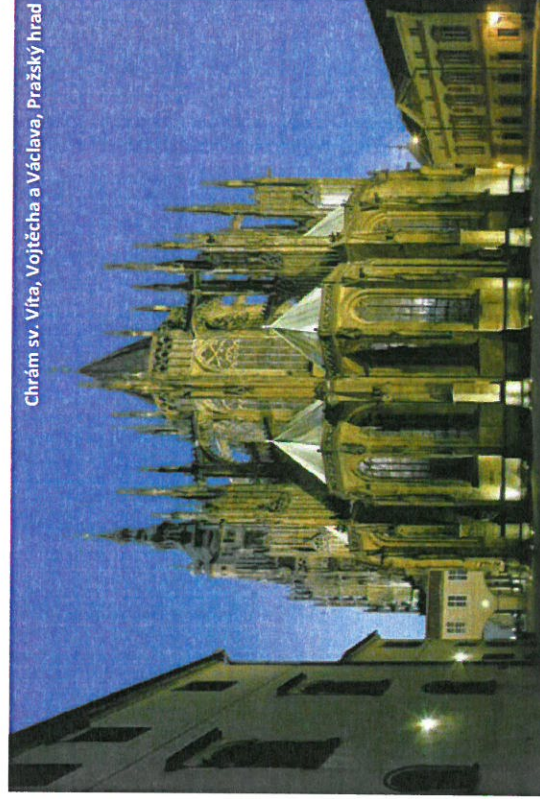
7. 4. 1348 je datována zakládací listina pražského vysokého učení, které zařadilo Prahu mezi evropská střediska vzdělanosti. Tato první univerzita ve střední Evropě byla vytvořena podle univerzit italských a francouzských. Její založení potvrdil Karel ještě 14. 1. 1349 jako král římskoněmecký.

#### Arcibiskupství Pražské

Roku 1344 bylo v Praze též založeno arcibiskupství (povýšeno biskupství). Prvním arcibiskupem byl Arnošt z Pardubic. Ten byl podřízen pouze papeži, měl právo korunovat českého krále.



Karolinum



Chrám sv. Víta, Vojtěcha a Václava, Pražský hrad



Karlštejn



Karlův most



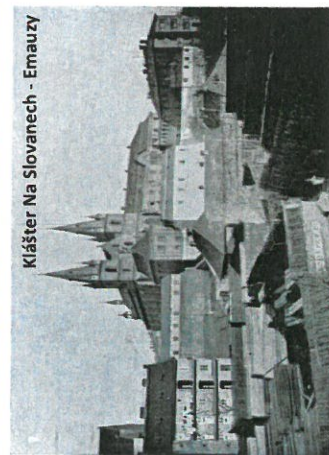
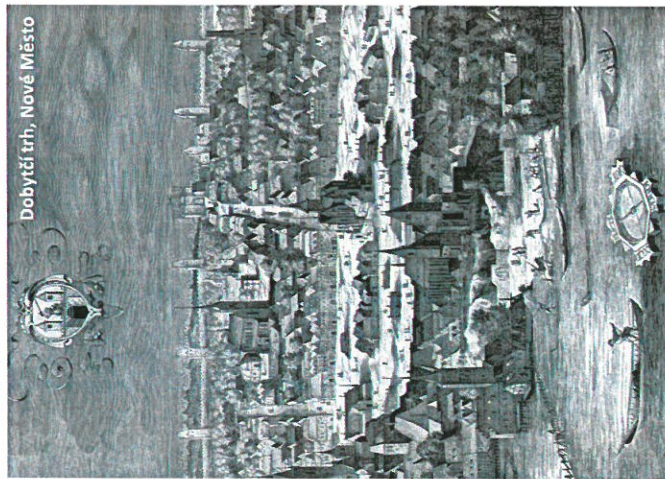
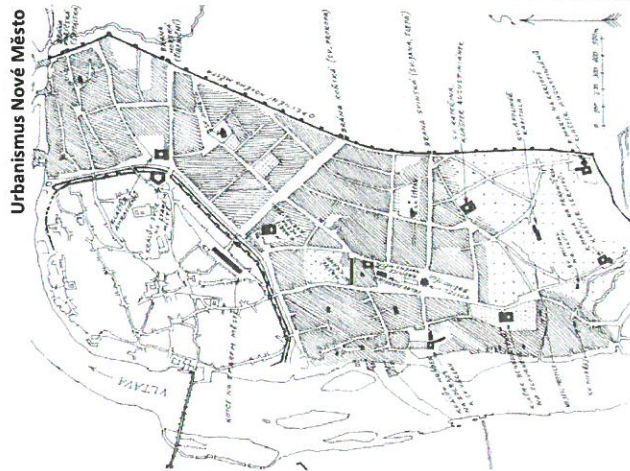
B)

## Nové Město Pražské

Karel IV. toto město koncipoval jako své sídelní místo a hlavní město Svaté říše římské. Poloha významných staveb je určena nebeskou symbolikou a křesťanskou mystikou. Říká se, že Karel sám vyměřoval ulice a všem, kdo by se tu chtěli usadit, udělil mnohé výhody a svobody. Středem Nového Města se stalo dnešní Karlovo náměstí, kde byly každoročně v "den svátosti" vystavovány korunovační klenoty a ostatky svatých. V roce 1348 byla podepsána zakládací listina. Během několika málo let vzniklo silně opevněné město s 1500 domy, desítkami kostelů a klášterů. Kdo měl zájem vybudovat si dům, musel se zavázat začit stavět do jednoho měsíce a za 1,5 roku být hotov. Domy musely být jednopatrové, nezasahovat do ulice a směly být pouze z kamene. Noví měšťané byli na 12 let osvobozeni od dávek a poplatků



**ěť novoměstských kostelů** založených Karlem IV. tvoří pravidelný kříž. Severo-jívní rameno kříže vede od kostela svaté Kateřiny k chrámu Zvěstování Panny Marie Na slupi. Západo-východní rameno prochází mezi kostelem Panny Marie a svatého Karla Velikého a Emauzským klášterem na Slovanech. Ramena kříže se protínají v kostele svatého Apolináře. Kostel P. Marie Na trávníčku.



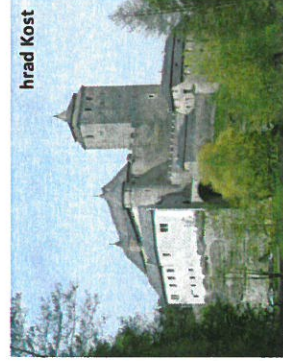
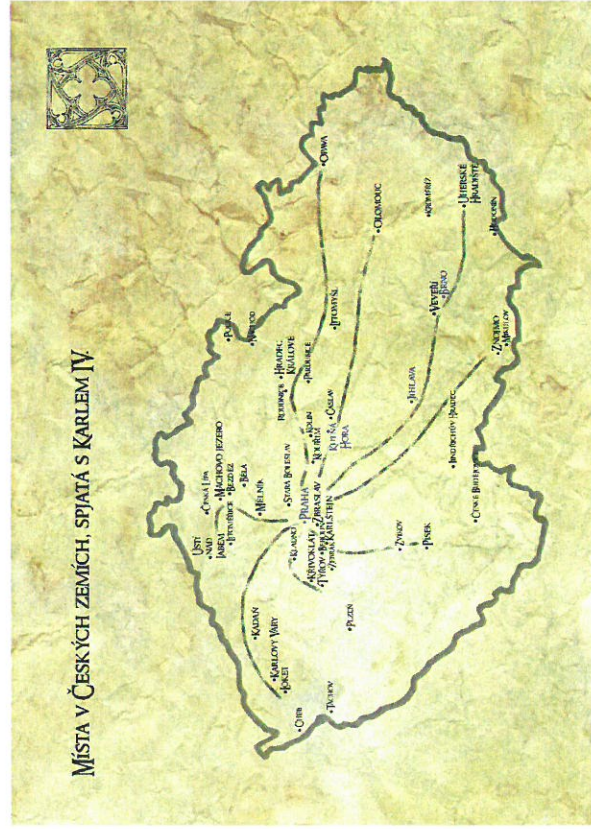


## IV. Architektura v Českých zemích v době Karla IV.



Kolem této části výstavy je seznámit děti s nejvýznamnějšími počiny gotické architektury (města, hrady, kostely) v době vlády Karla IV. na území současné České republiky. Nepůjde tedy pouze o díla, realizovaná samotným Karlem IV., ale může jít i o stavby starší.

(*Budou oslovena města Bavorov, Brno, Český Krumlov, Domažlice, Dvůr Králové nad Labem, Hořovský Týn, Hradec Králové, Chrudim, Jaroměř, Kadaň, Klatovy, Kutná Hora, Ledec nad Sázavou, Litomyšl, Nymburk, Olomouc, Opava, Panenský Týnec, Pízeň, Praha, Prachovice, Rakovník, Slavonice, Soběslav, Tachov, Třeboň, Ústí nad Labem, Vysoké Mýto, Znojmo, atd.*)



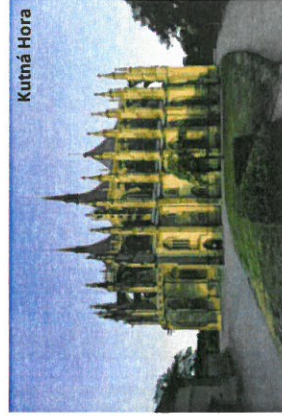
hrad Kost



hrad Kokořín



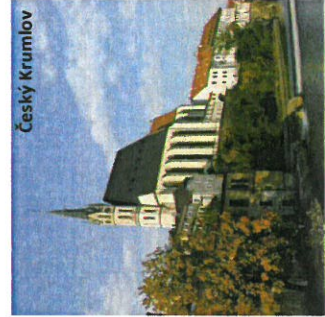
Hradec Králové



Kutná Hora



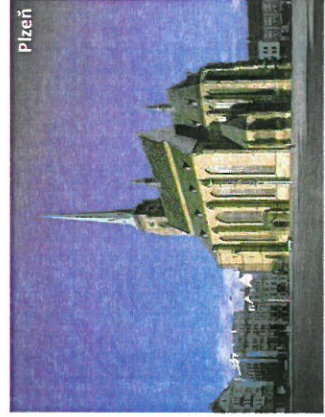
Kadaň



Český Krumlov



Brno



Pízeň



## V. Architektura v Evropě v době Karla IV., v porovnání s dalšími kontinenty



této expozici děti objeví zahraniční gotickou architekturu z ostatních evropských měst, jako jsou Avignon, Benátky, Bonn, Cáchy, Frankfurt nad Mohanem, Linz, Lucca, Lucemburk, Miláno, Mohuč, Norimberk, Parma, Pavie, Paříž, Pisa, Trencín, Vratislav, kterou budou moci porovnat s architekturou v té době stavěnou na jiných kontinentech (Amerika, Afrika, Asie, Austrálie). Bude zde prezentována architektura, z níž Karel IV. při plánování a stavbě svých budov vycházel, především tedy architektura francouzských katedrál.

Zajímavé pro děti bude jistě porovnání tehdejší evropské architektury s architekturou, která v té době existovala nebo vznikala v jiných částech světa a na jiných kontinentech.

