

LESY ČESKÉ REPUBLIKY, s.p.

Správa toků – oblast povodí Dyje

Zadávací list projekčních prací – projektové dokumentace,

Název akce: VN Spáleňák, k.ú. Horní Vilémovice

Stupeň projektové dokumentace (dále jen „PD“):

Projektová dokumentace pro vydání společného povolení a pro provádění stavby

Místo: Horní Vilémovice

Obec s rozšířenou působností: Třebíč

Kraj: Vysočina

Katastrální území: Horní Vilémovice

Název toku: Lubí

ČHP.: 4-16-01-920

IDVT: 10197437

Druh prací: rekonstrukce vodní nádrže

Charakter akce: *investiční/neinvestiční*

Vymezení úseku, v němž budou prováděny práce, jež jsou předmětem PD, a jeho délka:

od ř. km 9,600 do ř. km **9,830** tj. 230 m

Popis stávajícího stavu:

Zájmové území se nachází uprostřed lesů jihozápadním směrem od obce Věstoňovice ve vzdálenosti cca 0,85 km, kde v ř.km toku cca 9,600 – 9,830 se nachází VN Spáleňák (místní část zvaná „Vokandůvka“). V současnosti je rybník zanesen splaveninami, a to v celé ploše. Zátoka je porostlá u přítoku rákosím a náletovými dřevinami. Koruna hráze nádrže je pojízdná, je v dobrém stavu. Hrázové těleso je nepoškozené, ze vzdušného líce zatravněné. Těleso hráze je na návodní straně částečně opevněno kamenným pohozem tl. 30 cm, zrno 80-150 mm. Nádrž je vybavena bezpečnostním přelivem a betonovým dvoudlužovým požerákem. Bezpečnostní přeliv je vyžděn z lomového opracovaného kamene, umístěn v tělese hráze cca 1 m pod korunou hráze v pravém zavázání hráze a v současné době je poškozen a neplní tak svoji funkci. Výpustný objekt tvoří dvoudlužový požerák, který je v dobrém stavu, dluže jsou již stářím opotřebené. Pobřežní pozemky tvoří souvislé lesní porosty. Veškeré dotčené pozemky jsou v majetku ČR – s právem hospodaření LČR, s.p.. Zájmové území je přístupné z asfaltové silnice III.tř. ze směru Budíkov – Benetice vlevo zpevněnou lesní komunikací přímo k nádrži cca 1,1 km vzdálené od silnice.

Popis návrhu a požadavků investora:

PD bude řešit kompletní odbahnění zátopy a rekonstrukci bezpečnostního přelivu vodní nádrže. Dojde k odtěžení sedimentu v zátopě (předpoklad cca 2 tis. m³). Provede se rekonstrukce bezpečnostního přelivu s bočním přepadem při zachování stávající dimenze na Q₂₀. Přeliv bude provedený jako monolitický. Provede se oprava lávky a zábradlí na požeráku a požerák se osadí novými dubovými dlužemi. Provede se očištění kaskádového balvaniého skluzu – provedení odstranění náletových křovin, tlakové vyčištění spar.

PD bude rozdělen min. na tyto a stavební objekty:

SO 01: práce v zátopě – dojde k odstranění nánosů, dřevin a pařezů.

SO 02: bezpečnostní přeliv – dojde k rekonstrukci bez. přelivu s bočním přepadem

SO 03: opravy na požeráku – provedení opravy lávky a zábradlí na požeráku, požerák se osadí novými dubovými dlužemi

SO 04: očištění kaskádového balvaniého skluzu – provedení odstranění náletových křovin, tlakové vyčištění spar

Dle výsledků rozborů sedimentů a zemin, které nechá vypracovat zadavatel a zhotoviteli výsledky předá, bude řešeno nakládání se sedimenty a zeminou. Jako nejvhodnější místo k uložení bude bráno místo s nejnižšími náklady za uložení (dopravní vzdálenost, poplatky za uložení, úprava ploch ...). Zadavatel upřednostní uložení na zemědělskou půdu, v případě kladných výsledků rozboru sedimentů. Zhotovitel je povinen písemně dokladovat jednání o místě uložení výkopku a sedimentů. Uložení výkopku a sedimentu doporučujeme přednostně projednat s obcí. V případě uložení sedimentů a výkopků mimo oficiální skládky zajistí zhotovitel sepsání smlouvy o uložení s vlastníkem pozemku. Zhotovitel rovněž zajistí souhlasy vlastníku pozemků s přístupem-přijezdem k místu uložení

Nebo (což je preferováno)

pracovat v PD s vyrovnanou bilancí zemin, uložení výkopů na místě stavby nebo uvažovat o výkopové zemině jako o druhotné surovině tak, aby nesplňovala definici odpady dle zákona o odpadech. Sedimenty uložit, v případě že vyjdou rozbor, na ZPF nebo ostatní plochu.

Retenční nádrž bude i nadále sloužit k zadržení vody v krajině, akumulaci a bezpečnému převedení povodňových průtoků a pro plnění funkcí lesa. Rovněž vznikne lokální biocentrum, které bude podporovat rozvoj mokřadních rostlin, živočichů a zvyšování biodiverzity v této lokalitě, tedy posílení polyfunkčního významu lesa, v neposlední řadě zásoba vody pro lesní zvěř a pro požární účely.

V případě realizace betonových konstrukcí bude technická zpráva obsahovat popis ošetřování konstrukcí v časových intervalech.

Majetkoprávní vztahy (vlastnictví dotčených pozemků a staveb):

- stavba se předpokládá na pozemku s právem hospodaření s majetkem státu pro LČR, s.p., v k.ú. Horní Vilémovice
 - parcela č. 194/9 lesní pozemek, výměra 1096 m²
 - parcela č. 194/10 vodní plocha, výměra 9649 m²
 - parcela č. st. 76, zastavěná plocha, výměra 1251 m²

Podklady poskytnuté objednatelem:

- rozbor sedimentů

Předpokládaný náklad na realizaci stavebních prací 1 750 tis. Kč bez DPH

Postup (fáze) zpracování PD: zajištění podkladů pro návrh technického řešení *zaměření, data ČHMÚ, hydrotechnické výpočty, předběžné vyjádření orgánů ochrany přírody a krajiny*, návrh technického řešení (včetně přesného - maximálního rozsahu záborů pozemků a zajištění vyjádření vlastníků).

Koncept projektu bude projednán na výrobním výboru svolaném projektantem do: 3 měsíců od podpisu smlouvy o dílo.

Případné návrhy změn (vyplývající z výsledků projednávání návrhu technického řešení) objednatelem schváleného konceptu budou zhotovitelem znovu předloženy k projednání do dokumentační komise objednatele.

PD pro vydání stavebního povolení a pro provádění stavby) bude vyhotoven v 8 samostatných paré a v jednom vyhotovení v elektronické (digitální) podobě.

PD bude rozšířena o požadavky investora

Požadované podklady:

- geodetické práce, *výškopis BPV a polohopis v souřadnicovém systému JTSK*, vyhotovené geodetické podklady pro projektovou činnost budou předány objednateli v elektronické podobě (formáty dxf., dgn.), včetně zřízení a zaměření všech bodů, které byly použity pro

účely projektování a mohou být využity při vytyčovací, kontrolní a dokumentačních činnostech,

- **podklady pro majetkoprávní vypořádávání** - zaměření skutečného provedení stavby (současného stavu) ověřené osobou oprávněnou pro ověřování výsledků zeměměřických činností a zpracování geometrického plánu stavby pro majetkoprávní vypořádání a jeho potvrzení KÚ, včetně zajištění rozhodnutí o dělení pozemků, případně změny druhu pozemku, před potvrzením KÚ bude GP předložen objednateli ke schválení,
- aktuální údaje ČHMÚ (určení profilů – *ke stávající hrázi rybníka s popisem a zákresem do mapy*, n-leté a m-denní vody, dlouhodobý průměrný průtok a srážky),
- přírodovědný průzkum dotčených pozemků a písemné hodnocení vlivu zamýšleného zásahu na rostliny a živočichy (biologické hodnocení dle vyhlášky č. 395/1992 Sb.) - jednoduchý přírodovědný průzkum dotčených pozemků jehož výsledkem bude soupis zvláště chráněných rostlin a živočichů nacházejících se na dotčených pozemcích včetně návrhu možných opatření pro odstranění či zmírnění negativních vlivů na zvláště chráněných rostlin a živočichů při realizaci stavby,
- posouzení technického řešení PD pověřenou odborně způsobilou osobou – autorizace pro vodní stavby,

Části PD - upřesnění požadavků (PD bude obsahově členěná dle příslušné vyhlášky):

- technická zpráva, doplněná o technické specifikace,
- průvodní zpráva, včetně uvedení seznamu dotčených vlastníků pozemků a staveb, seznam stavbou dotčených pozemků s uvedením jejich záborů a formy dotčení (trvalých i dočasných),
- fotodokumentace s odpovídajícím popisem,
- přehledná mapa povodí 1 : 50 000 s vyznačením povodí,
- přehledná mapa 1 : 10 000 s vyznačením úseků – objektů,
 hydrotechnické výpočty – vždy bude uveden postup jednotlivých výpočtů se všemi vstupními parametry, nelze akceptovat zjednodušené výpočty, nepřehledné výstupy či pouhé konzumpční křivky,
 - výpočet kapacity bezpečnostního přelivu
- statické výpočty – vypracované tak, aby byly vždy kontrolovatelné, vždy bude uveden postup výpočtu,
- situace - podrobná situace stavby 1:500 s okótováním hladin -podélný profil hráze,
- podélný profil hráze 1:250/100, podélná profil nádrže 1:500/100,
- příčné profily – každý profil bude obsahovat tabulku, ve které budou uvedeny údaje vztahující se k navrhovaným opatřením např. plochy výkopů, plochy násypů, délky svahování, označení břehů atd.,
- vzorové příčné profily - pro každý konkrétní druh navrhovaného opatření či konstrukce. Vzorový příčný profil bude vždy obsahovat podrobné popisy, kóty a detaily, které z důvodu přehlednosti nebudou obsaženy v příčných profilech
 - příčné profily včetně okótování jejich hladin 1:250/100
 - vzorový příčný profil hráze 1:100,
- výkresy objektů – např. 1:50
- prováděcí výkresy podrobností - detailů konstrukcí –,
- prováděcí výkresy pomocných a dočasných konstrukcí — zejména kladečská schémata uložení kamene např. koruny, průtočné otvory; uložení výztuže, ukotvení kamenných

obkladů, spoje dřevěných prvků, spoje drátokamenných konstrukcí, odvodnění, dilatace, pracovní spáry, osazení zábradlí, řešení přechodů konstrukcí, římsy, lávky, mosty, svodidla, uložení mostovky, spárování, apod. – např. 1:50/25,

- podklady pro vytýčení stavby – vytyčovací schéma 1:500, v *grafické i elektronické formě včetně souřadnic vytyčovaných bodů,*
- zajištění pevných výškových bodů, včetně jejich fotodokumentace a podrobného popisu,
- katastrální snímky dle *výpisu z ČUZK,*
- situace s vlastnickými vztahy – situace (návrh) vložená do aktuálních podkladů vyžádaných u příslušného katastrálního úřadu (podklady katastrálního úřadu budou platné ke dni odevzdání PD), podklady musí být v maximální dostupné kvalitě. V případě, že dojde v průběhu zpracování PD ke změnám v podkladech poskytovaných katastrálním úřadem, musí být na tuto skutečnost objednatel upozorněn a dále bude dohodnut další postup, **Jednotlivé pozemky dle parcelních čísel budou podbarveny jinou barvou, součástí výkresu bude tabulka se sloupci – barevné označení, číslo pozemku, vlastník, druh pozemku, výměra, trvalý zábor, dočasný zábor, ochrana pozemku a další tabulka – legenda, (např. 1:1000),**
- zásady organizace výstavby, včetně situace se zákresem staveniště, zařízení staveniště přístupů, skládek, mezideponií, odvodnění, převádění vody apod.,
- technické charakteristiky, popisy a podmínky provádění stavebních prací, technologické postupy s odkazy na příslušné předpisy a normy,
- podrobná specifikace navrhovaných materiálů a konstrukcí včetně stanovení minimálních kvalitativních požadavků,
- zapracování specifických požadavků vyplývajících z dotačních titulů, např. posouzení bezpečného převedení Q100 přes hráz – výpočet zabezpečení vodního díla při průchodu kontrolní povodňové vlny PV 100) včetně grafické přílohy – při dotační programu DVT atd.,
- seznam pobřežníků, výpisy dotčených parcel a jejich vlastníků (případně i jejich uživatelů) s uvedením záborů pozemků a způsobu dotčení (využití) – dočasný i trvalý zábor,
- výkaz výměr (u jednotlivých položek bude vždy uveden způsob a postup výpočtu a jejich popis) s odkazujícím popisem na příslušnou grafickou nebo textovou část projektové dokumentace, ve které bude možné daný výpočet jednoznačně ověřit,
- soupis stavebních prací, dodávek a služeb s výkazem výměr (slepý rozpočet), včetně položek vedlejších a ostatních nákladů investora vyplývajících ze zpracování projektové dokumentace a požadavků objednatele, soupis prací bude vypracován v cenové soustavě ÚRS (cenová úroveň platná ke dni řádně dokončeného díla objednateli), elektronická podoba soupisu prací bude splňovat požadavky pro zadávání veřejné zakázky, elektronická podoba soupisu bude zpracována v otevřeném formátu XLSX,
- v případě potřeby použití položek neobsažených v cenové soustavě ÚRS (tzv. „R“ položek) bude předložena a objednatelem odsouhlasena individuální kalkulace a rozbor takovýchto položek,

Požadovaný obsah dokladové části:

- zápisy z výrobních výborů (vypracované zhotovitelem, odsouhlasené objednatelem),
- aktuální údaje Českého hydrometeorologického ústavu,
- vyjádření správců a vlastníků inženýrských sítí,
- vyjádření a souhlasy orgánů a organizací a dotčených fyzických a právnických osob (souhlasy budou vyznačeny na samostatném situačním výkresu);

řešení majetkoprávního vypořádání - Zhotovitel projedná s vlastníky pozemků (staveb), jež mají být stavbou dle projektové dokumentace dotčeny, podmínky udělení souhlasu s realizací stavby a

zajistí jejich vyjádření v uvedeném směru. Výsledky tohoto projednání sdělí objednateli a zároveň mu předá vyjádření dle věty první.

- stanovisko správce povodí,
- stanovisko obce (zastupitelstva obce),
- koordinované závazné stanovisko obce s rozšířenou působností,
- stanovisko příslušného krajského úřadu k problematice nakládání a využívání odpadů,
- vyjádření o souladu navrhované stavby se záměry územního plánování (dle §15 stavebního zákona) nebo souhlas stavebního úřadu příslušného k vydání územního rozhodnutí, který ověřuje dodržení jeho podmínek,
- povolení ke kácení dřevin rostoucích mimo les, dřeviny určené ke kácení budou v terénu vyznačeny a zakresleny do samostatné situace s uvedením jejich tabulkového výčtu dle náležitostí žádosti o povolení ke kácení, poznámka: u dřevin v cizím vlastnictví musí být k žádosti o povolení zajištěn souhlas vlastníka (užívání pozemků správcem = uživatelský vztah),
- souhlas odborného lesního hospodáře (dále jen „OLH“) s těžbou v lese, stanovisko orgánu státní správy lesů,
- vyjádření vlastníků lesů do 50 m, vyjádření OLH, souhlas se stavbou dle § 14 lesního zákona,
- vynětí ze zemědělského půdního fondu (dále jen „ZPF“) a odnětí pozemků plnění funkcí lesa (znalecké posudky a rozhodnutí) v případě nutnosti vynětí či odnětí,
- souhlas orgánu ochrany ZPF s použitím sedimentů na pozemcích náležejících do ZPF,
- vyjádření *Moravského rybářského svazu*,
- vyjádření uživatele rybářského revíru,
- stanovisko orgánu dopravy na pozemních komunikacích, včetně podkladů pro povolení zvláštního užívání komunikací (souhlas vlastníka komunikace, orgánu policie ČR, návrh dopravního značení apod.),
- stanovisko orgánu památkové péče,
- doklad o prokazatelném oznámení Archeologickému ústavu Akademie věd ČR,
- závazné stanovisko orgánu ochrany přírody k zásahu do VKP podle § 4 odst. 2. zákona č. 114/1992 Sb., v účinném znění
- souhlas k některým činnostem ve zvláště chráněných územích podle § 44 zákona č. 114/1992 Sb., v účinném znění,
- výjimka ze zákazů zvláště chráněných druhů rostlin a živočichů podle § 56 zákona č. 114/1992 Sb., v účinném znění (*v případě potřeby takovéto výjimky – nutné prověřením*),
- další doklady z hlediska zájmů ochrany přírody (*krajinný ráz, památné stromy, evropsky významné lokality, ptačí oblasti a další*),
- vypracování souhrnu podmínek stanovených pro umístění, povolení a provádění stavby, včetně uvedení způsobu jejich vypořádání,

Ostatní požadavky:

- štítek na deskách projektu bude kromě ostatních údajů obsahovat ČHP dotčeného toku, IDVT a ř. km stavby (dle CEVT),

- součástí PD (v části Zásady organizace výstavby) bude posouzení plnění povinností zadavatele stavby podle zákona č. 309/2006 Sb., v účinném znění, zda je stavbu možné realizovat 1 zhotovitelem (např. jedná se o jednoduchou stavbu s nízkou náročností na koordinaci, neobsahující žádná technologická zařízení apod.) a zda bude stavba svým rozsahem podléhat povinnosti doručení oznámení o zahájení prací oblastnímu inspektorátu práce (celkový plánovaný objem prací a činností během realizace díla přesáhne 500 pracovních dnů v přepočtu na jednu fyzickou osobu) – tedy zda je nutné určit koordinátora bezpečnosti a ochrany zdraví při práci ve fázi přípravy díla,
- způsob použití, využití a likvidace sedimentů a výkopků v souladu se zákonem č. 185/2001 Sb. o odpadech, případně způsob nakládání s odpady (vybouraný materiál, sediment, pařezy, přebytečná a jinak nevyužitelná zemina apod.) - bude vyřešeno v rámci projektové dokumentace a to včetně zajištění splnění všech legislativních podmínek s tím spjatých (zákon o odpadech, vyhláška č. 294/2005 Sb. a 383/2001 Sb., zákon o hnojivech, zákon o ochraně ZPF a vyhláška o používání sedimentů na zemědělské půdě a další obecně závazné právní předpisy, v účinných zněních) – ve spolupráci (součinnosti) s investorem bude preferováno - vybráno ekonomicky a ekologicky nejvhodnější řešení. Návrh využití či uložení odpadu zhotovitel projedná s vlastníky a nájemci dotčených pozemků (včetně přístupů apod.), zajistí jejich vyjádření (souhlasy) včetně podmínek uzavření smlouvy pro takové využití (uložení); výsledky tohoto projednání sdělí objednateli a zároveň mu předá vyjádření s návrhem smlouvy, předem objednatel odsouhlaseným, podepsaným vlastníkem (případně i nájemcem), *(poznámka: v zadávacím řízení - zadávací dokumentaci a ve smlouvě o dílo na realizaci stavby musí být jednoznačně stanoven způsob naložení s nadbytečným materiálem a způsob likvidace nebo využití odpadů – je žádoucí připustit i jiný způsob využití či likvidace (zejména v případech nenalezení optimálního využití – např. vybouranou suť lze recyklovat) = nutnost úpravy zadávacích podmínek stavby a soupisu prací - sloučení položek vztahujících se k nakládání se sedimentem/odpady do jedné (odvoz a uložení/využití, které zhotovitel popíše v nabídce následně při realizaci i doloží).*
- součástí PD bude návrh plánu kontrolních prohlídek stavby ve vazbě na podstatné fáze provádění stavby – plán kontrolních prohlídek stavby,
- projekt bude členěn na stavební objekty dle požadavku investora a podle charakteru finančních prostředků (provozní/investiční), všechny stavební objekty budou zaříděny do druhu a oboru stavebnictví dle klasifikace stavebních objektů,
- zhotovitel projedná návrh technického řešení stavby na výrobních výborech, které svolá v průběhu zpracování projektové dokumentace za účasti objednatele a dalších zúčastněných stran dotčených stavbou *(první výrobní výbor proběhne na místě stavby za účasti zástupců orgánu ochrany životního prostředí, případně další výrobní výbory budou organizovány dle potřeby zhotovení PD)*, zhotovitelem vypracované zápisy z výrobních výborů (odsouhlasené objednatelem) budou součástí dokladové části projektové dokumentace (paré č. 1), návrh technického řešení předkládaný dotčeným osobám, orgánům státní správy a samosprávy, bude předem projednán a odsouhlasen objednatel,
- pro účely konání výrobních výborů předloží zhotovitel objednateli potřebné podklady v elektronické podobě minimálně 5 dnů před konáním výrobního výboru ,
- projektant provede odborný výklad v dokumentační komisi objednatele a poskytne dokumentační komisi potřebné podklady (např. fotodokumentace, textová část a výkresy v elektronické podobě – formát pdf.) v termínu viz následující bod,
- zhotovitel předloží objednateli pro účely dokumentační komise, konané před odevzdáním díla, její elektronickou podobu, a to nejpozději 31 dní před termínem odevzdání díla, **Objednatel si vyhrazuje po odevzdání PD pro projednání v DK 17 dnů na předběžné posouzení PD a svolání DK a následně před převzetím a odevzdáním díla 7 dnů na závěrečné posouzení PD,**
- PD bude předána i v elektronické podobě (needitovatelné – formát pdf., editovatelné - formát doc. xls. dwg. dgn.),
- originály všech dokladů budou součástí paré č. 1 projektové dokumentace,

- zhotovitel souhlasí s rozmnožováním díla pro potřeby zajištění přípravy stavby a pro zadání a realizaci stavby, zhotoviteli bude zapůjčena stávající dokumentace stavby a doklady související se stavbou,
- součástí zadání je i provádění autorského dozoru, který bude prováděn formou kontrolní činnosti projektanta na stavbě – účasti autorizované osoby na stavbě dle potřeb objednatele (zpravidla při kontrolních dnech, kontrolních prohlídkách stavby, při předání a převzetí zhotovené stavby apod.), v rámci výkonu autorského dozoru bude zhotovitel kontrolovat soulad prováděné stavby s jím zhotovenou ověřenou (schválenou) projektovou dokumentací, se stavebním povolením (územním rozhodnutím), jakož i s dalšími právními akty a vyjádřeními, které jsou pro realizaci stavby závazné, předpokládaný rozsah autorského dozoru na stavbě ve dnech (dle zadávací dokumentace) zadavatel stanovil pouze pro účely hodnocení nabídkové ceny, přičemž skutečný rozsah prací bude závislý na jeho konkrétních potřebách,

další ujednání.

Přílohy:

- 1) Situace
- 2) Situace budoucího staveniště (s uvedením ř. km dle CEVT)
- 3) Fotodokumentace

Objednatel:

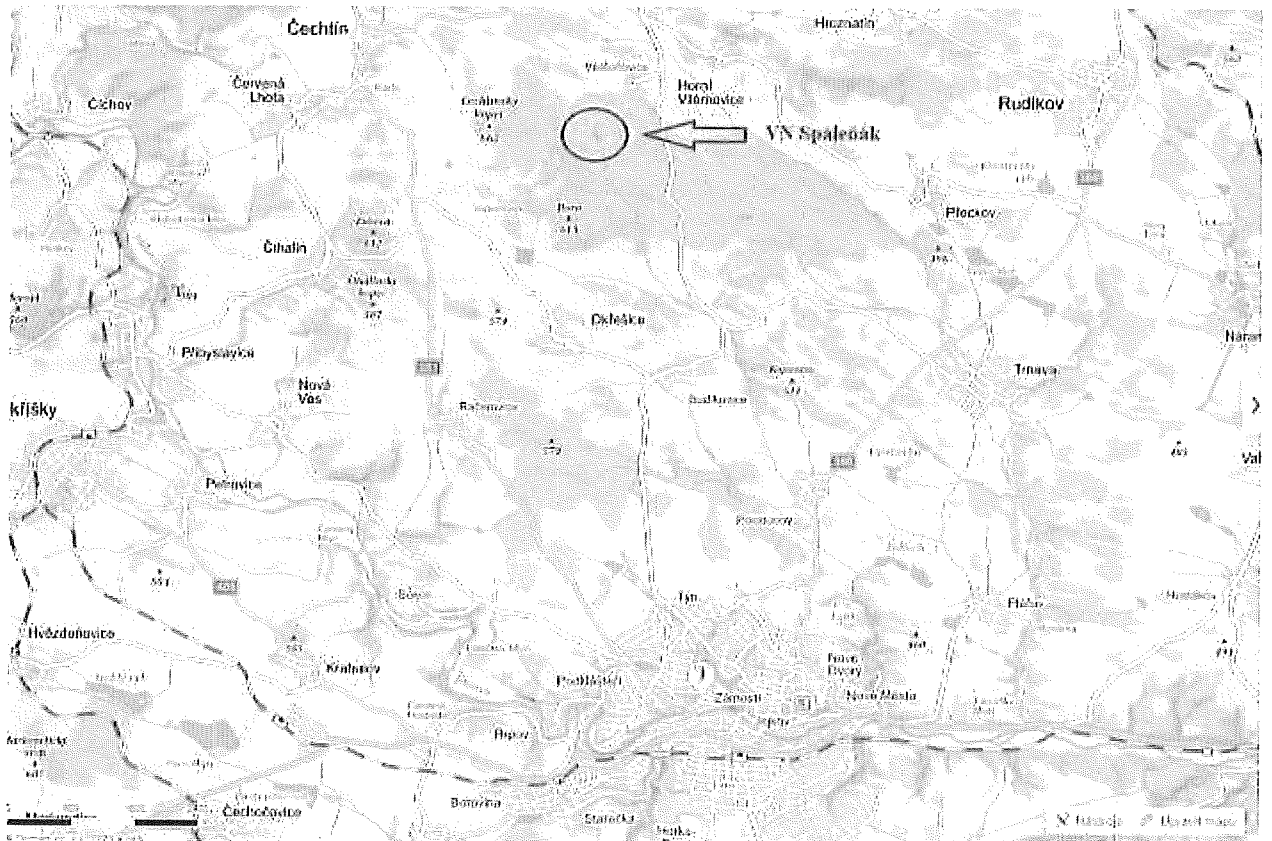
Dne:

Zhotovitel:

Dne:

9.6.2023

- 1) Situace



2) Situace budoucího staveniště (s uvedením ř. km dle CEVT)



3) Fotodokumentace

Hráz nádrže



Požerák

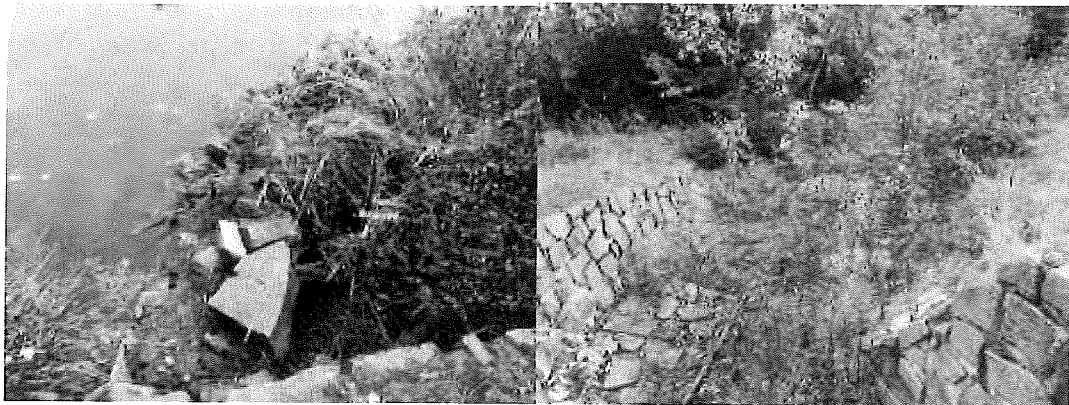


Bezpečnostní přeliv



Bezpečnostní přeliv

Kaskádový balvanitý skluz



KRYCÍ LIST NABÍDKY (projektové práce)

Název akce:	„VN Spáleňák, k.ú. Horní Vilémovice“		
Název firmy nebo jméno podnikatele:	KOINVEST, s.r.o.		
IČ:	25589679		
Sídlo nebo místo podnikání:	Demlova 1011, 674 01 Třebíč		
Adresa pro doručování:	dtto		
Oprávněný zástupce:	[REDACTED]		
Telefon:	[REDACTED]	FAX:	[REDACTED]
E-mail:	[REDACTED]		

Fáze projektových prací	Cena bez DPH Kč	DPH %	Cena včetně DPH Kč
Projektová dokumentace pro vydání společného povolení a provádění stavby (včetně inženýrské činnosti)	185.000,-	21	223.850,-
CELKEM			
Autorský dozor -celkový počet účastí na stavbě dle zadávacího listu PD (3 návštěvy) x cena jedné účastí	6.000,-	21	7.260,-
NABÍDKOVÁ CENA CELKEM	191.000,-	21	231.110,-

V(e): Třebíči

Dne: 16.5.2023

Zpracoval: [REDACTED]

[REDACTED]

PODKLAD PRO ZPRACOVÁNÍ NABÍDKOVÉ CENY DLE KALKULACE
(náklady na projektové práce a AD dle uvedených podmínek)

NÁZEV AKCE: „VN Spáleňák, k.ú. Horní Vilémovice“

č.	výkonová fáze	ostatní stavby PČ a IČ	Cena bez DPH(Kč)
1.	Zabezpečení vstupních podkladů(VSP)		
	zabezpečení výběru staveniště, obstarání vstupních údajů pro lokalizaci stavby	10.000,-	10.000,-
	objasnění základních cílů s odběratelem - zjištění mocnosti sedimentů v jednotlivých profilech	30.000,-	30.000,-
	zpracování jednoduchého biologického průzkumu řešené VN a hodnocení navrženého zásahu,	30.000,-	30.000,-
	rozbory sedimentů z VN akreditovanou laboratoří, včetně jejich vyhodnocení- dle platné legislativy		0 0
	1.Fáze celkem	70.000,-	70.000,-
2.	Zabezpečení projektové přípravy pro vydání společného povolení + IČ		
	vypracování projektu pro vydání společného povolení v rozsahu dle vyhl. č. 499/2006 Sb.,v platném znění	50.000,-	50.000,-
	projednání dokumentace s dotčenými orgány a organizacemi za účelem zajištění souhlasu s ohlašovanou stavbou v průběhu a závěru prací	30.000,-	30.000,-
	2.Fáze celkem	80.000,-	80.000,-
3.	Dopracování projektu pro provádění stavby (DPS) a (IČ)		
	dopracování projektu pro provedení stavby (DPS) v rozsahu dle vyhl. č. 499/2006 Sb.,v platném znění včetně specifikace strojů a zařízení popisu prací s výkazem výměr a kontrolní rozpočet	35.000,-	35.000,-
	3.Fáze celkem	35.000,-	35.000,-
	NABÍDKOVÁ CENA CELKEM FÁZÍ 1,2,3		
4.	Práce spojené s prováděním stavby (AD) a (IČ PS)		
	výkon občasného autorského dozoru dle požadavku objednatele 3 x účast na stavbě	6.000,-	6.000,-
	4.Fáze celkem	6.000,-	6.000,-

V: Třebíč

Dne: 16.5.2023

Zpracoval: Ing. Blahoslav Kopeček

razítko, podpis



KOINVEST, s.r.o.
Děrnova 1011, 674 01 Třebíč
tel./fax: 568 041 111
DIČ: CZ06000870