



MĚSTO CHRUDIM

Resselovo náměstí 77, 537 16 Chrudim
Odbor investic

Příloha č. 4

<http://www.chrudim.eu>
IDDS : 3y8b2pi, IČ: 00270211

Č.j.:
Spis. zn.:
Váš dopis ze dne:
Vaše značka:
Spis. a skart. znak a lhůta:
Počet listů: 1
Počet příloh: 2
Vyřizuje:
Tel.:
E-mail:

Odbor správy majetku
Ilona Bollová

V Chrudimi dne : 21.04.2023

Technické podmínky ke zřízení el. přípojky v lokalitě Podhůra na p.p.č. 1540/1 přes pozemky ve vlastnictví Města Chrudim č.p.p.1544/2 a p.p.č. 2794/1 ost. plocha, ost. komunikace v k.ú. Chrudim.

Vážený,

na Odbor investic jsme obdrželi žádost o vybudování knn a el. pilíře E200 k p.p.č. 1540/1 v k.ú. Chrudim.

Odbor investic stanovuje technické podmínky pro realizaci stavby přes pozemek p.p.č. 2794/1 a 1544/2 v k.ú. Chrudim. Jejich vlastníkem je Město Chrudim.

1. Začátek prací bude hlášen zástupci Odboru investic.
2. OIN stanovuje pouze technické podmínky ke stavebnímu provedení přípojky.
3. Veškeré práce budou dále v souladu s technickými podmínkami uvedenými v tomto vyjádření a veškerými normovými a právními předpisy.
4. Stavba bude provedena v souladu s předloženou PD vypracovanou ELRO Czech, s r.o., Ostřetín 288, 534 01 Ostřetín, IČ: 04669754, 04/2023.
5. Upozorňujeme zhotovitele na nutnost vytyčení inženýrských sítí před zahájením realizace stavby. Zásah do ochranné zóny a hloubku krytí inženýrských sítí musí být předem odsouhlasen zástupci majitelů nebo správců inženýrských sítí nacházející se ve výše uvedeném pozemku.
6. Výkopové práce nebudou prováděny v období: listopad – březen.
7. Vytěžený materiál nebude použit pro zpětný zásyp, ale bude odvezen na řízenou skládku.
8. Bude provedena fotodokumentace stávajícího stavu před zásahem, v průběhu a po dokončení prací. Tato fotodokumentace bude předána při předání a převzetí stavby.
9. Hloubka krytí přípojky knn bude min. dle ČSN 73 6005, její obsyp a skladba nově provedeného souvrství budou odpovídat odsouhlasenému vzorovému řezu rýhou.
10. Po uložení kabelu a jeho následném obsypu budou provedeny podkladní a konstrukční vrstvy komunikace minimálně v kvalitě odpovídající TP 146 - 4- viz příloha.
11. Štěrkový povrch komunikace bude dotčen výkopem pro nové kabelové vedené NN, které vede ze stávajícího pojistného pilíře na pozemku p.p.č. 2794/1 a bude zaústěno do nového pojistného pilíře SS200 umístěného na pozemku p.p.č.1540/1.V trase kabelu bude uložen nový zemnicí pásek. **Zásyp výkopu v komunikaci i v travnatých plochách bude hutněn. Hutněno bude po vrstvách tloušťky max. 200 mm.**
12. Asfaltobetonový kryt komunikace bude říznut ve dvou vzájemně rovnoběžných přímkách kolmých na osu komunikace v celé šíři a délce výkopu rozšířeném na každou stranu min. o 0,5 m na tzv. ZÁMEK.
13. Zůstane-li v komunikaci od okrajů rýhy k obrubníku nebo jinému okrajovému prvku plocha, jejíž šířka je menší než 1,0 m, musí se tyto části úplně obnovit spolu s konstrukcí rýhy.
14. Všechny svíslé stykové plochy v místě zásahu do komunikace musí být řádně vodonepropustně utěsněny modifikovanou asfaltovou záplivkou.

15. Před zhotovením konstrukčních vrstev komunikace (vzorový řez rýhou) – bude provedena zkouška hutnění akreditovanou firmou v rozsahu min. 1x na každých 50 bm trasy. Její výsledek bude předán zástupci Odboru investic při přebírání opravy povrchu komunikace. Hodnoty hutnění zkoušky budou dosahovat minimálně TP 146 – 4 motoristické komunikace. Hutněno bude po vrstvách tloušťky max. 200 mm.
16. Pokud bude poškozena sousedící plocha s výkopem, bude způsob opravy obdobný jako u opravy konstrukce komunikace.
17. Pokud při výkopu dojde k vytvoření kaverny nebo poklesu konstrukce, musí být přesah opravy proveden min. na šířku kaverny, resp. poklesu.
18. V případě poškození stávajících prvků (silničních obrubníků, uličních vpustí, apod.) budou tyto prvky nahrazeny novými stejného typu a barvy. Silniční obruby a betonové vodící proužky budou v místě zásahu při navrácení do původního stavu dostatečně zabezpečeny proti sedání a posuvu uložením do bet. lože. V místech, kde dojde k opravám zasahujícím do nebo k silničním obrubám, budou výškově či směrově vychýlené prvky nově uloženy do požadované výšky a směru.
19. Není dovoleno ukládat zeminu, stavební odpad nebo materiál na travnatou plochu.
20. Stejnou měrou je nutné chránit životní podmínky zeleně, není možné podstatně měnit fyzikální a chemické vlastnosti půd ani vodní režim ani měnit nivelitu terénu.
21. Při poškození nivelity terénu v zelených plochách musí být při konečných úpravách obnovena vrstva ornice (min. 20 cm, nebude-li určeno jinak) a na opravených plochách založen trávnik.
22. Převzetí biologických prvků může být uskutečněno pouze ve vegetačním období (květen – říjen).
23. Každý den po skončení prací, bude uklizen celý prostor a okolí od stavebních zbytků
24. Jakékoliv narušení ploch mimo předpokládaný zásah, např. těžkou technikou bude odpovídajícím způsobem opraveno, minimálně v rozsahu obnovy obrusné vrstvy a všech poškozených součástí komunikace; jednotlivé prvky budou nahrazeny novými prvky stejného provedení, typu a barvy. Rozsah obnovy bude konzultován s technikem Odboru investic.
25. Odpovědný technik bude neprodleně informován o změnách již odsouhlasené trasy.
26. Po dokončení prací bude vyzván zástupce Odboru investic k převzetí prací. Od protokolárního převzetí prací bude zahájena záruční doba (viz následující bod). Pokud žadatel nevyzve zástupce Odboru investic k převzetí prací, bude automaticky zahájena záruční doba bez časového omezení.
27. Zhotovitel-stavebník poskytne na provedené práce v místech úprav záruční dobu v trvání 60 měsíců.

Přílohou vyjádření je ověřená situace provedení. V případě změny provedení je nutné požádat o změnu vyjádření. Toto vyjádření je stanovením technických podmínek a nenahrazuje souhlas vlastníka pozemku.

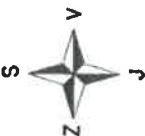
Vyjádření je platné 1 rok ode dne vystavení.

S pozdravem

Příloha:

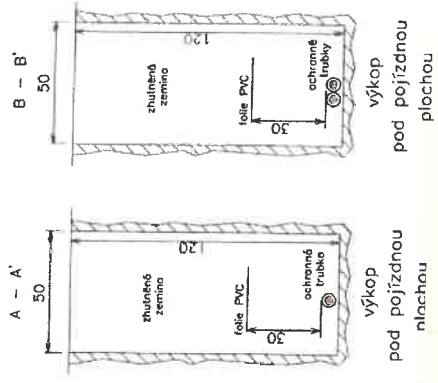
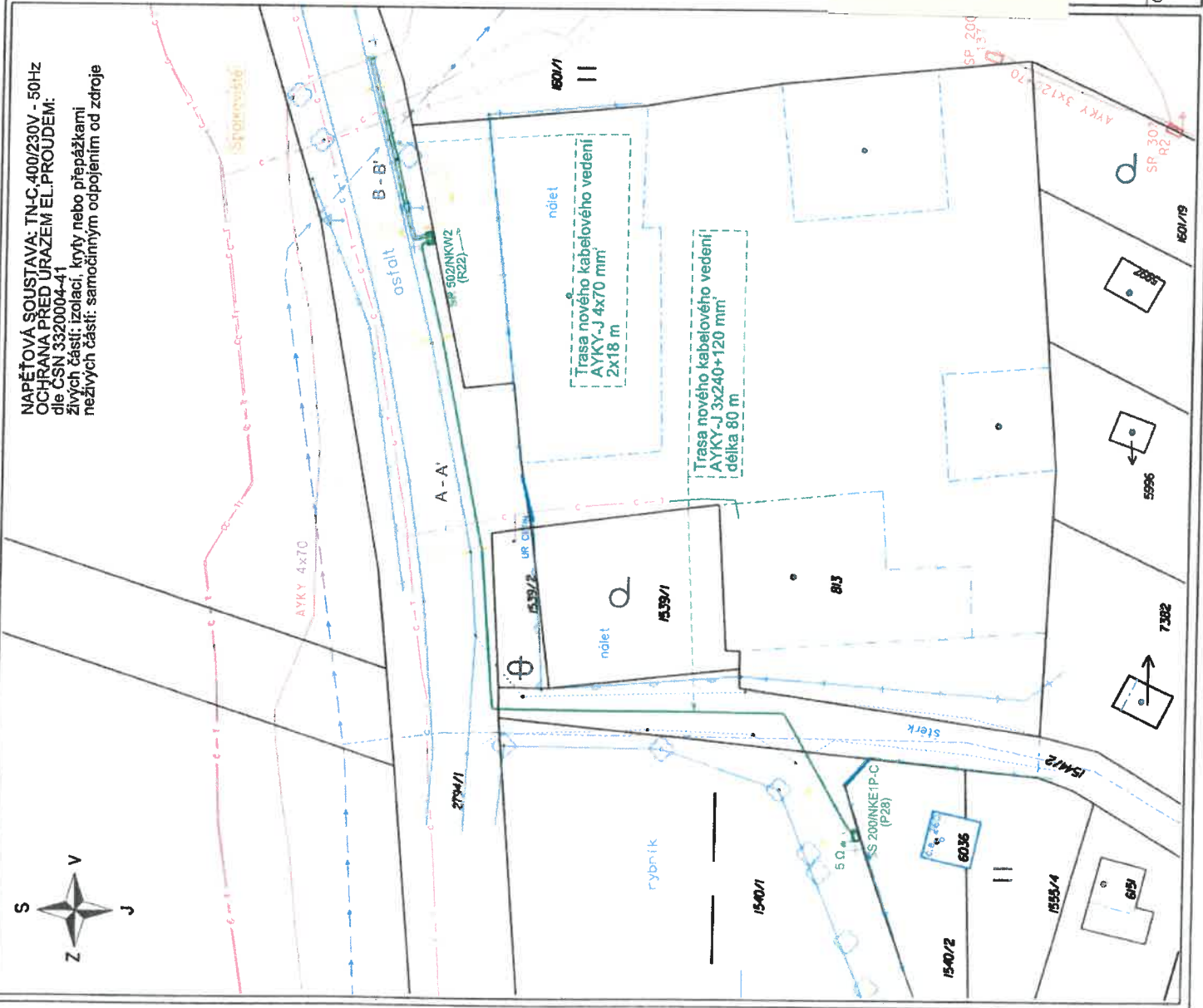
- 1) Celková situace stavby
- 2) TP 146 - 4

NAPĚŤOVÁ SOUSTAVA: TN-C 400/230V - 50Hz
 OCHRANA PŘED ÚRAZEM EL. PROUDEM:
 dle ČSN 332004-41
 živých částí: izolaci, kryty nebo přepážkami
 neživých částí: samostatným odpojením od zdroje



LEGENDA:

- nové kabelové vedení nn
- stávající kabelové vedení nn
- stávající/nové zařízení nn
- uzemnění
- CETIN
- vodovod
- vodovodní přípojka
- polohopis
- katastrální mapa
- parcelní číslo
- nová kabelová spojka



výkop pod pojízdnou plochou

výkop pod pojízdnou plochou

Název stavby: CR Chrudim, Podhůra parc.č.1540/1 - knn	
Obsah výkresu: Koordinační situační výkres	
: Paroubický	
c. stavby : IV-12-2026048	č. výkresu : C.2
Datum : 04/2023	
Zhotovitel: ELRO Czech, s.r.o.	
Formát: A3	
Měřítko: 1:350	

Katalogový list

4

Třída dopravního zatížení

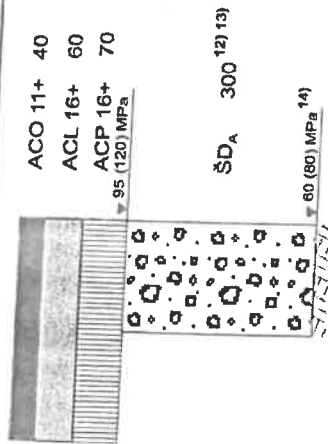
IV

Návrhová úroveň porušení

D1

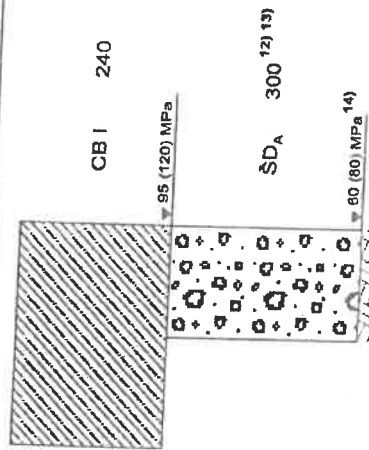
Podkladní vrstva

Asfaltový 1)2)3)

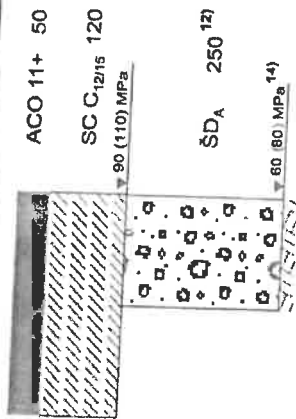
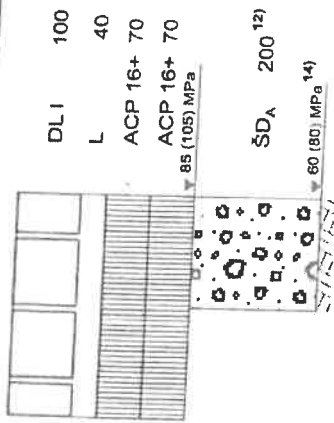


ACP⁸⁾
/
ŠD

Cementobetonový 4)5)



Dlážděný 6)7)



SC⁹⁾

