

SMLOUVA O DÍLO

Česká republika – Státní oblastní archiv v Třeboni

se sídlem: Husova 143, 379 01 Třeboň

zastoupená: PhDr. Václavem Ramešem, ředitelem Státního oblastního archivu v Třeboni

IČ: 70978956, DIČ: CZ70978956 (**neplátce DPH**)

bankovní spojení: ČNB, pobočka České Budějovice, č. účtu: [REDACTED]

zástupce pro věci technické: Ing. [REDACTED], tel.: [REDACTED], e-mail:

[REDACTED]

na straně jedné jako objednatel (dále jen „objednatel“)

a

VIDOX s. r. o.

se sídlem: U Poráků 511, Horní Brána, 381 01 Č. Krumlov

IČ: 25160168 DIČ: CZ25160168 (plátce DPH)

zastoupený: [REDACTED], prokurista

[REDACTED], prokurista

Ing. [REDACTED], prokurista

[REDACTED], prokurista

bankovní spojení: KB a. s. číslo účtu: [REDACTED]

bankovní spojení: ČS a. s. číslo účtu: [REDACTED]

kontaktní osoba: [REDACTED], e-mail: [REDACTED], tel: [REDACTED]

na straně druhé jako zhotovitel (dále jen „zhotovitel“)

uzavírají níže uvedeného dne, měsíce a roku podle § 2586 a násl. zákona č. 89/2012 Sb., občanský zákoník, v platném znění, tuto

SMLOUVU O DÍLO

Článek I. Úvodní ustanovení

Smluvní strany uzavírají tuto smlouvu o dílo jako výsledek zadávacího řízení veřejné zakázky malého rozsahu na stavební práce (III. kategorie) „**Výměna střešní krytiny a rekonstrukce fasády SOkA Český Krumlov**“ podle ust. § 6 a § 31 zákona č. 134/2016 Sb., o zadávání veřejných zakázek, v platném znění, a dle Nařízení Ministerstva vnitra č. 27/2019 ze dne 30.07.2019, o zadávání veřejných zakázek, ve znění nařízení Ministerstva vnitra č. 47/2021 ze dne 17. prosince 2021 (dále jen „veřejná zakázka“), v němž byla nabídka zhotovitele vybrána jako nejvhodnější.

Zhotovitel prohlašuje, že je svou nabídkou podanou v zadávacím řízení na výše uvedenou veřejnou zakázku nadále vázán v plném rozsahu. Prohlašuje, že disponuje veškerými příslušnými oprávněními nezbytnými k realizaci díla a je schopen dostát svým závazkům sjednaným v této smlouvě a zavazuje se provést dílo na svůj náklad, své nebezpečí a ve sjednané době.

Zhotovitel dále prohlašuje, že plně akceptuje zadávací dokumentaci, vyjasnil si případná sporná ustanovení a nesrovnalosti v zadávací dokumentaci, která mohou mít vliv na navržený obsah smlouvy a na cenu díla a že předložená nabídka tyto okolnosti respektuje.

Článek II. Předmět díla a místo plnění

1. Předmětem této smlouvy o dílo je kompletní provedení stavebních prací na díle „**Výměna střešní krytiny a rekonstrukce fasády SOkA Český Krumlov**“, které zahrnují zejména stavební úpravy týkající se výměny střešní krytiny (bez zásahu do krovu) a rekonstrukce fasády objektu Státního okresního archivu v Českém Krumlově (Plešivec 228, 381 01 Český Krumlov), jakož i dodávku dalších materiálů potřebných k úplnému dokončení stavby (díla). **Rozsah předmětu díla je blíže stanoven položkovým rozpočtem, který je jako příloha č. 1 nedílnou součástí této smlouvy (dále jen „dílo“).**
2. Místem plnění (tj. místa, kde bude dílo provedeno) je: Objekt Státního okresního archivu v Českém Krumlově, Plešivec 228, 381 01 Český Krumlov, tj. budova č.p. 228 – objekt občanské vybavenosti, která je součástí pozemku p. č. st. 3546 – zastavěná plocha a nádvoří o výměře 1068 m², a pozemek p.č. 1105/19 – ostatní plocha o výměře 772 m², zapsaných na LV č. 5121 pro obec a k. ú. Český Krumlov u Katastrálního úřadu pro Jihočeský kraj, Katastrální pracoviště Český Krumlov.
3. Zhotovitel je povinen řídit se při realizaci díla zejména touto smlouvou, pokyny objednatele, příslušnými právními předpisy a normami a dále též projektovou dokumentací pro ohlášení stavby z data 02/2023, stavebním povolením ze dne 15. 5. 2023, pod Č.j.: MUCK 37584/2023, vydaným Městským úřadem Český Krumlov a závaznými stanovisky dotčených orgánů; veškeré výše uvedené dokumenty byly zhotoviteli předloženy a předány při uzavření této smlouvy.
4. Zhotovitel se zavazuje řádně provést (tj. bez vad a nedodělků) na svůj náklad a nebezpečí pro objednatele výše uvedené dílo a objednatel se zavazuje dílo převzít a zaplatit zhotoviteli sjednanou cenu. Řádné provedení díla zahrnuje i odvoz, likvidaci a uložení všech stavebních materiálů a odpadů na skládku (v souladu s právními předpisy).
5. Zhotovitel se zavazuje k tomu, že celkový souhrn vlastností provedeného díla bude schopen uspokojit stanovené potřeby objednatele, tj. využitelnost, bezpečnost, bezporuchovost, udržitelnost, hospodárnost, ochranu životního prostředí, požární bezpečnost a hygienické požadavky.

6. Zhotovitel je oprávněn uskutečnit realizaci dílčí části této veřejné zakázky (díla) i za účasti poddodavatelů. Za poddodávky se nepovažují dodávky materiálu a pomocné stavební práce. Zhotovitel je však v takovém případě povinen, předem písemně oznámit objednateli jakoukoli změnu svého poddodavatele. V případě změny poddodavatele, prostřednictvím kterého zhotovitel prokazoval v zadávacím řízení kvalifikaci, doloží nový poddodavatel (bez zbytečného odkladu) splnění kvalifikačních předpokladů minimálně ve stejném rozsahu, jako původní poddodavatel.

Článek III. Termín plnění

1. Místo plnění (staveniště) bude zhotoviteli předáno po podpisu této smlouvy, zhotovitel zahájí práce na díle **do 3 dnů od uzavření této smlouvy o dílo.**
2. Smluvní strany se dohodly, že dílo bude řádně dokončeno (tj. bez vad a nedodělků) a předáno zhotovitelem objednateli nejpozději **do 30.11.2023.**
3. Zhotovitel zabezpečí provádění prací na díle v pracovních dnech od 07:00 do 15:30 hodin; práce mimo tento sjednaný a stanovený rozsah provádění prací na díle je možná pouze po předchozí dohodě smluvních stran.

Článek IV. Cena za dílo

1. Cena za řádně provedené dílo (v rozsahu specifikovaném v čl. II této smlouvy) je mezi smluvními stranami sjednána takto:

Cena bez DPH	3.565.886,67 Kč
DPH	748.836,20 Kč
Cena včetně DPH	4.314.722,87 Kč

Slovy: třimilionpětsetšedesátpěttisícosmsetosmdesátšestkorun a šedesátsedmhaléřů bez DPH

2. Sjednaná cena je cenou nejvýše přípustnou a nepřekročitelnou; změna sjednané ceny je možná pouze o hodnotu odpovídající změně výši sazby DPH.
3. Celková cena díla byla sjednána na základě cenové nabídky zhotovitele. Součástí celkové nejvýše přípustné ceny díla jsou veškeré náklady související s řádným provedením a dokončením díla včetně veškerých nákladů nezbytných ke splnění všech povinností zhotovitele dle této smlouvy a dle obecně závazných právních předpisů. Zhotovitel prohlašuje, že se seznámil s místními podmínkami souvisejícími se zhotovováním díla a v ceně díla zohlednil veškeré možné okolnosti s ohledem na charakter a rozsah díla.

Článek V. Staveniště

1. Staveništěm, je prostor potřebný k realizaci předmětu díla (viz článek II. odst. 2 této smlouvy).
2. Objednatel předá zhotoviteli celé staveniště (prostory potřebné k realizaci předmětu díla) najednou a tak, aby zhotovitel na něm mohl započít s pracemi a řádně v nich pokračovat.
3. Objednatel se zavazuje předat zhotoviteli staveniště po uzavření této smlouvy. O předání staveniště bude vyhotoven protokol, ve kterém bude zhotovitelem potvrzeno převzetí staveniště.

4. Zhotovitel si zajistí na vlastní náklady a nebezpečí veškerá zařízení staveniště, nezbytná pro provedení díla.
5. Zhotovitel se zavazuje v průběhu provedení díla udržovat v maximální možné míře za pořádek a čistotu na staveništi. Je povinen na své náklady odstranit odpady a nečistoty vzniklé provedením díla a průběžně odstraňovat veškerá znečištění a poškození komunikací, ke kterým dojde v souvislosti s prováděním díla.
6. Zhotovitel se zavazuje řádně označit staveniště v souladu s obecně platnými právními předpisy.
7. Zhotovitel není oprávněn umísťovat na staveniště jakákoli firemní označení, informační nápisy, reklamní plochy či jiné obdobné věci s výjimkou označení dle předchozího odstavce.
8. Připojení na elektrickou energii a vodu pro potřeby stavby poskytne objednatel ze svého objektu, avšak na náklady zhotovitele (tyto náklady budou vyčísleny na základě údajů ze staveništního rozvaděče a podružného vodoměru, které zajistí zhotovitel). Vzniklé náklady budou vypořádány měsíčně na základě faktury vystavené objednatelem.
9. Zhotovitel zajistí střežení staveniště a jeho oplocení nebo jiné vhodné zabezpečení.
10. Objednatel má právo nezahájit přejímací řízení díla, není-li na staveništi pořádek, zejména neuspořádaný zbylý materiál nebo není-li ze staveniště odstraněn odpad vzniklý při stavebních pracích.
11. Zhotovitel se zavazuje vyklidit staveniště, odstranit svá zařízení tak, aby předané dílo (území) odpovídalo stavu před realizací.
12. Vyžadují-li to obecně závazné právní předpisy, povede zhotovitel stavební deník ve smyslu zákona č. 183/2006 Sb., o územním plánování a stavebním řádu, v platném znění a vyhlášky č. 499/2006 Sb., o dokumentaci staveb, v platném znění.

Článek VI. Platební podmínky

1. Cena za předmět díla (nebo jeho jednotlivé části) bude uhrazena zhotoviteli na základě faktur vystavovaných zhotovitelem, a to pouze za skutečně provedené práce - podle schváleného soupisu provedených prací (zjišťovací protokol odsouhlasený technickým dozorem investora - TDI). Smluvní strany se dohodly, že zhotovitel je oprávněn fakturovat provedené práce na díle objednateli měsíčně. Objednatel nebude zhotoviteli poskytovat zálohy.
2. Zhotovitel předloží objednateli fakturu (daňový doklad) ve dvojnásobném vyhotovení.
3. Splatnost faktury (daňového dokladu) je **14 dnů** od doručení faktury. Dnem úhrady se rozumí den, kdy byla celková účtovaná částka prokazatelně odepsána z účtu objednatele ve prospěch účtu zhotovitele.
4. Faktura (daňový doklad) musí obsahovat náležitosti stanovené právními předpisy, tj. zejména:
 - označení faktury a její číslo,
 - číslo smlouvy a číslo zakázky (objednatele, zhotovitele),
 - název a sídlo objednatele a zhotovitele,
 - IČ objednatele a IČ a popř. DIČ zhotovitele je-li přiděleno,
 - označení peněžního ústavu a číslo účtu, na který má být placeno,
 - název díla,
 - fakturovanou částku bez DPH je-li plátcem,
 - sazbu a výši DPH je-li plátcem,
 - celkovou fakturovanou částku (včetně DPH je-li plátcem DPH)

- předávací protokol - příloha k faktuře
 - podpis a razítko oprávněného pracovníka zhotovitele.
5. Fakturu bez náležitostí uvedených v předchozím odstavci je objednatel oprávněn před uplynutím lhůty splatnosti vrátit zhotoviteli. Oprávněným vrácením faktury přestává běžet původní lhůta splatnosti. Nová lhůta začíná běžet ode dne doručení opravené faktury.
 6. Platby budou provedeny bezhotovostním převodem z účtu objednatele na účet zhotovitele.

Článek VII.

Odpovědnost za vady, záruka za jakost díla, pojištění zhotovitele

1. Zhotovitel poskytuje záruku za jakost díla (ve smyslu ust. § 2619 občanského zákoníku) po dobu **60 měsíců** po převzetí díla objednatelem.
2. Záruční doba počíná plynout dnem následujícím po převzetí díla objednatelem doloženém podepsaným předávacím protokolem.
3. Doba od uplatnění práva z odpovědnosti za vady až do doby jejich odstranění se nepočítá do záruční doby dané části díla; po tuto dobu tedy záruční lhůta neběží.
4. Zhotovitel neodpovídá za vady, které byly po převzetí díla způsobeny objednatelem nebo zásahem vyšší moci.
5. Objednatel se zavazuje uplatnit nárok na odstranění vady u zhotovitele písemně bezodkladně, nejpozději však do 30 kalendářních dnů poté, co závadu zjistil.
6. Zhotovitel se v případě uplatnění vady díla objednatelem zavazuje:
 - a. potvrdit objednateli bezodkladně písemně (e-mailem, prostřednictvím datové schránky, dopisem) přijetí uplatnění vady díla s uvedením termínu uskutečnění prověrky vady, nejpozději však ve lhůtě 48 hodin od uplatnění vady,
 - b. společně s objednatelem uskutečnit prověrku ke zjištění důvodnosti a charakteru vady, nejpozději však ve lhůtě 3 pracovních dnů od uplatnění vady,
 - c. odstranit předmětné vady a nedodělky ve lhůtě nejdéle 10 kalendářních dnů od uplatnění vady díla objednatelem,
 - d. zahájit a pokračovat v práci na odstraňování vady způsobem a ve lhůtách dohodnutých s objednatelem.
7. Z průběhu řízení o uplatněných vadách a řízení prověrky vady bude zhotovitelem pořízen zápis obsahující souhlas nebo zdůvodněný nesouhlas s uznáním uplatněné vady. V případě uznání vady bude zápis obsahovat termín odstranění vady, popis způsobu odstranění vady, případně zhotovitelem navrhouvanou výši slevy za vadu.
8. V případě sporu o oprávněnost uplatněné vady budou smluvní strany respektovat vyjádření a konečné stanovisko soudního znalce určeného objednatelem. Náklady vyúčtované soudním znalcem nese smluvní strana, jejíž tvrzení týkající se uplatněné vady bylo nesprávné (neoprávněné).
9. Zhotovitel je povinen při podpisu smlouvy o dílo předložit objednateli uzavřenou pojistnou smlouvu nebo pojistný certifikát, obsahující min. následující údaje: název a sídlo pojišťovny, název a sídlo účastníka, druh pojištění, výši pojistné částky, označení oprávněného k čerpání pojistné smlouvy na pojištění odpovědnosti způsobené výkonem této činnosti (minimálně v částce odpovídající celkové ceně díla bez DPH) s dobou platnosti minimálně po dobu provádění díla. V případě pojistné smlouvy, která je uzavřená na kratší dobu, než je plnění veřejné zakázky malého rozsahu, předloží

zhotovitel novou pojistnou smlouvu, která pokryje zbývající dobu plnění díla. Pojistnou smlouvu předloží v minimální lhůtě 5 dnů před uplynutím platnosti. Objednatel je oprávněn uplatit (v rámci odpovědnosti za škodu) svůj případný nárok i prostřednictvím smluvního pojištění odpovědnosti zhotovitele za škodu způsobenou třetí osobě (při výkonu profese).

Článek VIII.

Předání a převzetí díla, kontrola provádění díla

1. Zhotovitel splní svou povinnost provést dílo jeho řádným dokončením a předáním díla objednateli v místě plnění. Po dokončení díla nebo jeho části, na jejímž samostatném předání se strany písemně dohodly, se zhotovitel zavazuje objednatele vyzvat k převzetí díla nebo jeho části, a to nejméně 5 kalendářních dnů předem.
2. Objednatel je povinen do 3 pracovních dnů od termínu stanoveného zhotovitelem zahájit přejímací řízení a řádně v něm pokračovat.
3. Řádným dokončením díla se rozumí provedení kompletního díla bez vad a nedodělků, provedení veškerých zkoušek, revizí a atestů, pokud jsou pro předmět díla nutné dle této smlouvy či platných právních předpisů, jakož i předání veškeré dokumentace týkající se díla (dle této smlouvy či platných právních předpisů) a protokolární předání díla (na základě písemného předávacího protokolu). **Protokolární předání díla (na základě písemného předávacího protokolu) je považováno za hmotněprávní podmínku předání díla, tj. předávací protokol je podmínkou předání díla.** Řádné dokončení díla se ověřuje prohlídkou v místě plnění, včetně prověření funkčnosti díla (vč. provedení veškerých zkoušek, revizí a atestů, jsou-li vyžadovány).
4. Předáním a převzetím díla přechází na objednatele nebezpečí škody na díle, jež do této doby nesl zhotovitel.
5. Objednatel je oprávněn předávané dílo nepřevzít, zejména pokud:
 - a. dílo není řádně dokončeno, tj. vykazuje vady a nedodělky, na které je povinen objednatel zhotovitele v průběhu přejímacího řízení upozornit,
 - b. zhotovitel nepředá objednateli požadovanou dokumentaci nebo některý doklad (zejména doklady o provedení zkoušek, revizí, atestů atp.), jež má být její součástí, které jsou potřebné pro řádné užívání díla (dle platných právních předpisů),
 - c. není-li na staveništi pořádek, zejména neuspořádaný zbylý materiál nebo není-li ze staveniště odstraněn odpad vzniklý při stavebních pracích.

V případě sporu o to, zda předávané dílo vykazuje vady a nedodělky, se má za to, že tomu tak je, a to až do doby, než se prokáže opak; důkazní břemeno nese v takovém případě zhotovitel.

6. Objednatel může předávané dílo převzít i v případě, že vykazuje vady a nedodělky, které však podle odborného názoru objednatele samy o sobě ani ve spojení s jinými nebrání řádnému užívání předávaného díla a pokud se zhotovitel zaváže vady a nedodělky odstranit v objednatel stanovené lhůtě.
7. O předání a převzetí předávaného díla se pořídí předávací protokol (zápis) o předání a převzetí díla (dále jen „protokol“), který musí obsahovat alespoň:
 - popis předávaného díla,
 - zhodnocení kvality předávaného díla,
 - soupis vad a nedodělků, pokud je předávané dílo vykazuje,
 - způsob odstranění případných vad a nedodělků,
 - lhůta k odstranění případných vad a nedodělků,
 - výsledek přejímacího řízení,
 - podpisy zástupců obou smluvních stran, kteří předání a převzetí díla provedli.

8. Součástí protokolu o předání a převzetí díla jsou zejména následující dokumenty (vždy ve dvou vyhotoveních):
- dokumenty potřebné k provozu objektu (manuál k užívání díla, zprávy o revizích, protokoly o revizních zkouškách, osvědčení o jakosti a kompletnosti dodávek a montáže),
 - záruční listy a návody na provoz, obsluhu a údržbu všech zařízení a systémů dodaných zhotovitelem,
 - dokumenty potřebné ke kolaudaci,
 - další doklady prokazující splnění podmínek orgánů a organizací uvedených ve stavebním povolení, jakož i doklady stanovené v obecně závazných předpisech;
 - originál stavebního deníku – pouze jedno vyhotovení.
9. K vyhotovení protokolu je povinen zhotovitel, kopie protokolu musí být zaslána všem zúčastněným zástupcům obou smluvních stran.
10. V případě, že objednatel oprávněně nepřevzal předávané dílo, opakuje se přejímací řízení.
11. Smluvní strany se dohodly, že průběh provádění díla a plnění této smlouvy o dílo bude pravidelně kontrolován, a to, kromě objednatele a jeho pověřených zástupců, také technickým dozorem investora (TDI), koordinátorem BOZP; průběh provádění díla a plnění dle této smlouvy bude též koordinováno na základě společných kontrolních dnů svolaných objednatelem či TDI.
12. Zhotovitel povede o průběhu všech kontrolních dnů, učiněných zjištění, přijatých závěrech a jejich plnění záznamy (zápisy z KD). Osoba pověřená vedením stavby (za zhotovitele) se bude vždy účastnit pravidelných kontrolních dnů.

Článek IX. Smluvní pokuty

1. Objednatel je na základě této smlouvy oprávněn požadovat po zhotoviteli smluvní pokutu v případě prodlení zhotovitele:
- a. s termínem zahájení díla podle čl. III. odst. 1. této smlouvy,
 - b. s termínem dokončení díla a předáním díla dle čl. III. odst. 2. této smlouvy,
 - c. s odstraněním vad a nedodělků oproti lhůtě, jež byla stanovena v čl. VII. odst. 6 písm. c) této smlouvy.
2. Výše smluvních pokut činí:
- a. podle čl. IX. odst. 1 písm. a) této smlouvy částku odpovídající **0,1 % z celkové ceny díla vč. DPH** za každý (byť i započatý) den prodlení,
 - b. podle čl. IX. odst. 1 písm. b) této smlouvy částku odpovídající **0,1 % z celkové ceny díla vč. DPH** za každý (byť i započatý) den prodlení,
 - c. podle čl. IX. odst. 1 písm. c) této smlouvy částku odpovídající **0,05 % z celkové ceny díla vč. DPH** za každý (byť i započatý) den prodlení.
3. Veškeré smluvní pokuty dle tohoto článku jsou splatné do 21 dnů od jejich uplatnění u druhé smluvní strany.
4. K úhradě splatných smluvních pokut uložených zhotoviteli je objednatel oprávněn použít zejména písemnou výzvu k úhradě smluvní pokuty.

5. Výše jednotlivých uvedených smluvních pokut nejsou omezeny žádnou hranicí a mohou dosáhnout libovolné výše. Uhrazením smluvní pokuty není dotčeno právo poškozené smluvní strany domáhat se náhrady škody v plné výši, jež jí prokazatelně vznikla porušením smluvní povinnosti, které se smluvní pokuta týká.
6. V případě prodlení objednatele s úhradou faktury je zhotovitel oprávněn požadovat úrok z prodlení ve výši 0,05 % z fakturované částky včetně DPH za každý, byť i započatý den prodlení.

Článek X.

Vlastnické právo, odpovědnost za škodu, nebezpečí škody

1. Vlastníkem zhotovovaného díla je objednatel, a to od samého počátku. Objednatel má rovněž vlastnické právo ke všem věcem, které předal zhotoviteli k provedení díla nebo, které zhotovitel za tím účelem opatřil a dodal na místo plnění.
2. Pokud činností zhotovitele, případně jeho poddodavatelů, nebo též zanedbáním smluvní či zákonné povinnosti, dojde ke způsobení škody objednateli, nebo třetím osobám, z titulu neplnění podmínek vyplývajících ze zákonných předpisů či jiných právních norem nebo z této smlouvy, je zhotovitel povinen bez zbytečného odkladu tuto škodu odstranit, a není-li to možné, tak finančně uhradit. Veškeré náklady s tím spojené nese zhotovitel.
3. Nebezpečí škody a zániku prováděného díla, jakož i nebezpečí škody na věcech opatřených k provedení díla nese rovněž zhotovitel; tato nebezpečí přecházejí na objednatele předáním a převzetím díla.
4. Zhotovitel se zavazuje provést opatření snižující možnost vzniku škod podle předchozího odstavce, zejména zabezpečit střežení místa plnění.

Článek XI.

Vícepráce a méněpráce

1. Vyskytne-li se v důsledku objektivních okolností potřeba provést (touto smlouvou nepředvídatelné) práce, tedy práce nad rámec toho, co si smluvní strany ujednaly v této smlouvě a bez jejichž provedení není možné dílo řádně dokončit (dále jen „vícepráce“), uzavřou za tímto účelem smluvní strany dodatek ke smlouvě o dílo.
2. O potřebě provést vícepráce informuje zhotovitel objednatele bezprostředně poté, co se o této skutečnosti dozví; zhotovitel následně připraví návrh dodatku ke smlouvě o dílo, který předloží objednateli ke schválení (úpravám). V případě sporu ohledně nutnosti provedení víceprací (nezbytných k řádnému dokončení díla) budou smluvní strany respektovat vyjádření a konečné stanovisko soudního znalce určeného objednatelem. Náklady vyúčtované soudním znalcem nese smluvní strana, jejíž tvrzení týkající se povahy víceprací (zbytných/nezbytných pro řádné dokončení díla) bylo nesprávné (neoprávněné).
3. Vícepráce představují změnu rozsahu díla (jeho rozšíření), přičemž zhotoviteli vzniká nárok na zaplacení víceprací až na základě uzavření příslušného dodatku ke smlouvě o dílo. Veškeré vícepráce budou (práce a dodávky) oceněny dle aktuálně platného cenového sborníku URS pro období, ve kterém mají být realizovány. K základním nákladům nebude zhotoviteli přiznána (připočítána) přírážka na podíl vedlejších rozpočtových nákladů.
4. Smluvní strany se dohodly, že veškeré vícepráce, které bude zapotřebí učinit za účelem řádného dokončení díla, budou dokončeny v termínu dle čl. III. odst. 2 této smlouvy, přičemž zhotovitel nemá nárok na prodloužení tohoto termínu z titulu víceprací.

5. Práce na díle, které nejsou nakonec ve skutečnosti provedeny (oproti rozsahu díla specifikovanému touto smlouvou) a které není nezbytné provést za účelem řádného dokončení díla, jsou považovány za tzv. méněpráce (dále jen „méněpráce“). Méněpráce představují omezení (zúžení) rozsahu díla stanoveného touto smlouvou, přičemž za účelem jejich (ne)provedení uzavřou smluvní strany dodatek ke smlouvě o dílo.
6. O případných méněpracích informuje zhotovitel objednatel bezprostředně poté, co se o této skutečnosti dozví; zhotovitel následně připraví návrh dodatku ke smlouvě o dílo, který předloží objednateli ke schválení (úpravám).
7. Celková cena díla bude ponížena o částku odpovídající méněpracím (dle ocenění příslušných prací v položkovém rozpočtu, jakožto přílohy této smlouvy o dílo) v rozsahu dle uzavřeného dodatku ke smlouvě o dílo.
8. Veškeré vícepráce či méněpráce budou důsledně zaznamenávány ve stavebním deníku pod označením „vícepráce“ či „méněpráce“.

XII. Odstoupení od smlouvy

1. Každá ze smluvních stran je oprávněna od smlouvy jednostranně a písemně odstoupit z důvodů uvedených v zákoně, zejména v občanském zákoníku.
2. Objednatel je dále oprávněn od této smlouvy odstoupit zejména, pokud zhotovitel:
 - a. nezahájí práce na díle do 5 dnů od termínu stanoveného dle čl. III. odst. 1 této smlouvy,
 - b. bezdůvodně přeruší provedení díla,
 - c. je v prodlení s dokončením a předáním díla po dobu delší než 15 kalendářních dnů (oproti termínu dle čl. III. odst. 2 této smlouvy),
 - d. přes upozornění objednatele provádí dílo s nedostatečnou odbornou péčí, v rozporu s platnými technickými normami, obecně závaznými právními předpisy, pokyny objednatele, případně v rozporu s projektovou dokumentací či rozhodnutím (nebo závazným stanoviskem), pokud takové dokumenty byly vyhotoveny za účelem provádění či realizace díla.
3. Objednatel může závazek ze smlouvy vypovědět nebo od ní odstoupit také bez zbytečného odkladu poté, co zjistí, že o dodavateli (zhotoviteli), je-li právnickou osobou, byly v průběhu zadávacího řízení (nebo po uzavření této smlouvy) uvedeny v evidenci skutečných majitelů nepravdivé údaje; to neplatí, pokud si zhotovitel nepravdivosti nebyl a nemohl být vědom, nebo pokud nepravdivost spočívala v chybě psaní či v jiné nepodstatné okolnosti.
4. Objednatel může závazek ze smlouvy vypovědět nebo od ní odstoupit také v případě, ukáže-li se, že zhotovitel v průběhu zadávacího řízení této veřejné zakázky (nebo po uzavření této smlouvy) uvedl ve svých prohlášeních nepravdivé údaje; to neplatí, pokud si zhotovitel nepravdivosti nebyl a nemohl být vědom, nebo pokud nepravdivost spočívala v chybě psaní či v jiné nepodstatné okolnosti.
5. Odstoupením od smlouvy tato smlouva o dílo zaniká okamžikem doručení písemného odstoupení jedné smluvní strany druhé smluvní straně. Odstoupení od této smlouvy se nedotýká nároku na náhradu škody vzniklé porušením této smlouvy, ani ustanovení o smluvní pokutě ani jiných ustanovení, které podle projevené vůle smluvních stran nebo vzhledem ke své povaze mají trvat i po ukončení této smlouvy.

Článek XIII. Všeobecná ustanovení

1. Tato smlouva se řídí právním řádem České republiky, zejména zákonem č. 89/2012 Sb., občanským zákoníkem, v platném znění, pokud smlouva nestanoví jinak.
2. Tato smlouva nabývá platnosti dnem jejího podpisu oběma smluvními stranami a účinnosti dnem zveřejnění v registru smluv. Smluvní strany se dohodly, že smlouvu (celý její obsah) v registru smluv uveřejní objednatel, a to po jejím podpisu.
3. Smluvní strany souhlasí s tím, aby veškeré osobní údaje uvedené v této smlouvě, které jsou nezbytné pro identifikaci smluvních stran, byly zpracovány za účelem uzavření této smlouvy a jejího následného plnění, a to včetně uplatňování případných nároků z této smlouvy plynoucích. Zhotovitel podpisem této smlouvy bere na vědomí, že objednatel je ve smyslu nařízení EP a Rady EU č. 2016/679 ze dne 27. dubna 2016, o ochraně fyzických osob v souvislosti se zpracováním osobních údajů (GDPR), správcem osobních údajů subjektu údajů, a že tyto osobní údaje sám zpracovává a shromažďuje pro účely realizace této smlouvy, bez využití zpracovatele údajů. Zhotovitel prohlašuje, že si je vědom všech legislativních práv a povinností v souvislosti s poskytnutím osobních údajů objednateli, a to pouze k účelu danému touto smlouvou.
4. Zhotovitel je povinen umožnit osobám pověřeným objednatelem (zadavatelem) provést kontrolu dodržování podmínek smlouvy. Zhotovitel je, podle ustanovení § 2 písm. e) zákona č. 320/2001 Sb., o finanční kontrole ve veřejné správě a o změně některých zákonů, ve znění pozdějších předpisů, osobou povinnou spolupůsobit při výkonu finanční kontroly.
5. Zhotovitel je povinen archivovat originální vyhotovení smlouvy včetně jejích dodatků, originály účetních dokladů a dalších dokladů vztahujících se k realizaci předmětu této smlouvy po dobu 10 let od ukončení plnění z této smlouvy a umožnit přístup k těmto dokladům.
6. Účetní záznamy musí být chráněny a uchovány v souladu se zákonem č. 563/1991 Sb., o účetnictví ve znění pozdějších předpisů.
7. Zhotovitel bere na vědomí a souhlasí s tím, že tato smlouva o dílo včetně případných dodatků bude či může být objednatelem zveřejněna na jeho profilu zadavatele.
8. Při ukončení smlouvy jsou smluvní strany povinny vzájemně vypořádat své závazky, zejména si vrátit věci předané k provedení díla, vyklidit prostory poskytnuté k provedení díla a místo plnění a uhradit veškeré splatné peněžité závazky podle smlouvy.
9. Nestanoví-li smlouva jinak, lze ji měnit pouze písemně, formou číslovaných dodatků podepsaných oběma smluvními stranami.
10. Zhotovitel prohlašuje, že na sebe přebírá nebezpečí změny okolností dle § 1765 odst. 2 občanského zákoníku.
11. Pokud některé z ustanovení této smlouvy je nebo se stane neplatným, neúčinným či zdánlivým, neplatnost, neúčinnost či zdánlivost tohoto ustanovení nebude mít za následek neplatnost smlouvy jako celku ani jiných ustanovení této smlouvy, pokud je takovéto neplatné, neúčinné či zdánlivé ustanovení oddělitelné od zbytku této smlouvy. Smluvní strany se zavazují takovéto neplatné, neúčinné či zdánlivé ustanovení nahradit novým platným a účinným ustanovením, které svým obsahem bude co nejvěrněji odpovídat podstatě a smyslu původního ustanovení.
12. Zhotovitel se zavazuje nevydávat bez předchozího písemného souhlasu objednatele žádná stanoviska, komentáře či oznámení pro sdělovací prostředky nebo jiné veřejné distributory a zpracovatele informací.
13. Smlouva je uzavírána toliko elektronicky. Datem uzavření smlouvy se rozumí datum připojení elektronického podpisu té smluvní strany, která jej připojila na tuto smlouvu později.

14. Smluvní strany prohlašují, že je jim znám celý obsah smlouvy, a že ji uzavřely na základě své svobodné a vážné vůle a na důkaz této skutečnosti připojují své podpisy.

Příloha č. 1 – Položkový rozpočet

V Třeboni dne dle elektronického podpisu

V Č. Krumlově dne dle elektronického podpisu

Objednatel:

ČR-Státní oblastní archiv v Třeboni

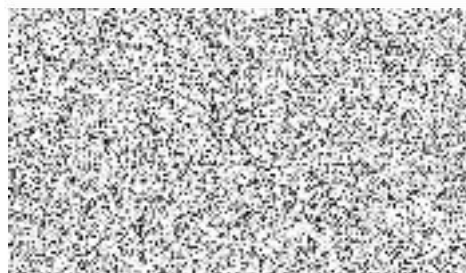
Zhotovitel:

VIDOX s. r. o.

Václav
Rameš



.....
PhDr. Václav Rameš, ředitel



Soupis stavebních prací, dodávek a služeb

Stavba: **T_2023_13** **Výměna střešní krytiny a rekonstrukce fasády SOkA Český Krumlov**

Zadavatel: **Státní oblastní archiv v Třeboni** IČO: **70978956**
Husova 143 DIČ:
37901 Třeboň-Třeboň I

Zhotovitel: **VIDOX s. r. o.** IČO: **25160168**
U Poráků 511, Horní Brána DIČ: **CZ25160168**
381 01 Český Krumlov

Vypracoval:

Rozpis ceny	Celkem
HSV	
PSV	
MON	
Vedlejší náklady	
Ostatní náklady	
Celkem	3 565 886,67

Rekapitulace daní

Základ pro sníženou DPH	15 %	0,00 CZK
Snížená DPH	15 %	0,00 CZK
Základ pro základní DPH	21 %	3 565 886,67 CZK
Základní DPH	21 %	0,00 CZK
Zaokrouhlení		0,00 CZK

Cena celkem bez DPH **3565886,67 CZK**

Cena celkem s DPH **3 565 886,67 CZK** *** 4 314 722,87 CZK**

* opravila P 

v _____ dne



Za zhotovitele



Za objednatele

Rekapitulace dílčích částí

Číslo	Název	Základ pro sníženou DPH	Základ pro základní DPH	DPH celkem	Cena celkem	%
Stavba		0,00	3 565 886,67		3 565 886,67	100
	Stavební objekt					
01	Výměna střešní krytiny	0,00				53
01_01	Kalkulace	0,00				53
02	Rekonstrukce fasády	0,00				47
02_01	Kalkulace fasády	0,00				47
Celkem za stavbu					3 565 886,67	100

Popis stavby: T_2023_13 - Výměna střešní krytiny a rekonstrukce fasády SOkA Český Krumlov

Popis objektu: 01 - Výměna střešní krytiny

Popis rozpočtu: 01_01 - Kalkulace

Popis objektu: 02 - Rekonstrukce fasády

Popis rozpočtu: 02_01 - Kalkulace fasády

Rekapitulace dílů

Číslo	Název	Typ dílu			Celkem	%
2	Základy a zvláštní zakládání	HSV				
3	Svislé a kompletní konstrukce	HSV				
6	Úpravy povrchu, podlahy	HSV				
62	Úpravy povrchů vnější	HSV				
94	Lešení a stavební výtahy	HSV				
95	Dokončovací konstrukce na pozemních stavbách	HSV				
96	Bourání konstrukcí	HSV				
99	Staveništní přesun hmot	HSV				
762	Konstrukce tesařské	PSV				
764	Konstrukce klempířské	PSV				
765	Krytiny tvrdé	PSV				
766	Konstrukce truhlářské	PSV				
767	Konstrukce zámečnické	PSV				
783	Nátěry	PSV				
784	Malby	PSV				
799	Ostatní	PSV				
M21	Elektromontáže	MON				
D96	Přesuny suti a vybouraných hmot	PSU				
Cena celkem						

Položkový soupis prací a dodávek

S:	T_2023_13	Výměna střešní krytiny a rekonstrukce fasády SOkA Český Krumlov
O:	01	Výměna střešní krytiny
R:	01_01	Kalkulace

P.č.	Číslo položky	Název položky	MJ	Množství	Cena / MJ	Celkem	Ceník	Cen. soustava / platnost
Díl: 3		Svislé a kompletní konstrukce						
1	POL_03	Oprava patek vytržených z betonového stropu dle statického posudku	kpl					
Díl: 762		Konstrukce tesařské						
2	762342203R00	Montáž laťování střech o sklonu do 60° při vzdálenost lať přes 220 do 360 mm,	m2					
3	762342204R00	Montáž kontralati přibitím, bez dodávky řeziva	m2					
4	POL_01	Zesílení tesařských spojů dodatečným prošroubováním	kpl					
5	POL_02	Zesílení vaznic v místě kontaktu s krokveří ocelovými příložkami	kpl					
6	60517111R	Lať dřevina: jehličnatá; tl. = 40 mm; šířka = 60 mm	m3					
		7000*0,06*0,04						
7	998762103R00	Přesun hmot pro konstrukce tesařské v objektech výšky do 24 m	t					
		50 m vodorovně						
Díl: 764		Konstrukce klempířské						
8	764311297R00	Krytiny z pozinkovaného plechu montáž úžlabí v krytině z Pz, bez zednických výpomocí	m					
9	764392250R00	Ostatní střešní prvky z pozinkovaného plechu dodávka a montáž úžlabí, rš 660 mm	m					
10	764392291R00	Ostatní střešní prvky z pozinkovaného plechu montáž vč. spojovacích prostředků úžlabí	m					
11	764392851R00	Demontáž ostatních prvků střešních úžlabí, rš 660 mm, sklonu přes 30 do 45°	m					
		17,42						
		5,512						
		6,565						
12	764322921R00	Oprava oplechování z pozinkovaného plechu okapů Pz na střechách s tvrdou krytinou bez podkladního plechu, rš 330 mm, sklonu přes 30 do 45°	m					
		17,95						
		1,6*2						
		31,85						
		11,5						
		19,9						
		6,6						

Položkový soupis prací a dodávek

S:	T_2023_13	Výměna střešní krytiny a rekonstrukce fasády SOkA Český Krumlov
O:	01	Výměna střešní krytiny
R:	01_01	Kalkulace

P.č.	Číslo položky	Název položky	MJ	Množství	Cena / MJ	Celkem	Ceník	Cen. soustava / platnost
13	764339931R00	Oprava lemování z pozinkovaného plechu lemování komínů, zděných ventilací a jiných střešních proniků, bez lišt na hladké krytině v ploše, sklonu přes 30 do 45° ((1,8+0,7)*2)*1*2	m2					
14	764238611OLSO	Oprava lemování stávajícího střešního okna		kus				
15	998764103R00	Přesun hmot pro konstrukce klempířské v objektech výšky do 24 m 50 m vodorovně		t				
Díl: 765		Krytiny tvrdé						
16	765318851R00	Demontáž pálené krytiny hřebenů a nároží z hřebenáčů, s větracím pásem, do suti 39,613 23,365 4,827		m				
17	765312532R00	Krytina pálená doplňky ke krytině drážkové, z hřebenáčů engobovaných, s větracím pásem z hliníku		m				
18	765319921R00	Krytina pálená doplňky ke krytině drážkové, přirezáni a uchycení tašek rovné		m				
19	765319411R00	Krytina pálená Hřeben , , s větracím pásem, jen montáž		m				
20	765319212R00	Krytina pálená Montáž zastřešení pálenou krytinou montáž krytiny, drážkové, střech jednoduchých, na sucho, spotřeba do 15 ks/m2,		m2				
21	765321810R00	Demontáž azbestocementové krytiny ze čtverců nebo šablon, na bednění s lepenkou, do suti		m2				
22	765399931R00	Ostatní pokrývačské práce samostatné omazání krytiny včetně vyškrabání zvětralé malty a očištění kolem komínů, světlíků a plechového olemování, střech jednoduchých, (1,8*2+0,7*2)*2		m				
23	765799311RKR	Montáž fólie na krokve přibitím se slepením spojů, podstřešní difúzní fólie		m2				
24	59660508.BR	taška základní; pálená hlína; drážková, profilová; vodní drážka přerušovaná; l = 405,0 mm; š = 245 mm; spotřeba 14,5 kus/m2; povrch. úprava engoba 984*15*1,15		kus	16			
25	998765103R00	Přesun hmot pro krytiny tvrdé v objektech výšky do 24 m 50 m vodorovně		t				
Díl: 766		Konstrukce truhlářské						

Položkový soupis prací a dodávek

S:	T_2023_13	Výměna střešní krytiny a rekonstrukce fasády SOKA Český Krumlov
O:	01	Výměna střešní krytiny
R:	01_01	Kalkulace

P.č.	Číslo položky	Název položky	MJ	Množství	Cena / MJ	Celkem	Ceník	Cen. soustava / platnost
26	766624052R00	Montáž střešních oken výlez o rozměru 46/61 cm	kus					
27	61140600R	Okno otevíravé; funkce: střešní, výlezové; počet křidel: 1; křídlo: plastové; rám: plastový; šířka = 460 mm; výška = 610 mm; tvar: pravidelný; počet skel: dvojsklo; 3 - 10 - 3; g = 0,78; ovládání: manuální; RTF: E; barva: černá	kus					
Díl: 767		Konstrukce zámečnické						
28	767851103R00	Montáž kominových lávek kompletní celé lávky	m					
Díl: 783		Nátěry						
29	783626010R00	Nátěry truhlářských výrobků syntetické na vzduchu schnoucí, 1x lakování Podbití : (30,5+36,5+20,9+31,6)*0,75	m2					
Díl: 799		Ostatní						
30	OP	Otevřené kontrolované pásmo	kpl					
Díl: M21		Elektromontáže						
31	HS	Demontáž a zpětná montáž hromosvodu včetně revize	kpl					
Díl: D96		Přesuny suti a vybouraných hmot						
32	979013119R00	Svislá doprava suti a vybouraných hmot svislá doprava vybouraných hmot na výšku do 3,5 m, příplatek za každých dalších i započatých 3,5 m výšky přes 3,5 m s popřípadným nutným naložením do dopravního zařízení, s vyprázdněním dopravního zařízení na hromadě každých dalších i započatých 3,5 m výšky nad 3,5 m,	t					
33	979081121R00	Odvoz suti a vybouraných hmot na skládku příplatek za každý další 1 km	t					
34	979082121R00	Vnitrostaveništní doprava suti a vybouraných hmot příplatek k ceně za každých dalších 5 m	t					
35	979013112R00	Svislá doprava suti a vybouraných hmot svislá doprava vybouraných hmot na výšku do 3,5 m, s popřípadným nutným naložením do dopravního zařízení, s vyprázdněním dopravního zařízení na hromadě každých dalších i započatých 3,5 m výšky nad 3,5 m,	t					
36	979086112R00	Vodorovná doprava suti a vybouraných hmot nakládání nebo překládání suti a vybouraných hmot na dopravní prostředek při vodorovné dopravě, bez naložení, s vyložením a hrubým urovnáním	t					

Položkový soupis prací a dodávek

S:	T_2023_13	Výměna střešní krytiny a rekonstrukce fasády SOKA Český Krumlov
O:	01	Výměna střešní krytiny
R:	01_01	Kalkulace

P.č.	Číslo položky	Název položky	MJ	Množství	Cena / MJ	Celkem	Ceník	Cen. soustava / platnost
37	979082213R00	Vodorovná doprava sutí po suchu bez naložení, ale se složením a hrubým urovnáním na vzdálenost do 1 km	t					
38	979081111R00	Odvoz sutí a vybouraných hmot na skládku do 1 km	t					
39	979082111R00	Vnitrostaveništní doprava sutí a vybouraných hmot do 10 m	t					
40	979990201R00	Poplatek za skládku za uložení, azbestocementové výrobky, , skupina 17 06 05 z Katalogu odpadů	t					
41	979087011R00	Odvoz na skládku demontovaných konstrukcí vláknocementových, do 1000 m	t					
42	979087018R00	Odvoz na skládku demontovaných konstrukcí vláknocementových, příplatek za každých dalších i započatých 5000 m	t					
Celkem								

Položkový soupis prací a dodávek

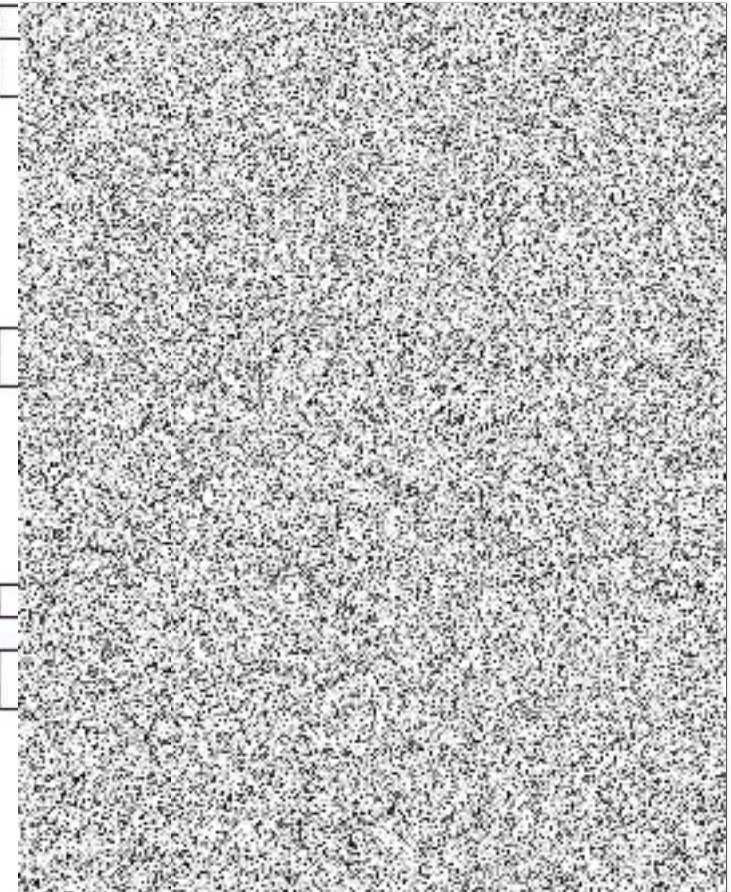
S:	T_2023_13	Výměna střešní krytiny a rekonstrukce fasády SOka Český Krumlov
O:	02	Rekonstrukce fasády
R:	02_01	Kalkulace fasády

P.č.	Číslo položky	Název položky	MJ	Množství	Cena / MJ	Celkem	Ceník	Cen. soustava / platnost	
Díl: 2		Základy a zvláštní zakládání	6 006,00						
1	289902111R00	Otlučení omítek nebo odsekání vrstev betonu otlučení nebo odsekání omítek, stěny, Podezdívka před vchodem : 38,5*1,5+38,5*0,3+38,5*0,6	m2						
Díl: 6		Úpravy povrchu, podlahy							
2	602016195T00	Penetrace podkladu stěn Fasády : 1713,23 Podezdívka před vchodem : 92,4	m2						
Díl: 62		Úpravy povrchů vnější							
3	620991121R00	Zakrývání výplní vnějších otvorů z postaveného lešení s rámy a zárubněmi, zábradlí, předmětů oplechování apod., které se zřizují ještě před úpravami povrchu, před jejich znečištěním při úpravách povrchu nástřikem plastických (lepivých) maltovin	m2						
		SZ : 1*1,8*20			36,00000				
		0,6*0,6*8			2,88000				
		0,95*0,95*4			3,61000				
		2,25*1,9*6			25,65000				
		3,1*1,9*1			5,89000				
		JZ : 27,92			27,92000				
		2,75*1,85*3			15,26250				
		2*2*2			8,00000				
		0,9*0,9*6			4,86000				
		ZJ : 1,25*0,3			0,37500				
		2,5*0,6*4			6,00000				
		0,65*0,6*10			3,90000				
		1,3*0,6*6			4,68000				
		2,25*3,9			8,77500				
		2,3*1,75*9			36,22500				
		Dvorek : 2,3*1,85*7			29,78500				

Položkový soupis prací a dodávek

S:	T_2023_13	Výměna střešní krytiny a rekonstrukce fasády SOkA Český Krumlov
O:	02	Rekonstrukce fasády
R:	02_01	Kalkulace fasády

P.č.	Číslo položky	Název položky	MJ	Množství	Cena / MJ	Celkem	Ceník	Cen. soustava / platnost
		1*1,8*18				32,40000		
4	622421143R00	Omítky vnější stěn vápenné nebo vápenocementové štukové, , složitost 1+ 2	m2					
5	622471318R00	Nátěry a nástřiky vnějších stěn a pilířů základním a krycím nátěrem (nebo přestříkem povrchu) hmota akrylátová, složitost 3 + 4, Penetrace + 2 x krycí nátěr. SZ : 445,75 JZ : 114+318,54 SV : 300,54 ZJ : 425,04 Dvoupodlažní trakt ze dvorku : 109,36 Podezdívka : 92,4	m2					
6	622477243R00	Oprava vnějších štukových omítek stěn složitost fasády IV., množství opravované plochy 21 až 30 % navlhčení podkladu, cementový postřik, jádrová omítka a štuk na uvedeném procentu plochy fasády SZ : 445,75 JZ : 114+318,54 SV : 300,54 ZJ : 425,04 Dvoupodlažní trakt ze dvorku : 109,36	m2					
7	622904115R00	Očištění fasád tlakovou vodou, složitost fasády 3 - 5	m2					
Díl: 94		Lešení a stavební výtahy						
8	941941032R00	Montáž lešení lehkého pracovního řadového s podlahami šířky od 0,80 do 1,00 m, výšky přes 10 do 30 m včetně kotvení SZ : 445,75 JZ : 114+318,54 SV : 300,54 ZJ : 425,04	m2					



Položkový soupis prací a dodávek

S:	T_2023_13	Výměna střešní krytiny a rekonstrukce fasády SOkA Český Krumlov
O:	02	Rekonstrukce fasády
R:	02_01	Kalkulace fasády

P.č.	Číslo položky	Název položky	MJ	Množství	Cena / MJ	Celkem	Ceník	Cen. soustava / platnost
		Dvoupodlažní trakt ze dvorku : 109,36						
9	941941191R00	Montáž lešení lehkého pracovního řadového s podlahami příplatek za každý další i započatý měsíc použití lešení šířky šířky od 0,80 do 1,00 m a výšky do 10 m včetně kotvení 1713,23*6	m2					
10	941941832R00	Demontáž lešení lehkého řadového s podlahami šířky od 0,8 do 1 m, výšky přes 10 do 30 m SZ : 445,75 JZ : 114+318,54 SV : 300,54 ZJ : 425,04 Dvoupodlažní trakt ze dvorku : 109,36	m2					
11	941955002R00	Lešení lehké pracovní pomocné pomocné, o výšce lešeňové podlahy přes 1,2 do 1,9 m 12,5*2*1,9 15,75*1,9 12,5*1,9 17,5 20	m2					
12	941955102R00	Lešení lehké pracovní pomocné ve schodišti, o výšce lešeňové podlahy přes 1,5 do 3,5 m	m2					
13	944976001R00	Ochranná záchytná síť SZ : 445,75 JZ : 114+318,54 SV : 300,54 ZJ : 425,04 Dvoupodlažní trakt ze dvorku : 109,36	m2					
14	944944011R00	Montáž ochranné sítě z umělých vláken SZ : 445,75	m2					

Položkový soupis prací a dodávek

S:	T_2023_13	Výměna střešní krytiny a rekonstrukce fasády SOka Český Krumlov
O:	02	Rekonstrukce fasády
R:	02_01	Kalkulace fasády

P.č.	Číslo položky	Název položky	MJ	Množství	Cena / MJ	Celkem	Ceník	Cen. soustava / platnost
		JZ : 114+318,54 SV : 300,54 ZJ : 425,04 Dvoupodlažní trakt ze dvorku : 109,36						
15	944944081R00	Demontáž ochranné sítě z umělých vláken	m2					
		SZ : 445,75 JZ : 114+318,54 SV : 300,54 ZJ : 425,04 Dvoupodlažní trakt ze dvorku : 109,36						
Díl: 95		Dokončovací konstrukce na pozemních stavbách						
16	953945111R00	Ochranné prvky proti ptactvu hrotový systém osazen z lešení, upevněn lepením, šířka 50-100 mm, výška 105 mm, 25 ks hrotů odhad : 6	m					
Díl: 96		Bourání konstrukcí						
17	978015221R00	Otlučení omítek vápenných nebo vápenocementových vnějších s vyškrabáním spár, s očištěním zdiva 1. až 4. stupni složitosti, v rozsahu do 10 % SZ : 445,75 JZ : 114+318,54 SV : 300,54 ZJ : 425,04 Dvoupodlažní trakt ze dvorku : 109,36	m2					
Díl: 99		Staveništní přesun hmot						
18	998011003R00	Přesun hmot pro budovy s nosnou konstrukcí zděnou výšky přes 12 do 24 m přesun hmot pro budovy občanské výstavby (JKSO 801), budovy pro bydlení (JKSO 803) budovy pro výrobu konstrukcí zděnou z cihel nebo tvárnic nebo kovovou	t					
Díl: 764		Konstrukce klempířské						

Položkový soupis prací a dodávek

S:	T_2023_13	Výměna střešní krytiny a rekonstrukce fasády SOka Český Krumlov
O:	02	Rekonstrukce fasády
R:	02_01	Kalkulace fasády

P.č.	Číslo položky	Název položky	MJ	Množství	Cena / MJ	Celkem	Ceník	Cen. soustava / platnost
19	764454291R00	Odpadní trouby z pozinkovaného plechu montáž vč. spojovacích prostředků trub Pz odpadních kruhových 11,25+12,5+4,5+17,8+13,5+8,25+3*13,25+11,5+18,5	m					
20	764919512R00	Žlaby podokapní půlkruhové, z lakovaného pozinkovaného plechu, rš 330 mm, montáž včetně háků, čel, rohů, rovných hrdel a dilatací 31,25+17,5+6,5+4,5+20+12,5	m					
21	764352811R00	Demontáž žlabů podokapních půlkruhových rovných, rš 330 mm, sklonu přes 30 do 45°	m					
22	764454803R00	Demontáž odpadních trub nebo součástí trub kruhových , o průměru 150 mm 11,25+12,5+4,5+17,8+13,5+8,25+3*13,25+11,5+18,5	m					
23	55351251.0R	žlab podokapní ocel. plech pozink + PE; l = 4000,0 mm; průměr žlabu 150 mm; rš = 330 mm; barva hnědá 92,25*0,1	m					
24	553523107R	roura svodová kruhová; pozink lakovaný; DN 120,0 mm; l = 2 000,0 mm 0,1*(11,25+12,5+4,5+17,8+13,5+8,25+3*13,25+11,5+18,5)	m					
Díl: 783		Nátěry						
25	783522000R00	Nátěry klempířských konstrukcí syntetické základní + dvojnásobné na vzduchu schnoucí Nátěry parapetů : 1*0,3*20 0,6*0,3*4 2,25*0,3*6 3,1*0,3 2,75*0,3*3 0,9*0,3*6 2,3*0,3*7 1*0,3*18 1,25*0,3 2,5*0,3*4 0,65*0,3*10	m2					

Položkový soupis prací a dodávek

S:	T_2023_13	Výměna střešní krytiny a rekonstrukce fasády SOkA Český Krumlov
O:	02	Rekonstrukce fasády
R:	02_01	Kalkulace fasády

P.č.	Číslo položky	Název položky	MJ	Množství	Cena / MJ	Celkem	Ceník	Cen. soustava / platnost
		1,3*0,3*6 2,3*0,3*9						
26	783801812R00	Odstranění starých nátěrů z omítek stěn, oškrabáním SZ : 445,75 JZ : 114+318,54 SV : 300,54 ZJ : 425,04 Dvoupodlažní trakt ze dvorku : 109,36	m2					
27	783626010RPP	Nátěr syntetický truhlářských výrobků 1x lakování Přístupový přístřešek : 1	kpl					
Díl: 784		Malby						
28	784498930R00	Ostatní práce penetrace před tmelením trhlin akryl. tmelem, v místnostech do 3,8 m Odhad : 0100	m					
29	784498931R00	Ostatní práce tmelení trhlin v omítce š. do 4 mm akryl. tmelem , v místnostech do 3,8 m Odhad : 0100	m					
Díl: D96		Přesuny sutí a vybouraných hmot						
30	979013119R00	Svislá doprava sutí a vybouraných hmot svislá doprava vybouraných hmot na výšku do 3,5 m, příplatek za každých dalších i započatých 3,5 m výšky přes 3,5 m s popřípadným nutným naložením do dopravního zařízení, s vyprázdněním dopravního zařízení na hromadu každých dalších i započatých 3,5 m výšky nad 3,5 m,	t					
31	979081121R00	Odvoz sutí a vybouraných hmot na skládku příplatek za každý další 1 km	t					
32	979082121R00	Vnitrostaveništní doprava sutí a vybouraných hmot příplatek k ceně za každých dalších 5 m	t					
33	979013112R00	Svislá doprava sutí a vybouraných hmot svislá doprava vybouraných hmot na výšku do 3,5 m, s popřípadným nutným naložením do dopravního zařízení, s vyprázdněním dopravního zařízení na hromadu každých dalších i započatých 3,5 m výšky nad 3,5 m,	t					
34	979086112R00	Vodorovná doprava sutí a vybouraných hmot nakládání nebo překládání sutí a vybouraných hmot na dopravní prostředek při vodorovné dopravě, ,	t					

Položkový soupis prací a dodávek

S:	T_2023_13	Výměna střešní krytiny a rekonstrukce fasády SOkA Český Krumlov
O:	02	Rekonstrukce fasády
R:	02_01	Kalkulace fasády

P.č.	Číslo položky	Název položky	MJ
		bez naložení, s vyložením a hrubým urovnáním	
35	979082213R00	Vodorovná doprava suti po suchu bez naložení, ale se složením a hrubým urovnáním na vzdálenost do 1 km	t
36	979082219R00	Vodorovná doprava suti po suchu příplatek k ceně za každý další i započatý 1 km přes 1 km	t
37	979081111R00	Odvoz suti a vybouraných hmot na skládku do 1 km	t
38	979082111R00	Vnitrostaveništní doprava suti a vybouraných hmot do 10 m	t
39	979990103R00	Poplatek za skládku za uložení, betonu, , skupina 17 01 01 z Katalogu odpadů	t
Celkem			

