

## SMLOUVA O DÍLO

č. j.: KRPU-76467-13/ČJ-2023-0400VZ

uzavřená podle § 2586 a násl. zákona č. 89/2012 Sb., občanský zákoník  
(dále jen „občanský zákoník“)

### Článek I. Smluvní strany

Název:	Česká republika - Krajské ředitelství policie Ústeckého kraje (dále i „KŘP-U“)
Sídlo:	Lidické nám. 899/9, 401 79 Ústí nad Labem
Identifikační číslo:	75151537
Daňové identifikační číslo:	CZ75151537
Banka:	Česká národní banka Ústí nad Labem
Číslo účtu / kód banky:	1546-881/0710
Ve věcech smlouvy oprávněn jednat:	plk. Mgr. Jaromír Kniže, ředitel KŘP-U
Ve věcech technických oprávněn jednat:	Lenka Pucová, investiční referent oddělení správy nemovitého majetku KŘP-U Jiří Sehnal, vedoucí oddělení správy nemovitého majetku KŘP-U
Kontaktní adresa:	Krajské ředitelství policie Ústeckého kraje, Petrovická 172, 403 40 Ústí nad Labem – Božtěšice
Telefon:	725 809 677; 702 248 981; 974 421 245
E-mail:	<a href="mailto:lenka.pucova@pcr.cz">lenka.pucova@pcr.cz</a> ; <a href="mailto:krpulk.e.osnm@pcr.cz">krpulk.e.osnm@pcr.cz</a> ; <a href="mailto:jiri.sehnal@pcr.cz">jiri.sehnal@pcr.cz</a>
Datová schránka:	a64ai6n

dále jen „objednatel“

**a**

Název:	Revitherm s.r.o.
Sídlo:	Marešova 643/6, 198 00 Praha
Identifikační číslo:	24198820
Daňové identifikační číslo:	CZ24198820
Banka:	Raiffaisenbank, a.s.
Číslo účtu / kód banky:	7018055001/5500
Ve věcech smlouvy oprávněn jednat:	
Ve věcech technických oprávněn jednat:	
Kontaktní adresa:	
Telefon:	
E-mail:	<a href="mailto:info@revitherm.cz">info@revitherm.cz</a>
Datová schránka:	69d8c9e
Obchodní rejstřík:	Vedený Městským soudem v Praze, oddíl C, vložka 187898

dále jen „zhotovitel“

**„KŘP-U – BORNÝ – REKONSTRUKCE REKREAČNÍCH CHATEK A  
RENOVACE VNĚJŠÍCH ROZVODŮ ELEKTROINSTALACE -  
REALIZACE“**

## Článek II. Předmět a účel smlouvy

1. Předmětem této smlouvy je závazek zhotovitele provést na svůj náklad a nebezpečí, řádně, včas, ve sjednané kvalitě a jako profesionál pro objednatele dílo specifikované v čl. II. odst. 2 této smlouvy (dále jen „dílo“), a současně s tím také závazek objednatele řádně dokončené dílo převzít a zaplatit za něj sjednanou cenu díla ve výši 5 880 307,16 Kč včetně DPH.
2. Specifikace díla:  
Předmětem plnění je rekonstrukce rekreačních chatek a renovace vnější elektroinstalace v areálu rekreačního zařízení Pod Borným III, Krajského ředitelství policie Ústeckého kraje na pozemku p.č. 2600/139, k.ú. Doksy u Máchova jezera, a to v rozsahu prací a dodávek tak, jak je vymezeno rozpočty a projektovou dokumentací, jež jsou přílohou č. 1 až 4 této smlouvy.

## Článek III. Způsob a termín zhotovení díla, předání díla

1. Zhotovitel je při zhotovení díla povinen postupovat jako profesionál, s odbornou péčí, podle svých nejlepších znalostí a schopností, přičemž je při své činnosti povinen chránit zájmy a dobré jméno objednatele a postupovat v souladu s jeho pokyny. V případě nevhodných pokynů objednatele je zhotovitel povinen na nevhodnost těchto pokynů objednatele písemně upozornit, v opačném případě nese zhotovitel zejména odpovědnost za vady a za škodu, které v důsledku nevhodných pokynů objednatele objednateli a/nebo zhotoviteli a/nebo třetím osobám vznikly.
2. Výsledek činnosti, jenž je předmětem díla dle této smlouvy nebo jeho části, není zhotovitel oprávněn poskytnout třetím osobám.
3. **Místem plnění a zároveň i místem předání díla je areál rekreačního zařízení Pod Borným III, Krajského ředitelství policie Ústeckého kraje na pozemku p.č. 2600/139, k.ú. Doksy u Máchova jezera (dále jen „místo plnění“ nebo také „areál“).**
4. **Objednatel se zavazuje předat zhotoviteli místo plnění dne 2. října 2023** a zhotovitel se zavazuje místo plnění ve stanoveném termínu převzít a zahájit činnosti na předmětném díle neprodleně po předání místa plnění, nejpozději však do 5 pracovních dnů od předání místa plnění. Konkrétní čas předání staveniště zhotoviteli bude upřesněn objednatelem v písemné výzvě k převzetí staveniště doručené do datové schránky zhotovitele nejméně 2 pracovní dny předem. V případě prodlení zhotovitele s převzetím staveniště je zhotovitel povinen objednateli zaplatit smluvní pokutu ve výši jedné desetiny procenta z ceny díla vč. DPH za každý, byť i započatý, den prodlení ze strany zhotovitele.
5. **Zhotovitel je povinen dílo dle čl. II. odst. 2 této smlouvy řádně dokončit a předat objednateli nejpozději do 210 kalendářních dnů od předání místa plnění.** V případě nedodržení termínu dokončení a předání řádně dokončeného díla ze strany zhotovitele je zhotovitel povinen zaplatit objednateli smluvní pokutu ve výši tří desetin procenta z ceny díla včetně DPH za každý, byť i započatý, den prodlení ze strany zhotovitele.
6. Zhotovitel je povinen zpracovat do deseti (10) kalendářních dnů ode dne podpisu této smlouvy harmonogram dodávek a prací na díle (dále jen „harmonogram prací“) a předložit jej ke schválení objednateli a TDS. Dojde-li v průběhu realizace díla k nutnosti provést změny v harmonogramu prací, je zhotovitel povinen takovou změnu bezodkladně provést a oznámit ji objednateli a TDS, a to včetně sdělení důvodu této změny.
7. Dílo bude realizováno v rozsahu a způsobem provedení v souladu s požadavky, specifikacemi, parametry, a ostatními podmínkami obsaženými v této smlouvě, přílohách, dokumentaci zadávacího řízení, projektové dokumentaci, stavebním povolení a nabídce zhotovitele. Dílo bude zhotovitelem realizováno v souladu s platnou legislativou a platnými normami ČSN. Dílo se zavazuje zhotovitel provést taktéž v rozsahu a způsobem v souladu s požadavky objednatele na rozsah a povahu prací, dílčími specifikacemi použitého materiálu, harmonogramem prací, s nejnovějšími poznatky v daném oboru, které lze za dodržení zákonných podmínek aplikovat v souvislosti s prováděním díla, a ostatními smluvními ujednáními, které jsou obsaženy v této smlouvě, přílohách tvořících její nedílnou součást, dokumentaci tvořící zadávací podmínky veřejné zakázky a nabídkou zhotovitele, to vše v rozsahu výkazu výměr (rozpočtu), v souladu s veškerou projektovou dokumentací k provedení. V případě, že dokumentace předaná zhotoviteli objednatelem nestanoví pro provedení jakékoliv části díla žádné hodnoty, zavazuje se zhotovitel provést dílo v kvalitě lepší než střední.
8. Materiál použitý při provádění díla musí být nový, nepoužitý, bez využití repasovaných součástí. Zhotovitel je povinen použít při realizaci díla pouze suroviny, materiály a výrobky, které jsou řádně schváleny a certifikovány dle zákona č. 22/1997 Sb., v platném znění a navazujícími předpisy, nařízení vlády č. 163/2002 Sb., kterým se stanoví technické požadavky na vybrané stavební výrobky apod. Doklady o certifikaci bude předkládat objednateli zpravidla již před uzavřením smlouvy, a pokud to

nebude možné, tak v průběhu prováděných prací, vždy však ještě před jejich použitím nebo zabudováním. O předložení dokladů o certifikaci bude vedena písemná dokumentace.

9. Zhotovitel je povinen na své náklady provést taktéž veškeré práce a dodat veškeré věci, poskytnout veškeré služby, přestože nejsou výslovně stanoveny v této smlouvě jako součást díla, avšak jsou nutné pro dosažení kompletnosti, provozuschopnosti, požadovaných parametrů díla a zajištění jeho plynulého, spolehlivého a bezpečného provozu v souladu s touto smlouvou, jako kdyby tyto práce, dodávky a služby byly ve smlouvě výslovně uvedeny jako součást díla (tímto nejsou dotčeny ustanovení čl. X. této smlouvy týkající se změn smlouvy).
10. Objednatel se zavazuje poskytovat zhotoviteli součinnost spočívající především v zajištění přístupu na místo plnění.
11. Zjistí-li zhotovitel před zahájením prací nebo v průběhu prací nepředvídatelné překážky, související se stavem stávajících objektů v areálu nebo souvisejících pozemků, které mu zabraňují práce zahájit, nebo v nich pokračovat, neprodleně toto oznámí objednateli a bude o tom sepsán zápis podepsaný oběma stranami. Stejně platí i pro případ, že zhotovitel zjistí, že stávající stav objektů areálu objednatele neumožňuje dodržet podmínky provozu a údržby použitých materiálů a zařízení k provádění díla; neučiní-li tak, není oprávněn namítat, že za případné vady díla vzniklé v důsledku nemožnosti dodržet podmínky provozu a údržby použitých materiálů a zařízení k provádění díla nenese odpovědnost. Od okamžiku odsouhlasení existence překážek provádění díla oběma smluvními stranami v souladu s větou první tohoto ustanovení smlouvy do odpadnutí takovýchto překážek neběží lhůta pro dokončení a předání díla podle odst. 5 tohoto článku smlouvy. Zhotovitel je povinen sledovat, zda překážky provádění prací na díle trvají a neprodleně (nejpozději následující pracovní den) po jejich odpadnutí pokračovat v pracích na díle.
12. Zhotovitel je dále oprávněn přerušit práce na díle, jestliže
  - vznikne potřeba provedení změny rozsahu či způsobu provádění díla (**vícepráce**) **mající vliv na cenu či lhůtu pro dokončení díla**, k jejichž provedení je v souladu s čl. X. odst. 7 nezbytný předchozí souhlas osoby oprávněné jednat za objednatele ve věcech smluvních, **a současně**
  - není objektivně možné pokračovat v pracích na díle do okamžiku sdělení stanoviska osoby oprávněné jednat za objednatele ve věcech smluvních k projednávaným vícepracím; platí, že v pracích na díle je možné pokračovat, jestliže je možné provádět práce alespoň na části díla bez nutnosti jejich případného přepracování v důsledku sdělení stanoviska objednatele k projednávaným vícepracím.

O takovéto skutečnosti je zhotovitel povinen učinit písemný záznam do stavebního deníku a současně o tomto v písemné podobě vyrozumět objednatele do jeho datové schránky, ve kterém uvede podrobné odůvodnění, proč není možné do okamžiku obdržení stanoviska objednatele k projednávaným vícepracím pokračovat v pracích na díle ani jeho části; platí, že oznámení o přerušení prací na díle bez uvedení podrobného odůvodnění, proč není možné pokračovat v pracích na díle ani jeho části, je neúčinné.

Práce na díle se považují za přerušené okamžikem doručení řádně odůvodněného oznámení o přerušení prací z důvodů podle tohoto odstavce smlouvy do datové schránky objednatele. Zhotovitel je povinen nejpozději následující pracovní den po obdržení závazného stanoviska objednatele k projednávaným vícepracím v této smlouvou požadované podobě pokračovat v přerušovaných pracích na díle a učinit o tom zápis do stavebního deníku.

Lhůta pro dokončení díla podle odst. 5 tohoto článku smlouvy neběží od okamžiku doručení řádně odůvodněného oznámení zhotovitele o přerušení prací podle tohoto odstavce smlouvy do datové schránky objednatele až do dne doručení stanoviska objednatele k projednávaným vícepracím v této smlouvou požadované podobě do datové schránky zhotovitele.

Oprávnění zhotovitele podle tohoto odstavce smlouvy není možné využít pro případ víceprací navrhovaných zhotovitelem, které nejsou pro řádné a komplexní provedení díla v souladu s touto smlouvou nezbytné – takovýto postup zhotovitele je považován za zjevné zneužití práva ve smyslu § 8 občanského zákoníku.

13. Dílo bude předáno objednateli v dohodnuté kvalitě bez vad a nedodělků bránících užívání díla.
14. Dílo je dokončeno, pokud jsou dokončeny veškeré práce a dodávky a je ve smyslu ust. § 2605 odst. 1 občanského zákoníku předvedena jeho způsobilost. Pokud má být dokončení díla prokázáno provedením ujednaných zkoušek ve smyslu § 2607 občanského zákoníku, považuje se provedení díla za dokončené úspěšným provedením zkoušek. Zhotovitel má za povinnost v rámci plnění předat objednateli doklady o úspěšném provedení všech zkoušek a revizí, jejichž provedení vyplývá z přísl. norem a jiných předpisů, vztahujících se k dokončované stavbě, zejména:

- a. atesty a doklady o požadovaných vlastnostech výrobků,
- b. záruční listy, návody k obsluze apod.,
- c. zápisy o převzetí zakrytých konstrukcí,
- d. doklady o řádném uložení odpadů ze stavby na skládce,
- e. případné další doklady, které si vyžádá objednatel v průběhu realizace díla.

Tyto doklady je nutné předat objednateli nejpozději při předání hotového stavebního díla.

15. Zhotovitel oznámí objednateli alespoň 3 pracovní dny předem, kdy bude dílo dokončeno a připraveno k předání. Výzva bude provedena doporučeným dopisem (případně elektronicky do datové schránky objednatele) nebo zápisem ve stavebním deníku. V posledně uvedeném případě se považuje objednatel za řádně vyzvaného, jestliže potvrdí výzvu svým podpisem.
16. Objednatel je povinen se k předání a převzetí díla ve stanovený den a hodinu do místa plnění dostavit.
17. O předání a převzetí díla bude zhotovitelem vyhotoven protokol o předání a převzetí díla (dále jen „protokol“), jehož obsahem musí být i seznam předávaných dokumentů dle čl. III. odst. 7 a 13 této smlouvy, a to ve dvou (2) vyhotoveních, který bude podepsán oběma smluvními stranami a každá ze smluvních stran obdrží po jednom (1) vyhotovení protokolu.
18. Jestliže zhotovitel předá objednateli dílo s vadami nebo nedodělky, které nebrání jeho řádnému, plnému a bezproblémovému užívání, objednatel takovéto dílo převezme s výhradami. Existence vad a nedodělků, jejich rozsah a podrobný popis bude zaznamenán v předávacím protokolu k předmětu díla. Zhotovitel je v případě předání předmětu díla s vadami nebo nedodělky, které nebrání jeho řádnému užívání, povinen vady odstranit po předání díla v termínu sjednaném v předávacím protokolu, nejpozději však do 15 dnů ode dne předání díla dle protokolu. V případě nesplnění termínu stanoveného pro odstranění vad či nedodělků díla v souladu s tímto odstavcem smlouvy je zhotovitel povinen zaplatit objednateli smluvní pokutu ve výši dvaceti pěti setin procenta z ceny díla včetně DPH za každý, byť i započatý, den prodlení s odstraněním vady nebo s nápravou nedodělku.
19. Objednatel je oprávněn odmítnout převzetí díla, pokud dílo nebude dokončeno ve smyslu ust. § 2605 a násl. občanského zákoníku či v případě, že bude dílo vykazovat vady či nedodělky bránící řádnému, plnému a bezproblémovému užívání díla. Důvody odmítnutí převzetí díla objednatel uvede na předávacím protokolu, ve kterém uvede, že dílo odmítá převzít pro zjevné vady a nedodělky bránící užívání díla. Na následné předání díla se použijí výše uvedená ustanovení tohoto článku.  
Vadami a nedodělky díla, bránící řádnému, plnému a bezproblémovému užívání díla jsou zejména vady a nedodělky ohrožující bezpečnost osob či objektů v areálu objednatele samotného (např. nebezpečí úrazu elektrickou energií, riziko havárie vody, veškeré závady porušující hygienická, bezpečnostní či protipožární pravidla pro provoz objektů v areálu či vady a nedodělky díla zvyšující vznik takového rizika v budoucnu, vady bránící kolaudaci stavby bez připomínek).
20. Zhotovitel je po předání díla povinen na své náklady zajistit úklid místa plnění a jeho bezprostředního okolí, a to nejpozději do 5 dnů od předání díla. V případě nedodržení této povinnosti zhotovitele je zhotovitel povinen zaplatit objednateli smluvní pokutu ve výši 5.000,- Kč.
21. **Zhotovitel je povinen zpracovat dokumentaci skutečného provedení stavby** (podle ustanovení § 125 odst. 1 a 3 zákona č. 183/2006 Sb., o územním plánování a stavebním řádu (stavební zákon), ve znění pozdějších předpisů, v rozsahu a obsahu dle přílohy č. 3 vyhlášky č. 499/2006 Sb.) a tuto předat objednateli 1x v elektronické podobě, byla-li tato forma projektové dokumentace (umožňující zapracování změn v elektronické podobě) předána zhotoviteli, v opačném případě ji předá objednateli 1x v tištěné podobě, a to nejpozději do 10 pracovních dnů po předání díla, pokud se s objednatel v písemné podobě nedohodne na dřívějším termínu předání dokumentace skutečného provedení stavby. V případě prodlení zhotovitele se splněním této povinnosti je zhotovitel povinen zaplatit objednateli smluvní pokutu ve výši 0,1 % z ceny díla včetně DPH, a to za každý, byť i započatý den prodlení.
22. Dokumentace skutečného provedení stavby musí být zpracována podle následujících zásad:
  - a) do projektové dokumentace budou zřetelně vyznačeny veškeré změny v provedení díla oproti projektové dokumentaci, k nimž došlo v průběhu zhotovování díla,
  - b) ty části projektové dokumentace, u kterých nedošlo k žádným změnám, budou označeny nápisem „beze změn“,
  - c) každý výkres dokumentace skutečného provedení stavby (v tištěné podobě) bude opatřen jménem a příjmením zpracovatele dokumentace skutečného provedení stavby, jeho podpisem, datem a razítkem zhotovitele,

- d) u výkresů obsahujících změnu oproti projektové dokumentaci bude umístěn odkaz na doklad, ze kterého bude vyplývat projednání změny s osobou oprávněnou jednat za objednatele ve věcech smluvních a její souhlasné stanovisko.
23. O předání a převzetí dokumentace skutečného provedení stavby bude zhotovitelem vyhotoven protokol, a to ve dvou (2) vyhotoveních, který bude podepsán osobami oprávněnými jednat za smluvní strany ve věcech technických, a každá ze smluvních stran obdrží po jednom (1) vyhotovení protokolu o předání dokumentace.
24. Objednatel je oprávněn odmítnout převzetí dokumentace skutečného provedení stavby, pokud bude vykazovat vady, tj. nebude-li zpracována v souladu se zásadami uvedenými v odst. 21 a 22 tohoto článku smlouvy. Důvody odmítnutí převzetí dokumentace skutečného provedení stavby objednatel písemně sdělí zhotoviteli ve lhůtě deseti (10) pracovních dnů od původního termínu předání. Na následné předání dokumentace skutečného provedení stavby se použijí výše uvedená ustanovení tohoto článku.

#### Článek IV. Ujednání o provedení díla

##### 1. Realizace díla a s tím související skutečnosti:

- a. Zhotovitel se zavazuje na staveništi/v místě plnění dodržovat bezpečnostní, hygienické, požární a ekologické předpisy a pokyny příslušného koordinátora BOZP pro danou stavbu, kterého zajišťuje objednatel.
- b. Předané staveniště bude zhotovitelem užíváno výhradně pro účely zajištění předmětu této smlouvy, když zhotovitel přebírá v plném rozsahu odpovědnost za vlastní řízení postupu prací a za sledování a dodržování předpisů o bezpečnosti práce a ochrany zdraví při práci, za zachování pořádku na staveništi.
- c. Zhotovitel je povinen používat stroje a zařízení, které svým konstrukčním provedením a na základě výsledku kontrol a revizí jsou schopny bezpečného provozu.
- d. Zhotovitel je povinen vysílat k provádění prací pracovníky odborně a zdravotně způsobilé a řádně proškolené v předpisech BOZP.
- e. Zhotovitel je povinen před započítím díla předat objednateli ve dvojnásobném vyhotovení seznam všech pracovníků, kteří se budou při plnění této smlouvy pohybovat v areálu, a to včetně čísel jejich občanských průkazů (případně jiného dokladu totožnosti) a seznam registračních značek všech vozidel, která budou vjíždět do prostoru místa plnění. Osoby nebo vozidla, která nebudou v seznamu uvedena, není objednatel povinen vpustit do prostoru staveniště. V případě, že se bude jednat o vozidla jiných subjektů, zajistí zhotovitel odpovědného pracovníka, který tuto skutečnost nahlásí objednateli. Jakékoliv následky z toho vzniklé jdou k tíži zhotovitele. Seznamy budou k dispozici u investičního referenta objednatele uvedeného v čl. I. této smlouvy.
- f. Zhotovitel bere na vědomí, že pracovní doba s přístupem do areálu objednatele je od pondělí do neděle, a to od 07:00 do 19:00 hod. Areál bude zpřístupněn bez dozoru správce. Objednatel v odůvodněných případech, na základě žádosti zhotovitele, zpřístupní areál pro pracovníky stavby i mimo dobu uvedenou v tomto článku po dohodě s investičním referentem objednatele uvedeným v čl. I. této smlouvy. Žádost o výjimku z omezené pracovní doby musí být objednateli doručena nejméně 2 pracovní dny předem dnem, kdy má být tato výjimka uplatněna. Žádost bude obsahovat údaj o tom, na jakou dobu (na jaké konkrétní dny) má být výjimka udělena. I tak není objednatel povinen ani v řádně odůvodněných případech žádosti zhotovitele vyhovět.
- g. V případě mimořádné události zhotovitel zajistí, že se pracovníci zhotovitele budou zdržovat jen na místě určeném odpovědným zástupcem objednatele.
- h. Zhotovitel je povinen vždy před zahájením prací, které mohou svým charakterem zvýšit riziko práce a ohrozit ostatní zaměstnance v areálu, informovat osobu ve věcech technických dle čl. I. této smlouvy a poté přijmout na staveništi příslušná opatření k zamezení nebezpečí. Zhotovitel je povinen předat objednateli v písemné podobě informaci o rizicích, která se týkají výkonu práce v areálu, a přijatých opatřeních k ochraně před jejich působením ve smyslu § 101 odst. 3 zákona č. 262/2006 Sb., zákoník práce.
- i. Zhotovitel je povinen dodržovat technologický postup dle NV č. 591/2006 Sb., o bližších minimálních požadavcích na bezpečnost a ochranu zdraví při práci na staveništích.
- j. Zhotovitel zajistí, aby po celou dobu stavby nebyla vlivem jeho činnosti nebo činnosti poddodavatelů blokována příjezdová komunikace daného areálu.
- k. Zhotovitel je povinen zajistit, aby byl areál přístupný i po celou dobu provádění prací na díle.

- l. Zhotovitel je povinen veškeré dotčené povrchy v areálu a činností zhotovitele dotčeném okolí uvést po dokončení díla do původního stavu.
- m. Zhotovitel při provádění díla v maximální možné míře zajistí ochranu životního prostředí dle platných právních předpisů. Odvozy odpadů a obalů a jejich likvidace budou prováděny zhotovitelem na jeho náklady, a to v souladu se zákonem č. 541/2020 Sb., o odpadech, a prováděcími předpisy; v případě výslovného požadavku objednatele je zhotovitel povinen doložit doklad o jejich likvidaci v souladu se zákonem při přejímacím řízení. Výjimku tvoří kovové odpady (včetně jejich slitin) ze stavby, které objednatel požaduje po zhotoviteli dobropisovat na základě dokladu o předání k recyklaci formou výkupu ve společnosti KOVOŠROT GROUP CZ a.s., IČ 28674286 s požadavkem připsat finanční obnos na číslo účtu objednatele 19-1546881/0710. Doklad o předání odpadu předá objednateli nejpozději při předání hotového stavebního díla.
- n. Zhotovitel se zavazuje udržovat na převzatém staveništi, výjezdech z něho, na používaných vozovkách a přenechaných inženýrských sítích pořádek a čistotu a je povinen odstraňovat odpady a nečistoty vzniklé v souvislosti s jeho pracemi ve lhůtě do 48 hodin od jejich vzniku.
- o. Zhotovitel je oprávněn odebírat vodu a elektrickou energii potřebnou pro provádění díla pouze z míst předem určených objednatelem. Pro odběr vody a pro odběr elektrické energie zhotovitel osadí na odběrová místa certifikovaný podružný vodoměr a certifikovaný podružný elektroměr, o čemž bude ve stavebním deníku proveden zápis, kde bude uvedeno číslo vodoměru a elektroměru. Celkové vyúčtování vody a elektrické energie bude provedeno po předání díla.
- p. Zařízení staveniště si zabezpečuje zhotovitel. Cena za vybudování, údržbu a likvidaci zařízení staveniště je započtena v ceně díla. Zařízení staveniště bude umístěno na pozemek ve vlastnictví objednatele a konkrétní místa pro jeho umístění budou stanovena osobou oprávněnou jednat za objednatele ve věcech technických.
- q. Zhotovitel je povinen vést kompletní fotodokumentaci po celé období realizace stavby a předat ji objednateli na digitálním nosiči nejpozději při předání hotového stavebního díla.
- r. Zhotovitel je povinen vést řádně stavební deník a objednatel je povinen při jeho vedení v předepsané míře spolupůsobit dle zákona č. 183/2006 Sb., zákon o územním plánování a stavebním řádu.
- s. **Před zakrytím prací a konstrukcí, jehož následkem nebude možné dodatečně zjistit jejich rozsah a kvalitu, je zhotovitel povinen včas (nejméně 24 hodin předem) vyzvat zástupce objednatele a TDS k provedení kontroly.**
  - i. V případě, že zhotovitel tuto svou povinnost nedodrží, je objednatel oprávněn zhotoviteli nařídit dané práce či konstrukce opětovně (na náklady a odpovědnost zhotovitele) odkrýt, aby bylo možné zjistit jejich rozsah a kvalitu. V případě, že takto zhotovitel na pokyn objednatele neučiní, ani jiným způsobem nadevší pochybnosti neprokáže rozsah a kvalitu daných zakrytých prací či konstrukcí, je objednatel oprávněn od této smlouvy okamžitě odstoupit, a v takovém případě je zároveň zhotovitel povinen objednateli zaplatit smluvní pokutu ve výši patnácti procent z ceny díla včetně DPH.
- t. Objednatel má právo průběžné kontroly souladu prováděných prací s touto smlouvou včetně jejich příloh a pokyny objednatele, s právem přístupu na staveniště.
- u. Náhradní materiály může zhotovitel použít pouze po předchozím písemném souhlasu osoby oprávněné jednat ve věcech smluvních za objednatele, který bude podmíněn dohodou o jakosti a ceně. Náhradní materiály mohou být pouze stejné nebo vyšší kvality než materiály jimi nahrazované.
- v. V případě, že část nebo celek dodávky neodpovídá podmínkám smluvních dokumentů, je objednatel oprávněn přikázat zhotoviteli opravu (výměnu) vadných plnění (viz čl. VII. této smlouvy).
- w. Zhotovitel je povinen veškeré havárie, k nimž dojde při pracích na díle povinen začít odstraňovat bez zbytečného odkladu po jejich vzniku, nejpozději však do 24 hodin po vzniku havárie. O vzniku havárie a způsobu jejího oznámení zhotoviteli bude objednatelem následně sepsán „záznam o vzniku havárie“, jehož kopie bude zaslána prokazatelným způsobem zhotoviteli.
- x. Zhotovitel je povinen zajistit, aby nedošlo k ohrožení či poškození majetku objednatele.
- y. V případě potřeby si zhotovitel zajistí povolení zvláštního užívání komunikace – chodníku, vozovky, užívání veřejného prostranství. Cena za zajištění této záležitosti je součástí ceny díla.
- z. **Zhotovitel zajistí opáskování případného záboru veřejného prostranství kolem místa plnění. Umístění lešení, kontejnerů, jeřábu a stavebního materiálu zřizuje v návaznostech na postupu prací po domluvě s objednatelem.**

#### Článek V. Vlastnické právo a nebezpečí škody na předmětu díla

1. Vlastníkem zhotovovaného díla je od počátku objednatel. Objednatel je také vlastníkem všech součástí díla včetně zařízení, materiálů či vybavení, které jsou nebo se mají stát nedílnou součástí díla/stavby, přičemž vlastnictví k těmto věcem přechází na objednatele okamžikem jejich zabudování do díla/stavby, prostých vad a nedodělků.
2. Zhotovitel nese riziko poškození, ztráty nebo zničení předmětu na staveništi a odpovídá za škody způsobené zaměstnanci zhotovitele.
3. Veškeré škody a ztráty, které vzniknou na stavebních materiálech a pracích až do doby předání díla objednateli, pokud nejsou zaviněny objednavatelem, jdou k tíži zhotovitele.
4. Zhotovitel si bude při realizaci díla počínat tak, aby nevznikla objednateli ani jiným osobám škoda na majetku či jiná nemajetková újma. V případě vzniku škody budou odpovědnostní vztahy řešeny v souladu s platnými právními předpisy, když povinnost náhrady škody ponese strana odpovědná.
5. Zhotovitel si je vědom, že odpovídá i za škodu způsobenou okolnostmi, které mají původ v povaze přístroje nebo jiné věci, jichž bylo při plnění závazku použito, a že se této povinnosti nemůže zříci.
6. Nebezpečí škody na předmětu díla nese od počátku zhotovování díla do protokolárního předání a převzetí díla bez vad a nedodělků zhotovitel.

#### Článek VI. Cena díla a platební podmínky

1. Smluvní strany se dohodly ve smyslu ust. § 2620 občanského zákoníku na ceně díla s odkazem na rozpočet, který je přílohou č. 1 této smlouvy, a který byl objednateli sdělen zhotovitelem před uzavřením této smlouvy. Celková cena díla byla stanovena ve výši:

cena díla bez DPH:	4 859 757,98 Kč
DPH 21 %:	1 020 549,18 Kč
<b>Celková cena vč. DPH:</b>	<b>5 880 307,16 Kč</b>

2. Cena díla je ve smyslu ust. § 2621 občanského zákoníku cenou neměnnou a nejvýše přípustnou a zahrnuje veškeré náklady zhotovitele spojené s kompletním provedením předmětu díla.
3. Sazba DPH bude v případě její změny stanovena v souladu s platnými právními předpisy.
4. Cena díla bude zaplacená na základě celkové faktury, jež bude vystavena zhotovitelem **na základě skutečně provedených a odsouhlasených prací** oprávněnou osobou objednatele. Zhotovitel je oprávněn vystavit fakturu na úhradu ceny díla nejdříve v den předání řádně dokončeného díla dle protokolu. Faktura bude předložena ve dvou vyhotoveních. Faktura (daňový doklad) vystavená zhotovitelem musí obsahovat náležitosti stanovené právními předpisy, zejména dle § 29 zákona č. 235/2004, o dani z přidané hodnoty, ve znění pozdějších předpisů.
5. Celková faktura musí zejména obsahovat: označení faktury a její číslo; firmu (obch. jméno), IČO, DIČ, údaj o zapsání v obchodním rejstříku či jiné evidenci; sídlo objednatele a zhotovitele; bankovní spojení zhotovitele; předmět plnění; fakturovanou částku; údaj o splatnosti faktury; číslo jednacích smlouvy o dílo.
6. Zhotovitel je povinen přiložit k faktuře kopii protokolu.
7. Smluvní strany se dohodly na lhůtě splatnosti faktury v délce třiceti (30) kalendářních dnů ode dne doručení faktury objednateli na kontaktní adresu objednatele. V případě pochybností se má za to, že dnem doručení se rozumí třetí pracovní den ode dne prokazatelného odeslání faktury. Smluvní strany se dohodly, že splatnost faktury doručené v období od 15. prosince daného kalendářního roku do 28. února následujícího kalendářního roku činí 60 kalendářních dnů ode dne doručení faktury.
8. Zhotovitel je povinen vystavit fakturu nejpozději do 15 kalendářních dnů ode dne předání dokončeného díla dle protokolu a neprodleně (do 5 kalendářních dnů) po jejím vyhotovení ji doručit objednateli na adresu uvedenou v čl. VI. odst. 12 této smlouvy. Smluvní strany se dohodly, že v případě prodloužení zhotovitele s vyhotovením faktury a odesláním faktury je zhotovitel v prodloužení ve smyslu prodloužení věřitele dle § 1975 občanského zákoníku. Smluvní strany se v zájmu zachování právní jistoty dohodly, že promlčecí doba pro uplatnění práva zhotovitele na vystavení a doručení faktury na úhradu ceny díla (výzvy k zaplacení) objednateli dle této smlouvy činí 1 kalendářní rok ode dne, kdy mohla být uplatněna poprvé.
9. Objednatel nebude poskytovat zhotoviteli jakékoliv zálohy na úhradu ceny díla nebo jeho části.
10. Platí, že v případě uplatnění právního nároku objednatele na odstranění vady díla před splatností faktury se předmětná faktura považuje za doručenou dnem předání díla po odstranění vady. Pokud objednatel uplatní právní nárok na odstranění vady díla ve lhůtě splatnosti faktury, není objednatel povinen až do

odstranění vady díla uhradit cenu díla dle čl. VI. odst. 1 této smlouvy. Okamžikem předání díla objednateli po odstranění vady začne běžet nová lhůta splatnosti faktury v délce dle odst. 7 tohoto článku smlouvy. O předání díla po odstranění vady bude vyhotoven nový předávací protokol (na předání díla po odstranění vady se použijí výše uvedená ustanovení čl. III. této smlouvy).

11. Objednatel je oprávněn před uplynutím lhůty splatnosti faktury vrátit bez zaplacení fakturu, která neobsahuje náležitosti stanovené touto smlouvou, nebo budou-li tyto údaje uvedeny chybně. Zhotovitel je povinen podle povahy nesprávnosti fakturu opravit nebo nově vyhotovit. V takovém případě není objednatel v prodlení se zaplacením ceny díla. Okamžikem doručení náležitě doplněné či opravené faktury začne běžet nová lhůta splatnosti faktury v délce dle odst. 7 tohoto článku smlouvy.
12. Zhotovitel doručí fakturu na adresu KŘP-U, Odbor správy majetku, Oddělení provozu a údržby majetku, Lidické nám. 899/9, 401 79 Ústí nad Labem 2.
13. Smluvní strany si sjednaly, že za pozdní úhradu ceny díla či její části z důvodu opožděného uvolnění finančních prostředků ze státního rozpočtu objednatel neodpovídá, a proto platí, že nebude považována za prodlení objednatele. Zároveň platí, že pozdní úhrada ceny díla či její části z důvodu opožděného uvolnění finančních prostředků není porušením smlouvy podstatným způsobem ze strany objednatele.

#### Článek VII. **Kontrola provádění díla**

1. Objednatel, TDS, AD a koordinátor BOZP jsou oprávněni kontrolovat provádění díla a sledovat, zda jsou práce prováděny v souladu s dokumentací předanou objednatelům zhotoviteli, sjednanými smluvními podmínkami, platnou legislativou, technickými normami a jinými právními předpisy jakkoliv prováděním díla dotčenými, a ukládat zhotoviteli povinnosti k odstranění zjištěných vad a nedodělků včetně stanovení termínů pro jejich odstranění, a to zejména formou zápisu ve stavebním deníku. Zhotovitel je povinen určit odpovědného pracovníka, který bude během provádění díla přítomen a bude s objednatel, TDS, AD a koordinátorem BOZP tuto problematiku na místě řešit.
2. Zhotovitel bere na vědomí, že pro účely kontroly provádění díla dle této smlouvy objednatel pověřil či pověří správcem:
  - a) technických záležitostí souvisejících s realizací předmětu této smlouvy technického dozora stavebníka (dále jen „TDS“) a autorského dozora (dále jen „AD“) a
    - TDS a AD jsou oprávněni zastupovat objednatele v technických záležitostech vyplývajících z jejich funkce, nejsou však oprávněni bez výslovného souhlasu objednatele zejména provádět jakákoli rozhodnutí týkající se změny podmínek daných touto smlouvou (zejména cenu za dílo, termín provádění díla, záruk apod.).
  - b) kontroly dodržování bezpečnosti práce na staveništi koordinátora BOZP.  
Identifikační údaje těchto osob oznámí objednatel zhotoviteli bez zbytečného odkladu.
3. **Práce, které vykazují již v průběhu provádění díla nedostatky, je zhotovitel povinen nahradit pracemi (materiály) bezvadnými.** Za tímto účelem bude objednatel (TDS, AD) provedena písemná výzva s výčtem nedostatků prováděných prací (použitých materiálů) a přiměřeným termínem pro jejich nápravu. Pracemi, které vykazují již v průběhu provádění díla nedostatky, se pro účely této smlouvy rozumí též použití nesprávných či vadných materiálů či technologií/postupů při provádění díla. Nápravu objednatel vytknutých nedostatků je zhotovitel povinen provést i v případě, že k jejich nápravě bude zapotřebí odstranit a znovu provést část nebo celé dílo. V případě prodlení zhotovitele s odstraněním vytknutých vad (nedostatků) ve smyslu tohoto ustanovení smlouvy je zhotovitel povinen objednateli zaplatit smluvní pokutu ve výši jedné desetiny procenta z ceny díla včetně DPH, za každý, byť i započatý, den prodlení, a to až do odstranění vytknutých nedostatků. Pokud bude zhotovitel v prodlení s odstraněním vytknutých vad (nedostatků) delším 10 pracovních dnů, je objednatel oprávněn od této smlouvy okamžitě odstoupit a nechat tyto vady odstranit třetí osobou na náklady a odpovědnost zhotovitele.
4. Kontrola průběhu prací na díle bude vykonávána dle potřeb objednatele. Zhotovitel se zavazuje předkládat objednateli (TDS, AD) na jeho žádost písemné informace o průběhu a obsahu prací v rámci zhotovování díla, a to nejpozději do třech (3) pracovních dnů od doručení žádosti, která může být učiněna a doručena i prostřednictvím e-mailu nebo faxu.
5. Kontrola provádění díla bude probíhat zejména v pravidelných předem domluvených intervalech, v rámci tzv. kontrolních dnů. Kontrolní dny budou probíhat vždy v den (po – pá) a v čase mezi 8:30 – 14:00 hod., který bude stanoven dohodou smluvních stran, TDS a AD nejpozději na předchozím kontrolním dni, nedohodnou-li se smluvní strany v konkrétním případě jinak. Zhotovitel je povinen zajistit, aby zástupce zhotovitele dohlížející na řádné provádění díla byl vždy při kontrolním dni přítomen na staveništi.



Výsledky kontrolních dnů budou zaevidovány ve stavebním deníku nebo, dohodnou-li se tak smluvní strany, případně také v písemném protokolu.

- Objednatel je oprávněn nařídit v rámci kontroly průběhu prací na díle mimořádný kontrolní den, který se bude konat v místě a době určené objednatelem, a zhotovitel je povinen se kontrolního dne zúčastnit a předložit veškeré požadované informace a dokumenty. Objednatel je povinen zhotoviteli písemně oznámit mimořádný kontrolní den nejméně pět (5) pracovních dnů před jeho konáním.
- Zhotovitel je povinen umožnit osobám oprávněným k výkonu kontroly kontrolu dokladů souvisejících s plněním zakázky, a to po dobu danou právními předpisy k jejich archivaci (zákon č. 563/1991 Sb., o účetnictví, ve znění pozdějších předpisů, a zákon č. 235/2004 Sb., o dani z přidané hodnoty, ve znění pozdějších předpisů).

#### Článek VIII. Povinnost mlčenlivosti

- Zhotovitel se zavazuje zachovávat ve vztahu ke třetím osobám mlčenlivost o informacích, které při plnění této smlouvy získá od objednatele nebo o objednateli či jeho zaměstnancích a spolupracovnících a nesmí je zpřístupnit bez písemného souhlasu objednatele žádné třetí osobě ani je použít v rozporu s účelem této smlouvy, ledaže se jedná:
  - o informace, které jsou veřejně přístupné, nebo
  - o případ, kdy je zpřístupnění informace vyžadováno zákonem nebo závazným rozhodnutím oprávněného orgánu.
- Zhotovitel je povinen zavázat povinností mlčenlivosti podle odstavce 1 všechny osoby, které se budou podílet na zhotovování díla dle této smlouvy.
- Za porušení povinnosti mlčenlivosti osobami, které se budou podílet na zhotovování díla dle této smlouvy, odpovídá zhotovitel, jako by povinnost porušil sám.
- Povinnost mlčenlivosti trvá i po skončení účinnosti této smlouvy.
- Jestliže zhotovitel poruší povinnost mlčenlivosti dle tohoto článku smlouvy, zavazuje se zhotovitel uhradit objednateli smluvní pokutu ve výši 10 000,- Kč za každé jednotlivé porušení povinnosti.

#### Článek IX. Smluvní sankce a započtení

- Smluvní strany se dohodly, že výše smluvní pokuty dle žádného z ustanovení této smlouvy nesmí přesáhnout 100 % ceny díla dle čl. VI. odst. 1 této smlouvy včetně DPH.
- Objednatel je povinen zaplatit zhotoviteli za prodlení se zaplacením ceny díla dle této smlouvy výhradně smluvní úrok z prodlení ve výši pěti setin procenta z dlužné částky za každý, byť i započatý, den prodlení.
- Úročení úroků z prodlení se zakazuje.
- Povinnost uhradit smluvní pokutu vzniká dnem doručení výzvy k jejímu zaplacení povinné straně s dobou splatnosti 7 dnů, nedohodnou-li se smluvní strany jinak. Nárok na smluvní pokutu vzniká okamžikem porušení smluvní povinnosti.
- Objednatel je v souladu s ustanovením § 1982 občanského zákoníku oprávněn jednostranně započíst jakékoliv splatné peněžité pohledávky za zhotovitelem vůči ceně díla, a to především pohledávky smluvních pokut a případnou náhradu nákladů vynaložených na odměnu autorizovaného inženýra za zadokumentování skutečného stavu stavby a s tím spojené práce.
- V souladu s § 42 odst. 2 zákona č. 219/2000 Sb., o majetku České republiky a jejím vystupování v právních vztazích (dále jen „zákon o majetku České republiky“) je zhotovitel oprávněn započíst svou pohledávku za objednatelem na svůj dluh vůči objednateli pouze po vzájemné dohodě s objednatelem.
- Zaplacením smluvní pokuty není dotčen nárok smluvních stran na náhradu majetkové i nemajetkové újmy v plné výši, vzniklé porušením ustanovení smlouvy, na jehož základě je smluvní pokuta požadována, ani povinnost smluvních stran řádně plnit veškeré své závazky z této smlouvy (použití § 2050 občanského zákoníku se tedy pro účely této smlouvy vylučuje).
- Objednatel je povinen oznámit zhotoviteli započtení dluhu zhotovitele na pohledávku objednatele, a to do 7 dnů ode dne započtení. Toto oznámení nemá konstitutivní charakter.

#### Článek X. Změny a zánik smlouvy

- V souladu s § 12 odst. 1 zákona o majetku České republiky může být tato smlouva měněna nebo doplňována pouze oboustranně odsouhlasenými písemnými vzestupně číslovanými dodatky k této smlouvě, a to **výlučně prostřednictvím osob oprávněných jednat za smluvní strany ve věcech smluvních**. Kontaktní osoby či pověření pracovníci objednatele, uvedení v této smlouvě, jsou oprávněni k poskytování součinnosti dle této smlouvy, nejsou však jakkoli oprávněni či zmocněni ke sjednávání

jakýchkoliv změn závazků plynoucích z této smlouvy, není-li v této smlouvě stanoveno pro konkrétní oblasti jinak.

2. Smluvní strany berou na vědomí, že při změně rozsahu či způsobu plnění dle této smlouvy, která má vliv na cenu za dílo či termín dokončení díla, musejí být dodrženy podmínky stanovené zákonem č. 134/2016 Sb., o zadávání veřejných zakázek (dále jen „ZZVZ“), zejména pak § 222 ZZVZ.
3. Smluvní strany si výslovně ujednaly, že ke změně způsobu či rozsahu provedení díla může dojít pouze na základě objektivně nastalých a dopředu nepředvídatelných skutečností, jestliže není v této smlouvě stanoveno pro konkrétní případ jinak.
4. Po uzavření této smlouvy je objednatel (výlučně osoba oprávněná jednat za objednatele ve věcech smluvních) oprávněn požadovat po zhotoviteli provedení víceprací, doplňků, nebo jiných změn díla, které mají věcnou, finanční a časovou spojitost s prováděním díla, zejména pak vícepráce nezbytné k řádnému dokončení díla. Zhotovitel je povinen takovéto změny, vícepráce a doplňky díla provést bez zbytečného odkladu po jejich schválení v souladu s odst. 5 tohoto článku smlouvy.
5. Zhotovitel je povinen nejpozději do 15 kalendářních dnů od okamžiku vzniku potřeby provedení změny rozsahu či způsobu provedení díla zpracovat a předložit objednateli ke schválení změnový list, ve kterém bude uveden rozsah změn způsobu provedení a rozsahu díla. Vzor formuláře změnového listu tvoří přílohu č. 3 této smlouvy (dále jen „**změnový list**“). Změnový list podléhá schválení objednatele a Policejního prezidia České republiky (dále jen „PP“). Použití náhradních materiálů je považováno za změnu způsobu či rozsahu díla. Změnový list musí obsahovat veškeré navrhované změny provedení díla včetně jejich dopadu na
  - a) cenu díla, tj. porovnání ceny díla před provedením těchto změn a ceny díla po jejich provedení, a to dle jednotlivých změnou dotčených položek,
  - b) kvalitu díla, tj. porovnání záruk a technických specifikací dotčené části díla před provedením těchto změn a po jejich provedení,
  - c) lhůtu pro dokončení díla.
6. Poslední změnový list musí být objednateli předložen nejpozději 15 pracovních dnů před uplynutím lhůty pro dokončení díla ve smyslu čl. III. odst. 5 této smlouvy, respektive nejpozději 15 pracovních dnů před předáním řádně dokončeného díla, a to podle toho, která z těchto událostí nastane dříve.
7. Zhotovitel bere na vědomí, že **veškeré změny způsobu a rozsahu provedení díla, jež mají nebo by mohly mít vliv na cenu díla je oprávněna za objednatele schválit výlučně osoba oprávněná jednat za objednatele ve věcech smluvních, a to v písemné podobě ve formě schválení změnového listu vlastnoručním podpisem této osoby.**
8. Zhotovitel bere na vědomí, že **osoba pověřená k jednání za objednatele ve věcech technických je oprávněna toliko k**
  - a) předání a převzetí staveniště,
  - b) provádění kontroly díla,
  - c) provádění zápisů ve stavebním deníku,
  - d) stanovování lhůt a způsobu odstranění zjištěných vad díla při jeho provádění,
  - e) předávání potřebných informací a podkladů k provádění díla,
  - f) schvalování použitých materiálů k provedení díla, pokud nebyly výslovně stanoveny v této smlouvě vč. příloh,
  - g) schvalování barevného řešení a designu v této smlouvě vč. příloh v tomto ohledu nspecifikovaných prvků díla,
  - h) schvalování změn způsobu provedení díla, které nemají vliv na cenu díla či lhůtu pro jeho dokončení a nemají negativní vliv na kvalitu díla,
  - i) vznášení a formulaci připomínek objednatele ke změnovým listům před jejich schválením osobou oprávněnou jednat za objednatele ve věcech smluvních,
  - j) převzetí či odmítnutí převzetí díla vč. dokumentace skutečného provedení stavby,
  - k) převzetí dalších listin a dokumentů, která je v souladu s touto smlouvou zhotovitel povinen předat objednateli,
  - l) k dalším úkonům, ke kterým bude v písemné podobě pověřena osobou oprávněnou jednat za objednatele ve věcech smluvních (takovéto pověření je objednatel povinen doručit do datové schránky zhotovitele vždy před provedením takového úkonu).

**Osoba oprávněná k jednání za objednatele ve věcech technických ani jiné kontaktní osoby objednatele nejsou zejména oprávněny ke schvalování změny rozsahu či způsobu provedení díla mající vliv na cenu díla či lhůtu pro jeho dokončení či negativní vliv na kvalitu díla.**

9. Objednatel je povinen zhotoviteli sdělit své stanovisko a uvést případné připomínky k obsahu změnového listu do 15 pracovních dnů ode dne doručení změnového listu. Zhotovitel následně změnový list upraví dle dohody s objednatelem a TDS.
10. Teprve na základě objednatelem a PP schváleného změnového listu může být uzavřen příslušný dodatek k této smlouvě řešící změnu rozsahu či způsobu provedení díla.
11. **Smluvní strany se dohodly, že k uzavření posledního dodatku k této smlouvě za účelem provedení změny rozsahu či způsobu provádění díla mající vliv na cenu díla či lhůtu pro jeho dokončení dojde nejpozději v poslední den lhůty pro dokončení a předání díla objednateli ve smyslu čl. III. odst. 5 této smlouvy, případně v den předání dokončeného díla, a to podle toho, která z těchto událostí nastane dříve.**
12. Zhotovitel tímto také bere na vědomí, že **veškeré změny způsobu a rozsahu provedení díla, jež mají nebo by mohli mít vliv na cenu díla či lhůtu pro jeho dokončení, které provede bez písemného souhlasu osoby oprávněné jednat za objednatele ve věcech smluvních ve formě schválení změnového listu, mu nebudou proplaceny** a je povinen takovéto práce nahradit pracemi učiněnými v souladu s touto smlouvou, a to bez jakéhokoliv nároku na navýšení ceny díla, pokud se s objednatelem (osobou oprávněnou jednat za objednatele ve věcech smluvních) nedohodne jinak. **Výjimku tvoří práce, které bylo nutné provést za účelem odvrácení bezprostředně hrozící újmy na zdraví osob či majetku objednatele či třetích osob; i tyto však podléhají povinnosti vyhotovení změnového listu a následného uzavření dodatku k této smlouvě.**
13. Za účelem stanovení ceny prací a dodávek nezbytných pro provedení víceprací, doplňků, nebo jiných změn díla bude postupováno následujícím způsobem:
  - a) Jednotkové ceny těch **prací, služeb a dodávek** (materiály, komponenty a instalovaná zařízení), **kteřé byly uvedeny v rozpočtu**, jsou pro smluvní strany po celou dobu trvání této smlouvy závazné a neměnné. Zhotovitel je tedy povinen v rámci ocenění prací, služeb a dodávek nezbytných pro provedení víceprací, doplňků, nebo jiných změn díla použít položkové ceny prací, služeb a dodávek ve výši stanovené rozpočtem.
  - b) Jednotkové ceny těch **prací, služeb a dodávek** (materiály, komponenty a instalovaná zařízení) nezbytných pro provedení víceprací, doplňků, nebo jiných změn díla, **kteřé nebyly uvedeny v rozpočtu**, budou vždy stanoveny tak, aby jejich jednotková cena nepřesáhla směrné ceny vydané ÚRS Praha, a.s. platné ke dni schválení těchto víceprací, doplňků, nebo jiných změn díla snížené o 10 %.
14. Pro případ méně prací se výše uvedená ustanovení tohoto článku smlouvy o změně způsobu a rozsahu díla použijí přiměřeně s tím, že se smluvní strany dohodly, že v případě méně prací (tj. v případě snížení rozsahu prováděných prací či dodávek oproti jejich rozsahu stanoveného rozpočtem) bude od celkové ceny díla odečtena cena neuskutečněných prací a dalších dodávek vlivem méně práce, a to v plné výši bez jakéhokoliv krácení.
15. Zhotovitel prohlašuje, že bere na vědomí, že **zápisy ve stavebním deníku ani zápisy z kontrolních dnů stavby nemají povahu dodatku k této smlouvě**, a tedy nemohou způsobit změnu rozsahu či způsobu provedení díla mající vliv na cenu díla či lhůtu pro jeho dokončení.
16. Kterákoliv smluvní strana je oprávněna od smlouvy odstoupit v případě podstatného porušení závazků z této smlouvy druhou smluvní stranou. Podstatným porušením je zejména:
  - a) prodlení objednatele s předáním staveniště zhotoviteli o více než 15 kalendářních dnů,
  - b) prodlení objednatele se splněním svých peněžitých závazků z této smlouvy o více než 15 kalendářních dnů,
  - c) prodlení zhotovitele s převzetím staveniště o více jak 5 pracovních dnů,
  - d) prodlení zhotovitele s dokončením a předáním řádně dokončeného díla o více než 15 kalendářních dnů,
  - e) porušením povinnosti mít a udržovat pojištění dle čl. XIV. odst. 2 této smlouvy po celou dobu dle čl. XIV. odst. 4 této smlouvy,
  - f) prodlení zhotovitele s odstraněním vad díla o více než 10 kalendářních dnů,
  - g) opakované (více než 3 krát) porušení méně závažných povinností vyplývajících ze smlouvy,
  - h) postup zhotovitele při zhotovení díla v rozporu s touto smlouvou či pokyny objednatele.
17. Objednatel je dále oprávněn od této smlouvy odstoupit v případě, že
  - a) vůči majetku zhotovitele probíhá insolvenční řízení, v němž bylo vydáno rozhodnutí o úpadku, pokud to právní předpisy umožňují,
  - b) zhotovitel vstoupí do likvidace,

- c) zhotovitel pozbyl oprávnění k plnění této smlouvy.  
O shora uvedeném je zhotovitel povinen objednatele neprodleně informovat.
18. Účinky odstoupení od smlouvy nastávají okamžikem doručení písemného projevu vůle odstoupit od této smlouvy druhé smluvní straně. Odstoupení od smlouvy, či jiná forma zániku této smlouvy se nedotýká zejména nároku na náhradu škody, práv objednatele z vadného plnění, smluvní pokuty a povinnosti mlčenlivosti.
19. Jestliže dojde ke zmaření účelu této smlouvy z důvodu stojícího na straně zhotovitele (zejména dojde-li k odstoupení od smlouvy ze strany objednatele z důvodu uvedeného v odst. 16 písm. c) až h) tohoto článku smlouvy, z důvodu ztráty způsobilosti zhotovitele k plnění této smlouvy či z důvodu důvodného předpokladu nedodržení termínu dokončení díla ze strany zhotovitele apod.), je zhotovitel povinen uhradit objednateli částku ve výši patnáct procent z ceny díla včetně DPH, a to jako paušalizovanou náhradu újmy vzniklé v důsledku zmaření naplnění účelu této smlouvy, pokud se neprokáže, že skutečná výše této újmy je vyšší.
20. Po odstoupení od této smlouvy kteroukoliv ze smluvních stran je zhotovitel povinen bez zbytečného odkladu:
- a) zastavit realizaci jakýchkoliv prací na díle vyjma těch, které jsou nezbytné k ochraně již provedené části díla; vše v součinnosti s objednatel,;
  - b) odstranit ze staveniště veškeré své vybavení, vyjma vybavení nezbytně nutného k zajištění dostatečné ochrany pracovního prostředí a prvků stavby, a to do doby, než bude možné toto vybavení nahradit jiným, a zajistit, aby staveniště opustili i všichni pracovníci a poddodavatelé zhotovitele,
  - c) připravit a předat objednateli seznam a popis veškerých prací a částí díla realizovaných ke dni odstoupení od smlouvy – vyhotovit a doručit objednateli v písemné podobě krycí list faktury, jehož přílohou bude seznam veškerých do té doby provedených prací ve formě výkazu výměr provedených prací a použitého materiálu,
  - d) připravit a předat objednateli veškerou dokumentaci vztahující se k provedeným částem díla.
21. V případě odstoupení od této smlouvy ze strany objednatele nemá zhotovitel v přímé souvislosti s odstoupením od této smlouvy jakékoli nároky na náhradu škody nebo ušlý zisk. Zhotovitel má po odstoupení od této smlouvy pouze nárok na úhrady ceny provedené a objednatel převzaté části díla, prosté vad a nedodělků, za předpokladu, že splnil své povinnosti dle odst. 20 tohoto článku smlouvy.
22. Při ukončení této smlouvy odstoupením od smlouvy ze strany objednatele pro porušení povinnosti zhotovitele si objednatel vyhrazuje právo ponechat si pouze ty části díla, jež byly provedeny bez vad a zbývající část díla vrátit zhotoviteli, tj. nařídít mu odstranění vadných částí díla na náklady a odpovědnost zhotovitele v objednatel stanovené přiměřené lhůtě. Jestliže zhotovitel ve lhůtě stanovené objednatel neodstraní vadné části díla, jež zhotovitel odmítl převzít, má objednatel proti zhotoviteli nárok na kompenzaci veškerých nákladů souvisejících s odstraněním vady příslušné části díla anebo s nahrazením vadné části díla. V případě, že se objednatel rozhodne vadnou část díla vrátit zhotoviteli, vzniká objednateli proti zhotoviteli nárok na vrácení části ceny za dílo, která byla zhotoviteli zaplacená a která se vztahuje k těm částem díla, ohledně kterých se objednatel rozhodl, že je zhotoviteli vrátí. V každém případě předčasného ukončení této smlouvy má objednatel nárok na vrácení té části k danému okamžiku uhrazené ceny díla vztahující se k těm částem díla, jež nebyly provedeny bez vad a nedodělků, pročež byly objednatel odmítnuty.
23. Odstoupením od této smlouvy nejsou nijak dotčena ani ustanovení této smlouvy týkající se záruk podle čl. XII. této smlouvy v rozsahu těch částí díla, které se objednatel rozhodne si ponechat.
24. Smluvní strany si pro případ odstoupení od smlouvy a určení rozsahu závazků sjednaly, že pokud se na finanční hodnotě díla k okamžiku odstoupení od smlouvy neshodnou, nechají vypracovat příslušný znalecký posudek soudním znalcem vybraným objednatel. Náklady na vypracování znaleckého posudku nese, v případě znalcem stanovené nižší finanční hodnotě díla než uváděné zhotovitelem, zhotovitel; v opačném případě je nese objednatel. Smluvní strany se zavazují přijmout tento posudek jako konečný ke stanovení finanční hodnoty díla.
25. V případě odstoupení objednatele od této smlouvy z důvodů na straně zhotovitele (porušení smlouvy zhotovitelem podstatným způsobem) má objednatel nárok na úhradu veškerých nákladů, které mu vzniknou v souvislosti s dokončením díla jinou osobou či osobami, a to v rozsahu, ve kterém součet takových nákladů na dokončení díla odlišným zhotovitelem a částí ceny díla, na jejíž zaplacení vznikl zhotoviteli nárok (cena do okamžiku odstoupení od smlouvy zhotovitelem provedených prací a dodávek a převzatých objednatel), přesáhne cenu díla dle čl. VI. odst. 1 této smlouvy vč. DPH.

Vzorec vícenákladů k nahrazení zhotovitelem:	Legenda:
$N = (y + z) - x$	<p><b>N</b> - vícenáklady, které je zhotovitel povinen nahradit objednateli</p> <p><b>x</b> - cena díla dle čl. VI. odst. 1 této smlouvy vč. DPH</p> <p><b>y</b> - cena zhotovitelem provedených dodávek a prací akceptovaných objednatelem vč. DPH</p> <p><b>z</b> - cena třetí osobou provedených dodávek a prací nezbytných k dokončení díla vč. DPH</p>

26. Zhotovitel není bez předchozího písemného souhlasu objednatele oprávněn postoupit práva a povinnosti z této smlouvy, ani smlouvu samotnou, na třetí osobu. Postoupení práv a povinností z této smlouvy, či smlouvy samotné na třetí osobu v rozporu s větou první tohoto odstavce smlouvy je neplatné. V případě porušení zákazu dle tohoto odstavce smlouvy je zhotovitel povinen zaplatit objednateli smluvní pokutu ve výši 5 % z celkové ceny díla včetně DPH.

### Článek XI. Práva z vadného plnění

- Práva z vadného plnění vyplývají pro smluvní strany obecně z ust. § 2615 a násl. občanského zákoníku.
- Zhotovitel je povinen předat objednateli dílo bez vad a nedodělků a prohlašuje, že dílo ani jeho součásti nemají právní vady ve smyslu § 1920 občanského zákoníku, a že plněním dle této smlouvy nezasahuje do práv průmyslového či duševního vlastnictví ani do jiných práv třetích osob. Zhotovitel je povinen zhotovit dílo řádně, tedy zejména jako profesionál, s odbornou péčí a s přihlédnutím k oprávněným zájmům objednatele, v souladu s podmínkami uvedenými v této smlouvě a jejich přílohách a se všemi příslušnými právními a technickými normami.
- V případě, že vlivem vady díla dojde k újmě na majetku objednatele nebo újmě na majetku či zdraví pracovníka objednatele nebo třetí osoby či k ohrožení veřejného pořádku, je zhotovitel povinen zaplatit objednateli částku ve výši deset procent z celkové ceny díla včetně DPH, a to jako paušalizovanou náhradu majetkové újmy vzniklé na straně objednatele, pokud skutečná výše újmy nebude vyšší.
- Stane-li se zřejmou vada plnění až po předání díla (skrytá vada) upozorní na tuto skutečnost objednatel zhotovitele písemně, a to neprodleně po jejím zjištění.
- Zhotovitel je povinen skryté vady a nedodělky díla na své náklady a na svou odpovědnost odstranit, ať již vznikly chybou konstrukce, vadným provedením, dopravou, montáží, použitím nevhodného materiálu nebo z jiného důvodu. Termín pro odstranění vad a nedodělků díla a jeho následné předání objednateli je 15 kalendářních dní ode dne, kdy objednatel zhotovitele na vadu díla upozornil, pokud se strany z objektivních důvodů nedohodnou jinak. Takovouto dohodu je za objednatele oprávněn schválit pouze osoba oprávněná jednat za objednatele ve věcech smluvních, případně jím písemně pověřená osoba; stejné platí i pro případ schvalování způsobu odstranění reklamovaných vad odlišného od uvedení do předešlého stavu (oprava). O přesném termínu předání díla po odstranění vad a nedodělků informuje zhotovitel objednatele nejpozději dva (2) pracovní dny předem. V případě prodloužení zhotovitele s odstraněním vad díla a předání díla po jejich odstranění je zhotovitel povinen uhradit objednateli smluvní pokutu ve výši dvou desetín procenta z ceny díla včetně DPH za každý, byť i započatý, den prodloužení s předáním díla po odstranění vady díla.
- Neodstraní-li zhotovitel reklamované vady ve lhůtě dle odst. 5 tohoto článku smlouvy, může objednatel u zhotovitele uplatnit přiměřenou slevu z ceny díla nebo zadat odstranění vad na náklady a odpovědnost zhotovitele třetí osobě. Nárok objednatele účtovat zhotoviteli smluvní pokutu v tomto případě nezaniká (smluvní pokutu v tomto případě je objednatel oprávněn požadovat za období od uplynutí doby pro odstranění skryté vady dle odst. 5 tohoto článku smlouvy do okamžiku uzavření smlouvy s třetí osobou za účelem odstranění skrytých vad díla). Pro případ prodloužení zhotovitele s odstraněním vad záručních se toto ustanovení užíje přiměřeně.
- Veškeré náklady spojené s odstraněním vad a nedodělků díla nese zhotovitel. Veškeré náklady spojené s uplatněním práv objednatele z vadného plnění nese zhotovitel.

### Článek XII. Záruka

- Záruční doba týkající se díla počíná běžet předáním díla bez vad a nedodělků.
- Zhotovitel ručí za kvalitu jím prováděných prací a dodávek** (materiály, zařízení atd.) **dle této smlouvy**, tedy zejména za to, že bylo dílo provedeno v souladu s touto smlouvou včetně jejích příloh a veškerými právními i technickými normami vztahujícími se k prováděnému dílu, a dále za to, že si práce jím provedené svou kvalitou a své požadované vlastnosti zachovají **minimálně po dobu 60 měsíců** od

data předání objednateli za podmínek uvedených v předávacím protokolu, neposkytuje-li výrobce dodávek (materiály, zařízení atd.) záruční lhůtu delší.

3. Zhotovitel je povinen objednateli poskytnout v písemné podobě podmínky údržby a zacházení s materiály, výrobky a zařízeními, jejichž nedodržení vylučuje odpovědnost za výskyt vady v záruční lhůtě, a to nejpozději do 10 pracovních dnů po předání řádně dokončeného díla dle protokolu. V případě nesplnění této povinnosti není zhotovitel oprávněn odmítnout objednatelům uplatněnou reklamaci z důvodu nedodržení podmínek údržby a zacházení s materiály, výrobky a zařízeními zabudovanými do díla.
4. Reklamace vad musí být provedena písemně. Smluvní strany se dohodly, že reklamace vad bude vždy řešena jejich odstraněním.
5. Výskyt eventuálních záručních vad oznámí objednatel zhotoviteli písemně spolu s uplatňovanými reklamačními nároky bez zbytečného odkladu po jejich zjištění. Zhotovitel je povinen sdělit objednateli své stanovisko k reklamaci prokazatelným způsobem zápisem o projednání reklamace nejpozději do 2 pracovních dnů od jejich doručení, a to na základě prověření stavu na místě. Neučiní-li tak, platí, že reklamaci uznává a odstranění vad provede nejpozději ve lhůtě uvedené níže, nebylo-li mezi smluvními stranami ujednáno jinak.
6. Zhotovitel je povinen záruční vady díla na své náklady a na svou odpovědnost odstranit, ať již vznikly chybou konstrukce, vadným provedením, dopravou, montáží, použitím nevhodného materiálu nebo z jiného důvodu. Záruka za jakost na celé dílo a všechny jeho součásti se prodlužuje o dobu od doručení oprávněné reklamace záruční vady zhotoviteli až do jejího odstranění.
7. Zhotovitel je povinen odstranit záruční vadu nejpozději do 15 kalendářních dnů od jejího oznámení dle odst. 6 tohoto článku smlouvy, nedohodne-li se s objednatelem pro případ nemožnosti dodržení této lhůty z důvodu nutnosti dodržení technologických postupů jinak. V případě havárie je zhotovitel povinen vadu odstranit nejpozději do 48 hodin od jejího oznámení dle odst. 6 tohoto článku smlouvy, nedohodne-li se s objednatelem pro případ nemožnosti dodržení této lhůty z důvodu nutnosti dodržení technologických postupů jinak. Takovou dohodu je za objednatele oprávněn schválit pouze ředitel KŘP-U, případně jím písemně pověřená osoba; stejné platí i pro případ schvalování způsobu odstranění reklamovaných vad odlišného od uvedení do předešlého stavu (oprava). V případě prodloužení zhotovitele s odstraněním záručních vad je zhotovitel povinen uhradit objednateli smluvní pokutu ve výši dvou desetin procenta z ceny díla včetně DPH za každý, byť i započatý, den prodloužení s odstraněním záruční vady; u záruční vady díla mající charakter havárie činí smluvní pokuta dvě setiny procenta z ceny díla včetně DPH za každou, byť i započatou, hodinu prodloužení s odstraněním záruční vady.  
Havárií se pro účely této smlouvy rozumí nenadálý výskyt vady díla způsobilý ohrozit majetek objednatele či uživatelů objektů areálu KŘP-U, zejména pak vada díla, v jejímž důsledku do objektů v areálu objednatele zatéká (resp. hrozí zatečení), či hrozí zborcení částí objektů v areálu.
8. Reklamace jsou ze strany objednatele řešeny osobou oprávněnou jednat za objednatele ve věcech technických.

### Článek XIII. Kvalitativní podmínky

1. Požadovaná kvalita a způsob její kontroly jsou dány zadávacími podmínkami, státními technickými normami, právními a bezpečnostními předpisy. Kontrolu provádění prací a dodržování požadované kvality bude sledovat pověřený pracovník oddělení správy nemovitého majetku KŘP-U, TDS a AD.
2. Zhotovitel díla má za povinnost doložit objednateli doklad o schválení výrobku a o jeho kvalitativním zatřídění vždy před jeho zabudováním.
3. Zhotovitel bude dílo realizovat v souladu se směrnici normy ČSN EN ISO 9001:2009 a garantuje, že předmět plnění bude mít po stanovenou dobu předepsané vlastnosti.

### Článek XIV. Pojištění

1. Zhotovitel prohlašuje, že má uzavřeno profesní pojištění odpovědnosti, tzn., že je ze zákona pojištěn pro případ odpovědnosti za újmu způsobenou na zdraví pracovním úrazem nebo nemocí z povolání.
2. Zhotovitel dále prohlašuje, že je pojištěn pro případ odpovědnosti za škodu způsobenou jeho činností a že výše pojistné částky, jakož i pojistného plnění v případě pojistné události, odpovídá nejméně částce 8 mil. Kč.
3. Pojištění uvedené v odst. 2 tohoto článku musí pokrývat veškerou činnost zhotovitele potřebnou pro plnění této smlouvy a musí odpovídat možným rizikům ve vztahu k charakteru stavby a jejímu okolí. Doklad o tomto pojištění zhotovitele je zhotovitel povinen předložit objednateli v den podpisu této smlouvy zhotovitelem.

4. Zhotovitel je povinen udržovat pojištění dle odst. 2 tohoto článku smlouvy v platnosti po celou dobu provádění díla a dále pak po celou dobu trvání záručních dob podle čl. XII. této smlouvy.
5. V případě, že zhotovitel poruší svou povinnost udržovat pojištění v rozsahu dle odst. 2 tohoto článku smlouvy po celou dobu dle odst. 4 tohoto článku smlouvy, je povinen zaplatit objednateli smluvní pokutu ve výši 5.000,- Kč za každý den, kdy takové porušení trvá.

#### Článek XV. Ostatní ujednání

1. Smluvní strany jsou povinny bez zbytečného odkladu oznámit druhé smluvní straně případné změny údajů v záhlaví smlouvy.
2. Zhotovitel je povinen upozornit objednatele písemně na existující či hrozící střet zájmů bezodkladně poté, co střet zájmů vznikne nebo vyjde najevo, pokud zhotovitel při vynaložení veškeré odborné péče nemohl střet zájmů zjistit před uzavřením této smlouvy.
3. Zhotovitel prohlašuje, že:
  - a) proti němu není v současné době vedena exekuce, jež by byla způsobilá ohrozit provedení a dokončení díla či splnění jiných závazků zhotovitele z této smlouvy, ani proti němu není vedeno insolvenční řízení a není v úpadku; v případě nepravdivosti tohoto prohlášení zhotovitel je povinen zaplatit objednateli smluvní pokutu ve výši 5 % z celkové ceny díla včetně DPH,
  - b) je schopen dílo za podmínek dohodnutých v této smlouvě provést,
  - c) disponuje sám i se svými poddodavateli všemi právními a technickými předpoklady, kapacitami a odbornými znalostmi včetně znalostí ČSN a všech předpisů, které jsou nutné k provedení díla dle této smlouvy a bude jimi disponovat minimálně po dobu provádění díla až do jeho řádného dokončení a předání objednateli bez vad a nedodělků,
  - d) mu byly objednatelem nejpozději ke dni podpisu této smlouvy poskytnuty veškeré nezbytné podklady ke zhotovování díla,
  - e) s odbornou péčí všechny jemu předané podklady zkontroloval, prověřil jejich technickou správnost a neshledal v nich žádné vady, které by zhotoviteli mohly bránit v řádném provedení díla,
  - f) jsou mu známy veškeré technické, kvalitativní a jiné podmínky nezbytné ke zhotovení díla dle této smlouvy,
  - g) předmět této smlouvy není plněním nemožným, a že tuto smlouvu uzavřel po pečlivém zvážení všech možných důsledků,
  - h) měl možnost se důkladně a podrobně seznámit s rozsahem a povahou díla dle této smlouvy, se všemi povrchovými podmínkami areálu a staveniště a jsou mu známy všechny potřebné technické, kvalitativní a specifické podmínky, za nichž se bude předmět této smlouvy realizovat, a že smluvená cena za dílo, ve smyslu čl. VI. této smlouvy je za splnění předmětu této smlouvy zcela dostatečná.
4. Zhotovitel dále prohlašuje, že:
  - a) dodržuje všechny podmínky, zásady, normy a předpisy k zajištění bezpečnosti a ochrany zdraví pracovníků v místě plnění, to i pro příp. zaměstnance poddodavatelů nebo dodavatelského řetězce,
  - b) zajišťuje důstojné pracovní podmínky podle zákoníku práce a ostatních právních předpisů v oblasti zaměstnanosti,
  - c) dodržuje smluvní a zejména platební podmínky s poddodavateli, případně s dodavatelskými řetězci,
  - d) dodržuje předpisy a normy o ochraně životního prostředí, pro likvidaci odpadů a minimalizaci negativních dopadů na životní prostředí,
  - e) dbá na úspory energií a surovin, využití obnovitelných zdrojů, recyklovaných surovin apod.
5. Zhotovitel prohlašuje, že na sebe v souladu s § 1765 odst. 2 občanského zákoníku přebírá nebezpečí změny okolností. Ustanovení § 1765 odst. 1 a § 1766 občanského zákoníku se tedy ve vztahu ke zhotoviteli nepoužije. Zhotovitel touto smlouvou také přebírá nebezpečí změny okolností ve smyslu § 2620 odst. 2 občanského zákoníku.
6. Veškerá komunikace mezi smluvními stranami bude probíhat prostřednictvím osob oprávněných jednat jménem smluvních stran, kontaktních osob, popř. jimi pověřených pracovníků.
7. Zhotovitel je povinen po ukončení realizace díla předložit objednateli případný seznam poddodavatelů, kteří se na zhotovení díla podíleli a jimž za plnění poddodávek uhradil nebo je povinen uhradit více než 10 % z celkové ceny díla.
8. Zhotovitel bez jakýchkoliv výhrad souhlasí se zveřejněním své identifikace a dalších údajů uvedených ve smlouvě včetně ceny díla na profilu objednatele.

9. Tato smlouva bude dále uveřejněna v registru smluv dle zákona č. 340/2015 Sb., o zvláštních podmínkách účinnosti některých smluv, uveřejňování těchto smluv a o registru smluv (dále jen „zákon o registru smluv“). Zveřejnění v registru smluv zajistí v zákonné lhůtě objednatel.
10. Podkladem pro uzavření této smlouvy o dílo je nabídka zhotovitele ze dne 26. května 2023, která byla na základě zadávacího řízení vybrána jako nejvýhodnější.
11. Vzájemná práva a povinnosti smluvních stran se řídí především touto smlouvou, zákonem č. 134/2016 Sb., o zadávání veřejných zakázek a zákonem o majetku České republiky. V rozsahu tímto neupraveném se vzájemná práva a povinnosti smluvních stran řídí především občanským zákoníkem. Objednatel uzavírá tuto smlouvu jakožto organizační složka státu příslušná k hospodaření s majetkem státu ve smyslu zákona o majetku České republiky, a to v rámci své nepodnikatelské činnosti a k naplňování veřejného zájmu. Zhotovitel uzavírá tuto smlouvu jako profesionál a jako podnikatel ve smyslu § 5 a § 420 an. občanského zákoníku.

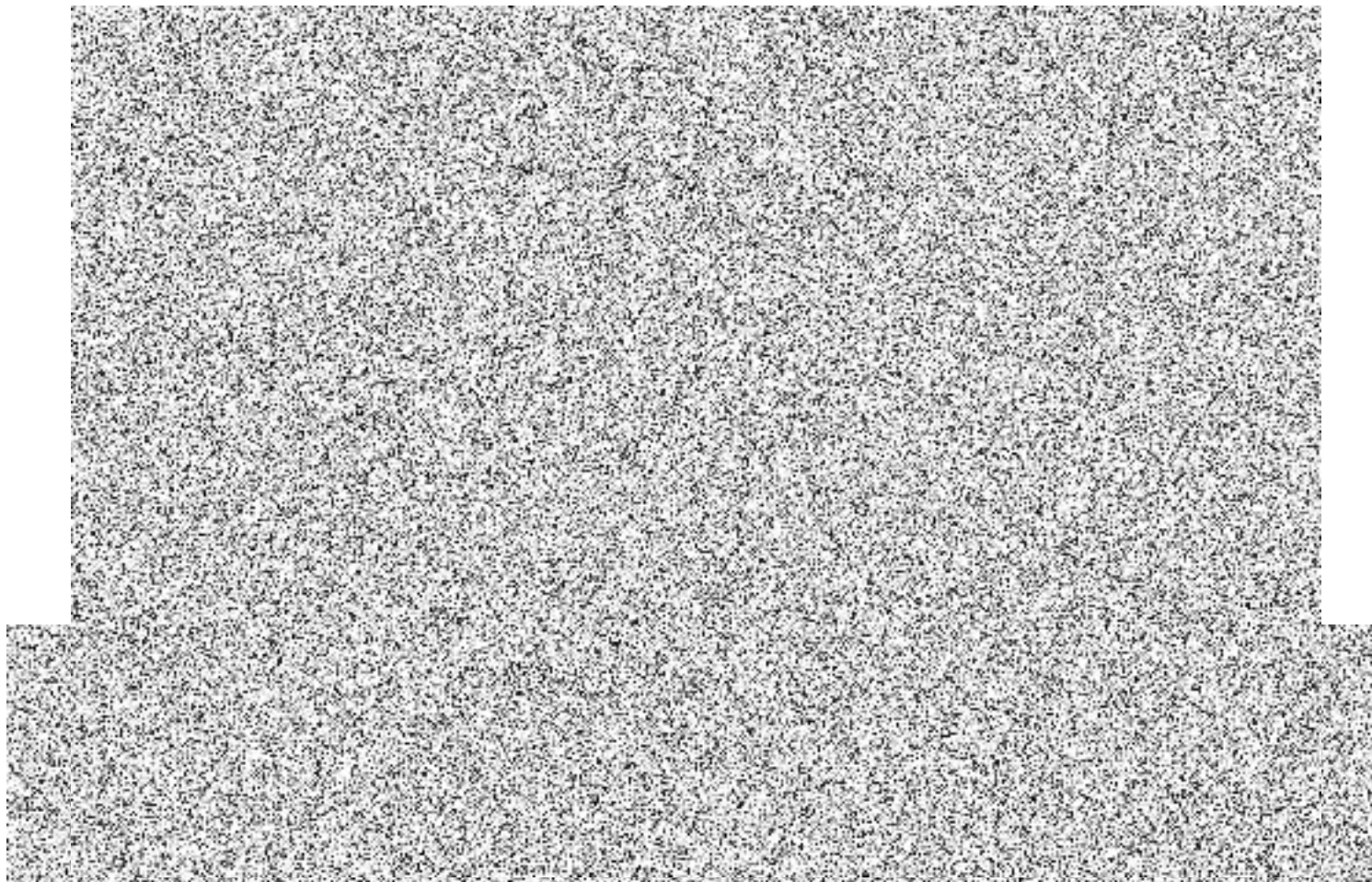
#### Článek XVI. **Závěrečná ustanovení**

1. Tato smlouva nabývá platnosti okamžikem jejího podpisu poslední ze smluvních stran a účinnosti potom okamžikem jejího zveřejnění v registru smluv ve smyslu zákona o registru smluv.
2. Tato kupní smlouva je vyhotovena v elektronické podobě.
3. Nedílnou součástí této smlouvy je příloha č. 1 – rozpočet – oprava chatek, příloha č. 2 - rozpočet - vnější elektroinstalace, příloha č. 3 projektová dokumentace – oprava chatek, příloha č. 4 projektová dokumentace – vnější elektroinstalace, příloha č. 5 – vzor změnového listu.
4. Každá ze smluvních stran prohlašuje, že tuto smlouvu uzavírá svobodně a vážně, že považuje obsah této smlouvy za určitý a srozumitelný, a že jsou jí známy veškeré skutečnosti, jež jsou pro uzavření této smlouvy rozhodující, na důkaz čehož připojují smluvní strany k této smlouvě své podpisy.

Přílohy: č. 1 – rozpočet - oprava chatek  
č. 2 – rozpočet - vnější elektroinstalace  
č. 3 – projektová dokumentace – oprava chatek  
č. 4 – projektová dokumentace – vnější elektroinstalace  
č. 5 - vzor změnového listu

V Ústí nad Labem

V Ústí nad Labem





# KRYCÍ LIST SOUPISU PRACÍ

Stavba:

**Oprava 17 chatek v rekreačním středisku, Borný u Máchova jezera**

KSO:

Místo: Borný

CC-CZ:

Datum: 26. 11. 2022

Zadavatel:

Krajské ředitelství policie Ústeckého kraje

IČ:

DIČ:

Uchazeč:

Revitherm s.r.o.

IČ:

241 98 820

DIČ:

CZ24198820

Projektant:



IČ:

DIČ:

Zpracovatel:

IČ:

DIČ:

Poznámka:

**Cena bez DPH**

**4 239 843,42**

	Základ daně	Sazba daně	Výše daně
DPH základní	4 239 843,42	21,00%	890 367,12
snižovaná	0,00	15,00%	0,00

**Cena s DPH**

**v CZK**

**5 130 210,54**

**Projektant**

**Zpracovatel**

Datum a podpis:

Razítko

Datum a podpis:

Razítko

**Objednavatel**

**Uchazeč**

Datum a podpis:

Razítko

Datum a podpis:

Razítko

# REKAPITULACE ČLENĚNÍ SOUPISU PRACÍ

Stavba:

**Oprava 17 chatek v rekreačním středisku, Borný u Máchova jezera**

Místo: Borný  
Zadavatel: Krajské ředitelství policie Ústeckého kraje  
Uchazeč: Revitherm s.r.o.

Datum: 26. 11. 2022

Projektant:  
Zpracovatel:



Kód dílu - Popis

Cena celkem [CZK]

## Náklady ze soupisu prací

**4 239 843,42**

HSV - Práce a dodávky HSV	25 624,44
6 - Úpravy povrchů, podlahy a osazování výplní	14 265,72
9 - Ostatní konstrukce a práce, bourání	11 358,72
PSV - Práce a dodávky PSV	4 109 218,98
712 - Povlakové krytiny	20 131,40
713 - Izolace tepelné	8 606,50
721 - Zdravotechnika - vnitřní kanalizace	35 070,25
722 - Zdravotechnika - vnitřní vodovod	44 017,86
725 - Zdravotechnika - zařizovací předměty	175 423,67
741 - Elektroinstalace - silnoproud	911 390,54
762 - Konstrukce tesařské	179 461,87
763 - Konstrukce suché výstavby	554 557,00
766 - Konstrukce truhlářské	1 083 898,00
767 - Konstrukce zámečnické	234,00
776 - Podlahy povlakové	301 172,07
783 - Dokončovací práce - nátěry	689 868,40
784 - Dokončovací práce - malby a tapety	105 387,42
VRN - Vedlejší rozpočtové náklady	105 000,00
VRN3 - Zařízení staveniště	55 000,00
VRN9 - Ostatní náklady	50 000,00

# SOUPIS PRACÍ

Stavba:

## Oprava 17 chatek v rekreačním středisku, Borný u Máchova jezera

Místo: Borný  
 Zadavatel: Krajské ředitelství policie Ústeckého kraje  
 Uchazeč: Revitherm s.r.o.

Datum: 26. 11. 2022

Projektant:  
 Zpracovatel:



PČ	Typ	Kód	Popis	MJ	Množství	J.cena [CZK]	Cena celkem [CZK]
<b>Náklady soupisu celkem</b>							<b>4 239 843,42</b>
D	HSV		Práce a dodávky HSV				25 624,44
D	6		Úpravy povrchů, podlahy a osazování výplní				14 265,72
12	K	632481215	Separáční vrstva z geotextilie	m2	275,400	51,80	14 265,72
	VV		16,2*17 'Přepočtené koeficientem množství		275,400		
D	9		Ostatní konstrukce a práce, bourání				11 358,72
8	K	968062245	Vybourání dřevěných rámu oken jednoduchých včetně křídel pl do 2 m2	m2	70,992	160,00	11 358,72
	VV		"dveře"				
	VV		0,8*1,97		1,576		
	VV		"okna"				
	VV		2,6		2,600		
	VV		Součet		4,176		
	VV		4,176*17 'Přepočtené koeficientem množství		70,992		
D	PSV		Práce a dodávky PSV				4 109 218,98
D	712		Povlakové krytiny				20 131,40
33	K	712300841	Odstranění povlakové krytiny střech do 10° odškrabáním mechu s urovnáním povrchu a očištěním	m2	527,000	38,20	20 131,40
	VV		31*17 'Přepočtené koeficientem množství		527,000		
D	713		Izolace tepelné				8 606,50
21	K	713131111	Montáž izolace tepelné stěn a základů přibitím rohoží, pásu, dílců, desek	m2	10,200	73,00	744,60
	VV		0,6		0,600		
	VV		0,6*17 'Přepočtené koeficientem množství		10,200		
22	M	63148101	deska tepelně izolační minerální univerzální $\lambda=0,038-0,039$ tl 50mm	m2	10,200	85,50	872,10
	VV		0,6*17 'Přepočtené koeficientem množství		10,200		
54	K	713463411R	Dodávka a montáž izolace tepelné potrubí a ohybů návlakovými izolačními pouzdry	m	34,000	205,00	6 970,00
	VV		2*17 'Přepočtené koeficientem množství		34,000		
105	K	998713101	Přesun hmot tonážní pro izolace tepelné v objektech v do 6 m	t	0,018	1 100,00	19,80
D	721		Zdravotechnika - vnitřní kanalizace				35 070,25
51	K	721174042.PPL	Potrubí kanalizační přípojovací PIPELIFE HT-System DN 40	m	51,000	475,00	24 225,00
	VV		3*17 'Přepočtené koeficientem množství		51,000		
52	K	721194104	Vyvedení a upevnění odpadních výpustek DN 40	kus	17,000	87,00	1 479,00
	VV		1*17 'Přepočtené koeficientem množství		17,000		
106	K	998721101	Přesun hmot tonážní pro vnitřní kanalizace v objektech v do 6 m	t	0,021	774,00	16,25
6	K	R02	Demontáž stávajících rozvodů kanalizace	kpl	17,000	200,00	3 400,00
	VV		1*17 'Přepočtené koeficientem množství		17,000		
55	K	R04	Napojení na stávající kanalizace	kpl	17,000	350,00	5 950,00
	VV		1*17 'Přepočtené koeficientem množství		17,000		
D	722		Zdravotechnika - vnitřní vodovod				44 017,86
53	K	722174002	Potrubí vodovodní plastové PPR svar polyfúze PN 16 D 20x2,8 mm	m	34,000	364,00	12 376,00
	VV		2*17 'Přepočtené koeficientem množství		34,000		
59	K	722190401	Vyvedení a upevnění výpustku DN do 25	kus	17,000	238,00	4 046,00
	VV		1*17 'Přepočtené koeficientem množství		17,000		

PČ	Typ	Kód	Popis	MJ	Množství	J.cena [CZK]	Cena celkem [CZK]
58	K	722220231	Přechodka dGK PPR PN 20 D 20 x G 1/2" s kovovým vnitřním závitem	kus	17,000	133,00	2 261,00
	VV		1*17 Přepočtené koeficientem množství		17,000		
57	K	722231072	Ventil zpětný mosazný G 1/2" PN 10 do 110°C se dvěma závity	kus	17,000	332,00	5 644,00
	VV		1*17 Přepočtené koeficientem množství		17,000		
56	K	722232011	Kohout kulový podomítkový G 1/2" PN 16 do 120°C vnitřní závit	kus	17,000	556,00	9 452,00
	VV		1*17 Přepočtené koeficientem množství		17,000		
107	K	998722101	Přesun hmot tonážní pro vnitřní vodovod v objektech v do 6 m	t	0,056	694,00	38,86
7	K	R03	Demontáž stávajících rozvodů - vodovodu	m	17,000	200,00	3 400,00
	VV		1*17 Přepočtené koeficientem množství		17,000		
65	K	R05	napojení na stávající rozvod vody	m	17,000	400,00	6 800,00
	VV		1*17 Přepočtené koeficientem množství		17,000		
	D	725	Zdravotechnika - zařizovací předměty				175 423,67
1	K	725310823	Demontáž dřez jednoduchý vestavěný v kuchyňských sestavách bez výtokových armatur	soubor	17,000	208,00	3 536,00
	VV		1*17 Přepočtené koeficientem množství		17,000		
60	K	725319111	Montáž dřezu ostatních typů	soubor	17,000	1 040,00	17 680,00
	VV		1*17 Přepočtené koeficientem množství		17,000		
61	M	55231100	dřez nerez kruhový vestavný lesklý D 400mm s výtokem 3 1/2"	kus	17,000	1 600,00	27 200,00
	VV		1*17 Přepočtené koeficientem množství		17,000		
64	K	725532101	Elektrický ohříváč zásobníkový akumulární závěsný svislý 10 l / 2 kW	soubor	17,000	5 290,00	89 930,00
	VV		1*17 Přepočtené koeficientem množství		17,000		
3	K	725820802	Demontáž baterie stojánkové do jednoho otvoru	soubor	17,000	99,00	1 683,00
	VV		1*17 Přepočtené koeficientem množství		17,000		
62	K	725829111	Montáž baterie stojánkové dřezové G 1/2"	kus	17,000	249,00	4 233,00
	VV		1*17 Přepočtené koeficientem množství		17,000		
63	M	55143181	baterie dřezová páková stojánková do 1 otvoru s otáčivým ústím dl ramínka 265mm	kus	17,000	1 820,00	30 940,00
	VV		1*17 Přepočtené koeficientem množství		17,000		
108	K	998725101	Přesun hmot tonážní pro zařizovací předměty v objektech v do 6 m	t	0,274	809,00	221,67
	D	741	Elektroinstalace - silnoproud				911 390,54
100	K	741110501	Montáž lišta a kanálek protahovací šířky do 60 mm	m	1 020,000	76,00	77 520,00
	VV		60*17 Přepočtené koeficientem množství		1 020,000		
5	K	R01	Demontáž stávající elektroinstalace	kpl	17,000	2 500,00	42 500,00
	VV		1*17 Přepočtené koeficientem množství		17,000		
101	M	34571004	lišta elektroinstalační hranatá PVC 20x20mm	m	511,500	20,00	10 230,00
	VV		30*17,05 Přepočtené koeficientem množství		511,500		
102	M	34571007	lišta elektroinstalační hranatá PVC 40x20mm	m	511,500	39,20	20 050,80
	VV		30*17,05 Přepočtené koeficientem množství		511,500		
103	K	741112002	Montáž krabice zapuštěná plastová kruhová pro sádrokartonové příčky	kus	255,000	103,00	26 265,00
	VV		15*17 Přepočtené koeficientem množství		255,000		
104	M	34571465	krabice do dutých stěn PVC přístrojová kruhová D 70mm hluboká	kus	255,000	75,80	19 329,00
	VV		15*17 Přepočtené koeficientem množství		255,000		
82	K	741122015	Montáž kabel Cu bez ukončení uložený pod omítku plný kulatý 3x1,5 mm2 (např. CYKY)	m	510,000	38,60	19 686,00
	VV		30*17 Přepočtené koeficientem množství		510,000		
83	M	34111030	kabel instalační jádro Cu plně izolace PVC plášť PVC 450/750V (CYKY) 3x1,5mm2	m	514,500	16,80	8 643,60
	VV		30*17,15 Přepočtené koeficientem množství		514,500		
86	K	741122015R	CYA 4 ZŽ	m	170,000	18,00	3 060,00
	VV		10*17 Přepočtené koeficientem množství		170,000		
84	K	741122016	Montáž kabel Cu bez ukončení uložený pod omítku plný kulatý 3x2,5 až 6 mm2 (např. CYKY)	m	2 210,000	40,50	89 505,00
	VV		130*17 Přepočtené koeficientem množství		2 210,000		
85	M	34111036	kabel instalační jádro Cu plně izolace PVC plášť PVC 450/750V (CYKY) 3x2,5mm2	m	2 229,500	27,40	61 088,30
	VV		130*17,15 Přepočtené koeficientem množství		2 229,500		
76	K	741210001	Montáž rozvodnice oceloplechová nebo plastová běžná do 20 kg	kus	17,000	283,00	4 811,00

PČ	Typ	Kód	Popis	MJ	Množství	J.cena [CZK]	Cena celkem [CZK]
			1*17 Přepočtené koeficientem množství		17,000		
77	M	35711001	rozvodnice zapuštěná, průhledné dveře, IP41, 18 modulárních jednotek, vč. N/PE	kus	17,000	712,00	12 104,00
			1*17 Přepočtené koeficientem množství		17,000		
87	K	741210001R	CYA 16 ZŽ	kus	51,000	65,00	3 315,00
			3*17 Přepočtené koeficientem množství		51,000		
88	K	741310111	Montáž ovladač (polo)zapuštěný bezšroubové připojení 0/1-tlačítkový vypínací se zapojením vodičů	kus	34,000	60,00	2 040,00
			2*17 Přepočtené koeficientem množství		34,000		
89	M	34539046	kryt spínače jednoduchý, s popisovým polem	kus	34,000	59,00	2 006,00
			2*17 Přepočtené koeficientem množství		34,000		
90	M	34539059	rámeček jednonásobný	kus	34,000	24,40	829,60
			2*17 Přepočtené koeficientem množství		34,000		
91	K	741310111	Montáž ovladač (polo)zapuštěný bezšroubové připojení 0/1-tlačítkový vypínací se zapojením vodičů	kus	17,000	60,00	1 020,00
			1*17 Přepočtené koeficientem množství		17,000		
92	M	34539049	kryt spínače jednoduchý	kus	17,000	42,50	722,50
			1*17 Přepočtené koeficientem množství		17,000		
93	M	34539063	rámeček pětínásobný	kus	17,000	122,00	2 074,00
			1*17 Přepočtené koeficientem množství		17,000		
94	K	741313001	Montáž zásuvka (polo)zapuštěná bezšroubové připojení 2P+PE se zapojením vodičů	kus	136,000	111,00	15 096,00
			8*17 Přepočtené koeficientem množství		136,000		
95	M	34555241	přístroj zásuvky zápusťné jednonásobné, krytka s clonkami, bezšroubové svorky	kus	136,000	137,00	18 632,00
			8*17 Přepočtené koeficientem množství		136,000		
96	M	34539059	rámeček jednonásobný	kus	136,000	24,40	3 318,40
			8*17 Přepočtené koeficientem množství		136,000		
97	K	741313001	Montáž zásuvka (polo)zapuštěná bezšroubové připojení 2P+PE se zapojením vodičů	kus	51,000	111,00	5 661,00
			3*17 Přepočtené koeficientem množství		51,000		
98	M	34555241	přístroj zásuvky zápusťné jednonásobné, krytka s clonkami, bezšroubové svorky	kus	51,000	137,00	6 987,00
			3*17 Přepočtené koeficientem množství		51,000		
99	M	34539060	rámeček dvojnásobný	kus	51,000	45,00	2 295,00
			3*17 Přepočtené koeficientem množství		51,000		
80	K	741320301	Montáž jistič deionový vestavný s elektrickou spouští do 100 A se zapojením vodičů	kus	119,000	295,00	35 105,00
			7*17 Přepočtené koeficientem množství		119,000		
81	M	35822101	jistič 1-pólový 1 A vypínací charakteristika C vypínací schopnost 15 kA	kus	119,000	607,00	72 233,00
			7*17 Přepočtené koeficientem množství		119,000		
78	K	741321002	Montáž proudových chráničů dvoupólových nn do 25 A s krytem se zapojením vodičů	kus	17,000	140,00	2 380,00
			1*17 Přepočtené koeficientem množství		17,000		
79	M	34555205	zásuvka nástěnná bezpečnostní s proudovým chráničem, IP44, bezšroubové svorky	kus	17,000	3 240,00	55 080,00
			1*17 Přepočtené koeficientem množství		17,000		
72	K	741372041	Montáž svítidlo LED interiérové přisazené stropní páskové samolepící se zapojením vodičů	m	61,200	163,00	9 975,60
			3,6*17 Přepočtené koeficientem množství		61,200		
73	M	34774014	LED pásek 12V přes 20W/m	m	61,488	261,00	16 048,37
			3,6*17,08 Přepočtené koeficientem množství		61,488		
70	K	741372061	Montáž svítidlo LED interiérové přisazené stropní hranaté nebo kruhové do 0,09 m2 se zapojením vodičů	kus	51,000	331,00	16 881,00
			3*17 Přepočtené koeficientem množství		51,000		
71	M	34825001	svítidlo interiérové stropní přisazené kruhové D 200-300mm 1300-2000lm	kus	51,000	687,00	35 037,00
			3*17 Přepočtené koeficientem množství		51,000		
74	K	741372063	Montáž svítidlo LED exteriérové přisazené nástěnné hranaté nebo kruhové se zapojením vodičů	kus	17,000	137,00	2 329,00
			1*17 Přepočtené koeficientem množství		17,000		
75	M	34845004	svítidlo exteriérová nástěnná přisazená LED 600-1000lm	kus	17,000	1 530,00	26 010,00
			1*17 Přepočtené koeficientem množství		17,000		
67	K	741810001	Celková prohlídka elektrického rozvodu a zařízení do 100 000.- Kč	kus	17,000	6 900,00	117 300,00
			"revize"				

PČ	Typ	Kód	Popis	MJ	Množství	J.cena [CZK]	Cena celkem [CZK]
	VV		1		1,000		
	VV		1*17 'Přepočtené koeficientem množství		17,000		
68	K	741820001	Měření zemních odporů zemniče	kus	17,000	3 580,00	60 860,00
	VV		"revize"				
	VV		1		1,000		
	VV		1*17 'Přepočtené koeficientem množství		17,000		
109	K	998741101	Přesun hmot tonážní pro silnoproud v objektech v do 6 m	t	0,759	4 430,00	3 362,37
	D	762	Konstrukce tesařské				179 461,87
20	K	762431033	Obložení stěn z desek OSB tl 15 mm broušených na pero a drážku přibíjených	m2	20,400	603,00	12 301,20
	VV		0,6*2		1,200		
	VV		1*2*17 'Přepočtené koeficientem množství		20,400		
13	K	762511233	Podlahové kce podkladové z desek OSB tl 15 mm broušených na pero a drážku lepených	m2	275,400	526,00	144 860,40
	VV		16,2*17 'Přepočtené koeficientem množství		275,400		
10	K	762521811	Demontáž podlah bez polštářů z prken tloušťky do 32 mm	m2	275,400	62,00	17 074,80
	VV		16,2*17 'Přepočtené koeficientem množství		275,400		
110	K	998762101	Přesun hmot tonážní pro kce tesařské v objektech v do 6 m	t	2,887	1 810,00	5 225,47
	D	763	Konstrukce suché výstavby				554 557,00
44	K	763121211	SDK stěna přesazená deska 1xA tl 12,5 mm lepené celoplošně bez nosné kce	m2	666,400	453,00	301 879,20
	VV		39,2*17 'Přepočtené koeficientem množství		666,400		
45	K	763131411	SDK podhled desky 1xA 12,5 bez izolace dvouvrstvá spodní kce profil CD+UD	m2	275,400	852,00	234 640,80
	VV		16,2*17 'Přepočtené koeficientem množství		275,400		
111	K	998763100	Přesun hmot tonážní pro dřevostavby v objektech v do 6 m	t	10,610	1 700,00	18 037,00
	D	766	Konstrukce truhlářské				1 083 898,00
42	K	766221800R	Dodávka a montáž schodnice 400/1400/45	ks	20,000	2 400,00	48 000,00
	VV		1,17647058823529*17 'Přepočtené koeficientem množství		20,000		
9	K	766221811	Demontáž celodřevěného samonosného schodiště	m	24,000	270,00	6 480,00
31	K	766621002	Montáž dřevěných oken plochy přes 1 m2 pevných výšky do 2,5 m s rámem do dřevěné konstrukce	m2	34,000	760,00	25 840,00
	VV		2*17 'Přepočtené koeficientem množství		34,000		
32	M	61110004	okno dřevěné s fixním zasklením dvojsklo přes plochu 1m2 v 1,5-2,5m	m2	34,000	4 800,00	163 200,00
	VV		2*17 'Přepočtené koeficientem množství		34,000		
25	K	766660001	Montáž dveřních křídel otvíracích jednokřídlových š do 0,8 m do ocelové zárubně	kus	17,000	831,00	14 127,00
	VV		1*17 'Přepočtené koeficientem množství		17,000		
26	M	61162002	dveře jednokřídlé masiv smrk (borovice) plně 800x1970-2100mm	kus	17,000	5 210,00	88 570,00
	VV		1*17 'Přepočtené koeficientem množství		17,000		
27	K	766660733	Montáž dveřního bezpečnostního kování - štitku s klikou	kus	17,000	209,00	3 553,00
	VV		1*17 'Přepočtené koeficientem množství		17,000		
28	M	54914133	kování bezpečnostní koule/klika RC3	kus	17,000	2 430,00	41 310,00
	VV		1*17 'Přepočtené koeficientem množství		17,000		
117	K	766681114	Montáž zárubní rámových pro dveře jednokřídlové š do 900 mm	kus	17,000	1 780,00	30 260,00
	VV		1*17 'Přepočtené koeficientem množství		17,000		
118	M	61182251	zárubeň jednokřídlá smrková rámová tl stěny 75mm rozměru 800/1970mm	kus	17,000	1 540,00	26 180,00
	VV		1*17 'Přepočtené koeficientem množství		17,000		
29	K	766695212	Montáž truhlářských prahu dveří jednokřídlových š do 10 cm	kus	17,000	120,00	2 040,00
	VV		1*17 'Přepočtené koeficientem množství		17,000		
30	M	61187156	práh dveřní dřevěný dubový tl 20mm dl 820mm š 100mm	kus	17,000	130,00	2 210,00
	VV		1*17 'Přepočtené koeficientem množství		17,000		
50	K	766811000R	zřízení stavební připravenosti pro digestoř, včetně osazení mřížky, zpětné klapky a spiro potrubí	kpl	17,000	3 500,00	59 500,00
	VV		1*17 'Přepočtené koeficientem množství		17,000		
46	K	766811111R	Dodávka a montáž kuchyňské linky bez spotřebičů	m	61,200	7 000,00	428 400,00
	VV		3,6*17 'Přepočtené koeficientem množství		61,200		

PČ	Typ	Kód	Popis	MJ	Množství	J.cena [CZK]	Cena celkem [CZK]
2	K	766812820	Demontáž kuchyňských linek dřevěných nebo kovových dl do 1,5 m	kus	51,000	500,00	25 500,00
	VV		3*17 'Přepočtené koeficientem množství		51,000		
112	K	998766101	Přesun hmot tonážní pro kce truhlářské v objektech v do 6 m	t	25,568	1 000,00	25 568,00
	VV		1.504*17 'Přepočtené koeficientem množství		25,568		
119	K	R	Sklokeramická deska vestavná	kpl	17,000	2 500,00	42 500,00
	VV		"2 plotýnky (příkon 2-3kW)"				
	VV		"provedení standart"				
	VV		1		1,000		
	VV		1*17 'Přepočtené koeficientem množství		17,000		
120	K	R99	Odsavač par s odtahem přes stěnu	kpl	17,000	2 980,00	50 660,00
	VV		"nerez 3 stupně výkonu, energetická třída C"				
	VV		"zpětná klapka, větrací mřížka"				
	VV		"provedení standart"				
	VV		1		1,000		
	VV		1*17 'Přepočtené koeficientem množství		17,000		
D		767	Konstrukce zámečnické				234,00
43	K	767995112R	Dodávka a montáž atypických zámečnických konstrukcí hm přes 5 do 10 kg	kg	2,000	117,00	234,00
D		776	Podlahy povlakové				301 172,07
14	K	776111311	Vysátí podkladu povlakových podlah	m2	275,400	15,70	4 323,78
	VV		16.2*17 'Přepočtené koeficientem množství		275,400		
15	K	776145121	Fólie pěnová podkladní z PP plovoucího podlahového systému povlakových podlah tl 4,5 mm	m2	275,400	196,00	53 978,40
	VV		16.2*17 'Přepočtené koeficientem množství		275,400		
16	K	776221111	Lepení pásů z PVC standardním lepidlem	m2	275,400	174,00	47 919,60
	VV		16.2*17 'Přepočtené koeficientem množství		275,400		
17	M	28412245	krytina podlahová heterogenní š 1,5m tl 2mm	m2	277,020	470,00	130 199,40
	VV		16.2*17,1 'Přepočtené koeficientem množství		277,020		
4	K	776410811	Odstranění soklíků a lišt pryžových nebo plastových	m	1 220,600	15,70	19 163,42
	VV		"olištování stěn a stropu"				
	VV		54		54,000		
	VV		"demontáž podlahových lišt"				
	VV		17,8		17,800		
	VV		Součet		71,800		
	VV		71,8*17 'Přepočtené koeficientem množství		1 220,600		
18	K	776421111	Montáž obvodových lišt lepením	m	302,600	116,00	35 101,60
	VV		17.8*17 'Přepočtené koeficientem množství		302,600		
19	M	28342005	lišta ukončovací z PVC 12,5mm	m	302,956	33,00	9 997,55
	VV		17.8*17,02 'Přepočtené koeficientem množství		302,956		
114	K	998776101	Přesun hmot tonážní pro podlahy povlakové v objektech v do 6 m	t	0,872	560,00	488,32
D		783	Dokončovací práce - nátěry				689 868,40
39	K	783108100	Provedení lazurovacího jednonásobného nátěru truhlářských konstrukcí	m2	1 020,000	100,00	102 000,00
	VV		60*17 'Přepočtené koeficientem množství		1 020,000		
40	M	24626707	hmota nátěrová syntetická s obsahem vosků a olejů lazurovací na dřevo	litr	1 027,500	301,00	309 277,50
	VV		60*17,125 'Přepočtené koeficientem množství		1 027,500		
11	K	783263101	Napouštěcí jednonásobný olejový nátěr tesařských konstrukcí zabudovaných do konstrukce	m2	550,800	103,00	56 732,40
	VV		32.4*17 'Přepočtené koeficientem množství		550,800		
41	K	783334201	Základní antikorozní jednonásobný epoxidový nátěr zámečnických konstrukcí	m2	289,000	196,00	56 644,00
	VV		17*17 'Přepočtené koeficientem množství		289,000		
34	K	783501201	Oškrábání krytiny před provedením nátěru sklonu do 10°	m2	527,000	54,00	28 458,00
	VV		31*17 'Přepočtené koeficientem množství		527,000		
35	K	783501503	Omytí krytiny před provedením nátěru sklonu do 10° tlakovou vodou	m2	527,000	35,00	18 445,00
	VV		31*17 'Přepočtené koeficientem množství		527,000		
36	K	783501583	Příplatek k cenám omytí krytiny vodou nebo tlakovou vodou za použití odstraňovače mechu	m2	527,000	18,70	9 854,90
	VV		31*17 'Přepočtené koeficientem množství		527,000		
37	K	783533001	Základní jednonásobný epoxidový nátěr krytiny z plechu sklonu do 10°	m2	527,000	197,00	103 819,00
	VV		31*17 'Přepočtené koeficientem množství		527,000		

PČ	Typ	Kód	Popis	MJ	Množství	J.cena [CZK]	Cena celkem [CZK]
38	K	783591101	Příplatek k ceně jednonásobného nátěru krytiny za sklon přes 10 do 30°	m2	527,000	8,80	4 637,60
	VV		31*17 Přepočtené koeficientem množství		527,000		
	D	784	Dokončovací práce - malby a tapety				105 387,42
47	K	784111001	Oprášení (ometení ) podkladu v místnostech v do 3,80 m	m2	941,800	5,90	5 556,62
	VV		55,4*17 Přepočtené koeficientem množství		941,800		
49	K	784181001	Jednonásobné pačokování v místnostech v do 3,80 m	m2	941,800	40,00	37 672,00
	VV		55,4*17 Přepočtené koeficientem množství		941,800		
48	K	784211101	Dvounásobné bílé malby ze směsi za mokra výborně oděruvzdorných v místnostech v do 3,80 m	m2	941,800	66,00	62 158,80
	VV		55,4*17 Přepočtené koeficientem množství		941,800		
	D	VRN	Vedlejší rozpočtové náklady				105 000,00
	D	VRN3	Zařízení staveniště				55 000,00
115	K	030001000	Zařízení staveniště	...	1,000	55 000,00	55 000,00
	D	VRN9	Ostatní náklady				50 000,00
116	K	090001000	Ostatní náklady	...	1,000	50 000,00	50 000,00



# REKAPITULACE STAVBY

Kód: 11/22

**Stavba:** Oprava 17 chatek v rekreačním středisku, Borný u Máchova jezera

KSO:  
Místo: Borný


CC-CZ:  
Datum: 26. 11. 2022

Zadavatel:  
Krajské ředitelství policie Ústeckého kraje

IČ:  
DIČ:

Uchazeč:  
Revitherm s.r.o.

IČ: 241 98 820  
DIČ: CZ24198820

Projektant:  


IČ:  
DIČ:

Zpracovatel:

IČ:  
DIČ:

Poznámka:

**Cena bez DPH** **4 239 843,42**

	Sazba daně	Základ daně	Výše daně
DPH I základní	21,00%	4 239 843,42	890 367,12
DPH II snížená	15,00%	0,00	0,00

**Cena s DPH** **v CZK** **5 130 210,54**

**Projektant**

**Zpracovatel**

Datum a podpis:

Razítko

Datum a podpis:

Razítko

**Objednavatel**

**Uchazeč**

Datum a podpis:

Razítko

Datum a podpis:

Razítko

# REKAPITULACE OBJEKTŮ STAVBY A SOUPISŮ PRACÍ

Kód: 11/22

**Stavba:** Oprava 17 chatěk v rekreačním středisku, Borný u Máchova jezera

Místo: Borný

Datum: 26. 11. 2022

Zadavatel: Krajské ředitelství policie Ústeckého kraje

Projektant:

Uchazeč: Revitherm s.r.o.

Zpracovatel:



Kód	Popis	Cena bez DPH [CZK]	Cena s DPH [CZK]
<b>Náklady z rozpočtů</b>			
		<b>4 239 843,42</b>	<b>5 130 210,54</b>
11/22	Oprava 17 chatěk v rekreačním středisku, Borný u Máchova jezera	4 239 843,42	5 130 210,54

Pozice	ÚRS	Název	Mj	Počet	Materiál	Materiál celkem	Montáž	Montáž celkem	Cena	Cena celkem
<b>C21M: Elektromontáže</b>										
<b>ROZVÁDĚČ RH - ÚPRAVA</b>										
1	741210000	Celková úprava rozváděče, DIN lišty, přístrojový rám, schránka na dokumentaci, výstražné samolepky, drátování, kompletní dodávka	ks	1,00	0,00	0,00	15 500,00	15 500,00	15 500,00	15 500,00
2	741310404	Hlavní vypínač 125A/3	ks	1,00	6 500,00	6 500,00	650,00	650,00	7 150,00	7 150,00
3	741322111	Svodič přepětí typ I+II	ks	1,00	3 600,00	3 600,00	287,00	287,00	3 887,00	3 887,00
4	741320161	Jistič B20/3, 10kA	ks	18,00	733,00	13 194,00	172,00	3 086,00	905,00	16 290,00
5	741320171	Jistič B63/3, 10kA	ks	1,00	2 500,00	2 500,00	220,00	220,00	2 720,00	2 720,00
6	741320161	Jistič B25/3, 10kA	ks	1,00	673,00	673,00	156,00	156,00	829,00	829,00
7	741320101	Jistič B6/1, 10kA	ks	1,00	167,00	167,00	85,00	85,00	252,00	252,00
8	741330042	Stykač 25A/3, cívka 230V	ks	1,00	600,00	600,00	236,00	236,00	836,00	836,00
9	741311033	Přepínač A-0-R	ks	1,00	1 000,00	1 000,00	165,00	165,00	1 165,00	1 165,00
10	741311002	Somrakový spínač+čidlo	ks	1,00	1 140,00	1 140,00	170,00	170,00	1 310,00	1 310,00
11	741 313034	Zásuvka 400V/32A do rozváděče	ks	1,00	3 900,00	3 900,00	137,00	137,00	4 037,00	4 037,00
<b>KABEL SILOVÝ</b>										
12	741122623	CYKY-J 4x10	m	700,00	138,00	96 600,00	65,00	45 500,00	203,00	142 100,00
13	741122624	CYKY-J 4x16	m	80,00	225,00	18 000,00	72,00	5 760,00	297,00	23 760,00
<b>OCELOVÝ DRÁT POZINKOVANÝ</b>										
14	741410021	Drát 10 drát ø 10mm(0,62kg/m)	m	300,00	72,00	21 600,00	62,60	18 780,00	134,60	40 380,00
<b>SVORKA UZEMŇOVACÍ</b>										
15	354 31012	Svorka spojovací	ks	36,00	16,40	590,40	125,00	4 500,00	141,40	5 090,40
16	354 31019	Svorka připojovací	ks	19,00	21,00	399,00	125,00	2 375,00	146,00	2 774,00
17	354 00000	Prolikorozní ochrana (gumoastalt)	ks	1,00	500,00	500,00	500,00	500,00	1 000,00	1 000,00
18	354 00000	Teplem smrštitelná zelenožlutá trubice s lepidlem ochrana uzemnění	ks	19,00	150,00	2 850,00	150,00	2 850,00	300,00	5 700,00
<b>CHRÁNIČKA</b>										
19	345 71354	UV PVC trubka dn 75	m	36,00	33,30	1 198,80	82,30	2 962,80	115,60	4 161,60
<b>VÝSTRAŽNÁ PVC</b>										
20	345 75112	PVC deska 250 červená elektro	m	200,00	62,50	12 500,00	125,00	25 000,00	187,50	37 500,00
<i>Ukončení vodičů izolovaných s označením a zapojením na svorkovnici s otevřením a uzavřením krytu</i>										
21	210 100003	4 x 10 mm <sup>2</sup>	ks	34,00	0,00	0,00	45,50	1 547,00	45,50	1 547,00
22	210 100003	4 x 16 mm <sup>2</sup>	ks	2,00	0,00	0,00	62,70	125,40	62,70	125,40
23	741128002	Označovací štítek kabelu	ks	36,00	3,70	133,20	12,20	439,20	15,90	572,40
<b>Demontáže</b>										
24	248 120000	Vybavení rozváděče RH, kabeláž, přemístění materiálu, nakládka, odvoz, likvidace	ks	1,00	50 000,00	50 000,00	25 000,00	25 000,00	75 000,00	75 000,00
<b>Demontáže - celkem</b>										
						<b>50 000,00</b>		<b>25 000,00</b>		<b>75 000,00</b>
<b>Revize</b>										
<i>Zkoušky a prohlídky elektrických rozvodů a zařízení celková prohlídka a vyhotovení revizní zprávy pro objem montážních prací</i>										
25	741810002	do 500 lis.Kč	ks	1,00	0,00	0,00	13 100,00	13 100,00	13 100,00	13 100,00
<b>Měření</b>										
26	741820001	Zemních odporů	ks	1,00	0,00	0,00	3 580,00	3 580,00	3 580,00	3 580,00
<b>Revize - celkem</b>										
						<b>0,00</b>		<b>16 680,00</b>		<b>16 680,00</b>
27		Podružný materiál				11 257,27			0,00	11 257,27
<b>C21M: Elektromontáže - celkem</b>										
						<b>248 902,67</b>		<b>172 721,40</b>		<b>421 624,07</b>

Pozice	ÚRS	Název	Mj	Počet	Materiál	Materiál celkem	Montáž	Montáž celkem	Cena	Cena celkem
<b>C46M: Zemní práce</b>										
		<i>VYTÝČENÍ TRASY</i>								
28	460 010024	Kabelové vedení v zastlaveném prostoru	km	0,20	0,00	0,00	5 000,00	1 000,00	5 000,00	1 000,00
		<i>VYTRHÁNÍ DLAŽBY</i>								
29	468 021111	Kostky, spáry nezalité	m2	10,00	0,00	0,00	55,00	550,00	55,00	550,00
		<i>HLOUBENÍ KABELOVÉ RÝHY</i>								
30	460 161163	Zemina třídy 4, šíře do 35cm, hloubka do 70cm	m	200,00	0,00	0,00	350,00	70 000,00	350,00	70 000,00
		<i>ZŘÍZENÍ KABELOVÉHO LOŽE</i>								
31	460 661412	Z kopaného písku vrstvy 10cm se zakrytím kabelu PVC deskou šíře do 50cm	m	200,00	0,00	0,00	125,00	25 000,00	125,00	25 000,00
		<i>ZÁSYP KABELOVÉ RÝHY</i>								
32	460 431173	Zemina třídy 4, šíře do 35cm, hloubka do 70cm	m	200,00	0,00	0,00	150,00	30 000,00	150,00	30 000,00
		<i>PODKLADOVÁ VRSTVA</i>								
33	460 871142	Ze šterku pod komunikace	m2	10,00	0,00	0,00	358,00	3 580,00	358,00	3 580,00
		<i>OBNOVA DLAŽBY</i>								
34	460 881511	Kostky, spáry nezalité	m2	10,00	0,00	0,00	85,00	850,00	85,00	850,00
		<i>ÚPRAVA POVRCHU</i>								
35	460 581131	Urovnání terénu do původního stavu	m2	180,00	0,00	0,00	125,00	22 500,00	125,00	22 500,00
<b>C46M: Zemní práce - celkem</b>						<b>0,00</b>		<b>153 480,00</b>		<b>153 480,00</b>

Název	Hodnota
Nadpis rekapitulace	<b>Seznam prací a dodávek elektrotechnických zařízení</b>
Akce	<b>Renovace stávajících vnějších rozvodů elektroinstalace</b>
Projekt	
Investor	<b>Krajské ředitelství policie Ústeckého kraje</b>
Z. č.	
A. č.	
Smlouva	
Vypracoval	
Kontroloval	
Datum	
Zpracovatel	
CÚ	<b>ÚRS - JKSO</b>
Poznámka	<b>Uvedené ceny jsou v Kč a nezahrnují DPH, pokud to není uvedeno.</b>
Doprava dodávek (3,6) %	<b>3,60</b>
Přesun dodávek (1) %	<b>1,00</b>
PPV (1 nebo 6) %	<b>6,00</b>
PPV zemních prací, nátěrů (1) %	<b>0,00</b>
Dodavat. dokumentace (1 - 1,5) %	<b>0,00</b>
Rizika a pojištění (1 - 1,5) %	<b>0,00</b>
Opravy v záruce (5 - 7) %	<b>0,00</b>
GZS (3,25 nebo 8,4) %	<b>3,25</b>
Rezerva %	<b>0,00</b>
Kompletační činnost - a	<b>0,00</b>
Kompletační činnost - b	<b>0,952842</b>
Kompletační činnost - k1	<b>0,00</b>
Kompletační činnost - k2	<b>0,00</b>
Roční nárůst cen 1 %	<b>0,00</b>
Roční nárůst cen 2 %	<b>0,00</b>
1. sazba DPH %	
- i pro přírážky rekapitulace	<b>21</b>
2. sazba DPH %	<b>15</b>
Procento PM %	<b>5</b>

Název	Hodnota A	Hodnota B
<b>Základní náklady</b>		
Dodávka	0,00	
Doprava 3,60%, Přesun 1,00%	0,00	0,00
Montáž - materiál		248 902,67
Montáž - práce		172 721,40
<b>Mezisoučet 1</b>	<b>0,00</b>	<b>421 624,07</b>
PPV 6,00% z montáže: materiál + práce		25 297,44
Nátěry		0,00
Zemní práce		153 480,00
PPV 0,00% z nátěrů a zemních prací		0,00
<b>Mezisoučet 2</b>	<b>0,00</b>	<b>600 401,51</b>
Dodav. dokumentace 0,00% z mezisoučtu 2		0,00
Rizika a pojištění 0,00% z mezisoučtu 2		0,00
Opravy v záruce 0,00% z mezisoučtu 1		0,00
<b>Základní náklady celkem</b>		<b>600 401,51</b>
<b>Vedlejší náklady</b>		
GZS 3,25% z pravé strany mezisoučtu 2		19 513,05
Rezerva 0,00%		0,00
<b>Vedlejší náklady celkem</b>		<b>19 513,05</b>
Kompletační činnost		0,00
<b>Náklady celkem</b>		<b>619 914,56</b>
Základ a hodnota DPH 21%	619 914,56	130 182,06
Základ a hodnota DPH 15%	0,00	0,00
<b>Náklady celkem s DPH</b>		<b>750 096,62</b>
Roční nárůst cen 0,00%		0,00
Roční nárůst cen 0,00%		0,00
<b>Součty odstavců</b>	<b>Materiál</b>	<b>Montáž</b>
C21M: Elektromontáže	248 902,67	172 721,40
Demontáže	50 000,00	25 000,00
Revize	0,00	16 680,00
C46M: Zemní práce	0,00	153 480,00

## Z m ě n o v ý l i s t (v z o r) pro nezbytné změny stavby v průběhu realizace

<b>Změnový list číslo</b>		
Identifikace akce:		
Název akce:		
Číslo akce EDS/SMVS <sup>1)</sup> :		
Objednatel:		
Zhotovitel:		
Projektant/autorský dozor		
Předmět změnového listu:		
Část díla dotčená změnovým listem:		
Popis změny, popis technického řešení:		
Původní řešení dle smluvní (tendrové) dokumentace:		
Nové řešení:		
Zdůvodnění změny:		
Vliv změny na výkresovou dokumentaci:		
Záznamy o změně ve stavebním deníku a zápisech z kontrolních dnů:		
Předpokládaný vliv na termín, kvalitu, cenu díla:		
Vliv na termín:		
Vliv na kvalitu díla:		
Vliv na cenu:		
Přípočty k ceně díla bez DPH:		
Odpočty z ceny díla bez DPH:		
Celkový vliv na změnu ceny díla bez DPH:		
DPH		
Celkový vliv na změnu ceny díla včetně DPH:		
Za zhotovitele:	Za projektanta:	Za technický dozor investor:
Datum:	Datum:	Datum:
Úplnost změnového listu za účastníka programu zkontroloval:		
Datum:		

1) EDS/SMVS se rozumí moduly Informačního systému programového financování.