

30. 3. 2013

Smlouva o programátorském servisu a podpoře

uzavřená podle zákona č. 121/2000 Sbírky o právu autorském v platném znění a podle zák. č. 89/2012 Sb., občanského zákoníku v platném znění

Číslo smlouvy: A - 12122

Smluvní strany

Alfa Software, s.r.o.

se sídlem: Pražská 22, 339 01 KLATOVY I.,



IČO: 26359812, DIČ: CZ26359812,

Výpis z obchodního rejstříku, vedeného Krajským soudem v Plzni, oddíl C, vložka 15248

dále jen „POSKYTOVATEL“ na straně jedné

a

Střední průmyslová škola Edvarda Beneše a obchodní akademie Břeclav, příspěvková organizace

se sídlem: nábr. Komenského 1126/1, Břeclav, PSČ 69025



bankovní spojení:

IČO / DIČ: 60680342/CZ60680342

uživatelské číslo: 58279

dále jen „NABYVATEL“ na straně druhé

uzavírají tuto smlouvu:

ČLÁNEK 1

PŘEDMĚT A ÚČEL SMLOUVY

- 1.1 Předmětem této smlouvy je poskytování služeb k programovému vybavení **ALFA MZDY AVENSIO** v rozsahu **200** aktivních mzdových lístků při současném připojení **2 uživatelů** k databázi.
- 1.2 Účelem této smlouvy je úprava práv a povinností smluvních stran tak, aby bylo zajištěno řádné užívání programového vybavení **ALFA MZDY AVENSIO** u NABYVATELE.

ČLÁNEK 2

DEFINICE POJMŮ

- 2.1 Počítačový program **ALFA MZDY AVENSIO** (dále jen *mzdový systém*) - mzdový a personální počítačový program včetně řídicích tabulek a číselníků nezbytných pro správný chod programu.
- 2.2 **Moduly mzdového systému** (dále jen *moduly systému*) - další doplňující programy, tabulky a číselníky rozšiřující *mzdový systém*
- 2.3 **Servis** - činnosti zahrnující přípravu nových verzí *mzdového systému*, přípravu změn řídicích číselníků ve smyslu změn v legislativě a v jiných zákonných normách majících vliv na správnou funkci programu, přípravu nových funkcí, sestav a výstupů rozšiřujících stávající *mzdový systém*.
- 2.4 **Upgrade (Update)** - realizace změn *mzdového systému* vzniklých činnostmi servisu, poskytnutí informací o provedených změnách a o změnách v chování *mzdového systému*.

- 2.5 **Hotline** - telefonická poradenská služba, která zahrnuje pomoc při obsluze a užívání *mzdového systému*, pomoc s uživatelským nastavením *mzdového systému* a konzultace k obsahu jednotlivých výstupů a sestav. **Hotline nezahrnuje** výklady a analýzy legislativy ani její aplikaci na podmínky konkrétního NABYVATELE. POSKYTOVATEL poskytuje *hotline* výhradně na telefonních číslech uvedených v nápovědě *mzdového systému* a na webových stránkách POSKYTOVATELE.
- 2.6 **Podpora uživatele** (dále jen *podpora*) - příprava specifických číselníků, sestav a výstupů dle zadání NABYVATELE, které nemají vliv na vlastní funkci programu. *Podpora* zahrnuje zejména instalační práce, zálohování a obnovu dat, výpomoc při kontrole správnosti dat, výpomoc při definici uživatelských výstupů a uživatelských číselníků. Provedení rozsáhlejších prací dle specifického zadání NABYVATELE podléhá po předchozí dohodě zvláštní úhradě. Poskytnutí *podpory* formou návštěvy u NABYVATELE podléhá zvláštní úhradě vždy.
- 2.7 **Programátorský servis** - soubor služeb definovaných v článku 2 odst. 2.3, 2.4 a 2.5 této smlouvy.
- 2.8 **Reklamac**e - POSKYTOVATELI prokazatelně doručený soubor dokumentů a potřebných datových souborů jednoznačně popisujících chování *mzdového systému* odlišně od platné legislativy nebo od platné dokumentace.

ČLÁNEK 3

SPECIFIKACE SLUŽEB A MOŽNOST ZASTOUPENÍ

- 3.1 POSKYTOVATEL poskytuje *programátorský servis* koncovému NABYVATELI přímo a to formou *hotline* nebo prostřednictvím informací uvedených na webových stránkách *mzdového systému*.
- 3.2 POSKYTOVATEL může *programátorský servis* poskytovat koncovému NABYVATELI *mzdového systému* prostřednictvím svéhocertifikovaného ZÁSTUPCE.

ČLÁNEK 4

PRÁVA A POVINNOSTI POSKYTOVATELE

- 4.1 POSKYTOVATEL se zavazuje poskytovat NABYVATELI automaticky nové verze *mzdového systému* reagující na změny (novelizace) obecně závazných právních předpisů a legislativních podmínek z oblasti mzdové, pracovně právní, nemocenského pojištění, daňové a další. Nové verze budou NABYVATELI k dispozici na webových stránkách *mzdového systému* nebo na internetovém FTP serveru tak, aby bylo možno podle nové právní úpravy zpracovat mzdovou agendu za období, ve kterém nabyl příslušný právní předpis účinnosti.
- 4.2 Oznámení o vydání nové verze *mzdového systému* doručí POSKYTOVATEL NABYVATELI elektronickou poštou na jeho platnou e-mailovou adresu. POSKYTOVATEL nenese žádnou odpovědnost za škody vzniklé na straně NABYVATELE z důvodu neplatné e-mailové adresy NABYVATELE v registru POSKYTOVATELE.
- 4.3 POSKYTOVATEL se zavazuje zpřístupnit NABYVATELI na webových stránkách *mzdového systému* svůj registr pro aktualizaci identifikačních údajů NABYVATELE, zejména e-mailové adresy.
- 4.4 POSKYTOVATEL si vyhrazuje právo fakturovat další náklady na nové verze programového vybavení reagující na zásadní změny legislativy (např. zcela nový daňový systém, penzijní reformu, reformu zdravotního nebo sociálního pojištění apod.) podle objemu provedených potřebných prací.
- 4.5 POSKYTOVATEL se zavazuje zachovat mlčenlivost o všech skutečnostech, o kterých se dozví v souvislosti s poskytováním *programátorského servisu* a *podpory* a nesdělít a nezpřístupnit takové skutečnosti třetí osobě.

ČLÁNEK 5

PRÁVA A POVINNOSTI NABYVATELE

- 5.1 NABYVATEL je povinen dodržovat ustanovení **Smlouvy o užívání programového vybavení ALFA MZDY AVENSIO a Licenční ujednání**.
- 5.2 NABYVATEL je povinen pravidelně hradit odměnu za *programátorský servis* v dohodnuté výši a za podmínek stanovených v článku 6 této smlouvy.
- 5.3 NABYVATEL odpovídá za správnost své kontaktní e-mailové adresy v registru POSKYTOVATELE.
- 5.4 NABYVATEL je povinen pravidelně, nejméně 1x měsíčně před zpracováním mezd, ověřit na webových stránkách POSKYTOVATELE platnost verze *mzdového systému*, který používá.

ČLÁNEK 6

ODMĚNA

- 6.1 Odměna za *programátorský servis* je stanovena podle Zákona o cenách č. 526/1990 Sbírky a to dohodou na **17 088,- Kč** bez DPH ročně. V případě uzavření smlouvy v průběhu roku později než v měsíci lednu je odměna za *programátorský servis* v prvním roce stanovena jako alikvotní část roční odměny.
- 6.2 Odměna *programátorského servisu* bude NABYVATELI fakturována čtvrtletně a to vždy v průběhu prvního měsíce kalendářního čtvrtletí na příslušné kalendářní čtvrtletí.
- 6.3 NABYVATEL bere na vědomí, že čtvrtletní faktury budou zasílány POSKYTOVATELEM elektronickou cestou na platnou e-mailovou adresu NABYVATELE.
- 6.4 NABYVATEL se zavazuje hradit POSKYTOVATELI účtovanou část roční odměny včetně příslušné DPH v termínu splatnosti uvedeném na faktuře. V případě prodlení NABYVATELE s úhradou faktury vzniká POSKYTOVATELI právo účtovat úrok z prodlení ve výši 0,05% z dlužné částky za každý den prodlení. Platební povinnost NABYVATELE je splněna připsáním fakturované částky v plné výši včetně příslušné DPH na účet POSKYTOVATELE.
- 6.5 NABYVATEL má právo na plnění z této smlouvy vyplývající pouze v případě, že má uhrazeny veškeré závazky vůči POSKYTOVATELI.
- 6.6 Skutečné náklady za případnou návštěvu vyžádanou NABYVATELEM případně za jinou *podporu* poskytnutou dle článku 2 bodu 2.6 této smlouvy budou fakturovány samostatně podle aktuálního ceníku služeb POSKYTOVATELE.
- 6.7 Odměna za *programátorský servis* může být v následujících letech POSKYTOVATELEM změněna, a to vždy pouze k 1.1. kalendářního roku. POSKYTOVATEL je v tomto případě povinen NABYVATELE o tomto rozhodnutí nejméně 3 kalendářní měsíce předem písemně upozornit a oznámit mu novou výši odměny za *programátorský servis*. NABYVATEL je oprávněn po obdržení oznámení nových odměn od smlouvy nejpozději k 31.12. aktuálního kalendářního roku písemně odstoupit. Neodstoupí-li NABYVATEL od smlouvy bez zbytečného odkladu, platí, že novou výši odměny za *programátorský servis* akceptuje.
- 6.8 POSKYTOVATEL je oprávněn valorizovat výši roční odměny za *programátorský servis* vždy k 30.6. kalendářního roku, a to maximálně do výše míry inflace dle indexu spotřebitelských cen vyhlášeného Českým statistickým úřadem pro předchozí kalendářní rok. POSKYTOVATEL je povinen NABYVATELI oznámit novou výši roční odměny písemně, a to nejpozději do 30.4. příslušného kalendářního roku. Pokud tak POSKYTOVATEL neučiní, není NABYVATEL povinen brát na zvýšení roční odměny za *programátorský servis* zřetel.

ČLÁNEK 7

UKONČENÍ PLATNOSTI SMLOUVY

- 7.1 Tuto smlouvu je možné zrušit písemnou výpovědí, doručenou druhé smluvní straně. Výpovědní lhůta je tři měsíce a počíná běžet prvním dnem měsíce následujícího po doručení výpovědi druhé smluvní straně.
- 7.2 POSKYTOVATEL je oprávněn od plnění této smlouvy jednostranně písemně okamžitě odstoupit v případě hrubého porušení povinností ze strany NABYVATELE, definovaných v článku 5 bodech 5.1 a 5.2. NABYVATEL nemá nárok na eventuální náhradu škody, která mu tímto odstoupením vznikne.
- 7.3 NABYVATEL je oprávněn od plnění této smlouvy jednostranně písemně okamžitě odstoupit v případě opakovaných hrubých funkčních závad *mzdového systému*, které nebyly odstraněny ani na základě *reklamac* NABYVATELE nebo v případě hrubého porušení povinnosti POSKYTOVATELE definované v článku 4 bod 4.1 této smlouvy.
- 7.4 Odstoupení od smlouvy z důvodů uvedených v bodech 7.2 a 7.3 této smlouvy nabývá platnosti dnem doručení druhé smluvní straně.

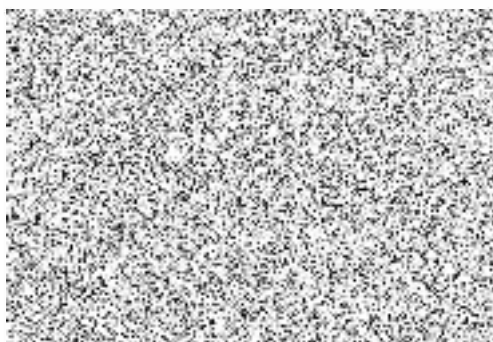
ČLÁNEK 8

ZÁVĚREČNÁ USTANOVENÍ

- 8.1 Pokud v této smlouvě není stanoveno jinak, řídí se právní vztahy z ní vyplývající příslušnými ustanoveními Občanského zákoníku a Zákona o právu autorském. V případě sporů je místně příslušným soud strany žalující.
- 8.2 Tato smlouva je sepsána ve 2 vyhotoveních, každé s platností originálu. Každá ze smluvních stran obdrží jedno vyhotovení.
- 8.3 Smlouva se uzavírá na dobu neurčitou a nabývá platnosti dnem podpisu oběma účastníky.
- 8.4 Smlouva nabývá účinnosti dne **01.07.2023**.
- 8.5 Smluvní strany prohlašují, že tato smlouva je projevem jejich pravé a svobodné vůle a na důkaz shody ve všech ustanoveních této smlouvy připojují své podpisy.

Příloha: Ceník služeb POSKYTOVATELE, 1 list

Datum, razítko a podpis
Dne 05.06.2023



Datum, razítko a podpis - 8 06. 2023



PŘÍLOHA Č.1: CENÍK POSKYTOVANÝCH SLUŽEB

Servisní nebo implementační návštěvy vyžádané zákazníkem jsou účtovány hodinovou sazbou dle skutečnosti:

Položka	Popis položky	Cena v Kč bez DPH
CESTOVNÉ	Sazba za 1km, účtovaná je ujetá vzdálenost oběma směry.	12,-
ČAS CESTA	Sazba za 1 hod., účtovaná je celková doba strávená na cestě oběma směry.	240,-
ČAS U ZÁKAZNÍKA	Sazba za 1 hod., účtovaná je celková doba strávená podporou programového vybavení u zákazníka.	850,-
ŠKOLENÍ U NABÝVATELE	Sazba za 1 hod., počet školených osob není omezen.	850,-
DOPRAVA PO KLATOVECH	Účtovaná je paušální sazba.	100,-

Rozsáhlejší podpora provedená na žádost ZÁKAZNÍKA v sídle naší firmy je účtována hodinovou sazbou:

ČAS FIRMA	Sazba za 1 hod., účtovaná je celková doba strávená provedením vyžádaných služeb.	850,-
VZDÁLENÝ PŘÍSTUP	Sazba za 1 hod., účtována je celková doba strávená provedením vyžádané správy dat na dálku.	400,-

Změny v evidenci a změny rozsahu přidělených licencí podléhají zvláštním poplatkům:

PŘEVOD LICENCE	Převod licence k programovému vybavení na třetí osobu.	5 000,-
SNÍŽENÍ LICENCE	Snížení rozsahu licence. Jednorázový poplatek za změnu.	1 000,-
DOČASNÉ NAVÝŠENÍ LICENCE	Měsíční poplatek. Sazba za každých 100 načatých osobních čísel licence.	1 000,-

Hromadné školení:

ZAČÁTEČNÍCI	Školné za osobu	2 500,-
POKROČILÍ	Školné za osobu	3 000,-

Úpravy programového vybavení dle specifických požadavků provádíme pouze na základě PÍSEMNÉ objednávky. Součástí objednávky ze strany ZÁKAZNÍKA musí být PŘESNÝ POPIS požadovaných úprav. Cena a termín dodání jsou stanoveny společností Alfa Software, s.r.o. v závislosti na rozsahu a náročnosti požadovaných úprav.

Položka	Popis položky	Cena v Kč bez DPH
PROGRAMÁTORSKÉ PRÁCE	Sazba za 1 hod., projekční a programátorské práce.	2 400,-

Všechny ceny jsou uvedeny bez DPH. Změna cen vyhrazena. Platnost ceníku od: 01. 01. 2022

DODATEK ke smlouvě o programátorském servisu a podpoře A-12122

- a) uzavřené podle obchodního zákoníku č. 513/1991 Sb. v platném znění a zákona o právu autorském č. 121/2000 Sb. v platném znění (platí pro smlouvy uzavřené do 31. 12. 2013)
- b) uzavřené podle občanského zákoníku č. 89/2012 Sb. v platném znění a zákona o právu autorském č. 121/2000 Sb. v platném znění (platí pro smlouvy uzavřené od 1. 1. 2014)

Smluvní strany

Alfa Software, s.r.o.

se sídlem: Pražská 22, 339 01 KLATOVY I,



IČO: 26359812, DIČ: CZ26359812,

Výpis z obchodního rejstříku, vedeného Krajským soudem v Plzni, oddíl C, vložka 15248

dále jen „POSKYTOVATEL“ na straně jedné

a

Střední průmyslová škola Edvarda Beneše a obchodní akademie Břeclav, příspěvková organizace

se sídlem: nábř. Komenského 1126/1, Břeclav, PSČ 69025



bankovní spojení:

IČO / DIČ: 60680342/CZ60680342

uživatelské číslo: 58279

dále jen „NABYVATEL“ na straně druhé

se dohodly na těchto změnách:

I. PŘEDMĚT DODATKU

1. Rozšíření článku 6. ODMĚNA o bod 6.9 původní smlouvy.

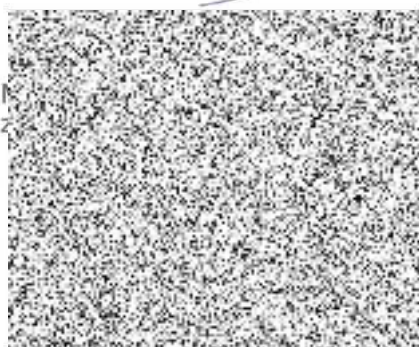
II. ZMĚNA ODMĚNY

- 6.9 Stávající znění článku 6 původní smlouvy se rozšiřuje o odstavec 6.9 v následujícím znění:
"Odměna za *programátorský servis* k modulu *Avensio - MDML - servis čtvrtletní* je stanovena podle Zákona o cenách č. 526/1990 Sbírky a to dohodou na **5 520,- Kč** bez DPH ročně a bude NABYVATELI fakturována čtvrtletně a to vždy v průběhu prvního měsíce kalendářního čtvrtletí na příslušné kalendářní čtvrtletí. V případě uzavření smlouvy v průběhu roku později než v měsíci lednu je odměna za *programátorský servis* v prvním roce stanovena jako alikvotní část roční odměny."

III. ZÁVĚREČNÁ USTANOVENÍ

1. Dodatek nabývá účinnosti dne **01.07.2023**.
2. Dodatek je vyhotoven ve dvou vyhotoveních, z nichž každé má platnost originálu. POSKYTOVATEL a NABYVATEL obdrží po jednom vyhotovení.

Datum, razítko a podpis
Dne 05.06.2023



Datum, razítko a podpis - 8. 06. 2023

