



EVROPSKÁ UNIE
Evropský fond pro regionální rozvoj
Integrovaný regionální operační program



MINISTERSTVO
PRO MÍSTNÍ
ROZVOJ ČR

**DODATEK č. 1
ke smlouvě o dílo ev. číslo 00631/2023/KPP**

**I.
Smluvní strany**

1. Moravskoslezský kraj

se sídlem: 28. října 117, 702 18 Ostrava
zastoupen: Ing. Tomášem Kotyzou, ředitelem
IČO: 70890692
DIČ: CZ70890692
bankovní spojení: Česká spořitelna, a.s.
číslo účtu: 200184-1650676349/0800

Osoby oprávněné jednat ve věcech realizace díla:



Osoby pro řízení projektu, jeho administraci, kontaktní osoby vůči řídicím a kontrolním orgánům:



(dále jen v části B a D „objednatel“ a v části C „příkazce“)

a

2. PROFURE TECHNOLOGIES s.r.o.

se sídlem: Trocnovská 640/36, 702 00 Moravská Ostrava a Přívoz
zastoupena: Zdeňkem Mičkem, jednatelem
IČO: 07950250
DIČ: CZ07950250
bankovní spojení: Raiffeisenbank a.s.
číslo účtu: 9991299912/5500

Zapsána v obchodním rejstříku vedeném Krajským soudem v Ostravě, sp. zn. C 77821

(dále jen v části A, B a D „zhotovitel“ a v části C „příkazník“)

**II.
Základní ustanovení**

1. Smluvní strany uzavřely dne 8. 2. 2023 smlouvu o dílo, ev. číslo 00631/2023/KPP (dále jen „smlouva“), na zhotovení projektové dokumentace a výkon autorského dozoru, jejímž

- předmětem je v části B) zpracování kompletní projektové dokumentace pro realizaci interiéru v prostorách nacházejících se v 1. NP Zámku v Bruntále (Muzeum v Bruntále, příspěvková organizace) (dále jen „dílo“) včetně výkonu autorského dozoru dle části C).
2. Z důvodu okolností vzniklých při realizaci díla vyvstala potřeba níže uvedených projekčních prací, které nemění celkovou povahu původní veřejné zakázky, a které rozšiřují původní předmět smlouvy.
 3. V průběhu provádění díla bylo s ohledem na optimalizování budoucího provozu Zámku v Bruntále dohodou stran rozhodnuto, provést dodatečné projekční práce, které nebyly obsaženy v původní smlouvě, zhotovitel je nezávazně a jsou nutné k dokončení původně zamýšleného účelu (dále jen „vícepráce“):
 - a) **Vytvoření návrhu technického řešení interiéru šatny pro návštěvníky v 1. NP (místnost č. 106) o výměře 5,91 m²**

V návaznosti na plánované odbourání příčky mezi místnostmi č. 105 a 106 dojde ke sjednocení prostoru obou místností, který bude sloužit jako šatna s volným ukládáním pro návštěvníky. Zpracováním návrhu dojde zároveň k možnosti vyrovnání výšek podlah a zajištění bezbariérového průchodu mezi místnostmi č. 101, 105, 106 a 107.
(1 m² za 592,80 Kč bez DPH, celkem 5,91 m²)
Cena víceprací: 3.503,50 Kč bez DPH
 - b) **Vytvoření návrhu technického řešení interiéru odpočinkové místnosti v 1. NP (místnost č. 107) o výměře 32,82 m²**

V přímé návaznosti na místnosti č. 105 a 106 se nachází vstup do knihovny přes kancelář knihovny (místnost č. 107). Výpůjčka knih probíhá individuálně za doprovodu v 2. NP. Kancelář o rozměru 32,82 m² se tedy jeví jako zjevně předimenzovaná a lze ji přesunout do vedlejší místnosti, jejíž součástí je schodiště zpřístupňující prostor knihovny. Vytvořením návrhu se ze současné kanceláře knihovny stane čekárna, odpočívárna a popřípadě i čítárna, která tak bude sloužit jak potřebám muzea, tak potřebám knihovny. Toto řešení je vhodné zejména pro provoz v zimních měsících. Zpracováním návrhu dojde zároveň k možnosti vyrovnání výšek podlah a zajištění bezbariérového průchodu mezi místnostmi č. 101, 105, 106 a 107.
(1 m² za 592,80 Kč bez DPH, celkem 32,82 m²)
Cena víceprací: 19.455,70 Kč bez DPH
 - c) **Vytvoření návrhu technického řešení interiéru průchodu v 1. NP (místnost č. 109) o výměře 44,59 m²**

Ve východní části budovy zámku je navržen obchod se suvenýry a prodejna vstupenek (v místnosti č. 104) s návazností na šatny s volným ukládáním pro návštěvníky (v místnostech č. 105 a 106). Vytvořením návrhu technického řešení v návaznosti na výše uvedené vznikne nová logická trasa návštěvníka přes schodišťovou chodbu/průchod (místnost č. 109) zpět do průjezdu nebo ven na arkádové nádvoří, která nebyla v původně projektovaném rozsahu možná.
(1 m² za 592,80 Kč bez DPH, celkem 44,59 m²)
Cena víceprací: 26.433 Kč bez DPH
 - d) **Zpracování studie interiéru místnosti určené pro dočasné výstavy a krátkodobé expozice v 1. NP (místnost č. 111) o výměře 236 m²**

Místnost se nyní využívá jako výstavní sál pro krátkodobé výstavy. Účel místnosti zůstane stejný, avšak v rámci návrhu vznikne studie s vizuálním nastavením univerzálního expozičního vybavení dle skutečných požadavků muzea na základě

zkušenosti s provozem. Propojení místnosti č. 111 s hlavním průjezdem bude řešeno symetricky s propojením šatny pro návštěvníky a hlavního průjezdu pro zajištění přehlednosti a logiky provozu.

(1 m² za 399,49 Kč bez DPH, celkem 236 m²)

Cena víceprací: 94.279,70 Kč bez DPH

4. V důsledku sjednaných víceprací se mění celková cena díla. Výše uvedené vícepráce rozšiřují a doplňují dílo v rozsahu projektové dokumentace zpracované dle čl. III smlouvy.
5. Smluvní strany se rovněž z důvodu plného a efektivního využití potenciálu dotčených místností dohodly na změně konceptu pohybu a pobytu návštěvníků i zaměstnanců muzea, přičemž dochází ke změně účelu následujících místností:
 - a) místnost č. 102 recepce se mění na velín,
 - b) místnost č. 103 šatna pro návštěvníky se mění na místnost pro zaměstnance,
 - c) místnost č. 104 obchod se rozšiřuje o recepci/pokladnu,
 - d) místnost č. 105 místnost pro zaměstnance se mění na šatnu pro návštěvníky.

Smyslem výše uvedených změn bylo vytvoření nového logického konceptu trasování návštěvníků, kteří se budou pohybovat výlučně v prostorách pravé části od vstupu a levá část od vstupu bude sloužit pouze zaměstnancům muzea k zajištění interní správy provozu budovy, přičemž platí, že změna účelu místností, jejichž výměra se nemění, představuje kvalitativně i kvantitativně srovnatelné práce při vytvoření technického řešení místností a cena práce je stejná.

6. Původní doba plnění dle smlouvy činila 90 dnů. Z důvodu rozšíření původního záměru (tj. vytvoření návrhu technického řešení interiéru) o 3 nové místnosti včetně zpracování studie interiéru místnosti určené pro dočasné výstavy a expozice v 1. NP a rovněž z důvodu změny konceptu pohybu a pobytu návštěvníků i zaměstnanců muzea se doba plnění prodlužuje o 50 dnů.

III.

Změna smlouvy

S ohledem na výše uvedené se smluvní strany dohodly na následujících změnách smlouvy:

1. Vícepráce uvedené v tomto dodatku jsou nedílnou součástí díla a zhotovitel se zavazuje k jejich provedení a rozsah díla uvedený v čl. III smlouvy se o jejich provedení rozšiřuje.
2. Realizace víceprací bude mít vliv na termín realizace díla sjednaný v čl. IV smlouvy. Doba plnění se v čl. IV odst. 1 smlouvy mění z „90 dnů“ na „140 dnů“.
3. **Cena víceprací činí 143.671,90 Kč bez DPH/173.843 Kč vč. DPH.**
4. **Cena za dílo, sjednaná v čl. VII odst. 1 smlouvy, se navyšuje o cenu výše uvedených víceprací a činí:**

cena bez DPH	283.571,90 Kč
DPH ve výši 21 %	59.550,10 Kč
cena včetně DPH	343.122 Kč
5. Příloha č. 1 smlouvy „Půdorys 1.NP“ se nahrazuje novou verzí, která tvoří přílohu č. 1 tohoto dodatku.

IV. Závěrečná ustanovení

1. Ustanovení smlouvy tímto dodatkem neupravená zůstávají v platnosti beze změny.
2. Tento dodatek je vyhotoven ve čtyřech stejnopisech s platností originálu, podepsaných oprávněnými zástupci smluvních stran, přičemž objednatel obdrží tři a zhotovitel jedno vyhotovení.
3. Osobní údaje obsažené v tomto dodatku budou Moravskoslezským krajem zpracovávány pouze pro účely plnění práv a povinností vyplývajících z tohoto dodatku; k jiným účelům nebudou tyto osobní údaje Moravskoslezským krajem použity. Moravskoslezský kraj při zpracovávání osobních údajů dodržuje platné právní předpisy. Podrobné informace o ochraně osobních údajů jsou uvedeny na oficiálních webových stránkách Moravskoslezského kraje www.msk.cz.
4. Tento dodatek nabývá platnosti dnem jeho podpisu oběma smluvními stranami a účinnosti dnem, kdy vyjádření souhlasu s obsahem návrhu dodatku dojde druhé smluvní straně, nestanovili zákon č. 340/2015 Sb., o zvláštních podmínkách účinnosti některých smluv, uveřejňování těchto smluv a o registru smluv (zákon o registru smluv), ve znění pozdějších předpisů (dále jen „zákon o registru smluv“), jinak. V takovém případě nabývá dodatek účinnosti nejdříve dnem jeho uveřejnění v registru smluv.
5. Smluvní strany shodně prohlašují, že si tento dodatek před jeho podpisem přečetly a že byl uzavřen po vzájemném projednání podle jejich pravé a svobodné vůle, určitě, vážně a srozumitelně, nikoliv v tísní nebo za nápadně nevýhodných podmínek, a že se dohodly o celém jejím obsahu, což stvrzují svými podpisy.
6. Smluvní strany se dohodly, že pokud se na tento dodatek vztahuje povinnost uveřejnění v registru smluv ve smyslu zákona o registru smluv, provede uveřejnění v souladu se zákonem objednatel.
7. V případě, že tento dodatek nebude uveřejněn dle předchozího odstavce, bere zhotovitel na vědomí a výslovně souhlasí s tím, že dodatek včetně přílohy bude zveřejněn na oficiálních webových stránkách objednatele. Dodatek bude zveřejněn po anonymizaci provedené v souladu s platnými právními předpisy.
8. Osobní údaje obsažené v tomto dodatku a ve smlouvě budou objednatelem zpracovávány pouze pro účely plnění práv a povinností vyplývajících z tohoto dodatku; k jiným účelům nebudou tyto osobní údaje objednatelem použity. Objednatel při zpracovávání osobních údajů dodržuje platné právní předpisy. Podrobné informace o ochraně osobních údajů jsou uvedeny na oficiálních webových stránkách objednatele www.msk.cz.
9. Nedílnou součástí tohoto dodatku je:

Příloha č. 1: Půdorys 1.NP

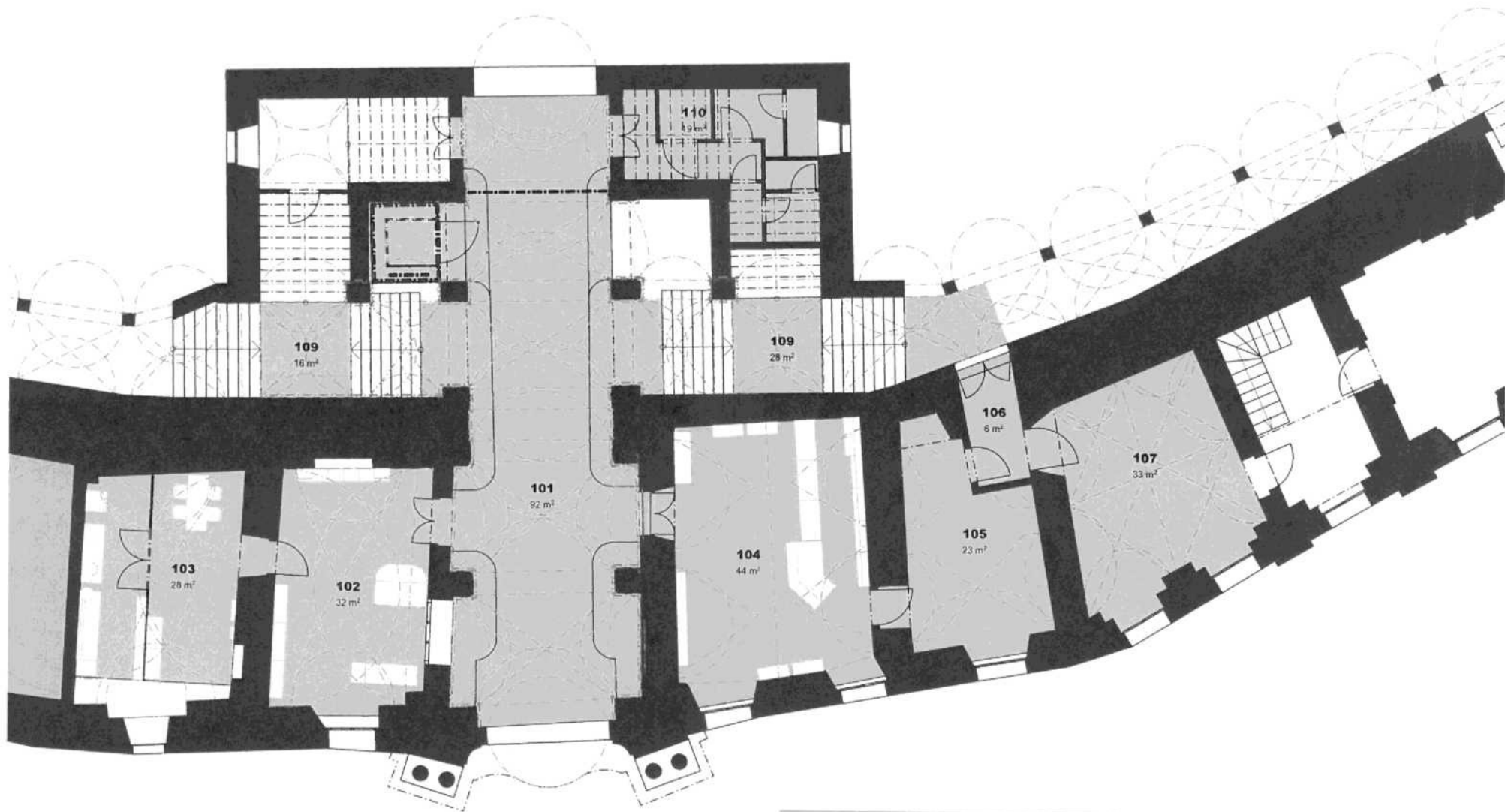
V Ostravě dne-06-2023....


za objednatele
Ing. Tomáš Koty
ředitel



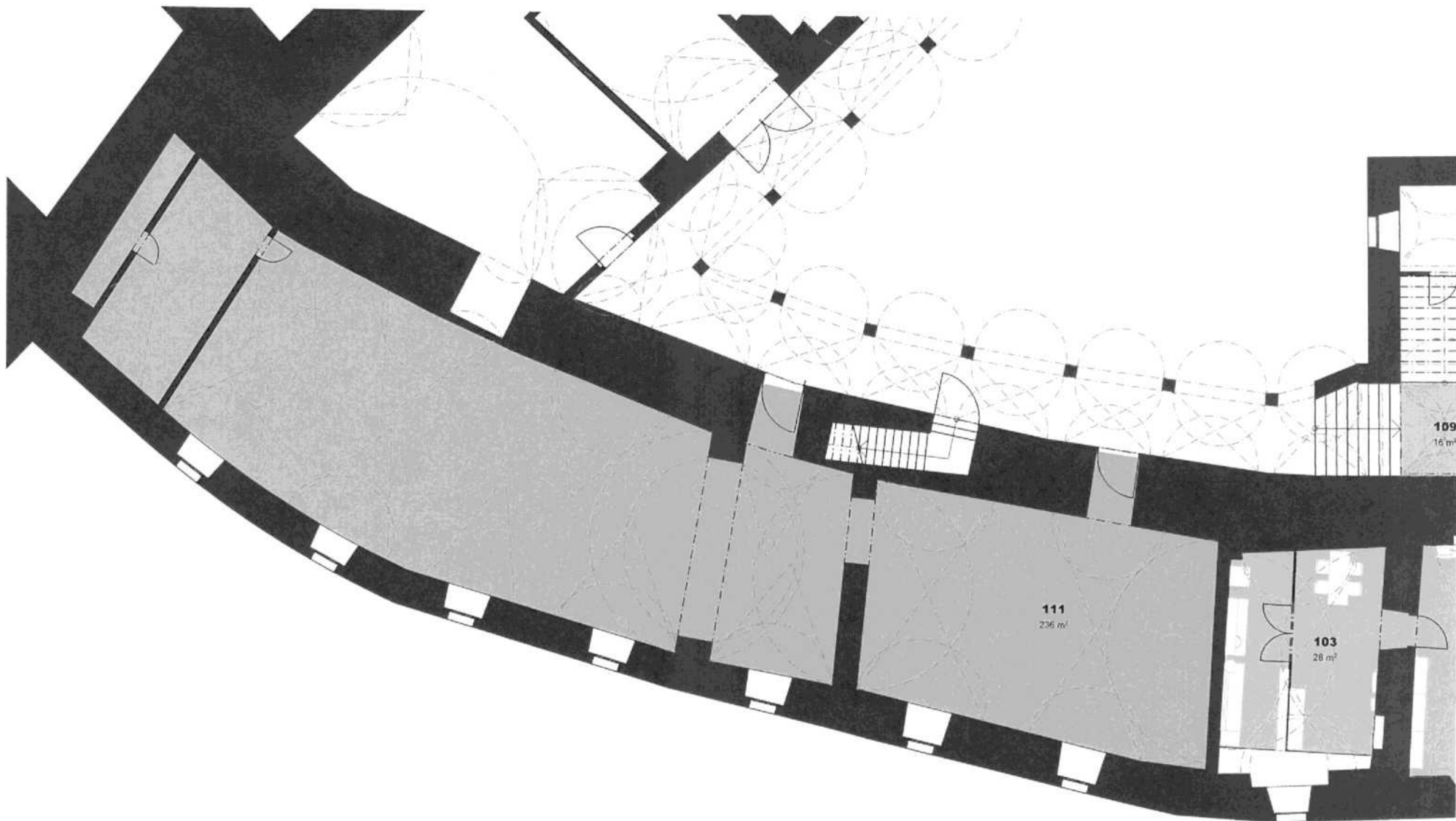
V Ostravě dne 22. 5. 2023


za zhotovitele
Zdeňek Miček
jednatel



Realizační dokumentace (smluvní ujednání)		
č.	Místnost	plocha
101	HLAVNÍ PRŮJEZD	92,60
102	VELÍN	32,15
103	ZÁZEMÍ PRO ZAMĚSTNANCE	28,21
104	POKLADNA / OBCHOD	43,55
105	ŠATNA	23,31
110	TOALETY	19,42
		cca 239,24 m ²

Realizační dokumentace (rozšíření konceptu)		
č.	Místnost	plocha
106	ŠATNA	5,91
107	ODPOČINKOVÁ MÍSTNOST	32,82
109	PRŮCHOD	44,59
		cca 83,32 m ²



Studie (rozšíření konceptu)		
č.	Místnost	plocha
111	DOČASNÉ EXPOZICE	236,00
		cca 236,00 m ²