

Kupní smlouva

UTB - DNS nábytek 2/2023 – Kancelářské židle FAI

uzavřená dle ustanovení § 2079 a násl. zákona č. 89/2012 Sb., občanský zákoník ve znění pozdějších předpisů (dále jen „**občanský zákoník**“), mezi smluvními stranami, kterými jsou:

Univerzita Tomáše Bati ve Zlíně

veřejná vysoká škola zřízená zákonem č. 404/2000 Sb., o zřízení Univerzity Tomáše Bati ve Zlíně se sídlem:

IČO: nám. T. G. Masaryka 5555, 760 01 Zlín
70883521
DIČ: CZ70883521
bankovní spojení: Komerční banka, a.s., pobočka Zlín
číslo účtu: [REDACTED]
ID datové schránky: ahqj9td
zastoupená: Mgr. Monika Hrabáková, pověřena výkonem
agendy kvestora

za věcné plnění odpovídá: [REDACTED]

(dále jen „**kupující**“)

a

1.ART INTERIER s.r.o.

se sídlem: třída Tomáše Bati 438, Louky, 763 02 Zlín
IČO: 46904336
DIČ: CZ46904336
bankovní spojení: KB Zlín
číslo účtu: [REDACTED]
jednající: Ing. Petr Klouda
registrace: 5. červen 1992
e-mail: info@1artinterier.com
ID datové schránky: h89djck
kontaktní osoba: Ing. Petr Klouda

(dále jen „**prodávající**“)

I. Předmět smlouvy

- 1) Předmětem této smlouvy je závazek prodávajícího odevzdat kupujícímu věc, která je předmětem koupě, dopravit ji do místa určení (viz. čl. III odst. 2 smlouvy) a umožnit kupujícímu nabytí vlastnického práva k této věci.
- 2) Předmětem této smlouvy je závazek kupujícího věc převzít a zaplatit za ni sjednanou kupní cenu, to vše za podmínek níže v této smlouvě sjednaných.

II. Specifikace věci a cena

- 1) Pro účely této smlouvy se věcí rozumí **dobavka kancelářských židlí** pořizovaných pro potřeby Fakulty aplikované informatiky Univerzity Tomáše Bati ve Zlíně s parametry specifikovanými v příloze č. 1 této smlouvy.

- 2) Cena věci je sjednána jako nejvýše přípustná a konečná (vyjma případů, kdy po podpisu této smlouvy dojde ke změně sazeb DPH), přičemž zahrnuje veškeré náklady prodávajícího nezbytné pro splnění jeho povinností z této smlouvy, zejména náklady na dopravu věci a úhradu jakýchkoliv správních či celních poplatků.

Název položky	počet kusů	cena za kus bez DPH	cena za kus vč. DPH
1.Kancelářská židle	15	7890,-	9547,-

Cena věci celkem:

Celkem bez DPH: 118 350,- Kč

21% DPH: 24 853,50 Kč

Celkem s DPH: 143 203,50 Kč (slovy:jednostočtyřicettřítisícdvěstětři korun českých, padesát haléřů)

III. Další podmínky plnění, místo a termín plnění

- 1) Prodávající splní svou povinnost dodat věc jejím dodáním a protokolárním předáním kupujícímu v místě plnění včetně veškeré související dokumentace. Věc bude dodána nová, řádně zabalená a v zalepených krabicích. Židle budou dodány a protokolárně předány ve stavu připraveném k okamžitému použití, zadavatel vylučuje vlastní montáž židlí (dodání v nekompletním stavu).

O dodání věci bude stranami pořízen protokol, který podepíší oprávnění zástupci obou smluvních stran (dále jen „**protokol**“). Oprávněný zástupce kupujícího je [REDAKCE] oprávněný zástupce prodávajícího je Ing. Petr Klouda.

- 2) **Místem plnění** (dodání věci) je Univerzita Tomáše Bati ve Zlíně:
- Fakulta aplikované informatiky, Nad Stráněmi 4511, Zlín 760 05.
- 3) Prodávající je povinen nejpozději **2** pracovní dny před zamýšleným dodáním věci kontaktovat oprávněnou osobu kupujícího pro přesné určení, kam má být (do které místnosti) věc dodána.
- 4) Prodávající je povinen dodat věc nejpozději **do 6 týdnů od účinnosti smlouvy**.

IV. Platební podmínky

- 1) Kupující se zavazuje uhradit prodávajícímu cenu věci dle čl. II. této smlouvy na základě daňového dokladu – faktury, vystavené prodávajícím po dodání věci (viz čl. III. odst. 1) této smlouvy), přičemž právo fakturovat vzniká prodávajícímu dnem oboustranného podpisu předávacího protokolu. Daňový doklad bude vystaven prodávajícím **do 14 kalendářních dnů** od podpisu tohoto protokolu. E-mailová adresa pro příjem elektronických faktur – fakturace@utb.cz.
- 2) **Splatnost faktury je 30 dnů** od jejího doručení kupujícímu. Faktura bude uhrazena bezhotovostním převodem na účet prodávajícího uvedený na faktuře. Kupující neposkytuje zálohy.
- 3) Faktura musí splňovat náležitosti daňového dokladu ve smyslu § 29 zákona č. 235/2004 Sb., o dani z přidané hodnoty ve znění pozdějších předpisů, jinak je kupující oprávněn fakturu vrátit prodávajícímu k opravě, a to až do data její splatnosti. V takovém případě běží lhůta splatnosti faktury nově od počátku dnem doručení opravené faktury kupujícímu. Na faktuře musí být uvedeny také tyto údaje:
- název zakázky: ID 2074: UTB - DNS nábytek 2/2023 – Kancelářské židle FAI
 - označení předmětu plnění,
 - fakturovanou částku bez DPH, DPH a včetně DPH.

Den uskutečnění zdanitelného plnění nesmí předcházet datu účinnosti smlouvy na základě zveřejnění v registru smluv dle zákona č. 340/2015 Sb., o zvláštních podmínkách účinnosti některých smluv, uveřejňování těchto smluv a o registru smluv (zákon o registru smluv).

- 4) V případě pochybností se má za to, že faktura byla uhrazena dnem odepsání příslušné částky z účtu kupujícího ve prospěch účtu prodávajícího uvedeného na faktuře.
- 5) Platby budou probíhat výhradně v **Kč** a rovněž veškeré cenové údaje budou v této měně.

V. Odpovědnost a záruka

- 1) Prodávající odpovídá za vady, které má věc v době jejího předání a dále v rámci poskytnuté záruky za vady zjištěné po celou dobu záruční lhůty. Prodávající prohlašuje a zavazuje se, že věc bude dodána jako nová, nepoužitá, nerepasovaná, že na ní neváznou žádné faktické ani právní vady (tj. zejména práva třetích osob).
- 2) Prodávající poskytuje kupujícímu záruku za to, že věc bude mít po dobu záruční lhůty vlastnosti stanovené touto smlouvou, příslušnými právními předpisy a normami, případně vlastnosti obvyklé a že bude plně použitelná ke sjednanému účelu, popř. k účelu obvyklému (dále též jen „záruka“).
- 3) Záruční doba běží počínaje oboustranným podpisem protokolu a **činí 60 měsíců** od předání věci na základě podepsaného předávacího protokolu.
- 4) V době záruční lhůty nebude za opravy účtován materiál, komponenty, práce za odstranění závad, cestovní či jiné náhrady.
- 5) Délka záruční doby se automaticky prodlužuje o počet dnů uplynulých od ohlášení závady až do jejího úplného odstranění.
- 6) Záruka se nevztahuje na poškození věci způsobené kupujícím neodborným zásahem nebo nesprávnou obsluhou a dále na škody způsobené zásahem třetí osoby a vyšší mocí.
- 7) Prodávající je povinen reklamovanou vadu odstranit (nedohodnou-li se strany písemně jinak) v nejkratší možné lhůtě vzhledem k povaze dané vady, přičemž pro vyloučení pochybností spolu oprávnění zástupci smluvních stran přesnou délku takové lhůty dohodnou. Nedojde-li k takové dohodě, je prodávající povinen reklamovanou vadu odstranit do 15 dní od doručení reklamace a to buď provedením opravy nebo výměnou celé věci za novou ve stejné nebo vyšší kvalitě. O odstranění vady sepíše smluvní strany zápis.
- 8) Záruční opravy budou poskytovány dodavatelem věci, výrobcem věci nebo smluvním servisním partnerem výrobce, kterým je pro účely plnění této smlouvy *I.ART INTERIER s.r.o., třída Tomáše Bati 438, Louky, 763 02 Zlín. info@iartinterier.com , tel. [REDACTED]*
- 9) Za provedení záruční opravy nepřísluší prodávajícímu jakákoliv kompenzace souvisejících nákladů.
- 10) Smluvní strany se dále dohodly, že vady věci, na které se nevztahuje záruka, je prodávající povinen na žádost kupujícího odstranit, a to v přiměřeném termínu a za svých standardních cenových podmínek.

VI. Sankce

- 1) Při prodlení kupujícího s úhradou kupní ceny věci je kupující povinen uhradit prodávajícímu úroky z prodlení ve výši dle příslušného právního předpisu.
- 2) Při prodlení prodávajícího s dodáním věci ve sjednaném termínu je prodávající povinen uhradit kupujícímu smluvní pokutu ve výši 0,2 % z ceny věci za každý započatý den prodlení, maximálně však do 100 % ceny věci dle čl. II odst. 2 této smlouvy.
- 3) Smluvní pokuty dle této smlouvy jsou splatné do 15 dnů od doručení jejich písemného vyúčtování povinné straně.

- 4) Při prodlení prodávajícího s provedením záruční opravy ve lhůtách stanovených touto smlouvou, případně pokud nezapůjčí náhradní zařízení o stejné nebo vyšší kvalitě, uhradí prodávající kupujícímu smluvní pokutu ve výši 500 Kč za každý i započatý den, o který provedení záruční opravy přesáhne lhůtu vymezenou dle čl. V, odst. 7) této smlouvy.
- 5) Ujednání o smluvních pokutách nemají vliv na náhradu škody, její uplatnění ani vymáhání.

VII. Závěrečná ustanovení

- 1) Prodávající prohlašuje, že nenaplnjuje znaky varovných signálů RED FLAGS, svým jednáním neporušuje horizontální zásadu „významně nepoškozovat“ a není ve střetu zájmů. Informace pro dodavatele tvoří Přílohu č. 2 této smlouvy.
- 2) Prodávající bere na vědomí, že je osobou povinnou spolupůsobit při výkonu finanční kontroly dle § 2 písm. e) zákona č. 320/2001 Sb., o finanční kontrole ve veřejné správě, v platném znění.
- 3) Prodávající se zavazuje, že umožní všem subjektům oprávněným k výkonu kontroly, z jehož prostředků je plnění dle této smlouvy hrazeno, provést kontrolu dokladů souvisejících s tímto plněním, a to po dobu danou právními předpisy ČR k jejich archivaci (zákon č. 563/1991 Sb., o účetnictví, v platném znění a zákon č. 235/2004 Sb., o dani z přidané hodnoty, v platném znění).
- 4) Práva a povinnosti smluvních stran vznikající z této smlouvy a výslovně neupravené jejím zněním se řídí právními předpisy České republiky s vyloučením případných kolizních norem, a to zejména občanským zákoníkem.
- 5) Tuto smlouvu lze měnit či doplňovat pouze písemnými číslovanými dodatky, které budou za dodatek smlouvy výslovně označeny a podepsány oprávněnými zástupci obou smluvních stran.
- 6) Je-li nebo stane-li se kterékoli ustanovení této smlouvy v jakémkoli směru nezákonným, neplatným či nevykonatelným, zákonnost a vykonatelnost zbývajících ustanovení této smlouvy tím nebude dotčena ani oslabena. Smluvní strany se zavazují, že jakékoli takové nezákonné, neplatné nebo nevykonatelné ustanovení nahradí novým, které bude nezákonnému, neplatnému či nevykonatelnému ustanovení svým významem co nejbližší.
- 7) Tato smlouva je vyhotovena v písemné formě a každá smluvní strana k ní připojuje v souladu s příslušnými ustanoveními zákona č. 297/2016 Sb., o službách vytvářejících důvěru pro elektronické transakce, svůj kvalifikovaný elektronický podpis.
- 8) Tato smlouva nabývá platnosti dnem přiložení elektronického podpisu poslední smluvní strany a účinnosti dnem uveřejnění v centrálním registru smluv v souladu se zákonem č. 340/2015 Sb., o zvláštních podmínkách účinnosti některých smluv, uveřejňování těchto smluv a o registru smluv (zákon o registru smluv).
- 9) Nedílnou součástí této smlouvy je: **příloha č. 1** – technická specifikace, **příloha č. 2** – informace pro dodavatele.

Ve Zlíně dne:

Ve Zlíně dne:

Za kupujícího:

Za prodávajícího:

.....
Mgr. Monika Hrabáková
pověřena výkonem agendy kvestora

Ing. Petr Klouda
Digitálně podepsal
Ing. Petr Klouda
Datum: 2023.06.08
15:05:58 +02'00'
.....
Ing. Petr Klouda
jednatel

Dokument je podepsán elektronickým podpisem
Podepisující: **Monika Hrabáková**
Organizace, O: [redacted]
Sériové č. cert.: 22867073
Vydavatel cert.: PostSignum Qualified CA 4
Datum a čas: 09.06.2023 09:55:20
Důvod:
Místo:

(podepsáno elektronicky)

STREAM 280-SYS,PN,HO


kancelářská židle, opěrák vysoký a výškově stavitelný UP-DOWN

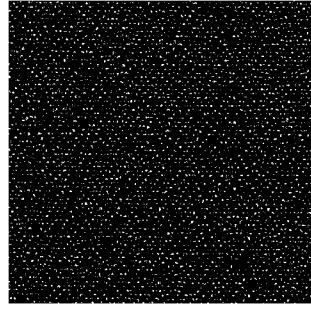
Rozměry

Výška židle:	1260-1480
Šířka židle:	680
Hloubka židle:	660
Výška sedáku:	400-510
Šířka sedáku:	490
Hloubka sedací plochy:	480
Hloubka sezení:	450-510
Hmotnost:	19

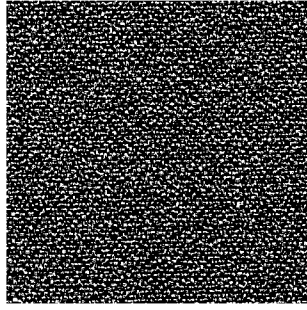
STREAM 280-SYS,PN,HO

Materiál:	Sedák:	studená pěna tl. 45 mm
	Opěrák:	studená pěna tl. 35 mm
Opěrák:	Výška:	560
	Opěrná výška:	610-670
	Šířka:	450
Opěrka hlavy:	ano, nastavitelná	
Sedák:	Výška:	400-510
	Šířka:	490
	Hloubka sedací plochy:	480
	Hloubka sezení:	450-510
Područky:	Typ:	BR-209
	Výška:	180-260
	Výška od podlahy:	650-840
	Šířka vnitřní:	460
	Šířka vnější:	640
	Blokace područky:	9
Kříž:	Materiál:	černý nylon, volitelný hliníkový barevně upravený nebo leštěný
	Průměr:	700
Kolečka:	Průměr:	60
	černá kolečka, tvrdá kolečka pro měkké povrchy (standard), měkká kolečka pro tvrdé povrchy	
Čalounění:	jednobarevné a dvoubarevné provedení (sedák a opěrák rozdílné barvy)	
Certifikát:	GS	
Objem krabice:	0.47	

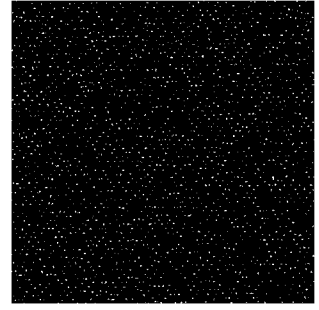
Název (položka)	Ilustrační foto	Typ	Potah
<p>Stream</p>		<p>280-SYS + BR-207 + F40-N6 + HO + PN</p> <ul style="list-style-type: none"> - otočná pracovní židle - výškově stavitelná - výškově a úhlově stavitelná hlavová opěrka, čalouněná - čalouněný sedák a opěrák - výškově stavitelný opěrák - černý nylonový kryt opěráku - synchronní mechanika SYS s bočním nastavením tuhosti odporu opěráku, 5x aretace - hloubkově stavitelný sedák s funkcí samostatného náklonu sedáku - 5-ramenný hliníkový kříž, leštěný - kolečka na koberce, černá, Ø 60 mm - výškově stavitelné područky, černé, černé plastové loketníky 	<p>Sedák, opěrák a hl. op. látko kat. 1 dle výběru</p>



D6003



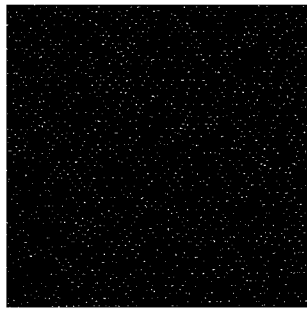
D3012



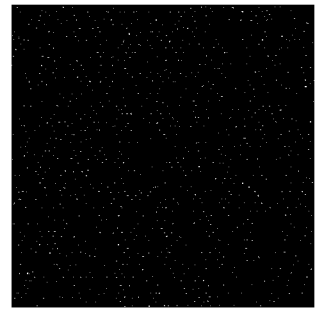
D7048



D6016



D4011



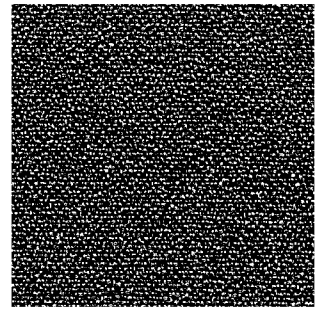
D7008



D6098



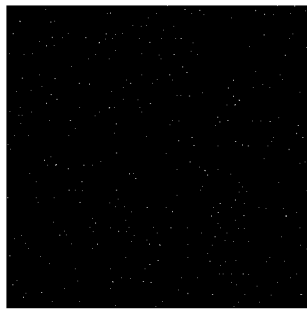
D4017



D1008



D8033



D8010

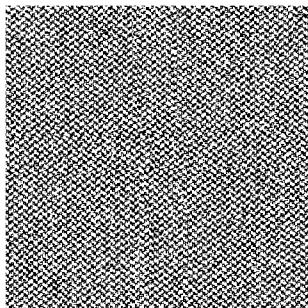


D2036

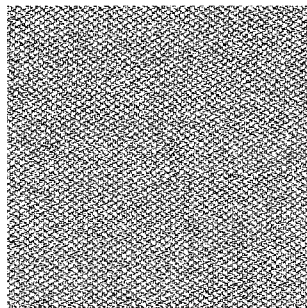
Composition / Složení / Zusammensetzung	100% Polyester	
Weight / Váha / Gewicht	250 g/m ²	
Width / Šířka / Breite	140 cm	
Abrasion resistance / Oděruvzdornost / Scheuerfestigkeit	Martindale 150 000 cycles	EN ISO 12947-2
Light fastness / Stálobarevnost na světle / Lichtechtheit	6	EN ISO 105-B02
Fastness to rubbing / Stálobarevnost v oděru / Reibechtheit	4-5	EN ISO 105- X12
Pilling / Žmolkování / Pilling	5	EN ISO 12945-2
Flammability / Ohnivzdornost / Feuersicherung		EN 1021-1&2, CAL TB 117, BS 5852 Crib 5

Certification / Certifikace / Zertifikat**♻️ Recyclable fabric / Recyklovatelná látka / Wiederverwertbarer Stoff**

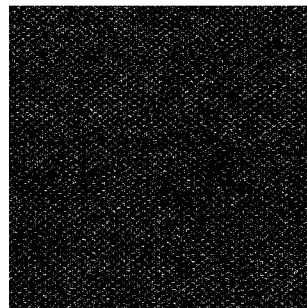
- For standard care regularly use vacuum cleaner. Clean with damp cloth.
- Shades of upholstery fabrics may differ slightly within the various batches of delivery.
- Pro běžné čištění a údržbu pravidelně vysávejte vysavačem. V případě potřeby čistěte hadříkem navlhčeným vodou.
- Odstíny potahových látek mohou mít mírné odchylky v rámci různých dodávek.
- Zur standardmäßigen Pflege bitte regelmäßig absaugen. Reinigen Sie den Stoff mit einem feuchten Tuch.
- Bei Stoffen sind handelsübliche Farbabweichungen je nach Produktionscharge möglich.



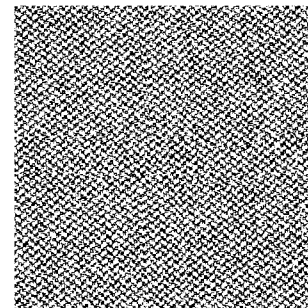
CSE02



CSE05



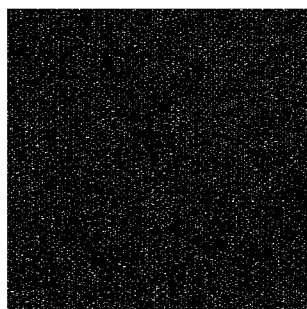
CSE06



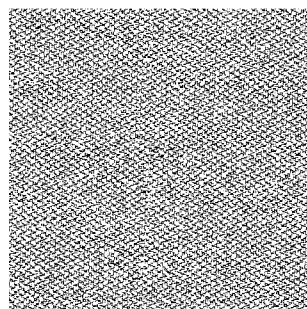
CSE08



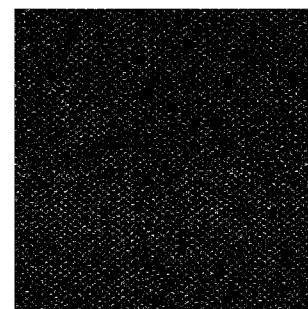
CSE09



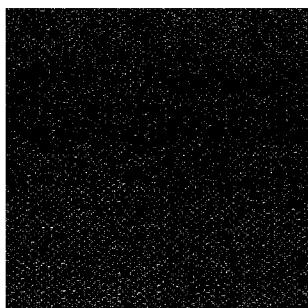
CSE10



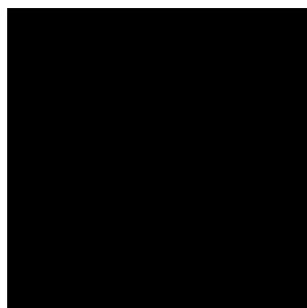
CSE11



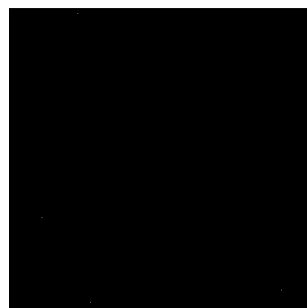
CSE12



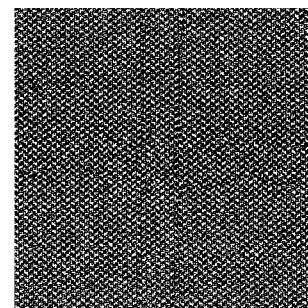
CSE13



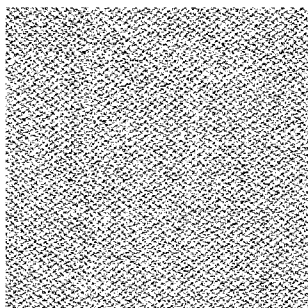
CSE14



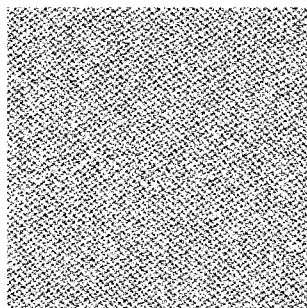
CSE15



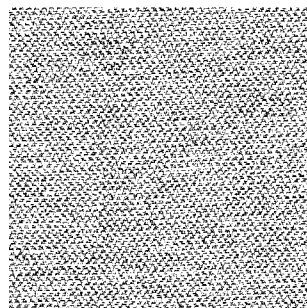
CSE16



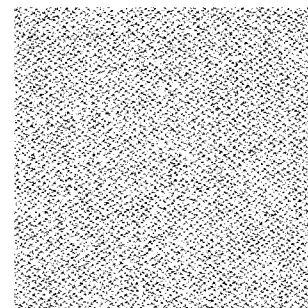
CSE24



CSE25



CSE34



CSE39

Composition / Složení / Zusammensetzung	100% Polyester	
Weight / Váha / Gewicht	320 g/m ²	
Width / Šířka / Breite	140cm	
Abrasion resistance / Oděruvzdornost / Scheuerfestigkeit	Martindale 100 000 cycles	EN ISO 12947
Light fastness / Stálobarevnost na světle / Lichtechtheit	5	EN ISO 105-B02
Fasteness to rubbing / Stálobarevnost v oděru / Reibechtheit	4	EN ISO 105-X12
Pilling / Žmolkování / Pilling	4-5	EN ISO 12945-2
Flammability / Ohnivzdornost / Feuersicherung		EN 1021-1&2, CAL TB 117, BS 7176 Low Hazard

Certification / Certifikace / Zertifikat

- For standard care regularly use vacuum cleaner. Clean with damp cloth.
- Shades of upholstery fabrics may differ slightly within the various batches of delivery.
- Pro běžné čištění a údržbu pravidelně vysávejte vysavačem. V případě potřeby čistěte hadříkem navlhčeným vodou.
- Odstíny potahových látek mohou mít mírné odchylky v rámci různých dodávek.
- Zur standardmäßigen Pflege bitte regelmäßig absaugen. Reinigen Sie den Stoff mit einem feuchten Tuch.
- Bei Stoffen sind handelsübliche Farbabweichungen je nach Produktionscharge möglich.

Informace pro dodavatele
VAROVNÉ SIGNÁLY „RED FLAGS“, horizontální zásady „VÝZNAMNĚ
NEPOŠKOZOVAT“ a zamezení STŘETU ZÁJMU

UTB – DNS nábytek 2/2023 – Kancelářské židle FAI

Univerzita Tomáše Bati ve Zlíně, z pozice veřejného zadavatele, a rovněž příjemce podpory, je povinna se zabývat vším zde uvedeným. Zadání veřejné zakázky vítěznému uchazeči je podmíněno dodržáním těchto zásad. Zadavatel vyžaduje po dodavateli dodržování níže uvedeného:

Varovným signálem je zejména taková situace, která by mohla vést k závažným nesrovnalostem, tj. podvodům, korupci, dvojímu financování, střetu zájmů, případně k jiným typům incidentů, které by byly v rozporu se samotným Nařízením Recovery and Resilience Facility, s právem Evropské unie a České republiky. **Varovné signály identifikuje na úrovni komponent sám vlastník komponenty či subjekty implementace.**

4 Red Flags (dále jen „4RF“):

- podvod,
- korupce,
- střet zájmů,
- dvojí financování.

Významně nepoškozovat (dále jen „DNSH“) znamená, že u činností, které příjemce podpory realizuje, se nutně musí zdržet těch činností – nesmí je vykonávat ani podporovat, které významně poškozují některý ze šesti environmentálních cílů EU:

- a) zmírňování změny klimatu,
- b) přizpůsobování se změně klimatu,
- c) udržitelné využívání a ochranu vodních a mořských zdrojů,
- d) oběhové hospodářství nebo jej významně zatěžuje,
- e) prevenci a omezování znečištění,
- f) ochranu a obnovu biologické rozmanitosti a ekosystémů.

Střet zájmu

Ve smyslu čl. 61 Finančního nařízení musí být vyloučen střet zájmů osob účastnících se řízení, výběru, hodnocení, kontroly a monitoringu. Podle čl. 61 odst. 3 Finančního nařízení ke střetu zájmů dochází, je-li:

- z rodinných důvodů;
- z důvodů citových vazeb;
- z důvodů politické nebo národní spřízněnosti (např. členství v téže politické straně, občanství téhož státu, kterým není ČR);

- z důvodu hospodářského zájmu (společná investice více zainteresovaných osob, zájem na provedení obchodu, platby, výdaje, z něhož plyne zisk více zainteresovaným osobám);
- z důvodu jiného přímého či nepřímého osobního zájmu ohrožen nestranný a objektivní výkon funkcí účastníka finančních operací nebo jiné osoby dle čl. 61 odst. 1 Finančního nařízení

Při posuzování střetu zájmů je třeba zohlednit dle čl. 61 Finančního nařízení také širší rodinné, osobní či citové vazby zapojených osob, politickou nebo národní přízvětnost, důvody hospodářského nebo finančního zájmu nebo z důvodů jiného přímého či nepřímého osobního zájmu, které mohou vést k tomu, že daná osoba nerozhoduje v dané věci objektivně a nestranně.