

Obelisk s monstrancí Česká Lípa

BcA. Jan Fedorčák, Železničářská 1755/26, 470 01 Česká Lípa, +420 604323615
Jan.Fedorcak@seznam.cz, IČ: 86684388, DIČ: CZ7807032321



I. Lokace památky

1. Kraj: Liberecký
2. Okres: Česká Lípa
3. Obec: Česká Lípa
4. Umístění: Železničářská ul., p.č.: 2557, k.ú. Česká Lípa
5. Název památky: Obelisk

II. Údaje o památce

1. Autor: neznámý
2. Sloh/ Datace: Baroko/ 1756
3. Rozměry: celková výška 4,1m
4. Materiál/Technika: pískovec, sekaná skulptura
5. R.č. ÚSKP: 54564/5-2782
6. Vlastník: Město Česká Lípa, nám. T.G.M. 1, 470 01 Česká Lípa

III. Popis památky

Pilíř (obelisk) je drobnou kamennou památkou z roku 1756 upomínající na událost, která se stala v noci z 5. na 6. června 1755, kdy byla z kostela sv. Petra a Pavla ukradena monstrance i s Nejsvětější svátostí. Monstrance však byla 19. června téhož roku kolem páté hodiny odpolední nalezena a za zvonění všech zvonů navrácena zpět do farního kostela. V upomínku této události byl pak 12. května 1756 vztyčen tento pilíř. V roce 1973 byla památka v rámci svozu ohrožených památek přenesena do Vlastivědného muzea a galerie v České Lípě, kde byla deponována do roku 2009. Původně stála v místech dnešního sídliště Slovanka (patrně p. p. č. 1966), před transferem do muzea došlo patrně ještě k jejímu přemístění, před dům čp. 1478, p. p. č. 2569. Při transferu na stávající místo z VMG v České Lípě (č. 4594/2009, rozhodnutí k přemístění, ze dne: 26. 1. 2009) prošel pilíř restaurátorským zásahem, v rámci něhož byla zpracována NÁLEZOVÁ A PRŮZKUMOVÁ ZPRÁVA, Pilíř s monstrancí a andílky na zahradě Vlastivědného muzea a galerie Česká Lípa, Jan Fedorčák, 2009.

Trojboký zužující se pilíř je posazený na rovněž trojboký podstavec. Vlastní pilíř vrcholil koulí. Na čelní straně (směřující k městu) byl dekorován reliéfem s anděly nesoucími monstranci, zbylé obě strany byly opatřeny nápisem vypovídajícím o události, která postavení pilíře předcházela.

V soupisu soch na území českolipské farnosti všech svatých, pocházejícím z roku 1837, je pilíř, lokalizovaný tu na českolipském předměstí, stručně popsán takto: „Pyramida z kamene. Na jedné straně se nachází v kameni vytesaná monstrance. Na dvou druhých stranách jsou nápisy, připomínající loupež monstrance z českolipského děkanského kostela sv. Petra a Pavla. Stojí stranou (vlevo) silnice do Horní Libchavy na vyvýšenině Raimunda Gürtlera, městského radního v Lípě-městě, č.137.“ Jako datum vzniku tohoto pilíře soupis uvádí rok 1756 a o jeho stavu vypovídá: „Velmi poškozený. Nápisy většinou setřené.“¹

POPIS PAMÁTKOVÉ HODNOTY: Drobná památka je hodnotným barokním kamenosochařským dílem upomínající na našťastí nevydařenou svatokrádež. Vzhledem k novému urbanistickému řešení místa, kde pilíř původně stával, nebylo možné památku navrátit na autentické místo. Nově vybrané umístění se však nachází v jeho blízkosti.

* <https://www.pamatkovykatalog.cz/pilir-s-monstranci-12485364>

Vratislav Nejedlý, Pavel Zahradník, Mariánské, trojiční a další světecké sloupy a pilíře v Libereckém kraji, NPÚ Praha 2003, s. 105

IV. Předchozí známé opravy a restaurátorské zásahy

Na díle jsou patrné stopy po předešlých opravách a restaurování. Opravy a údržba sloupu pokračovaly pravděpodobně do poloviny 20. století.

První písemně doložený záznam o renovaci z dodatků soupisů soch na území českolipské farnosti pochází z roku 1859. Posléze v jiném přípisku, neuvádějícím žádné datum, čteme: „Byl restaurován na základě sbírek českolipského exkursiounsklubu.“ K oběma těmto opravám pilíře máme však ještě další zprávy. Při opravě roku 1859 byl na pilíři pořízen nápis, o kterém již roku 1886 Amand Paudler uvádí, že je poškozený, podle Paudlerova článku zněl nápis takto: „Renovirt v. der Frau Magdalena Kasper, vermählte (?) Schnittler, im Jahre (?) 1859.“ Paudler ve svém stručném článku o pilíři také poprvé přepsal původní nápis na něm, a to takto: „Anno 1755 zwischen den 5. und 6. Juny ist Nächtl. Weill die Monstranz sambt dem hochwüerd. Gut aus der Leipper Pfarrkiergen S.S.A.A. Petri et Pauli entfremdet und den 19. Juny Nachmittag um 5 uhr alhier gefunden worden, dann bey Leutung alle Glocken in benante Pfarrkirchen eingebracht, dahero zu Ehren des Hochwüerd. Sacrament des Altars gegenwertiges Denckmahl errichtet worden. Leippa, 1756 den 12. May.“

O tom, že k další renovaci, kterou provedl Nordböhmischer Exkursiounsklub, došlo roku 1911, nás informuje jednak rovněž nápis na podstavci, jednak – podrobněji – zpráva, která vyšla v soudobém tisku a jejímž autorem je Ferdinand Dressler. Podle ní byl tento „takzvaný pamětní sloup s monstrancí (Monstranzgedensäule) u hornolibchavské silnice, nedaleko drážní budovy kamenickošenovské dráhy, bez vlastníka a blízky rozpadu“ důkladně opraven „sochařem panem Motzem v Lípě“. Pilíř je tu popisován následovně: „Tříhranná, směrem nahoru se zužující, pyramida, jejíž jednu stranu, obrácenou k městu, zdobí reliéfní obraz monstrance, nesené anděly, obě druhé strany jsou pokrasy textem, který nám podává zprávu o příčině jejího zřízení. Dnes dobře čitelné znění tohoto textu je následující: „Anno 1755 zwischen den 5. und 6. Juny ist Nächlicher Weill die Monstranz sambt dem hochwüerd. Gut aus der Leipper Pfarr-Kiergen S.S.A.A. Petri et Pauli entfremdet entfremdet und den 19. Juny Nachmittag um 5 uhr alhier gefunden worden. Na třetí straně: dann bei Leutung alle glocken in benante Pfarrkirchen eingebracht dahero zu ehren des Hochwüerd. Sacrament des Altars gegenwertiges Denckmahl errichtet worden. Leippa 1756 den 12. May.“

O samotné opravě pak Dressler píše: „Památky byla vzhledem ke svému stavebnímu stavu důkladně prozkoumána a zabezpečena, očištěna od prachu, špíny, čmáranic a jiného svévolného zohyzdění, trhliny a poškozená a odrolená místa byla pečlivě opravena, silně rozlomená špička byla nahrazena novou a na závěr korunována koulí, celek byl posléze na ochranu proti povětrnostním vlivům opatřen fermežovým nátěrem – to všechno s co největším šetřením původního stavu sloupu.“

Roku 1961 bylo zjištěno, že pilíř je „na několika místech úmyslně poškozen“, ale že jeho stav je „jinak celkem dobrý“. V roce 1973 byl pilíř přenesen do Okresního vlastivědného muzea v České Lípě.²

Stav ke dni 8. srpna 2002 byl následující: V době terénní prohlídky se pilíř nacházel v depozitu (na skládce) v zahradě Okresního muzea v České Lípě. Kolem byla travnatá plocha. Pilíř položený na prohnilých dřevěných paletách byl rozdělen na několik částí. Zvláště byl dřík, podstavec a ulomená část dříku. Povrch pilíře i podstavce byl silně biologicky napaden, povrch kamene byl abradovaný. Na dříku byly patrné staré doplňky (vysazení provedené přírodním kamenem) a bílé olejovo-kaseinové tmely. Podstavec byl rozlámán na několik částí. Patrná na něm byla četná mechanická poškození (především říms) a staré betonové doplňky.³

2 Nejedlý Vratislav, Zahradník Pavel, Mariánské, trojiční a další světecké sloupy a pilíře v Libereckém kraji, Praha, NPÚ 2003

3 Nejedlý Vratislav, Zahradník Pavel, Mariánské, trojiční a další světecké sloupy a pilíře v Libereckém kraji, Praha, NPÚ 2003

V. Popis dochovaného stavu před restaurováním

Cíl a metody průzkumu

- 1. Vizuální průzkum
- 2. Analýza složení kamene
- 3. Určení typu povrchových nečistot a poškození
- 4. Analýza historických tmelů a doplňků

1. Vizuální průzkum – mechanická poškození – kovy – statika

Objekt stojí v rovném zatravněném pozemku na betonovém základě, který vystupuje 10cm nad terén. Podloží objektu nevykazuje žádné poruchy narušující stabilitu díla. Okolní vzrostlé stromy rovněž pilíř nijak neohrožují. Nároží římsy a hrany podstavce jsou místy olámané, dále jsou patrná drobná mechanická poškození. Povrch díla je obroušený povětrností, jeví známky povrchové degradace odpovídající stáří objektu. Při patě pilíře jsou odležené kusy betonových obrub z průběhu stavebních úprav přilehlé komunikace.

2. Analýza složení kamene

Horninový materiál odebraný ze skulptury pilíře s anděly nesoucích monstranci je tvořen nerovnoměrně středně zrnitým typem sedimentární horniny, křemenným klastickým pískovcem světlé šedé až nažloutlé barvy s nižší pevností, ojediněle se vyskytují rezavě hnědé linie a šmouhy. Obsah zkaolinitizovaného živce přináší béžové až šedé zabarvení. Základním procesem diagenese sedimentu je silifikace. Zvyšující se objem této složky snižuje účinnost diagenese (silifikace) sedimentu. Distribuce klastických zrn křemene je nerovnoměrná (tvoří šmouhovitě zhluky orientované s vrstevnatostí). V textuře sedimentu se tak střídají jemnozrné a hruběji zrnité polohy. Zaoblení křemenných klastů (úlomků) kolísá od angulárních (ostohraných) až po úlomky subangulární, což působí na menší stupeň zpevnění (diagenese) hmoty a vytváří podmínky k zvýšené hodnotě porozity (cca. 20%). Tomu odpovídají sledované fyzikálně-mechanické vlastnosti hodnoceného pískovce (nízká pevnost). Sediment lze přiřadit k produktům středního turonu dnes nezjištěné lokality v okolí České Lípy.

3. Určení typu povrchových nečistot a poškození

Na povrchu je patrné biologické napadení (řasy, mechy, lišejníky). Především severní strana se celá pokrývá povlakem zelených řas s výjimkou tmelů, na kterých neulpívá a působí tak kontrastně. Pravděpodobně důsledkem dožívající hydrofóbní úpravy povrchu a dotace vlhkosti dochází k větší akumulaci bionapadení zelenými řasami a lišejníky. Další povrchové nečistoty jsou běžné vrstvy mechanických nečistot, prachu, sazí. Většinu povrchu kamene pokrývá slabý černošedý silikátový povlak přirozeného ostaření a stmelení usazenin. Povrch je charakteristický alveolární selektivní korozi kamene (vymývání pojiva, ztráty materiálu, obroušení povětrností) odpovídající použité hornině (slabě silifikovaný pískovec).

4. Analýza historických tmelů a doplňků

Na díle je řada stop po předešlém restaurování a opravách. Profilace byly v minulosti doplňovány tmelem světlé barvy. Jedná se o cementové vysprávky na římsách a ve spárách. Většina tmelů byla při poslední opravě v roce 2009 odstraněna a nahrazena novými tmely na minerální bázi s pojivem z bílého cementu. Větší ztráty hmoty byly řešeny pomocí kamenických plomb z pískovce lokálních zdrojů. Spodní partie samotného obelisku jsou doplněny z pískovce hořického typu. Vrcholová část včetně koule je provedena z umělého kamene. Spárování lokálně ztrácí adhezi k podkladu. Tmely se na povrchu nepatrně zprašují.

VI. Koncepce restaurátorského zásahu

Restaurování bude konzervačního charakteru vedeno s cílem odstranit poškození vzniklá v době od poslední opravy tj.: očištění objektu a konzervace dochovaného stavu s reprofilací dílčích poruch hran a nároží.

- Před započítím restaurátorských prací bude provedena dokumentace dochovaného stavu.
- Čištění kamene bude provedeno suchou, mechanickou cestou a chemicky biocidním roztokem s oplachem a pomocí vysokotlaké regulovatelné páry.
- Sádrosilikátové krusty budou odstraněny nebo ztenčeny mikroabrazivně pomocí mikromletého abraziva a tlaku do 2bar, případně chemicky pomocí speciálních čističů.
- Tmely a spárování, které ztratily adhezi k originální hmotě a jsou vlivem povětrnosti nefunkční nebo nevyhovující budou odstraněny.
- Bude provedeno lokální zpevnění díla za pomoci organokřemičitých konsolidantů.
- Reprofilace a přespárování bude provedeno umělým kamenem probarveným ve hmotě a strukturou a pevností odpovídající okolnímu kameni.
- Imitativní barevná retuš bude lazurní a lokální v tónech respektujících lokální barevnost originální hmoty kamene.
- Bude obnovena hydrofobizace povrchu kamene v celé ploše.
- Na závěr bude odevzdána restaurátorská zpráva s doporučeným ochranným režimem památky.

VII. Návrh použitých technologií a materiálů

- Čištění:
vysokotlaký parní čistič, roztok peroxidu vodíku (30%tní) a čpavkové vody (25%tní) – ředěno 1:10, jemné nylonové kartáče, případně mosazné, čisticí pasta FG, SI (AQUA), mikropískovačka COBRA M, korund hnědý F90-120
- Konsolidace a injektáže:
Dynasytan A (čistý Tetraethylsilikát v lihu - ředěno 1:3)
- Tmely a spárování:
křemičitý písek frakce 0,063 – 0,315mm Sklopísek Střeleč a.s., křemičitý písek PR33 frakce 0,1-0,5mm Provodínské písky a.s., prosátý stavební písek frakce 0,5-1,25mm, portlandský cement bílý Aalborg White, bílé vápno hašené EN 459-1 CL 90-S Vápenka Čertovy schody, a.s., akrylátové aditivum Vinnapas 5046 T Wacker Polymer Systems, poměr pojivo : plnivo – 1:5
- Retuše:
anorganické železité pigmenty fy. Bayferrox, 2%tní roztok akrylátové pryskyřice Paraloid B 72 v lihu, fixace nátěr Dynasytan A (čistý Tetraethylsilikát v lihu - 1:5)
- Hydrofobizační úprava povrchu:
nástřík IMESTA IW 290

V České Lípě 10. srpna 2019

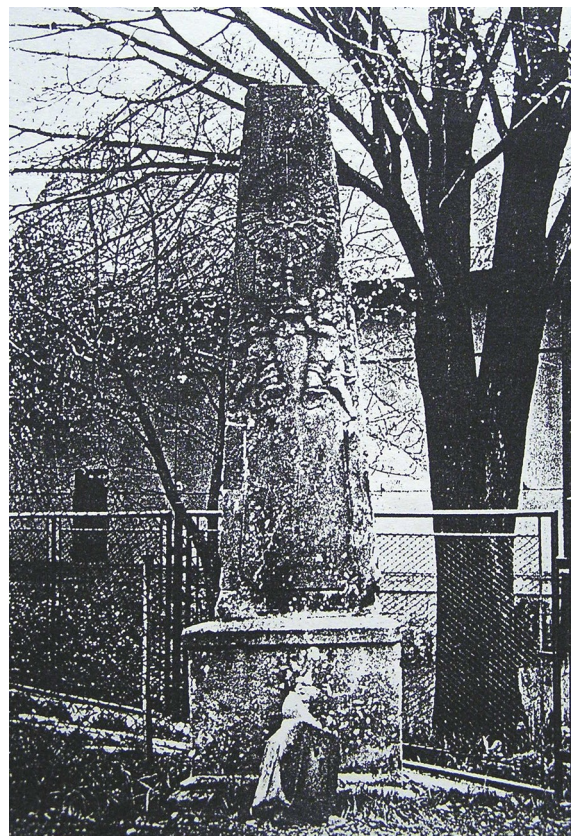
Vypracoval:

BcA. Jan Fedorčák

.....



Původní stav



Stav v roce 1967



Stav v roce 2009 před navrácením do původní lokality







