

# Smlouva o dílo č. JIPS/ Kralovice

*Rozsah a obsah vzájemných práv a povinností smluvních stran z této smlouvy vyplývajících se bude řídit příslušnými ustanoveními smlouvy o dílo zákona č. 89/2012 Sb. nový občanský zákoník v platném znění (dále též „NOZ“), konkrétně ustanoveními § 2586 a následujícími.*

Smluvní strany:

**1.**

**Mateřská škola Kralovice**

Mírová 605, 331 41 Kralovice

IČ 49746090

dále jen „objednatel“

a

**2.**

**JIPS stavební firma s.r.o.**

se sídlem Nad Týncem 31 , 31200 Plzeň

IČ: 29090989

DIČ: CZ29090989

Zhotovitel není plátce DPH.

dále jen „zhotovitel“

**společně „smluvní strany“**

uzavírají tuto

## Smlouvu o dílo

### Článek I.

#### Předmět smlouvy

Předmětem této smlouvy je zhotovení stavební akce:

- Stavební opravy – kuchyňka II. rozšíření

### Článek II.

#### Doba plnění

1. Zhotovitel se zavazuje na základě této smlouvy provést DÍLO v následujících termínech:

Nejdřívější termín zahájení stavebních prací: **30. června 2023**

Předpokládaný termín dokončení stavebních prací: **25. srpna 2023**

### Článek III.

#### Cena za DÍLO

1. Předpokládaná cena za realizaci DÍLA podle této smlouvy:

	Kč bez DPH	DPH 21 %	Kč včetně DPH
Stavební opravy – kuchyňka II. rozšíření			

2. Jako podklad pro stanovení případných změn předmětu DÍLA bude sloužit propočet nákladů (příloha č.1 SoD), případně budou ceny stanoveny dohodou smluvních stran.

#### Článek IV.

##### Platební podmínky, sankce

1. Objednatel nebude poskytovat zálohy. Zhotovitel může měsíčně vystavovat jednotlivé faktury na základě soupisu skutečně provedených prací odsouhlaseným stavebním dozorem (pověřeným pracovníkem) objednatele. Konečná faktura bude vystavena po předání a převzetí díla a bude uhrazena po odstranění poslední vady nebo nedodělku.
2. Splatnost jednotlivých faktur a konečné faktury za provedené práce je 14 kalendářních dnů po jejím vystavení.
3. U vystavených faktur u daně z přidané hodnoty **se nepoužije režim přenesené daňové povinnosti dle § 92a zákona o DPH.**
4. Faktura zhotovitele musí obsahovat všechny zákonné náležitosti platebních dokladů požadovaných zákonem č. 235/2004 Sb. v platném znění.
5. Náklady za vícepráce, které by mohly vzniknout zhotoviteli nad rámec této smlouvy, je zhotovitel povinen neprodleně oznámit před jejich realizací objednateli.
6. Náklady za vícepráce dle předchozího bodu tohoto článku budou objednatelem zaplacený pouze v případě, že je objednatel písemně uzná jako oprávněné.
7. Za nesplnění termínů plnění (týká se i dílčích termínů plnění) dle čl. II zaplatí zhotovitel objednateli sankci ve výši 0,05 % z celkové ceny díla za každý i započatý den prodlení. Sankci zaplatí zhotovitel na účet objednatele do 14 kalendářních dnů ode dne uplatnění sankce.
8. Za prodlení s úhradou jednotlivých faktur podle bodu 1. tohoto článku zaplatí objednatel zhotoviteli na jeho účet sankci ve výši 0,05 % dlužné částky, a to za každý i započatý den prodlení. Sankci zaplatí objednatel na účet zhotovitele do 14 kalendářních dnů ode dne uplatnění sankce.

#### Článek V.

##### Záruční doba

1. Zhotovitel poskytuje za provedené DÍLO záruku v délce 36 měsíců ode dne předání a převzetí a odstranění vad a nedodělků s výjimkou komponentů, pro které jejich výrobce nebo výhradní dodavatel stanoví záruční dobu odlišnou. Po dobu záruky odpovídá zhotovitel za vady, které objednatel zjistil a které včas oznámil.
2. Záruční doba začíná běžet dnem podpisu protokolu o předání a převzetí.
3. Vady DÍLA je oprávněn objednatel v průběhu záruční doby reklamovat písemně na adrese zhotovitele. Zhotovitel bezplatně odstraní reklamovanou vadu v místě objednatele v dohodnutém termínu. O dobu odstraňování vady se prodlužuje záruční doba.

4. Případné neodstranitelné vady, které by bránily užívání předmětu smlouvy, nahradí zhotovitel bezplatně objednateli novým, bezvadným plněním.

## **Článek VI.**

### **Součinnost a povinnosti zhotovitele**

1. Zhotovitel je podle ustanovení § 2 písm. e) zákona č. 320/2001 Sb., o finanční kontrole ve veřejné správě a o změně některých zákonů, ve znění pozdějších předpisů, osobou povinnou spolupůsobit při výkonu finanční kontroly prováděné v souvislosti s úhradou zboží nebo služeb z veřejných výdajů.
2. Omezení nebo neposkytnutí součinnosti objednatele při plnění této smlouvy nesmí neovlivnit kvalitu plnění předmětu této smlouvy, může se však projevit v prodloužení termínu plnění. Na takovou okolnost je zhotovitel povinen písemně a neprodleně upozornit objednatele, současně s návrhem nového termínu plnění.
3. Zhotovitel si zajistí na své náklady případná odběrná místa elektrické energie, vody a ostatních služeb nutných k provedení DÍLA včetně měření odběrů. Napojovací body si dohodne s objednatelem.
4. Zhotovitel na sebe přejímá zodpovědnost za škody způsobené na zhotovovaném Díle po celou dobu realizace, tzn. do převzetí předmětu DÍLA objednatelem, stejně tak za škody způsobené svou stavební a jinou činností třetí osobě.
5. V případě jakéhokoliv narušení či poškození okolních ploch zhotovitelem, uvede zhotovitel poškozené plochy nejpozději do předání hotového Díla do původního stavu. Původní stav před zahájením realizace DÍLA si zhotovitel může na vlastní náklady zdokumentovat.
6. Veškerý demontovaný materiál je majetkem objednatele, jeho likvidace může být provedena jen se souhlasem objednatele.
7. Zhotovitel odpovídá za řádnou likvidaci vzniklých odpadů, nejpozději při převjímacím řízení předá zhotovitel doklad o zajištění likvidace odpadů ze stavby v souladu se zákonem č.185/2001 Sb., o odpadech.
8. Zhotovitel je povinen vést ode dne převzetí staveniště o pracích, které provádí, stavební deník v rozsahu dle zákona č. 183/2006 Sb., o územním plánování a stavebním řádu (stavební zákon) a vyhlášky č. 499/2006 Sb., o dokumentaci staveb, §6 a příslušná příloha, do kterého je povinen zapisovat všechny skutečnosti rozhodné pro plnění smlouvy o dílo. Stavební deník musí být trvale přístupný na stavbě. Originál stavebního deníku je majetkem objednatele, zhotovitel si může pořídit ověřenou kopii. Vedení deníku končí dnem odstranění poslední vady oznámené v zápise o předání a převzetí DÍLA. Je zakázáno zápisy ve stavebním deníku přepisovat, škrtat a vytrhávat z něj jednotlivé stránky.
9. Seznam prací a konstrukcí, které podléhají kontrole, bude dohodnut při zahájení prací zápisem do stavebního deníku.
10. Objednatel má právo kontroly prováděné stavby a má právo přístupu na staveniště. Objednatel se zavazuje pravidelně se účastnit kontrolních dnů a na tyto dny vysílat svého zplnomocněného zástupce. Zplnomocněný zástupce je oprávněn vykonávat stavební dozor objednatele prováděným dílem a jménem objednatele uzavírat se zhotovitelem nezbytné dohody o řešení sporných otázek spojených s realizací DÍLA.
11. Stavební dozor objednatele není oprávněn zasahovat do činnosti zhotovitele, je však oprávněn vydat pracovníkům zhotovitele příkaz přerušit práce, pokud odpovědný zástupce zhotovitele není dosažitelný, a je-li ohrožena bezpečnost prováděné stavby, život nebo zdraví pracovníků nebo zhotovitel provádí DÍLO vadně či v rozporu s požadavky a potřebami objednatele.
12. Zhotovitel umožní správcům sítí případné provedení oprav na svých objektech a zařízeních.

13. Zhotovitel vyklidí a protokolárně předá objednateli staveniště do 26.08 2023
14. Změny rozsahu prací, resp. výkazu výměr, jsou možné pouze po předchozím odsouhlasení zmocněnými zástupci obou smluvních stran.
15. Zhotovitel bude respektovat předpisy týkající se bezpečnosti práce a technických zařízení, zejména zákona č. 309/2006 Sb., kterým se upravují další požadavky bezpečnosti a ochrany zdraví při práci v pracovněprávních vztazích a o zajištění bezpečnosti a ochrany zdraví při činnosti nebo poskytování služeb mimo pracovněprávní vztahy (zákon o zajištění dalších bezpečnostních podmínek bezpečnosti a ochrany zdraví při práci), nařízení vlády č. 362/2005 Sb., o bližších požadavcích na bezpečnost a ochranu zdraví při práci na pracovištích s nebezpečím pádu z výšky nebo do hloubky a nařízení vlády č. 591/2006 Sb., o bližších minimálních požadavcích na bezpečnost a ochranu zdraví při práci na staveništích. Zhotovitel přejímá v plném rozsahu odpovědnost za řízení postupu prací, za bezpečnost a ochranu zdraví
16. Zhotovitel zajistí řádné označení a zabezpečí prostor staveniště v souladu s obecně platnými předpisy.

#### **Článek VII. Odevzdání a převzetí díla**

1. Místem předání je místo, kde je stavba prováděna.
2. Zhotovitel splní svoji povinnost provést dílo jeho řádným ukončením a předáním předmětu díla objednateli.
3. Objednatel splní svůj závazek převzít dílo zápisem o převzetí, že dílo přejímá. Objednatel nemá právo odmítnout převzetí díla pro ojedinělé drobné vady, které samy o sobě ani ve spojení s jinými nebrání užívání stavby funkčně nebo esteticky, ani její užívání podstatným způsobem neomezují. Jestliže dílo vykazuje tyto vady, budou zachyceny v předávacím protokole s tím, že se zhotovitel zavazuje tyto odstranit na své náklady po podpisu předávacího protokolu v dohodnutém termínu. Objednatel je oprávněn odmítnout převzetí díla v případě, že dílo vykazuje vady, které brání řádnému a obvyklému užívání díla.
4. Vlastnické právo k věcem zabudovaným do díla přechází ze zhotovitele na objednatele okamžikem jejich zaplacení. Odpovědnost za škody a ztráty, které vzniknou na stavebních materiálech, dílech, nebo celé stavbě, rizika a nebezpečí, nese zhotovitel do okamžiku protokolárního převzetí díla objednatelem.
5. Zhotovitel je povinen písemně oznámit objednateli nejpozději 5 (pěti) pracovních dnů předem, kdy bude dílo připraveno k odevzdání. Objednatel je pak povinen nejpozději do 14 (čtrnácti) kalendářních dnů od termínu stanoveného zhotovitelem zahájit přejímací řízení a řádně v něm pokračovat.

#### **Článek VIII. Platnost a účinnost smlouvy**

1. Tato smlouva nabývá platnosti dnem jejího podpisu zástupci smluvních stran.
2. Tato smlouva nabývá účinnosti **dnem jejího uveřejnění v registru smluv.**

#### **Článek IX. Závěrečná ustanovení**

1. Ustanovení neupravená touto smlouvou se řídí obecně platnými právními předpisy České republiky, zejména NOZ v platném znění (občanský zákoník), zákonem č. 185/2001 Sb., o odpadech, ve znění jejích pozdějších změn a předpisů, zákonem č. 22/1997 Sb., o technických požadavcích na výrobky a o změně a doplnění některých zákonů, ve znění jeho pozdějších

změn, zákonem č. 183/2006 Sb., o územním plánování a stavebním řádu (stavební zákon) v platném znění.

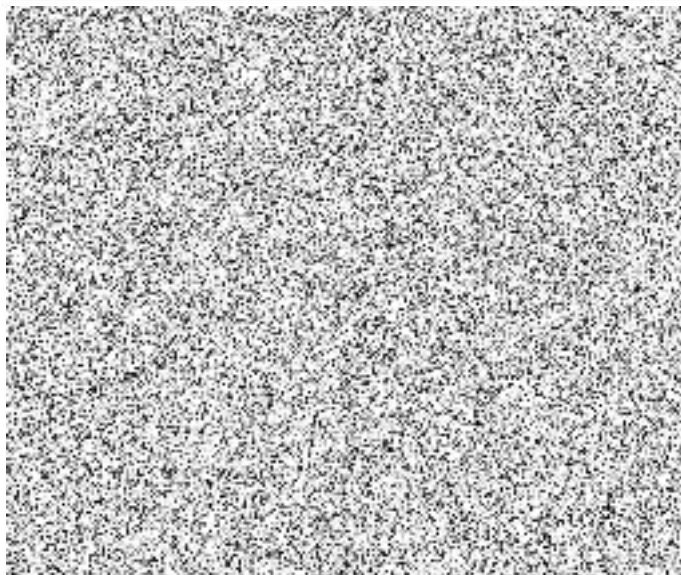
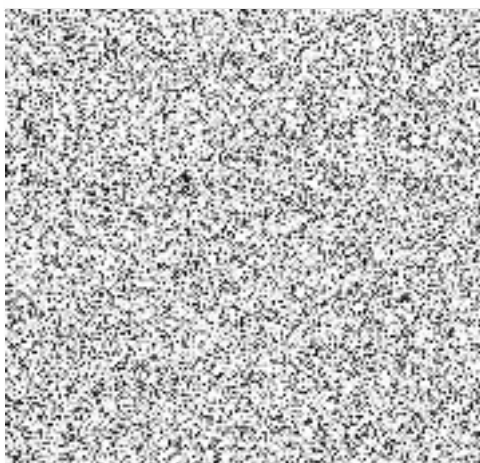
2. Změny a doplnění této smlouvy jsou možné pouze v písemné podobě a na základě vzájemné dohody obou smluvních stran.
3. Smluvní strany si ujednaly, že smluvní vztah vzniklý dle této smlouvy bude vykládán výhradně podle obsahu smlouvy, bez přihlídnutí k jakékoli skutečnosti, která nastala nebo byla sdělena jednou stranou druhé straně před uzavřením smlouvy. Pro odstranění pochybností smluvní strany výslovně veškerá ujednání, prohlášení, přísliby ujištění ruší a nahrazují touto smlouvou, současně vylučují aplikaci ustanovení § 556 odst. 2 NOZ.
4. Právní vztahy vyplývající z této Smlouvy o dílo se řídí zákony České republiky, zejména občanským zákoníkem. Spory vzniklé z této smlouvy o dílo se smluvní strany zavazují řešit nejprve dohodou a není-li to možné, pak podle příslušných ustanovení právních předpisů České republiky.
5. Soudem příslušným pro všechny spory vzniklé z této SoD mezi zhotoviteli a objednatelem je obecný soud objednatele, v případě právního nástupce objednatele nebo osoby, na níž byla převedena práva a povinnosti objednatele ze smlouvy obecný soud této osoby.
6. Zhotovitel souhlasí se zveřejněním smlouvy na profilu zadavatele s výjimkou informací, které jsou obchodním tajemstvím vymezeným v NOZ.
7. Tato smlouva se uzavírá ve třech vyhotoveních, přičemž objednatel obdrží dvě vyhotovení.
8. Smluvní strany prohlašují, že si tuto smlouvu před jejím podpisem přečetly, že byla uzavřena po vzájemném projednání, porozumění jejímu obsahu, podle pravé a svobodné vůle, na důkaz čehož připojují oprávnění zástupci smluvních stran své podpisy.
9. Nedílnou součástí této smlouvy je Příloha č.1 (oceněný výkaz výměr).

**V Kralovicích 05.06. 2023**

za objednatele

**V Plzni 05.06. 2023**

za zhotovitele





## KRYCÍ LIST ROZPOČTU

Objekt :	Název objektu : <b>vlastní objekt MŠ Kralovice</b>	JKSO :
Stavba :	Název stavby : <b>STAVEBNÍ OPRAVY - kuchyňka II.- rozšíření</b>	SKP :
Projektant :	Počet měrných jednotek :	0
Objednatel :	Náklady na MJ :	0
Počet listů :	Zakázkové číslo :	
Zpracovatel projektu :	Zhotovitel :	

### ROZPOČTOVÉ NÁKLADY

Rozpočtové náklady II. a III. hlavy		Vedlejší rozpočtové náklady	
	0	Individuální mimostaveništní doprava	
Z		Kompletační činnost zhotovitele	
R		Zařízení staveniště	
N			
ZRN celkem			
HZS			
RN II. a III. hlavy		Ostatní VRN	
ZRN+VRN+HZS		VRN celkem	
Vypracoval	Za zhotovitele	Za objednatele	
Datum :	Jméno : JIPS stavební firma	Jméno :	
	Datum :	Datum :	
	Podpis :	Podpis :	
Základ pro DPH	0 % činí :		
Základ pro DPH	15 % činí :		
DPH	15 % činí :		
Základ pro DPH	21 % činí :		
DPH	21 % činí :		
<b>CENA ZA OBJEKT CELKEM</b>			

Poznámka :

Stavba : **STAVEBNÍ OPRAVY - kuchyňka II.- rozšíření**  
 Objekt : **vlastní objekt**

## REKAPITULACE STAVEBNÍCH DÍLŮ

Stavební díl	HSV	PSV	Dodávka	Montáž	HZS
61 Upravy povrchů vnitřní			0	0	0
63 Podlahy a podlahové konstrukce			0	0	0
94 Lešení a stavební výtahy			0	0	0
95 Dokončovací kce na pozem.stav.			0	0	0
96 Bourání konstrukcí			0	0	0
97 Přesun hmot, doprava suti			0	0	0
99 Staveništní přesun hmot			0	0	0
711 Izolace proti vodě			0	0	0
766 Konstrukce truhlářské			0	0	0
771 Podlahy z dlaždic					
781 Obklady keramické					
784 Malby , nátěry			0	0	0
78x Profese			0	0	0
<b>CELKEM OBJEKT</b>			<b>0</b>	<b>0</b>	<b>0</b>

## VEDLEJŠÍ ROZPOČTOVÉ NÁKLADY

Název VRN	Kč	%	Základna	Kč
Individuální mimostaveništní doprava	Kč	2,0		
Kompletační činnost zhotovitele	Kč	1,0		
Zařízení staveniště	Kč	3,0		
<b>CELKEM VRN</b>				

**Položkový rozpočet**

Stavba :		<b>STAVEBNÍ OPRAVY - kuchyňka II.- rozšíření</b>								
Objekt :		<b>vlastní objekt</b>								
P.č.	Číslo položky	Název položky	MJ	množství	cena / MJ	celkem (Kč)	hmotnost / MJ	hmotnost celk.(t)	demhmot / MJ	demhmot celk.(t)
<b>Díl: 61</b>		<b>Upravy povrchů vnitřní</b>								
45	612 47-3181.R00	Omítka vnitřního zdíva ze suché směsi, hladká pod obklady	m2				0,02075	0,50485		
46	612 40-9991.RT2	Začištění omítek kolem oken,dveří apod. s použitím suché maltové směsi	m				0,00238	0,02856		
47	612 40-1391.RT2	Omítka malých ploch vnitřních stěn do 1 m2 s použitím suché maltové směsi	kus				0,03781	0,18905		
48	612 42-1231.RT2	Oprava vápen.omítek stropu štukových s použitím suché maltové směsi po opravě el. rozvodů	m2				0,00198	0,02415		
	612 43	Oprava omítek stěn po opravě instalaci	m2				0,01500	0,21750		
	614	Omítky rýh po instalacichdo 150x150 mm	m				0,01000			
		Penetrace stěn a stropů	m2							
	<b>Celkem za</b>	<b>61 Upravy povrchů vnitřní</b>						<b>0,96410</b>		
<b>Díl: 63</b>		<b>Podlahy a podlahové konstrukce</b>								
56	631 31-2611.R00	Mazanina betonová tl. 5 - 8 cm C 16/20 (B 20) balkon potěr	m3				2,42198	3,48039		
	631	Nivelační stěrka v tl. Do 5 mm	m2				0,02400	0,29261		
	<b>Celkem za</b>	<b>63 Podlahy a podlahové konstrukce</b>						<b>3,77299</b>		
<b>Díl: 94</b>		<b>Lešení a stavební výtahy</b>								
62	941 95-5001.R00	Lešení lehké pomocné, výška podlahy do 1,2 m	m2				0,00121	0,04235		
	<b>Celkem za</b>	<b>94 Lešení a stavební výtahy</b>						<b>0,04235</b>		
<b>Díl: 95</b>		<b>Dokončovací kce na pozem.stav.</b>								
66	952 90-1111.R00	Vyčištění budov o výšce podlaží do 4 m	m2				0,00004	0,00049		
	71	Manipulační dvička 30/15 cm	ks							
	<b>Celkem za</b>	<b>95 Dokončovací kce na pozem.stav.</b>						<b>0,00049</b>		
<b>Díl: 96</b>		<b>Bourání konstrukcí</b>								
80	965 08-1713.RT1	Bourání dlaždic keramických tl. 1 cm, nad 1 m2 ručně dlaždice keramické	m2						-0,02000	-0,24380
		Vybourání bet. podlah	m3						-2,15000	-3,09600
87	968 06-1125.R00	Vyvěšení dřevěných dveřních křídel pl. do 2 m2	kus							
75	962 03-1133.R00	Bourání příček cihelných tl. 15 cm	m2				0,00067	0,00645	-0,26100	-2,51343
		Vybourání ocelových zárubní	ks							
	<b>Celkem za</b>	<b>96 Bourání konstrukcí</b>								<b>-3,33980</b>
<b>Díl: 97</b>		<b>Přesun hmot, doprava suti</b>								
		Otlučení obkladů stěn	m2				0,00200	0,00400	-0,02000	-0,04000
		Otlučení omítek cementové	m2				0,00100		-0,01380	-0,31630
103	979 08-2111.R00	Vnitrostaveništní doprava suti do 10 m	t							
		Příplatek za dalších 5 m	t							
105	979 08-1111.R00	Odvoz suti a vybour. hmot na skládku do 1 km	t							
106	979 08-1121.R00	Příplatek k odvozu za každý další 1 km	t							



**Položkový rozpočet**

Stavba :		<b>STAVEBNÍ OPRAVY - kuchyňka II.- rozšíření</b>								
Objekt :		<b>vlastní objekt</b>								
P.č.	Číslo položky	Název položky	MJ	množství	cena / MJ	celkem (Kč)	hmotnost / MJ	hmotnost celk.(t)	demhmot / MJ	demhmot celk.(t)
107	979 99-9999.R00	Poplatek za skladku 10 % příměsí	t							
108	979 08-7212.R00	Nakládání suti na dopravní prostředky	t							
	<b>Celkem za</b>	<b>97 Přesun hmot, doprava suti</b>						<b>0,00400</b>		<b>-0,35630</b>
<b>Díl: 99</b>		<b>Staveništní přesun hmot</b>								
109	999 28-1111.R00	Přesun hmot pro opravy a údržbu do výšky 6 m	t							
	<b>Celkem za</b>	<b>99 Staveništní přesun hmot</b>								
<b>Díl: 711</b>		<b>Izolace proti vodě</b>								
110	711 21-0020.RA0	Stěrka hydroizolační těsnící hmotou	m2				0,00410	0,04998		
113	998 71-1102.R00	Přesun hmot pro izolace proti vodě, výšky do 12 m	t							
	<b>Celkem za</b>	<b>711 Izolace proti vodě</b>						<b>0,04998</b>		
<b>Díl: 766</b>		<b>Konstrukce truhlářské</b>								
157	16	demontáž a zpětná montáž dveří	kpl							
	<b>Celkem za</b>	<b>766 Konstrukce truhlářské</b>								
<b>Díl: 771</b>		<b>Podlahy z dlaždic</b>								
160	771 57-0010.RA0	Dlažba z dlaždic keramických dle výběru do tmele	m2				0,02506	0,30548		
		Dlažba dle výběru	m2							
	<b>Celkem za</b>	<b>771 Podlahy z dlaždic</b>						<b>0,30548</b>		
<b>Díl: 781</b>		<b>Obklady keramické</b>								
160	781415023RA0	Obklady keramické montáž	m2				0,02506	0,59944		
		Obklad dle výběru	m2							
		Ukončovací lišty	m							
	<b>Celkem za</b>	<b>781 Obklady keramické</b>						<b>0,59944</b>		
<b>Díl: 784</b>		<b>Malby , nátěry</b>								
168	784 19-5522.R00	Malba tekutá Primalex Plus, barva, 2 x strop	m2				0,00031	0,00378		
169	784 19-5422.R00	Malba tekutá Primalex Plus, barva, 2x stěny	m2				0,00031	0,00626		
	790	Nátěr kov konstrukcí - zárubní	m2							
	<b>Celkem za</b>	<b>784 Malby , nátěry</b>						<b>0,01004</b>		
<b>Díl: 78x</b>		<b>Profese</b>								
171	18	ZTI včetně demontáž zařizovacích předmětů , rozvodů	kpl							
		Posunutí odpadů a přípojovacích rozvodů ZTI- změna umístění	kpl							
		Nátěr radiátorů	ks							
		Dodávka vodovodní baterie , úprava rozvodů	kpl							
		Elektroinstalace, uzemnění , úprava el. instalace, výměna světla ,	kpl							
		výměna zásuvek , vypínačů, příprava pro myčku	kpl							
		Úprava rozvaděče	kpl							
		Zednické výpomocí pro instalace	hod							
	<b>Celkem za</b>	<b>78x Profese</b>								