

Níže uvedeného dne, měsíce a roku uzavřeli

Fakultní nemocnice Olomouc

státní příspěvková organizace zřízená Ministerstvem zdravotnictví ČR rozhodnutím ministra zdravotnictví ze dne 25.11.1990, č.j. OP-054-25.11.90
se sídlem: Zdravotníků 248/7, 779 00 Olomouc
IČO: 00098892
DIČ: CZ00098892
zastoupená ve věcech smluvních: prof. MUDr. Romanem Havlíkem, Ph.D., ředitelem
kontakt pro věci technické: Zdeněk Kadlec, tel: 739212131, e-mail: zdenek.kadlec@fnol.cz
bankovní spojení: Česká národní banka č.ú. 36334811/0710

na straně jedné jako „objednatel“

a

Stavitelství Pospíšil s.r.o.

se sídlem: Na Zákopě 636/2b, 779 00 Olomouc
IČ: 25844610
DIČ: CZ25844610
zastoupená: Ing. Tomášem Pospíšilem, jednatelem firmy
zapsaná v Obchodním rejstříku vedeném Krajským soudem v Ostravě, oddíl C, vložka 21401
bankovní spojení: ČS a.s. 1807617399/0800

na straně druhé jako „Zhotovitel“

(Uvedení zástupci obou stran prohlašují, že podle stanov nebo jiného obdobného organizačního předpisu jsou oprávněni tuto Smlouvu podepsat a k platnosti Smlouvy není třeba podpisu jiné osoby.)

tuto

Smlouvu o dílo

dle ust. 2586 a násl. Občanského zákoníku

I.

Předmět smlouvy

1. Předmětem této smlouvy o dílo je závazek zhotovitele provést pro objednatele řádně a včas dílo specifikované v odstavci 2. tohoto smluvního článku, poskytnout další plnění uvedená v této smlouvě včetně jejich budoucích změn a dodatků a převést za podmínek níže uvedených na objednatele vlastnické právo k dílu.

Objednatel se zavazuje při provádění díla řádně spolupůsobit a zhotoviteli řádně provedené dílo zaplatit za podmínek a v termínech touto smlouvou sjednaných.

2. Zhotovitel se zavazuje na vlastní nebezpečí a vlastní odpovědnost svým jménem k provedení díla, tak jak bylo dílo vymezeno v zadávací dokumentaci k veřejné „**Oprava přístupové lávky do objektu L**“ (dále jen „**Dílo**“) identifikátor veřejné zakázky **VZ-2023-00348**.

3. Součástí díla je zajištění všech potřebných materiálů, pracovních sil, zařízení, služeb, produktů, nákladů na dodání díla a všech dalších činností nezbytných k řádnému provedení díla zhotovitelem.

4. Zhotovitel je povinen při realizaci díla postupovat s řádnou odbornou péčí a chránit zájmy objednatele podle svých nejlepších profesních znalostí a schopností.

5. Dojde-li při realizaci díla k jakýmkoliv změnám, doplňkům nebo rozšíření předmětu díla vyplývajících z objektivních podmínek při provádění díla, je zhotovitel povinen provést soupis těchto změn, doplňků nebo rozšíření, ocenit je podle jednotkových cen použitých pro návrh ceny díla a předložit soupis objednateli k písemnému odsouhlasení. Navýšení ceny díla musí být odsouhlaseno statutárními zástupci obou smluvních stran formou písemného dodatku k této smlouvě. Teprve potom má zhotovitel právo na realizaci těchto změn a na jejich úhradu. Pokud tak zhotovitel neučiní, má se za to, že práce a dodávky jím realizované byly v předmětu díla a v jeho ceně již zahrnuty.

6. Zhotovitel potvrzuje, že se v plném rozsahu seznámil s rozsahem a povahou díla, že jsou mu známy veškeré technické, kvalitativní a jiné podmínky, nezbytné k realizaci díla, a že disponuje takovými kapacitami a odbornými znalostmi, které jsou k provedení díla nezbytné.

7. Objednatel je povinen umožnit zhotoviteli přístup na místo zhotovení díla. Zhotovitel bere na vědomí, že v souladu s interními předpisy objednatele nese náklady související s vjezdem motorových vozidel do místa plnění.

II.

Termín plnění

1. Zhotovitel provede práce a výkony k celkovému zhotovení sjednaného díla v termínu:

Termín zahájení: do 15 dnů od písemné výzvy objednatele na email zhotovitele p.svec@stpos.cz Zhotovitel je povinen předem oznámit objednateli konkrétní datum zahájení.

Termín ukončení : do 30 pracovních dnů ode dne zahájení

2. Termín plnění může být posunut pouze na straně objednatele, a to z provozních důvodů. Posunutí termínu musí být odsouhlaseno statutárními zástupci obou smluvních stran formou písemného, chronologicky očíslovaného dodatku k této smlouvě.

3. Pokud zhotovitel bude v prodlení s předáním díla, je povinen zaplatit objednateli smluvní pokutu ve výši 0,5% z ceny díla za každý jednotlivý den prodlení. Tímto není dotčeno právo objednatele na náhradu škody. Zhotovitel prohlašuje, že si je vědom zásadní nutnosti dodržení termínu řádného dokončení díla s ohledem na provozní a ekonomické potřeby objednatele. V případě, že objednateli vznikne z ujednání dle této smlouvy nárok na smluvní pokutu nebo jinou majetkovou sankci vůči zhotoviteli, je objednatel oprávněn tuto pokutu započítat na fakturu zhotovitele za provedené práce.

III.

Cena díla a platební podmínky

1. Cena díla je stanovena dohodou smluvních stran ve výši:

Celková cena díla bez DPH

984 043,-Kč

2. Cena díla je stanovena jako cena nejvýše přípustná, pevná, závazná a platná po celou dobu provádění díla. Cena zahrnuje provedení díla, včetně všech případně nezbytných a vyžadovaných revizí a zkoušek, nutných pro trvalý provoz, likvidaci odpadů, veškeré další náklady zhotovitele při provádění díla vyskytnuvší. Kvalitativní podmínky provádění díla jsou vymezeny právními předpisy a příslušnými technickými normami. Součástí díla je provedení všech příslušných zkoušek a revizí.

3. Objednatel neposkytuje zálohy. Cena díla je splatná na základě faktur prokazatelně doručených zhotovitelem objednateli. Cena díla bude objednatelem zhotoviteli hrazena bezhotovostním převodem na jeho bankovní účet uvedený v záhlaví této smlouvy. Za termín úhrady faktury je považován den odepsání příslušné částky z účtu objednatele. Splatnost je 60 dnů ode dne prokazatelného doručení faktury objednateli. Daňový doklad (faktura) musí být doručen na adresu objednatele nebo zaslán elektronicky na email fin@fnol.cz nejpozději do tří pracovních dnů od uskutečnění a protokolárního předání a převzetí díla. Každá faktura musí být samostatným emailem ve formátu PDF včetně standardu ISDOC (Information System Document - standard pro elektronickou fakturaci v České republice), nedohodnou-li se smluvní strany jinak. Faktura ve standardu ISDOC může být přiložena i samostatně mimo PDF. Použitá verze ISDOC musí být ve verzi 6.0.1. a vyšší. Nezbytnou přílohou faktury bude kopie protokolu o předání a převzetí díla potvrzená objednatelem v souladu s příslušným ustanovením Smlouvy. Každá jednotlivá faktura zhotovitele vystavená v rámci smluvního vztahu založeného touto smlouvou musí obsahovat identifikátor veřejné zakázky **VZ-2023-000348**.

4. Veškeré vícepráce, změny nebo rozšíření předmětu smlouvy, které nebyly uvedeny v zadávacích materiálech, musí být vždy před jejich realizací písemně odsouhlaseny objednatelem, včetně jejich ocenění. Pokud zhotovitel provede některé práce bez písemného souhlasu objednatele, má objednatel právo odmítnout jejich úhradu.

5. Zhotovitel garantuje, že dílo bude mít po stanovenou dobu předepsané vlastnosti. Při provádění díla budou použity pouze takové materiály, popřípadě technologie, jejichž použití je v ČR schváleno a mají příslušná osvědčení. Za případné nedostatky odpovídá zhotovitel, který v případě porušení příslušných právních předpisů nese veškerou odpovědnost za kvalitativní a materiální provedení díla a nese veškeré případné sankce.

6. Objednatel je oprávněn do odstranění vad a nedodělků, které by nebránily v užívání díla pozastavit platbu ve výši 10% z celkové ceny díla.

7. V souladu s ustanovením §92e zákona o DPH č.235/2004 Sb. musí daňový doklad obsahovat sdělení, že výši daně je povinen doplnit a přiznat plátce, pro kterého se plnění uskutečňuje, včetně uvedení číselných kódů klasifikace produkce (CZ-CPA).

8. Zhotovitel se zavazuje plnit veškeré své finanční závazky vůči poddodavatelům, s kterými spolupracuje v rámci plnění předmětu smlouvy, bez prodlení. Objednatel si vyhrazuje právo požadovat po zhotoviteli prokázání splnění této jeho povinnosti. Poruší-li zhotovitel svůj závazek dle první věty tohoto odstavce, tzn. dostane-li se zhotovitel do prodlení se splněním některého svého finančního závazku vůči některému ze svých poddodavatelů, vznikne objednateli právo uspokojit pohledávku konkrétního poddodavatele zhotovitele přímo, přičemž o takto uhrazenou částku bude ponížena cena dle této smlouvy.

IV. Provádění díla

1. Objednatel si vyhrazuje právo provádět průběžnou kontrolu zhotovovaného díla. Zhotovitel je povinen zabezpečit podmínky pro tuto kontrolu. Ve smyslu § 157 Stavebního zákona, povede

zhotovitel na stavbě stavební deník ode dne převzetí staveniště až do doby odstranění vad a nedodělků. Tento stavební deník musí být na stavbě objednateli přístupný po celou dobu provádění díla.

2. Zhotovitel je povinen při realizaci díla dodržovat veškeré ČSN, bezpečnostní, požární a jiné předpisy, které se týkají jeho činnosti. V případě porušení tohoto ustanovení je zhotovitel povinen zaplatit objednateli smluvní pokutu ve výši 0,5% z celkové ceny díla za každý jednotlivý případ. Pokud porušením těchto předpisů vznikne jakákoliv škoda/újma, nese veškeré vzniklé náklady zhotovitel. Nárok na zaplacení smluvní pokuty se nedotýká nároku na náhradu škody / újmy.

3. Zhotovitel v plné míře zodpovídá za bezpečnost a ochranu zdraví všech osob, které se podílejí na provedení díla.

4. O předání staveniště bude sepsán protokol, který se podpisem oběma smluvními stranami stane nedílnou součástí této smlouvy. Zhotovitel se zavazuje udržovat na převzatém staveništi pořádek a čistotu, průběžně odstraňovat odpady a nečistoty vzniklé jeho činností, vhodně staveniště zabezpečit, zajistit úklid a likvidaci všech odpadů ze své činnosti po dokončení díla a při odstraňování případných vad a nedodělků. Pokud tyto povinnosti nebudou zhotovitelem plněny i přes písemnou výzvu, je objednatel oprávněn zajistit je a nezbytně nutné náklady uplatňovat u zhotovitele.

5. Zhotovitel se zavazuje zajistit povolení k případnému zásahu veřejného prostranství a rozkopávkám v souladu s projektem stavby. O povolení požádá zhotovitel vlastním jménem a za dodržení podmínek stanovených v povolení plně odpovídá. Součástí závazku zhotovitele provést dílo je také:

- a) vybudování zařízení staveniště vč. zajištění skládky přebytečného materiálu; poplatky s tím související hradí zhotovitel;
- b) zabezpečení staveniště a zařízení staveniště v rozsahu odpovídajícím obecným požadavkům na staveniště a jeho bezpečnost vč. střežení a protipožárních opatření; jakékoliv ztráty nebo škody vzniklé na stavebních materiálech, dílech nebo celé stavbě, až do předání stavby jdou k tíži zhotovitele;
- c) povinnost zhotovit dílo s odbornou péčí s využitím patřičných a odborných dovedností a péče a v souladu s veškerou relevantní právní úpravou, technickými normami, požadavky správců inženýrských sítí, platnými vyhláškami obce a ustanovením této Smlouvy; dodržení těchto povinností doloží zhotovitel na požádání objednatele příslušnými povoleními, atesty, certifikáty výrobků apod.
- d) povinnost prokazatelně písemně vyzvat objednatele minimálně tři dny předem k prohlídce zakrývaných částí díla; nedostaví-li se objednatel přes tuto výzvu, může zhotovitel pokračovat v pracích i bez prohlídky zakrývaných částí stavby, a to za současného pořízení fotodokumentace zakrývaných částí díla; pořízená fotodokumentace je součástí této smlouvy;
- e) vyklizení staveniště současně s předáním a převzetím díla.

6. Zhotovitel se zavazuje umožnit jiným dodavatelům Objednatele tj. dalším osobám mimo subdodavatele Zhotovitele vstup na staveniště, a to za účelem splnění jejich dodávek vůči Objednateli, to vše za předpokladu, že takovému vstupu s uvedeným účelem nebrání vážné překážky spočívající v ohrožení života a zdraví vstupujících, ohrožení majetku Objednatele a dodávek, jež mají být v prostoru staveniště umístěny nebo přes tento prostor transportovány. Bude-li Zhotovitel postupovat v rozporu s tímto ustanovením, je povinen nahradit Objednateli či jeho dodavatelům veškeré škody, které jim v důsledku tohoto vzniknou (škody/újmy/ušlý zisk). Existenci vážných překážek je Zhotovitel povinen na výzvu Objednatele náležitě doložit, když pouze obecné tvrzení o jejich existenci není dostačující.

7. Zhotovitel odpovídá za bezpečnost a ochranu zdraví všech osob v prostoru staveniště a je povinen zabezpečit jejich vybavení ochrannými pomůckami. Zhotovitel se zavazuje dodržovat hygienické předpisy obecné dle právních předpisů a také předpisy objednatele.

8. Zhotovitel odpovídá za řádné skladování a ochranu stavebních materiálů a výrobků. Poškozené či vadné materiály a výrobky nesmí být použity při provádění díla. Stane-li se tak nese zhotovitel veškeré náklady a škody s tím spojené.

9. Zhotovitel se zavazuje nahradit škody, pokud k nim dojde při provádění díla, a to jak vůči objednateli, tak i vůči jiným subjektům z titulu opomenutí, nedbalosti nebo neplnění podmínek vyplývajících ze zákona.

V.

Předání díla

1. Dílo se považuje za dokončené dnem protokolárního předání zhotovitelem a jeho převzetí objednatelem, a to bez vad a nedodělků. Součástí splnění díla je provedení všech zkoušek stanovených příslušnými předpisy a normami dle potřeby použitých technologií a stavu místa provedení díla, jak je uvedeno v čl. III.

2. O předání a převzetí předmětu díla sepíše smluvní strany předávací protokol. Zhotovitel písemně vyzve objednatele k protokolárnímu převzetí díla nejpozději 3 pracovní dny předem. V předávacím protokolu se uvedou i případné vady a nedodělky spolu s uvedením termínu, do kterého budou závazně zhotovitelem na jeho náklady odstraněny. Předávací protokol musí obsahovat zejména specifikaci smluvních stran, specifikaci předávané etapy díla včetně ceny, datum předání a podpisy oprávněných zástupců obou smluvních stran.

3. Objednatel si vyhrazuje právo nepřevzít dílo, pokud vykazuje vady a nedodělky.

VI.

Záruka, odpovědnost za vady

1. Nebezpečí škod na zhotoveném díle nebo jeho ucelených částech nese zhotovitel od zahájení provádění díla až do jeho dokončení a protokolárního předání díla objednateli. Zhotovitel prohlašuje, že má pro tyto účely sjednáno pojištění v dostatečné výši.

2. Zhotovitel poskytuje za dílo specifikované v čl. I. této smlouvy záruku v délce **60 měsíců** od protokolárního předání díla (příp. jeho poslední části) objednateli. Po tuto dobu zhotovitel odpovídá za vady, které objednatel zjistil a reklamoval. Vznikne-li škoda v příčinné souvislosti s vadou díla, zhotovitel je povinen objednateli uhradit škodu v plné výši.

3. Objednatel je povinen reklamovat vady písemně. V reklamaci musí být vady popsány a uvedeno, jak se projevují. Objednatel se zavazuje zjištěné vady oznámit zhotoviteli e-mailem na: stpos@stpos.cz, nebo doporučeným dopisem zaslaným na adresu sídla zhotovitele uvedenou v záhlaví této smlouvy, případně na jinou zhotovitelem písemně sdělenou adresu.

4. Zhotovitel je povinen nejpozději do 2 pracovních dnů po obdržení reklamace zjištěné vady na své náklady odstranit. Nenastoupí-li zhotovitel k odstranění reklamované vady v takto dohodnuté lhůtě, je objednatel oprávněn odstranit vady sám, popřípadě prostřednictvím třetí osoby na náklady zhotovitele.

5. Objeví-li se v průběhu záruční doby na díle vada, záruční doba se prodlouží o dobu v délce doby od oznámení vady do odstranění vady.

VII.
Závěrečná ujednání

1. Tuto smlouvu je objednatel oprávněn jednostranně ukončit písemnou výpovědí s dvouměsíční výpovědní dobou, která začne běžet 1. dnem měsíce následujícího po měsíci, v němž byla výpověď doručena zhotoviteli.
2. Objednatel je oprávněn od této smlouvy jednostranně odstoupit v případě, že ze strany zhotovitele dojde k podstatnému porušení jeho smluvních povinností. K odstoupení od smlouvy v takovémto případě dojde na základě písemného oznámení objednatele doručeného zhotoviteli. V pochybnostech se má za to, že k doručení oznámení o odstoupení došlo 3 dnem po jeho odeslání. Důvodem pro odstoupení ze strany objednatele je zejména porušení povinností zhotovitele spočívající v nenastoupení provádění díla ve stanoveném termínu a provádění díla (postupem, materiály) v rozporu s právními předpisy.
3. Tuto smlouvu lze měnit pouze dohodou obou smluvních stran obsaženou v písemném, chronologicky očíslovaném dodatku k této smlouvě o dílo.
4. Smluvní strany se zavazují, že případné spory vyplývající z této smlouvy budou řešit především vzájemnou dohodou. Nedojde-li k dohodě, budou případné spory řešeny u místně a věcně příslušného soudu ČR.
5. Právní vztahy touto smlouvou neupravené se řídí platným právním řádem ČR, zejména pak zákonem č. 89/2012 Sb. občanským zákoníkem.
6. Tuto smlouvu nelze dále postupovat, jakož ani pohledávky z ní vyplývající. Kvitance za částečné plnění a vracení dlužných úpisů s účinky kvitance se vylučují.
7. Použití § 577 zák. č. 89/2012 Sb., občanský zákoník se vylučuje. Určení množství, časového, územního nebo jiného rozsahu ve smlouvě je pevně určeno autonomní dohodou smluvních stran a soud není oprávněn do smlouvy jakkoli zasahovat.
8. Dle § 1765 zák. č. 89/2012 Sb., občanského zákoníku, na sebe zhotovitel převzal nebezpečí změny okolností. Před uzavřením smlouvy strany zvážily plně hospodářskou, ekonomickou i faktickou situaci a jsou si plně vědomy okolností smlouvy, jakož i okolností, které mohou po uzavření této smlouvy nastat.
9. Použití ustanovení § 557, § 1726, § 1728, § 1729, § 1740 odst. 3, § 1744, § 1757 odst. 2, 3, § 1770, § 1950, zák. č. 89/2012 Sb., občanského zákoníku, se vylučuje.
10. Tato smlouva nabývá platnosti dnem jejího podpisu oběma smluvními stranami.
11. Smluvní strany prohlašují, že si smlouvu přečetly a na důkaz souhlasu s jejím písemným zněním připojují na její závěr dle své svobodné, vážné a pravé vůle své vlastnoruční podpisy.
12. Nedílnou součástí této smlouvy tvoří přílohy:

- Příloha č.1 - Projektová dokumentace a výkaz výměr

V Olomouci dne 06.06.2023

V Olomouci dne.....

.....
zhotovitel

.....
objednatel

REKAPITULACE STAVBY

Kód: 2023/1
Stavba: FNOL

KSO:
Místo:

Zadavatel:

FN OLOMOUC

Uchazeč:
Stavitelství Pospíšil s.r.o.

Projektant:

Zpracovatel:

ING.M.JANEČEK

Poznámka:

CC-CZ:
Datum: 31.03.2023

IČ:
DIČ:

IČ: 25844610
DIČ: CZ25844610

IČ:
DIČ:

IČ:
DIČ:

Cena bez DPH				984 043,00
---------------------	--	--	--	-------------------

	Sazba daně	Základ daně		Výše daně
DPH základní	21,00%	984 043,00		206 649,03
DPH snížená	15,00%	0,00		0,00

Cena s DPH	v	CZK		1 190 692,03
-------------------	----------	------------	--	---------------------

ING.M.JANEČEK

Projektant	Zpracovatel
-------------------	--------------------

Datum a podpis:	Razítko	Datum a podpis:	Razítko
-----------------	---------	-----------------	---------

Objednavatel	Uchazeč
---------------------	----------------

FN OLOMOUC

Datum a podpis:	Razítko	Datum a podpis:	Razítko
-----------------	---------	-----------------	---------

REKAPITULACE OBJEKTŮ STAVBY A SOUPISŮ PRACÍ

Kód: 2023/1

Stavba: FNOL

Místo: **OLOMOUC**

Datum: 31.03.2023

Zadavatel: FN OLOMOUC

Projektant: ING.M.JANEČEK

Uchazeč: Stavitelství Pospíšil s.r.o.

Zpracovatel:

Kód	Popis	Cena bez DPH [CZK]	Cena s DPH [CZK]
Náklady z rozpočtů		984 043,00	1 190 692,03
1	OPRAVA RAMPY 2 OBJEKTU L	984 043,00	1 190 692,03

KRYCÍ LIST SOUPISU PRACÍ

Stavba:

FNOL

Objekt:

1 - OPRAVA RAMPY 2 OBJEKTU L

KSO:

Místo:

CC-CZ:

Datum:

31.03.2023

Zadavatel:

FN OLOMOUC

IČ:

DIČ:

Uchazeč:

Stavitelství Pospíšil s.r.o.

IČ:

25844610

DIČ:

CZ25844610

Projektant:

ING.M.JANEČEK

IČ:

DIČ:

Zpracovatel:

IČ:

DIČ:

Poznámka:

Cena bez DPH

984 043,00

	Základ daně	Sazba daně	Výše daně
DPH základní	984 043,00	21,00%	206 649,03
DPH snížená	0,00	15,00%	0,00

Cena s DPH

v CZK

1 190 692,03

ING.M.JANEČEK

Projektant

Zpracovatel

Datum a podpis:

Razítko

Datum a podpis:

Razítko

Objednavatel

Uchazeč

FN OLOMOUC

Datum a podpis:

Razítko

Datum a podpis:

Razítko

REKAPITULACE ČLENĚNÍ SOUPISU PRACÍ

Stavba:

FNOL

Objekt:

1 - OPRAVA RAMPY 2 OBJEKTU L

Místo: OLOMOUC

Datum: 31.03.2023

Zadavatel: FN OLOMOUC

Projektant: ING.M.JANEČEK

Uchazeč: Stavitelství Pospíšil s.r.o.

Zpracovatel:

Kód dílu - Popis

Cena celkem [CZK]

Náklady ze soupisu prací

984 043,00

HSV - Práce a dodávky HSV	310 472,32
1 - Zemní práce	4 000,00
4 - Vodorovné konstrukce	41 580,00
6 - Úpravy povrchů, podlahy a osazování výplní	143 113,00
9 - Ostatní konstrukce a práce, bourání	91 209,50
997 - Přesun sutě	28 321,59
998 - Přesun hmot	2 248,23
PSV - Práce a dodávky PSV	668 570,68
762 - Konstrukce tesařské	72 000,00
767 - Konstrukce zámečnické	496 413,53
771 - Podlahy z dlaždic	57 876,99
789 - Povrchové úpravy ocelových konstrukcí a technologických zařízení	42 280,16
VRN - Vedlejší rozpočtové náklady	5 000,00
VRN3 - Zařízení staveniště	5 000,00

SOUPIS PRACÍ

Stavba:

FNOL

Objekt:

1 - OPRAVA RAMPY 2 OBJEKTU L

Místo: OLOMOUC

Datum: 31.03.2023

Zadavatel: FN OLOMOUC

Projektant: ING.M.JANEČEK

Uchazeč: Stavitelství Pospíšil s.r.o.

Zpracovatel:

PČ	Typ	Kód	Popis	MJ	Množství	J.cena [CZK]	Cena celkem [CZK]	Cenová soustava
----	-----	-----	-------	----	----------	--------------	-------------------	-----------------

Náklady soupisu celkem

984 043,00

D	HSV		Práce a dodávky HSV				310 472,32	
D	1		Zemní práce				4 000,00	
1	K	18131110R	Urovnání a zatravnění terénu pod rampou	m2	50,000	80,00	4 000,00	
D	4		Vodorovné konstrukce				41 580,00	
2	K	411351011	Zřízení bednění stropů deskových tl přes 5 do 25 cm bez podpěrné kce	m2	33,000	750,00	24 750,00	CS ÚRS 2023 01
	VV		nová betonová deska rampy		33,000			
	VV							
3	K	411351012	Odstranění bednění stropů deskových tl přes 5 do 25 cm bez podpěrné kce	m2	33,000	180,00	5 940,00	CS ÚRS 2023 01
4	K	411354311	Zřízení podpěrné konstrukce stropů výšky do 4 m tl přes 5 do 15 cm	m2	33,000	250,00	8 250,00	CS ÚRS 2023 01
5	K	411354312	Odstranění podpěrné konstrukce stropů výšky do 4 m tl přes 5 do 15 cm	m2	33,000	80,00	2 640,00	CS ÚRS 2023 01
D	6		Úpravy povrchů, podlahy a osazování výplní				143 113,00	
6	K	98531111R	Reprofilace stěn cementovou maltou	m2	8,000	775,00	6 200,00	
7	K	622511112.WBR.001	Tenkovrstvá akrylátová omítka weberpas marmolit střednězrný vnějších stěn	m2	8,000	922,00	7 376,00	
	VV		základ rampy		8,000			
	VV							
8	K	631311235	Mazanina tl přes 120 do 240 mm z betonu prostého se zvýšenými nároky na prostředí tř. C 30/37	m3	4,950	5 150,00	25 492,50	CS ÚRS 2023 01
	VV		33,00*0,15		4,950			
9	K	631319175	Příplatek k mazanině tl přes 120 do 240 mm za stržení povrchu spodní vrstvy před vložením výztuže	m3	4,950	108,00	534,60	CS ÚRS 2023 01
10	K	631362021	Výztuž mazanin svařovanými sítěmi Kari	t	0,313	46 800,00	14 648,40	CS ÚRS 2023 01
	VV		33,00*1,20*7,90*0,001		0,313			
11	K	98532311R	Vyrovnávací stěrka vč.spojovacího můstku a systémových pozinkovaných lišt	m2	33,000	780,00	25 740,00	
12	K	64617110R	Montáž obloukových dílců, připojení ke stávající konstrukci - zastřešení makrolonem	m2	30,000	455,00	13 650,00	
13	M	R.0001291.URS	Obloukové dílce z čtyřkomorového makrolonu tl.16mm, poloměr ohybu 4,9 m , únosnost 2,0 kN/m2	m2	30,000	793,00	23 790,00	
14	K	64618110R	Lemování okrajů makrolonových desek nerezovým materiálem	m	13,000	1 975,50	25 681,50	
D	9		Ostatní konstrukce a práce, bourání				91 209,50	
15	K	93593211R	Dodávka a amontáž odvodňovacích žlabů ECODRAIN - vč.všech doplňků	m	12,000	2 500,00	30 000,00	
	VV		ozn.E viz v.č. 898-429- 02/05					
	VV		2*6		12,000			
16	K	95396612R	Montáž ochranného madla a madla pro invalidy	m	26,000	156,00	4 056,00	
17	M	5534300R	Dodávka madel pozinkovaných	m	26,000	1 200,00	31 200,00	
	VV		23,636*1,1 *Přepočtené koeficientem množství		26,000			
18	K	965043441	Bourání podkladů pod dlažby betonových s potěrem nebo teracem tl do 150 mm pl přes 4 m2	m3	6,000	2 910,00	17 460,00	CS ÚRS 2023 01
	VV		6,00		6,000			
19	K	96600822R	Demontáž odvodňovacího žlabu š do 200 mm	m	12,000	166,00	1 992,00	
20	K	968082018	Vybourání plastových rámu oken včetně křidel plochy přes 4 m2	m2	9,500	209,00	1 985,50	CS ÚRS 2023 01
21	K	973042251	Vysekání kapes ve zdivu z betonu pl do 0,10 m2 hl do 300 mm	kus	4,000	767,00	3 068,00	CS ÚRS 2023 01
	VV		pro uložení nosníků podlahy					
	VV		4		4,000			
22	K	985131311	Očištění ploch stěn ocelových kartáči	m2	8,000	181,00	1 448,00	CS ÚRS 2023 01
D	997		Přesun sutě				28 321,59	
23	K	997013511	Odvoz sutí a vybouraných hmot z meziskládky na skládku do 1 km s naložením a se složením	t	24,557	480,00	11 787,36	CS ÚRS 2022 02
24	K	997013509	Příplatek k odvozu sutí a vybouraných hmot na skládku ZKD 1 km přes 1 km	t	221,013	13,70	3 027,88	CS ÚRS 2022 02
	VV		celkem 10km					
	VV		24,557*9		221,013			
25	K	997013869	Poplatek za uložení stavebního odpadu na recyklační skládce (skládkovně) ze směsí betonu, cihel a keramických výrobků kód odpadu 17 01 07	t	24,557	550,00	13 506,35	CS ÚRS 2022 02

PČ	Typ	Kód	Popis	MJ	Množství	J.cena [CZK]	Cena celkem [CZK]	Cenová soustava
D		998	Přesun hmot				2 248,23	
26	K	99801421R	Přesun hmot pro budovy jednopodlažní z kovových dílců	t	14,791	152,00	2 248,23	
D		PSV	Práce a dodávky PSV				668 570,68	
D		762	Konstrukce tesařské				72 000,00	
27	K	76281110R	Montáž + dodávka řeziva- dřevěné hranoly a fošny - cca 10m3 - výdřeva stávajících konstrukcí	komple t	1,000	72 000,00	72 000,00	
D		767	Konstrukce zámečnické				496 413,53	
28	K	76716313R	Demontáž stávající konstrukce střechy - ocel	kg	300,000	32,50	9 750,00	
29	K	767893811	Demontáž zastřešení makrolonem	m2	35,000	195,00	6 825,00	CS ÚRS 2023 01
30	K	76716143R	Demontáž zábradlí rovného skleněného nerozebratelného hmotnosti 1 m zábradlí přes 20 kg	m2	17,000	195,00	3 315,00	
31	K	76716311R	Montáž přímého kovového zábradlí proskleného z dílců do ocelové konstrukce v rovině	m	17,000	585,00	9 945,00	
32	M	77645000	Zábradelní dílce z Al tahokovu vč. povrchové úpravy - pozink. - montáž	m2	17,000	2 470,00	41 990,00	
33	K	767531811	Demontáž vstupních kovových nebo plastových čistících rohoží	m2	4,000	40,20	160,80	CS ÚRS 2023 01
34	K	76753111R	Montáž vstupních kovových nebo plastových rohoží čistících zón	m2	4,000	67,10	268,40	
35	M	5532910R	Dodávka a montáž vnější plastové stěny 2400x2450mm, U=1,3W/Km2 s automatickými dvoukřídlovými dveřmi 1600x2000 mm	kus	1,000	174 508,56	174 508,56	
	VV		ozn. A viz v.č. 898-429-02/05					
	VV		-vstupní prosklená stěna plastová do stavebního otvoru 2400x2450mm					
	VV		-teleskopické dveře dvoukřídlové š.=1 600 mm, pevné zasklení 2x400 mm					
	VV		-nadsvětlik 450 mm					
	VV		-U=1,3W/m2K, napojené na docházkový systém EPS a EZS					
	VV		1		1,000			
36	M	55329102	Dodávka a montáž vnitřní prosklené stěny plastové do stávajícího stavebního otvoru 1 600x2000 mm, teleskopické dveře dvoukřídlové	kus	1,000	97 991,50	97 991,50	CS ÚRS 2023 01
	VV		ozn. B viz v.č. 898-429-02/05					
	VV		-vnitřní prosklená stěna plastová do stávajícího stavebního otvoru 1 600x2000 mm					
	VV		-teleskopické dveře dvoukřídlové š.1600 mm, U= 1,3W/m2K					
	VV		-napojení na docházkový systém EPS a EZS					
	VV		1		1,000			
37	K	767896120	Montáž okopového plechu	m	11,000	325,00	3 575,00	CS ÚRS 2023 01
38	M	54915214	plech okopový nerez 1045x250x0,6mm	m	11,000	600,00	6 600,00	CS ÚRS 2023 01
39	K	76799511R	Montáž atypických zámečnických konstrukcí	kg	856,000	45,50	38 948,00	
40	M	13010832	ocel profilová jakost S235JR (11 375) průřez U (UPN) 260, I 260	t	0,856	58 500,00	50 076,00	CS ÚRS 2023 01
41	K	767996701	Demontáž atypických zámečnických konstrukcí řezáním hm jednotlivých dílů do 50 kg	kg	1 300,000	32,50	42 250,00	CS ÚRS 2023 01
	VV		ocelové nosníky podlahy 1300		1 300,000			
42	K	998767201	Přesun hmot procentní pro zámečnické konstrukce v objektech v do 6 m	%	4 862,033	2,10	10 210,27	CS ÚRS 2022 02
D		771	Podlahy z dlaždic				57 876,99	
43	K	771571810	Demontáž podlah z dlaždic keramických kladených do malty	m2	33,000	165,00	5 445,00	CS ÚRS 2022 02
44	K	771573225	Montáž podlah keramických pro mechanické zatížení protiskluzných lepených standardním lepidlem přes 9 do 12 ks/m2	m2	33,000	800,00	26 400,00	CS ÚRS 2022 02
45	M	59761409	Dlažba keramická slinutá protiskluzná 300/300 do exteriéru pro vysoké mechanické namáhání	m2	37,268	560,20	20 877,53	CS ÚRS 2022 02
	VV		33*1,10+(8,80*0,10*1,10)		37,268			
46	K	771474113	Montáž soklů z dlaždic keramických rovných flexibilní lepidlo v přes 90 do 120 mm	m	8,800	144,00	1 267,20	CS ÚRS 2023 01
	VV		(3,70+1,70)*2+2,00-2,40-1,60		8,800			
47	K	998771201	Přesun hmot procentní pro podlahy z dlaždic v objektech v do 6 m	%	539,897	7,20	3 887,26	CS ÚRS 2022 02
D		789	Povrchové úpravy ocelových konstrukcí a technologických zařízení				42 280,16	
48	K	789111141	Mechanizované čištění nečlenitých zařízení stupeň přípravy podkladu St 3 stupeň zrezivění B	m2	32,000	325,00	10 400,00	CS ÚRS 2022 02
49	K	789321210	Zhotovení nátěru ocelových konstrukcí třídy I dvousložkového základního tl do 40 µm	m2	32,000	195,00	6 240,00	CS ÚRS 2022 02
50	M	24629073	hmota nátěrová epoxidová základní plněná železitou slídou na ocelové konstrukce	kg	11,392	585,00	6 664,32	CS ÚRS 2022 02
51	K	789321215	Zhotovení nátěru ocelových konstrukcí třídy I dvousložkového mezivrstvy tl do 40 µm	m2	32,000	195,00	6 240,00	CS ÚRS 2022 02
52	M	24629087	hmota nátěrová epoxidová samozákladující na ocelové konstrukce RAL 3020	kg	5,472	585,00	3 201,12	CS ÚRS 2022 02
53	K	789321220	Zhotovení nátěru ocelových konstrukcí třídy I dvousložkového krycího (vrchního) tl do 40 µm	m2	32,000	195,00	6 240,00	CS ÚRS 2022 02
54	M	24629097	hmota nátěrová epoxidová krycí (email) na ocelové konstrukce RAL 7035	kg	5,632	585,00	3 294,72	CS ÚRS 2022 02
D		VRN	Vedlejší rozpočtové náklady				5 000,00	

PČ	Typ	Kód	Popis	MJ	Množství	J.cena [CZK]	Cena celkem [CZK]	Cenová soustava
	D	VRN3	Zařízení staveniště				5 000,00	
55	K	034002000	Zabezpečení staveniště proti pohybu osob i personálu z objektu po stávající rampě	komple t	1,000	5 000,00	5 000,00	CS ÚRS 2023 01

**FAKULTNÍ NEMOCNICE OLOMOUC,
OPRAVA RAMPY 2 OBJEKTU L,
DOKUMENTACE PRO PROVÁDĚNÍ STAVBY**

TECHNICKÁ ZPRÁVA

INVESTOR : FAKULTNÍ NEMOCNICE OLOMOUC
MÍSTO STAVBY : OLOMOUC
VYPRACOVAL : ING. MARTIN JANEČEK
DATUM : LEDEN 2023
ZAKÁZKOVÉ ČÍSLO : 898 – 429-02/01

Podklady : vlastní prohlídka a doměření konstrukcí – březen 2022
Konzultace se zadavatele – březen – listopad 2022

Předmětem zprávy je textový návrh opravy rampy v severní části objektu L z ulice I.P.Pavlova. Některé stávající konstrukce jsou dožilé a poplatné době provádění. Během několika prohlídek byl z uživatelem upřesněn rozsah řešení.

Práce budou probíhat podle následující technologie :

- 1) Staveniště musí ohraničeno zabezpečeno proti pohybu osob i personálu z objektu po stávající rampě.
- 2) Bude provedena výdřeva stávajících konstrukcí tak, aby mohla být ponechána část stříšky nad vstupem do objektu.
- 3) Budou snesena skleněná pole stávajícího zábradlí. Předpoklad je použití původních rámu pro nové výplně.
- 4) Bude snesena stávající konstrukce střechy na rampou – pouze nad šikmou částí.
- 5) Bude odstraněna stávající dlažba na rampě vč. zádveří, budou demontovány stávající ecodrainy. Skladba bude odstraněna až na železobetonovou konstrukci a stávající podélné ocelové nosníky rampy. Projekt předpokládá demontáž i železobetonové desky i ocelových nosníků, ale pokud se prokáže jejich malé oslabení rží, bude možné je ponechat po ošetření na místě.
- 6) V případě kompletní demontáže budou osazeny nové zalomené nosníky rampy z profilů U260 (na obou krajích) a 2 ks I260 uvnitř rampy. Nosníky budou uloženy – krajní až po úroveň chodníku na stávající základ a do obvodové zdiva budovy do kapsy aspoň 300 mm na stávající zdivo. Vnitřní nosníky mohou být kratší – uložení pouze 500 mm na stávající základ a do kapsy do budovy.
- 7) Ke spodní pásnici bude navařena výztuž desky ze sítí KARI 8/100 x 8/100 mm. Deska bude zabetonována v min. tl. 150 mm z betonu C30/37.
- 8) Před prováděním kompletní skladby podlahy budou osazeny dvě nové ecodrainy (pol. E) – jeden ve zlomu rampy a jeden ve styku rampy s chodníkem a musí být zajištěno důkladné odvedení dešťových vod ze dna ecodrainu, protože právě hromadění vody ve skladbě rampy je hlavní příčina

dnešního havarijního stavu. Do skladby podlah bude také opětovně osazena původní čistící zona o vč. lemovacích prvků.

- 9) K event. novým prvkům budou důkladně přivařeny provizorně podepřené sloupky stávající stříšky.
- 10) Projekt předpokládá opětovné použití původních sloupků a vaznice, nesoucí střešní konstrukci (pol. I).
- 11) Bude osazena nová střešní konstrukce z obloukových dílců čtyřkomorového makrolonu - např. desky LEXAN THERMOCLEAR LT20V165 – tl. 16 mm, poloměr ohybu cca 4,9 m (pol. J) Pro únosnost 2,0 kN/m² se předpokládá použití příčných rámu á 1,0 m – přesné řešení bude doloženo dílenskou dokumentací od zhotovitele, event. výrobce makrolonu. Poloměr je dán výškou stříšky nad vstupem do objektu. Zastřešení bude připevněno ke stávající nosné konstrukci typovým způsobem, kraje desek budou lemovány nerezovým materiálem. Přesné rozměry nutno ověřit po montáži ocelové konstrukce. Zejména pak poloměr makrolonu, který se musí vejít pod ponechanou stávající stříšku vchodu. Záměrem je také event. vykonzolování stříšky makrolonu ve vrcholu oblouku nad chodníkem o cca 500 mm – bude rozhodnuto na základě podkladů od výrobce makrolonu.
- 12) V případě použití obdobného materiálu je třeba důsledně vycházet z technických podkladů konkrétního výrobku.
- 13) Na železobetonovou desku bude provedena nová skladba (venkovní pol. C) :
 - aplikace vyrovnávací stěrky vč. spojovacího můstku (např. sortiment firmy MAPEI) vč. systémových lemovacích pozinkovaných lišt po obvodu rampy.
 - položení nové protiskluzné, mrazuvzdorné venkovní keramické dlažby o rozměrech 300/300 mm, tř. nejméně R12C s dilatacíSklon rampy zůstává stávající, zlom bude ve stávajícím místě.
- 14) Bude odstraněna stávající dlažba v zádveří a provedena nová skladba – pol. D :
 - aplikace vyrovnávací stěrky vč. spojovacího můstku (např. sortiment firmy MAPEI)
 - položení nové protiskluzné, mrazuvzdorné venkovní keramické dlažby o rozměrech 300/300 mm, tř. nejméně R12C
 - po obvodu bude sokl do výšky 100 mm

- 15) Budou demontovány stávající dvoukřídlové dveře a do stavebního otvoru cca š. 2400 a v=2450 mm bude osazena nová plastová stěna s posuvnými dvoukřídlovými dveřmi 2x800/2000, 2x 400 boční pevné zasklení a nadsvětlík o v=cca 450 mm. $U = 1,3 \text{ W/Km}^2$, barva bílá, např. TRIDO. Dveře budou napojeny na pohybová čidla, docházkový a bezpečnostní systém FN. Dveře i pevné zasklení budou mít z obou stran okopový plech. Přesné rozměry stávajícího otvoru nutno ověřit na místě !
- 16) Budou demontovány stávající dvoukřídlové dveře mezi zádveřím a chodbou před výtahy a do stávajícího stavebního otvoru budou osazeny nové posuvné dvoukřídlové dveřmi 2x800/2000, $U = 1,3 \text{ W/Km}^2$, barva bílá. Dveře budou napojeny na pohybová čidla, docházkový a bezpečnostní systém FN. Dveře budou mít z obou stran okopový plech. Přesné rozměry stávajícího otvoru nutno ověřit na místě !
- 17) Očištění povrchu ocelových konstrukcí a obnovení finálního nátěru v odstínu dle pokynu zadavatele.
- 18) Na rampu bude osazeno nové zábradlí – uvažovány jsou dvě varianty :
- a) Dílce z tahokovu např. TR 28x9x2 do ocelových rámců – vše pozinkované.
 - b) Nerez síť CARL STAHL X-TEND do ocelových rámců pozinkovaných.
- Zábradlí bude osazeno ocelovým madlem a madlem pro invalidy kruhového profilu s povrchovou úpravou stejnou jako ocelová konstrukce.
- 19) Odstranění výdřevy.
- 20) Základ rampy bude opatřen po mechanickém očištění marmolitovou mozaikovou omítkou.
- 21) Teren pod rampou bude srovnán a zatravněn.

Zpracoval : Ing. Martin Janeček

FOTODOKUMENTACE :



HLAVNÍ POHLED



CELKOVÝ POHLED



BOČNÍ POHLED ZE SV



BOČNÍ POHLED ZE SV Z PODHLEDU



BOČNÍ POHLED ZE JZ



BOČNÍ POHLED Z JZ Z PODHLEDU



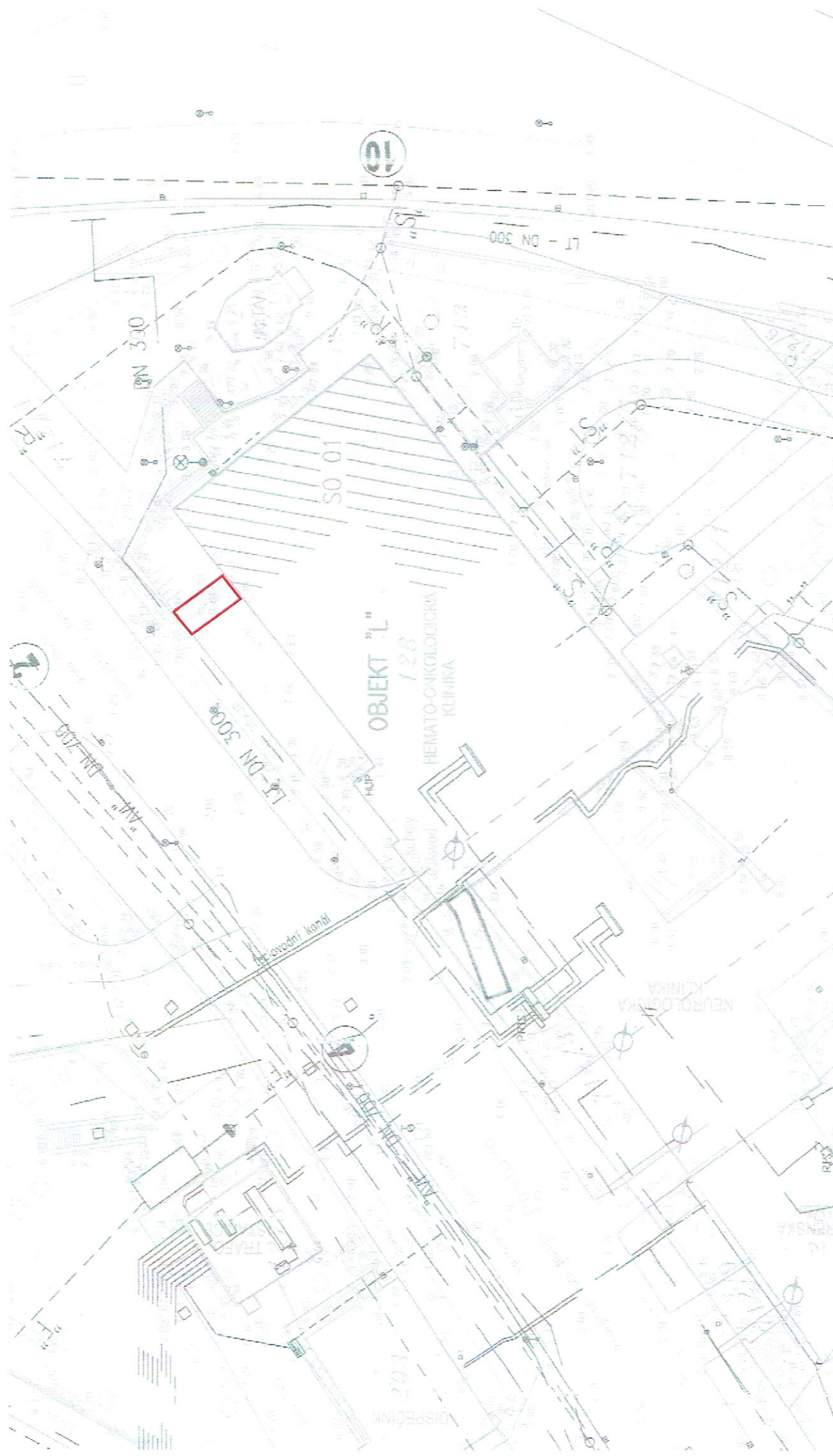
DETAIL STÁVAJÍCÍ NEVYHOVUJÍCÍ DLAŽBY



STÁVAJÍCÍ ČISTÍCÍ ZÓNA



DETAIL POŠKOZENÍ NOSNÝCH PRVKŮ



ŘEŠENÉ KONSTRUKCE

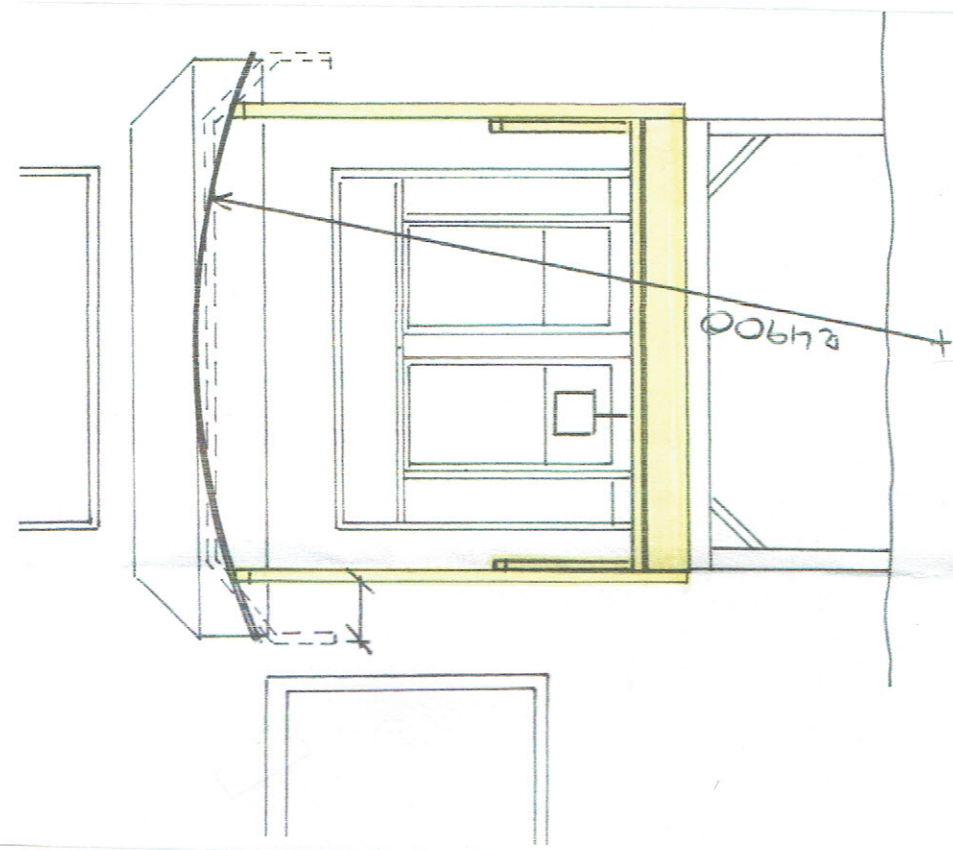
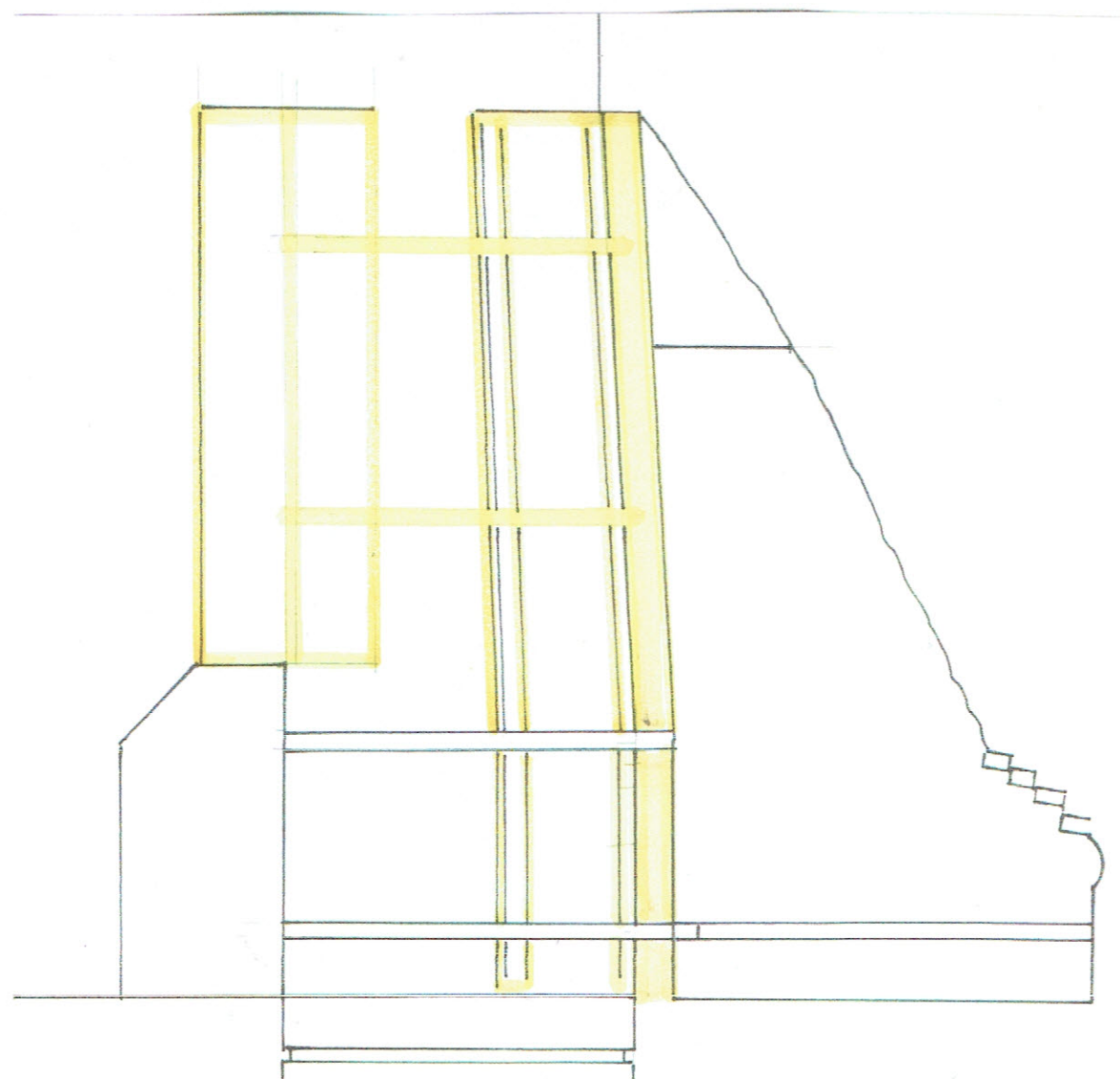
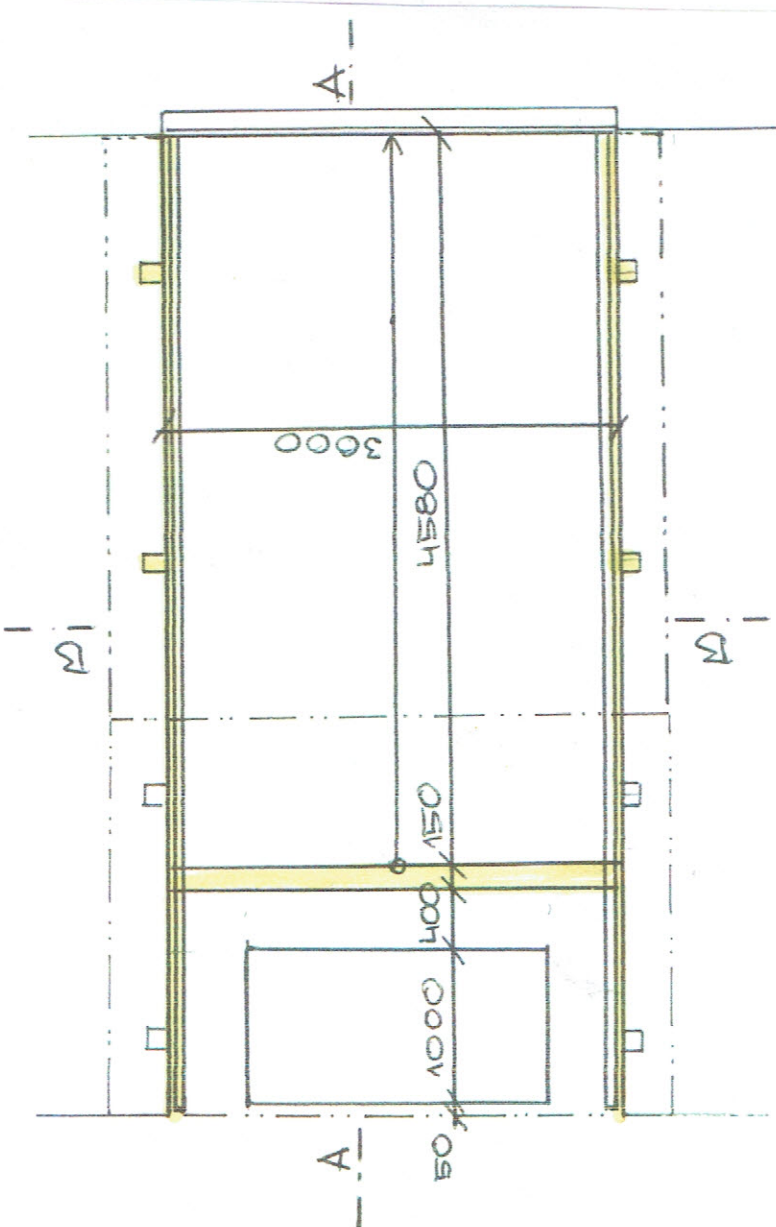
VYPRACOVAL:	ING. M. JANEČEK
KONTROLOVAL:	ING. M. JANEČEK
MÍSTO:	FN OLOMOUC
INVESTOR:	FN OLOMOUC
STAVBA:	FN OLOMOUC
FN OLOMOUC – OPRAVA RAMPY 2 OBJEKTU I	
DATUM:	LEDEN 2023
STUPĚŇ:	DPS
POČET A4:	2 A4
MĚŘÍTKO:	1 : 500
ARCH. Č.:	898 - 429
ZAK. ČÍSLO:	898 – 429-02/02
SITUACE	

Ing. Martin Janeček
Sukova 3
779 00 Olomouc
IČ 136 255 35

**FN OLOMOUC –
OPRAVA RAMPY 2 OBJEKTU I**

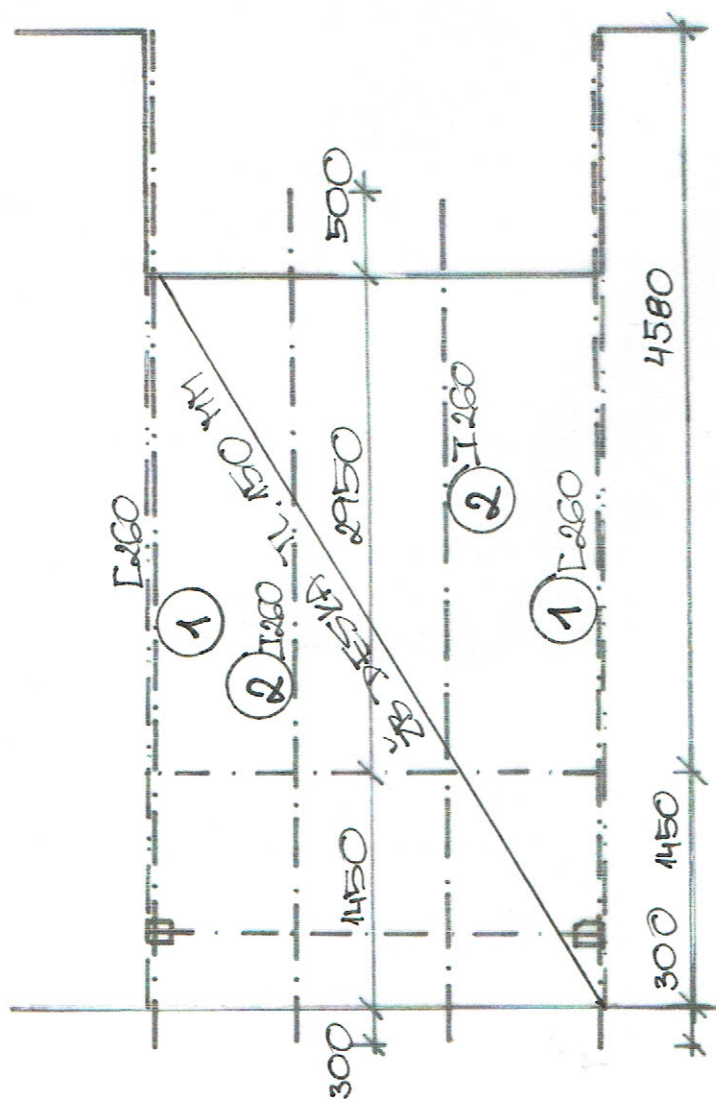
SITUACE

VÝKRES:



BOURANÉ KONSTRUKCE
 PŘESNÉ ROZMĚRY NUTNO OVĚŘIT NA MÍSTĚ!
 TECHNOLOGICKÝ POSTUP - VIZ TECHNICKÁ ZPRAVA

VYPRACOVAL :	ING.M.JANEČEK	Ing. Martin Janeček
KONTROLOVAL :	ING. J.SOTOLÁŘ	Sukova 3
MÍSTO :	FN OLOMOUC	779 00 Olomouc
INVESTOR :	FN OLOMOUC	IČ 136 255 35
STAVBA :	FN OLOMOUC	DATUM : ČERVENEC 2022
		STUPĚŇ : DPS
		POČET A4 : 2 A4
		MĚŘÍTKO : 1 : 50
		ARCH. Č. : 898 - 429
		ZAK. ČÍSLO : 898 - 429-02/03
		FN OLOMOUC - OPRAVA RAMPY 2 OBJEKTU L
VÝKRES :		BOURACÍ PRÁCE



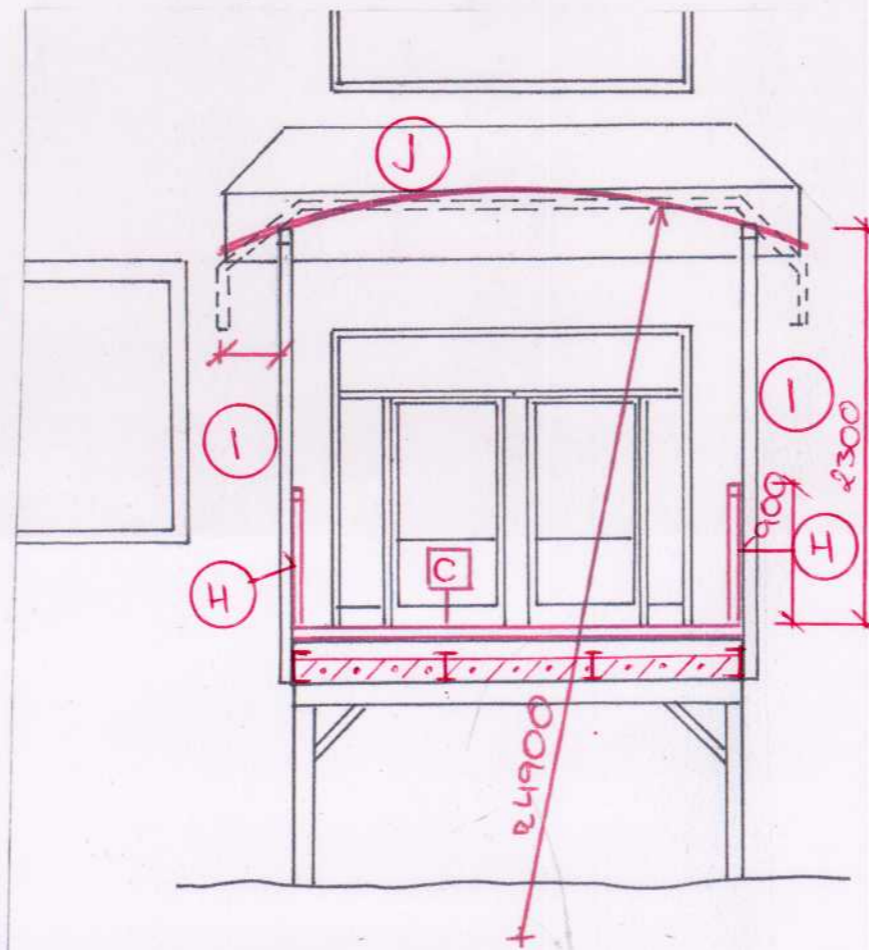
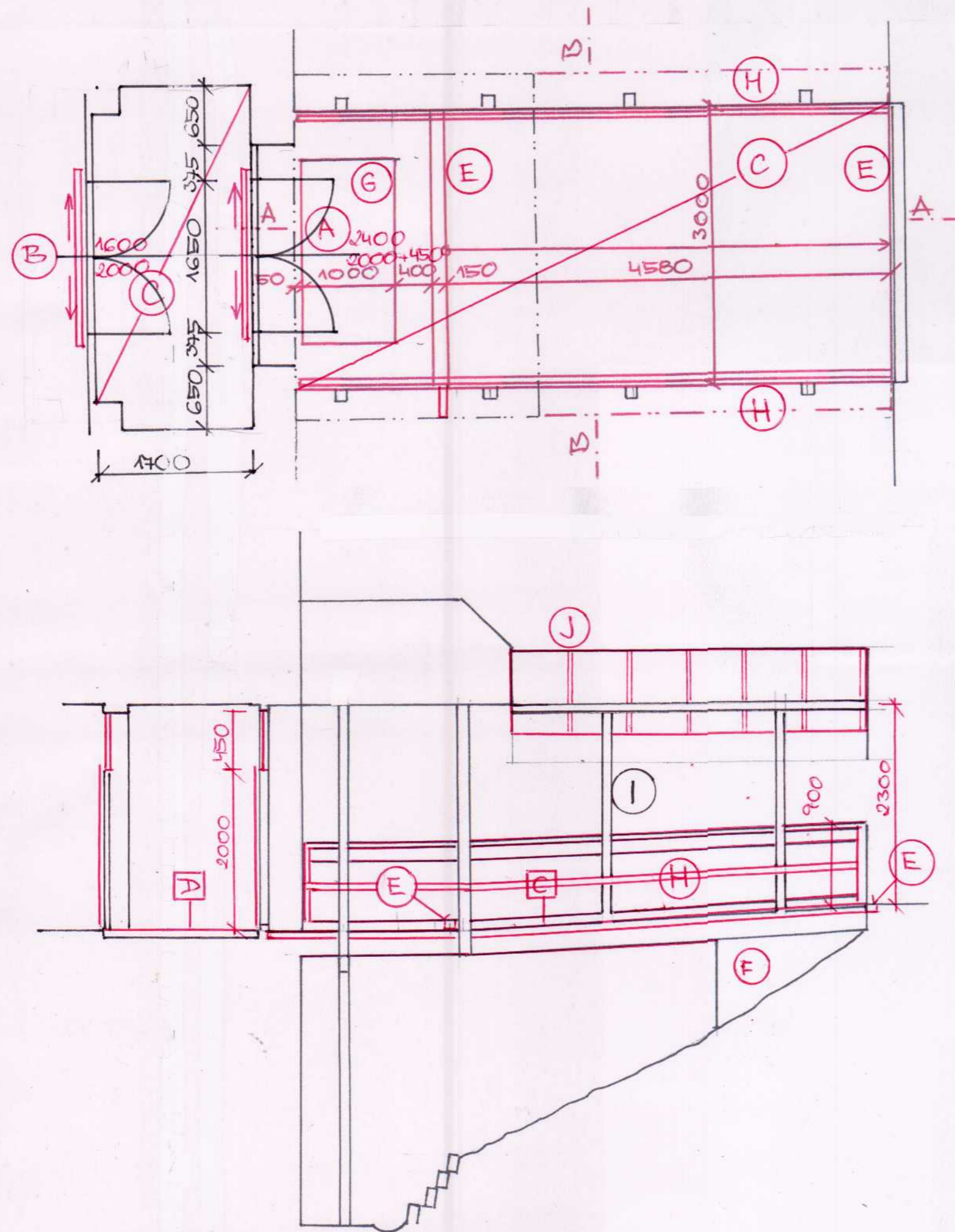
VÝPIS OCELLI:

POL.	PROFIL	DÉLKA (M)	KS	DÉLKA PROFILU CELKEM (M)	
				I 260	U 260
1	U260	6,33	2		12,66
2	I260	5,2	2	10,4	
DÉLKA PROFILU CELKEM				10,4	12,66
HMOTNOST 1 KG PROFILU				41,9	33,2
HMOTNOST PROFILU CELKEM				435,8	420,3
HMOTNOST CELKEM					856 KG

POZNÁMKY:

- TECHNOLOGICKÝ POSTUP – VIZ TECHNICKÁ ZPRÁVA
 - VEŠKERÉ OCELOVÉ PRVKY BUDOU CHRÁNĚNY PROTIKOROZNÍM NÁTĚREM.
 - PŘESNÁ POLOHA ZLOMU OCELOVÝCH NOSNÍKŮ BUDE ODMĚŘEN PO ODKRYTÍ STÁVAJÍCÍCH PRVKŮ.
 - ŽELEZOBETONOVÉ DESKA O TL. 150 MM, BETON C30/37 VYZTUŽENÁ KARI SÍŤI 8/100x8/100 PŘI SPODNÍM POVRCHU (VÝZTUŽ BUDE NAVAŘENA KE SPODNÍ PŘÍRUBĚ OCELOVÝCH NOSNÍKŮ.
- PŘESNÉ ROZMĚRY NUTNO OVĚŘIT NA MÍSTĚ !

VYPRACOVAL :	ING. M. JANEČEK	Ing. Martin Janeček
KONTROLOVAL :	ING. M. JANEČEK	Sukova 3
MÍSTO :	FN OLOMOUC	779 00 Olomouc
INVESTOR :	FN OLOMOUC	IČ 136 255 35
STAVBA :	FN OLOMOUC	
FN OLOMOUC – OPRAVA RAMPY 2 OBJEKTU I		
DATUM : LEDEN 2023 STUPEŇ : DPS POČET A4 : 2 A4 MĚŘITKO : 1 : 50 ARCH. Č. : 898 - 429		
VÝKRES :	NOSNÁ KONSTRUKCE	
	898 – 429- 02/04	



A – VSTUPNÍ PROSKLENÁ STĚNA PLASTOVÁ DO STAVEBNÍHO OTVORU $\xi=2400$ mm,
 $v=2000+450$ mm
 TELESKOPICKÉ DVEŘE DVOUKŘÍDLOVÉ $\xi=1600$ mm, PEVNÉ ZASKLENÍ 2x400mm
 S NADSVĚTLÍKEM 450 MM
 $U=1,3$ W/m²K, NAPOJENÉ NA DOCHÁZKOVÝ SYSTÉM, EPS A EZS

B – VNITŘNÍ PROSKLENÁ STĚNA PLASTOVÁ DO STÁVAJÍCÍHO STAVEBNÍHO OTVORU
 $\xi=1600$ mm, $v=2000$ mm
 TELESKOPICKÉ DVEŘE DVOUKŘÍDLOVÉ $\xi=1600$ mm,
 $U=1,3$ W/m²K, NAPOJENÉ NA DOCHÁZKOVÝ SYSTÉM, EPS A EZS

- SKLADBA C :
- PROTISKLUZNÁ, MRAZUVZDORNÁ VENKOVNÍ KERAMICKÁ DLAŽBA 300/300 mm, tř. NEJMÉNĚ R12C
 - IZOLAČNÍ STĚRKA MRAZUVZDORNÁ LEMOVANÁ POZINKOVANÝMI LIŠTAMI
 - VYROVNÁVACÍ STĚRKA A SPOJOVACÍ MŮSTEK (NAPŘ. SORTIMENT FIRMY MAPEI)
- SKLADBA D :
- PROTISKLUZNÁ, VNITŘNÍ KERAMICKÁ DLAŽBA 300/300 mm, tř. NEJMÉNĚ R12C
 - IZOLAČNÍ STĚRKA
 - VYROVNÁVACÍ STĚRKA A SPOJOVACÍ MŮSTEK (NAPŘ. SORTIMENT FIRMY MAPEI)
- E – OSAZENÍ 2 ks ECODRAIN
 S ODVODNĚNÍM
- F – SOKLOVÁ OMÍTKA MARMOLIT

PŘESNÉ ROZMĚRY NUTNO OVĚRIT NA MÍSTĚ !
 TECHNOLOGICKÝ POSTUP – VIZ TECHNICKÁ ZPRÁVA

VYPRACOVAL :	ING. M. JANEČEK	Ing. Martin Janeček Sukova 3 779 00 Olomouc IČ 136 255 35
KONTROLOVAL :	ING. M. JANEČEK	
MÍSTO :	FN OLOMOUC KRAJ : OLOMOUCKÝ	
INVESTOR :	FN OLOMOUC	
STAVBA :	FN OLOMOUC – OPRAVA RAMPY 2 OBJEKTU L	DATUM : LEDEN 2023 STUPĚŇ : DPS POČET A4 : 2 A4 MĚŘÍTKO : 1 : 50 ARCH. Č. : 898 - 429
VYKRES :	STAVEBNÍ ÚPRAVY STÁVAJÍCÍ RAMPY	ZAK. ČÍSLO : 898 – 429-02/05