

PŘÍKAZNÍ SMLOUVA

1 Smluvní strany

1.1 Příkazce

Vyšší odborná škola zdravotnická Brno, p. o.

IČ: 00637980

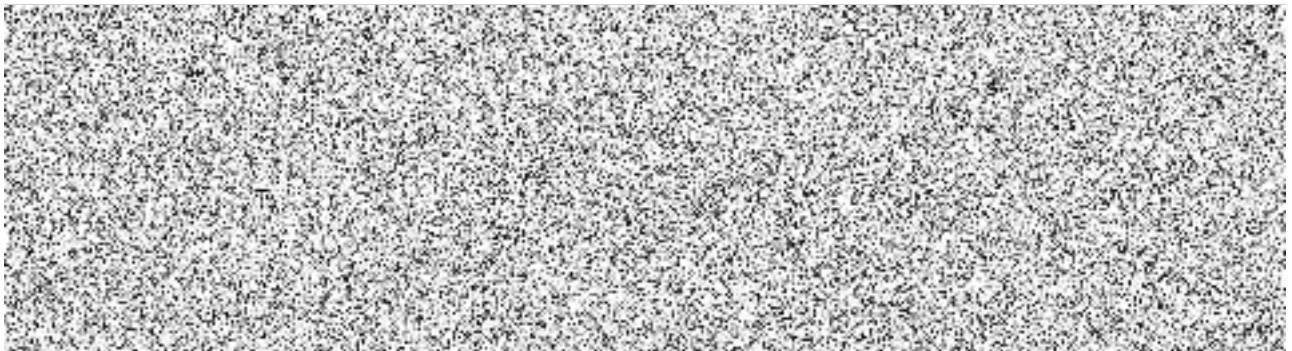
Kounicova 684/16, Veveří, 602 00 Brno

Zastoupený: Mgr. Liana Greiffeneggová, ředitelka

1.2 Příkazník

LAPLAN, s.r.o.

IČ: 292 01691 DIČ: CZ IČ: 292 01691



2 Předmět smlouvy

2.1 Předmět činnosti - Činnost spojená s výkonem autorského dozoru na projektu „Rekonstrukce budovy Kounicova 684/16, Brno – výkon AD “ – část výměna okenních výplní, (dále PROJEKT).

2.2 Výkon autorského dozoru (AD) bude mít charakter „občasný“ v rozsahu, který je stanoven touto smlouvou.

Rozsah výkonu autorského dozoru

Obsah a rozsah výkonu autorského dozoru je stanoven v dokumentu „Standard služeb architekta“ a jeho dokumentace pro navrhování staveb „Česká komora architektů“, a to ve smyslu:

Služby architekta

a) standardní

- účast na kontrolních dnech a prohlídkách stavby a konzultace na staveništi,
- kontrola provádění stavby podle prováděcí dokumentace,
- kontrola souladu provádění stavby s podmínkami územního rozhodnutí, stavebního povolení,
- odsouhlasení použitých materiálů a výrobků se srovnávacím standardem daným fázemi 5 a 6,
- kontrola dodržování opatření a řešení environmentálních podmínek,
- dohled nad odstraňováním kolaudačních závad;

b) nadstandardní

- poradenství při provádění detailů a složitějších atypických konstrukcí,
- účast na jednáních o změnách stavby vyvolaných klientem nebo zhotovitelem stavby,
- vypracování alternativních řešení v průběhu stavby (technických, dispozičních řešení a detailů a provedení),
- posouzení odchylek, změn a úprav zhotovení stavby v souvislostech stavebního díla,
- vyhodnocení dopadů skutečnosti doplňkových průzkumů,
- vypracování dokumentace skutečného provedení stavby,
- posouzení plnění podmínek smlouvy při provádění prací dodavatelem stavby,
- provádění zápisů do stavebního deníku vedeného dodavatelem stavby,
- odsouhlasování dílčích faktur za provedené práce,
- účast při reklamačním řízení,
- spolupráce při závěrečném vyúčtování a vyhodnocení stavby.

c) obstarávací

- zajištění závěrečné prohlídky stavby, případně kolaudačního řízení,
- zajištění revizních zpráv od dodavatelů,
- zajištění návodů k provozu a údržbě stavby a zařízení – TZB (např. vzduchotechnika, ústřední topení), požárně bezpečnostní zařízení, požární a evakuační plány, technologické režimy atd.,
- zajištění závazných stanovisek dotčených orgánů pro užívání stavby, případně vydání kolaudačního souhlasu,
- zajištění geometrického plánu zaměření stavby pro katastr nemovitostí.

3 Čas plnění

3.1 Činnost spojená s výkonem AD bude zahájena po podpisu příkazní smlouvy do vydání kolaudačního souhlasu nebo jiného opatření umožňující užívání stavby.

3.2 Příkazník se zavazuje vykonávat AD na projektu po celou dobu její projektové části, nejdéle však po dobu 2 let po podpisu této smlouvy.

4 Odměna příkazníka

4.1 Odměna příkazníka AD je stanovena:

- Standardní služba 850 Kč za každou započatou hodinu + dopravné
- Nadstandardní služba 1 200 za každou započatou hodinu + dopravné
- Obstarávací služba 1 200 za každou započatou hodinu + dopravné

4.2 Odměna za výkon za AD je stanovena v maximální výši 186 000 Kč a je nepřekročitelná.

4.3 Činnost za AD bude fakturována vždy za období jednoho kalendářního měsíce, posledním dnem v měsíci na základě výkazu činnosti v příslušném období.

4.4 Splatnost vystavených faktur bude 30 dní od jejího doručení příkazci.

4.5 Všechny ceny jsou uvedeny včetně DPH (21 %).

5 Součinnost příkazce

5.1 Příkazce musí vždy písemně sdělit, kdy bude konán kontrolní den na stavbě s časovým předstihem minimálně 3 dny.

5.2 Příkazce musí umožnit vstup AD na stavbu nebo osobám písemně pověřeným a pozvaným technickým dozorem investora.

5.3 Ke zdárnému výkonu služby je nutná součinnost klienta zejména v těchto oblastech:

- zajištění přístupu na staveniště,
- koordinace TDI,
- sdělení zásadních podmínek smlouvy s dodavatelem, fakturační pořádek, postupy práce,
- stanovení podmínek pro výkon autorského dozoru + TDI,
- určení postupu stavby v souladu s výsledkem ZOV.

6 Závěrečná ustanovení

6.1 Tato smlouva se řídí českým právním řádem, zejména zákonem č. 89/2012 Sb., občanským zákoníkem a zákonem č. 183/2006 Sb., stavebním zákonem.

6.2 Jakékoli změny či dodatky ke smlouvě musí být vyhotoveny v písemné formě a podepsány oběma smluvními stranami.

6.3 Tato smlouva je vyhotovena ve dvou stejnopisech, přičemž každá smluvní strana obdrží po jednom z nich.

6.4 Tato smlouva nabývá platnosti a účinnosti dnem jejího podpisu oběma smluvními stranami.

6.5 Smluvní strany prohlašují, že si tuto smlouvu před podpisem přečetly, jejímu obsahu porozuměly a že uzavření smlouvy tohoto znění je projevem jejich pravé, svobodné a vážné vůle. Na důkaz toho připojují vlastnoruční podpisy.

V Brně dne 9. 5 .2023



příkazce

Mgr. Liana Greiffeneggová – ředitelka školy

V Brně dne 9. 5. 2023



příkazník

Ing. Hynek Dvořáček, jednatel společnosti

Použité zkratky

- AD autorský dozor
- DOSS dotčené orgány státní správy
- EIA posuzování vlivu stavby na životní prostředí
- KN katastr nemovitostí
- TDI technický dozor investora
- TZB technická zařízení budov ZOV zásady organizace výstavby