

## Smlouva o dílo č. 2023136

podle § 2586 a násl. zákona č. 89/2012 Sb., občanský zákoník, ve znění pozdějších předpisů (dále jen „občanský zákoník“), kterou uzavřely tyto smluvní strany:

### Česká republika – Hasičský záchranný sbor Ústeckého kraje

se sídlem: Horova 1340/10, 400 01 Ústí nad Labem  
IČO: 70886300  
DIČ: CZ70886300 (není plátce DPH)  
Zastoupená: plk. Mgr. Martinem Laníčkem, statutárním zástupcem HZS Ústeckého kraje  
Bankovní spojení: ČNB Ústí nad Labem  
Číslo účtu: 76548881/0710  
ID Datové schránky: **auyaa6n**

(dále jen „objednatel“)

a

### ABS – stavební společnost s.r.o.

se sídlem: Náměstí 4/2, Chudeřice, 418 01 Bílina  
IČO: 44564139  
DIČ: CZ44564139  
Zapsaná v obchodním rejstříku vedeném u Krajského soudu v Ústí nad Labem, spis. značka C 1790  
Zastoupená: Ing. Zdeňkem Adamem, jednatelem společnosti  
Bankovní spojení: Komerční banka a.s.  
Číslo účtu: 494641501/0100  
ID Datové schránky: rz9iwxw

(dále jen „zhotovitel“)

(společně jen jako „smluvní strany“)

## I. Předmět smlouvy

1. Předmětem této smlouvy je závazek zhotovitele provést pro objednatele řádně, včas a s veškerou odbornou péčí, na svůj náklad a nebezpečí **rekonstrukci a stavební úpravy části prostor a budovy stanice Bílina Hasičského záchranného sboru Ústeckého kraje, Územního odboru Teplice, na adrese Sídliště U Nového nádraží 678 /10, 418 01 Bílina, spočívající zejména v rekonstrukci vnitřních prostor, výměně oken a garážových vrat** (dále jen „dílo“), a to včetně provedení všech souvisejících dodávek, stavebních či montážních prací podle zjednodušené projektové dokumentace, včetně soupisu prací a výkazu výměr (dále jen „PD“), za podmínek touto smlouvou dále sjednaných a závazek objednatele řádně dokončené dílo prosté vad a nedodělků od zhotovitele převzít a zaplatit za něj zhotoviteli cenu dle čl. III. této smlouvy.
2. Stavební akce je u objednatele vedena pod názvem: **„PS Bílina – rekonstrukce vnitřních prostor, výměna oken a garážových vrat“**. Zhotovitel před uzavřením této smlouvy vyplnil soupis prací včetně výkazu výměr. Na základě soupisu prací, výkazu výměr a PD byla zhotovitelem zpracována cenová nabídka ze dne 29.05. 2023, kterou je zhotovitel vázán.
3. Dílo se zavazuje zhotovitel provést z nových a nepoužitých stavebních a jiných materiálů v rozsahu a způsobem v souladu s platnou legislativou, platnými normami ČSN a dalšími právními předpisy tím dotčenými, s požadavky objednatele na rozsah a povahu prací, dílčími specifikacemi použitého materiálu, harmonogramem prací a ostatními smluvními ujednáními, které jsou obsaženy v této smlouvě, přílohách tvořících její nedílnou součást, dokumentaci tvořící zadávací podmínky a nabídkou zhotovitele, to vše v rozsahu výkazu výměr a v souladu se zjednodušenou projektovou dokumentací k provedení stavby.
4. Zhotovitel se zavazuje dílo provádět, mimo jiné, také v souladu se všemi případnými mimořádnými opatřeními vlády ČR a ústředních orgánů státní správy pro omezení

**možného šíření viru SARS-CoV-2, stejně jako dodržovat všechna pravidla a opatření určená zhotovitelem v rámci objektu stanice Bílina, Územního odboru Teplice, HZS Ústeckého kraje.**

5. Závazek zhotovitele provést dílo zahrnuje zejména, nikoli výlučně, opatření všech materiálů a věcí, potřebných pro řádné a včasné provedení díla a které jsou nutné pro poskytování plnění a součinnosti v rozsahu dle této smlouvy, provedení samotných montážních, stavebních a bouracích prací, provedení a zabezpečení veškerých dodávek, služeb, výkonů a médií, kterých je třeba k zahájení, provedení a dokončení díla, včetně označení stavby, vytyčení podzemních inženýrských sítí, nákladů na zařízení staveniště a skládky, včetně jejich obstarání, úhrady provozu zařízení staveniště a jeho vyklizení a uvedení ploch staveniště do původního stavu, případného dočasného dopravního značení, zaměření stavby, apod.
6. Závazek zhotovitele provést dílo zahrnuje taktéž poskytnutí veškeré nezbytné součinnosti pro účely vydání kolaudačního souhlasu s užíváním díla a jeho předáním objednateli, jakož i úhradu všech případných nákladů s tím spojených a zajištění a úhradu všech potřebných činností souvisejících s vydáním kolaudačního souhlasu jakož i provedení případných prací, dodávek a činností dle závěrů místních šetření ve věci kolaudačního řízení.

## II.

### Místo plnění, doba plnění, předání a převzetí díla

1. Místem plnění je **stanice Bílina Hasičského záchranného sboru Ústeckého kraje, Územního odboru Teplice, na adrese Sídliště U Nového nádraží 678 /10, 418 01 Bílina** (dále jen „místo plnění“).
2. Zhotovitel je povinen zahájit provádění díla v místě plnění ve smyslu této smlouvy a Všeobecných obchodních podmínek objednatele pro stavební práce, které jsou obsaženy v příloze č. 1 této smlouvy a jsou její nedílnou součástí (dále jen „VOP“) dnem předání a převzetí staveniště.
3. Zhotovitel je povinen provádět jednotlivé části díla v místě plnění v termínech podle objednatelům odsouhlaseného časového harmonogramu prací a následně dokončit a předat objednateli dílo jako celek, včetně veškeré dokumentace dle této smlouvy, bez vad a nedodělků, ve lhůtě do **čtyř měsíců od převzetí staveniště**. Pro vyloučení pochybností platí, že v termínu uvedeném v předchozí větě musí být splněn závazek provést dílo dle této smlouvy, jak je uvedeno v bodu 6 tohoto článku této smlouvy.
4. Zhotovitel splní svoji povinnost provést dílo jeho dokončením a předáním objednateli. Dokončeným dílem se pro účely této smlouvy rozumí dílo, které odpovídá této smlouvě, obecně závazným právním předpisům, příslušným technickým normám či případným změnám sjednaným smluvními stranami v souladu s touto smlouvou a nemá žádné vady či nedodělky, které samy o sobě nebo ve svém úhrnu brání provozu, resp. užívání díla k jeho obvyklému účelu. O předání a převzetí díla bude smluvními stranami sepsán písemný protokol, ve kterém bude specifikován seznam vad „nebránících“ užívání s dohodnutým termínem pro jejich odstranění a současně bude obsahovat podrobný seznam předávané dokladové části.
5. O řádném dokončení díla zhotovitel neprodleně vyrozumí objednatele a vyzve jej k převzetí dokončeného a plně funkčního díla nejpozději pět pracovních dnů před koncem lhůty uvedené v ustanovení čl. II odst. 1 této smlouvy. Objednatel se zavazuje bez zbytečného odkladu zahájit přejímání díla, nejpozději však do pěti pracovních dnů ode dne doručení výzvy zhotovitele k převzetí díla. Objednatel je povinen dílo bez zbytečného odkladu převzít, splnil-li zhotovitel svoji povinnost dokončit dílo, tedy dokončil dílo řádně a v rozsahu podle smlouvy o dílo a předložil v dostatečném rozsahu dokladovou část, prokazující kvalitu díla a projektovou dokumentaci skutečného provedení. Objednatel je oprávněn odmítnout převzít dílo, pakliže vykazuje při přejímacím řízení vady a nedodělky, které samy o sobě nebo ve svém úhrnu brání provozu, resp. užívání díla k jeho obvyklému účelu. Seznam těchto vad a nedodělků bránících užívání díla bude uveden v protokolu o přejímacím řízení díla. Nejistí-li objednatel v rámci přejímacího řízení vady či nedodělky, které samy o sobě nebo ve svém úhrnu brání provozu, resp. užívání díla k jeho obvyklému účelu, a převezme dílo od zhotovitele, považuje se za den převzetí díla den, kdy objednatel zahájil přejímací řízení.

6. Zhotovitel připraví před zahájením přejímacího řízení nezbytné doklady, které objednateli předá spolu s dílem. Jedná se zejména o tyto doklady, jejichž rozsah požadovaný objednatelem může být rozšířen s ohledem na rozsah a charakter prováděných prací a dodávek:
  - zápisy a osvědčení o provedených zkouškách a měřeních, revizní zprávy výchozí atd.
  - atesty použitých materiálů
  - zápisy o prověření prací a konstrukcí zakrytých v průběhu prací
  - stavební deník
  - zkušební, záruční a dodací listy
  - 2 x zakreslení skutečného provedení do zjednodušené výkresové části projektové dokumentace
  - doklady o uložení, likvidaci či recyklaci odpadů
  - prohlášení o shodě na použité stavební výrobky podle § 13 zák. č. 22/1997 Sb., a nařízení vlády č. 163/2002 Sb., kterým se stanoví technické požadavky na stavební výrobky ve znění pozdějších předpisů
7. Nepředá-li zhotovitel objednateli všechny podklady uvedené v odstavci 6 tohoto článku smlouvy, není možné dílo převzít. Smluvní strany výslovně sjednávají, že nepředání těchto podkladů je překážkou v řádném užívání díla k jeho obvyklému účelu.

### III. Cena za dílo

1. Cena za dílo specifikované byla stanovena dohodou smluvních stran takto:

Cena bez DPH:	1 734 000,-	Kč
DPH 21%:	364 140,-	Kč
Cena celkem včetně DPH:	2 098 140,-	Kč

slovy: dva miliony devadesát osm tisíc sto čtyřicet korun českých=

2. Tato cena je cenou konečnou a nejvýše přípustnou a zahrnuje veškeré náklady, které mohou zhotoviteli vzniknout při provádění díla.
3. V případě změny obecně závazného právního předpisu stanovujícího výši DPH v době vystavení faktury bude k základní ceně díla bez DPH připočteno DPH ve výši dle tohoto předpisu.
4. Cena za dílo zahrnuje zejména, nikoli však výlučně, veškeré práce, dodávky a služby potřebné a nezbytné k jeho provedení zhotovitelem, zejména, nikoli výlučně, náklady na dopravu, přesuny hmot, zařízení staveniště, stavební mechanismy, stavební materiály, pomocné materiály, média, kterých je trvale či dočasně třeba k zahájení, provedení, dokončení a zprovoznění předmětu díla, zajištění případných zkoušek a certifikátů, statických průkazů, vzorků materiálů, ochranu již vybudovaných konstrukcí po dobu jeho realizace do jeho předání objednateli, případných dopravně inženýrských opatření a rozhodnutí, případná veškerá zimní opatření, poplatků za zajištění energií, uložení, likvidaci či recyklaci odpadů a veškeré další náklady s realizací spojené a nezbytné, a to včetně pojištění, bankovní záruky apod. Cena za dílo rovněž zahrnuje náklady na spotřebovanou elektrickou energii v průběhu jeho realizace, vodné, stočné, telefonní a internetové připojení apod.

### IV. Platební podmínky

1. Zhotovitel je povinen vypracovat za každý měsíc soupis všech provedených prací a poskytnutých plnění v tomto měsíci (dále jen „měsíční soupis“), včetně jejich ocenění provedeného poměrně podle výkazu výměr a rozsahu provedených prací. Tento soupis zhotovitel předloží ke schválení TDS a objednateli. TDS a objednatel předložený měsíční soupis schválí nebo proti němu vnesou námítky. Jestliže TDS a objednatel měsíční soupis schválí, zhotoviteli vzniká právo vystavit příslušný dílčí daňový doklad a povinnost jej doručit objednateli. Za den uskutečnění

zdanitelného plnění se považuje poslední den měsíce, za nějž byl dílčí daňový doklad objednateli vystaven.

2. Po splnění celého závazku zhotovitele ve smyslu článku II. odst. 3 této smlouvy, je zhotovitel povinen vypracovat závěrečný soupis provedených prací a plnění poskytnutých objednateli při provádění díla. Tento soupis bude obsahovat ocenění prací a plnění podle výkazu výměr a bude odpovídat všem měsíčním soupisům v souhrnu. Tento soupis zhotovitel předloží ke schválení TDS. TDS předložený soupis schválí nebo proti němu vznese námitky. Jestliže TDS a objednatel závěrečný soupis schválí, zhotoviteli vzniká právo vystavit příslušný daňový doklad a povinnost jej doručit objednateli. Za den uskutečnění zdanitelného plnění se považuje poslední den měsíce, za nějž byl daňový doklad objednateli vystaven.
3. Objednatel nebude u dílčích faktur, oprávněně fakturovaných, prokázaných a objednatelem odsouhlasených ve smyslu rozsahu a povahy plnění, uplatňovat pozastávky, s výjimkou dvou posledních faktur, a to tak, aby cena díla jako celku byla zhotoviteli uhrazena maximálně do výše 90 % ceny díla včetně DPH. Zbývajících 10 % ceny díla včetně DPH odpovídající zádržnému bude objednatelem uhrazeno zhotoviteli do 15 dnů ode dne protokolárního předání a převzetí díla jako celku, případně v téže lhůtě po odstranění vad a nedodělků uvedených v protokolu o předání a převzetí díla. Zádržné lze nahradit bankovní zárukou.
4. Cena za dílo bude objednatelem hrazena výhradně v českých korunách na účet zhotovitele měsíčně zpětně vždy po uplynutí příslušného kalendářního měsíce na základě měsíčního soupisu odsouhlaseného TDS a objednavatelem a příslušného daňového dokladu (faktury) vystaveného zhotovitelem, a to dle skutečně provedených prací a poskytnutých plnění v příslušném měsíci. Pokud má zhotovitel zřízený účet v zahraničí, jdou veškeré poplatky spojené s převodem plateb a úhradou ceny díla k jeho tíži.
5. Po dokončení a předání díla, prostého vad a nedodělků, objednateli, vystaví zhotovitel konečnou vyúčtovací fakturu (upravenou o výši plnění ve smyslu případných dodatků ke smlouvě, poskytnutých slev nebo jiných práv z vadného plnění apod.), přičemž objednatel je povinen zaplatit cenu díla zmenšenou o již zaplacené platby.
6. Daňový doklad vystavený zhotovitelem bude splňovat náležitosti daňového dokladu podle § 435 občanského zákoníku, ve znění pozdějších předpisů, zákona č. 235/2004 Sb., o dani z přidané hodnoty, ve znění pozdějších předpisů (dále jen „ZDPH“), a podle zákona č. 563/1991, o účetnictví, ve znění pozdějších předpisů, a bude, mimo jiné, obsahovat:
  - a) identifikační údaje objednatele a zhotovitele podle dokladu potvrzujícího oprávnění zhotovitele k podnikání;
  - b) cenu plnění vyúčtovaného daňovým dokladem bez DPH, výši DPH a sazbu DPH a celkovou cenu vyúčtovaného plnění s DPH;
  - c) výslednou částku včetně DPH k úhradě ze strany objednatele;
  - d) datum vystavení daňového dokladu;
  - e) datum splatnosti daňového dokladu;
  - f) v příloze měsíční soupis provedených prací a poskytnutých plnění, které jsou daňovým dokladem vyúčtovány, podepsaný objednatelem, a dále i aktualizovaný orientační platební kalendář.

**V záhlaví každého daňového dokladu bude výrazně uveden text „PS Bílina – rekonstrukce vnitřních prostor, výměna oken a garážových vrat“.**

7. Veškeré daňové doklady (faktury) vystavené zhotovitelem podle této smlouvy bude zhotovitel ve dvou (2) vyhotoveních zasílat objednateli a jejich splatnost bude činit třicet (30) kalendářních dnů ode dne jejich doručení objednateli. Za den úhrady dané faktury bude považován den odepsání fakturované částky z bankovního účtu objednatele ve prospěch zhotovitele.

**Elektronické faktury musí být doručeny prostřednictvím datové schránky, nebo na e-podatelnu: [epodatelna@ulk.izscr.cz](mailto:epodatelna@ulk.izscr.cz)**

8. Smluvní strany výslovně sjednaly, že neuhrazení faktur z důvodu opožděného uvolnění finančních prostředků ze státního rozpočtu ČR se nepovažuje za prodloužení splatnosti faktur a nebude předmětem jakýchkoli sankcí ze strany zhotovitele.
9. Faktury vystavené v prosinci příslušného kalendářního roku je povinen zhotovitel předložit objednateli k proplacení nejpozději v termínu do 15. 12. daného kalendářního roku. Pro případ pozdějšího data, pakliže se smluvní strany nedohodnou jinak, se stanoví splatnost faktur šedesát (60) dnů ode dne jejich doručení objednateli.
10. Zhotovitel nese vůči objednateli odpovědnost za klasifikaci provedených prací a věcí určených k provedení díla (zabudovaných i nezabudovaných) pro účely určení sazby DPH.
11. Objednatel si vyhrazuje právo kontroly plnění provádění plateb zhotovitele za práce provedené případnými poddodavateli.
12. Objednatel si vyhrazuje právo vrátit zhotoviteli daňový doklad (fakturu) do data jeho splatnosti, pokud nebude obsahovat veškeré údaje vyžadované závaznými právními předpisy ČR nebo touto smlouvou, nebo v něm budou uvedeny nesprávné údaje (s uvedením chybějících náležitostí nebo nesprávných údajů). V takovém případě začne běžet doba splatnosti daňového dokladu (faktury) až doručením takto řádně opraveného daňového dokladu (faktury) objednateli.
13. V případě dodatečně sjednaných změn díla podle článku IV. této smlouvy je zhotovitel povinen vystavit na tato plnění samostatný daňový doklad doložený soupisem provedených prací a poskytnutých plnění písemně odsouhlaseným objednatelem. Postup popsany v odst. 1 až 12 tohoto článku smlouvy se v takovém případě uplatní obdobně.
14. Zhotovitel není oprávněn bez předchozího písemného souhlasu objednatele provádět jakékoli zápočty svých pohledávek vůči objednateli proti jakýmkoli pohledávkám objednatele za zhotovitelem, ani postupovat jakákoli svoje práva a pohledávky vůči objednateli na jakoukoli třetí osobu.
15. Smluvní strany sjednaly, že se vylučuje použití ustanovení § 2611 občanského zákoníku, poskytování záloh byť i jen na část díla je vyloučeno.
16. Zhotovitel prohlašuje, že na sebe v souladu s § 1765 odst. 2 občanského zákoníku přebírá nebezpečí změny okolností. Ustanovení § 1765 odst. 1 a § 1766 občanského zákoníku se tedy ve vztahu ke zhotoviteli nepoužije. Zhotovitel touto smlouvou také přebírá nebezpečí změny okolností ve smyslu § 2620 občanského zákoníku.
17. Zhotovitel, je povinen bezprostředně, nejpozději do dvou pracovních dnů od zjištění insolvence nebo hrozby jejího vzniku, popř. od vydání rozhodnutí správce daně, že je zhotovitel nespolehlivým plátcem dle § 106a ZDPH oznámit takovou skutečnost prokazatelně objednateli. Porušení těchto povinností je smluvními stranami považováno za podstatné porušení této smlouvy a je důvodem pro odstoupení od této smlouvy ze strany objednatele.
18. Zhotovitel se zavazuje, že bankovní účet jím určený pro zaplacení jakéhokoliv závazku na základě této smlouvy bude od data uzavření této smlouvy do ukončení její účinnosti zveřejněn způsobem umožňující dálkový přístup ve smyslu § 96 odst. 2 ZDPH, v opačném případě je zhotovitel povinen sdělit objednateli jiný bankovní účet řádně zveřejněný ve smyslu § 96 ZDPH.
19. Smluvní strany se dohodly a činí nesporným, že objednatel je oprávněn provést zajišťovací úhradu daně z přidané hodnoty ve smyslu § 109a ZDPH, jestliže se zhotovitel stane ke dni uskutečnitelného zdanitelného plnění nespolehlivým plátcem daně ve smyslu § 106a ZDPH. Úhradou DPH na účet příslušného finančního úřadu se pohledávka zhotovitele vůči objednateli v částce uhrazené DPH považuje bez ohledu na další smluvní ujednání za uhrazenou.

## **V.**

### **Odpovědnost za vady, záruka**

1. Zhotovitel odpovídá za to, že dílo bude provedeno řádně, bez nedodělků, v souladu s touto smlouvou, právními a technickými předpisy a bude prosté jakýchkoliv vad, způsobilých pro použití

pro obvyklý účel a zachová si své obvyklé vlastnosti ve smyslu § 2113 občanského zákoníku. Záruční doba počíná běžet ve smyslu VOP, část XVI., článek 2, odst. 3.

2. Zhotovitel poskytuje objednateli záruku za jakost díla v délce trvání **60 měsíců** ode dne převzetí díla bez vad a nedodělků objednatelem. Po dobu trvání záruční lhůty bude dílo způsobilé k užití k jeho obvyklému účelu a bude mít obvyklé vlastnosti.
3. Zhotovitel dále zaručuje, že dílo nebude zatíženo žádnými nároky, požadavky, zástavním právem, břemeny nebo jinými právy třetích osob, které by překážely klidnému užívání díla objednatelem, a že bude prosté všech právních vad.
4. Na vyzvání objednatele je zhotovitel povinen během záruční doby na své náklady a na svou odpovědnost odstranit všechny vady a nedostatky díla, ať již vznikly chybou konstrukce, vadným provedením, dopravou, montáží, použitím nevhodného materiálu nebo z jiného důvodu. Záruka za jakost na celé dílo a všechny jeho součásti se prodlužuje o dobu, po kterou bude trvat odstraňování záručních vad.
5. Případné vady a nedodělky, které byly zjištěny při převzetí díla a které svou podstatou brání řádnému provozu, resp. užití díla k jeho obvyklému účelu, budou zhotovitelem odstraněny nejpozději ve lhůtě 1 měsíc ode dne, kdy se o nich zhotovitel od objednatele dozvěděl.
6. Případné vady a nedodělky, které byly zjištěny při převzetí díla a které svou podstatou nebrání řádnému provozu, resp. užití díla k jeho obvyklému účelu, budou zhotovitelem odstraněny v termínu, který smluvní strany sjednají v předávacím protokole, nejpozději však 15 dnů ode dne podpisu předávacího protokolu oběma smluvními stranami.
7. Vadu díla, na niž se vztahuje záruka za jakost díla, oznámí objednatel písemně zhotoviteli bez zbytečného odkladu po jejím zjištění. Zhotovitel je povinen nastoupit v místě plnění k odstranění vady nejpozději do 5 pracovních dnů a odstranit řádně uplatněné vady bez zbytečného odkladu, nejpozději však do 15 dnů ode dne doručení reklamace, nedohodne-li se s objednatelem jinak s ohledem na povahu a rozsah reklamované vady.
8. Jestliže objednatel v reklamaci vad výslovně uvede, že se jedná o havárii, je zhotovitel povinen nastoupit a zahájit odstraňování vady (havárie) nejpozději do 12 hodin po obdržení reklamace a havarijní závadu odstranit nejpozději do 48 hodin ode dne oznámení vady, pakliže tomu nebrání dodržení řádného technologického postupu, nebo se smluvní strany nedohodnou jinak.
9. Nenastoupí-li zhotovitel k odstranění vady ve sjednané lhůtě nebo neodstraní-li vadu ve sjednané lhůtě, je objednatel oprávněn zajistit odstranění vady u třetí osoby na náklady zhotovitele.
10. Uplatněním nároků z vad díla nejsou nijak dotčeny nároky objednatele na náhradu škody a smluvní pokuty.

## VI.

### Smluvní podmínky

1. Pro kontrolu provádění díla bude objednatelem ustanoven technický dozor stavebníka (dále jen „TDS“). TDS je oprávněn dávat pracovníkům zhotovitele pokyn k přerušení práce je-li to nutné z důvodu ohrožení bezpečnosti prováděného díla, života nebo zdraví pracujících na stavbě nebo hrozí-li jiné vážné hospodářské či finanční škody. TDS není oprávněn zasahovat do hospodářské činnosti zhotovitele.
2. Zhotovitel může pověřit provedením části díla jiné osoby (subdodavatele). Jeho výlučná zodpovědnost vůči objednateli za koordinaci všech subdodavatelů a řádné provedení díla tím však není dotčena. Zhotovitel zcela bez výjimky odpovídá za řádné a včasné dokončení díla, jako by jej prováděl sám.
3. Objednatel je povinen bez zbytečného odkladu po uzavření této smlouvy a nabytí její účinnosti umožnit zhotoviteli převzetí staveniště za účelem realizace díla. Zhotovitel je povinen staveniště řádně a včas převzít. O předání staveniště bude pořízen zápis. Ode dne předání staveniště vzniká zhotoviteli povinnost vést stavební deník. Do deníku se zapisují všechny skutečnosti důležité pro plnění smlouvy, zejména předání a převzetí staveniště, dále údaje o časovém postupu prací, jejich kvalitě, zdůvodnění odchylek prováděných prací od dokumentace, údaje pro posouzení hospodárnosti prací a údaje nutné pro posouzení prací orgány státní správy. Stavební deník bude uložen na stavbě a kdykoli přístupný TDS.

4. Zhotovitel má povinnost zjistit před započatím provádění díla případné překážky, které by mohly znemožnit provedení díla dle projektu. Po obdržení dokumentace je povinen bez zbytečného odkladu prověřit, zda dokumentace nemá zřejmé nedostatky. Zjistí-li zhotovitel vady dokumentace, je povinen na ně objednatele upozornit.
5. Zhotovitel se zavazuje min. 1 x za 14 dnů konzultovat s objednatelem postup prací, např. při kontrolních dnech stavby.
6. Zhotovitel se zavazuje provádět dílo, které je předmětem této smlouvy, včas a řádně, v souladu s platnou legislativou, normami ČSN a dalšími předpisy činností zhotovitele dotčenými a s nejnovějšími poznatky v daném oboru, které lze za dodržení zákonných podmínek aplikovat v souvislosti s prováděním díla. Pokud by toto zhotovitel nedodržoval a nerespektoval, i přes upozornění objednatele, je takové jednání zhotovitele oprávněným důvodem pro jednostranné odstoupení od smlouvy ze strany objednatele.
7. Zhotovitel oznámí termín dokončení hrubé stavby, a to minimálně 10 dnů předem. Po dokončení hrubé stavby bude provedena 1. kontrolní prohlídka stavebním úřadem.
8. Zhotovitel zajistí účast stavbyvedoucího při kontrolních prohlídkách prováděných stavebním úřadem a nadřízeným orgánem objednatele. Termíny konání sdělí objednatel min. tři dny před jejich konáním.
9. Objednatel je oprávněn kontrolovat provádění díla a zajišťovat na stavbě TDS a v jeho průběhu zejména sledovat, zda práce jsou prováděny podle předané zadávací dokumentace, podle smluvních podmínek, technických norem a jiných právních předpisů a v souladu s vydanými stanovisky a rozhodnutími veřejnoprávních orgánů. Za tím účelem má přístup na staveniště. Na nedostatky zjištěné v průběhu prací upozorní neprodleně zápisem do stavebního deníku a požádá o odstranění vad. Jestliže zhotovitel díla takového vady neodstraní v určené době a vadný postup zhotovitele by vedl nepochybně k podstatnému porušení smlouvy, je objednatel oprávněn práce na stavbě přerušit, popřípadě od smlouvy odstoupit.
10. Zhotovitel je povinen zabezpečit účast svých pracovníků na prověřování svých dodávek a prací TDS a činit neprodleně opatření k odstranění vytknutých závad ze strany TDS či objednatele.
11. Zhotovitel je povinen přizvat objednatele k prováděným zkouškám a prověrkám prací, které budou v dalším pracovním postupu zakryty nebo se stanou nepřístupnými. Výzva k prověření těchto prací bude zapsána ve stavebním deníku nejméně čtyři pracovní dny předem konání. Neučiní-li tak, je zhotovitel povinen na žádost objednatele tyto práce odkrýt na svůj náklad. Objednatel je povinen se prováděných zkoušek a prověrek zakrývaných prací v požadovaném termínu zúčastnit. Neúčast TDS při splnění sjednaných podmínek nebrání zhotoviteli v provedení zkoušky a pokračování v realizaci díla.
12. Zhotovitel zodpovídá za čistotu a pořádek na staveništi. Odpady vzniklé při zhotovení díla jsou majetkem zhotovitele a zhotovitel je povinen bezodkladně průběžně provádět odvoz a likvidaci, uložení či recyklaci těchto odpadů v souladu s platnou legislativou. Zhotovitel je povinen vyklidit a uklidit staveniště ve lhůtě 15 kalendářních dnů ode dne dokončení díla. V souladu s podmínkou stavebního povolení bude staveniště bezpečně a viditelně oddělené od ostatních částí areálu stanice, prováděním díla nedotčených.
13. Zhotovitel nenabývá vlastnické právo k dílu ani ke stavbám, jejichž stavební úpravy jsou předmětem díla.
14. Jestliže se při realizaci a provádění díla z odborných znalostí zhotovitele ukáže nutnost jakýchkoliv změn v podobě rozšíření či zúžení díla, dodání dodatečných věcí, prací či služeb apod. pro dosažení kompletnosti a provozuschopnosti díla, je zhotovitel povinen provést soupis těchto změn a předat jej v písemné podobě bezodkladně objednateli ke schválení prostřednictvím TDS. Ocenění těchto změn bude stanoveno dle jednotkových cen obsažených v nabídce podané zhotovitelem v zadávacím řízení, přičemž ceny tam neobsažené budou stanoveny smluvně dle cen v místě a čase obvyklých, nebo dle směrnych cen vydaných ÚRS Praha, a.s., IČO 47115645, platných v době provádění prací.

## VII.

### Spolupůsobení objednatele a zhotovitele

1. Objednatel si vyhrazuje právo nepřevzít práce, které nejsou prováděny dle zákona č. 22/1997 Sb., o technických požadavcích na výrobu, ve znění pozdějších předpisů, neodpovídají normám, platným předpisům a kvalitě v současné době běžně požadované. Zhotovitel provede opravu nekvalitních prací na svůj náklad.
2. Zhotovitel postupuje při provádění díla samostatně a respektuje přitom zejména:
  - zákon č. 183/2006 Sb., o územním plánování a stavebním řádu, ve znění pozdějších předpisů,
  - vyhlášku č. 268/2009 Sb., o technických požadavcích na stavby, ve znění pozdějších předpisů,
  - zákon č. 133/1985 Sb., o požární ochraně, ve znění pozdějších předpisů, a vyhlášku č. 246/2001 Sb., o stanovení podmínek požární bezpečnosti a výkonu státního požárního dozoru, ve znění pozdějších předpisů,
  - zákon č. 22/1997 Sb., o technických požadavcích na výrobky a o změně a doplnění některých zákonů, ve znění pozdějších předpisů,
  - nařízení vlády č. 163/2002 Sb., kterým se stanoví technické požadavky na vybrané stavební výrobky, ve znění pozdějších předpisů,
  - ostatní požadavky stanovené právními a jinými předpisy, zejména pak ve vztahu k ekologii provádění díla a souvisejících činností.
3. Zhotovitel je povinen upozornit objednatele bez zbytečného odkladu na nevhodnou povahu věcí převzatých od objednatele nebo pokynů daných objednatelem k provedení díla, jestliže zhotovitel mohl tuto nevhodnost při vynaložení odborné péče zjistit.
4. Jestliže zhotovitel nesplnil povinnosti uvedené v bodě 3. tohoto článku, přebírá odpovědnost za vady díla způsobené použitím nevhodných věcí předaných objednatelem nebo plněním nevhodných pokynů daných objednatelem.

## VIII.

### Pojištění

1. Zhotovitel prohlašuje, že je pojištěn pro případ odpovědnosti za škodu způsobenou jeho činností a že výše pojistné částky, jakož i pojistného plnění v případě pojistné události, odpovídá nejméně částce **2 mil. Kč**. Uvedené pojištění musí pokrývat veškerou činnost zhotovitele potřebnou pro plnění této smlouvy a musí odpovídat možným rizikům ve vztahu k charakteru stavby a jejímu okolí. V případě, že zhotovitel je sdružením osob, musí pojistná smlouva prokazatelně pokrývat případnou škodu způsobenou kterýmkoliv členem v rámci sdružení v plné výši požadované minimální úrovně limitu pojistného plnění, nebo musí každý z členů sdružení disponovat vlastní pojistnou smlouvou v plné výši požadované minimální úrovně limitu pojistného plnění. Doklad o tomto pojištění zhotovitele je nedílnou součástí přílohy této smlouvy.
2. Zhotovitel je povinen udržovat pojištění dle bodu 1 tohoto článku této smlouvy v platnosti po celou dobu provádění díla a trvání záručních dob podle této smlouvy, tj. od uzavření této smlouvy do uplynutí poslední ze záručních dob.
3. Zhotovitel je povinen udržovat platné pojištění i tehdy, pokud dojde ke změně v rozsahu či povaze prováděného díla; v případě změn prováděného díla je povinen informovat pojistitele řádně a včas, a případně změnit rozsah pojištění tak, aby pojistná smlouva poskytovala po celou dobu provádění díla pojistné krytí požadované touto smlouvou. Pro případ takové změny pojistné smlouvy je zhotovitel povinen předložit objednateli doklad o změně pojistné smlouvy a o zaplacení pojistného.
4. Povinnost pojištění podle předchozích odstavců se v plné míře také vztahuje na poddodavatele zhotovitele, přičemž zhotovitel je povinen smluvně splnění těchto povinností zajistit.
5. Náklady na všechna pojištění nese výhradně zhotovitel a jsou zahrnuty v ceně díla.



6. Při vzniku jakékoli pojistné události realizuje veškerá jednání vůči pojistiteli zhotovitel. Zhotovitel je v souvislosti s tím povinen bezodkladně informovat objednatele o všech skutečnostech spojených s pojistnou událostí a jejím řešením.

## **IX. Smluvní pokuty**

1. V případě prodlení se splněním závazku provést dílo v termínu dle čl. 2 odst. 3 této smlouvy je zhotovitel povinen zaplatit objednateli smluvní pokutu ve výši 0,2 % z ceny za dílo, a to za každý i započatý den prodlení.
2. V případě nedodržení lhůty pro odstranění vad díla je zhotovitel povinen uhradit objednateli smluvní pokutu ve výši 2.000,- Kč (slovy: dva tisíce korun českých) za každý, byť i jen započatý, kalendářní den prodlení, přičemž je-li zhotovitel v prodlení s odstraněním vad zjištěných v rámci přejímacího řízení či v důsledku havárie ve smyslu čl. V. odst. 5 této smlouvy, činí sazba smluvní pokuty podle tohoto odstavce 4.000,-Kč (slovy: čtyři tisíce korun českých).
3. Pokud zhotovitel nevyklidí staveniště ve sjednaném termínu, je povinen zaplatit objednateli smluvní pokutu ve výši 5.000,- Kč (slovy: pět tisíc korun českých) za každý i započatý den prodlení.
4. Zhotovitel je povinen uhradit objednateli smluvní pokutu ve výši 10.000,- Kč (slovy: deset tisíc korun českých) za každé porušení v případě, že zhotovitel poruší jakoukoli z podmínek stanovených mezinárodními smlouvami o lidských právech, sociálních či pracovních právech, zejména úmluv Mezinárodní organizace práce uvedených v příloze X směrnice č. 2014/24/EU, zákoníku práce, právních předpisů v oblasti zaměstnanosti a BOZP.
5. V případě prodlení objednatele se zaplacením ceny díla je objednatel povinen uhradit zhotoviteli úrok z prodlení za nedodržení termínu splatnosti faktury ve výši stanovené právním předpisem, ve smyslu § 1970 občanského zákoníku. Smluvní strany sjednaly, že pozdní úhrada fakturované částky z důvodu opožděného uvolnění finančních prostředků ze státního rozpočtu nebude považováno za prodlení objednatele a zhotovitel v tomto případě nebude oprávněn účtovat jakýkoli úrok z prodlení, smluvní pokutu či jakoukoli jinou sankci.
6. Objednatel je oprávněn vedle smluvní pokuty požadovat náhradu škody způsobené porušením příslušné povinnosti v plné výši. Objednatel je oprávněn započítat veškeré své splatné pohledávky vůči zhotoviteli vyplývající z nároku objednatele na uhrazení smluvních pokut či náhrad škod proti pohledávkám zhotovitele vůči objednateli vyplývajícím z nároku zhotovitele na zaplacení ceny díla. Není-li započtení podle předchozí věty možné, jsou smluvní pokuty splatné do 15 kalendářních dnů od doručení výzvy k zaplacení smluvní pokuty objednatelem zhotoviteli.
7. Smluvní strany odchýlně od ustanovení § 2050 občanského zákoníku sjednaly, že zaplacením jakékoli smluvní pokuty podle této smlouvy není dotčena povinnost zhotovitele nahradit objednateli v plné výši též škodu či jinou újmu vzniklou porušením povinnosti, na kterou se smluvní pokuta vztahuje. Závazek splnit povinnost, jejíž plnění je zajištěno smluvní pokutou, po jejím zaplacení nezaniká.

## **X. Odstoupení od smlouvy**

1. Odstoupení od této smlouvy je možné v souladu s ustanovením § 2001 a násl. občanského zákoníku. Od smlouvy lze odstoupit, pokud dojde k podstatnému porušení smluvních povinností kteroukoliv ze smluvních stran. Odstoupení musí být písemné a je účinné dnem jeho doručení druhé smluvní straně.
2. Za podstatné porušení této smlouvy ze strany zhotovitele se považuje zejména a nikoli výlučně:
  - a) pokud zhotovitel nezahájí práce na díle ani v přiměřené lhůtě dodatečně určené objednatelem,
  - b) pokud zhotovitel ani přiměřené lhůtě dodatečně určené objednatelem neodstraní vady vzniklé vadným prováděním díla nebo nepřestane dílo provádět nevhodným způsobem, ačkoli byl na to objednatelem upozorněn,
  - c) prodlení zhotovitele s dokončením díla a jeho předáním objednateli oproti termínu sjednanému v čl. II odst. 3 této smlouvy po dobu delší než 30 kalendářních dnů,

- d) opakované (tj. alespoň ve dvou případech) porušení ustanovení stavebního zákona nebo zákonů týkajících se ochrany životního prostředí zhotovitelem, přestože byl zhotovitel na možnost odstoupení objednatele od této smlouvy z důvodu opakovaného porušení těchto povinností písemně upozorněn, a ze strany zhotovitele nebyla v objektivně odůvodněné lhůtě provedena náprava, případně učiněna písemná dohoda v této věci mezi objednatelem a zhotovitelem
  - e) provádění díla ze strany zhotovitele v rozporu s jeho dalšími povinnostmi sjednanými v této smlouvě za předpokladu, že zhotovitel nezjedná nápravu ani ve lhůtě 15 dnů od písemné výzvy objednatele, přičemž zhotovitel musí být v této výzvě na možnost objednatele odstoupit od této smlouvy upozorněn,
  - f) opakované (tj. alespoň ve dvou případech) porušení povinnosti zhotovitele poskytnout součinnost TDS, AD či KBOZP, a to i přes písemné upozornění objednatele;
  - g) neumožnění kontroly provádění díla a postupu prací na něm.
3. Objednatel je dále oprávněn od této smlouvy odstoupit v případech:
- a) bylo-li se zhotovitelem zahájeno insolvenční řízení,
  - b) insolvenční návrh na zhotovitele byl zamítnut proto, že majetek zhotovitele nepostačuje k úhradě nákladů insolvenčního řízení,
  - c) zhotovitel vstoupí do likvidace.
4. Za podstatné porušení smlouvy ze strany objednatele se považuje výlučně:
- a) prodlení objednatele s úhradou faktury po dobu delší než 30 kalendářních dnů,
  - b) pozastavení prací objednatelem bez udání důvodu po dobu delší než 30 kalendářních dnů,
  - b) pokud objednatel nezajistí podmínky pro řádné předání díla nebo pro výkon činnosti zhotovitele spojený s odborným provedením díla v místě plnění a tuto skutečnost nenapraví ani po písemném upozornění v dodatečně přiměřené lhůtě.
5. V případě platného odstoupení se tato smlouva ruší dnem doručení oznámení o odstoupení.
6. V případě odstoupení od této smlouvy nemá zhotovitel v přímé souvislosti s odstoupením od této smlouvy vůči objednateli jakékoli nároky na náhradu škody nebo ušlý zisk. Zhotovitel má po odstoupení od této smlouvy pouze nárok na úhrady ceny provedené a objednatelem převzaté části díla, prostě vad a nedodělků, za předpokladu, že splnil své povinnosti dle této smlouvy a VOP.
7. Při ukončení této smlouvy odstoupením pro porušení povinnosti zhotovitele si objednatel vyhrazuje právo rozhodnout, které části díla si ponechá anebo je vrátí zhotoviteli, popřípadě, které části díla je zhotovitel povinen odstranit. Rozhodne-li se objednatel ponechat si některé části díla, byť vadné, avšak nelze je např. od stavby bez dalšího oddělit, má objednatel proti zhotoviteli nárok na kompenzaci veškerých nákladů souvisejících s odstraněním vady příslušné části díla anebo s nahrazením vadné části díla.
8. Smluvní strany pro případ odstoupení od smlouvy a určení rozsahu závazků sjednaly, že pokud se na finanční hodnotě provedené části díla neshodnou, nechají vypracovat příslušný znalecký posudek soudním znalcem vybraným objednatelem. Náklady na vypracování znaleckého posudku ponese obě smluvní strany rovným dílem. Smluvní strany se zavazují přijmout tento posudek jako konečný ke stanovení finanční hodnoty díla.
9. V případě odstoupení objednatele od této smlouvy z důvodů na straně zhotovitele má objednatel nárok na úhradu veškerých nákladů, které mu vzniknou v souvislosti s dokončením díla jinou osobou či osobami, a to v rozsahu, ve kterém součet takových nákladů na dokončení díla a části ceny za dílo, která by v souladu s tímto odstavcem měla být uhrazena zhotoviteli za část díla provedenou ke dni odstoupení, přesáhne cenu za dílo dle této smlouvy.
10. Odstoupením od této smlouvy nejsou nijak dotčena ustanovení týkající se náhrad škod, smluvních pokut, zápočtu a postupování pohledávek a ustanovení týkající se takových práv a povinností, z jejichž povahy vyplývá, že mají trvat i po skončení účinnosti této smlouvy.

11. Odstoupením od této smlouvy nejsou nijak dotčena ustanovení týkající se odpovědnosti za vady díla a záruky podle této smlouvy v rozsahu těch částí díla, které se objednatel rozhodne si ponechat.

## XI. Ostatní ujednání

1. Smluvní strany jsou povinny bez zbytečného odkladu oznámit druhé smluvní straně změnu údajů uvedených v záhlaví této smlouvy.

2. Kontaktní osobou zhotovitele ve věcech technických je:



3. Kontaktní osobou objednatele ve věcech technických je:



4. Zhotovitel je ve smyslu ustanovení § 2 písm. e) zákona č. 320/2001 Sb., o finanční kontrole ve veřejné správě a o změně některých zákonů (zákon o finanční kontrole), osobou povinnou spolupůsobit při výkonu finanční kontroly prováděné v souvislosti s úhradou zboží nebo služeb z veřejných výdajů.
5. Zhotovitel je povinen upozornit objednatele písemně na existující či hrozící střet zájmů bezodkladně poté, co střet zájmů vznikne či vyjde najevo, pokud zhotovitel i při vynaložení veškeré odborné péče nemohl střet zájmů zjistit před uzavřením této smlouvy.
6. Zhotovitel bez jakýchkoliv výhrad souhlasí se zveřejněním své identifikace a dalších údajů uvedených ve smlouvě, včetně sjednané ceny. Žádné skutečnosti v této smlouvě uvedené se nepovažují za obchodní tajemství.
7. Objednatel se zaručuje, že po celou dobu provádění díla odpovídá za to, že řádný průběh prací zhotovitele nebude narušován neoprávněnými zásahy třetích osob a vytvoří zhotoviteli odpovídající podmínky pro realizaci díla.
8. Vznikne-li zhotoviteli nárok na náhradu škody, uhradí se škoda skutečná bez ušlého zisku.
9. Pokud činností zhotovitele dojde ke způsobení jakékoliv škody či újmy objednateli nebo jiným subjektům práva z důvodu opomenutí, nedbalosti nebo neplnění podmínek této smlouvy, právních předpisů, ČSN či jiných norem, je zhotovitel povinen bez zbytečného odkladu tuto škodu či újmu nahradit uvedením v předešlý stav, pakliže je to možné, v opačném případě potom v penězích. Veškeré náklady s tím spojené nese výhradně zhotovitel.
10. Zhotovitel je povinen poskytnout objednateli v souvislosti s uvedením předmětu díla do provozu a správními řízeními ohledně díla veškerou potřebnou součinnost.
11. Veškeré uplatňování nároků, sdělování, žádosti, předávání informací apod., podstatných pro plnění z této smlouvy, musí být vždy příslušnou smluvní stranou provedeno v písemné formě, výhradně v českém jazyce a doručeno druhé smluvní straně přednostně prostřednictvím elektronické komunikace do datové schránky, případně doporučenou poštou prostřednictvím držitele poštovní licence či osobně proti podpisu. Listinná komunikace se považuje za doručenu dnem převzetí adresátem a nepodaří-li se doručit, pak posledním den úložní lhůty odeslané listovní zásilkou stanovené držitelem poštovní licence.
12. Smluvní strany činí nesporným, že tuto smlouvu uzavírají v souladu se zákonem č. 110/2019 Sb., o zpracování osobních údajů, ve znění pozdějších předpisů, a podle Nařízení Evropského parlamentu a Rady (EU) 2016/679 ze dne 27. dubna 2016 o ochraně fyzických osob v souvislosti se zpracováním osobních údajů a o volném pohybu těchto údajů a o zrušení směrnice 95/46/ES (obecné nařízení o ochraně osobních údajů). Smluvní strany činí nesporným, že mimo jiné také v souladu se zněním zákona č.106/1999 Sb. o svobodném přístupu k informacím, souhlasí

se zpřístupněním této smlouvy či jejím zveřejnění v jejím plném znění, jakož i všech úkonů a okolností s touto smlouvou souvisejících, ke kterému může kdykoliv v budoucnu dojít.

## **XII. Opční právo**

1. Objednatel si vyhrazuje právo v případě potřeby rozšíření předmětu díla nebo v případě nutnosti provedení víceprací, které nebyly původně zahrnuty v projektové dokumentaci (dále jen „dodatečné práce“), uzavřít se zhotovitelem dodatek k této smlouvě, na jehož základě od zhotovitele odebere sjednané vícepráce nebo nové práce související s původním předmětem díla a to až do celkového objemu 15% ze sjednané ceny díla, maximálně však do celkového objemu 30% celkové ceny díla po odečtení případných méněprací.
2. Na základě požadavku objednatele je zhotovitel povinen provést ocenění požadované dodatečné práce před realizací formou „Změnového listu“. Při ocenění dodatečných prací je zhotovitel povinen vycházet z nabídkové ceny za provedení díla dle této smlouvy, tzn., že při použití stejné rozpočtové položky jejich cena nepřekročí cenu, kterou uvedl v nabídce před uzavřením této smlouvy. Pokud se bude jednat o plnění, která nejsou uvedena ve výkazu výměr PD, budou pro jejich ocenění použity směrné ceny vydané ÚRS Praha, a.s., které budou platné ke dni akceptace dodatku této smlouvy na základě vzájemně odsouhlasených a schválených změnových listů, snížené o 10 %.
3. Zhotovitel je povinen s objednatelem uzavřít dodatek k této smlouvě a provést objednatel požadované dodatečné nebo nové stavební práce, pakliže je objednatel u zhotovitele výslovně objedná. Objednatel dodatečné stavební práce uhradí odděleně nebo na základě rozšíření díla sjednaného touto smlouvou. Zhotovitel není oprávněn realizovat jakékoliv dodatečné práce bez výslovného písemného pokynu objednatele, a pakliže tyto práce pro objednatele svévolně zrealizuje, nemá právo na jejich úhradu. Práce a dodávky obsažené v této smlouvě, které nebudou po dohodě zhotovitele a objednatele provedeny, budou posuzovány jako méněpráce.

## **XIII. Závěrečná ustanovení**

1. Tato smlouva nabývá platnosti dnem jejího uzavření oběma smluvními stranami a účinnosti potom okamžikem jejího zveřejnění v registru smluv ve smyslu zákona č. 340/2015 Sb., o zvláštních podmínkách účinnosti některých smluv, uveřejňování těchto smluv a o registru smluv v platném znění (dále jen „zákon o registru smluv“).
2. Veškeré změny a doplňky této smlouvy mohou být provedeny pouze po dosažení úplného konsenzu na obsahu změny či doplňku, a to písemným dodatkem uzavřeným oběma smluvními stranami a zveřejněným ve smyslu zákona o registru smluv. Smluvní strany tedy vylučují možnost uzavření dodatku bez ujednání veškerých náležitostí dle § 1726 občanského zákoníku. Smluvní strany rovněž vylučují použití ustanovení § 1740 odst. 3 a ustanovení § 1757 odst. 2 občanského zákoníku.
3. V zájmu zachování právní jistoty smluvních stran povinnost zveřejnit smlouvu či její písemné dodatky ve smyslu zákona o registru smluv splní bez zbytečného odkladu vždy po uzavření objednatel.
4. Tato smlouva a vztahy z ní vyplývající se řídí právním řádem České republiky. V otázkách a vztazích touto smlouvou výslovně neřešených se smluvní vztah řídí příslušnými ustanoveními občanského zákoníku a zejména VOP.
5. Práva a závazky vyplývající z této smlouvy nemůže zhotovitel postoupit jinému subjektu práva bez souhlasu objednatele, přičemž smlouva je závazná i pro případné právní nástupce smluvních stran. Oznámení o změně smluvní strany oznámí právní nástupce této smluvní strany písemně druhé smluvní straně do 15 dnů ode dne přechodu práv na základě rozhodné události.
6. Spor, který vznikne na základě této smlouvy nebo který s ní jakkoliv souvisí, se smluvní strany zavazují řešit vždy přednostně smírnou cestou pokud možno do 30 dnů ode dne, kdy o sporu

jedna ze smluvních stran uvědomí druhou. Jinak jsou pro řešení takových sporů příslušné obecné soudy České republiky.

7. V případě, že některé ujednání této smlouvy je nebo se stane v budoucnu neplatným, neúčinným či nevymahatelným nebo bude-li jako takové příslušným orgánem shledáno, zůstávají ostatní ujednání této smlouvy v platnosti a účinnosti pokud z povahy takového ujednání nebo z jeho obsahu anebo z okolností, za nichž bylo uzavřeno, nevyplývá, že je nelze oddělit od ostatního obsahu této smlouvy. Smluvní strany se zavazují nahradit neplatné, neúčinné nebo nevymahatelné ustanovení této smlouvy ustanovením jiným, které svým obsahem a smyslem odpovídá nejlépe ustanovení původnímu a této smlouvě jako celku, a jež je podle právního řádu České republiky platné a možné.
8. Tato smlouva je vyhotovena ve dvou (2) vyhotoveních v českém jazyce, po jednom (1) pro každou ze smluvních stran, pakliže není vyhotovena pouze v elektronické podobě.
9. Smluvní strany shodně prohlašují, že tuto smlouvu uzavírají svobodně a vážně, že považují obsah této smlouvy za určitý a srozumitelný, s jejím obsahem souhlasí a že jsou jim známy veškeré skutečnosti, jež jsou pro uzavření této smlouvy rozhodující, na důkaz čehož připojují své vlastnoruční či elektronické podpisy.
10. Nedílnou součástí této smlouvy jsou:
  - a) Příloha č. 1 – Všeobecné obchodní podmínky HZS Ústeckého kraje pro stavební práce,
  - b) Příloha č. 2 – Cenová nabídka,
  - c) Příloha č. 3 - Kopie pojistné smlouvy.

V Ústí nad Labem dne \_\_\_\_ . \_\_\_\_ . 2023

Objednatel:



\_\_\_\_\_  
plk. Mgr. Martin Laniček  
vrchní rada  
náměstek ředitele pro úsek IZS a OPŘ  
statutární zástupce HZS Ústeckého kraje

V Bílině dne \_\_\_\_ . \_\_\_\_ . 2023

Zhotovitel:



\_\_\_\_\_  
Ing. Zdeněk Adam  
Jednatel  
ABS – stavební společnost s.r.o.

## **Všeobecné obchodní podmínky HZS Ústeckého kraje pro stavební práce**

Obsah:

- ČÁST I. Obecná ustanovení
- ČÁST II. Povinnosti objednatele
- ČÁST III. Povinnosti zhotovitele
- ČÁST IV. Podzhotovitelé
- ČÁST V. Předmět a rozsah díla
- ČÁST VI. Cena díla
- ČÁST VII. Změna ceny
- ČÁST VIII. Platební podmínky
- ČÁST IX. Vlastnictví díla a nebezpečí škody
- ČÁST X. Staveniště
- ČÁST XI. Provádění díla
- ČÁST XII. Technologické zařízení
- ČÁST XIII. Bezpečnost práce
- ČÁST XIV. Kontroly, zkoušky a revize
- ČÁST XV. Předání a převzetí díla
- ČÁST XVI. Odpovědnost za vady díla
- ČÁST XVII. Vyšší moc
- ČÁST XVIII. Změna smlouvy
- ČÁST XIX. Smluvní pokuty
- ČÁST XX. Důvěrné informace a duševní vlastnictví
- ČÁST XXI. Odstoupení od smlouvy
- ČÁST XXII. Další ujednání

### **ČÁST I. OBECNÁ USTANOVENÍ**

#### ***Článek 1: Úvodní ustanovení***

- (1) Ustanovení § 1751, zákona č. 89/2012 Sb., občanského zákoníku, ve znění pozdějších předpisů, umožňuje nahradit určitou část smlouvy odkazem na všeobecné nebo jiné obchodní podmínky.
- (2) Tyto všeobecné obchodní podmínky (dále jen „VOP“) se stávají součástí smlouvy o dílo uzavírané Českou republikou - Hasičským záchranným sborem Ústeckého kraje, je-li na ně v textu smlouvy výslovně odkázáno.
- (3) Je-li některé ustanovení smlouvy v rozporu s ustanovením VOP, přednost má ustanovení obsažené ve smlouvě. Upravuje-li ustanovení smlouvy stejnou problematiku, přednost má ustanovení smlouvy a ustanovení VOP se použije podřídně.

#### ***Článek 2: Definice pojmů***

- (1) Smlouva o dílo - smlouva, podepsaná oprávněnými zástupci objednatele a zhotovitele, včetně všech příloh, jakož i veškeré její změny a dodatky, které budou stranami uzavřeny v souladu s ustanoveními smlouvy.
- (2) Objednatel - osoba označená v záhlaví smlouvy o dílo jako objednatel.  
Zhotovitel - osoba označená v záhlaví smlouvy o dílo jako zhotovitel.

Objednatel a zhotovitel se souhrnně označují jako smluvní strany konkrétní smlouvy o dílo. Zástupce objednatele či zástupce zhotovitele jsou osoby jmenované ve smlouvě o dílo jako osoby oprávněné jednat za objednatele či zhotovitele v plném či vymezeném rozsahu.

- (3) Datum zahájení prací - datum, stanovené jako datum, kdy zhotovitel po převzetí staveniště zahájí na tomto staveništi práce.
- (4) Datum provedení díla - datum, uvedené ve smlouvě o dílo, k němuž má zhotovitel práce na díle ukončit a dílo předat objednateli.
- (5) Staveniště - prostory (plochy) určené ve schválené projektové dokumentaci a v pravomocném územním rozhodnutí nebo stavebním povolení pro provádění díla, které zhotovitel použije pro realizaci díla a pro umístění zařízení staveniště.
- (6) Zařízení staveniště – dočasné objekty a zařízení, které po dobu provádění díla slouží provozním a sociálním účelům účastníků smluvních vztahů. Pro tyto účely mohou být využívány též objekty a zařízení, které jsou budovány jako součást stavby nebo jsou již vybudovány a poskytovány k uvedenému využití, pokud se tak strany dohodnou.
- (7) Vícepráce (dodatečné stavební práce) - práce, dodávky a/nebo služby, které nejsou zahrnuté v předmětu díla dle smlouvy ani jejich cena ve sjednané ceně a zhotovitel se s objednatelem dohodl na jejich provedení.
- (8) Méněpráce - práce, dodávky a/nebo služby, které jsou zahrnuté v předmětu díla a jejich cena ve sjednané ceně a strany se na podmínkách jejich vyjmutí dohodly.
- (9) Soupis prací, dodávek a služeb a technické podmínky - objednatelem definovaný předmět plnění zhotovitele s vymezeným rozsahem druhu, kvality a kvantity požadovaných prací, dodávek a služeb, který je součástí zadávací dokumentace díla.
- (10) Soupis provedených prací – definuje rozsah prací, dodávek a služeb provedených za příslušné časové období.
- (11) Výkaz výměr – vymezení množství požadovaných prací, konstrukcí, dodávek a služeb potřebných ke zhotovení díla s uvedením postupu výpočtu a s odkazem na příslušnou část výkresové dokumentace.
- (12) Položkový rozpočet - zhotovitelem oceněný soupis prací, dodávek a služeb v rozsahu výkazu výměr se specifikací jednotkových cen prací, dodávek a služeb. Je podkladem pro sjednání ceny díla.
- (13) Vady – odchylky v kvalitě, obsahu, rozsahu nebo parametrech díla či jeho části oproti podmínkám stanoveným projektovou dokumentací, smlouvou o dílo, technickými normami a obecně závaznými předpisy.
- (14) Nedodělky – nedokončené nebo neprovedené práce, dodávky nebo služby oproti rozsahu stanovenému projektovou dokumentací a smlouvou o dílo definovanému předmětu plnění.
- (15) Havárie – stav díla, kdy v důsledku jeho vad či nedodělků hrozí nebezpečí škody velkého rozsahu (např. závažné poruchy ve stavebních konstrukcích, zřícení stavby nebo její části, poruchy provozu, rozvodů medií, atd.) nebo ohrožuje zdraví či životy osob nebo majetek.
- (16) Technický dozor - odborná činnost zajišťovaná objednatelem, která prověřuje a kontroluje realizaci stavby v jejím průběhu.
- (17) Elektronická forma soupisu prací, dodávek a služeb s výkazem výměr – struktura a obsah je definován formou XML souboru, který umožňuje přenositelnost informací.
- (18) Podzhotovitel (subdodavatel) - právnická nebo fyzická osoba provádějící dílčí podnikatelskou činnost pro zhotovitele na základě samostatné mezi nimi uzavřené smlouvy o dílo.

### **Článek 3: Komunikace a doručování**

- (1) Kdekoli tyto VOP předpokládají schválení nebo vydání souhlasu, potvrzení, určení, vyjádření, oznámení a žádosti, budou tato sdělení:
  - a) písemná a předávána osobně (proti potvrzení), poslána doporučenou poštou prostřednictvím držitele poštovní licence nebo kurýrem (proti potvrzení), případně elektronickou poštou nebo prostřednictvím datové schránky,

- b) doručena, zaslána nebo přenesena na adresu příjemce uvedenou ve smlouvě o dílo, pokud příjemce oznámí změnu adresy, budou sdělení od obdržení této změny doručována podle tohoto oznámení,
  - c) pro komunikaci a sdělení týkající se technických záležitostí stavby lze použít i stavební deník.
- (2) Schválení, potvrzení a souhlas nebudou bez rozumného důvodu zdržována nebo zpoždována.
- (3) Osoby oprávněné jednat jménem zhotovitele a objednatele ve věcech technických a ve věcech plnění této smlouvy jsou oprávněny sepsat a podepsat jménem zhotovitele a objednatele zápis o předání a převzetí staveniště, zápis o předání a převzetí díla a v rámci toho mimo jiné uznat či neuznat oprávněnost vytčených vad, stanovit jejich odstranitelnost či neodstranitelnost.

## **ČÁST II. POVINNOSTI OBJEDNATELE**

- (1) Objednatel podpisem smlouvy o dílo potvrzuje, že má zajištěny dostatečné finanční prostředky na financování díla dle smluvně dohodnutého harmonogramu a platebních podmínek.
- (2) Objednatel je povinen předat zhotoviteli před podpisem smlouvy:
- a) projektovou dokumentaci pro provedení díla 2x v tištěné formě včetně soupisu prací, dodávek a služeb,
  - b) pravomocné územní rozhodnutí nebo územní souhlas,
  - c) pravomocné stavební povolení nebo souhlas s provedením ohlášeného díla,
  - d) výsledky projednání s dotčenými orgány a vlastníky v rámci územního a stavebního řízení a podmínky stanovené stavebním úřadem pro provádění díla,
  - e) doklady o provedených průzkumech (např. stavebně technický průzkum, geotechnický průzkum, archeologický průzkum, radonový průzkum apod.).
- (3) Objednatel je povinen včas poskytovat zhotoviteli součinnost potřebnou pro jeho plnění podle smlouvy o dílo a těchto VOP, zejména mu včas a řádně předávat potřebné doklady, zabezpečovat plnění povinností, které na sebe převzal, či vyplývající z potřeby konkrétní stavby, zúčastňovat se jednání, na nichž je jeho účast žádoucí, a poskytnout zhotoviteli všechny informace potřebné pro řádné provádění díla.
- (4) Objednatel je povinen řádně a včas provedené dílo převzít a včas hradit zhotoviteli jeho oprávněné a řádně doložené finanční nároky, vzniklé v důsledku plnění smlouvy o dílo, za podmínek v ní uvedených a za podmínek uvedených v VOP.

## **ČÁST III. POVINNOSTI ZHOTOVITELE**

- (1) Zhotovitel je povinen provést dílo na svůj náklad a své nebezpečí ve smluvené době jako celek nebo ve smluvených částech, v souladu:
- a) se smlouvou o dílo, projektovou dokumentací a technickými podmínkami,
  - b) s podmínkami pravomocného územního rozhodnutí nebo územního souhlasu,
  - c) s podmínkami pravomocného stavebního povolení nebo souhlasu s provedením ohlášeného díla,
  - d) se stanovisky dotčených orgánů státní správy a samosprávy,
  - e) s požadavky kolaudačního řízení.
- (2) Zhotovitel je povinen umožnit výkon technického a autorského dozoru v souladu s těmito obchodními podmínkami a smlouvou o dílo.
- (3) Zhotovitel se zavazuje provést dílo s odbornou péčí a znalostí s ohledem na jeho předmět, způsob, dobu a rozsah, v souladu s touto smlouvou a veškerými obecně závaznými právními a technickými předpisy, standardy, směrnici a normami užívanými v ČR a EU v době uzavření smlouvy a provádění díla.



- (4) Zhotovitel je povinen ve smyslu ustanovení §2 písm. e) zákona č. 320/2001 Sb., o finanční kontrole ve veřejné správě a o změně některých zákonů, ve znění pozdějších předpisů (dále jen „zákon o finanční kontrole“) spolupůsobit při výkonu finanční kontroly.
- (5) Zhotovitel se zavazuje v souladu se zákonem č. 320/2001 Sb., o finanční kontrole, ve znění pozdějších předpisů, nařízení Rady (ES) č. 1083/2006 o obecných ustanoveních týkajících se Evropského fondu pro regionální rozvoj, Evropského sociálního fondu a Fondu soudržnosti a o zrušení nařízení (ES) č. 1260/1999 nařízení Komise (ES) č. 1828/2006, kterým se stanoví prováděcí pravidla nařízení Rady č. 1083/2006 o obecných ustanovení týkajících se Evropského fondu pro regionální rozvoj, Evropského sociálního fondu a Fondu soudržnosti a k nařízení Evropského parlamentu a Rady (ES) č. 1080/2006 o Evropském fondu pro regionální rozvoj a v souladu s právními předpisy ČR a právem ES vytvořit podmínky k provedení kontroly všech dokladů vztahujících se k dodávce stavebních prací, umožnit průběžné ověřování souladu údajů uváděných v účetních dokladech se skutečným stavem v místě realizace díla a poskytnout součinnost všem osobám oprávněným k provádění kontroly, příp. jejich zmocněncům.
- (6) Zhotovitel se zavazuje, že stavební práce bude provádět v souladu s platným zněním zákona o odpadech, vodách, ochraně ovzduší, ochraně přírody a krajiny a jejich prováděcími předpisy.

#### **ČÁST IV. PODZHOTOVITELÉ**

- (1) Zhotovitel je oprávněn pověřit provedením části díla třetí osobu (podzhotovitele), kromě částí díla, u nichž si objednatel vyhradil, že nesmí být plněna podzhotovitelem. Zhotovitel odpovídá za činnost podzhotovitele tak, jako by dílo prováděl sám.
- (2) Objednatel je oprávněn požadovat po zhotoviteli seznam jeho podzhotovitelů s uvedením druhu prací a rozsahu jejich subdodávky. Může si vyhradit jejich schválení, rozhodnutí o tom však nesmí zdržovat ani souhlas bezdůvodně odpírat.
- (3) Zhotovitel je povinen zabezpečit ve svých podzhotovitelských smlouvách splnění povinností vyplývajících zhotoviteli ze smlouvy o dílo a to přiměřeně k povaze a rozsahu subdodávky.

#### **ČÁST V. PŘEDMĚT A ROZSAH DÍLA**

##### ***Článek 1: Rozsah díla jako předmětu smlouvy***

Dílem se rozumí:

- a) zhotovení díla specifikovaného smlouvou o dílo a projektovou dokumentací předanou objednatelem zhotoviteli,
- b) zpracování dokumentace skutečného provedení díla,
- c) geodetické zaměření díla, pokud to povaha předmětu díla vyžaduje.

##### ***Článek 2: Zhotovení díla***

Zhotovením díla se rozumí úplné, funkční a bezvadné provedení všech stavebních a montážních prací a konstrukcí, včetně dodávek potřebných materiálů a zařízení nezbytných pro řádné dokončení díla, dále provedení všech činností souvisejících s dodávkou stavebních prací a konstrukcí, jejichž provedení je pro řádné dokončení díla nezbytné, zejména:

- a) zajištění nezbytných opatření nutných pro neporušení veškerých inženýrských sítí během výstavby,
- b) zajištění všech nezbytných průzkumů nutných pro řádné provádění a dokončení díla v návaznosti na výsledky průzkumů předložených objednatelem,
- c) zajištění a provedení všech opatření organizačního a stavebně technologického charakteru k řádnému provedení díla,
- d) veškeré práce, dodávky a služby související s bezpečnostními opatřeními na ochranu osob a majetku (zejména chodců a vozidel v místech dotčených stavbou),
- e) provedení opatření k dočasné ochraně vzrostlých stromů, jež mají být zachovány, konstrukcí a staveb, opatření k ochraně a zabezpečení strojů a materiálů na staveništi,

- f) zpracování dílenské a výrobní dokumentace potřebné pro provedení díla,
- g) ostraha stavby a staveniště, zajištění bezpečnosti práce a ochrany životního prostředí,
- h) projednání a zajištění případného zvláštního užívání komunikací a veřejných ploch včetně úhrady vyměřených poplatků a nájemného,
- i) zajištění dopravního značení k dopravním omezením, jejich údržba a přemísťování a následné odstranění,
- j) zajištění a provedení všech předepsaných či dohodnutých zkoušek a revizí vztahujících se k prováděnému dílu včetně pořízení protokolů,
- k) zajištění atestů a dokladů o požadovaných vlastnostech výrobků (prohlášení o shodě),
- l) zřízení a odstranění zařízení staveniště včetně napojení na inženýrské sítě,
- m) odvoz, uložení a likvidace odpadů v souladu s příslušnými právními předpisy,
- n) uvedení všech povrchů dotčených stavbou do původního stavu (komunikace, chodníky, zeleň, příkopy, propustky apod.),
- o) oznámení zahájení stavebních prací v souladu s pravomocnými rozhodnutími a vyjádřeními např. správcům sítí apod.,
- p) zabezpečení podmínek stanovených správcem inženýrských sítí,
- q) zajištění a splnění podmínek vyplývajících z územního rozhodnutí, stavebního povolení nebo jiných dokladů,
- r) zajištění zimních opatření, osvětlení pracovišť, je-li to pro realizaci díla nutné,
- s) koordinační a kompletační činnost celého díla,
- t) provádění denního úklidu staveniště, průběžné odstraňování znečištění komunikací či škod na nich.

### **Článek 3: Dokumentace skutečného provedení díla**

- (1) Dokumentace skutečného provedení bude provedena podle následujících zásad:
  - a) do projektové dokumentace schválené stavebním úřadem budou zřetelně vyznačeny všechny změny, k nimž došlo v průběhu zhotovení díla,
  - b) ty části projektové dokumentace, u kterých nedošlo k žádným změnám, budou označeny nápisem „beze změn“,
  - c) každý výkres (v tištěné formě) dokumentace skutečného provedení díla bude opatřen jménem a příjmením zpracovatele dokumentace skutečného provedení díla, jeho podpisem, datem a razítkem zhotovitele,
  - d) u výkresů obsahujících změnu proti projektové dokumentaci schválené stavebním úřadem bude umístěn odkaz na doklad, ze kterého bude vyplývat projednání změny s odpovědnou osobou objednatele a její souhlasné stanovisko případně na doklad, jímž byla změna povolena příslušným stavebním úřadem či jinou jej nahrazující autoritou.
- (2) Dokumentaci skutečného provedení díla zhotovitel předá objednateli 2x v tištěné formě a v elektronické formě, byla-li tato forma (umožňující zapracování změn) použita při předání projektové dokumentace objednatelem zhotoviteli.

### **Článek 4: Geodetické zaměření skutečného provedení díla**

- (1) Geodetické zaměření skutečného provedení díla bude provedeno a ověřeno oprávněným zeměměřičským inženýrem a bude předáno objednateli 3x v tištěné a v elektronické formě.
- (2) Zhotovitel je povinen zajistit geodetické zaměření skutečného provedení díla v uvedeném rozsahu ve všech případech, kdy dokončené dílo znamená nutnost provedení zápisu v Katastru nemovitostí.

## **ČÁST VI. CENA DÍLA**

- (1) Cena díla je oběma smluvními stranami sjednána v souladu se zákonem o cenách. K této ceně je dopočtena DPH ve výši platné sazby.
- (2) Cena díla je stanovena na základě projektové dokumentace předané objednatelem zhotoviteli. Pro obsah ceny díla je rozhodující soupis prací, dodávek a služeb včetně výkazu výměr.
- (3) Cena díla byla stanovena na základě cenové nabídky zhotovitele a položkového rozpočtu zhotovitele jako cena pevná a maximální v rozsahu zadání díla dle smlouvy.
- (4) Cena díla obsahuje veškeré náklady a zisk zhotovitele nezbytné k řádnému a včasnému provedení díla.
- (5) Cena díla obsahuje mimo vlastní provedení díla také náklady zejména na:
  - a) vybudování, provoz, udržování a odstranění zařízení staveniště,
  - b) zabezpečení bezpečnosti a hygieny práce,
  - c) opatření k ochraně životního prostředí,
  - d) náklady na sjednaná pojištění,
  - e) zajištění podmínek pro činnost autorského a technického dozoru,
  - f) koordinační a kompletační činnost,
  - g) poplatky spojené se záborem veřejného prostranství, odvozem a uložením odpadu,
  - h) zajištění nezbytných dopravních opatření,
  - i) zajištění všech nutných zkoušek dle kontrolního a zkušebního plánu stavby,
  - j) součinnost v řízení se stavebním úřadem o užívání dokončeného díla, případně o vydání kolaudačního souhlasu.
- (6) Součástí sjednané ceny díla mohou být i provizorní položky či účelové rezervy, jež se čerpají v případech, kdy je nutno příslušné práce provést či náklady vynaložit ve výši podle skutečných potřeb stavby.
- (7) Součástí ceny, v souvislosti s dodávkou technologického zařízení, je kromě ceny samotného technologického zařízení a jeho montáže také zejména:
  - a) vypracování návodu k obsluze a zaškolení obsluhy technologického zařízení,
  - b) náklady individuálního vyzkoušení technologického zařízení,
  - c) náklady řízení komplexního vyzkoušení technologického zařízení,
  - d) náklady na účast a spolupráci při zkušebním provozu technologického zařízení.
- (8) Cena díla obsahuje i náklady související s plněním dohodnutých platebních podmínek.
- (9) Cena díla obsahuje předpokládaný vývoj cen vstupních nákladů a předpokládané zvýšení ceny v závislosti na čase plnění, a to až do termínu dokončení díla sjednaného ve smlouvě.
- (10) Zhotovitelem oceněný soupis prací, dodávek a služeb tvoří položkový rozpočet. Položkové rozpočty stavebních objektů a provozních souborů slouží k vykazování finančních objemů měsíčních soupisů provedených prací a k ocenění víceprací a méněprací či změn.
- (11) Cenu díla lze měnit pouze za podmínek uvedených v části Změna ceny, případně za podmínek sjednaných ve smlouvě o dílo.

## **ČÁST VII. ZMĚNA CENY**

- (1) Zhotovitel je povinen ke každé změně v množství nebo kvalitě prováděných prací, která je zapsána a odsouhlasena ve stavebním deníku, zpracovat změnový list, který je podkladem pro zpracování dodatku smlouvy.
- (2) Změna ceny díla je možná pouze při vzniku následujících okolností:

- a) víceprací – zhotovitel provede práce, dodávky nebo služby, které nejsou zahrnuté v předmětu díla dle smlouvy ani jejich cena ve sjednané ceně a zhotovitel se s objednatelem dohodl na jejich provedení (vyžádané vícepráce),
  - b) méněprací – zhotovitel neprovede práce, dodávky nebo služby, které jsou zahrnuté v předmětu díla a jejich cena ve sjednané ceně a objednatel jejich vyjmutí z předmětu díla požaduje, aniž by byl ohrožen výsledek sjednaných zkoušek a kompletnost díla,
  - c) z důvodu na straně objednatele dojde k prodloužení termínu dokončení díla,
  - d) z důvodu hyperinflace,
  - e) při realizaci díla se vyskytnou skutečnosti, které nebyly v době sjednání smlouvy známy, a zhotovitel je nezavinil, ani nemohl předvídat a tyto skutečnosti mají prokazatelný vliv na cenu díla (vynucené vícepráce),
  - f) při kontrole projektové dokumentace zjistí zhotovitel vady nebo její nevhodnost či neúplnost (dále jen „vady projektové dokumentace“), které mají vliv na cenu díla.
- (3) Změna ceny díla z důvodu víceprací :
- a) zhotovitel provede ocenění soupisu stavebních prací, dodávek a služeb, odsouhlaseného oběma smluvními stranami, jež mají být provedeny navíc, s odpočtem těch prací, jež mají být vypuštěny či nahrazeny, jednotkovými cenami položkových rozpočtů,
  - b) pokud práce a dodávky tvořící vícepráce nebudou v položkovém rozpočtu obsaženy, pak zhotovitel použije jednotkové ceny ve výši odpovídající cenám v obecně známých sbornících doporučených cen (např. označení sborníků RTS, a.s. nebo ÚRS Praha, a.s) pro to období, ve kterém mají být vícepráce realizovány, přičemž účastníci ve smlouvě dohodnou, který z těchto sborníků budou pro dané případy aplikovat,
  - c) na základě dohody mezi objednatelem a zhotovitelem, především v případech, kdy se dané položky stavebních prací, dodávek a služeb v obecně známých sbornících doporučených cen nenacházejí, mohou být jednotkové ceny stanoveny individuální kalkulací zhotovitele,
  - d) v ceně víceprací je nutno zohlednit také odpovídající podíl ostatních nákladů stavebního objektu, provozního souboru nebo stavby ve výši odpovídající jejich podílu v položkových rozpočtech,
  - e) nelze-li změnu ceny vymezit podle jednotkových cen sborníků, lze použít dohodnutých hodinových sazeb,
  - f) při fakturaci víceprací bude k ceně vyčíslena DPH ve výši sazby platné v době zdanitelného plnění.
- (4) Zhotovitel není oprávněn nárokovat zaplacení víceprací, které měl při řádném odborném posouzení rozsahu díla zjistit při převzetí zakázky díla dle smlouvy.
- (5) Změna ceny díla z důvodu méněprací:
- a) zhotovitel zpracuje písemný seznam méněprací formou soupisu stavebních prací, dodávek a služeb včetně výkazu výměr, který odsouhlasí s objednatelem,
  - b) zhotovitel provede ocenění soupisu, odsouhlaseného oběma smluvními stranami, ve výši jednotkových cen položkových rozpočtů,
  - c) v ceně méněprací je nutno zohlednit také odpovídající podíl ostatních nákladů stavebního objektu, provozního souboru nebo stavby ve výši odpovídající jejich podílu v položkových rozpočtech.
- (6) Změna ceny díla z důvodu prodloužení termínu dokončení díla z důvodu na straně objednatele:
- a) změna ceny se týká pouze prací, neprovedených v původních termínech dle harmonogramu,
  - b) zhotovitel může uplatnit nárok na změnu ceny z důvodů nevyužití kapacit pracovníků, strojů a podzhotovitelů a z důvodů vývoje cen ve stavebnictví,

- c) změna ceny může být uplatněna až do výše součtu meziročních nárůstů cen od data podpisu smlouvy o dílo do data jejich provádění,
  - d) jednotkové ceny uvedené v položkovém rozpočtu se pro tyto práce přepočtou koeficientem odpovídajícím meziročním nárůstům a s takto navýšenými jednotkovými cenami vypracuje zhotovitel nový položkový rozpočet pro práce prováděné v prodlouženém termínu.
- (8) Změna ceny díla z důvodu nových skutečností:
- a) pokud se vyskytly nové skutečnosti, které mají vliv na cenu díla, pak zhotovitel zpracuje písemný soupis těchto skutečností formou soupisu prací, dodávek a služeb nebo změn obchodních podmínek,
  - b) tento odsouhlasený soupis ocení způsobem sjednaným pro ocenění víceprací či změn.
- (9) Změna ceny díla z důvodu vad v projektové dokumentaci, pokud se vyskytly v projektové dokumentaci vady, které zhotovitel zjistil při kontrole dokumentace před zahájením prací či v průběhu jejich realizace a mají vliv na cenu díla, pak zhotovitel postupuje podle postupu při ocenění příslušných víceprací nebo méněprací.
- (10) Zhotovitel nemá právo domáhat se navýšení ceny díla z důvodů chyb nebo nedostatků v položkovém rozpočtu, pokud jsou tyto chyby důsledkem nepřesného nebo neúplného ocenění soupisu prací, dodávek a služeb včetně výkazu výměr zhotovitelem.
- (11) Zhotoviteli zaniká jakýkoli nárok na zvýšení ceny díla, jestliže písemně objednateli neoznámí nutnost překročení ceny díla nebo její částí a vyšší požadovaného zvýšení bez zbytečného prodloužení poté, kdy se ukázalo, že je zvýšení ceny nevyhnutelné. Toto písemné oznámení však nezakládá právo zhotovitele na zvýšení sjednané ceny, to je možné pouze na základě dodatku smlouvy.

## **ČÁST VIII. PLATEBNÍ PODMÍNKY**

### ***Článek 1: Placení***

- (1) Úhrada ceny za dílo se děje způsobem popsaným ve smlouvě. Není-li způsob uhrazování popsán ve smlouvě, děje se tak výhradně bezhotovostně na účet zhotovitele a to v českých korunách. Jakékoliv transakční poplatky hradí zhotovitel. Úhrada je možná pouze na základě faktury (daňového dokladu), případně faktur, vystavené zhotovitelem.
- (2) Uhrazování ceny díla na základě dílčích faktur musí být ve smlouvě výslovně připuštěno.
- (3) Splatnost faktury je vždy minimálně 30 dnů ode dne jejího prokazatelného doručení s požadovanými náležitostmi. Za den zaplacení faktury smluvní strany považuje odepsání fakturované částky z bankovního účtu objednatele.
- (4) Požádá-li objednatel písemně zhotovitele o prodloužení splatnosti faktury, je zhotovitel povinen této žádosti vyhovět za podmínky, že požadované prodloužení nepřevyšuje 30 dnů.
- (5) Nepřipouští se elektronické zasílání faktur. Nepřipouští se přenesení daňové povinnosti, objednatel není plátcem DPH.
- (6) V případě, že faktura obsahuje nesprávné náležitosti, nebo v ní některé náležitosti chybí, je objednatel oprávněn fakturu vrátit zpět zhotoviteli do data splatnosti. Ve vrácené faktuře musí objednatel vyznačit důvod vrácení faktury. V takovém případě je zhotovitel povinen vystavit novou fakturu s novým datem splatnosti.
- (7) V případě, že faktura bude uhrazena opožděně prokazatelně z důvodů na straně banky, není objednatel po tuto dobu v prodlení s placením faktury.
- (8) Zálohové platby objednatel neposkytuje a zhotovitel není oprávněn zálohy žádat.

### ***Článek 2: Postup fakturace***

- (1) Cena díla bude hrazena průběžně na základě daňových dokladů (dále jen faktur) vystavených zhotovitelem maximálně 1x za měsíc, přičemž datem zdanitelného plnění je poslední den příslušného měsíce.

- (2) Zhotovitel předloží objednateli vždy nejpozději do 5. dne následujícího měsíce soupis provedených prací oceněný v souladu se způsobem sjednaným ve smlouvě o dílo. U dodávek technologických zařízení vzniká zhotoviteli právo fakturace po dodání zařízení na stavenišťe.
- (3) Objednatel je povinen se k tomuto soupisu vyjádřit nejpozději do 5 dnů ode dne jeho obdržení.
- (4) Po odsouhlasení soupisu objednatelem vystaví zhotovitel fakturu nejpozději do 15. dne měsíce následujícího po termínu zdanitelného plnění fakturovaných prací.
- (5) Odsouhlasený soupis provedených prací je nedílnou součástí faktury. Bez tohoto soupisu je faktura neúplná.
- (6) Nedojde-li mezi oběma stranami k dohodě při odsouhlasení množství nebo druhu provedených prací, je zhotovitel oprávněn fakturovat pouze ty práce, dodávky a služby, u kterých nedošlo k rozporu. Sporná částka bude řešena postupem podle části Řešení sporů.
- (7) Za konečnou fakturu označí zhotovitel poslední fakturu za práce provedené v měsíci dokončení stavby.

### **Článek 3: Zádržné**

- (1) Objednatel hradí měsíční faktury vystavené zhotovitelem v souladu s článkem 2 této části až do dosažení 90 % celkové ceny díla bez DPH a DPH v platné výši.
- (2) Částka rovnající se 10% z ceny díla sloužící jako zádržné, bude uhrazena objednatelem zhotoviteli bez zbytečného odkladu po úspěšném protokolárním předání a převzetí řádně provedeného díla.
- (3) Pokud objednatel převezme dílo, na němž se vyskytují vady či nedodělky, bude tato část zádržného uhrazena až po jejich odstranění (splatnost do 30ti dnů ode dne odstranění vad a nedodělků).

### **Článek 4: Platby za vícepráce**

- (1) V případě, že by vznikla potřeba víceprací, vzniká zhotoviteli právo na zaplacení víceprací teprve podpisem dodatku smlouvy o schválení víceprací.
- (2) Veškeré vícepráce se zhotovitel zavazuje účtovat samostatnými fakturami, označenými přehledně jako vyúčtování víceprací dle příslušného dodatku smlouvy.

### **Článek 5: Náležitosti faktury – daňového dokladu**

- (1) Faktura musí obsahovat veškeré náležitosti dle ustanovení § 435 Občanského zákoníku a náležitosti stanovené zákonem č. 235/2004 Sb., o dani z přidané hodnoty, ve znění pozdějších předpisů. Faktura musí obsahovat:
  - a) označení daňového dokladu a jeho pořadové číslo,
  - b) identifikační údaje objednatele,
  - c) identifikační údaje zhotovitele,
  - d) označení banky a číslo účtu, na který má být úhrada provedena,
  - e) popis plnění,
  - f) datum vystavení a odeslání faktury,
  - g) datum uskutečnění zdanitelného plnění,
  - h) datum splatnosti,
  - i) výši částky bez DPH celkem a základny podle sazeb DPH,
  - j) sazby DPH,
  - k) výši DPH celkem a podle základen, zaokrouhlené dle příslušných předpisů,
  - l) cenu celkem včetně DPH,
  - m) podpis, v případě elektronického odeslání jméno osoby, která fakturu vystavila.

- (2) Přílohou faktury musí být originál protokolu o předání a převzetí díla nebo jeho části a položkový rozpis fakturované dodávky (resp. soupis fakturovaných prací).

## **ČÁST IX. VLASTNICTVÍ DÍLA A NEBEZPEČÍ ŠKODY**

### ***Článek 1: Vlastnictví díla***

Vlastníkem zhotovovaného díla je objednatel.

### ***Článek 2: Nebezpečí škody na díle***

- (1) Škodou na díle je ztráta, zničení, poškození nebo znehodnocení díla bez ohledu na to, z jakých příčin k nim došlo.
- (2) Nebezpečí škody na díle nese od počátku zhotovitel, a to až do okamžiku předání a převzetí díla mezi zhotovitelem a objednatelem a dále až do okamžiku odstranění vad a nedodělků z přejímacího řízení, a to i pokud ke škodě nebo zničení díla dojde i jinak.

### ***Článek 3: Odpovědnost zhotovitele za škodu a povinnost škodu nahradit***

- (1) Pokud činností zhotovitele dojde ke způsobení škody objednateli nebo třetím osobám z titulu opomenutí, nedbalosti nebo neplněním podmínek vyplývajících ze zákona, technických nebo jiných norem nebo vyplývajících z této smlouvy je zhotovitel povinen bez zbytečného odkladu tuto škodu odstranit a není-li to možné, tak finančně uhradit. Veškeré náklady s tím spojené nese zhotovitel.
- (2) Zhotovitel odpovídá i za škodu na díle způsobenou činností těch, kteří pro něj dílo provádějí.
- (3) Zhotovitel odpovídá též za škodu způsobenou okolnostmi, které mají původ v povaze strojů, přístrojů nebo jiných věcí, které zhotovitel použil nebo hodlal použít při provádění díla.

## **ČÁST X. STAVENIŠTĚ**

### ***Článek 1: Předání a převzetí staveniště***

Objednatel je povinen předat a zhotovitel převzít staveniště (nebo jeho ucelenou část) prosté faktických vad a práv třetích osob v termínu do 10 dnů od podpisu smlouvy, pokud není ve smlouvě uvedeno jinak.

### ***Článek 2: Organizace předání a převzetí staveniště***

- (1) O předání a převzetí staveniště vyhotoví objednatel písemný protokol, který obě strany podepíší.
- (2) Za den předání a převzetí staveniště se považuje den, kdy dojde k oboustrannému podpisu příslušného protokolu.
- (3) Součástí předání a převzetí staveniště je i předání dokumentů objednatelem zhotoviteli, nezbytných pro řádné užívání staveniště, pokud nebyly tyto doklady předány dříve, a to zejména doklady o vytýčení stávajících inženýrských sítí nacházejících se v prostoru staveniště, případně i na pozemcích přilehlých, které budou prováděním díla dotčeny, včetně podmínek správců nebo vlastníků těchto sítí.

### ***Článek 3: Ochrana stávajících podzemních inženýrských sítí***

- (1) Zhotovitel je povinen seznámit se po převzetí staveniště s rozmístěním a trasou stávajících inženýrských sítí na staveništi a přilehlých pozemcích dotčených prováděním díla a tyto vhodným způsobem chránit tak, aby v průběhu provádění díla nedošlo k jejich poškození.
- (2) Zhotovitel je povinen dodržovat všechny podmínky správců nebo vlastníků sítí a nese veškeré důsledky a škody vzniklé jejich nedodržením.
- (3) Zhotovitel neodpovídá za škody na stávajících inženýrských sítích, které nebyly vyznačeny v podkladech objednatele.
- (4) Dojde-li k poškození stávajících inženýrských sítí, které byly řádně vytýčeny a předány, nese veškeré náklady na uvedení sítí do původního stavu zhotovitel včetně případných škod, pokud apod.

- (5) Dojde-li k poškození stávajících inženýrských sítí, které nebyly řádně vytýčeny a předány, je zhotovitel povinen bezodkladně uvést poškozené sítě do původního stavu a veškeré náklady na uvedení sítí do původního stavu hradí objednatel včetně případných škod, pokut apod.

#### **Článek 4: Vybudování zařízení staveniště**

- (1) Provozní, sociální a případně i výrobní zařízení staveniště zabezpečuje zhotovitel v souladu se svými potřebami, požadavky objednatele pro výkon technického a autorského dozoru uvedenými v zadávací dokumentaci a respektováním projektové dokumentace předané objednatelem.
- (2) Náklady na projekt, vybudování, zprovoznění, údržbu, likvidaci a vyklizení zařízení staveniště jsou zahrnuty v ceně díla.
- (3) Jako součást zařízení staveniště zajistí zhotovitel i rozvod potřebných médií na staveništi a jejich připojení na odběrná místa určená objednatelem. Zhotovitel je povinen zabezpečit samostatná měřicí místa na úhradu jím spotřebovaných energií a tyto uhradit.
- (4) Zhotovitel je povinen poskytnout objednateli a osobám vykonávajícím funkci technického a autorského dozoru provozní prostory a zařízení nezbytné pro výkon jejich funkce při realizaci díla. Pokud není ve smlouvě uvedeno jinak, předpokládá se prostor minimálně 1 kanceláře o ploše 9 m<sup>2</sup> napojené na zdroje elektřiny a topení. Náklady s tímto spojené jsou v ceně díla včetně energií.

#### **Článek 5: Užívání staveniště**

- (1) Zhotovitel je povinen užívat staveniště pouze pro účely související s prováděním díla a při užívání staveniště je povinen dodržovat veškeré právní předpisy.
- (2) Odvod srážkových, odpadních a technologických vod ze staveniště zajišťuje zhotovitel a je povinen dbát na to, aby nedocházelo k podmáčení staveniště nebo okolních ploch. Pokud k této činnosti využije veřejných stokových sítí, je povinen tuto skutečnost projednat s vlastníkem těchto sítí.
- (3) Zhotovitel zajistí střežení staveniště a v případě potřeby i jeho oplocení nebo jiné vhodné zabezpečení.
- (4) Zhotovitel není oprávněn využívat staveniště k ubytování osob, pokud k tomu není určeno.
- (5) Zhotovitel je povinen umístit na staveništi štítek s identifikačními údaji, který mu předal objednatel, případně informační tabuli v provedení a rozměrech obvyklých, s uvedením údajů o stavbě a údajů o zhotoviteli, objednateli a o osobách vykonávajících funkci technického a autorského dozoru. Zhotovitel je povinen tuto identifikační tabuli udržovat, na základě údajů předaných objednatelem, v aktuálním stavu.
- (6) Jiné informační tabule či reklamy lze na staveništi umístit pouze se souhlasem objednatele.
- (7) Zhotovitel zajistí střežení staveniště a v případě potřeby i jeho oplocení nebo jiné vhodné zabezpečení tak, aby se zamezilo přístupu nepovolaných třetích osob na staveniště. Náklady s tím spojené jsou zahrnuty ve sjednané ceně díla.

#### **Článek 6 : Podmínky užívání veřejných prostranství a komunikací**

- (1) Veškerá potřebná povolení k užívání veřejných ploch, případně rozkopávkám nebo překopům veřejných komunikací zajišťuje zhotovitel a nese veškeré případné poplatky.
- (2) Jestliže v souvislosti s provozem staveniště nebo prováděním díla bude třeba umístit nebo přemístit dopravní značky podle předpisů o pozemních komunikacích, obstará tyto práce zhotovitel.
- (3) Zhotovitel dále zodpovídá i za umísťování, přemísťování a udržování dopravních značek v souvislosti s průběhem provádění prací. Jakékoliv pokuty či náhrady škod vzniklých v této souvislosti jdou k tíži zhotovitele.
- (4) Zhotovitel je povinen udržovat na staveništi pořádek.
- (5) Zhotovitel je povinen průběžně ze staveniště odstraňovat všechny druhy odpadů, stavební suti a nepotřebného materiálu.



- (6) Zhotovitel je rovněž povinen zabezpečit, aby odpad vzniklý z jeho činnosti nebo stavební materiál nebyl umísťován mimo staveniště.

#### **Článek 7: Vyklizení staveniště**

- (1) Lhůta pro odstranění zařízení staveniště a vyklizení staveniště je nejpozději do 15 dnů ode dne předání a převzetí díla, pokud v protokolu o předání a převzetí není dohodnuto jinak (zejména jde-li o ponechání zařízení, nutných pro zabezpečení odstranění vad a nedodělků díla ve smyslu protokolu o předání a převzetí díla).
- (2) Nevyklidí-li zhotovitel staveniště ve sjednaném termínu, je objednatel oprávněn zabezpečit vyklizení staveniště třetí osobou a náklady s tím spojené uhradí objednateli zhotovitel.
- (3) Smluvní strany sepiší a podepíší na závěr protokol o vyklizení staveniště.

### **ČÁST XI. PROVÁDĚNÍ DÍLA**

#### **Článek 1: Kontrola projektové dokumentace**

- (1) Zhotovitel je povinen přezkoumat předanou projektovou dokumentaci a bez zbytečného odkladu od jejího předání, nejpozději však před zahájením prací na příslušné části díla, předat objednateli případný soupis zřejmých vad a nedostatků předané projektové dokumentace včetně návrhů na jejich odstranění s dopadem na cenu díla.
- (2) Postup při odstranění zjištěných vad projektové dokumentace se řídí ustanoveními uvedenými v části Změna smlouvy.

#### **Článek 2: Zahájení prací**

- (1) Zhotovitel zahájí činnosti vedoucí k dokončení stavby dnem předání a převzetí staveniště.
- (2) Pokud zhotovitel nezahájí činnosti vedoucí ke zdárnému dokončení stavby do 15 dnů ode dne předání a převzetí staveniště ani v dodatečně přiměřené lhůtě, je objednatel oprávněn odstoupit od smlouvy.

#### **Článek 3: Harmonogram postupu výstavby**

- (1) Nebude-li dohodnuto jinak je zhotovitel povinen předložit objednateli do 14 dnů po podpisu smlouvy harmonogram provádění díla, respektující zadávací požadavky objednatele.
- (2) Harmonogram začíná termínem předání a převzetí staveniště a končí termínem předání a převzetí díla včetně lhůty pro vyklizení staveniště.
- (3) V tomto harmonogramu musí být uvedeny základní druhy prací v rámci jednotlivých stavebních objektů a provozních souborů a u nich uveden předpokládaný termín realizace a finanční objem prováděných prací v jednotlivých měsících provádění díla.
- (4) V harmonogramu musí být uvedeny také termíny stavební připravenosti pro zahájení prací podzhotovitelů.
- (5) Pokud jsou při provádění stavby poskytovány dodávky či práce jinými osobami přímo pro objednatele, je objednatel povinen do předloženého harmonogramu vyznačit termíny stavební připravenosti a provádění těchto přímých dodávek.
- (6) Zhotovitel je povinen udržovat harmonogram postupu výstavby v aktuálním stavu a v případě změny vždy předat objednateli aktualizovaný harmonogram postupu výstavby v podrobnostech odpovídajících původnímu harmonogramu.

#### **Článek 4: Pokyny objednatele**

- (1) Při provádění díla postupuje zhotovitel samostatně. Zhotovitel se však zavazuje brát v úvahu veškeré upozornění a pokyny objednatele, týkající se realizace předmětného díla a upozorňující na možné porušování smluvních povinností zhotovitele.
- (2) Zhotovitel je povinen upozornit objednatele bez zbytečného odkladu na nevhodnou povahu věcí převzatých od objednatele nebo pokynů daných mu objednatelem k provedení díla, jestliže zhotovitel mohl tuto nevhodnost zjistit při vynaložení odborné péče (především se může jednat o zjištěnou vadu v projektové dokumentaci).

- (3) Zhotovitel do doby obdržení nových pokynů od objednatele, je oprávněn přerušit provádění prací, pokud je to nezbytně nutné. O tuto dobu přerušeni má zhotovitel nárok na prodloužení termínu dokončení díla, případně náhradu vzniklých vícenákladů.
- (4) Objednatel je povinen upozornit zhotovitele bez zbytečného odkladu na nevhodné provádění díla a na nové skutečnosti, týkající se předmětného díla, které zjistil v průběhu výstavby.

#### **Článek 5: Kontrola provádění prací**

- (1) Objednatel je oprávněn kontrolovat provádění díla. Zjistí-li objednatel, že zhotovitel provádí dílo v rozporu s povinnostmi vyplývajícími ze smlouvy, těchto VOP nebo obecně závazných právních předpisů, je objednatel oprávněn dožadovat se toho, aby zhotovitel odstranil vady vzniklé vadným prováděním a dílo prováděl řádným způsobem. Jestliže zhotovitel tak neučiní ani v dodatečně přiměřené lhůtě, jedná se o porušení smlouvy, které opravňuje objednatele k odstoupení od smlouvy.
- (2) Zhotovitel je povinen vyzvat objednatele ke kontrole a prověření prací, které v dalším postupu budou zakryty nebo se stanou nepřístupnými (postačí zápis ve stavebním deníku). Zhotovitel je povinen vyzvat objednatele nejméně 3 pracovní dny před termínem, v němž budou předmětné práce zakryty.
- (3) Pokud se objednatel ke kontrole přes včasné písemné vyzvání nedostaví, je zhotovitel oprávněn předmětné práce zakrýt. Bude-li v tomto případě objednatel dodatečně požadovat jejich odkrytí, je zhotovitel povinen toto odkrytí provést na náklady objednatele. Pokud se však zjistí, že práce nebyly řádně provedeny, nese veškeré náklady spojené s odkrytím prací, opravou chybného stavu a následným zakrytím zhotovitel.

#### **Článek 6: Dodržování podmínek stanovisek příslušných orgánů a organizací**

- (1) Zhotovitel se zavazuje dodržet při provádění díla veškeré podmínky vyplývající z rozhodnutí a stanovisek příslušných orgánů a organizací.
- (2) Pokud nesplněním těchto podmínek vznikne objednateli škoda, hradí ji zhotovitel v plném rozsahu. Tuto povinnost nemá, prokáže-li, že škodě nemohl zabránit ani v případě vynaložení veškeré možné péče, kterou na něm lze spravedlivě požadovat.

#### **Článek 7: Dodržování zásad ochrany životního prostředí**

- (1) Zhotovitel při provádění díla provede veškerá potřebná opatření, která zamezí nežádoucím vlivům díla na okolní prostředí (zejména na nemovitosti přiléhající ke staveništi) a je povinen dodržovat veškeré podmínky vyplývající z právních předpisů řešících problematiku vlivu díla na životní prostředí.
- (2) Zhotovitel je povinen vést evidenci o všech druzích odpadů vzniklých z jeho činnosti a vést evidenci o způsobu jejich ukládání a zneškodňování ve smyslu zákona o odpadech v platném znění.

#### **Článek 8: Kvalifikace pracovníků zhotovitele**

- (1) Veškeré odborné práce musí vykonávat pracovníci zhotovitele nebo jeho podzhotovitelů mající příslušnou kvalifikaci.
- (2) Doklad o kvalifikaci pracovníků je zhotovitel na požádání objednatele povinen doložit.
- (3) Objednatel je oprávněn po zhotoviteli požadovat, aby odvolal (nebo sám vykáže ze staveniště) jakoukoliv osobu zaměstnanou zhotovitelem na staveništi, která si počíná tak, že to ohrožuje bezpečnost a zdraví její či jiných pracovníků na staveništi (to se týká i požívání alkoholických či návykových látek, které snižují jeho pracovní pozornost a povinnosti se při podezření podrobit příslušnému testu).

#### **Článek 9: Použité materiály a výrobky**

- (1) Věci, které jsou potřebné k provedení díla, je povinen opatřit zhotovitel.
- (2) Pro dílo mohou být použity jen takové výrobky a konstrukce, jejichž vlastnosti z hlediska způsobilosti díla pro navržený účel zaručují, že dílo při správném provedení a běžné údržbě po dobu předpokládané existence splňuje požadavky na mechanickou pevnost a stabilitu, požární bezpečnost, hygienu, ochranu zdraví a životního prostředí, bezpečnost při užívání

(včetně užívání osobami s omezenou schopností pohybu a orientace), ochranu proti hluku a na úsporu energie a ochranu tepla.

- (3) Zhotovitel se zavazuje a ručí za to, že při realizaci díla nepoužije žádný materiál, o kterém je v době jeho užití známo, že je škodlivý. Pokud tak zhotovitel učiní, je povinen na písemné vyzvání objednatele provést okamžitě nápravu a veškeré náklady s tím spojené nese zhotovitel.
- (4) Zhotovitel se zavazuje, že k realizaci díla nepoužije materiály, které nemají požadovanou certifikaci či předepsaný průvodní doklad, je-li to pro jejich použití nezbytné podle příslušných předpisů.
- (5) Zhotovitel doloží na vyzvání objednatele, nejpozději však v termínu předání a převzetí díla soubor certifikátů, či jiných průvodních dokladů rozhodujících materiálů užitých k vybudování díla.

#### **Článek 10: Stavební deník**

- (1) Zhotovitel je povinen vést ode dne předání a převzetí staveniště stavební deník, do kterého zapisuje skutečnosti předepsané zákonem a příslušnou prováděcí vyhláškou. Tato povinnost se týká i staveb podléhajících souhlasu s provedením ohlášené stavby.
- (2) Povinnost vést stavební deník končí dnem odstranění vad a nedodělků z přejímacího řízení nebo vydáním kolaudačního souhlasu (rozhodující je okolnost, která nastane později).
- (3) Zápisy do stavebního deníku provádí zhotovitel formou denních záznamů. Veškeré okolnosti rozhodné pro plnění díla musí být učiněny zhotovitelem v ten den, kdy nastaly nebo nejpozději následující den, kdy se na stavbě pracuje.
- (4) Zápisy do stavebního deníku se provádí v originále a dvou kopiích. Originály zápisů je zhotovitel povinen předat objednateli po dokončení díla. První kopii obdrží zhotovitel a druhou kopii objednatel případně jím pověřená osoba.
- (5) Stavební deník musí být přístupný kdykoliv v průběhu pracovní doby oprávněným osobám objednatele, případně jiným osobám oprávněným do stavebního deníku zapisovat.
- (6) Objednatel, nebo jím pověřená osoba vykonávající funkci technického dozoru, je povinen se vyjadřovat k zápisům ve stavebním deníku učiněným zhotovitelem nejpozději do 5 dnů ode dne vzniku zápisu, jinak se má za to, že s uvedeným zápisem souhlasí.
- (7) Nesouhlasí-li zhotovitel se zápisem, který učinil do stavebního deníku objednatel nebo jím pověřená osoba vykonávající funkci technického dozoru, případně osoba vykonávající funkci autorského dozoru, musí k tomuto zápisu připojit svoje stanovisko nejpozději do 5 dnů, jinak se má za to, že se zápisem souhlasí.
- (8) Ve stavebním deníku musí být uvedeny identifikační údaje:
  - a) název díla (nebo jeho části) podle stavebního povolení,
  - b) místo provádění díla,
  - c) název, sídlo, IČ zhotovitele včetně jmenného seznamu osob oprávněných za zhotovitele provádět zápisy do stavebního deníku s uvedením jejich kontaktů a podpisového vzoru,
  - d) název, sídlo, IČ objednatele včetně jmenného seznamu osob oprávněných za objednatele provádět zápisy do stavebního deníku s uvedením jejich kontaktů a podpisového vzoru,
  - e) název, sídlo, IČ zpracovatele projektové dokumentace,
  - f) název, sídlo, IČ podzhotovitelů,
  - g) jména a příjmení osob zabezpečujících odborné provádění díla s rozsahem jejich oprávnění a odpovědnosti,
  - h) jména a příjmení osob vykonávajících technický dozor,
  - i) jména a příjmení osob vykonávajících autorský dozor,

- j) jména, příjmení a funkce dalších osob oprávněných k provádění záznamů do stavebního deníku,
  - k) seznam projektové a ostatní technické dokumentace stavby včetně případných jejich změn,
  - l) seznam nebo odvolávky na dokumenty a doklady k dílu,
  - m) změny dodavatelů nebo odpovědných osob během provádění díla.
- (9) Do stavebního deníku zapisuje zhotovitel pravidelné denní záznamy, které obsahují tyto údaje:
- a) jména a příjmení pracovníků pracujících na staveništi,
  - b) klimatické podmínky na staveništi a jeho stav,
  - c) popis a množství provedených prací a montáží a jejich časový postup,
  - d) dodávky materiálů, výrobků, strojů a zařízení, jejich uskladnění a zabudování,
  - e) nasazení mechanizačních prostředků.
- (10) Do stavebního deníku zapisuje zhotovitel další údaje dokumentující veškeré skutečnosti rozhodné pro provádění díla:
- a) předání a převzetí staveniště,
  - b) zahájení prací, případně termíny a důvody přerušování včetně technologických přestávek,
  - c) nástupy a provádění a ukončení prací podzhotovitelů,
  - d) seznámení a proškolení pracovníků s podmínkami bezpečnosti a ochrany zdraví, požární ochrany a ochrany životního prostředí,
  - e) údaje o opatřeních týkajících se bezpečnosti a ochrany zdraví při práci, požární ochrany a ochrany životního prostředí,
  - f) zvláštní opatření při bouracích a demoličních pracích, pracích ve výškách, za provozu, v ochranných pásmech apod.,
  - g) manipulace se zeminami, stavební sutí a nakládání s odpady,
  - h) geodetická měření,
  - i) montáže a demontáže dočasných stavebních konstrukcí, jejich předání a převzetí,
  - j) provoz a užívání mechanizačních prostředků,
  - k) výsledky kvantitativních a kvalitativních přejímek dodávek pro zhotovení díla,
  - l) opatření k zajištění díla, zabudovaných nebo skladovaných výrobků a zařízení proti poškození, odcizení apod.,
  - m) provádění a výsledky kontrol všech druhů,
  - n) souhlas se zakrýváním prací,
  - o) odůvodnění a schvalování změn materiálů, technického řešení a odchylek od ověřené projektové dokumentace,
  - p) skutečnosti důležité pro věcné, časové a finanční plnění smluv,
  - q) dílčí přejímky ukončených prací,
  - r) provedení a výsledky zkoušek a měření,
  - s) škody způsobené stavební činností včetně přijatých opatření,
  - t) předávání a přejímky díla nebo jeho ucelených částí,
  - u) odstranění vad a nedodělků,
  - v) výsledky kontrolních prohlídek díla (§ 133, 134 Stavebního zákona),
  - w) výsledky činnosti autorizovaného inspektora,

- x) zřízení, provozování a odstranění dočasných objektů zařízení staveniště,
  - y) nepředvídaný nález kulturně cenných předmětů, detailů stavby nebo chráněných částí přírody anebo archeologický nález.
- (11) Do stavebního deníku jsou oprávněni zapisovat, jakož i nahlížet nebo pořizovat výpisy:
- a) oprávnění zástupci objednatele,
  - b) oprávnění zástupci zhotovitele,
  - c) osoba vykonávající stavební dozor,
  - d) osoba pověřená výkonem technického dozoru,
  - e) osoba pověřená výkonem autorského dozoru,
  - f) osoba provádějící kontrolní prohlídku stavby,
  - g) osoba odpovídající za provádění vybraných zeměměřických prací,
  - h) koordinátor bezpečnosti a ochrany zdraví při práci,
  - i) autorizovaný inspektor,
  - j) další osoby oprávněné plnit úkoly správního dozoru podle zvláštních právních předpisů.
- (12) Stavební deník musí mít číslované listy a nesmí v něm být vynechána volná místa.
- (13) Zápisy do stavebního deníku musí být prováděny čitelně a musí být vždy k nadepsanému jménu a funkci podepsány osobou, která příslušný zápis učinila.
- (14) V případě neočekávaných událostí nebo okolností majících zvláštní význam pro další postup díla, pořizuje zhotovitel i příslušnou fotodokumentaci, která se stane součástí stavebního deníku.
- (15) Zápisy ve stavebním deníku se nepovažují za změnu smlouvy, ale slouží jako podklad pro vypracování příslušných dodatků smlouvy.
- (16) Objednatel má povinnost archivovat stavební deník po dobu nejméně 10 let ode dne vydání kolaudačního souhlasu, případně ode dne dokončení díla, pokud se kolaudační souhlas nevyžaduje.
- (17) Stavební deník může být veden elektronickou formou v případě, že všechny zúčastněné osoby jsou vlastníky elektronického podpisu.

#### **Článek 11: Kontrolní dny**

- (1) Pro účely kontroly průběhu provádění díla organizuje objednatel kontrolní dny v termínech nezbytných pro řádné provádění kontroly, nejméně však 1x měsíčně.
- (2) Objednatel je povinen oznámit konání kontrolního dne písemně nejméně 5 dnů před jeho konáním.
- (3) Kontrolních dnů se zúčastní zástupci objednatele případně osob vykonávající funkci technického dozoru a autorského dozoru.
- (4) Zástupci zhotovitele jsou povinni se zúčastňovat kontrolních dnů. Zhotovitel má právo přizvat na kontrolní den své podzhotovitele.
- (5) Kontrolní dny vede objednatel, který může jejich vedením pověřit osobu vykonávající funkci technického dozoru.
- (6) Obsahem kontrolního dne je zejména zpráva zhotovitele o postupu prací, kontrola časového a finančního plnění provádění prací, připomínky a podněty osob vykonávajících funkci technického a autorského dozoru a stanovení případných nápravných opatření a úkolů.
- (7) Objednatel pořizuje z kontrolního dne zápis o jednání, který písemně předá všem zúčastněným.
- (8) Zhotovitel je povinen zapsat termín konání kontrolního dne do stavebního deníku.

## **Článek 12: Archeologické nálezy**

- (1) Všechny fosílie, mince, cenné nebo starožitné předměty a stavby a další zbytky nebo předměty geologického nebo archeologického zájmu nalezené na staveništi budou předány do péče a pravomoci objednatele.
- (2) Zhotovitel podnikne odpovídající opatření k tomu, aby se zaměstnancům zhotovitele nebo jiným osobám zabránilo ve zcizení nebo poškození těchto nálezů.
- (3) Pokud zhotovitel při provádění prací zjistí nepředvídané nálezy kulturně cenných předmětů, detailů stavby nebo chráněných částí přírody anebo archeologické nálezy, je povinen neprodleně oznámit nález objednateli a jeho jménem též stavebnímu úřadu a orgánu státní památkové péče nebo orgánu ochrany přírody a zároveň učinit opatření nezbytná k tomu, aby nález nebyl poškozen nebo zničen a v nezbytném rozsahu přerušit práce. Objednatel je povinen rozhodnout o dalším postupu, a to písemně a bez zbytečného odkladu, přičemž budou respektovány podmínky stanovené stavebním úřadem.
- (4) Jestliže zhotoviteli vznikne zpoždění a/nebo náklady v důsledku plnění těchto pokynů, předá zhotovitel objednateli další upozornění a vznikne mu nárok na prodloužení lhůty v důsledku tohoto zpoždění, pokud je nebo bude dokončení opožděno a uhrazení veškerých vzniklých nákladů, které budou zahrnuty do ceny díla.

## **ČÁST XII. TECHNOLOGICKÉ ZAŘÍZENÍ**

### **Článek 1: Definice technologického zařízení**

Technologickým zařízením se pro účely těchto VOP rozumí soubor strojních zařízení, zabezpečujících ucelený dílčí technologický proces, který může být výrobní (výsledkem procesu je určitý výrobek), pomocný výrobní (výsledek procesu nevchází hmotně do výrobku, např. výroba energií) nebo obslužný výrobní (z hlediska vlastního výrobního procesu nevýrobní, např. doprava, kontrola jakosti). Dále jsou to zařízení zajišťujících speciální nevýrobní procesy (např. zařízení pro zdravotnictví, školství, laboratoře, opravy) a doplňkové procesy (např. rozvod kapalin a plynů, rozvod elektrické energie).

### **Článek 2: Individuální vyzkoušení**

- (1) Individuálním vyzkoušením se rozumí provedení vyzkoušení jednotlivých elementů (např. ventilátory, klapky, spínače apod.) v rozsahu nutném k prověření úplnosti a správnosti montáže. Jestliže podle smlouvy má být řádné provedení díla prokázáno provedením dohodnutých zkoušek, považuje se provedení díla za dokončené teprve, když tyto zkoušky byly úspěšně provedeny.
- (2) Zhotovitel je povinen oznámit objednateli zahájení individuálních zkoušek. Objednatel má právo se individuálních zkoušek zúčastnit.
- (3) Náklady individuálního vyzkoušení hradí zhotovitel a jsou součástí ceny díla.
- (4) O provedení a výsledku individuálního vyzkoušení provede zhotovitel zápis ve stavebním deníku.

### **Článek 3: Komplexní vyzkoušení**

Problematika komplexního vyzkoušení bude řešena ve smlouvě v závislosti na charakteru předmětu díla.

### **Článek 4: Zkušební provoz**

Problematika zkušebního provozu bude řešena ve smlouvě v závislosti na charakteru předmětu díla.

## **ČÁST XIII. BEZPEČNOST PRÁCE**

### **Článek 1: Povinnosti objednatele**

- (1) Objednatel je povinen upozornit zhotovitele na všechny okolnosti, které mají vliv na provoz a bezpečnost na staveništi.

- (2) Objednatel je povinen zajistit, aby osoby vykonávající technický a autorský dozor dodržovaly bezpečnost při pohybu a práci na staveništi.

### **Článek 2: Bezpečnost práce na staveništi**

- (1) Zhotovitel je povinen zajistit na staveništi veškerá bezpečnostní a hygienická opatření a požární ochranu staveniště i prováděného díla, a to v rozsahu a způsobem stanoveným příslušnými předpisy.
- (2) Zhotovitel je povinen vypracovat pro staveniště požární řád, poplachové směrnice stavby a provozně dopravní řád stavby a je povinen je viditelně na staveništi umístit.
- (3) Zhotovitel je povinen zajistit bezpečný vstup a vjezd na staveniště a stejně tak i výstup a výjezd z něj. Za provoz na staveništi odpovídá zhotovitel.

### **Článek 3: Dodržování bezpečnosti a hygieny práce**

- (1) Zhotovitel v plné míře odpovídá za bezpečnost a ochranu zdraví všech osob, které se s jeho vědomím zdržují na staveništi a je povinen zabezpečit jejich vybavení ochrannými pracovními pomůckami.
- (2) Zhotovitel odpovídá za to, že všichni jeho zaměstnanci byli podrobeni vstupní lékařské prohlídce a že jsou zdravotně způsobilí k práci na díle.
- (3) Zhotovitel je povinen provést pro všechny své zaměstnance pracující na díle vstupní i provádět průběžná školení o bezpečnosti a ochraně zdraví při práci a o požární ochraně.
- (4) Zhotovitel je povinen zabezpečit provedení vstupního školení o bezpečnosti a ochraně zdraví při práci a o požární ochraně i u svých podzhotovitelů.
- (5) Zhotovitel je rovněž povinen průběžně znalosti svých zaměstnanců o bezpečnosti a ochraně zdraví při práci a o požární ochraně obnovovat a kontrolovat.
- (6) Pracovníci objednatele, autorského dozoru a technického dozoru musejí být zhotovitelem proškoleni o bezpečnosti pohybu na staveništi.
- (7) Zástupci objednatele se mohou po staveništi pohybovat pouze s vědomím zhotovitele a jsou povinni dodržovat bezpečnostní pravidla a předpisy.
- (8) Zhotovitel je povinen provádět v průběhu provádění díla vlastní dozor a soustavnou kontrolu nad bezpečností práce a požární ochranou na staveništi.
- (9) Zhotovitel je povinen zabezpečit i veškerá bezpečnostní opatření na ochranu osob a majetku mimo prostor staveniště, jsou-li dotčeny prováděním prací na díle (zejména veřejná prostranství nebo komunikace ponechaná v užívání veřejnosti jako např. podchody pod lešením).
- (10) Zhotovitel je povinen v přiměřeném rozsahu pravidelně kontrolovat, zda sousedící objekty netrpí vlivy prováděných stavebních prací.
- (11) Dojde-li k jakémukoliv úrazu při provádění díla nebo při činnostech souvisejících s prováděním díla je zhotovitel povinen zabezpečit vyšetření úrazu a sepsání příslušného záznamu. Objednatel je povinen poskytnout zhotoviteli nezbytnou součinnost.

### **ČÁST XIV. KONTROLY, ZKOUŠKY A REVIZE**

- (1) Zhotovitel je povinen, pokud je to dohodnuto, před zahájením prací předložit objednateli nebo technickému doзору objednatele kontrolní a zkušební plán, který bude pro zhotovitele závazný a bude se jím řídit po celou dobu realizace.
- (2) Objednatel je oprávněn kontrolovat dodržování a plnění postupů podle kontrolního a zkušebního plánu a v případě odchylky postupu zhotovitele od tohoto dokumentu požadovat okamžitou nápravu a v případě vážného porušení povinností zhotovitele oproti kontrolnímu a zkušebnímu plánu pozastavit provádění prací.

## **ČÁST XV. PŘEDÁNÍ A PŘEVZETÍ DÍLA**

### **Článek 1: Provedení díla**

- (1) Zhotovitel je povinen ukončit dílo a předat předmět díla objednateli v termínu sjednaném ve smlouvě.
- (2) Zhotovitel písemně oznámí datum ukončení díla objednateli nejméně 14 dní před jeho dokončením a nejméně 2 dny před dokončením jej vyzve k předání a převzetí díla.
- (3) Zhotovitel je oprávněn ukončit práce na díle i před sjednaným termínem ukončení díla a objednatel je povinen dříve řádně dokončené dílo převzít a zaplatit. V případě, že zhotovitel hodlá ukončit dílo před termínem sjednaným ve smlouvě, je povinen nové datum ukončení díla objednateli písemně oznámit nejméně 14 dnů předem a současně jej vyzvat k předání a převzetí díla.
- (4) Objednatel je povinen zahájit přejímací řízení bez zbytečného odkladu, nejpozději do 2 dnů ode dne, kdy byl k převzetí díla vyzván.
- (5) Pokud se při předání a převzetí díla prokáže, že dílo není ukončeno, je zhotovitel povinen dílo ukončit v náhradní lhůtě a nese veškeré náklady vzniklé objednateli s opakovaným předáním a převzetím díla.
- (6) Poskytnutí náhradního termínu neznamena, že objednatel nemůže uplatnit smluvní sankce za nesplnění termínu ukončení díla.
- (7) Prodlení zhotovitele s ukončením díla delším než 30 dnů se považuje za podstatné porušení této smlouvy.
- (8) Součástí závazku zhotovitele k provedení díla je vyklizení staveniště nejpozději poslední den sjednaného termínu.

### **Článek 2: Předání a převzetí díla**

Obě smluvní strany mohou smlouvou nebo dodatkem sjednat předávání a přejímání díla po částech nebo mohou sjednat předčasné předání.

### **Článek 3: Organizace předání díla**

- (1) Pokud není dohodnuto jinak, je místem předání místo, kde je dílo prováděno.
- (2) Před zahájením předávacího a přejímacího řízení obě strany dohodnou organizační záležitosti předání a převzetí díla.
- (3) Objednatel je povinen k předání a převzetí díla přizvat osoby vykonávající funkci technického a autorského dozoru.
- (4) Objednatel je oprávněn přizvat k předání a převzetí díla i jiné osoby, jejichž účast pokládá za nezbytnou (např. budoucího uživatele díla).
- (5) Zhotovitel je oprávněn k předání a převzetí díla přizvat své podzhotovitele.

### **Článek 4: Doklady nezbytné k předání a převzetí díla**

- (1) Zhotovitel je povinen připravit a doložit u předávacího a přejímacího řízení doklady, odpovídající povaze díla, jako:
  - a) dokumentace skutečného provedení díla ve dvojnásobném vyhotovení,
  - b) zápisy a osvědčení o provedených zkouškách použitých materiálů včetně prohlášení o shodě,
  - c) zápisy a výsledky předepsaných měření (radon, CO, apod.),
  - d) zápisy a výsledky o vyzkoušení smontovaného zařízení, o provedených revizních a provozních zkouškách (např. tlakové zkoušky, revize elektroinstalace, plynu, tlakové nádoby, komíny apod.),
  - e) zápisy a výsledky o prověření prací a konstrukcí zakrytých v průběhu prací,
  - f) seznam strojů a zařízení, které jsou součástí díla, jejich pasporty, záruční listy, návody k obsluze a údržbě v českém jazyce,



- g) originál stavebního deníku(ů) a kopie změnových listů,
  - h) provozní řád pro zkušební provoz,
  - i) provozní řád pro trvalý provoz,
  - j) protokol o zaškolení obsluhy.
  - k) doklady o zabezpečení likvidace odpadu v souladu se zákonem o odpadech v platném znění,
  - l) montážní deník, deník více a méně prací (budou-li vedeny).
- (2) Nedoloží-li zhotovitel sjednané doklady, nepovažuje se dílo za dokončené a schopné předání.
  - (3) Objednatel je povinen připravit a doložit u předávacího a převjímacího řízení zejména příslušné doklady podle stavebního zákona opravňující dílo umístit a realizovat. Tyto doklady slouží při předání a převzetí díla ke kontrole, zda byly splněny podmínky v nich obsažené.
  - (4) Objednatel je oprávněn při převjímacím a předávacím řízení požadovat provedení dalších dodatečných zkoušek včetně zdůvodnění, proč je požaduje a s uvedením termínu, do kdy je požaduje provést. Pokud nutnost takových zkoušek nevyplývá z povahy díla, provádí je zhotovitel za úhradu. Tento požadavek však není důvodem k odmítnutí převzetí díla.
  - (5) Náklady na dodatečně objednatelům požadované zkoušky nese objednatel. Pokud zkouška prokáže vadu na straně zhotovitele, nese tyto náklady zhotovitel.

#### **Článek 5: Protokol o předání a převzetí díla**

- (1) O průběhu předávacího a převjímacího řízení pořídí objednatel zápis (protokol).
- (2) Povinným obsahem protokolu jsou
  - a) údaje o zhotoviteli, podzhotovitelích a objednateli,
  - b) stručný popis díla, které je předmětem předání a převzetí,
  - c) dohoda o způsobu a termínu vyklizení staveniště,
  - d) termín, od kterého počíná běžet záruční lhůta,
  - e) seznam předaných dokladů,
  - f) prohlášení objednatele, zda dílo převjímací nebo nepřevjímací.
- (3) Obsahuje-li dílo, které je předmětem předání a převzetí, vady nebo nedodělky, musí protokol obsahovat dále:
  - a) soupis zjištěných vad a nedodělků,
  - b) dohodu o způsobu a termínech jejich odstranění, popřípadě o jiném způsobu narovnání,
  - c) dohodu o zpřístupnění díla nebo jeho částí zhotoviteli za účelem odstranění vad nebo nedodělků.
- (4) V případě, že objednatel odmítá dílo převzít, uvede v protokolu o předání a převzetí díla i důvody, pro které odmítá dílo převzít.
- (5) V případě, že se převjímacího řízení zúčastnili i podzhotovitelé, může protokol obsahovat prohlášení, že příslušnou část díla předává podzhotovitel zhotoviteli a zhotovitel dále objednateli.

#### **Článek 6: Vady a nedodělky**

- (1) Objednatel je povinen převzít i dílo, které vykazuje drobné a ojedinělé vady a nedodělky, které samy o sobě, ani ve spojení s jinými nebrání řádnému užívání díla.
- (2) Nedojde-li mezi oběma stranami k dohodě o termínu odstranění vad a nedodělků, pak platí, že vady a nedodělky je zhotovitel povinen odstranit nejpozději do 30 dnů ode dne předání a převzetí díla.
- (3) Zhotovitel je povinen ve stanovené lhůtě odstranit vady nebo nedodělky i v případě, kdy podle jeho názoru za vady a nedodělky neodpovídá.

- (4) Náklady na odstranění v těchto sporných případech nese až do vyjasnění nebo do vyřešení rozporu zhotovitel.

#### **Článek 7: Neúspěšné předání a převzetí**

- (1) V případě, že zhotovitel oznámí objednateli, že dílo je připraveno k předání a převzetí a při předávacím a převjímacím řízení se prokáže, že dílo není dokončeno nebo není ve stavu schopném předání a převzetí, je zhotovitel povinen uhradit objednateli veškeré náklady jemu vzniklé při neúspěšném předávacím a převjímacím řízení. Zhotovitel nese i náklady na organizaci opakovaného řízení.
- (2) V případě, že se objednatel přes řádné vyzvání a bez závažného důvodu nedostaví k převzetí a předání díla, nebo předávací a převjímací řízení jiným způsobem zmaří, je objednatel povinen uhradit zhotoviteli veškeré náklady jemu vzniklé při neúspěšném předávacím a převjímacím řízení. Objednatel pak nese i náklady na organizaci opakovaného řízení s tím, že zhotovitel není, v případě včasného vyzvání, po dobu od sjednaného termínu dokončení díla v prodlení.

#### **Článek 8: Předávání a převjímací díla po částech**

- (1) Umožňuje-li to povaha díla, lze dílo předávat i po částech, které samy o sobě jsou schopné užívání a jejich užívání nebrání dokončení zbývajících částí díla.
- (2) Předávání a převjímací po částech musí být dohodnuto ve smlouvě, případně v dodatku smlouvy.
- (3) Pro předávání díla po částech platí pro každou samostatně předávanou a převjímanou část díla všechna předchozí ustanovení obdobně.

#### **Článek 9: Užívání dokončeného díla**

- (1) Dokončené dílo, případně jeho část schopnou samostatného užívání, lze užívat na základě oznámení záměru o užívání dokončeného díla nebo kolaudačního souhlasu. Oznámení, případně žádost o kolaudační souhlas je povinen podat na stavební úřad objednatel.
- (2) Zhotovitel je povinen poskytnout objednateli pro účely podání oznámení nebo žádosti o kolaudační souhlas nezbytnou součinnost.
- (3) Zhotovitel je povinen splnit své povinnosti, vyplývající ze smlouvy o dílo, v souvislosti s odstraněním nedostatků uvedených v zákazu užívání dokončeného díla stavebním úřadem na základě závěrečné kontrolní prohlídky, ve lhůtě tam stanovené a nebyla-li lhůta stanovena, tak nejpozději do 30 dnů ode dne doručení kopie zákazu užívání. Přitom platí podpůrně ustanovení o reklamaci záručních vad nebo o vícepracích.

#### **Článek 10: Předčasné užívání**

- (1) Časově omezené povolení k předčasnému užívání díla před jeho úplným dokončením může na žádost objednatele vydat stavební úřad.
- (2) Objednatel k žádosti na stavební úřad přikládá dohodu o předčasném užívání díla se zhotovitelem obsahující souhlas zhotovitele a sjednané podmínky předčasného užívání díla, jako:
  - a) popis předmětu předčasného užívání, jeho stav v době počátku předčasného užívání a podmínky předčasného užívání,
  - b) závazek(y) objednatele k zajištění bezpečnosti osob a ochrany majetku při předčasném užívání,
  - c) závazek(y) objednatele k provedení takových opatření, která zabrání vlivu předčasného užívání na řádné dokončení zbývajících částí díla.
- (3) Objednatel nesmí předčasně užívat dílo nebo jeho část bez příslušného povolení stavebního úřadu.
- (4) Zhotovitel není odpovědný za vady vzniklé opotřebením nebo poškozením díla při předčasném užívání díla nebo jeho části, které by bez předčasného užívání nevznikly.

- (5) Objednatel ani třetí osoby, jednající na základě smluvního vztahu s objednatelem nebo na pokyn objednatele, nesmí bez dohody se zhotovitelem cokoli z díla demontovat nebo odvázet, případně dělat na něm jakékoliv úpravy. Nedodržení tohoto postupu objednatelem se považuje za neoprávněné užívání.

## **ČÁST XVI. ODPOVĚDNOST ZA VADY DÍLA**

### ***Článek 1: Odpovědnost za vady díla***

- (1) Zhotovitel odpovídá za vady, jež má dílo v době jeho předání a převzetí a dále odpovídá za vady díla zjištěné po celou dobu záruční lhůty (záruka za jakost).
- (2) Zhotovitel neodpovídá za vady díla, které byly způsobeny objednatelem, třetí osobou nebo vyšší mocí, případně běžným opotřebením.
- (3) Zhotovitel neodpovídá za vady díla, jestliže tyto vady byly způsobeny použitím věcí předaných mu ke zpracování objednatelem v případě, že zhotovitel ani při vynaložení odborné péče nevhodnost těchto věcí nemohl zjistit nebo na ně upozornil a objednatel na jejich použití trval.
- (4) Zhotovitel rovněž neodpovídá za vady způsobené dodržáním nevhodných pokynů daných mu objednatelem, jestliže zhotovitel na nevhodnost těchto pokynů písemně upozornil a objednatel na jejich dodržení trval nebo jestli zhotovitel tuto nevhodnost ani při vynaložení odborné péče nemohl zjistit.
- (5) Objednatel není oprávněn po dobu záruky do předaného díla či jeho části zasahovat, kromě běžné údržby a případů havárie. Pokud k zásahu dojde, nemůže se objednatel odvolávat na záruku za jakost takového díla či dotčené části.

### ***Článek 2: Délka záruční lhůty***

- (1) Záruční lhůta se sjednává v délce 60 měsíců.
- (2) Záruční lhůta na dodávky strojů a technologického zařízení, na něž výrobce těchto zařízení vystavuje samostatný záruční list, se sjednává v délce lhůty poskytnuté výrobcem, nejméně však v délce 24 měsíců. Soupis výrobků a komponentů se zkrácenou záruční dobou společně s uvedením délky záruční doby tvoří přílohu smlouvy o dílo.
- (3) Záruční doba počíná běžet ode dne předání a převzetí řádně provedeného díla po odstranění poslední vady nebo nedodělku zapsaného v protokolu o předání a převzetí díla.
- (4) Záruční lhůta neběží po dobu, po kterou objednatel nemohl předmět díla zcela nebo zčásti užívat pro vady díla, za které zhotovitel odpovídá.
- (5) Pro ty části díla, které byly v důsledku oprávněné reklamace objednatele zhotovitelem opraveny nebo vyměněny, běží nová záruční lhůta opětovně ode dne uzavření protokolu o odstranění reklamované vady.

### ***Článek 3: Způsob uplatnění reklamace***

- (1) Objednatel je povinen vady díla písemně reklamovat u zhotovitele.
- (2) V reklamaci musí být vady popsány nebo musí být uvedeno, jak se projevují.
- (3) Reklamaci lze uplatnit nejpozději do posledního dne záruční lhůty, přičemž i reklamace odeslaná objednatelem v poslední den záruční lhůty se považuje za včas uplatněnou.
- (4) Objednatel je oprávněn vady díla reklamovat kdykoli v průběhu záruční doby. Proti reklamaci objednatele není zhotovitel oprávněn uplatnit námitku, že objednatel nesplnil včas svou povinnost oznámit vady díla.
- (5) Jestliže zhotovitel vady neodstraní ani po opakované výzvě objednatele k odstranění vad nebo po uplynutí náhradního termínu stanoveného objednatelem, má objednatel právo zajistit opravu vad jinou odbornou firmou, a to na náklady zhotovitele. Ostatní povinnosti zhotovitele a práva objednatele tím nejsou dotčena. Veškeré takto vzniklé náklady se zavazuje objednateli uhradit zhotovitel.
- (6) Objednatel je povinen umožnit pracovníkům zhotovitele přístup do prostor nezbytných pro odstranění vady a vytvořit podmínky pro její odstranění. Pokud tak neučiní, není zhotovitel v prodlení s termínem nastoupení na odstranění vady ani s termínem pro odstranění vady.

- (7) Náklady na odstranění reklamované vady nese zhotovitel i ve sporných případech až do rozhodnutí dle části Řešení sporů.
- (8) Prokáže-li se ve sporných případech, že objednatel reklamoval neoprávněně, tzn. že jím reklamovaná vada nevznikla z důvodů na straně zhotovitele a že se na ni nevztahuje záruka resp., že vadu způsobil nevhodným užíváním díla objednatel apod., je objednatel povinen uhradit zhotoviteli veškeré jemu v souvislosti s odstraněním vady vzniklé náklady podle kapitoly Změna ceny, oceňování víceprací. Objednatel tyto náklady uhradí na základě faktury vystavené zhotovitelem ve lhůtě splatnosti podle části Platební podmínky.

#### **Článek 4: Lhůty pro odstranění reklamovaných vad**

- (1) Nedojde-li k jiné dohodě, odstraní zhotovitel záruční vady
  - a) nebránící užívání díla v termínu do 30 dnů ode dne jejich oznámení,
  - b) vady bránící užívání díla se zhotovitel zavazuje odstranit v termínu do 3 pracovních dnů ode dne jejich oznámení.
- (2) Jestliže objednatel v reklamaci výslovně uvede, že se jedná o havárii, je zhotovitel povinen nastoupit a zahájit odstraňování vady (havárie) nejpozději do 12 hodin po obdržení reklamace a havarijní závadu odstranit nejpozději do 48 hodin ode dne oznámení vady.

#### **Článek 5: Dokumentace odstranění reklamované vady**

- (1) O odstranění vady sepíše zhotovitel protokol, jehož podepsáním stvrdí obě smluvní strany převzetí prací, případně dodávku náhradních dílů při odstraňování reklamované vady. V tomto protokolu, který vystaví zhotovitel, musí být mimo jiné uvedeno:
  - jména zástupců obou smluvních stran,
  - číslo smlouvy o dílo,
  - datum uplatnění a č. j. reklamace,
  - popis a rozsah vady a způsob jejího odstranění,
  - datum zahájení a ukončení odstranění vady,
  - celková doba trvání vady (doba od zjištění do odstranění vady),
  - vyjádření, zda vada bránila užívání díla k účelu, ke kterému bylo určeno.
- (2) Zhotovitel dodá objednateli v den odstranění vady veškeré nové, případně opravené doklady vztahující se k opravené, případně vyměněné části (revizní knihy, elektro a jiné revize, prohlášení o shodě výrobků apod.) potřebné k provozování díla.

#### **ČÁST XVII. VYŠŠÍ MOC**

- (1) Vyšší moc je definována jako výjimečná událost nebo okolnost, která se vymyká kontrole smluvní strany, před níž se tato strana nemohla přiměřeně chránit před uzavřením smlouvy o dílo, které se strana nemůže účelně vyhnout nebo ji překonat a kterou nelze přičíst druhé straně.
- (2) Za vyšší moc nejsou považovány změny ekonomického, finančního a měnového rázu, běžné obchodní riziko, poplašné zprávy, nemoci, úrazy.
- (3) Pokud se provedení předmětu díla nebo jeho částí za sjednaných podmínek stane nemožným z důsledků vzniku vyšší moci, strana, která se důvodů vyšší moci dovolává, vyzve druhou stranu o změnu smlouvy nebo má, za podmínek níže uvedených, právo od smlouvy odstoupit.
- (4) Pokud nedojde k dohodě o změně smlouvy, má strana, která se důvodně odvolala na vyšší moc, právo odstoupit od smlouvy. Účinnost odstoupení nastává v tomto případě dnem doručení oznámení o odstoupení druhé smluvní straně.
- (5) Zhotovitel se nemůže odvolávat na vyšší moc, pokud její účinky nastaly v době, ve které je zhotovitel v prodlení.
- (6) Důsledky z vyšší moci může každá strana uplatnit nejpozději do 30 dnů po zjištění vzniku vyšší moci.

## **ČÁST XVIII. ZMĚNA SMLOUVY**

### ***Článek 1: Obecná ustanovení pro změnu smlouvy***

- (1) Změnu může navrhnout každá ze stran kdykoliv před termínem předání a převzetí díla.
- (2) Každá změna smlouvy musí mít písemnou formu a musí být podepsána osobami oprávněnými za objednatele a zhotovitele jednat a podepisovat.
- (3) Změna smlouvy se sjednává jako dodatek ke smlouvě s označením pořadovým číslem příslušného dodatku smlouvy.
- (4) Předloží-li některá ze smluvních stran návrh na změnu smlouvy formou písemného dodatku, je druhá smluvní strana povinna se k návrhu vyjádřit nejpozději do 10 dnů ode dne následujícího po doručení návrhu příslušného dodatku.
- (5) Zápisy ve stavebním deníku se nepovažují za změnu smlouvy, ale jsou podkladem pro vypracování dodatků ke smlouvě.

### ***Článek 2: Postup v případě změny v množství nebo kvalitě***

- (1) Zhotovitel je povinen ke každé změně v množství nebo kvalitě zapsané a oběma stranami potvrzené ve stavebním deníku vypracovat změnový list.
- (2) Zhotovitel zpracuje na základě odsouhlaseného změnového listu písemný seznam prací formou soupisu prací, dodávek a služeb včetně jejich ocenění podle ustanovení uvedených v části Změna ceny.
- (3) Zhotovitel je povinen předložit změnový list s oceněným seznam prací a vyzve objednatele k jeho odsouhlasení.
- (4) Objednatel se k těmto zápisům vyjádří nejpozději do 7 dnů od vyzvání zhotovitelem.
- (5) Změny v množství nebo kvalitě mohou být důvodem ke změně termínu dokončení díla, který bude upraven přiměřeně rozsahu změny formou dodatku smlouvy.
- (6) Na základě odsouhlasených změnových listů v rámci jednoho měsíce provádění díla, připraví zhotovitel návrh dodatku smlouvy zahrnující všechny změny uplynulého měsíce.
- (7) Návrh dodatku předkládá zhotovitel k odsouhlasení objednateli včetně všech změnových listů, které jsou v dodatku smlouvy zahrnuty.
- (8) Zhotovitel má právo uplatnit u objednatele nároky na náhradu nákladů či škod způsobených zrušením objednávek atd. v souvislosti s neprovedením prací při změně v množství nebo kvalitě (již nakoupený materiál, který nelze uplatnit jinde, výrobky, atd.).

### ***Článek 3: Postup v případě změny hmot nebo výrobků***

- (1) Jestliže v době potřebné pro plynulý průběh provádění díla nemůže zhotovitel některé výrobky nebo hmoty dohodnuté ve smlouvě o dílo prokazatelně obstarat ani při vynaložení veškerého úsilí, které lze na něm požadovat, učiní o tom zápis do stavebního deníku.
- (2) Zhotovitel je povinen doložit, že použitím náhradních hmot a výrobků nedojde ke snížení jakosti dodávaných prací.
- (3) Objednatel je v tomto případě povinen odsouhlasit následné použití náhradních hmot nebo výrobků a úpravu ceny.

### ***Článek 4: Změnové listy***

- (1) Zhotovitel je povinen vést pro účely řádné, průběžné a přesné evidence změn samostatné změnové listy.
- (2) Do změnových listů zapisuje zhotovitel zejména všechny změny nebo úpravy díla, které se odchylují od projektové dokumentace a veškeré změny v množství nebo kvalitě, které v průběhu realizace díla vzniknou.
- (3) Zhotovitel je povinen vypracovat a do změnových listů uvést stručný, ale přesný technický popis víceprací nebo změn díla a podrobný a přesný výkaz výměr a návrh na zvýšení či snížení ceny.

- (4) Změnové listy s uvedením změn nebo úprav díla, které se odchyľují od projektové dokumentace, jsou podkladem pro zpracování dodatku ke smlouvě či ke změně smlouvy.

### **ČÁST XIX. SMLUVNÍ POKUTY**

- (1) Pakliže smlouva upravuje smluvní pokuty, tato část VOP podmínek se nepoužije.
- (2) Zhotovitel se zavazuje zaplatit objednateli smluvní pokutu ve výši 5.000,- Kč (slovy: pět tisíc korun českých) za každý i započatý den prodlení se splněním povinnosti předat řádně dokončené dílo objednateli.
- (2) Zhotovitel se zavazuje zaplatit objednateli smluvní pokutu ve výši 5.000,- Kč (slovy: pět tisíc korun českých) za každý i započatý den prodlení se splněním povinnosti odstranit vady a nedoděľky díla z předávacího řízení nebo záruční vady, a to za každou neodstraněnou vadu, nedodělek či záruční vadu.
- (3) Pokud zhotovitel nevyklidí staveniště ve sjednaném termínu je povinen zaplatit objednateli smluvní pokutu ve výši 5.000,- Kč (slovy: pět tisíc korun českých) za každý i započatý den prodlení.
- (4) Označil-li objednatel oprávněně v reklamaci, že se jedná o vadu, která brání řádnému užívání díla, případně hrozí nebezpečí škody velkého rozsahu - havárie, sjednávají obě smluvní strany smluvní pokuty ve dvojnásobné výši.
- (5) Smluvní pokutu vyúčtuje oprávněná strana straně povinné písemnou formou.
- (6) Ve vyúčtování musí být uvedeno to ustanovení smlouvy, které k vyúčtování smluvní pokuty opravňuje a způsob výpočtu celkové výše smluvní pokuty.
- (7) Strana povinná je povinna uhradit vyúčtované smluvní pokuty nejpozději do 30 dnů od dne obdržení příslušného vyúčtování.
- (8) Zaplacením jakékoli smluvní pokuty dle těchto VOP není dotčen nárok oprávněné strany na náhradu škody způsobené mu porušením povinnosti povinné strany, na niž se smluvní pokuta vztahuje a to ve výši přesahující smluvní pokutu. Závazek splnit povinnost, jejíž plnění je zajištěno smluvní pokutou, trvá i po zaplacení této smluvní pokuty.

### **ČÁST XX. DŮVĚRNÉ INFORMACE A DUŠEVNÍ VLASTNICTVÍ**

#### ***Článek 1: Důvěrné informace***

- (1) Veškeré informace a dokumenty týkající se předmětu smlouvy o dílo, s nimiž bude zhotovitel přicházet v průběhu provádění díla do styku, jsou považovány za důvěrné a nesmějí být sděľovány nikomu kromě objednatele a - podle dohody s ním - dalším povolaným osobám, např. podzhotovitelům. Tyto informace nebudou použity k jiným účelům než k provádění díla podle smlouvy o dílo a projektové dokumentace.
- (2) Za důvěrné informace nebudou považovány informace, které:
- jsou veřejně přístupné nebo známé v době jejich užití nebo zpřístupnění, pokud jejich veřejná přístupnost či známost nenastala v důsledku porušení zákonné (tj. uložené právními předpisy) či smluvní povinnosti, nebo
  - jsou poskytnuty smluvní straně třetí osobou nijak nezúčastněnou na zhotovení díla, která má právo s takovou informací volně nakládat a poskytnout ji třetím osobám.

#### ***Článek 2: Duševní vlastnictví***

Pokud zhotovitel při zhotovování díla použije bez projednání s objednatelem výsledek činnosti chráněný právem průmyslového či jiného duševního vlastnictví a uplatní-li oprávněná osoba z tohoto titulu své nároky vůči objednateli, zhotovitel provede na své náklady vypořádání majetkových důsledků.

### **ČÁST XXI. ODSTOUPENÍ OD SMLOUVY**

#### ***Článek 1: Základní ustanovení***

Nastanou-li u některé ze stran skutečnosti bránící řádnému plnění této smlouvy, je povinna to ihned bez zbytečného odkladu oznámit druhé straně a vyvolat jednání zástupců oprávněných k popisu smlouvy.

### **Článek 2: Důvody odstoupení od smlouvy**

- (1) Smluvní strany se dohodly, že od smlouvy lze odstoupit zejména v těchto případech:
  - a) prodlení objednatele s úhradou dlužné (oprávněně v souladu se smlouvou a VOP účtované) částky delší než 30 dnů,
  - b) nedodržení závazku zhotovitele být pojištěn v souladu se smlouvou a VOP po celou dobu provádění díla
  - c) nesplnění termínu předání staveniště objednatelem ani v dodatečně přiměřené lhůtě,
  - d) pokud zhotovitel nezačíná práce na díle ani v dodatečně přiměřené lhůtě,
  - e) pokud zhotovitel ani v dodatečně přiměřené lhůtě neodstraní vady vzniklé vadným prováděním nebo nepřestane dílo provádět nevhodným způsobem, ačkoli byl na toto objednatelem upozorněn,
  - f) prodlení zhotovitele s ukončením díla delší než 30 dnů,
  - g) prodlení zhotovitele s ukončením uzlových – kontrolních termínů delší než 30 dnů (pokud budou uzlové – kontrolní termíny ve smlouvě o dílo sjednány).
- (2) Od smlouvy lze odstoupit i v případě porušení dalších nepodstatných smluvních povinností, jestliže strana, která je v prodlení, nesplní svoji povinnost ani dodatečné lhůtě, která nesmí být kratší než 30 dní.
- (3) Za důvod odstoupení od smlouvy jsou považovány také okolnosti plynoucí z důsledků vyšší moci.

### **Článek 3: Způsob odstoupení od smlouvy**

- (1) Kterákoliv smluvní strana je oprávněna odstoupit od smlouvy na základě ujednání ze smlouvy vyplývajících. Svoje odstoupení je povinna písemně oznámit druhé straně.
- (2) V oznámení odstoupení od smlouvy musí být uveden důvod, pro který strana od smlouvy odstoupuje a přesná citace toho ustanovení smlouvy, které jí k takovému kroku opravňuje. Bez těchto náležitostí je odstoupení neplatné.
- (3) Odstoupením od smlouvy smlouva zaniká dnem doručení oznámení o tom druhé smluvní straně.

### **Článek 4: Důsledky odstoupení od smlouvy**

- (1) Odstoupí-li některá ze stran od této smlouvy na základě ujednání z této smlouvy vyplývajících, pak povinnosti obou stran jsou následující:
  - a) objednatel ve lhůtě dohodnuté se zhotovitelem převezme zpět staveniště,
  - b) objednatel umožní přístup zhotoviteli na staveniště, aby mohl provést veškeré potřebné náležitosti v souvislosti s ukončením stavby,
  - c) zhotovitel do 7 dnů od data odstoupení od smlouvy provede soupis všech provedených prací oceněný dle způsobu, kterým byla stanovena cena díla,
  - d) zhotovitel oceněný soupis provedených prací předá objednateli k odsouhlasení,
  - e) objednatel se vyjádří k soupisu prací nejpozději do 7 dnů,
  - f) zhotovitel vyzve objednatele k převzetí stavby,
  - g) objednatel je povinen do 3 dnů od obdržení vyzvání zahájit přebírání nedokončeného díla a sepsat zápis o předání a převzetí podepsaný oprávněnými zástupci obou stran,
  - h) zhotovitel odveze veškerý svůj nezabudovaný nevyúčtovaný materiál a zařízení a vyklidí staveniště nejpozději do 15 dnů po předání a převzetí nedokončeného díla,

- i) zhotovitel provede finanční vyčíslení všech provedených prací, všech dosud vyúčtovaných prací, popřípadě poskytnutých záloh a zpracuje konečnou fakturu,
  - j) objednatel uhradí konečnou fakturu ve lhůtě splatnosti podle části VII. Platební podmínky.
- (2) Strana, která důvodné odstoupení od smlouvy zapříčinila je povinna uhradit druhé straně jednorázovou smluvní pokutu ve výši 1% z ceny díla.
- (3) V případě odstoupení od smlouvy se vypořádání mezi účastníky provede v obvyklé ceně snížené o 30% vzhledem k nedokončenosti díla a ztrátě záručních oprávnění objednatele, nedohodnou-li se účastníci jinak.

#### **ČÁST XXII. Další ujednání**

- (1) Zhotovitel potvrzuje, že byl seznámen s pravomocným stavebním povolením a respektuje veškeré v něm stanovené požadavky stavebního úřadu.
- (2) Zhotovitel prohlašuje, že se před podpisem této smlouvy v plném rozsahu seznámil s rozsahem a povahou díla, místem realizace stavby a veškerými podmínkami realizace stavby dle této smlouvy, jsou mu známy veškeré technické, kvalitativní a jiné podmínky nezbytné k realizaci díla. Zhotovitel zároveň prohlašuje, že disponuje takovými kapacitami a odbornými znalostmi, které jsou k řádnému provedení díla nezbytné.
- (3) Zhotovitel bere na vědomí upozornění objednatele, že v případě nedodržení závazků, jež na sebe touto smlouvou převzal, může dojít ke škodě na straně objednatele, spočívající v povinnosti vrátit dotaci nebo její část včetně dodatečných sankcí. Zhotovitel se zavazuje případnou škodu objednateli uhradit.
- (4) Tam, kde nejsou právní vztahy smluvních stran výslovně upraveny, platí ustanovení Nového občanského zákoníku č. 89/2012 Sb., v platném znění.
- (5) Případné spory a nesrovnalosti budou obě smluvní strany řešit dohodou, v opačném případě bude spor projednán podle českého právního řádu, před českým soudem příslušným podle místa sídla objednatele.



# REKAPITULACE STAVBY

Kód: 23028a  
Stavba: HZS ÚK - požární stanice Bílina - Oprava vnitřních prostor

KSO:  
Místo: Bílina

CC-CZ: 23028a  
Datum: 29.05.2023

Zadavatel:  
Hasičský záchranný sbor Ústeckého kraje

IČ: 70886300  
DIČ: CZ70886300

Uchazeč:  
ABS - stavební společnost s.r.o.

IČ: 44564139  
DIČ: CZ44564139

Projektant:

IČ:  
DIČ:

Zpracovatel:

IČ:  
DIČ:

Poznámka:

---

<b>Cena bez DPH</b>				<b>1 734 000,00</b>
---------------------	--	--	--	---------------------

	Sazba daně	Základ daně	Výše daně	
DPH základní	21,00%	1 734 000,00	364 140,00	
snížená	15,00%	0,00	0,00	

<b>Cena s DPH</b>	<b>v</b>	<b>CZK</b>	<b>2 098 140,00</b>
-------------------	----------	------------	---------------------

---

Projektant

Zpracovatel

Datum a podpis:

Razítko

Datum a podpis:

Razítko

---

Objednavatel

Uchazeč

Datum a podpis:

Razítko

Datum a podpis:

Razítko

# REKAPITULACE OBJEKTŮ STAVBY A SOUPISŮ PRACÍ

Kód: 23028a

**Stavba:** HZS ÚK - požární stanice Bilina - Oprava vnitřních prostor

Místo: Bilina

Datum: 29.05.2023

Zadavatel: Hasičský záchranný sbor Ústeckého kraje

Projektant:

Uchazeč: ABS - stavební společnost s.r.o.

Zpracovatel:

Kód	Popis	Cena bez DPH [CZK]	Cena s DPH [CZK]
-----	-------	--------------------	------------------

## Náklady z rozpočtů

**1 734 000,00**

**2 098 140,00**

01	Kompresorovny 103, 105 a sklad 104	471 311,44	570 286,84
02	Chodba 108 a zadní vstup 109 - přespádování podlah	80 192,88	97 033,38
03	Kompresorovny 103, 105, sklad 104, 2x vjezdová vrata - Elektroinstalace	94 322,38	114 130,08
04	Výměna oken	245 831,61	297 456,25
05	Výměna 2 ks garážových vrat	234 283,81	283 483,41
06a	Dílna 106 a sklady 101, 102 - oprava povrchů	411 545,31	497 969,83
06b	Dílna 106 a sklady 101, 102 - elektroinstalace	196 512,57	237 780,21

# SOUPIS PRACÍ

Stavba:

HZS ÚK - požární stanice Bílina - Oprava vnitřních prostor

Objekt:

**01 - Kompresorovny 103, 105 a sklad 104**

Místo: Bílina

Datum: 29.05.2023

Zadavatel: Hasičský záchranný sbor Ústeckého kraje

Projektant:

Uchazeč: ABS - stavební společnost s.r.o.

Zpracovatel:

PČ	Typ	Kód	Popis	MJ	Množství	J.cena [CZK]	Cena celkem [CZK]
----	-----	-----	-------	----	----------	--------------	-------------------

## Náklady soupisu celkem

**471 311,44**

D HSV Práce a dodávky HSV 304 522,27

D 3 Svislé a kompletní konstrukce 45 468,00

1	K	310231021	Zazdívka otvorů ve zdivu nadzákladovém pl přes 0,25 do 1 m2 cihlami děrovanými do P10 tl 200 mm	m2	4,500	1 690,00	7 605,00
2	K	310231025	Zazdívka otvorů ve zdivu nadzákladovém pl přes 1 do 4 m2 cihlami děrovanými tl 200 mm	m2	4,567	1 620,00	7 398,54
3	K	311234221	Zdivo jednovrstvé z cihel děrovaných do P10 na maltu M10 tl 200 mm	m2	14,283	1 620,00	23 138,46
4	K	317168053	Překlad keramický vysoký v 238 mm dl 1500 mm	kus	9,000	814,00	7 326,00

D 6 Úpravy povrchů, podlahy a osazování výplní 198 664,08

5	K	611131121	Penetrační disperzní nátěr vnitřních stropů nanášený ručně	m2	48,099	91,20	4 386,63
6	K	611311131	Potažení vnitřních rovných stropů vápenným štukem tloušťky do 3 mm	m2	41,558	217,00	9 018,09
7	K	611311132	Potažení vnitřních žebrových stropů vápenným štukem tloušťky do 3 mm	m2	6,541	237,00	1 550,22
8	K	611315412	Oprava vnitřní vápenné hladké omítky stropů v rozsahu plochy přes 10 do 30 %	m2	44,456	309,00	13 736,90
9	K	612131101	Cementový postřik vnitřních stěn nanášený celoplošně ručně	m2	28,566	97,10	2 773,76
10	K	612131121	Penetrační disperzní nátěr vnitřních stěn nanášený ručně	m2	118,512	72,10	8 544,72
11	K	612131151	Sanační postřik vnitřních stěn nanášený celoplošně ručně	m2	23,144	116,00	2 684,70
12	K	612311131	Potažení vnitřních stěn vápenným štukem tloušťky do 3 mm	m2	118,512	171,00	20 265,55
13	K	612325412	Oprava vnitřní vápenocementové hladké omítky stěn v rozsahu plochy přes 10 do 30 %	m2	128,271	215,00	27 578,27
14	K	612321111	Vápenocementová omítka hrubá jednovrstvá zatřená vnitřních stěn nanášená ručně	m2	28,566	243,00	6 941,54
15	K	612324111	Sanační omítka podkladní vnitřních stěn nanášená ručně	m2	23,144	303,00	7 012,63
16	K	612324191	Příplatek k sanační podkladní omítce vnitřních stěn za každých dalších 5 mm tloušťky přes 10 mm ručně	m2	36,280	114,00	4 135,92
17	K	612325223	Vápenocementová štuková omítka malých ploch přes 0,25 do 1 m2 na stěnách	kus	6,000	612,00	3 672,00
18	K	612325225	Vápenocementová štuková omítka malých ploch přes 1 do 4 m2 na stěnách	kus	6,000	2 160,00	12 960,00
19	K	612326121	Sanační omítka jednovrstvá vnitřních stěn nanášená ručně	m2	23,144	677,00	15 668,49
20	K	612328131	Potažení vnitřních stěn sanačním štukem tloušťky do 3 mm	m2	23,144	204,00	4 721,38
21	K	613131121	Penetrační disperzní nátěr vnitřních pilířů nebo sloupů nanášený ručně	m2	23,432	95,70	2 242,44
22	K	613311131	Potažení vnitřních pilířů nebo sloupů vápenným štukem tloušťky do 3 mm	m2	23,432	255,00	5 975,16
23	K	631311126	Mazanina tl přes 80 do 120 mm z betonu prostého bez zvýšených nároků na prostředí tř. C 25/30	m3	1,530	4 880,00	7 466,40

PČ	Typ	Kód	Popis	MJ	Množství	J.cena [CZK]	Cena celkem [CZK]
24	K	631319173	Příplatek k mazanině tl přes 80 do 120 mm za stržení povrchu spodní vrstvy před vložením výztuže	m3	1,530	186,00	284,58
25	K	631319211	Příplatek k mazaninám za přidání PP mikrovláken pro objemové vyztužení 0,9 kg/m3	m3	1,530	280,00	428,40
26	K	642942611	Osazování zárubní nebo rámu dveřních kovových do 2,5 m2 na montážní pěnu	kus	3,000	525,00	1 575,00
27	M	55331495	<i>zároveň jednokřídlá ocelová pro zdění tl stěny 210-250mm rozměru 600/1970, 2100mm</i>	<i>kus</i>	<i>3,000</i>	<i>3 330,00</i>	<i>9 990,00</i>
30	K	777111111	Vysátí podkladu před provedením lité podlahy	m2	43,000	14,90	640,70
31	K	633992111.R01	Odmaštění betonových podlah (drobné znečištění)	m2	43,000	10,10	434,30
32	K	775121321	Penetrace savého podkladu podlah	m2	43,000	84,90	3 650,70
33	K	775141122	Stěrka podlahová nivelační pro vyrovnání podkladu skládaných podlah pevnosti 30 MPa tl přes 3 do 5 mm	m2	43,000	366,00	15 738,00
34	K	633811111	Broušení nerovností betonových podlah do 2 mm - stržení šlemy	m2	43,000	73,20	3 147,60
35	K	777121101.R01	Vyrovnání podkladu podlah tvrdou stěrkou	hod	1,000	390,00	390,00
36	M	CIK.Z8.R01	<i>Tvrdá opravná stěrka Ceresit RS88</i>	<i>kg</i>	<i>10,000</i>	<i>105,00</i>	<i>1 050,00</i>

**D 9 Ostatní konstrukce a práce, bourání 26 643,80**

37	K	949101111	Lešení pomocné pro objekty pozemních staveb s lešeňovou podlahou v do 1,9 m zatížení do 150 kg/m2	m2	113,600	63,60	7 224,96
38	K	952901111	Vyčištění budov bytové a občanské výstavby při výšce podlaží do 4 m	m2	113,600	134,00	15 222,40
39	K	971033641	Vybourání otvorů ve zdivu cihelném pl do 4 m2 na MVC nebo MV tl do 300 mm	m3	1,313	1 310,00	1 720,03
40	K	978013191	Otlučení (osekání) vnitřní vápenné nebo vápenocementové omítky stěn v rozsahu přes 50 do 100 %	m2	23,144	107,00	2 476,41

**D 997 Přesun sutě 928 6 421,56**

41	K	997013211	Vnitrostaveništní doprava suti a vybouraných hmot pro budovy v do 6 m ručně	t	3,712	928,00	3 444,74
42	K	997013501	Odvoz suti a vybouraných hmot na skládku nebo meziskládku do 1 km se složením	t	3,712	314,00	1 165,57
43	K	997013509	Příplatek k odvozu suti a vybouraných hmot na skládku ZKD 1 km přes 1 km	t	129,920	13,70	1 779,90
44	K	997013631	Poplatek za uložení na skládce (skládkovné) stavebního odpadu směsného kód odpadu 17 09 04	t	0,019	1 650,00	31,35

**D 998 Přesun hmot 27 324,83**

45	K	998018001	Přesun hmot ruční pro budovy v do 6 m	t	15,529	1 759,60	27 324,83
----	---	-----------	---------------------------------------	---	--------	----------	-----------

**D PSV Práce a dodávky PSV 144 212,17**

**D 733 Ústřední vytápění - rozvodné potrubí 6 316,26**

85	K	733122203	Potrubí z uhlíkové oceli tenkostěnné vnější PP opláštění spojované lisováním D 18x1,2 mm	m	3,000	915,00	2 745,00
86	K	733190107	Zkouška těsnosti potrubí ocelové závitové DN do 40	m	50,000	12,00	600,00
87	K	733190108	Zkouška těsnosti potrubí ocelové závitové DN přes 40 do 50	m	80,000	18,40	1 472,00
83	K	733191913	Zaslepení potrubí ocelového závitového zavařením a skováním DN 15	kus	2,000	149,00	298,00
82	K	733191923.R01	Vyříznutí závitů na potrubí ocelové závitové DN 15	kus	2,000	290,00	580,00
88	K	733224223	Příplatek k potrubí ocelovému lisovanému za zhotovení přípojky z trubek lis. D 18x1 mm	kus	2,000	213,00	426,00
84	K	998733201	Přesun hmot procentní pro rozvody potrubí v objektech v do 6 m	%	61,210	3,19	195,26

**D 734 Ústřední vytápění - armatury 3 110,38**

94	K	734200822	Demontáž armatury závitové se dvěma závity přes G 1/2 do G 1	kus	4,000	145,00	580,00
89	K	734221552	Ventil závitový termostatický přímý dvouregulační G 1/2 PN 16 do 110°C bez hlavice ovládání	kus	2,000	548,00	1 096,00

PČ	Typ	Kód	Popis	MJ	Množství	J.cena [CZK]	Cena celkem [CZK]
90	K	734221686	Termostatická hlavice vosková PN 10 do 110°C otopných těles	kus	2,000	346,00	692,00
92	K	734261717	Šroubení regulační radiátorové přímé G 1/2 s vypouštěním	kus	2,000	367,00	734,00
93	K	998734201	Přesun hmot procentní pro armatury v objektech v do 6 m	%	31,020	0,27	8,38

**D 735 Ústřední vytápění - otopná tělesa 5 133,06**

77	K	735111810	Demontáž otopného tělesa litinového článkového	m2	9,180	140,50	1 289,79
80	K	735119140	Montáž otopného tělesa litinového článkového	m2	9,180	391,00	3 589,38
78	K	735191904	Vyčištění otopných těles litinových proplachem vodou	m2	9,180	15,30	140,45
81	K	998735201	Přesun hmot procentní pro otopná tělesa v objektech v do 6 m	%	50,196	2,26	113,44

**D 766 Konstrukce truhlářské 18 027,00**

46	K	766660002	Montáž dveřních křídel otvíravých jednokřídlových š přes 0,8 m do ocelové zárubně	kus	3,000	902,00	2 706,00
47	M	61160053	<i>dveře jednokřídlé dřevěné bez povrchové úpravy plně 900x1970mm</i>	<i>kus</i>	<i>3,000</i>	<i>3 210,00</i>	<i>9 630,00</i>
52	K	766660728	Montáž dveřního interiérového kování - zámku	kus	1,000	117,00	117,00
53	M	54924013	<i>zámek zadlabací vložkový pravolevý rozteč 72x60mm</i>	<i>kus</i>	<i>1,000</i>	<i>177,00</i>	<i>177,00</i>
54	K	766660733	Montáž dveřního bezpečnostního kování - štítiku s klikou	kus	3,000	209,00	627,00
55	M	54914123	<i>kování rozetové klika/klika</i>	<i>kus</i>	<i>3,000</i>	<i>683,00</i>	<i>2 049,00</i>
58	K	766664957.R01	Montáž vložky zámku	kus	3,000	128,00	384,00
59	M	54964106	<i>vložka cylindrická</i>	<i>kus</i>	<i>3,000</i>	<i>779,00</i>	<i>2 337,00</i>

**D 783 Dokončovací práce - nátěry 56 952,10**

62	K	783601731	Odmaštění vodou ředitelným odmašťovačem potrubí přes DN 50 do DN 100 mm	m	64,000	13,80	883,20
63	K	783617631	Krycí dvojnásobný syntetický nátěr potrubí přes DN 50 do DN 100 mm	m	64,000	85,20	5 452,80
64	K	783317105.R01	Nátěr kovových zárubní	ks	3,000	850,00	2 550,00
65	K	783901453	Vysátí betonových podlah před provedením nátěru	m2	52,000	14,90	774,80
66	K	783932151	Lokální vyrovnání betonové podlahy epoxidovým tmelem tl do 3 mm	m2	52,000	161,00	8 372,00
67	K	783933171	Penetrační epoxidový nátěr betonových podlah	m2	52,000	219,00	11 388,00
68	K	783937163	Krycí dvojnásobný epoxidový nátěr betonové podlahy	m2	52,000	369,00	19 188,00
69	K	783937163.R01	Krycí dvojnásobný epoxidový nátěr soklu	bm	79,460	105,00	8 343,30

**D 784 Dokončovací práce - malby a tapety 54 673,37**

70	K	784111001	Oprášení (ometení ) podkladu v místnostech v do 3,80 m	m2	266,256	5,93	1 578,90
71	K	784121001	Oškrabání malby v místnostech v do 3,80 m	m2	196,000	36,60	7 173,60
72	K	784161201.R01	Lokální opravy stěn a stropů v místnostech v do 3,80 m do 10%	m2	196,000	96,00	18 816,00
73	K	784181121	Hloubková jednonásobná bezbarvá penetrace podkladu v místnostech v do 3,80 m	m2	266,256	24,20	6 443,40
74	K	784211101	Dvojnásobné bílé malby ze směsí v místnostech v do 3,80 m	m2	266,256	77,60	20 661,47

**D VRN Vedlejší rozpočtové náklady 22 577,00**

**D VRN4 Inženýrská činnost 13 546,00**

75	K	045002000	Kompletační a koordinační činnost	...	1,000	13 546,00	13 546,00
----	---	-----------	-----------------------------------	-----	-------	-----------	-----------

**D VRN7 Provozní vlivy 9 031,00**

76	K	071002000	Provoz investora, třetích osob	...	1,000	9 031,00	9 031,00
----	---	-----------	--------------------------------	-----	-------	----------	----------

# SOUPIS PRACÍ

Stavba:

HZS ÚK - požární stanice Bílina - Oprava vnitřních prostor

Objekt:

## 02 - Chodba 108 a zadní vstup 109 - přespádování podlah

Místo: Bílina

Datum: 29.05.2023

Zadavatel: Hasičský záchranný sbor Ústeckého kraje

Projektant:

Uchazeč: ABS - stavební společnost s.r.o.

Zpracovatel:

PČ	Typ	Kód	Popis	MJ	Množství	J.cena [CZK]	Cena celkem [CZK]
----	-----	-----	-------	----	----------	--------------	-------------------

### Náklady soupisu celkem

**80 192,88**

D HSV Práce a dodávky HSV 43 935,42

D 6 Úpravy povrchů, podlahy a osazování výplní 17 879,98

1	K	631311126	Mazanina tl přes 80 do 120 mm z betonu prostého bez zvýšených nároků na prostředí tř. C 25/30	m3	1,530	4 880,00	7 466,40
2	K	631319173	Příplatek k mazanině tl přes 80 do 120 mm za stržení povrchu spodní vrstvy před vložením výztuže	m3	1,530	186,00	284,58
3	K	631319211	Příplatek k mazaninám za přidání PP mikrovláken pro objemové vyztužení 0,9 kg/m3	m3	1,530	280,00	428,40
4	K	633811111	Broušení nerovností betonových podlah do 2 mm - stržení šlemu	m2	16,000	73,20	1 171,20
5	K	633992111.R01	Odmaštění betonových podlah	m2	16,000	10,10	161,60
6	K	775121321	Penetrace savého podkladu podlah	m2	16,000	84,90	1 358,40
7	K	775141122	Stěrka podlahová nivelační pro vyrovnání podkladu skládaných podlah pevnosti 30 MPa tl přes 3 do 5 mm	m2	16,000	366,00	5 856,00
8	K	777111111	Vysátí podkladu před provedením lité podlahy	m2	16,000	14,90	238,40
9	K	777121101.R01	Vyrovnání podkladu podlah tvrdou stěrkou	hod	1,000	390,00	390,00
10	M	CIK.Z8.R01	Tvrdá opravná stěrka Ceresit RS88	kg	5,000	105,00	525,00

D 9 Ostatní konstrukce a práce, bourání 13 267,78

11	K	952901111	Vyčištění budov bytové a občanské výstavby při výšce podlaží do 4 m	m2	20,300	134,00	2 720,20
12	K	965043341	Bourání podkladů pod dlažby betonových s potěrem nebo teracem tl do 100 mm pl přes 4 m2	m3	1,530	3 740,00	5 722,20
13	K	965049111	Příplatek k bourání betonových mazanin za bourání mazanin se svařovanou sítí tl do 100 mm	m3	1,530	1 980,00	3 029,40
14	K	965081213	Bourání podlah z dlaždic keramických nebo xylolitových tl do 10 mm plochy přes 1 m2	m2	5,100	85,00	433,50
15	K	965081611	Odsekání soklíků rovných	m	6,000	40,20	241,20
16	K	977312112	Řezání stávajících betonových mazanin vyztužených hl do 100 mm	m	3,840	292,00	1 121,28

D 997 Přesun sutě 6 375,08

17	K	997013211	Vnitrostaveništní doprava suti a vybouraných hmot pro budovy v do 6 m ručně	t	3,685	928,00	3 419,68
18	K	997013501	Odvoz suti a vybouraných hmot na skládku nebo meziskládku do 1 km se složením	t	3,685	314,00	1 157,09
19	K	997013509	Příplatek k odvozu suti a vybouraných hmot na skládku ZKD 1 km přes 1 km	t	128,975	13,70	1 766,96
20	K	997013631	Poplatek za uložení na skládce (skládkovné) stavebního odpadu směsného kód odpadu 17 09 04	t	0,019	1 650,00	31,35

D 998 Přesun hmot 6 412,58

21	K	998018001	Přesun hmot ruční pro budovy v do 6 m	t	3,863	1 660,00	6 412,58
----	---	-----------	---------------------------------------	---	-------	----------	----------

D PSV Práce a dodávky PSV 32 347,46

PČ	Typ	Kód	Popis	MJ	Množství	J.cena [CZK]	Cena celkem [CZK]
----	-----	-----	-------	----	----------	--------------	-------------------

**D 783 Dokončovací práce - nátěry 15 818,20**

22	K	783601731	Odmaštění vodou ředitelným odmašťovačem potrubí přes DN 50 do DN 100 mm	m	16,000	13,80	220,80
23	K	783617631	Krycí dvojnásobný syntetický nátěr potrubí přes DN 50 do DN 100 mm	m	16,000	85,20	1 363,20
24	K	783901453	Vysátí betonových podlah před provedením nátěru	m2	16,000	14,90	238,40
25	K	783932151	Lokální vyrovnání betonové podlahy epoxidovým tmelem tl do 3 mm	m2	16,000	161,00	2 576,00
26	K	783933171	Penetrační epoxidový nátěr betonových podlah	m2	16,000	219,00	3 504,00
27	K	783937163	Krycí dvojnásobný epoxidový nátěr betonové podlahy	m2	16,000	369,00	5 904,00
28	K	783937163.R01	Krycí dvojnásobný epoxidový nátěr soklu	bm	19,160	105,00	2 011,80

**D 784 Dokončovací práce - malby a tapety 16 529,26**

29	K	784111001	Oprášení (ometení ) podkladu v místnostech v do 3,80 m	m2	62,000	5,93	367,66
30	K	784121001	Oškrabání malby v místnostech v do 3,80 m	m2	62,000	36,60	2 269,20
31	K	784161201.R01	Lokální opravy stěn a stropů v místnostech v do 3,80 m do 10%	m2	62,000	96,00	5 952,00
32	K	784181121	Hlubková jednonásobná bezbarvá penetrace podkladu v místnostech v do 3,80 m	m2	78,000	24,20	1 887,60
33	K	784211101	Dvojnásobné bílé malby ze směsí v místnostech v do 3,80 m	m2	78,000	77,60	6 052,80

**D VRN Vedlejší rozpočtové náklady 3 910,00**

**D VRN4 Inženýrská činnost 2 346,00**

34	K	045002000	Kompletační a koordinační činnost	...	1,000	2 346,00	2 346,00
----	---	-----------	-----------------------------------	-----	-------	----------	----------

**D VRN7 Provozní vlivy 1 564,00**

35	K	071002000	Provoz investora, třetích osob	...	1,000	1 564,00	1 564,00
----	---	-----------	--------------------------------	-----	-------	----------	----------

# SOUPIS PRACÍ

Stavba:

HZS ÚK - požární stanice Bílina - Oprava vnitřních prostor

Objekt:

**03 - Kompresorovny 103, 105, sklad 104, 2x vjezdová vrata -  
Elektroinstalace**

Místo: Bílina

Datum: 29.05.2023

Zadavatel: Hasičský záchranný sbor Ústeckého kraje

Projektant:

Uchazeč: ABS - stavební společnost s.r.o.

Zpracovatel:

PČ	Typ	Kód	Popis	MJ	Množství	J.cena [CZK]	Cena celkem [CZK]
----	-----	-----	-------	----	----------	--------------	-------------------

## Náklady soupisu celkem

**94 322,38**

D	HSV		Práce a dodávky HSV				7 237,00
D	6		Úpravy povrchů, podlahy a osazování výplní				7 237,00
1	K	612135101.R01	Stavební přípomocce k elektroinstalačním pracem	kus	1,000	7 237,00	7 237,00
D	PSV		Práce a dodávky PSV				82 593,38
D	741		Elektroinstalace - silnoproud				82 593,38
2	K	741110512.R01	Montáž lišta a kanálek vkladací šířky do 120 mm s víčkem	m	70,000	68,25	4 777,50
3	M	34571215.R01	kanál elektroinstalační hranatý PVC 20x40mm	m	50,000	58,80	2 940,00
4	M	34571215.R02	kanál elektroinstalační hranatý PVC 80x40mm	m	20,000	105,00	2 100,00
5	K	741112001.R01	Montáž krabice zapuštěná plastová kruhová	kus	4,000	105,00	420,00
6	M	34571458.R01	krabice pod omítku PVC odbočná kruhová D 100mm s víčkem	kus	4,000	44,10	176,40
7	K	741120401.R01	Montáž vodič Cu izolovaný 0,35-6 mm2	m	370,000	36,75	13 597,50
8	M	34111030	kabel instalační jádro Cu plné izolace PVC plášť PVC 450/750V (CYKY) 3x1,5mm2	m	120,000	18,90	2 268,00
9	M	34111036	kabel instalační jádro Cu plné izolace PVC plášť PVC 450/750V (CYKY) 3x2,5mm2	m	100,000	28,35	2 835,00
10	M	34111094	kabel instalační jádro Cu plné izolace PVC plášť PVC 450/750V (CYKY) 5x2,5mm2	m	150,000	39,90	5 985,00
11	K	741120403.R01	Montáž vodič Cu izolovaný 10-16 mm2	m	90,000	42,00	3 780,00
12	M	34113034	kabel instalační jádro Cu plné izolace PVC plášť PVC 450/750V (CYKY) 5x10mm2	m	90,000	163,80	14 742,00
13	K	220270328.R01	Montáž vodiče nebo lana Cu v trubkovodu nebo lištách CY, CYA	m	40,000	21,00	840,00
14	M	34141027	vodič propojovací flexibilní jádro Cu lanované izolace PVC 450/750V (H07V-K) 1x6mm2	m	40,000	36,75	1 470,00
15	K	741310001.R01	Montáž spínač nástěnný prostřední normální se zapojením vodičů	kus	3,000	157,50	472,50
16	M	34535015.R01	spínač nástěnný, šroubové svorky	kus	3,000	105,00	315,00
17	K	741313051.R01	Montáž zásuvek nástěnných šroubové připojení zapojením vodičů	kus	15,000	189,00	2 835,00
18	M	34555225.R01	zásuvka nástěnná dvojnásobná, 230V, šroubové svorky	kus	6,000	178,50	1 071,00
19	M	35811475.R01	zásuvka nástěnná 400V/16A - 5pól, šroubové svorky	kus	5,000	220,50	1 102,50
20	M	35811475.R02	zásuvka nástěnná 400V/32A - 5pól, šroubové svorky	kus	4,000	220,50	882,00
21	K	741370104.R01	Montáž svítidla LED průmyslové stropní přisazené	kus	3,000	630,00	1 890,00
22	M	34835000	svítidlo průmyslové přisazené podlouhlé LED prachotěsné IP66	kus	3,000	1 176,00	3 528,00
23	K	220111741.R01	Montáž zemnicí svorky	kus	3,000	131,25	393,75
24	M	35442044.R01	svorka uzemnění	kus	3,000	89,25	267,75
25	K	210100298.R01	Montáž drobného materiálu	ks	1,000	840,00	840,00
26	M	35421000.R01	Drobný materiál	kus	1,000	840,00	840,00
27	K	218800431.R01	Demontáž stávající elektroinstalace	ks	1,000	5 355,00	5 355,00



PČ	Typ	Kód	Popis	MJ	Množství	J.cena [CZK]	Cena celkem [CZK]
28	K	210280002	Revize elektrických rozvodů - vypracování revizní zprávy	kus	1,000	5 250,00	5 250,00
29	K	210280002.r01	PPV	kus	1,000	1 619,48	1 619,48
D VRN			Vedlejší rozpočtové náklady				4 492,00
D VRN4			Inženýrská činnost				2 695,00
30	K	045002000	Kompletační a koordinační činnost	...	1,000	2 695,00	2 695,00
D VRN7			Provozní vlivy				1 797,00
31	K	071002000	Provoz investora, třetích osob	...	1,000	1 797,00	1 797,00

# SOUPIS PRACÍ

Stavba:

HZS ÚK - požární stanice Bílina - Oprava vnitřních prostor

Objekt:

## 04 - Výměna oken

Místo: Bílina

Datum: 29.05.2023

Zadavatel: Hasičský záchranný sbor Ústeckého kraje

Projektant:

Uchazeč: ABS - stavební společnost s.r.o.

Zpracovatel:

PČ	Typ	Kód	Popis	MJ	Množství	J.cena [CZK]	Cena celkem [CZK]
----	-----	-----	-------	----	----------	--------------	-------------------

### Náklady soupisu celkem

**245 831,61**

D HSV Práce a dodávky HSV 51 830,05

D 3 Svislé a kompletní konstrukce 3 822,07

1	K	345321212	Zídky atikové, parapetní, schodišťové a zábradelní ze ŽB tř. C 12/15	m3	0,245	3 970,00	972,65
2	K	345351005	Zřízení bednění plnostěnných zídek atikových, parapetních, zábradelních	m2	4,059	564,00	2 289,28
3	K	345351006	Odstranění bednění plnostěnných zídek atikových, parapetních, zábradelních	m2	4,059	138,00	560,14

D 6 Úpravy povrchů, podlahy a osazování výplní 40 052,52

4	K	619995001	Začištění omítek kolem oken, dveří, podlah nebo obkladů	m	188,040	213,00	40 052,52
---	---	-----------	---------------------------------------------------------	---	---------	--------	-----------

D 9 Ostatní konstrukce a práce, bourání 3 180,00

5	K	949101111	Lešení pomocné pro objekty pozemních staveb s lešeňovou podlahou v do 1,9 m zatížení do 150 kg/m2	m2	50,000	63,60	3 180,00
---	---	-----------	---------------------------------------------------------------------------------------------------	----	--------	-------	----------

D 997 Přesun sutě 4 775,46

6	K	997013501	Odvoz sutí a vybouraných hmot na skládku nebo meziskládku do 1 km se složením	t	1,794	314,00	563,32
7	K	997013509	Příplatek k odvozu sutí a vybouraných hmot na skládku ZKD 1 km přes 1 km	t	62,790	13,70	860,22
8	K	997013804	Poplatek za uložení na skládce (skládkovné) stavebního odpadu ze skla kód odpadu 17 02 02	t	1,172	2 860,00	3 351,92

D PSV Práce a dodávky PSV 182 446,56

D 766 Konstrukce truhlářské 173 736,51

9	K	766441811	Demontáž parapetních desek dřevěných nebo plastových šířky do 300 mm délky do 1000 mm	kus	3,780	41,00	154,98
10	K	766622115	Montáž plastových oken plochy přes 1 m2 pevných v do 1,5 m s rámem do zdiva	m2	19,740	775,10	15 300,47
11	M	61140043	okno plastové s fixním zasklením dvojsklo přes plochu 1m2 do v 1,5m	m2	19,740	3 323,50	65 605,89
12	K	766622116	Montáž plastových oken plochy přes 1 m2 pevných v do 2,5 m s rámem do zdiva	m2	5,888	796,95	4 692,44
13	M	61140045	okno plastové s fixním zasklením dvojsklo přes plochu 1m2 v 1,5-2,5m	m2	5,888	2 955,50	17 401,98
14	K	766622131	Montáž plastových oken plochy přes 1 m2 otevíravých v do 1,5 m s rámem do zdiva	m2	4,725	918,85	4 341,57
15	M	61140051	okno plastové otevíravé/sklonné dvojsklo přes plochu 1m2 do v 1,5m	m2	4,725	5 025,50	23 745,49
16	K	766622132	Montáž plastových oken plochy přes 1 m2 otevíravých v do 2,5 m s rámem do zdiva	m2	3,968	931,50	3 696,19
17	M	61140053	okno plastové otevíravé/sklonné dvojsklo přes plochu 1m2 v 1,5-2,5m	m2	3,968	4 186,00	16 610,05
18	K	766622811	Demontáž rámu jednoduchých oken dřevěných do 1 m2 k opětovnému použití	m2	8,693	495,00	4 303,04
19	K	766622861	Vyvěšení křidel dřevěných nebo plastových okenních do 1,5 m2	kus	6,000	15,20	91,20

PČ	Typ	Kód	Popis	MJ	Množství	J.cena [CZK]	Cena celkem [CZK]
20	K	766622862	Vyvěšení křidel dřevěných nebo plastových okenních přes 1,5 m <sup>2</sup>	kus	4,000	18,30	73,20
21	K	766694116	Montáž parapetních desek dřevěných nebo plastových š do 30 cm	m	20,040	170,00	3 406,80
22	M	60794103	<i>parapet dřevotřískový vnitřní povrch laminátový š 300mm</i>	m	23,046	513,00	11 822,60
23	M	60794121	<i>koncovka PVC k parapetním dřevotřískovým deskám 600mm</i>	kus	24,000	50,60	1 214,40
24	K	998766201	Přesun hmot procentní pro kce truhlářské v objektech v do 6 m	%	1 724,603	0,74	1 276,21
D 767			Konstrukce zámečnické				4 614,83
25	K	767631800.R01	Demontáž oken pro tmelové zasklení se zasklením	m <sup>2</sup>	24,220	188,00	4 553,36
26	K	998767201	Přesun hmot procentní pro zámečnické konstrukce v objektech v do 6 m	%	45,534	1,35	61,47
D 781			Dokončovací práce - obklady				347,38
27	K	781471810.R01	Demontáž parapetních obkladů z obkladaček keramických	m <sup>2</sup>	2,560	132,00	337,92
28	K	998781201	Přesun hmot procentní pro obklady keramické v objektech v do 6 m	%	3,379	2,80	9,46
D 784			Dokončovací práce - malby a tapety				3 747,84
29	K	784171111	Zakrytí vnitřních ploch stěn v místnostech v do 3,80 m	m <sup>2</sup>	56,252	7,90	444,39
30	M	58124844	<i>fólie pro malířské potřeby zakrývací tl 25μ 4x5m</i>	m <sup>2</sup>	70,315	3,06	215,16
31	K	783000111	Ochrana svislých ploch olepením páskou	m	159,880	9,88	1 579,61
32	M	58124840	<i>páska malířská z PVC a UV odolná (7 dnů) do š 50mm</i>	m	191,856	3,14	602,43
33	K	784171121	Zakrytí vnitřních ploch konstrukcí nebo prvků v místnostech v do 3,80 m	m <sup>2</sup>	50,000	14,30	715,00
34	M	58124844	<i>fólie pro malířské potřeby zakrývací tl 25μ 4x5m</i>	m <sup>2</sup>	62,500	3,06	191,25
D VRN			Vedlejší rozpočtové náklady				11 555,00
D VRN4			Inženýrská činnost				6 933,00
35	K	045002000	Kompletační a koordinační činnost	...	1,000	6 933,00	6 933,00
D VRN7			Provozní vlivy				4 622,00
36	K	071002000	Provoz investora, třetích osob	...	1,000	4 622,00	4 622,00

# SOUPIS PRACÍ

Stavba:

HZS ÚK - požární stanice Bílina - Oprava vnitřních prostor

Objekt:

## 05 - Výměna 2 ks garážových vrat

Místo: Bílina

Datum: 29.05.2023

Zadavatel: Hasičský záchranný sbor Ústeckého kraje

Projektant:

Uchazeč: ABS - stavební společnost s.r.o.

Zpracovatel:

PČ	Typ	Kód	Popis	MJ	Množství	J.cena [CZK]	Cena celkem [CZK]
----	-----	-----	-------	----	----------	--------------	-------------------

### Náklady soupisu celkem

**234 283,81**

D	HSV		Práce a dodávky HSV				12 432,21
D	6		Úpravy povrchů, podlahy a osazování výplní				7 744,68
1	K	619995001	Začištění omítek kolem oken, dveří, podlah nebo obkladů	m	36,360	213,00	7 744,68
D	9		Ostatní konstrukce a práce, bourání				1 908,00
2	K	949101111	Lešení pomocné pro objekty pozemních staveb s lešeňovou podlahou v do 1,9 m zatížení do 150 kg/m2	m2	30,000	63,60	1 908,00
D	997		Přesun sutě				2 779,53
3	K	997013501	Odvoz sutí a vybouraných hmot na skládku nebo meziskládku do 1 km se složením	t	1,088	314,00	341,63
4	K	997013509	Příplatek k odvozu sutí a vybouraných hmot na skládku ZKD 1 km přes 1 km	t	38,080	13,70	521,70
5	K	997013804	Poplatek za uložení na skládce (skládkovné) stavebního odpadu ze skla kód odpadu 17 02 02	t	0,100	2 860,00	286,00
6	K	997013811	Poplatek za uložení na skládce (skládkovné) stavebního odpadu dřevěného kód odpadu 17 02 01	t	0,988	1 650,00	1 630,20
D	PSV		Práce a dodávky PSV				210 784,60
D	767		Konstrukce zámečnické				209 651,60
7	K	767651112	Montáž vrat garážových sekčních zajižďecích pod strop pl přes 6 do 9 m2 včetně dopravy	kus	1,000	7 385,00	7 385,00
8	M	55345871.R01	Sekční průmyslová vrata tl.40mm, 2,75*3,15m, RAL 9006, U=1,21W/m2K, zvukový útlum 25dB	kus	1,000	55 566,00	55 566,00
9	M	55345871.R02	Distanční a montážní profil pro kování a podstrovní kolejnice	kus	1,000	594,00	594,00
10	M	55345871.R03	Montážní děrovaný úhelník 45x45 L=2880 (k podstranním zavěšení kování) a spojovací materiál	kus	1,000	621,00	621,00
11	M	55345871.R04	Průmyslový hřídelový pohon (IP65) s impulsním řízením, bezpečnostní optickou pojistkou, bezdrátovým komunikačním modulem, řetězem pro nouzovou obsluhu ze země	kus	1,000	33 021,00	33 021,00
12	M	55345871.R05	Kotevní a montážní materiál	kus	1,000	810,00	810,00
13	K	767651113	Montáž vrat garážových sekčních zajižďecích pod strop pl přes 9 do 13 m2 včetně dopravy	kus	1,000	7 385,00	7 385,00
14	M	55345868.R01	Sekční průmyslová vrata tl.40mm, 3,16*2,99m, RAL 9006, U=1,21W/m2K, zvukový útlum 25dB	kus	1,000	58 512,00	58 512,00
15	M	55345871.R02	Distanční a montážní profil pro kování a podstrovní kolejnice	kus	1,000	683,00	683,00
16	M	55345871.R03	Montážní děrovaný úhelník 45x45 L=2880 (k podstranním zavěšení kování) a spojovací materiál	kus	1,000	621,00	621,00
17	M	55345871.R04	Průmyslový hřídelový pohon (IP65) s impulsním řízením, bezpečnostní optickou pojistkou, bezdrátovým komunikačním modulem, řetězem pro nouzovou obsluhu ze země	kus	1,000	33 021,00	33 021,00
18	M	55345871.R05	Kotevní a montážní materiál	kus	1,000	810,00	810,00

PČ	Typ	Kód	Popis	MJ	Množství	J.cena [CZK]	Cena celkem [CZK]
19	K	767651800	Demontáž zárubní vrat odřezáním plochy přes 4,5 do 10,0 m2	kus	2,000	958,00	1 916,00
20	K	767651822	Demontáž vrat garážových otvíravých pl přes 6 do 9 m2	kus	1,000	2 430,00	2 430,00
21	K	767651823	Demontáž vrat garážových otvíravých pl přes 9 do 13 m2	kus	1,000	3 260,00	3 260,00
22	K	767652821	Demontáž kliky se zámkem pro ruční otevírání	kus	2,000	112,00	224,00
23	K	998767201	Přesun hmot procentní pro zámečnické konstrukce v objektech v do 6 m	%	2 068,590	1,35	2 792,60

D 784 Dokončovací práce - malby a tapety 1 133,00

24	K	783000111	Ochrana svislých ploch olepením páskou	m	48,160	9,88	475,82
25	M	58124840	páska malířská z PVC a UV odolná (7 dnů) do š 50mm	m	48,160	3,14	151,22
26	K	784171111	Zakrytí vnitřních ploch stěn v místnostech v do 3,80 m	m2	36,222	7,90	286,15
27	M	58124844	fólie pro malířské potřeby zakrývací tl 25μ 4x5m	m2	43,466	3,06	133,01
28	K	784171121	Zakrytí vnitřních ploch konstrukcí nebo prvků v místnostech v do 3,80 m	m2	5,000	14,30	71,50
29	M	58124844	fólie pro malířské potřeby zakrývací tl 25μ 4x5m	m2	5,000	3,06	15,30

D VRN Vedlejší rozpočtové náklady 11 067,00

D VRN4 Inženýrská činnost 6 640,00

30	K	045002000	Kompletační a koordinační činnost	...	1,000	6 640,00	6 640,00
----	---	-----------	-----------------------------------	-----	-------	----------	----------

D VRN7 Provozní vlivy 4 427,00

31	K	071002000	Provoz investora, třetích osob	...	1,000	4 427,00	4 427,00
----	---	-----------	--------------------------------	-----	-------	----------	----------

# SOUPIS PRACÍ

Stavba:

HZS ÚK - požární stanice Bílina - Oprava vnitřních prostor

Objekt:

**06a - Dílna 106 a sklady 101, 102 - oprava povrchů**

Místo: Bílina

Datum: 29.05.2023

Zadavatel: Hasičský záchranný sbor Ústeckého kraje

Projektant:

Uchazeč: ABS - stavební společnost s.r.o.

Zpracovatel:

PČ	Typ	Kód	Popis	MJ	Množství	J.cena [CZK]	Cena celkem [CZK]
----	-----	-----	-------	----	----------	--------------	-------------------

## Náklady soupisu celkem

**411 545,31**

D HSV Práce a dodávky HSV 197 437,68

D 3 Svislé a kompletní konstrukce 8 112,00

1	K	310231025	Zazdívká otvorů ve zdivu nadzákladovém pl přes 1 do 4 m2 cihlami děrovanými tl 200 mm	m2	3,500	1 620,00	5 670,00
2	K	317168053	Překlad keramický vysoký v 238 mm dl 1500 mm	kus	3,000	814,00	2 442,00

D 6 Úpravy povrchů, podlahy a osazování výplní 159 279,87

3	K	611131121	Penetrační disperzní nátěr vnitřních stropů nanášený ručně	m2	105,633	91,20	9 633,73
6	K	611315412	Oprava vnitřní vápenné hladké omítky stropů v rozsahu plochy přes 10 do 30 %	m2	105,633	309,00	32 640,60
7	K	612131121	Penetrační disperzní nátěr vnitřních stěn nanášený ručně	m2	184,477	72,10	13 300,79
9	K	612325412	Oprava vnitřní vápenocementové hladké omítky stěn v rozsahu plochy přes 10 do 30 %	m2	78,000	215,00	16 770,00
10	K	612325225	Vápenocementová štuková omítka malých ploch přes 1 do 4 m2 na stěnách	kus	2,000	2 160,00	4 320,00
11	K	613131121	Penetrační disperzní nátěr vnitřních pilířů nebo sloupů nanášený ručně	m2	11,592	95,70	1 109,35
13	K	632681115	Vyspravení betonových podlah rychletuhnoucím polymerem vysprávka průměr přes 200 do 500 mm tl do 50 mm	kus	7,000	643,00	4 501,00
14	K	633811111	Broušení nerovností betonových podlah do 2 mm - stržení šlemy	m2	91,400	73,20	6 690,48
15	K	633992111	Odmaštění betonových podlah od olejových nánosů	m2	91,400	207,00	18 919,80
16	K	642942611	Osazování zárubní nebo rámu dveřních kovových do 2,5 m2 na montážní pěnu	kus	1,000	525,00	525,00
17	M	55331495	<i>zárubeň jednokřídlá ocelová pro zdění tl stěny 210-250mm rozměru 600/1970, 2100mm</i>	kus	1,000	3 330,00	3 330,00
18	K	775121321	Penetrace savého podkladu podlah	m2	91,400	84,90	7 759,86
19	K	775141122	Stěrka podlahová nivelační pro vyrovnání podkladu skládaných podlah pevnosti 30 MPa tl přes 3 do 5 mm	m2	91,400	366,00	33 452,40
20	K	777111111	Vysátí podkladu před provedením lité podlahy	m2	91,400	14,90	1 361,86
21	K	777121101.R01	Vyrovnání podkladu podlah tvrdou stěrkou	hod	6,000	390,00	2 340,00
22	M	CIK.Z8.R01	<i>Tvrdá opravná stěrka Ceresit RS88</i>	kg	25,000	105,00	2 625,00

D 9 Ostatní konstrukce a práce, bourání 20 036,64

23	K	949101111	Lešení pomocné pro objekty pozemních staveb s lešeňovou podlahou v do 1,9 m zatížení do 150 kg/m2	m2	101,400	63,60	6 449,04
24	K	952901111	Vyčištění budov bytové a občanské výstavby při výšce podlaží do 4 m	m2	101,400	134,00	13 587,60

D 997 Přesun sutě 2 554,11

25	K	997013211	Vnitrostaveništní doprava suti a vybouraných hmot pro budovy v do 6 m ručně	t	0,879	928,00	815,71
26	K	997013501	Odvoz suti a vybouraných hmot na skládku nebo meziskládku do 1 km se složením	t	0,879	314,00	276,01
27	K	997013509	Příplatek k odvozu suti a vybouraných hmot na skládku ZKD 1 km přes 1 km	t	0,879	13,70	12,04

PČ	Typ	Kód	Popis	MJ	Množství	J.cena [CZK]	Cena celkem [CZK]
28	K	997013631	Poplatek za uložení na skládce (skládkovné) stavebního odpadu smíšeného kód odpadu 17 09 04	t	0,879	1 650,00	1 450,35
<b>D 998 Přesun hmot</b>							<b>7 455,06</b>
29	K	998018001	Přesun hmot ruční pro budovy v do 6 m	t	4,491	1 660,00	7 455,06
<b>D PSV Práce a dodávky PSV</b>							<b>194 251,16</b>
<b>D 734 Ústřední vytápění - armatury</b>							<b>9 331,13</b>
60	K	734200822	Demontáž armatury závitové se dvěma závity přes G 1/2 do G 1	kus	12,000	145,00	1 740,00
52	K	734221552	Ventil závitový termostatický přímý dvouregulační G 1/2 PN 16 do 110°C bez hlavice ovládání	kus	6,000	548,00	3 288,00
53	K	734221686	Termostatická hlavice vosková PN 10 do 110°C otopných těles	kus	6,000	346,00	2 076,00
54	K	734261717	Šroubení regulační radiátorové přímé G 1/2 s vypouštěním	kus	6,000	367,00	2 202,00
55	K	998734201	Přesun hmot procentní pro armatury v objektech v do 6 m	%	93,060	0,27	25,13
<b>D 735 Ústřední vytápění - otopná tělesa</b>							<b>18 108,32</b>
56	K	735111810	Demontáž otopného tělesa litinového článkového	m2	32,385	140,50	4 550,09
57	K	735119140	Montáž otopného tělesa litinového článkového	m2	32,385	391,00	12 662,54
58	K	735191904	Vyčištění otopných těles litinových proplachem vodou	m2	32,385	15,30	495,49
59	K	998735201	Přesun hmot procentní pro otopná tělesa v objektech v do 6 m	%	177,081	2,26	400,20
<b>D 766 Konstrukce truhlářské</b>							<b>6 205,00</b>
30	K	766660002	Montáž dveřních křídel otvíravých jednokřídlových š přes 0,8 m do ocelové zárubně	kus	1,000	902,00	902,00
31	M	61160053	<i>dveře jednokřídlé dřevěné bez povrchové úpravy plně 900x1970mm</i>	kus	1,000	3 210,00	3 210,00
32	K	766660728	Montáž dveřního interiérového kování - zámku	kus	1,000	117,00	117,00
33	M	54924013	<i>zámek zadlabací vložkový pravolevý rozteč 72x60mm</i>	kus	1,000	177,00	177,00
34	K	766660733	Montáž dveřního bezpečnostního kování - štítiku s klikou	kus	1,000	209,00	209,00
35	M	54914123	<i>kování rozetové klika/klika</i>	kus	1,000	683,00	683,00
36	K	766664957.R01	Montáž vložky zámku	kus	1,000	128,00	128,00
37	M	54964106	<i>vložka cylindrická</i>	kus	1,000	779,00	779,00
<b>D 783 Dokončovací práce - nátěry</b>							<b>74 101,26</b>
38	K	783317105.R01	Nátěr kovových zárubní	ks	1,000	850,00	850,00
39	K	783601731	Odmaštění vodou ředitelným odmašťovačem potrubí přes DN 50 do DN 100 mm	m	72,000	13,80	993,60
40	K	783617631	Krycí dvojnásobný syntetický nátěr potrubí přes DN 50 do DN 100 mm	m	72,000	85,20	6 134,40
41	K	783901453	Vysátí betonových podlah před provedením nátěru	m2	99,400	14,90	1 481,06
42	K	783933171	Penetrační epoxidový nátěr betonových podlah	m2	99,400	219,00	21 768,60
43	K	783937163	Krycí dvojnásobný epoxidový nátěr betonové podlahy	m2	99,400	369,00	36 678,60
44	K	783937163.R01	Krycí dvojnásobný epoxidový nátěr soklu	bm	59,000	105,00	6 195,00
<b>D 784 Dokončovací práce - malby a tapety</b>							<b>86 505,45</b>
45	K	784111001	Oprášení (ometení) podkladu v místnostech v do 3,80 m	m2	305,947	5,93	1 814,27
46	K	784121001	Oškrabání malby v místnostech v do 3,80 m	m2	305,947	36,60	11 197,66
61	K	784151001	Jednonásobné izolování vodou v místnostech v do 3,80 m	m2	85,000	63,60	5 406,00
47	K	784161201.R01	Lokální opravy stěn a stropů v místnostech v do 3,80 m do 10%	m2	305,947	96,00	29 370,91
48	K	784181121	Hloubková jednonásobná bezbarvá penetrace podkladu v místnostech v do 3,80 m	m2	214,947	24,20	5 201,72
49	K	784211101	Dvojnásobné bílé malby ze směsí v místnostech v do 3,80 m	m2	214,947	77,60	16 679,89

PČ	Typ	Kód	Popis	MJ	Množství	J.cena [CZK]	Cena celkem [CZK]
62	K	784351031.R01	Nátěr omyvatelného soklu	m2	91,000	185,00	16 835,00
	D	VRN	Vedlejší rozpočtové náklady				19 856,47
	D	VRN4	Inženýrská činnost				12 174,47
50	K	045002000	Kompletační a koordinační činnost	...	1,000	12 174,47	12 174,47
	D	VRN7	Provozní vlivy				7 682,00
51	K	071002000	Provoz investora, třetích osob	...	1,000	7 682,00	7 682,00



# SOUPIS PRACÍ

Stavba:

HZS ÚK - požární stanice Bílina - Oprava vnitřních prostor

Objekt:

**06b - Dílna 106 a sklady 101, 102 - elektroinstalace**

Místo: Bílina

Datum: 29.05.2023

Zadavatel: Hasičský záchranný sbor Ústeckého kraje

Projektant:

Uchazeč: ABS - stavební společnost s.r.o.

Zpracovatel:

PČ	Typ	Kód	Popis	MJ	Množství	J.cena [CZK]	Cena celkem [CZK]
----	-----	-----	-------	----	----------	--------------	-------------------

## Náklady soupisu celkem

**196 512,57**

D HSV Práce a dodávky HSV 15 077,00

D 6 Úpravy povrchů, podlahy a osazování výplní 15 077,00

1	K	612135101.R01	Stavební přípomocce k elektroinstalačním pracem	kus	1,000	15 077,00	15 077,00
---	---	---------------	-------------------------------------------------	-----	-------	-----------	-----------

D PSV Práce a dodávky PSV 172 077,57

D 741 Elektroinstalace - silnoproud 172 077,57

2	K	741110512.R01	Montáž lišta a kanálek vkladací šířky do 120 mm s víčkem	m	70,000	68,25	4 777,50
3	M	34571215.R01	kanál elektroinstalační hranatý PVC 20x40mm	m	40,000	58,80	2 352,00
4	M	34571215.R02	kanál elektroinstalační hranatý PVC 80x40mm	m	30,000	105,00	3 150,00
5	K	741112001.R01	Montáž krabice zapuštěná plastová kruhová	kus	10,000	105,00	1 050,00
6	M	34571458.R01	krabice pod omítku PVC odbočná kruhová D 100mm s víčkem	kus	10,000	44,10	441,00
7	K	741120401.R01	Montáž vodič Cu izolovaný 0,35-6 mm2	m	630,000	36,75	23 152,50
8	M	34111030	kabel instalační jádro Cu plně izolace PVC plášť PVC 450/750V (CYKY) 3x1,5mm2	m	280,000	18,90	5 292,00
9	M	34111036	kabel instalační jádro Cu plně izolace PVC plášť PVC 450/750V (CYKY) 3x2,5mm2	m	250,000	28,35	7 087,50
10	M	34111094	kabel instalační jádro Cu plně izolace PVC plášť PVC 450/750V (CYKY) 5x2,5mm2	m	80,000	39,90	3 192,00
11	M	34113150	kabel ovládací průmyslový stíněný laminovanou Al fólií s příložným Cu drátem jádro Cu plně izolace PVC plášť PVC 250V (JYTY) 4x1,00mm2	m	20,000	18,90	378,00
12	K	741120403.R01	Montáž vodič Cu izolovaný 10-16 mm2	m	10,000	42,00	420,00
13	M	34113034	kabel instalační jádro Cu plně izolace PVC plášť PVC 450/750V (CYKY) 5x10mm2	m	10,000	163,80	1 638,00
14	K	220270328.R01	Montáž vodiče nebo lana Cu v trubkovodu nebo lištách CY, CYA	m	30,000	21,00	630,00
15	M	34141027	vodič propojovací flexibilní jádro Cu lanované izolace PVC 450/750V (H07V-K) 1x6mm2	m	30,000	36,75	1 102,50
16	K	741210401.R01	Montáž rozváděče včetně výstroje	kus	1,000	10 500,00	10 500,00
17	M	35712000.R01	rozvaděč nástěnný včetně výstroje	kus	1,000	41 674,50	41 674,50
18	K	741310001.R01	Montáž spínač nástěnný prostřední normální se zapojením vodičů	kus	5,000	157,50	787,50
19	M	34535015.R01	spínač nástěnný, šroubové svorky	kus	5,000	105,00	525,00
20	K	741310001.R02	Montáž spínač nástěnný výkonový, prostředí normální se zapojením vodičů	kus	6,000	420,00	2 520,00
21	M	34535099.R01	spínač nástěnný výkonový, šroubové svorky	kus	6,000	971,25	5 827,50
22	K	741313051.R01	Montáž zásuvek nástěnných šroubové připojení zapojením vodičů	kus	13,000	189,00	2 457,00
23	M	34555225.R01	zásuvka nástěnná dvojnásobná, 230V, šroubové svorky	kus	8,000	178,50	1 428,00
24	M	35811475.R01	zásuvka nástěnná 400V/16A - 5pól, šroubové svorky	kus	3,000	220,50	661,50
25	M	35811475.R02	zásuvka nástěnná 400V/32A - 5pól, šroubové svorky	kus	2,000	220,50	441,00
26	K	741370104.R01	Montáž svítidla LED průmyslové stropní přisazené	kus	12,000	630,00	7 560,00
27	M	34835000	svítidlo průmyslové přisazené podlouhlé LED prachotěsné IP66	kus	12,000	1 176,00	14 112,00

PČ	Typ	Kód	Popis	MJ	Množství	J.cena [CZK]	Cena celkem [CZK]
28	K	220111741.R01	Montáž zemnicí svorky	kus	3,000	131,25	393,75
29	M	35442044.R01	svorka uzemnění	kus	3,000	89,25	267,75
30	K	210100298.R01	Montáž drobného materiálu	ks	1,000	1 575,00	1 575,00
31	M	35421000.R01	Drobný materiál	kus	1,000	1 890,00	1 890,00
32	K	218800431.R01	Demontáž stávající elektroinstalace	ks	1,000	16 170,00	16 170,00
33	K	210280002	Revize elektrických rozvodů - vypracování revizní zprávy	kus	1,000	5 250,00	5 250,00
34	K	210280002.r01	PPV	kus	1,000	3 374,07	3 374,07

D VRN Vedlejší rozpočtové náklady 9 358,00

D VRN4 Inženýrská činnost 5 615,00

35	K	045002000	Kompletační a koordinační činnost	...	1,000	5 615,00	5 615,00
----	---	-----------	-----------------------------------	-----	-------	----------	----------

D VRN7 Provozní vlivy 3 743,00

36	K	071002000	Provoz investora, třetích osob	...	1,000	3 743,00	3 743,00
----	---	-----------	--------------------------------	-----	-------	----------	----------

# CERTIFIKÁT

*tímto se potvrzuje, že společnost*

## **ABS- stavební společnost s.r.o.**

Náměstí 4/2, Chudeřice, 418 01 Bílina

IČ: 445 64 139

(dále jen „pojištěný“)

uzavřela s Generali Českou pojišťovnou a.s., Spálená 75/16, Nové Město, 110 00 Praha 1

(dále jen „pojistitel“)

## **POJIŠTĚNÍ ODPOVĚDNOSTI ZA ŠKODU**



*v následujícím rozsahu:*

**Doba trvání pojištění:** od 12.6.2022 do 11.6.2023

Pojištění se uzavírá s automatickou prolongací.

**Územní rozsah pojištění:** ČR

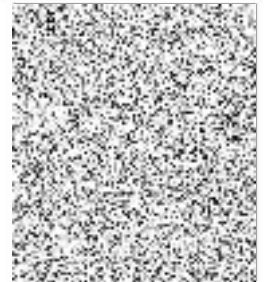
### **Rozsah pojištění:**

- a) provozní odpovědnost za škodu
- b) odpovědnost za výrobek
- c) náklady vynaložené ZP  
ve prospěch zaměstnance
- d) odpovědnost za věci užívané
- e) odpovědnost za věci převzaté
- f) čistě finanční škody

### **Limity pojistného plnění:**

- a) 20 000 000,-Kč
- b) 20 000 000,-Kč
- c) 20 000 000,-Kč
  
- d) 1 000 000,-Kč
- e) 1 000 000,-Kč
- f) 7 500 000,-Kč

### **Spoluúčast:**



V Ústí nad Labem 09.05. 2022

Vystavila:

