

SMLOUVA O DÍLO NA ZHOTOVENÍ STAVBY

**Název zakázky: „Oprava kolejových brzd č. 3,4 v ŽST
Ostrava hl. - levé nádraží“**

Smluvní strany:

Správa železnic, státní organizace

se sídlem: Dlážděná 1003/7, 110 00 Praha 1 - Nové Město

IČO: 70994234 DIČ: CZ70994234

zapsaná v obchodním rejstříku vedeném Městským soudem v Praze,

spisová značka A 48384

zastoupena: Ing. Jiří Macho, ředitel Oblastního ředitelství Ostrava na základě
pověření č. 3146 ze dne 15. prosince 2021

Korespondenční adresa:

Správa železnic, státní organizace

Oblastní ředitelství Ostrava, Muglinovská 1038/5, 702 00 Ostrava

Korespondenční e-mail (vyjma faktur):

Korespondenční e-mail pro doručování faktur v elektronické podobě:

(dále jen „**Objednatel**“)

číslo smlouvy: **E635-S-2144/2023**

a

VMI Silesia s.r.o.

se sídlem: Pelcova 2500/5, Moravská Ostrava, 702 00 Ostrava

IČO: 61973017, DIČ: CZ61973017

zapsaná v obchodním rejstříku vedeném Krajským soudem v Ostravě,

spisová značka C 7478

bank. spojení: _____, č. účtu:

zastoupena: Ing. Jiří Mikolajek, jednatel společnosti

Korespondenční adresa:

VMI Silesia s.r.o., Pelcova 2500/5, 702 00 Ostrava

Korespondenční e-mail:

(dále jen „**Zhotovitel**“)

číslo smlouvy: **01/2023**

dnešního dne uzavřely tuto smlouvu (dále jen „Smlouva“) v souladu s ust. § 2586 a násl. zákona č. 89/2012 Sb., občanský zákoník, ve znění pozdějších předpisů (dále jen „občanský zákoník“).

Smluvní strany, vědomy si svých závazků v této Smlouvě obsažených a s úmyslem být touto Smlouvou vázány, dohodly se na následujícím znění Smlouvy:

1. ÚVODNÍ USTANOVENÍ

- 1.1 Objednatel prohlašuje, že je státní organizací, která vznikla k 1. 1. 2003 na základě zákona č. 77/2002 Sb., o akciové společnosti České dráhy, státní organizaci Správa železnic, ve znění pozdějších předpisů, a že splňuje veškeré podmínky a požadavky v této Smlouvě stanovené a je oprávněn tuto Smlouvu uzavřít a řádně plnit povinnosti v ní obsažené.
- 1.2 Zhotovitel prohlašuje, že splňuje veškeré podmínky a požadavky v této Smlouvě stanovené a je oprávněn tuto Smlouvu uzavřít a řádně plnit povinnosti v ní obsažené.
- 1.3 Zhotovitel dále prohlašuje, že ke dni uzavření této Smlouvy není vůči němu vedeno řízení dle zákona č. 182/2006 Sb., o úpadku a způsobech jeho řešení (insolvenční zákon), ve znění pozdějších předpisů, a zavazuje se Objednatele bezodkladně informovat o všech skutečnostech o hrozícím úpadku, popř. o prohlášení úpadku jeho společností, stejně jako o změnách v jeho kvalifikaci, kterou prokázal v rámci své nabídky na plnění Veřejné zakázky v dále uvedeném smyslu.
- 1.4 Zhotovitel dále prohlašuje, že se ke dni uzavření této Smlouvy řádně seznámil se všemi Interními předpisy Objednatele, které se týkají předmětného Díla, které jsou vymezeny v Technických kvalitativních podmínkách staveb státních drah.
- 1.5 Pojmy s velkým počátečním písmenem, které nejsou definovány v této Smlouvě, mají význam uvedený v obchodních podmínkách, které tvoří Přílohu č. 1 této Smlouvy (dále jen „**Obchodní podmínky**“).

2. ÚČEL SMLOUVY

- 2.1 Objednatel oznámil uveřejněním na profilu zadavatele: <https://zakazky.spravazeleznic.cz/> dne 5. 5. 2023 pod evidenčním číslem 63523078 svůj úmysl zadat ve výběrovém řízení veřejnou zakázku s názvem „**Oprava kolejových brzd č. 3, 4 v ŽST Ostrava hl. - levé nádraží**“ (dále jen „**Veřejná zakázka**“). Na základě tohoto výběrového řízení byla pro plnění Veřejné zakázky vybrána jako nejvhodnější nabídka Zhotovitele.
- 2.2 Účelem této Smlouvy je realizace předmětu plnění Veřejné zakázky dle zadávací dokumentace Veřejné zakázky (dále jen „**Zadávací dokumentace**“) a stanovení způsobu a podmínek její realizace pro Objednatele.
- 2.3 Zhotovitel touto Smlouvou garantuje Objednateli splnění předmětu Veřejné zakázky a všech z toho vyplývajících podmínek a povinností podle Zadávací dokumentace a Nabídky Zhotovitele. Tato garance je nadřazena ostatním podmínkám a garancím uvedeným v této Smlouvě. Pro vyloučení jakýchkoliv pochybností to znamená, že:
 - a) v případě jakékoliv nejistoty ohledně výkladu ustanovení této Smlouvy budou tato ustanovení vykládána tak, aby v co nejširší míře zohledňovala účel Veřejné zakázky vyjádřený Zadávací dokumentací,
 - b) v případě chybějících ustanovení této Smlouvy budou použita dostatečně konkrétní ustanovení Zadávací dokumentace nebo Nabídky Zhotovitele,
 - c) Zhotovitel je vázán svou Nabídkou předloženou Objednateli v rámci zadávacího řízení na zadání Veřejné zakázky, která se pro úpravu vzájemných vztahů vyplývajících z této Smlouvy použije subsidiárně.

3. PŘEDMĚT, CENA A HARMONOGRAM POSTUPU PRACÍ SMLOUVY

- 3.1 Zhotovitel se zavazuje v souladu s touto Smlouvou zhotovit stavbu a vypracovat veškerou příslušnou dokumentaci související s prováděnou stavbou (dále jen „Dílo“).
- 3.2 Objednatel se zavazuje Zhotoviteli poskytnout veškerou nezbytnou součinnost k provedení Díla.
- 3.3 Objednatel se zavazuje řádně provedené Dílo převzít a za řádně provedené a předané Dílo zaplatit Zhotoviteli za podmínek stanovených touto Smlouvou Cenu Díla, přičemž maximální Cena Díla zaokrouhlená na dvě desetinná místa je:

Cena Díla bez DPH: **12 887 000,97 Kč**

slovy: dvanáct milionů osm set osmdesát sedm tisíc korun českých devadesát sedm haléřů

Rekapitulace Ceny Díla dle objektů stavebních částí (SO) a objektů provozních částí (PS) je uvedena v Příloze č. 4 této Smlouvy.

- 3.4 Smluvní strany se dohodly, že Zhotovitel na sebe přebírá nebezpečí změny okolností ve smyslu ust. § 1765 odst. 2 a § 2620 odst. 2 občanského zákoníku. Tzn., že Zhotoviteli nevznikne vůči Objednateli při změně okolností právo domáhat se obnovení jednání o Smlouvě ani zvýšení Ceny za Dílo ani zrušení Smlouvy.
- 3.5 Objednatel prohlašuje, že je ve vztahu k přijatým plněním v rozsahu předmětu Díla, týkajících se výstavby, oprav a rekonstrukce železniční infrastruktury (zatříděných dle klasifikace produkce CZ-CPA pod kódy č. 41-43) na území České republiky, u nichž je mezi plátcí v tuzemsku uplatňován režim přenesení daňové povinnosti dle ust. § 92a, zákona č. 235/2004 Sb., o dani z přidané hodnoty, ve znění pozdějších předpisů (dále jen „zákon o DPH“), osobou povinnou k dani dle ust. § 5 odst. 1 zákona o DPH, neboť přijatá plnění použije pro svou ekonomickou činnost, a je tedy osobou povinnou přiznat a zaplatit DPH dle ust. § 92a odst. 1 zákona o DPH.
- 3.6 Smluvní strany se dohodly, že stane-li se Zhotovitel nespolehlivým plátcem, ve smyslu ust. § 106a, zákona o DPH, nebo daňový doklad Zhotovitele bude obsahovat číslo bankovního účtu, na který má být plněno, aniž by bylo uvedeno ve veřejném registru spolehlivých účtů, vedeném správcem daně, je Objednatel oprávněn z finančního plnění uhradit DPH přímo místně a věcně příslušnému správci daně Zhotovitele.
- 3.7 Zhotovitel se v souladu se svou nabídkou zavazuje dokončit a předat Objednateli Dílo nebo jeho jednotlivé části v termínech uvedených v harmonogramu obsaženém v Příloze č. 5 této Smlouvy (dále jen „**Harmonogram postupu prací**“), který je rozdělen dle jednotlivých stavebních objektů, provozních souborů či jiných částí plnění, přičemž zásadními termíny Harmonogramu postupu prací jsou následující:

Zahájení stavebních prací: dnem předání Staveniště dle odst. 4.1.1 a čl. 5 Přílohy č.2 b) Smlouvy.

Celková lhůta pro dokončení Díla činí celkem 3 měsíců ode Dne zahájení stavebních prací (dokladem prokazujícím, že Zhotovitel dokončil celé Dílo, je Předávací protokol dle odst. 10.4 Obchodních podmínek).

Lhůta pro dokončení stavebních prací činí celkem **3 měsíců** ode dne zahájení stavebních prací (dokladem prokazujícím, že Zhotovitel dokončil stavební práce a předal Objednateli veškerá plnění připadající na tuto část Díla, je poslední Zápis o předání a převzetí Díla).

- 3.8 Práva a povinnosti smluvních stran se řídí touto Smlouvou včetně jejích příloh. V případě jakéhokoliv rozporu mezi textem této Smlouvy a textem jejích příloh se použije zvláštní úprava obsažená v textu této Smlouvy.

- 3.9 Ust. § 2605 odst. 1 a ust. § 2628 občanského zákoníku se nepoužije. Dílo je provedeno tehdy, je-li dokončeno řádně a včas a Objednatel převzato sjednaným způsobem.
- 3.10 Místo plnění je dáno místem, v němž má být Dílo dle Přílohy č. 2 b) této smlouvy umístěno. Smluvní strany se dohodly, že pro provádění Díla není s ohledem na jeho charakter a náročnost vyhotovena Projektová dokumentace. V případě, že přílohy této smlouvy odkazují na Projektovou dokumentaci, rozumí se tím odkaz na dokumenty, které obsahují technickou specifikaci Díla, a projektovou dokumentaci nahrazují (dále jen „Technická specifikace stavby“). Tyto dokumenty jsou označeny v Zadávací dokumentaci jako Díl 3 Zadávací dokumentace a jsou přílohou této Smlouvy. V případě, že ustanovení přílohy této smlouvy odkazuje na Projektovou dokumentaci či konkrétní úpravu, která by měla být obsažena v Projektové dokumentaci, avšak není obsažena v Technické specifikaci stavby, nebo odkazuje na Projektovou dokumentaci takovým způsobem, který není aplikovatelný na Technickou specifikaci stavby s ohledem na její obsah, se toto ustanovení nepoužije. Smluvní strany se dohodly, že dokumentaci skutečného provedení Zhotovitel nevyhotovuje a nepředává Objednateli. Ustanovení Obchodních podmínek týkající se dokumentace skutečného provedení se nepoužijí.

4. ZÁRUKY, DALŠÍ USTANOVENÍ A ODLIŠNÁ USTANOVENÍ OD OBCHODNÍCH PODMÍNEK

- 4.1 Objednatel nepožaduje předložení bankovní záruky za provedení Díla dle čl. 14 Obchodních podmínek ani bankovní záruky za odstranění vad dle čl. 15 Obchodních podmínek, ustanovení čl. 14, čl. 15, čl. 20.19 a čl. 21.1.3 Obchodních podmínek se tedy nepoužije.
- 4.2 Zhotovitel může požádat o vyluku nad rámec výluk uvedených v nabídce Zhotovitele. Může se jednat buď o vyluku dodatečnou, která je blíže specifikovaná, včetně úhrady za ni a s ní související, v odst. 3.15 a v odst. 3.17 Obchodních podmínek, nebo o vyluku překročenou, která je blíže specifikovaná, včetně úhrady za ni a s ní související, v odst. 3.16 a v odst. 3.17 Obchodních podmínek.
- 4.3 Objednatel si v souladu s § 105, odst. 2 zákona č. 134/2016 Sb., o zadávání veřejných zakázek (dále jen „ZZVZ“) nevyhradil požadavek, že určité významné činnosti při plnění veřejné zakázky musí být plněny přímo Zhotovitelem jeho vlastními prostředky.
- 4.4 Objednatel si vyhrazuje změnu zhotovitele v průběhu plnění veřejné zakázky, dojde-li k předčasnému ukončení této Smlouvy ze strany Zhotovitele nebo k předčasnému ukončení Smlouvy ze strany Objednatele z důvodu porušení povinnosti Zhotovitele. Smluvní strany výslovně akceptují, že dle čl. 14 Výzvy k podání nabídky je Objednatel oprávněn přistoupit k nahrazení Zhotovitele způsobem a za podmínek dle čl. 14 Výzvy k podání nabídky. V takovém případě je Zhotovitel povinen poskytnout Objednateli a nově určenému zhotoviteli veškerou součinnost nezbytnou pro další provádění Díla.
- 4.5 Smluvní strany se dohodly, že ustanovení odst. 2.23, 2.8, 4.3, 7.3, 20.24, 20.30, 20.31 a 20.32 Obchodních podmínek se nepoužijí.
- 4.6 Splatnost faktury – daňového dokladu je třicet (30) dnů od doručení řádného daňového dokladu Objednateli. Ustanovení odst. 13.5 Obchodních podmínek se nepoužije.
- 4.7 V bodě 2.14 Obchodních podmínek se lhůta upravuje na pět (5) dní.
- 4.8 V bodě 3.6.2 Obchodních podmínek se lhůta upravuje na sedm (7) dní.
- 4.9 Bod 5.2 Obchodních podmínek se mění takto:
Jména a kontaktní údaje oprávněných osob jsou uvedena v příloze č. 6 Smlouvy. Každá ze smluvních stran je oprávněna jednostranně změnit své oprávněné osoby, je však povinna na takovou změnu druhou smluvní stranu písemně upozornit, a to

nejpozději do tří (3) pracovních dnů před účinností změny. Účinnost změny oprávněných osob vůči druhé smluvní straně nastává uplynutím třetího (3.) pracovního dne po doručení oznámení o této změně. Změna oprávněných osob není považována za změnu Smlouvy. Nezbytnou podmínkou pro změnu oprávněné osoby, prostřednictvím které Zhotovitel v zadávacím řízení prokazoval kvalifikaci, je, že Zhotovitel jako součást svého upozornění o změně oprávněné osoby předloží pro tuto novou oprávněnou osobu kopie dokladů, jimiž v zadávacím řízení prokazoval kvalifikaci oprávněné osoby, a to ve stejném rozsahu. V případě, že si Objednatel vyžádá předložení originálů nebo úředně ověřených kopií dokladů dle předchozí věty, je Zhotovitel povinen doložit tyto doklady nejpozději do dvou (2) pracovních dnů od žádosti Objednatele.

4.10 V bodě 6.8 Obchodních podmínek se upravuje termín doložení dokladů způsobilosti zhotovitele na termín „při předání staveniště“. Pro odstranění pochybeností Objednatel uvádí, že veškeré doklady dle tohoto bodu Obchodních podmínek se předkládají v kopiích s tím, že Objednatel si kdykoliv může vyžádat předložení originálů či ověřených kopií dokladů.

4.11 Bod 7.5.2 Obchodních podmínek se mění takto:

Poddodavatelé uvedení v příloze č. 8 Smlouvy, jejich podíl v % na provádění Díla nebo předmět jejich poddodávky je možné v průběhu provádění Díla měnit nebo doplňovat pouze dodatkem ke Smlouvě; nezbytnou podmínkou pro změnu Poddodavatele, prostřednictvím kterého Zhotovitel v zadávacím řízení prokazoval kvalifikaci, je, že Zhotovitel jako součást žádosti o schválení předloží pro takto nově schvalovaného Poddodavatele kopie dokladů, jimiž prokáže, že tento nový Poddodavatel splňuje kvalifikaci nejméně v rozsahu, v jakém byla prokázána v zadávacím řízení prostřednictvím původního Poddodavatele; nezbytnou podmínkou pro změnu Poddodavatele, jehož podíl na provádění Díla je alespoň 10 % ze Smluvní ceny, je, že Zhotovitel jako součást žádosti o schválení předloží pro takto nově schvalovaného Poddodavatele kopie dokladů, jimiž prokáže, že tento nový Poddodavatel splňuje základní a profesní způsobilost minimálně v rozsahu, v jakém byla prokázána v zadávacím řízení prostřednictvím původního Poddodavatele. V případě, že si Objednatel vyžádá předložení originálů nebo úředně ověřených kopií dokladů předložených dle tohoto bodu, je Zhotovitel povinen tyto doklady nejpozději do dvou (2) pracovních dnů od žádosti Objednatele.

4.12 V bodě 7.5.3 Obchodních podmínek se lhůta upravuje na pět (5) dní.

4.13 Ustanovení bodu 9.2 až 9.5 a bodu 9.7. Obchodních podmínek, stejně jako související ustanovení týkající se přejímacích zkoušek, se nepoužijí.

4.14 V bodě 11.3 Obchodních podmínek se lhůta upravuje na tři (3) dny.

4.15 V bodě 11.4 Obchodních podmínek se lhůta upravuje na dva (2) dny.

4.16 V bodě 11.5 Obchodních podmínek se lhůta upravuje na tři (3) dny.

4.17 V bodě 11.6 Obchodních podmínek se lhůta upravuje na dva (2) dny.

4.18 Bod 13.3. Obchodních podmínek se mění takto:

Daňové doklady, vč. všech příloh, budou zasílány následovně:

- a) v digitální podobě na e-mailovou adresu ePodatelnaCFU@spravazeleznic.cz, nebo
- b) v digitální podobě do datové schránky s identifikátorem Uccchjm, nebo
- c) v listinné podobě na adresu Správa železnic, státní organizace, Centrální finanční účtárna Čechy, Náměstí Jana Pernera 217, 530 02 Pardubice.

Objednatel upřednostňuje příjem těchto daňových dokladů v digitální podobě ve formátu PDF/A, ISO 19005, min. verze PDF/A-2b, na výše uvedené emailové adrese.

- 4.19 Bod 13.9 Obchodních podmínek se mění takto: Datem uskutečnění dílčích zdanitelných plnění na daňových dokladech vystavených Zhotovitelem bude vždy poslední den kalendářního měsíce.
- 4.20 V bodech 14.8 a 15.3 Obchodních podmínek se text „dle odst. 5.6 Smlouvy“ nahrazuje textem „dle odst. 8.8 Smlouvy“.
- 4.21 V bodě 17.10 Obchodních podmínek se za text „... v Nabídce zhotovitele“ doplňuje text „případně Sborníku prací pro údržbu a opravy železniční infrastruktury v platném znění“.
- 4.22 Bod 19.4 Obchodních podmínek se mění takto: Zhotovitel poskytuje záruku za jakost v záručních dobách stanovených v Technických kvalitativních podmínkách staveb státních drah.
- 4.23 Smluvní strany se dohodly, že v případě že smluvní pokuty uvedené v článku 20 Obchodních podmínek stanoví smluvní pokutu formou procentního vyjádření vůči ceně celého či části Díla, uplatní při výpočtu výše smluvní pokuty, bez ohledu a to, zda jde o pokutu za každý případ porušení povinnosti nebo za každý den započatý den prodlení, tato pravidla:
- u pokut stanovených jako 0,1 % ceny nemůže výsledná částka pokuty za každý případ porušení povinnosti nebo za každý den započatý den prodlení činit méně než 10.000,- Kč
 - u pokut stanovených jako 0,5 % ceny nemůže výsledná částka pokuty za každý případ porušení povinnosti nebo za každý den započatý den prodlení činit méně než 20.000,- Kč
 - u pokut stanovených jako 0,05 % ceny nemůže výsledná částka pokuty za každý případ porušení povinnosti nebo za každý den započatý den prodlení činit méně než 5.000,- Kč
- 4.24 V bodě 20.12 Obchodních podmínek se za text „za každý započatý měsíc prodlení“ nahrazuje textem „za každý den prodlení“.
- 4.25 V bodě 20.21 Obchodních podmínek se text „dle odst. 5.6 Smlouvy“ nahrazuje textem „dle odst. 8.8 Smlouvy“.
- 4.26 V bodě 21.1.1 a 21.1.2 Obchodních podmínek se lhůty upravují na čtrnáct (14) dní.
- 4.27 V bodě 22.1.1 a 22.1.2 Obchodních podmínek se lhůty upravují na třicet (30) dní.
- 4.28 V bodě 21.1.13 Obchodních podmínek se text „dle odst. 5.6 Smlouvy“ nahrazuje textem „dle odst. 8.8 Smlouvy“.
- 4.29 Objednatel vydá na žádost Zhotovitele/ společníka/ poddodavatele/ člena koncernu, v případě řádného poskytnutí a dokončení prací, Osvědčení o řádném plnění veřejné zakázky ve smyslu § 79, odst. 2, písm. a) zákona č.134/2016 Sb., o zadávání veřejných zakázek, ve znění pozdějších předpisů. Podmínkou pro vydání tohoto osvědčení je předložení dále uvedených údajů Zhotovitelem, a to zároveň s předložením závěrečné fakturace:
- hodnota provedených prací Zhotovitelem, včetně hodnoty vyhrazeného plnění, v případě dvou a více společníků specifikovaná v Kč dle jednotlivých společníků,
 - hodnota provedených prací dle jednotlivých poddodavatelů/ členů koncernu specifikovaná dle jednotlivých poddodavatelů/ členů koncernu, a to jak v Kč, tak v %, včetně věcného rozsahu plnění (označení dle čísel a názvů jednotlivých PS a SO, případně jiným vhodným způsobem, nelze-li označit dle SO a PS).
- Součet hodnot dle výše uvedeného písm.a) a písm.b) se musí rovnat 100% hodnotě veškerých prací provedených v souladu se Smlouvou.
- Požadované údaje, předložené formou čestného prohlášení podepsaného Zhotovitelem, jsou nezbytné pro vydání Osvědčení o řádném plnění veřejné zakázky uvedeného v příloze č. 10 této Smlouvy o dílo, pokud o něj Zhotovitel/ společníci/ poddodavatelé/ členové koncernu požádají. Osvědčení o řádném plnění veřejné

zakázky bude vyhotoveno výhradně ve stejném znění platném pro všechny subjekty, podílející se na plnění Díla (Zhotovitel/ společníci/ poddodavatelé/ členové koncernu).

- 4.30 Smluvní strany stvrzují, že při uzavírání této smlouvy jednaly a postupovaly čestně a transparentně a zavazují se tak jednat i při plnění této smlouvy a veškerých činnostech s ní souvisejících. Každá ze smluvních stran se zavazuje jednat v souladu se zásadami, hodnotami a cíli compliance programů a etických hodnot smluvní strany, pakliže těmito dokumenty dotčené smluvní strany disponují, a jsou uveřejněny na webových stránkách smluvních stran (společností). Správa železnic, státní organizace, má výše uvedené dokumenty k dispozici na webových stránkách: <https://www.spravazeleznic.cz/o-nas/nazadouci-jednani-a-boj-s-korupci>
- 4.31 Zhotovitel je povinen začít odstraňovat veškerá znečištění pozemních komunikací, která způsobí v souvislosti s prováděním Díla, a to bez průtahů, nejpozději však do 1 hodiny od vzniku každého takového znečištění. Zhotovitel je rovněž povinen uhradit náklady spojené s odstraněním závad ve sjízdnosti přístupových cest, s jejich poškozením a jejich znečištěním v rozsahu plynoucím z platných právních předpisů. Zhotovitel odpovídá za vzniklé škody způsobené nedodržením těchto povinností. Po ukončení užívání přístupové cesty je Zhotovitel povinen uvést ji na svůj náklad do původního stavu.
- 4.32 V bodě 20.33 Obchodních podmínek se text „dle odst. 4.1 Smlouvy“ nahrazuje textem „dle odst. 4.31 Smlouvy“.

5. ZPRACOVÁNÍ OSOBNÍCH ÚDAJŮ

- 5.1 Zhotovitel bude pro Objednatele zpracovávat osobní údaje třetích stran, které jsou v souladu s platnou právní úpravou nezbytné pro uzavření smluv uvedených v Příloze č.2b) této Smlouvy. Pokud Zhotovitel bude zpracovávat na základě výslovného pokynu Objednatele osobní údaje, které nejsou uvedeny v předchozí větě, budou tyto další osobní údaje zpracovávány za stejných podmínek.
- 5.2 Zhotovitel se zavazuje přijmout vhodná technická a organizační opatření podle nařízení Evropského parlamentu a Rady (EU) 2016/679 ze dne 27.dubna 2016 o ochraně fyzických osob v souvislosti se zpracováním osobních údajů a o volném pohybu těchto údajů a o zrušení směrnice 95/46 ES (obecné nařízení o ochraně osobních údajů) (dále jen GDPR), které se na něj jako na zpracovatele vztahují a plnění těchto povinností na vyžádání doložit Objednateli.

6. ODPOVĚDNÉ ZADÁVÁNÍ

- 6.1 Objednatel je povinen při vytváření zadávacích podmínek, včetně pravidel pro hodnocení nabídek, a výběru dodavatele, veřejné zakázky, na základě, které byla uzavřena tato smlouva dodržovat zásady sociálně odpovědného zadávání, environmentálně odpovědného zadávání a inovací, jak jsou definovány v § 28 odst. 1 písm. p) až r) ZZVZ (dále jen „odpovědné zadávání“). Zhotovitel bere podpisem této smlouvy výslovně na vědomí tuto povinnost objednatel, jakož i veškeré s tím související požadavky na Zhotovitele v daném ohledu kladené, které jsou jako jednotlivé prvky odpovědného zadávání uvedeny v následujících ustanovení tohoto článku smlouvy.
- 6.2 Zhotovitel se zavazuje zajistit dodržování pracovněprávních předpisů, zejména zákona č. 262/2006 Sb. (se zvláštním zřetelem na regulaci odměňování, pracovní doby, doby odpočinku mezi směnami, placené přesčasy) a současně se zavazuje, že při plnění Díla pro Objednatele neumožní výkon nelegální práce vymezené v § 5 písm. e) zákona č. 435/2004 Sb., o zaměstnanosti, a to vůči všem osobám, které se na plnění Díla podílejí a bez ohledu na to, zda je předmět smlouvy plněn bezprostředně Zhotovitelem či jeho poddodavatelem. V případě, že příslušný správní orgán pravomocně rozhodne o tom, že Zhotovitel či jeho Poddodavatel spáchal přestupek či se dopustil správního deliktu v souvislosti s porušením výše uvedených povinností,

zavazuje se Zhotovitel uhradit smluvní pokutu ve výši 100.000 Kč za každý takový případ. Ustanovení 20.35 Obchodních podmínek se v tomto případě neuplatní.

6.3 Objednatel požaduje, aby Zhotovitel při realizaci Díla pro Objednatele zajistil rovnocenné platební podmínky, jako má sjednány Zhotovitel s Objednatelem, a to následovně:

6.3.1 Zhotovitel se zavazuje ujednat si s dalšími osobami, které se na jeho straně podílejí na realizaci Díla, a jsou podnikateli (dále jen „smluvní partneři Zhotovitele“), stejnou nebo kratší dobu splatnosti daňových dokladů, jaká je sjednána v této smlouvě. Zhotovitel je však oprávněn se smluvními partnery Zhotovitele sjednat dobu vystavení daňových dokladů ze strany smluvních partnerů Zhotovitele tak, aby byly daňové doklady vystavené smluvními partnery Zhotovitele splatné nejpozději do 10 dnů ode dne, kdy jsou splatné daňové doklady vystavené Objednateli Zhotovitelem. Zhotovitel se zavazuje na písemnou výzvu předložit Objednateli do tří pracovních dnů od doručení výzvy smluvní dokumentaci (včetně jejich případných změn) se smluvními partnery Zhotovitele uvedenými ve výzvě Objednatele, ze kterých bude vyplývat splnění povinnosti Zhotovitele dle předchozí věty. Předkládaná smluvní dokumentace bude anonymizována tak, aby neobsahovala osobní údaje či obchodní tajemství dodavatele či smluvních partnerů Zhotovitele; musí z ní však vždy být zřejmé splnění povinnosti Zhotovitele dle tohoto odstavce smlouvy.

6.3.2 Zhotovitel se zavazuje uhradit smluvní pokutu ve výši 10.000 Kč za každý, byť i započatý den prodlení se splněním povinnosti předložit smluvní dokumentaci dle předchozího odstavce smlouvy. Zhotovitel se dále zavazuje uhradit smluvní pokutu ve výši 10.000 Kč za každý, byť i započatý den, po který porušil svou povinnost mít se smluvními partnery Zhotovitele stejnou nebo kratší dobu splatnosti daňových dokladů, jaká je sjednána v této smlouvě. Smluvní sankce dle tohoto odstavce smlouvy lze v případě postupného porušení obou povinností Zhotovitele sčítat.

6.4 Zhotovitel ve své nabídce na Veřejnou zakázku nabídnul, že do realizace Díla zapojí celkem **0** osob znevýhodněných na trhu práce. Osoby znevýhodněné na trhu práce jsou definované v Zadávací dokumentaci. V případě, že Zhotovitel ve své nabídce uvedl, že do plnění do realizace Díla zapojí 0 osob znevýhodněných na trhu práce, ustanovení této části smlouvy upravující povinnosti Zhotovitele s ohledem na nabídnuté zapojení osob znevýhodněných na trhu práce do realizace díla se nepoužijí. Práva a povinnosti smluvních stran s ohledem na nabídnuté zapojení osob znevýhodněných na trhu práce do realizace díla jsou následující:

6.4.1 Zhotovitel se zavazuje zapojit do realizace Díla nejméně výše uvedený počet osob znevýhodněných na trhu práce. Pro účely této Smlouvy se má za to, že osoba znevýhodněná na trhu práce je do realizace Díla zapojena, pokud je zaměstnaneckém poměru ke Zhotoviteli či jeho Poddodavateli a zároveň v rámci tohoto poměru stráví při plnění pracovních úkolů souvisejících s realizací Díla nejméně 3 celé hodiny na každý pracovní den v daném kalendářním měsíci, a to ode dne zahájení stavebních prací do konce dokončení stavebních prací. Počet pracovních dnů ode dne zahájení stavebních prací do dokončení stavebních prací násobený třemi tvoří fond pracovních úkolů, který je Zhotovitel povinen dodržet u každé znevýhodněné osoby na trhu práce, jejichž zapojení do realizace Díla nabídnul. Do doby plnění pracovních úkolů souvisejících s realizací Díla se započítávají i případy, kdy je Zhotovitel nebo Poddodavatel jako zaměstnavatel povinen omluvit nepřítomnost zaměstnance v práci dle platných legislativních předpisů, avšak nejvýše ve výši 3 celých hodin na pracovní den v rámci kterého byl Zhotovitel nebo Poddodavatel jako zaměstnavatel povinen omluvit nepřítomnost zaměstnance v práci. Pro výpočet fondu pracovních úkolů se nezohledňují pracovní dny v kalendářním měsíci, po které:

- trvala technologická přestávka v provádění prací na celém Díle, která byla řádně zapsaná TDS ve stavebním deníku,
- byl přerušen postup prací na Díle dle článku 3 Obchodních podmínek,
- nebylo možné provádět práce na celém Díle z důvodu na straně Objednatele, Vyšší moci, legislativních předpisů či rozhodnutí příslušných správních orgánů.

Takovéto pracovní dny označí Zhotovitel v evidenci zapojení znevýhodněných osob, včetně uvedení konkrétního důvodu dle předchozí věty.

- 6.4.2 Za účelem splnění svých povinností dle předchozího odstavce vede Zhotovitel evidenci zapojení těchto osob znevýhodněných na trhu práce, jejichž zapojení do realizace Díla nabídnul, obsahující identifikační údaje těchto osob, doklady prokazující, že se jedná o osobu znevýhodněnou na trhu práce, a pracovní výkaz osob znevýhodněných na trhu práce, jejichž zapojení do realizace Díla nabídnul (dále jen „evidenze zapojení znevýhodněných osob“). V pracovním výkazu Zhotovitel eviduje počet hodin strávených při plnění pracovních úkolů souvisejících s realizací Díla zvláště pro každou takovou osobu. Závazný vzor evidence zapojení znevýhodněných osob, včetně závazného vzoru pracovního výkazu, tvoří Přílohy č. 11 a 12 této Smlouvy.
- 6.4.3 Zhotovitel je povinen umožnit TDS nebo TDS či objednatelům pověřené osobě nahlédnout do evidence zapojení znevýhodněných osob. Zhotovitel dokládá vždy do 5 dnů od konce kalendářního měsíce TDS nebo TDS či objednatelům pověřené osobě evidenci zapojení znevýhodněných osob, resp. její části, které ještě uvedeným osobám v předchozím období nepředal.
- 6.4.4 Zhotovitel je oprávněn zaměnit osoby znevýhodněné na trhu práce, jejichž zapojení do realizace Díla nabídnul. Takovouto záměnu provádí písemným oznámením TDS nebo TDS či objednatelům pověřené osobě obsahující evidence zapojení znevýhodněných osob vztahující se k nové osobě. Ode dne následujícím po doručení oznámení dle předchozí věty se do fondu pracovních úkolů původní osoby započítávají pracovní úkoly plněné na realizaci Díla touto novou osobou.
- 6.4.5 Evidence zapojení znevýhodněných osob je součástí Předávacího protokolu. Po předání díla vyhodnotí Objednatel splnění fondu pracovních úkolů za celou dobu realizace Díla.
- 6.5 V případě, že Zhotovitel nedodrží fond pracovních úkolů ve vztahu ke každé osobě znevýhodněné na trhu práce, jejíž zapojení do realizace Díla nabídnul, je Zhotovitel povinen Objednateli uhradit smluvní pokutu ve výši 1 % Ceny Díla za každou osobou znevýhodněnou na trhu práce, jejíž fond pracovních úkolů nedodržel.

7. STŘET ZÁJMŮ, POVINNOSTI ZHOTOVITELE V SOUVISLOSTI S MEZINÁRODNÍMI SANKCEMI

- 7.1 Zhotovitel prohlašuje, že není obchodní společností, ve které veřejný funkcionář uvedený v ust. § 2 odst. 1 písm. c) zákona č. 159/2006 Sb., o střetu zájmů, ve znění pozdějších předpisů (dále jen „**Zákon o střetu zájmů**“) nebo jím ovládaná osoba vlastní podíl představující alespoň 25 % účasti společníka v obchodní společnosti, a že žádní poddodavatelé, jimiž prokazoval kvalifikaci v zadávacím řízení na zadání Veřejné zakázky, nejsou obchodní společností, ve které veřejný funkcionář uvedený v ust. § 2 odst. 1 písm. c) Zákona o střetu zájmů nebo jím ovládaná osoba vlastní podíl představující alespoň 25 % účasti společníka v obchodní společnosti.
- 7.2 Zhotovitel prohlašuje, že on, ani žádný z jeho poddodavatelů nebo jiných osob, jejichž způsobilost byla využita ve smyslu evropských směrnic o zadávání veřejných zakázek, nejsou osobami, na které se vztahuje zákaz zadání veřejné zakázky, pokud je to

v rozporu s mezinárodními sankcemi podle zákona upravujícího provádění mezinárodních sankcí; právní úprava dle § 48a ZZVZ se použije analogicky.

- 7.3 Je-li Zhotovitelem sdružení více osob, platí podmínky dle odstavce 7.1 a 7.2 této Smlouvy také jednotlivě pro všechny osoby v rámci Zhotovitele sdružené, a to bez ohledu na právní formu tohoto sdružení.
- 7.4 Přestane-li Zhotovitel nebo některý z jeho poddodavatelů nebo jiných osob, jejichž způsobilost byla využita ve smyslu evropských směrnic o zadávání veřejných zakázek, splňovat podmínky dle tohoto článku Smlouvy, oznámí tuto skutečnost bez zbytečného odkladu, nejpozději však do 3 pracovních dnů ode dne, kdy přestal splňovat výše uvedené podmínky, Objednateli.
- 7.5 Zhotovitel se dále zavazuje postupovat při plnění této Smlouvy v souladu s Nařízením Rady (ES) č. 765/2006 ze dne 18. května 2006 o omezujících opatřeních vzhledem k situaci v Bělorusku a k zapojení Běloruska do ruské agrese proti Ukrajině, ve znění pozdějších předpisů, a dalších prováděcích předpisů k tomuto nařízení Rady (EU) č. 269/2014.
- 7.6 Zhotovitel se dále ve smyslu článku 2 nařízení Rady (EU) č. 269/2014 ze dne 17. března 2014, o omezujících opatřeních vzhledem k činnostem narušujícím nebo ohrožujícím územní celistvost, svrchovanost a nezávislost Ukrajiny, ve znění pozdějších předpisů, zavazuje, že finanční prostředky ani hospodářské zdroje, které obdrží od Objednatele na základě této Smlouvy a jejích případných dodatků, nezpřístupní přímo ani nepřímo fyzickým nebo právnickým osobám, subjektům či orgánům s nimi spojeným uvedeným v sankčních seznamech, nebo v jejich prospěch.
- 7.7 Ukáží-li se prohlášení Zhotovitele dle odstavce 7.1 a 7.2 této Smlouvy jako nepravdivá nebo poruší-li Zhotovitel svou oznamovací povinnost dle odstavce 7.4. nebo povinnosti dle odstavců 7.5 nebo 7.6 této Smlouvy, je Objednatel oprávněn odstoupit od této Smlouvy. Zhotovitel je dále povinen zaplatit za každé jednotlivé porušení povinností dle předchozí věty smluvní pokutu ve výši 5 % procent z Ceny Díla bez DPH sjednané dle této Smlouvy. Ustanovení § 2004 odst. 2 Občanského zákoníku a § 2050 Občanského zákoníku se nepoužijí.

8. ZÁVĚREČNÁ USTANOVENÍ

- 8.1 Práva a povinnosti smluvních stran vyplývající z této Smlouvy se řídí občanským zákoníkem a ostatními příslušnými právními předpisy českého právního řádu.
- 8.2 Zhotovitel bere na vědomí, že podle zákona č. 320/2001 Sb., o finanční kontrole, ve znění pozdějších předpisů se právnická či fyzická osoba podílející se na dodávkách zboží či služeb hrazených z veřejných výdajů nebo z veřejné finanční podpory stává osobou povinnou spolupůsobit při výkonu finanční kontroly ve smyslu uvedeného zákona.
- 8.3 Tato Smlouva nabývá platnosti dnem jejího podpisu poslední Smluvní stranou a účinnosti dnem uveřejnění v registru smluv. Smlouva nabývá účinnosti dnem jejího podpisu poslední Smluvní stranou v případě, že se na ni jako na celek nevztahuje povinnost uveřejnění dle § 3 ZRS.
- 8.4 Tuto Smlouvu je možné měnit pouze písemnou dohodou smluvních stran ve formě číslovaných dodatků této Smlouvy, podepsaných za každou smluvní stranu osobou nebo osobami oprávněnými jednat za smluvní stranu.
- 8.5 Smluvní strany podpisem této smlouvy vylučují, že se při právním styku mezi smluvními stranami přihlíží k obchodním zvyklostem, které tak nemají přednost před ustanoveními zákona dle ust. § 558 odst. 2 občanského zákoníku.
- 8.6 Smluvní strany se dohodly, že možnost zhojení nedostatku písemné formy právního jednání se vylučuje, a že neplatnost právního jednání, pro něž si smluvní strany sjednaly písemnou formu, lze namítnout kdykoliv. Tzn., že mezi smluvními stranami neplatí ust. § 582 odst. 1 první věta a odst. 2 občanského zákoníku.

- 8.7 Žádné úkony či jednání ze strany Objednatele nelze považovat za příslib uzavření Smlouvy nebo dodatku k ní. V souladu s ust. § 1740 odst. 3 občanského zákoníku Objednatel nepřipouští přijetí návrhu na uzavření Smlouvy s dodatkem nebo odchylkou, čímž druhá smluvní strana podpisem Smlouvy souhlasí.
- 8.8 Veškerá práva a povinnosti vyplývající z této Smlouvy přecházejí, pokud to povaha těchto práv a povinností nevyklučuje, na právní nástupce smluvních stran. Žádná ze stran není oprávněna převést jakákoliv práva či povinnosti nebo jejich část na třetí osobu bez předchozího písemného souhlasu druhé smluvní strany, není-li jinde ve Smlouvě uvedeno jinak. Pokud dojde ke změně v osobě Zhotovitele následkem právního nástupnictví v souvislosti s přeměnou Zhotovitele, jeho smrtí nebo převodem jeho závodu, popřípadě části závodu, je nový Zhotovitel povinen do 5 pracovních dnů ode dne, kdy nastanou právní účinky změny, předložit Objednateli dokumenty prokazující, že splňuje kritéria kvalifikace stanovená v Zadávací dokumentaci Veřejné zakázky. Marné uplynutí této lhůty je důvodem pro rozhodnutí TDS o přerušení prací dle odst. 3.7 a násl. Obchodních podmínek z důvodů na straně Zhotovitele.
- 8.9 Ukončením účinnosti této Smlouvy nejsou dotčena ustanovení Smlouvy ve znění jejích příloh týkající se licencí, záruk, nároků z odpovědnosti za vady, nároky z odpovědnosti za škodu a nároky ze smluvních pokut, pokud vznikly před ukončením účinnosti Smlouvy, ustanovení o ochraně informací, ani další ustanovení a nároky, z jejichž povahy vyplývá, že mají trvat i po zániku účinnosti této Smlouvy.
- 8.10 Pokud by se kterékoliv ustanovení této Smlouvy ukázalo být neplatným nebo nevynutitelným, nebo se jím stalo po uzavření této Smlouvy, pak tato skutečnost nepůsobí neplatnost ani nevynutitelnost ostatních ustanovení této Smlouvy, nevyplyvá-li z donucujících ustanovení právních předpisů jinak. Smluvní strany se zavazují bez zbytečného odkladu po výzvě kterékoliv strany takové neplatné či nevynutitelné ustanovení nahradit platným a vynutitelným ustanovením, které je svým obsahem nejbližší účelu neplatného či nevynutitelného ustanovení.
- 8.11 Tato Smlouva je vyhotovena ve 4 vyhotoveních, z nichž Objednatel obdrží 2 vyhotovení a Zhotovitel obdrží 2 vyhotovení.
- 8.12 Obě Smluvní strany souhlasí v souvislosti s aplikací zákona č. 340/2015 Sb. (zákon o registru smluv, dále jen ZRS) s uveřejněním této Smlouvy v registru smluv v rozsahu vyžadovaném ZRS a současně souhlasí se zveřejněním údajů o identifikaci Smluvních stran, předmětu Smlouvy, jeho ceně či hodnotě a datu uzavření této Smlouvy. Zaslání této Smlouvy správci registru smluv k uveřejnění v registru smluv zajišťuje Objednatel. Nebude-li tato Smlouva k uveřejnění a/nebo uveřejněna prostřednictvím registru smluv, není žádná ze Smluvních stran oprávněna požadovat po druhé Smluvní straně náhradu škody ani jiné újmy, která by jí v této souvislosti vznikla nebo vzniknout mohla. Zhotovitel podpisem této Smlouvy výslovně stvrzuje, že souhlasí s případným zveřejněním těla Smlouvy (tzn. bez jejích příloh s výjimkou Obchodních podmínek) na internetových stránkách Objednatele.
- 8.13 Smluvní strany výslovně prohlašují, že údaje a další skutečnosti uvedené v této smlouvě, vyjma částí označených ve smyslu následujícího odstavce této smlouvy, nepovažují za obchodní tajemství ve smyslu ustanovení § 504 zákona č. 89/2012 Sb., občanský zákoník, ve znění pozdějších předpisů (dále jen „obchodní tajemství“), a že se nejedná ani o informace, které nemohou být v registru smluv uveřejněny na základě ustanovení § 3 odst. 1 ZRS.
- 8.14 Jestliže smluvní strana označí za své obchodní tajemství část obsahu smlouvy, která v důsledku toho bude pro účely uveřejnění smlouvy v registru smluv znečitelněna, nese tato smluvní strana odpovědnost, pokud by smlouva v důsledku takového označení byla uveřejněna způsobem odporujícím ZRS, a to bez ohledu na to, která ze stran smlouvu v registru smluv uveřejnila. S částmi smlouvy, které druhá smluvní strana neoznačí za své obchodní tajemství před uzavřením této smlouvy, nebude Objednatel jako s obchodním tajemstvím nakládat a ani odpovídat za případnou

škodu či jinou újmu takovým postupem vzniklou. Označením obchodního tajemství ve smyslu předchozí věty se rozumí doručení písemného oznámení Zhotovitele Objednateli obsahujícího přesnou identifikaci dotčených částí smlouvy včetně odůvodnění, proč jsou za obchodní tajemství považovány. Zhotovitel je povinen výslovně uvést, že informace, které označil jako své obchodní tajemství, naplňují současně všechny definiční znaky obchodního tajemství, tak jak je vymezeno v ustanovení § 504 občanského zákoníku, a zavazuje se neprodleně písemně sdělit Objednateli skutečnost, že takto označené informace přestaly naplňovat znaky obchodního tajemství.

8.15 Osoby uzavírající tuto Smlouvu za Smluvní strany souhlasí s uveřejněním svých osobních údajů, které jsou uvedeny v této Smlouvě, spolu se Smlouvou v registru smluv. Tento souhlas je udělen na dobu neurčitou.

8.16 Součástí Smlouvy tvoří tyto přílohy:

<u>Příloha č. 1:</u>	Obchodní podmínky – OP/R/23/21
<u>Příloha č. 2:</u>	Technické podmínky: a) Technické kvalitativní podmínky staveb státních drah (TKP Staveb) b) Zvláštní technické podmínky včetně příloh
<u>Příloha č. 3:</u>	Související dokumenty – přehled
<u>Příloha č. 4:</u>	Rozpis Ceny Díla
<u>Příloha č. 5:</u>	Harmonogram postupu prací
<u>Příloha č. 6:</u>	Oprávněné osoby
<u>Příloha č. 7:</u>	Seznam požadovaných pojištění
<u>Příloha č. 8:</u>	Seznam poddodavatelů
<u>Příloha č. 9:</u>	Zmocnění Vedoucího Zhotovitele – neobsazeno
<u>Příloha č. 10:</u>	Osvědčení
<u>Příloha č. 11:</u>	Závazný vzor evidence zapojení znevýhodněných osob
<u>Příloha č. 12:</u>	Závazný vzor pracovního výkazu zapojené osoby

Smluvní strany prohlašují, že si tuto Smlouvu přečetly, že s jejím obsahem souhlasí a na důkaz toho k ní připojují svoje podpisy.

V Ostravě dne 29. 5. 2023

V Ostravě dne

.....
Objednatel
Ing. Jiří MACHO
ředitel Oblastního ředitelství Ostrava
Správa železnic, státní organizace

.....
Zhotovitel
Ing. Jiří MIKOLAJEK
jednatel společnosti
VMI Silesia s.r.o.

Tato Smlouva byla uveřejněna prostřednictvím registru smluv dne

PŘÍLOHA Č. 1

Obchodní podmínky

Obchodní podmínky **OP/R/23/21** (OP), které nejsou pevně připojeny k této Smlouvě, byly poskytnuty jako součást zadávací dokumentace uveřejněné na profilu zadavatele.

Smluvní strany podpisem této Smlouvy stvrzují, že jsou s obsahem OP plně seznámeny a že v souladu s ust. § 1751 občanského zákoníku tyto OP tvoří část obsahu této Smlouvy. OP jsou tak pro obě Smluvní strany závazné.

PŘÍLOHA Č. 2

Technické podmínky:

a) Technické kvalitativní podmínky staveb státních drah (TKP)

Technické kvalitativní podmínky staveb státních drah (TKP) nejsou pevně připojeny ke Smlouvě, ale jsou přístupné na <http://typdok.tudc.cz>; byly taktéž poskytnuty jako součást zadávací dokumentace uveřejněné na profilu zadavatele.

Smluvní strany podpisem této Smlouvy stvrzují, že jsou s obsahem TKP Staveb plně seznámeny a že v souladu s ust. § 1751 občanského zákoníku TKP Staveb tvoří část obsahu Smlouvy. TKP Staveb jsou pro Zhotovitele závazné s aplikací platných předpisů uvedených v příslušné kapitole TKP Staveb.

b) Zvláštní technické podmínky ze dne 11. 4. 2023 včetně příloh

ZVLÁŠTNÍ TECHNICKÉ PODMÍNKY

Zhotovení stavby

Oprava kolejových brzd č. 3,4 v ŽST Ostrava hl. - levé nádraží

Datum vydání: 11. 4. 2023

OBSAH

SEZNAM ZKRATEK.....	2
POJMY A DEFINICE.....	3
1. SPECIFIKACE PŘEDMĚTU DÍLA	4
1.1 Účel a rozsah předmětu Díla.....	4
1.2 Umístění stavby.....	4
2. PŘEHLED VÝCHOZÍCH PODKLADŮ.....	4
2.1 Projektová dokumentace	4
3. KOORDINACE S JINÝMI STAVBAMI.....	4
4. ZVLÁŠTNÍ TECHNICKÉ PODMÍNKY A POŽADAVKY NA PROVEDENÍ DÍLA.....	4
4.1 Všeobecně	4
4.2 Zeměměřická činnost zhotovitele.....	9
4.3 Doklady předkládané zhotovitelem.....	10
4.4 Dokumentace zhotovitele pro stavbu.....	10
4.5 Dokumentace skutečného provedení stavby.....	11
4.6 Zabezpečovací zařízení	11
4.7 Životní prostředí	11
5. ORGANIZACE VÝSTAVBY, VÝLUKY	11
5.2 12	
6. SOUVISEJÍCÍ DOKUMENTY A PŘEDPISY	12
7. PŘÍLOHY.....	12

SEZNAM ZKRATEK

Není-li v těchto ZTP výslovně uvedeno jinak, mají zkratky použité v těchto ZTP význam definovaný v TKP.

ESD	Elektronický stavební deník
OUA	Opravné a údržbové akce
UMVZST.....	Uprava majetkových vztahů v železničních stanicích
KB.....	Kolejové brzdy

POJMY A DEFINICE

- **Projektová dokumentace pro provádění stavby** (PDPS) je projektovou dokumentací, která se zpracovává v členění a rozsahu přílohy č. 4 vyhlášky č. 146/2008 Sb. Jedná se o dokumentaci, jež obsahově i věcně vychází z dokumentace, na jejímž základě byla stavba povolena (DUSL, DUSP resp. DSP), které dopracovává a rozpracovává do větší podrobnosti a rozsahu potřebných pro výběr zhotovitele stavby v zadávacím řízení, a to s dodržением zásad transparentnosti, přiměřenosti a rovného zacházení. PDPS lze zpracovat se zohledněním konkrétních výrobků, dodávaných technologií, technologických postupů a výrobních konkrétního Zhotovitele pouze v případě, že je stavba zadávána v režimu D+B.
- **Realizační dokumentace stavby** (RDS) je dokumentací zhotovitele stavby a zpracovává se samostatně pro jednotlivé objekty. Jedná se o dokumentaci, která rozpracovává PDPS s ohledem na znalosti konkrétních výrobků, dodávaných technologií, technologických postupů a výrobních podmínek konkrétního zhotovitele stavby. Součástí je také dokumentace výrobní, montážní, dílenská a dokumentace dodavatele mostních objektů. RDS se vždy zpracovává v případě, že to vyžadují TKP nebo požadavek na její zpracování vychází z předcházejícího stupně dokumentace nebo smluvního ujednání. RDS nemění koncepčně-technické řešení stavby navržené v rámci předcházející projektové přípravy, pokud není OP stanoveno jinak. Obsah a rozsah RDS je definován přílohou P8 SŽ SM011. Náklady spojené se zpracováním RDS budou uvedené v samostatné položce v soupisu prací příslušných objektů (SO/PS), u kterých je opodstatněné takovéto činnosti vyžadovat.
- **Dokumentace skutečného provedení stavby** (DSPS) je dokumentace, která se zpracovává v rozsahu přílohy č. 14 vyhlášky č. 499/2006 Sb. a požadavků Smlouvy. Jedná se o dokumentaci, kterou zpracovává Zhotovitel stavby po ukončení stavebních prací. DSPS zaznamenává skutečný stav po provedení prací. Zpracovává se vždy, když opravou prací dochází ke změně parametrů oproti platné dokumentaci stávajícího stavu (např. dokumentace skutečného provedení stavby z investiční akce, dokumentace z předcházejících opravných prací).
- **Etapa je ucelená Část Díla určená v Harmonogramu postupu prací.**
- **Zadávací dokumentace** (dále také „ZD“) je soubor dokumentů (OP, Technické podmínky, Dokumentace atd.), které vymezují předmět veřejné zakázky v podrobnostech nezbytných pro zpracování nabídky (viz vyhláška č. 169/2016 Sb., s obsahem stanoveným zákonem č. 134/2016 Sb., o zadávání veřejných zakázek).
- **Projektová dokumentace** pro tyto ZTP se může pohybovat v rozsahu od technické zprávy s položkovým rozpočtem až po dokumentaci v rozsahu požadovaném vyhláškami č. 499/2006 Sb., nebo č. 146/2008 Sb. pro projektovou dokumentaci pro stavební povolení nebo ohlášení stavby (DSP) či v rozsahu pro projektovou dokumentací pro provádění stavby (PDPS).
- **Pojmy s velkými začátečními písmeny** použité v těchto **Zvláštních technických podmínkách** (dále jen „ZTP“) mají stejný význam jako shodné pojmy uvedené v Obchodních podmínkách (dále jen „OP“), není-li v ZTP výslovně uvedeno jinak nebo nevyplývá-li něco jiného z povahy věci.
- V ZTP jsou použité odkazy na **oddíly, články a podčlánky** souboru **Technické kvalitativní podmínky staveb státních drah** (dále jen „TKP“)

1. SPECIFIKACE PŘEDMĚTU DÍLA

1.1 Účel a rozsah předmětu Díla

- 1.1.1 Předmětem díla je zhotovení stavby „Oprava kolejových brzd č. 3,4 v ŽST Ostrava hl. - levé nádraží“, jejímž cílem je oprava kolejových brzd a zajištění tak bezpečného provozuschopného stavu železniční infrastruktury.
- 1.1.2 Rozsah Díla „Oprava kolejových brzd č. 3,4 v ŽST Ostrava hl. - levé nádraží“ je realizace samotné stavby, tj. oprava kolejové brzdy č. 3,4 v ŽST Ostrava hl. - levé nádraží, úprava železničního svršku a kolejové brzdy, zřízení nového kolejového lože v koleji.
- 1.1.3 Rozsah Díla je rozdělen do těchto stavebních objektů či provozních souborů:
SO 01 ÚRS
PS 01 Sborník ÚOŽI
- 1.1.4 Rozsah díla je dále podrobně specifikován v Soupisu prací s výkazem výměr, který je součástí Zadávací dokumentace (Díl 4 Soupisu prací s výkazem výměr).

1.2 Umístění stavby

- 1.2.1 Stavba bude probíhat na trati č. 270 Přerov - Bohumín, ŽST Ostrava hl. n.
Kraj: Moravskoslezský
Okres: Ostrava
Obec: Ostrava
TUDU: 1891T9
Katastrální území: Ostrava – Mariánské hory

2. PŘEHLED VÝCHOZÍCH PODKLADŮ

2.1 Projektová dokumentace

- 2.1.1 Projektová dokumentace na stavbu „Oprava kolejových brzd č. 3,4 v ŽST Ostrava hl. - levé nádraží“, není vyhotovena. Její obsah nahrazují dokumenty uvedené v Dílu 3 Zadávací dokumentace, případně dalších částech Zadávací dokumentace.

2.2 Související dokumentace

- 2.2.1 Stavba nepodléhá stavebnímu či jinému řízení.

3. KOORDINACE S JINÝMI STAVBAMI

- 3.1.1 Zhotovení stavby musí být provedeno v koordinaci s připravovanými, případně aktuálně realizovanými akcemi a to i dalších investorů, které přímo s předmětnou akcí souvisí nebo ji mohou ovlivnit. Součástí plnění Díla je i zajištění koordinace při realizaci prací, poskytování a rozsahu výluk, přidělení prostorů pro staveniště v jednotlivých žst. apod.
- 3.1.2 U této akce se nepředpokládá koordinace s jinými stavbami.

4. ZVLÁŠTNÍ TECHNICKÉ PODMÍNKY A POŽADAVKY NA PROVEDENÍ DÍLA

4.1 Všeobecně

- 4.1.1 **ZTP** jsou vydávány pro každou zakázku zvlášť a definují další parametry Díla a upřesňují konkrétní podmínky a specifické požadavky pro zhotovení Díla dle aktuálních TKP.
- 4.1.2 Pokud není v ZTP upraveno znění ustanovení TKP, Kapitoly 1 uplatní se ustanovení TKP přiměřeně i u provádění opravných prací a údržby. Relevantní ustanovení TKP obsahující podmínky na zajištění postupů aby kvalita provedených prací minimálně

splňovala požadavky platných norem a předpisů, nebo měla obvyklou úroveň s přihlédnutím k funkci bezpečnosti a životnosti celé opravované a udržované stavby se uplatní vždy.

- 4.1.2.1 V čl. 1.1.2 TKP, odst. 1 se u odrážky „Projektová dokumentace (dále jen „Dokumentace“) ...“, vypouští text „...resp. vyhlášky č. 583/2020 Sb....“.
- 4.1.2.2 Čl. 1.4.8 TKP, odst. 5 Text „...nejméně 5 pracovních dnů před termínem...“ se mění na „...nejméně 2 pracovní dny před termínem ...“.
- 4.1.2.3 V čl. 1.7.1 TKP, odst. 1 se doplňuje text „...se zásadami směrnice SŽ SM011 (Dokumentace staveb Správy železnic, státní organizace) směrnice SŽDC č. 117 (Předávání digitální dokumentace z investiční výstavby SŽDC) a pokynu GR č. 4/2016 (Předávání digitální dokumentace a dat mezi SŽDC a externími subjekty) a pokynu GR SŽ PO-06/2020-GR (Pokyn generálního ředitele k poskytování geodetických podkladů a činností pro přípravu a realizaci opravných a investičních akcí) a dále v souladu s dokumenty v této kapitole citovanými.“
- 4.1.2.4 Čl. 1.7.3.2 TKP, odst. 1 se ruší.
- 4.1.2.5 Čl. 1.7.3.2 TKP, odst. 7 se ruší.
- 4.1.2.6 Čl. 1.7.3.3 TKP, odst. 1 se mění takto:
Zhotovitel zajistí polohové a výškové zaměření skutečného provedení dokončených PS nebo SO nebo jejich částí geodetickými metodami na body ŽBP (vytyčovací síť) a schválené body definitivního zajištění v souřadnicovém systému S-JTSK a ve výškovém systému Bpv.
- 4.1.2.7 V čl. 1.7.3.5 TKP, odst.1 se mění takto:
Zhotovitel je povinen, v případě, že to povaha akce OUA vyžaduje a v ZTP je konkrétně uveden požadavek na majetkoprávní vypořádání, zajistit vyhotovení podkladů pro toto vypořádání (geometrické plány apod.) v souladu s katastrální vyhláškou č. 357/2013 Sb., s výjimkou případu, kdy mu Objednatel oznámí, že jejich vyhotovení zajistí sám nebo že je zajistí vlastník (správce) technické infrastruktury.
- 4.1.2.8 V čl. 1.7.3.5 TKP, se ruší odstavce 5 a 6.
- 4.1.2.9 Čl. 1.8.2 TKP, odst. 6 písm. a) se doplňuje textem „...byla-li RDS zpracována...“.
- 4.1.2.10 Čl. 1.8.2 TKP, odst. 7 se ruší.
- 4.1.2.11 V čl. 1.8.3.1 TKP, odst. 2 se ruší text „... tj. zpravidla Stavební správa SŽ...“.
- 4.1.2.12 V čl. 1.9.2 TKP, odst. 3 se mění lhůta z 14 kalendářních dní na 7 kalendářních dní.
- 4.1.2.13 V čl. 1.9.2 TKP, odst. 4 v odrážce „body ŽBP“ se ruší text „...v Dokladové části – Geodetický podklad pro projektovou činnost zpracovaný podle jiných právních předpisů...“
- 4.1.2.14 Čl. 1.9.2 TKP, odst. 7 se ruší.
- 4.1.2.15 Čl. 1.9.4 TKP, odst. 2 se mění takto:
V objektech zařízení Staveniště je Zhotovitel povinen na vlastní náklady zřídit a zajišťovat provoz prostorů pro výkon Stavebního dozoru a pracovního týmu Objednatele. Prostory poskytnuté Objednateli budou přiměřené velikosti Stavby.
- 4.1.2.16 Čl. 1.9.4 TKP, odst.5 se mění takto:
Zhotovitel se zavazuje zpracovat havarijný plán pro případný únik ropných látek ve smyslu zákona č. 254/2001 Sb. (vodní zákon). Zhotovitel bude řešit způsob odstavení stavebních strojů, zásobování strojů pohonnými hmotami, ochranu proti znečištění povrchových a podzemních vod a ovzduší.
- 4.1.2.17 V čl. 1.9.5.1 TKP, odst. 1, písm. e) se mění lhůta z 21 dnů na 7 dnů.

- 4.1.2.18 Čl. 1.9.5.1 TKP, odst. 3 se ruší.
- 4.1.2.19 V čl. 1.10.5.2 TKP, odst. 3 se ruší text „... (zpravidla Stavební správa)“.
- 4.1.2.20 V člancích 1.10.9 TKP a navazujících je „stavebním deníkem v listinné podobě“ pro údržbu a opravy myšlena vždy forma dle čl. 1.10.9.1 TKP, odst. 4.
- 4.1.2.21 Čl. 1.10.9.3 TKP, odst. 7 se ruší.
- 4.1.2.22 V čl. 1.11.3 TKP, odst. 4, písm. c) se mění lhůta z 90 dnů na 15 dnů a dále se mění počet z tří na jedno pracovní vyhotovení RDS osobě vykonávající Stavební dozor k posouzení a ke schválení.
- 4.1.2.23 V čl. 1.11.3 TKP, odst. 4, písm. d) se mění počet 4 souprav závěrových tabulek na 3 soupravy závěrových tabulek.
- 4.1.2.24 V čl. 1.11.3 TKP, odst. 4, písm. e) se mění takto:
Po odsouhlasení zpracovatelem Projektové dokumentace (pokud je vyhotovena), zapracování případných připomínek a schválení Objednatelem předá Zhotovitel Objednateli dokumentaci RDS SO a PS do 7 dnů před zahájením prací ve 3 vyhotoveních v listinné podobě a v 1 vyhotovení v elektronické podobě.
- 4.1.2.25 V čl. 1.11.3 TKP, odst. 5, se mění lhůta z 45 dnů na 15 dnů.
- 4.1.2.26 V čl. 1.11.5 TKP, odst. 2 se vypouští text: „...a v podrobnostech směrnice SŽ SM011“
- 4.1.2.27 Čl. 1.11.5.1 TKP, odst. 3 se mění takto:
Předání Dokumentace skutečného provedení stavby týkající se díla Zhotovitelem Objednateli proběhne **v listinné podobě ve třech vyhotoveních** pro technickou část, pro souborné zpracování geodetické části a kompletní **dokumentace v elektronické podobě v rozsahu dle čl. 4.1.2.30 těchto ZTP**, a to nejpozději ke dni dokončení Díla (viz bod 5.1.1 ZTP).
- 4.1.2.28 Čl. 1.11.5.1 TKP, odst. 4 se ruší.
- 4.1.2.29 Čl. 1.11.5.1 TKP, odst. 5 se ruší.
- 4.1.2.30 Čl. 1.11.5.1 TKP, odst. 6 se mění takto:
Odevzdání dokumentace (DSPS) bude v elektronické podobě provedeno dle směrnice SŽDC č. 117 a pokynu GR č. 4/2016 na záznamovém médiu uvedeném v ZD:
- kompletní dokumentace stavby v otevřené formě
- 4.1.2.31 V čl. 1.11.5.1 TKP, odst. 7 se ruší text: „...*.XML (datový předpis XDC)“.
- 4.1.3** Pokud obsahují TKP odvolání na ustanovení VTP, tyto se ruší a **platí TKP, nebo doplňující ustanovení jsou-li v ZTP uvedena.**
- 4.1.3.1 Objednatel se zavazuje zajistit Zhotoviteli právo užívání Staveniště, včetně železniční dopravní cesty, v době, kdy je toho třeba, aby mohl Zhotovitel Dílo dokončit řádně a včas za podmínek sjednaných ve Smlouvě. Staveniště (jako celek) bude Zhotoviteli předáno Objednatelem bez zbytečného odkladu po nabytí účinnosti Smlouvy, a to v souladu s bodem 5.1.1 těchto ZTP.
- 4.1.3.2 V případě, že TDS při provádění Díla zjistí, že práce na Díle nebo jeho části provádí Podzhotovitel, který nebyl pověřen jejich provedením v souladu se SOD, má TDS právo nařídít přerušování prací na Díle nebo jeho části až do doby, kdy Zhotovitel takového Podzhotovitele z provádění prací na Díle odvolá a má právo vykázat nepověřeného Podzhotovitele ze Staveniště.
- 4.1.3.3 **U majetkoprávního vypořádání s ČD** se Zhotovitel zavazuje respektovat aktuální stav a postupy vypořádání v rámci **UMVŽST.**

- 4.1.3.4 Veškeré pracovní postupy nutné ke zhotovení Díla a odstraňování jeho vad, se Zhotovitel zavazuje provádět tak, aby bez řádného projednání s vlastníky **nezasahovaly do majetku a práv třetích osob.**
- 4.1.3.5 Pokud je **podzemní vedení** a zařízení technické infrastruktury ve správě místně příslušné OŘ SŽ, Zhotovitel se zavazuje požádat písemnou objednávkou o jejich vytyčení minimálně 5 dnů před zahájením výkopových prací. Tyto činnosti jsou součástí Ceny Díla.
- 4.1.3.6 Vytyčení stávajících podzemních vedení a zařízení technické infrastruktury se Zhotovitel zavazuje oznámit Objednateli před zahájením prací na příslušné Etapě nebo části Díla. Dokumentaci o vytyčení poskytne Objednateli pro jeho vlastní potřebu. Za případné poškození vytyčených podzemních vedení a zařízení technické infrastruktury odpovídá Zhotovitel.
- 4.1.3.7 Výkopové práce pro podzemní vedení a zařízení technické infrastruktury se Zhotovitel zavazuje koordinovat s ostatní stavební činností v rámci Staveniště.
- 4.1.3.8** Zhotovitel se zavazuje nejméně 5 dní před zahájením příslušné činnosti oznámit TDS a projednat s příslušným vlastníkem (správcem) **zásahy do jeho provozovaného zařízení technické infrastruktury.**
- 4.1.3.9 V případě plánované výluky (vypnutí) **přejezdového zabezpečovacího zařízení**, Zhotovitel na své náklady zajistí označení (včetně projednání) těchto přejezdů dopravní značkou IP 22 „Změna organizace dopravy“ s textem: Pozor – přejezdové zabezpečovací zařízení není v činnosti“ dle technické normy ČSN 736380 Železniční přejezdy a přechody bod 6.1.5.
- 4.1.3.10 V případě plánovaného omezení funkce (výluka závislostí pro vyloučenou kolej) přejezdového zabezpečovacího zařízení (dále jen PZZ), Zhotovitel na své náklady zajistí při jízdě drážních vozidel (Zhotovitele a případných poddodavatelů) střežení těchto PZZ.
- 4.1.3.11 **Změny během výstavby**, musí být řešeny a zpracovány podle směrnice SŽ SM105.
- 4.1.3.12 Pro přesnou **identifikaci podzemních sítí**, metalických a optických kabelů, kanalizace, vody a plynu budou použity **RFID markery**. Mohou se používat pouze markery, u kterých není nutné při ukládání dbát na jejich orientaci. V rámci jednotného značení v sítích SŽ je nutné zachovat standardní barevné značení, které doporučují výrobci. Minimální požadavky na použití markerů jsou následující:
- a. Silová **zařízení a kabely** (včetně kabelů určených k napájení zabezpečovacích zařízení) – **červený marker** [169,8 kHz] - trasy kabelů (v případě požadavku umístění po cca 50 m); přípojky; zakopané spojky; křížení kabelů; servisní smyčky; paty instalačních trubek; ohyby, změny hloubky; poklopy; rozvodové smyčky.
 - b. Rozvody **vody a jejich zařízení** – **modrý marker** [145,7 kHz] - trasy potrubí; paty servisních sloupců; potrubí z PVC; všechny typy ventilů; křížení, rozdvójky; čistící výstupy; konce obalů.
 - c. Rozvody **plynu a jejich zařízení** – **žlutý marker** [383,0 kHz] trasy potrubí; paty rozvodných sloupců; paty servisních sloupců; křížení, všechny typy ventilů; měřicí skříně; ukončovací armatury; hloubkové změny; překladové armatury; stlačená místa; armatury na regulaci tlaku; elektrotavné spojky; všechny typy armatur a spojů.
 - d. **Sdělovací zařízení a kabely** – **oranžový marker** [101,4 kHz] - trasy kabelů sdělovacích optických a HDPE (v případě požadavku umístění po cca 50 m a na lomové body); uložení kabelových metalických spojek; anomálie na kabelové trase – v případě požadavku správce; kabelové rezervy metalických, optických a kombinovaných (hybridních) kabelů; odbočné body z páteřních tras optických kabelů a HDPE; uložení spojek optických a kombinovaných (hybridních) kabelů (markery v zapisovatelném provedení).

- e. **Zabezpečovací zařízení – fialový marker** [66,35 kHz] - trasy kabelů zabezpečovacích, včetně kabelů optických a HDPE – doporučené umístění markeru po cca 50 m a na lomové body; uložení kabelových metalických spojek (markery v zapisovatelném provedení); anomálie na kabelové trase (např. změny hloubky, odbočné body) – v případě požadavku správce markery v zapisovatelném provedení; kabelové rezervy metalických, optických a kombinovaných (hybridních) kabelů (markery v zapisovatelném provedení); uložení spojek optických a kombinovaných (hybridních) kabelů (markery v zapisovatelném provedení).
- f. **Odpadní voda – zelený marker** [121,6 kHz] - ventily; všechny typy armatur; čistící výstupy; paty servisních sloupců; vedlejší vedení; značení tras nekovových objektů.
- 4.1.3.13 Označníky je nutno k uloženým kabelům, potrubím a podzemním zařízením pevně upevňovat (např. plastovou vázací páskou).
- 4.1.3.14 U sdělovacích a zabezpečovacích kabelů OŘ se bude informace o markerech zadávat do pasportu do volitelné položky 2 pod označením „RFID“.
- 4.1.3.15 U složek, které nemají žádnou elektronickou databázi, se bude tato informace zadávat ve stejném znění do dokumentace.
- 4.1.3.16 Informace o použití markerů bude zaznamenána do DSPS.
- 4.1.3.17 Do digitální dokumentace se budou zaznamenávat markery ve tvaru kolečka s velkým písmenem M uprostřed ve všech 6 vrstvách odpovídajících kategoriím podzemních vedení. Značka bude tvarově stejná pro všech 6 vrstev, rozlišení kategorie bude pouze barvou, která bude odpovídat barvě markeru.
- 4.1.3.18 **V dokumentaci skutečného provedení stavby (DSPS)** budou zapracované veškeré změny a dodatky, jak ve výkresové, tak v textové části. Součástí dokumentace dle skutečného stavu provedení kromě jiného budou informace o použití RFID markerů k lokalizaci podzemních inženýrských sítí v majetku SŽ.
- 4.1.3.19 Pro mostní objekty, konstrukce mostům podobné, opěrné, zárubní a obkladní zdi, galerie a tunely se Zhotovitel zavazuje zajistit technickou část dokumentace skutečného provedení stavby týkající se Díla ve smyslu příslušných kapitol TKP a předpisu SŽDC S3 Železniční svršek, přičemž jeden výtisk musí obsahovat statický přepočítaný objektu. Rozsah dokumentace skutečného provedení mostních objektů je uveden v předpisu SŽDC S5 Správa mostních objektů.
- 4.1.3.20 V listinné podobě bude DSPS předána v rozsahu čl. 4.1.3.28 těchto ZTP dle části a), e), f)(v) a f)(vi).
- 4.1.3.21 Zhotovitel zajistí souborné zpracování geodetické části DSPS v takovém rozsahu, aby bylo využitelné pro zhotovení polohopisných plánů v knize plánů dle příslušných Právních předpisů vydaných Objednatel.
- 4.1.3.22 Zhotovitel je v termínu nejpozději ke dni zahájení stavebních prací (viz bod 5.1.1 ZTP) povinen písemně oznámit Objednateli (TDS) **vady a nedostatky v Projektové dokumentaci**, u kterých lze oprávněně předpokládat, že vlivem stavební činnosti a veškeré činnosti Zhotovitele, spojené s prováděním Díla, **budou mít negativní/šodlivý vliv na životní prostředí**. Toto písemné oznámení bude Zhotovitelem náležitě odůvodněno. V případě, že tak Zhotovitel neučiní, souhlasí Zhotovitel s tím, že nahradí Objednateli veškeré následně vzniklé náklady spojené s opatřeními nutnými k ochraně životního prostředí před vlivem stavební činnosti a veškeré činnosti Zhotovitele a veškeré náklady spojené s prováděním prací v souladu s právními předpisy na ochranu životního prostředí, stejně tak jako i pokuty a poplatky uložené orgány veřejné správy během provádění Díla.

- 4.1.3.23 Zhotovitel vždy předloží Objednateli, a to nejpozději ke dni dokončení Díla (viz bod 5.1.1 ZTP) **doklady o nakládání s odpady**. Součástí těchto dokladů budou zejména evidence o druzích a množství odpadů, evidence o množství a druzích recyklovaných stavebních a demoličních odpadů, odpadů předaných k recyklaci na recyklační závod, evidence o množství a druzích výzisku, včetně evidence o jejich uskladnění, využití nebo odstranění, a to včetně provozovatelů zařízení určeného pro nakládání s odpady, jimž byly odpady předány.
- 4.1.3.24 Zhotovitel se zavazuje Objednateli sdělit, kde bude dle požadavků právních předpisů uchovávat potřebné doklady o nakládání s odpady.
- 4.1.3.25 Zhotovitel se zavazuje zajistit, že zaměstnanci Zhotovitele a Poddodavatelů budou při pobytu v prostoru Staveniště na pracovním ochranném oděvu zřetelně označeni obchodní firmou nebo jménem Zhotovitele nebo Poddodavatele.
- 4.1.3.26 Zhotovitel u **provozované činnosti se zvýšeným/vysokým požárním nebezpečím** (§ 4 zákona č. 133/1985 Sb., o požární ochraně, včetně prováděcích předpisů k tomuto zákonu), u které nejsou běžné podmínky pro zásah (absence tlačítek TS/CS/hlavního vypínače, návrh FVE, tunel nad 350 m délky apod.) zajistí vypracování a schválení příslušné dokumentace požární ochrany (zejména „Dokumentace zdolávání požárů“), tak aby součástí DSPS bylo i dodání Dokumentace zdolávání požárů, a to již před uvedením do provozu / zkušebního provozu.

4.2 Zeměměřická činnost zhotovitele

- 4.2.1 Zhotovitel zažádá jmenovaného ÚOZI (úředně oprávněný zeměměřičský inženýr) Objednatele , tel.: , e-mail o zajištění aktuálních podkladů a postupu vyplývajícího z požadavků uvedených v TKP a těchto ZTP pro provedení díla nejpozději do termínu předání Staveniště.
- 4.2.2 Poskytování geodetických podkladů se řídí Pokynem generálního ředitele SŽ PO-06/2020-GR, Pokyn generálního ředitele k poskytování geodetických podkladů a činností pro přípravu a realizaci opravných a investičních akcí.
- 4.2.3 V případě staveb, které nejsou realizovány podle projektové dokumentace, bude přiměřeně uplatněno ustanovení TKP a dále zjednodušený postup popsáný v následujících bodech.
- 4.2.4 Případné doplňující měření geodetických a mapových podkladů nebo ověření osy koleje pro vypracování projektové dokumentace nebo projektu PPK zajistí Zhotovitel na vlastní náklady podle Metodických pokynů uvedených v čl. 1.7.3 TKP ZEMĚMĚŘICKÁ ČINNOST ZAJIŠŤOVANÁ ZHOTOVITELEM a předá ÚOZI Objednatele ke kontrole.
- 4.2.5 Zhotovitel je povinen po dobu realizace stavby chránit body ŽBP. Dojde-li u bodů ŽBP k jejich zničení, poškození, neoprávněnému přemístění nebo učinění nepoužitelnými, a to ze strany činnosti Zhotovitele, musí být tato skutečnost neprodleně projednána s ÚOZI Objednatele, který tuto činnost koordinuje se správcem ŽBP. Přeložení, obnovení nebo přemístění bodů ŽBP včetně zaměření a určení bude uskutečněno Zhotovitelem ve spolupráci se správcem ŽBP a to na náklady zhotovitele. Dokumentaci nového ŽBP předá Zhotovitel ÚOZI Objednatele nejpozději při ukončení stavby. Dokumentace nového ŽBP bude součástí DSPS v případě, že samotné DSPS je součástí smluvního vztahu.
- 4.2.6 Pokud bude pro stavbu vyhotovován projekt PPK, Zhotovitel zajistí návaznost tohoto projektu na stávající projekty PPK a předá ho místně příslušnému správci PPK ke kontrole a schválení před zahájením prací na zřízení BK, a to v digitálním provedení v otevřené formě včetně seznamu souřadnic v textovém formátu.
- 4.2.7 V případě úpravy GPK metodou propracování (popř. metodou zmenšování chyb) bude její zaměření součástí dokumentace zaměření skutečného stavu.

- 4.2.8 V případě úpravy GPK a zřízení BK, Zhotovitel před zahájením prací na zřízení BK zašle místně příslušnému správci PPK dle předpisu SŽDC S3/2 Bezstyková kolej, v platném znění, bodu č. 107, dokumentaci k ověření PPK (viz také Metodický pokyn SŽDC M20/MP004 Metodický pokyn pro měření prostorové polohy koleje).
- 4.2.9 Při měření GNSS technologií se ověření přesnosti mapování provádí průběžně na všech bodech ŽBP v dané lokalitě s vhodnými podmínkami pro observaci, nejméně však na 2 bodech ŽBP a minimálně na začátku a na konci každého měření. Tyto body plní funkci identických bodů, zaměřují se metodou RTK min. 1 x při délce záznamu min. 20 vteřin (epoch) a výsledky budou přehledně zpracovány a předány v souboru overeni_ZBP.xlsx. Metodami RTK není možno měřit prvky, které mají předepsanou 2. třídu přesnosti.
- 4.2.10 Po úpravě GPK Zhotovitel zajistí zaměření všech kolejových objektů (např. balíza, kolejnicový mazník, snímač počítače náprav, kolejová brzda, výkolejka a další), u kterých došlo ke změně polohy a výšky při úpravě GPK a následně zapracuje do DSPS.
- 4.2.11 V případě, že je realizován PS, SO (nebo jeho část) v nové trase nebo nové poloze oproti stávajícímu stavu a bude se nacházet na pozemcích, které nejsou ve vlastnictví Správy železnic a jsou ve vzdálenosti od hranice pozemku ve vlastnictví Správy železnic prokazatelně větší, než je mezní odchylka přesnosti lomových bodů katastrální mapy, je nutné vyhotovit geometrický plán. Jedná se především o kabelové trasy a další technologické objekty. Zhotovitel musí vzít v úvahu i aktuální stav ÚMVŽST, kterou na vyžádání Zhotovitele dodá UOZI Objednatele.
- 4.2.12 Pro stanovení rozsahu šířky věcného břemene pro PS, SO, které jsou anebo budou ve správě či vlastnictví Správy železnic, platí tabulka Rozsah věcných břemen ke stažení na webovém odkazu <https://www.spravazeleznic.cz/stavby-zakazky/podklady-pro-zhotovitele/zaborovy-elaborat>.

4.3 Doklady předkládané zhotovitelem

- 4.3.1 Pokud již Zhotovitel nepředložil dále uvedené doklady pře uzavřením SOD, předloží před zahájením prací na objektech, jejichž součástí jsou „Určená technická zařízení“ ve smyslu vyhlášky MD č. 100/1995 Sb., kterou se stanoví podmínky pro provoz, konstrukci a výrobu určených technických zařízení a jejich konkretizace (Řád určených technických zařízení), v platném znění, včetně prováděcích předpisů k této vyhlášce v platném znění, doklad o tom, že má pověření nebo má zajištěnou spolupráci s právnickou osobou, která má pověření podle ustanovení § 47 odst. 4 zákona č. 266/1994 Sb. o drahách v platném znění pro všechny druhy „Určených technických zařízení“, dotčených stavebními pracemi. Z tohoto dokladu musí být zřejmé, že se vztahuje k plnění předmětné zakázky a bez jeho předložení těchto dokladů nebude možné zahájit práce na výše uvedených objektech.
- 4.3.2 Přehled dokladů zejména ve vztahu k odborné způsobilosti dodavatele, případně jiných osob, které budou pro Zhotovitele příslušnou činnost vykonávat a jsou požadovány pro tuto stavbu, jsou definovány v Zadávací dokumentaci, včetně souvisejících podmínek pro jejich platnost, pro změnu odborně způsobilých osob a další. Zhotovitel je povinen pracovat dle platných předpisů SŽ, tzn. i dle Interního předpisu SŽ Zam1.

4.4 Dokumentace zhotovitele pro stavbu

- 4.4.1 Součástí předmětu díla je i vyhotovení Realizační dokumentace stavby, Technické podmínky JKB, Pokyny pro obsluhu a údržbu, Prohlášení o shodě výrobku, Osvědčení o kompletnosti a jakosti výrobku, Protokol o ověření jakosti mostnic, Osvědčení způsobilosti svařování kolejnic, Osvědčení způsobilosti k montáži ambulantních lepených izolovaných styků kolejnic, Hutní atest tyčového materiálu brzdých lišt, Inspekční certifikát 3.2. EN 10204 – kolejnice, Značení hlavních dílů KB č.3 a č.4.
- 4.4.2 Za dodání schválené související výkresové dokumentace pro ostatní stavební postupy zodpovídá Zhotovitel stavby v souladu s přílohou P8 směrnice SŽ SM011.
- 4.4.3 Zhotovitel zpracuje technologické předpisy (TePř) provádění prací včetně kontrolního a zkušebního plánu v jednotlivých etapách stavby (především v plánované výluce) jednotlivých SO a PS v přiměřeném rozsahu nutném pro realizaci stavby.

4.5 Dokumentace skutečného provedení stavby

- 4.5.1 DSPS se pro danou stavbu nevyhotovuje.
- 4.5.2 Předání DSPS dle oddílu 1.11.5 Kapitoly 1 TKP a dle čl. 4.1.2.23 - 4.1.2.28 těchto ZTP proběhne na médiu: **USB flash**.

4.6 Zabezpečovací zařízení

- 4.6.1 Současný stav: Spádoviště v Ostravě hl.n. levé nádraží leží v km 265,052. Kolejové brzdy jsou obsluhovány ze stavědla St.2 OL, kde je také v 1.NP umístěna technologie zabezpečovacího zařízení. Venkovní zařízení spádoviště je vybaveno elektropneumatickými jednokolejnicovými brzdami typu JKB. V kolejišti spádoviště jsou tři dvojice brzd umístěné ve třech svazcích. Dvojice brzd se skládá z brzdy 6ti a 4 článkové.
- 4.6.2 Navrhované řešení: V opravných pracích bude provedena oprava kolejové brzdy KB č. 3 a 4 v Ostravě hl. n. levé nádraží spolu s úpravou železničního svršku kolejové brzdy a výměnou znečištěného šterkového lože. Před demontáží kolejových brzd zhotovitel zaměří současný stav a tento protokol sklonových a směrových poměrů bude předán zaměstnancům správy tratí. Po demontáži kolejových brzd KB č. 3 a 4 bude odtěženo šterkové pole o frakci 8/16. Železniční svršek kolejové brzdy bude upraven podle vzorového listu v příloze „Příčný řez - kolejová brzda“. Jednotlivé šterkové frakce budou zhutněny. Před položením kolejových brzd bude plán srovnána dle protokolu sklonových poměrů kolejových brzd. Zpět vložené kolejové brzy musí odpovídat schválenému zaváděcímu listu a technickým podmínkám na zařízení sdělovací a zabezpečovací techniky. Kolejové brzdy se musí skládat z nových nebo repasovaných dílů. Rozvod vzduchu od ovládacích souprav a napouštění tlakového vzduchu do kolejových brzd a veškeré tlakové hadice požadujeme nové. Mostnice na obou brzdách budou stejného rozměru a z dubového dřeva. Do kolejové brzdy č. 3 a 4 se vloží dva nové kolejnicové pásy S49 v celé délce kolejových brzd (asi 2x32m). Lepený izolovaný styk bude s tepelně zpracovanou hlavou, bezstykový. Pod a nad kolejovými brzdami bude vyměněno celkem 8 dřevěných pražců spolu s výměnou kolejového lože. Budou vyměněna veškerá drobná upevňovací (svěrky ŽS4, šroub RS1, kroužek dvojitý, matice M24) a pryžové podložky pod patou kolejnice za nové. Po ukončení prací bude provedeno ruční podbití pražců, výšková a směrová úprava kolejových brzd. Soupis materiálu a prací je uveden v soupisu prací.

4.7 Životní prostředí

- 4.7.1.1 Zhotovitel stavby si zajistí rozsah skládek, resp. recyklačních míst/center sám, a to dle celkového množství a kategorie odpadů a tuto cenu si včetně rizika zohlední v nabídkové ceně položky.
- 4.7.1.2 Polohy a vzdálenosti skládek, resp. recyklačních míst/center pro likvidaci, resp. recyklaci odpadů uvedené v Projektové dokumentaci nebo jiné části Zadávací dokumentace jsou pouze informativní a slouží pro interní potřeby Objednatel a stavebního řízení. Umístění skládek, resp. recyklačních míst/center není podkladem pro výběrové řízení na zhotovitele stavby, má tedy pouze informativní charakter.

5. ORGANIZACE VÝSTAVBY, VÝLUKY

- 5.1.1 Závazným pro Zhotovitele jsou níže uvedené termíny a rozsah výluk, které jsou uvedeny v následující tabulce (uvedené milníky musí korespondovat s požadavkem na doložení Harmonogramu postupu prací dle Zadávací dokumentace):

Stavební postupy /Etapy

Postup	Činnosti	Typ výluky	Doba pro dokončení
	Zahájení stavby (stavebních prací) – dnem předání staveniště ve smyslu čl. 3.7 SOD		do 30 pracovních dnů od účinnosti smlouvy
1. ROV	Oprava kolejových brzd č. 3,4 v ŽST Ostrava hl. - levé nádraží	9N	11.9 – 19.9.2023

Dokončení stavebních prací		3M ode dne zahájení stavby
	Dokončení Díla	3M ode dne zahájení stavby

6. SOUVISEJÍCÍ DOKUMENTY A PŘEDPISY

6.1.1 **Zhotovitel se zavazuje provádět dílo v souladu s obecně závaznými právními předpisy České republiky a EU, technickými normami a s dokumenty a vnitřními předpisy Objednatele** (směrnice, vzorové listy, TKP, ZTP apod.), **vše v platném znění.**

6.1.2 Objednatel umožňuje Zhotoviteli přístup ke svým vnitřním dokumentům a předpisům a typové dokumentaci na webových stránkách:

www.spravazeleznic.cz v sekci „O nás / Vnitřní předpisy / odkaz Dokumenty a předpisy“ (<https://www.spravazeleznic.cz/o-nas/vnitri-predpisy-spravy-zeleznic/dokumenty-a-predpisy>) a **https://typdok.tudc.cz/ v sekci „archiv TD“.**

Pokud je dokument nebo vnitřní předpis veřejně dostupný je umožněno jeho stažení. Ostatní dokumenty a vnitřní předpisy jsou poskytovány v souladu s právními předpisy na základě podané žádosti na níže uvedených kontaktech:

**Správa železnic, státní organizace
Centrum telematiky a diagnostiky
Úsek provozně technický, OHČ**
Jeremenkova 103/23
779 00 Olomouc

nebo e-mail: typdok@spravazeleznic.cz

kontaktní osoba: _____, tel.: _____, mobil: _____

Ceníky: <https://typdok.tudc.cz/>

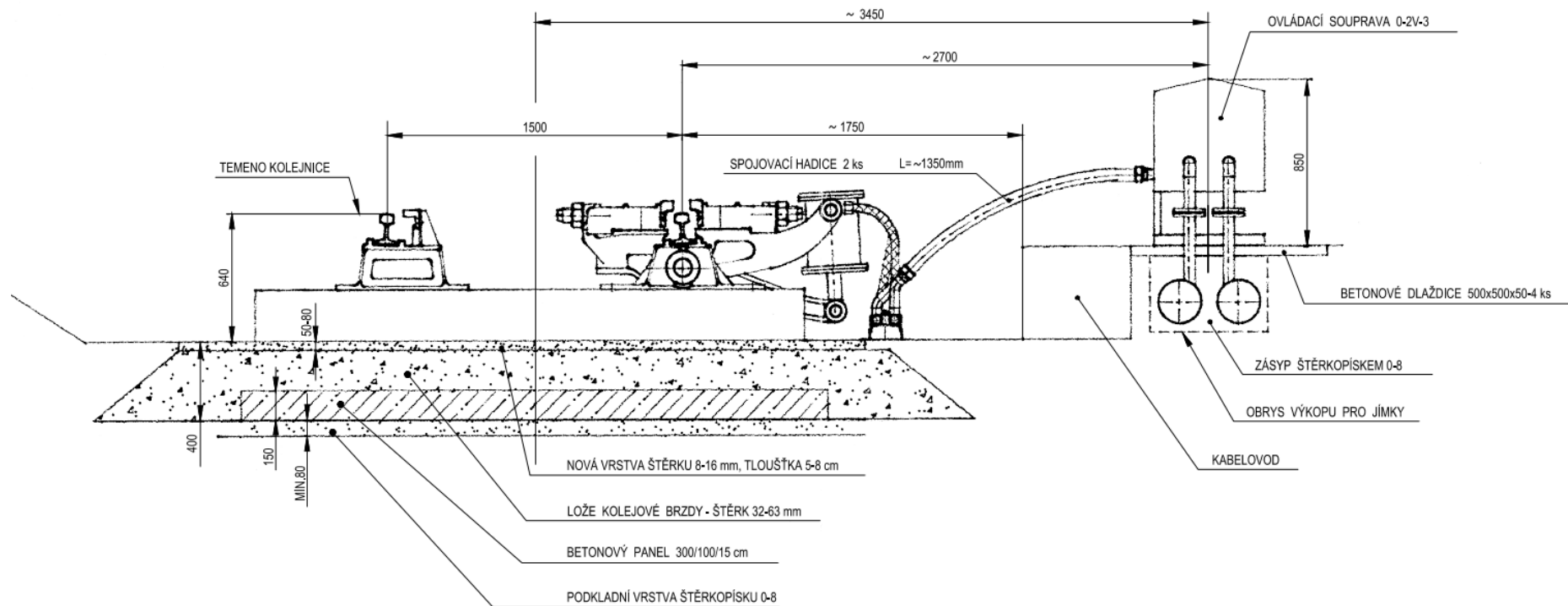
7. PŘÍLOHY

7.1.1 Příčný řez – kolejová brzda

7.1.2 Situace kolejových brzd

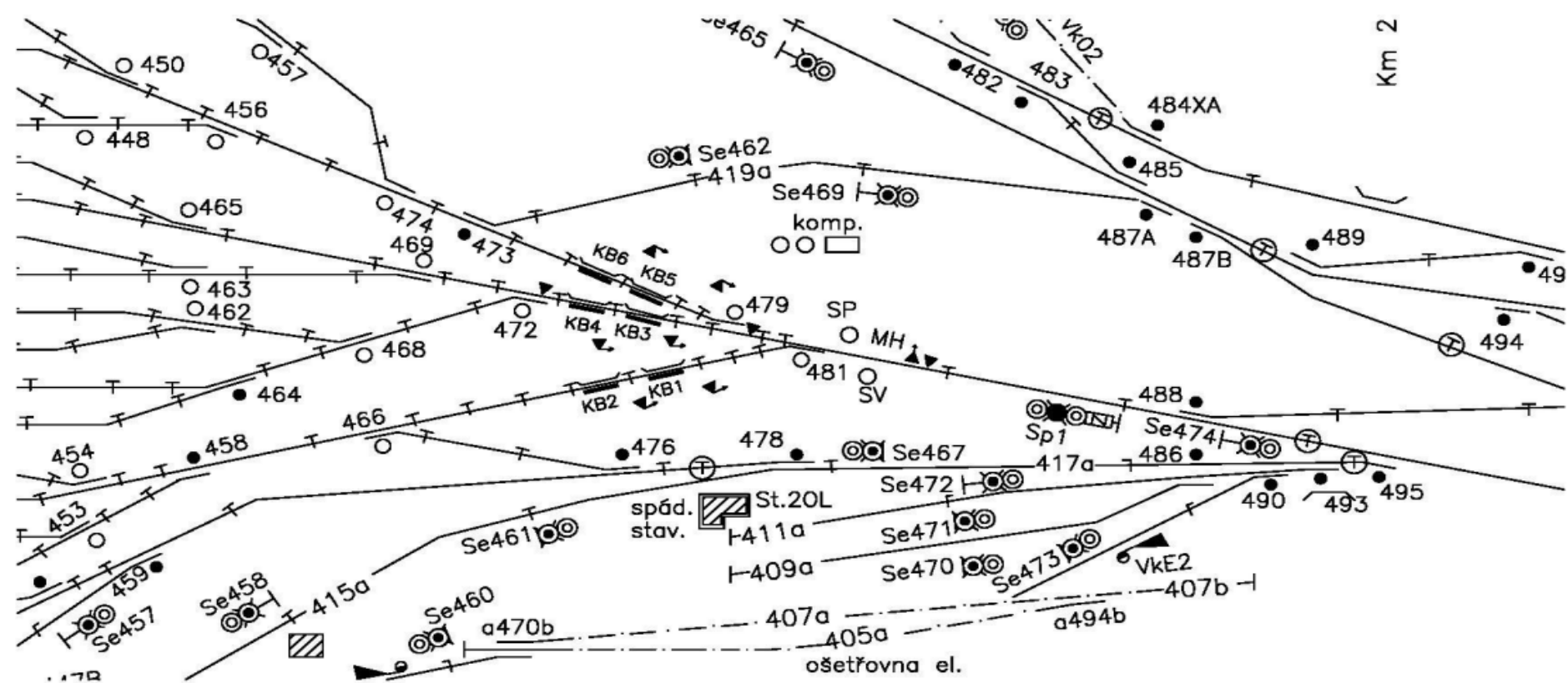
Přílohy ZTP

Příloha č. 1 - Příčný řez – kolejová brzda



PŘÍČNÝ ŘEZ KOLEJOVOU BRZDOU

Příloha č. 2 - Situace kolejových brzd



PŘÍLOHA Č. 3

Související dokumenty – přehled

- Bez souvisejících dokumentů

PŘÍLOHA Č. 4


Rekapitulace Ceny Díla

- Rekapitulace Ceny Díla dle objektů stavebních částí (SO) a objektů provozních částí (PS):

REKAPITULACE OBJEKTŮ ZAKÁZKY A SOUPISŮ PRACÍ				
Kód:	20230309			
Zakázka:	Oprava kolejových brzd č. 3,4 v ŽST Ostrava hl. - levé nádraží			
Místo:	spádoviště Ostrava levé	Datum:	11.05.2023	
Zadavatel:	Správa železnic, státní organizace	Projektant:		
Uchazeč:	VMI Silesia s.r.o.	Zpracovatel:	Jana Kotasková	
Kód	Popis	Cena bez DPH [CZK]	Cena s DPH [CZK]	Typ
Náklady zakázky celkem		12 887 000,97	15 593 271,17	
PS 01	Sborník ÚOŽI	12 409 256,84	15 015 200,78	PRO
SO 01	ÚRS	47 840,00	57 886,40	STA
VRN	-	429 904,13	520 184,00	VON

PŘÍLOHA Č. 5

Harmonogram postupu prací

VMI Silesia s.r.o. Pelclova 2500/5, Moravská Ostrava, 702 00 Ostrava www.vmisilesia.cz, info@vmisilesia.cz, tel. +420 596 136 891										
Oprava kolejových brzd č. 3,4 v ŽST Ostrava hl. - levé nádraží		Datum: 11.05.2023								
VZ 63523078										
<h1>HARMONOGRAM</h1>										
ČINNOST / POČET DNŮ	1	2	3	4	5	6	7	8	9	
1 Demontáž KB č. 3,4, JKB 6-ti článková, JKB 4 článková, včetně pojezdové kolejnice a LIS										
2 Odtěžení horní vrstvy lože kolejové brzdy č. 3,4, odstranění stávajícího kolejového lože odtěžením v koleji										
3 Doplnění vrstvy štěrku v loži kolejové brzdy, zhutnění a vyrovnaní. Zřízení nového kolejového lože v koleji.										
4 Montáž JKB 6-ti článkové, a 4 článkové. Výměna pražců pod a nad kolejovou brzdou. Montáž LIS. Provedení svárů.										
5 Doplnění štěrku, podbití a vyrovnaní nivelety. Směrový posun a zdvih.										
6 Zprovoznění kolejových brzd. Zkušební provoz. Obnova nátěrů. Likvidace a odvoz sutí a dřevěných kolejnicových podpor. Úprava povrchu stezky. Předání staveniště.										

PŘÍLOHA Č. 6

Oprávněné osoby

Za Objednatele:

Ve věcech smluvních a obchodních

Jméno a příjmení	Ing. Jiří MACHO
Adresa	
E-mail	
Telefon	

Ve věcech technických

Jméno a příjmení	
Adresa	
E-mail	
Telefon	

Technický dozor stavebníka (TDS)

Jméno a příjmení	
Adresa	
E-mail	
Telefon	

Ve věcech geodetických

Jméno a příjmení	
Adresa	
E-mail	
Telefon	

Za Zhotovitele:

Ve věcech smluvních a obchodních

Jméno a příjmení	Ing. Jiří MIKOLAJEK
Adresa	
E-mail	
Telefon	

Ve věcech technických

Jméno a příjmení	
Adresa	
E-mail	
Telefon	

Stavbyvedoucí

Jméno a příjmení	
Adresa	
E-mail	
Telefon	

Specialista (vedoucí prací) na železniční svršek a spodek

Jméno a příjmení	
Adresa	
E-mail	
Telefon	

Specialista (vedoucí prací) na zabezpečovací zařízení

Jméno a příjmení	
Adresa	
E-mail	
Telefon	

Úředně oprávněný zeměměřický inženýr

Jméno a příjmení	
Adresa	
E-mail	
Telefon	

PŘÍLOHA Č. 7

Seznam požadovaných pojištění

Objednatel vyžaduje, aby Zhotovitel v souladu se Smlouvou prokázal následující pojištění:

Druh pojištění	Minimální výše pojistného plnění
Pojištění odpovědnosti za škodu způsobenou Zhotovitelem při výkonu podnikatelské činnosti třetím osobám	Minimálně 15 mil. Kč na jednu pojistnou událost a 15 mil. Kč v úhrnu za rok

PŘÍLOHA Č. 8

Seznam poddodavatelů

IDENTIFIKACE PODDODAVATELE (obchodní firma, sídlo a IČO)	VĚCNÝ ROZSAH PODDODÁVKY	HODNOTA PODDODÁVKY V % Z CELKOVÉ CENY DÍLA
RUTR, spol. s r.o., Chodovská 7 14100 Praha 4 IČO: 49244515	PS 01, realizace svařovacích prací a činnosti na železničním spodku	1,5 %
GEOKOD Rail s.r.o., Radniční 165/54 715 00 Ostrava - Michálkovice, IČO: 09323261	VRN geodetické a zeměměřičské práce	0,6 %

PŘÍLOHA Č. 10

Osvědčení

Osvědčení Správy železnic o řádném poskytnutí a dokončení stavebních prací

č. j.: [•]

Název zakázky:	
Číslo smlouvy Správy železnic (CES):	
Objednatel:	
Datum zahájení prací:	
Datum dokončení prací (stavebních nebo technologických):	
Uvedení poslední části stavby do zkušebního provozu:	
Datum dokončení díla (vč. dokumentace):	
Konečná cena díla celkem v Kč bez DPH:	

Zhotovitel díla:	[název dle SOD, sídlo, IČO]
Správce/vedoucí společník:	
Další společník:	
Další společník:	

Identifikace poddodavatele	Věcný rozsah poddodávky	Hodnota poddodávky
[obchodní firma, sídlo a IČO]	[označení dle čísel a názvů jednotlivých SO a PS, případně jiným způsobem, nelze-li označit dle SO a PS např. popis vykonaných činností nebo dodávek]	[v % ze smluvní ceny díla a v konkrétní částka v Kč bez DPH]

Rozsah prací:	[dle předmětu díla/ předmětu plnění VZ]
Charakter prací:	[oprava/údržba/modernizace/rekonstrukce/novostavba]

Délka traťového úseku:	[v km, uvést jen případě, že je to relevantní vzhledem k předmětu VZ]
Dílo probíhalo na trati:	[jednokolejné/vícekolejné, uvést jen případě, že je to relevantní vzhledem k předmětu VZ]
Dílo probíhalo na trati:	[elektrifikované/neelektrifikované, uvést jen případě, že je to relevantní vzhledem k předmětu VZ]
Dílo probíhalo na trati:	[širé (mezistaniční úsek/ve stanici, uvést jen případě, že je to relevantní vzhledem k předmětu VZ)]
Stavební práce zahrnovaly práce na železničním svršku:	[ANO/NE, v případě ANO uvést hodnotu v Kč bez DPH a délku traťového úseku, v případě železniční stanice počet výhybek]
Společníci podílející se na realizaci:	[obchodní firma, finanční hodnota prací v Kč bez DPH viz pozn. č. 4]
Stavební práce zahrnovaly práce na výhybkách:	[ANO/NE, v případě ANO uvést hodnotu v Kč bez DPH a počet výhybek]
Společníci podílející se na realizaci:	[obchodní firma, finanční hodnota prací v Kč bez DPH a počet výhybek viz pozn. č. 4]
Stavební práce zahrnovaly práce na železničním spodku:	[ANO/NE, v případě ANO uvést hodnotu v Kč bez DPH a délku]
Společníci podílející se na realizaci:	[obchodní firma, finanční hodnota prací v Kč bez DPH viz pozn. č. 4]
Stavební práce zahrnovaly práce na masivních mostních objektech:	[ANO/NE, v případě ANO uvést hodnotu v Kč bez DPH a délku mostního objektu/mostních objektů, případně jinou specifikaci]
Společníci podílející se na realizaci:	[obchodní firma, finanční hodnota prací v Kč bez DPH viz pozn. č. 4]
Stavební práce zahrnovaly práce na mostních objektech s ocelovou nosnou konstrukcí:	[ANO/NE, v případě ANO uvést hodnotu v Kč bez DPH a délku mostního objektu/mostních objektů, případně jinou specifikaci]
Společníci podílející se na realizaci:	[obchodní firma, finanční hodnota prací v Kč bez DPH viz pozn. č. 4]
Stavební práce zahrnovaly práce na tunelech:	[ANO/NE, v případě ANO uvést délku tunelu]
Společníci podílející se na realizaci:	[obchodní firma, finanční hodnota prací v Kč bez DPH viz pozn. č. 4]
Stavební práce zahrnovaly práce na zabezpečovacím zařízení:	[ANO/NE, v případě ANO uvést hodnotu v Kč bez DPH a délku traťového úseku]
Společníci podílející se na realizaci:	[obchodní firma, finanční hodnota prací v Kč bez DPH viz pozn. č. 4]
Stavební práce zahrnovaly práce na sdělovacím zařízení:	[ANO/NE, v případě ANO uvést hodnotu v Kč bez DPH]
Společníci podílející se na realizaci:	[obchodní firma, finanční hodnota prací v Kč bez DPH viz pozn. č. 4]

Stavební práce zahrnovaly práce na energetickém a elektrotechnickém zařízení:	[ANO/NE, v případě ANO uvést hodnotu v Kč bez DPH, délku traťového úseku a zda se jednalo o silnoproudé zařízení, trakční vedení, případně jiné zařízení - specifikaci]
Společníci podílející se na realizaci:	[obchodní firma, finanční hodnota prací v Kč bez DPH viz pozn. č. 4]
Stavební práce zahrnovaly práce na budovách:	[ANO/NE, v případě ANO uvést hodnotu v Kč bez DPH a typ objektu - budova osobního nádraží, technologická budova, stavba s památkovou ochranou apod.]
Společníci podílející se na realizaci:	[obchodní firma, finanční hodnota prací v Kč bez DPH viz pozn. č. 4]
Stavební práce zahrnovaly práce a údržbu na skalních masivech:	[ANO/NE, v případě ANO uvést hodnotu v Kč bez DPH]
Společníci podílející se na realizaci:	[obchodní firma, finanční hodnota prací v Kč bez DPH viz pozn. č. 4]

SOD obsahovala vyhrazené plnění realizované vlastní kapacitou:	[ANO/NE, v případě ANO uvést níže uvedené podrobnosti]
Popis vyhrazeného plnění dle SOD:	[označení dle čísel a názvů jednotlivých PS a SO]
Zhotovitel vyhrazeného plnění:	
Hodnota vyhrazeného plnění v Kč bez DPH:	

	Obchodní firma	Hodnota prováděných prací v Kč bez DPH
Správce/vedoucí společník:		
Další společník:		
Další společník:		
Další společník:		
Celkem v Kč bez DPH:		xxx

Hodnocení objednatele:	Správa železnic osvědčuje, že stavební práce uvedené v tomto osvědčení byly řádně poskytnuty a dokončeny.
Kontaktní osoba:	[jméno, příjmení] [funkce, odborná správa] tel: e-mail:

Jméno a příjmení vystavitele:	
Funkce:	

**Podpis vystavitele a datum vystavení
osvědčení:**

Poznámka 1: Osvědčení je za Správu železnic oprávněna potvrdit (podepsat) výhradně osoba, která za Správu železnic smlouvu, na základě které bylo plněno, podepisovala (uzavírala). V případě, kdy smlouva byla za Správu železnic uzavřena ředitelem odboru či náměstkem GŘ, je možné Osvědčení potvrdit (podepsat) ředitelem organizační jednotky, do jejíž gesce kontrola plnění díla spadá/náleží.

Poznámka 2: Osvědčení Správy železnic o řádném poskytnutí a dokončení stavebních prací je vyhotovováno výhradně v jednom znění platném pro všechny zhotovitele/společníky/poddodavatele. Tzn. Osvědčení se nevyhotovuje pro každého ze zhotovitelů/společníků/poddodavatelů zvlášť.

Poznámka 3: Všechny částky v Kč se uvedou v hodnotě bez DPH.

Poznámka 4: V případě, že se na realizaci uvedených prací podílelo vícero společníků, jednotlivé údaje se vyplní pro každého společníka zvlášť. V případě, že zhotovitel realizoval předmět zakázky samostatně pole zůstane prázdné.

PŘÍLOHA Č. 11

Závazný vzor evidence zapojení znevýhodněných osob

Evidence zapojení osob znevýhodněných na trhu práce

zpracovaná ve smyslu odst. 6.4.2. Smlouvy o dílo na zhotovení stavby s názvem „[VLOŽÍ ZHOTOVITEL]“, číslo smlouvy Objednatele: „[VLOŽÍ ZHOTOVITEL]“, číslo smlouvy Zhotovitele „[VLOŽÍ ZHOTOVITEL]“ (dále jen jako „Smlouva“), uzavřené mezi Objednatelem Správa železnic, státní organizace, se sídlem: Dlážďená 1003/7, 110 00 Praha 1 - Nové Město, IČO: 70994234 DIČ: CZ70994234 (dále a výše jen jako „Objednatel“) a

Zhotovitel:

Obchodní firma/jméno	Klikněte sem a zadejte text.
Sídlo/místo podnikání	Klikněte sem a zadejte text.
IČO	Klikněte sem a zadejte text.
Právní forma	Klikněte sem a zadejte text.
Zastoupen	Klikněte sem a zadejte text.

Zhotovitel čestně prohlašuje, že do realizace Díla ve smyslu odst. 3.1. Smlouvy, se v níže uvedeném období zapojily dále uvedené osoby, které jsou osobami znevýhodněnými na trhu práce ve smyslu odst. 6.4. Smlouvy a to konkrétně v rozsahu uvedeném v Pracovním výkazu zpracovaném vždy pro jednotlivou osobu a příslušný kalendářní měsíc, v němž byla tato osoba zapojena do realizace Díla a který tvoří nedílnou součást této evidence.

Evidence zapojených osob znevýhodněných na trhu práce

Jméno a příjmení	Datum narození	Zaměstnanec Zhotovitele / Poddodavatele	Datum prvního zapojení do realizace Díla	Datum ukončení zapojení do realizace Díla	Označení cílové skupiny zapojené osoby ¹ a doložení doklady	
					Cílová skupina	Příloha evidence
„[VLOŽÍ ZHOTOVITEL]“	„[VLOŽÍ ZHOTOVITEL]“	„[VLOŽÍ ZHOTOVITEL]“	dd.mm.rrrr	dd.mm.rrrr	„[NÁZEV CÍLOVÉ SKUPINY]“	1
„[VLOŽÍ ZHOTOVITEL]“	„[VLOŽÍ ZHOTOVITEL]“	„[VLOŽÍ ZHOTOVITEL]“	dd.mm.rrrr	dd.mm.rrrr	„[NÁZEV CÍLOVÉ SKUPINY]“	2
„[VLOŽÍ ZHOTOVITEL]“	„[VLOŽÍ ZHOTOVITEL]“	„[VLOŽÍ ZHOTOVITEL]“	dd.mm.rrrr	dd.mm.rrrr	„[NÁZEV CÍLOVÉ SKUPINY]“	3

¹ Zhotovitel pro každou zapojenou osobu uvede jednu (či více) ve smyslu čl. 6.4. Smlouvy ve spojení s čl. 17.3. Výzvy k podání nabídek, jež byla součástí Zadávací dokumentace.

Fond pracovních úkolů

Zhotovitel čestně prohlašuje, že pro účely výpočtu fondu pracovních úkolů ve smyslu čl. 6.4.1 Smlouvy se z dále uvedených důvodů nezohledňují následující pracovní dny v kalendářním měsíci:

Kalendářní měsíc ²	Počet pracovních dnů celkem	Počet pracovních dnů, které se nezohledňují ³	Důvod, pro něž se příslušné pracovní dny nezohledňují ⁴	Počet pracovních dnů, které se zohledňují pro účely výpočtu fondu pracovních úkolů
„ [mm/rrrr]“	„ [VLOŽÍ ZHOTOVITEL]“	„ [VLOŽÍ ZHOTOVITEL]“	„ [VLOŽÍ ZHOTOVITEL]“	„ [VLOŽÍ ZHOTOVITEL]“
„ [mm/rrrr]“	„ [VLOŽÍ ZHOTOVITEL]“	„ [VLOŽÍ ZHOTOVITEL]“	„ [VLOŽÍ ZHOTOVITEL]“	„ [VLOŽÍ ZHOTOVITEL]“
„ [mm/rrrr]“	„ [VLOŽÍ ZHOTOVITEL]“	„ [VLOŽÍ ZHOTOVITEL]“	„ [VLOŽÍ ZHOTOVITEL]“	„ [VLOŽÍ ZHOTOVITEL]“
Celkem ode dne zahájení stavebních prací do konce dokončení stavebních prací	„ [VLOŽÍ ZHOTOVITEL]“	„ [VLOŽÍ ZHOTOVITEL]“		„ [VLOŽÍ ZHOTOVITEL]“
Fond pracovních úkolů celkem⁵				„ [VLOŽÍ ZHOTOVITEL]“

Příloha č. x – „[označení dokladu, např. potvrzení Úřadu práce České republiky, České správy sociálního zabezpečení, výpis z registru obyvatel, zápočtový list, potvrzení o studiu ze dne ...]“

Podpis oprávněné osoby Zhotovitele:

V Klikněte sem a zadejte text.dne Klikněte sem a zadejte text.

.....
Klikněte sem a zadejte text.

² Zhotovitel vede evidenci pro každý kalendářní měsíc ode dne zahájení stavebních prací do konce dokončení stavebních prací a pro tyto účely přidá do tabulky tolik řádků, kolik je potřeba.

³ Pro výpočet fondu pracovních úkolů se nezohledňují pracovní dny v kalendářním měsíci ve smyslu odst. 6.4.1. Smlouvy.

⁴ Pro výpočet fondu pracovních úkolů se nezohledňují pracovní dny v kalendářním měsíci ve smyslu odst. 6.4.1. Smlouvy.

⁵ Počet pracovních dnů, které se zohledňují pro účely výpočtu fondu pracovních úkolů celkem ode dne zahájení stavebních prací do konce dokončení stavebních prací, násobeno třemi (viz odst. 6.4.1. Smlouvy).

PŘÍLOHA Č. 12

Závazný vzor pracovního výkazu zapojené osoby

Pracovní výkaz zapojené osoby

ve smyslu odst. 6.4.2. Smlouvy o dílo na zhotovení stavby s názvem „[VLOŽÍ ZHOTOVITEL]“, číslo smlouvy Objednatele: „[VLOŽÍ ZHOTOVITEL]“, číslo smlouvy Zhotovitele „[VLOŽÍ ZHOTOVITEL]“ (dále jen jako „*Smlouva*“), uzavřené mezi Objednatelem Správa železnic, státní organizace, se sídlem: Dlážděná 1003/7, 110 00 Praha 1 - Nové Město, IČO: 70994234 DIČ: CZ70994234 (dále a výše jen jako „*Objednatel*“) a

Zhotovitel:

Obchodní firma/jméno Klikněte sem a zadejte text.
Sídlo/místo podnikání Klikněte sem a zadejte text.
IČO Klikněte sem a zadejte text.
Právní forma Klikněte sem a zadejte text.
Zastoupen Klikněte sem a zadejte text.

Zhotovitel četně prohlašuje, že do realizace Díla ve smyslu odst. 3.1. Smlouvy, se v níže označeném kalendářním měsíci zapojil níže označený zaměstnanec Zhotovitele/poddodavatele Zhotovitele, ve vztahu k němuž je vedena evidence zapojení znevýhodněných osob ve smyslu odst. 6.4. Smlouvy, a to v dále uvedeném rozsahu.

Pracovní výkaz

Jméno a příjmení	Datum narození	Kalendářní měsíc	Počet pracovních dnů zapojení	Počet hodin výkonu činnosti Díla	Stručný popis konkrétní vykonávané činnosti této osoby při realizaci Díla
„[VLOŽÍ ZHOTOVITEL]“	„[VLOŽÍ ZHOTOVITEL]“	mm.rrrr	„[VLOŽÍ ZHOTOVITEL]“	„[VLOŽÍ ZHOTOVITEL]“	„[VLOŽÍ ZHOTOVITEL]“

Podpis zapojené osoby:

Podpis oprávněné osoby Zhotovitele:

V Klikněte sem a zadejte text.dne Klikněte sem a zadejte text.

V Klikněte sem a zadejte text.dne Klikněte sem a zadejte text.

.....
Klikněte sem a zadejte text.

.....
Klikněte sem a zadejte text.