



## Smlouva o výpůjčce platebních terminálů a zabezpečení s tím souvisejících akceptačních služeb

č. j.: PPR-23223-116/ČJ-2022-990640

uzavřená na základě ustanovení § 1746 odst. 2 a násl. zákona č. 89/2012 Sb., občanského zákoníku, v platném znění (dále jen „Smlouva“)

mezi

**Společnost:** Dotypay s.r.o.  
**Sídlo:** Plzeňská 3217/16, Smíchov, 150 00 Praha 5  
**IČO:** 25595091  
**DIČ:** CZ25595091  
**zastoupen:**   
**bankovní spojení:** Fio banka, a.s.  
**číslo účtu:**   
zapsána v obchodním rejstříku vedeném u Městského soudu v Praze, oddíl C, vložka 339983  
**datová schránka:** jevvvc8

(dále jen „Půjčitel“) na straně jedné

a

**Subjekt:** ČESKÁ REPUBLIKA - Ministerstvo vnitra  
**sídlo:** Praha 7, Nad Štolou 936/3, PSČ 170 34  
**IČO:** 00007064  
**DIČ:** CZ00007064  
**zastoupen:** Ing. Martin Fikáček  
vedoucí odboru veřejných zakázek Ředitelství finanční a majetkové správy Policejního prezidia  
ČR  
**bankovní spojení:** Česká národní banka  
**číslo účtu:** 5504881/0710  
**doručovací adresa:** Ministerstvo vnitra ČR  
poštovní schránka 160  
160 41 Praha 6  
**tel.:** 974 835 653  
**e-mail:** pp.ovz@pcr.cz  
**datová schránka:** gs9ai55

(dále jen „Vypůjčitel“) na straně druhé

(Půjčitel a Vypůjčitel dále společně jen „Smluvní strany“)

## Článek 1.

### Pojmy

„**Poskytovatel platebních služeb**“ - Poskytovatelem platebních služeb je společnost SKPAY, a.s., se sídlem Nám. SNP 35, 811 01 Bratislava, Slovensko, registrovaná v Obchodním rejstříku vedeném Okresním soudem Bratislava I., Oddíl: Sa, Vložka č.: 5488/B, IČ: 46 552 723, která je přeshraničním poskytovatelem služeb registrovaným u České Národní Banky.

„**Platební služba**“ – Platební službou je přijímání a zpracování kartových transakcí Vypůjčitele, které se řídí smlouvou o platebních službách uzavřenou prostřednictvím Půjčitele se společností SKPAY, a.s., se sídlem Nám. SNP 35, 811 01 Bratislava, Slovensko, registrovaná v Obchodním rejstříku vedeném Okresním soudem Bratislava I., Oddíl: Sa, Vložka č.: 5488/B, IČ: 46 552 723, která pověřila zabezpečením obchodních a podpůrných činností společnost NEXI Central Europe, a.s. se sídlem Röntgenova 1, 851 01 Bratislava, Slovensko, zapsanou v obchodním registru Okresního soudu Bratislava I, oddiel: Sa, vložka č. 7007/B, IČO 31 372 074 (dále jen „**Smlouva o poskytování platebních služeb**“).

„**Autorizovaný zástupce**“ - Poskytovatel platebních služeb pověřil zabezpečením obchodních a podpůrných činností pro Smlouvu o poskytování platebních služeb společnost NEXI Central Europe, a.s., se sídlem Röntgenova 1, 851 01 Bratislava, Slovensko, společnost registrovanou v Obchodním registru Okresního soudu Bratislava I, oddiel Sa, vložka 7007/B, IČO 31 372 074, DIČ 2020319928, IČ DPH SK2020319928 (dále jen „**NEXI**“). NEXI je Poskytovatelem platebních služeb autorizována prostřednictvím Půjčitele činit a přijímat prohlášení ohledně Smlouvy o poskytování platebních služeb a uplatňovat určitá práva Poskytovatele platebních služeb pro účely Smlouvy o poskytování platebních služeb. Výkon práv podle předcházející věty je však dohodou Smluvních stran výslovně limitovaný podmínkou řádného poskytování Platebních služeb podle Zadávací dokumentace k nadlimitní veřejné zakázce „Poskytování elektronického bankovníctví prostřednictvím zapůjčených platebních terminálů“, Č. j.: PPR-23223-70/ČJ-2022-990640. Obchodní společnost NEXI má s Půjčitelem uzavřenou zvláštní smlouvu, která ji opravňuje ke zprostředkování uzavření Smlouvy o poskytování platebních služeb a zprostředkování provádění vyúčtování poplatků za poskytnuté Platební služby.

„**Žádost o poskytování platebních služeb**“ – Na základě vyplněné žádosti o poskytování platebních služeb ze strany Vypůjčitele dochází v případě její akceptace ze strany Poskytovatele platebních služeb nebo NEXI k uzavření Smlouvy o poskytování platebních služeb. Žádost o poskytování platebních služeb tvoří nedílnou přílohu č. 1 této Smlouvy.

„**Centrální zadavatel**“ – Centrálním zadavatelem je Česká republika, Ministerstvo vnitra, tj. Vypůjčitel.

„**Veřejný zadavatel**“ – Veřejným zadavatelem je zadavatel uvedený v příloze č. 2 této Smlouvy a v příloze č. 5 Zadávací dokumentace, tj. jednotlivá krajská ředitelství Policie České republiky.

„**Zadávací dokumentace**“ – Zadávací dokumentací je zadávací dokumentace zveřejněná Ministerstvem vnitra pro nadlimitní zadávací řízení realizované dle § 56 zákona č. 134/2016 Sb., o zadávání veřejných zakázek, ve znění pozdějších předpisů, jako otevřené řízení na uzavření Smlouvy na poskytování elektronického bankovníctví prostřednictvím zapůjčených platebních terminálů, č.j. PPR-23223-70/ČJ-2022-990640.

## Článek 2.

### Předmět Smlouvy

- 2.1. Předmětem této Smlouvy je výpůjčka 332 - 1000 ks platebních terminálů specifikovaných v předávacím protokolu sloužících k elektronickému přijímání a zpracování kartových transakcí realizovaných prostřednictvím platebních



karet mezinárodních kartových společností VISA a Mastercard a to včetně příslušenství a programového vybavení (dále jen „**Platební terminály**“), přičemž pokud bude Vypůjčitel prostřednictvím jednotlivých Veřejných zadavatelů požadovat poskytnutí více než 1000 ks Platebních terminálů, je vyžadován souhlas Půjčitele.

- 2.2. Předmětem této Smlouvy je dále zajištění elektronického bankovníctví prostřednictvím zapůjčených Platebních terminálů, tj. služeb, které přímo souvisí s využitím Platebních terminálů jako funkčních prostředků pro přijímání karetních plateb, spočívajících ve zprostředkování uzavření Smlouvy o poskytování platebních služeb s Poskytovatelem platebních služeb, ve zprostředkování provádění vyúčtování poplatků za poskytnuté Platební služby a závazek Vypůjčitele uhradit Půjčiteli za služby podle tohoto článku odměnu stanovenou v čl. 5. této Smlouvy.

## Článek 3.

### Práva a povinnosti Půjčitele


#### 3.1. Půjčitel je povinen:

- 3.1.1. Předat a nainstalovat Vypůjčiteli 332 – 1000 ks Platebních terminálů dle požadavků jednotlivých Veřejných zadavatelů, a to včetně datových SIM karet ve stavu způsobilém k řádnému užívání a na vlastní náklady je v tomto stavu udržovat po dobu trvání této Smlouvy, pokud Vypůjčitel bude dodržovat své povinnosti dle této Smlouvy, zejména uvedené v čl. 4.1. této Smlouvy; písemné výzvy k poskytnutí plnění (dílčí objednávky na nové Platební terminály) musí být ze strany Veřejných zadavatelů doručeny Půjčiteli vždy minimálně 14 dní před požadovaným dnem poskytnutí Platebních terminálů na k tomu určený kontaktní e-mail uvedený v čl. 6.1. Smlouvy;
- 3.1.2. Poskytnout Vypůjčiteli návod k obsluze a údržbě Platebních terminálů nejpozději v okamžiku jejich předání;
- 3.1.3. Poskytnout Vypůjčiteli bezplatné zaškolení ve třech termínech po 32 osobách, přičemž termíny určí po dohodě s Půjčitelem osoba určená z Ředitelství služby dopravní policie. Půjčitel je povinen zajistit místo zaškolení (2x v Praze, 1 x v Brně nebo v Ostravě). Rozsah a obsah zaškolení vybraných osob bude opravňovat tyto osoby provádět další zaškolení obsluhy Platebních terminálů v rámci Policie ČR. V souvislosti se zaškolením nevzniknou Policii ČR žádné další náklady vyjma dopravy a stravy účastníků školení;
- 3.1.4. Zajistit fungování servisní linky s číslem  po 7 dní v týdnu v čase 0:00 – 24:00, na které Vypůjčitel může hlásit závady Platebních terminálů a získat bezplatné poradenství ohledně platebních transakcí;
- 3.1.5. V případě závady Platebního terminálu a nahlášení takové závady ze strany Vypůjčitele, zajistit opravu či výměnu Platebního terminálu do 5 pracovních dnů ode dne takového nahlášení;
- 3.1.6. V případě, že Vypůjčitel požádá o aktualizaci údajů nastavených na Platebních terminálech (např. nastavení názvu organizace, změnu či doplnění čísla účtu atp.), zajistit takovou aktualizaci do 5 pracovních dnů ode dne prokazatelného doručení požadavku na aktualizaci Půjčiteli;
- 3.1.7. Provést zprostředkování vyúčtování poplatků za poskytnuté Platební služby za každý kalendářní měsíc;
- 3.1.8. Po předání Platebních terminálů na základě první objednávky, zaslat na Policejní prezidium České republiky, kancelář ekonomického náměstka na e-mailovou adresu: , seznam Platebních terminálů přidělených jednotlivým Veřejným zadavatelům s rozdělením na konkrétní organizační články Veřejných zadavatelů. Po každé změně počtu Platebních terminálů je Půjčitel povinen zaslat aktualizovaný seznam za Veřejného zadavatele, u kterého došlo ke změně. Aktualizovaný seznam je Půjčitel povinen zaslat také na základě žádosti policejního prezidenta.

- 3.2. Půjčitel je oprávněn Platební terminály v průběhu trvání Smlouvy vyměnit za jiný typ Platebních terminálů sloužících k poskytování elektronického bankovníctví, a to včetně příslušenství a programového vybavení.
- 3.3. Půjčitel prohlašuje, že předmět plnění, tj. Platební terminály, nemá právní vady ve smyslu ust. § 1920 zákona č. 89/2012 Sb., občanský zákoník, v platném znění.
- 3.4. V případě, že se Půjčitel dozví, že na Platebních terminálech vážnou autorská práva či jiná práva duševního vlastnictví, je tuto skutečnost povinen sdělit Centrálnímu zadavateli. Odpovědnost za porušení autorských práv a dalších práv duševního vlastnictví nese Půjčitel.
- 3.5. V případě nedodržení Smlouvou stanovených termínů, je Půjčitel povinen zaplatit Vypůjčiteli smluvní pokutu ve výši 500,- Kč (slovy: pět set korun českých) za každý i započatý den prodlení. Smluvní pokuta je splatná do 30 dnů ode dne doručení písemné výzvy k její úhradě.
- 3.6. V případě, že se ukáže prohlášení Půjčitele uvedené v čl. 3.3. Smlouvy nepravdivým, je Půjčitel povinen zaplatit Vypůjčiteli smluvní pokutu ve výši 200.000,- Kč (slovy: dvě stě tisíc korun českých). Smluvní pokuta je splatná do 30 dnů ode dne doručení písemné výzvy k její úhradě.

## Článek 4.

### Práva a povinnosti Vypůjčitele

- 4.1. Vypůjčitel je povinen:
  - 4.1.1. Používat Platební terminály a jejich příslušenství pouze k účelu akceptace platebních karet a dalším účelům schváleným předem Půjčitelem. Přitom je Vypůjčitel povinen dodržovat pokyny obsažené v návodu k obsluze a údržbě Platebních terminálů poskytnuté Půjčitelem;
  - 4.1.2. Používat příslušenství dodané s Platebními terminály pouze v Platebních terminálech předaných Půjčitelem;
  - 4.1.3. Na Platebních terminálech akceptovat pouze karty specifikované ve smlouvě s Poskytovatelem platebních služeb a karty, jejichž akceptace byla písemně sjednána s Půjčitelem;
  - 4.1.4. Používat v Platebním terminálu pouze software schválený Půjčitelem, nedekompilovat a nepožívat kopie programového vybavení a ani jinak do Platebního terminálu nezasahovat;
  - 4.1.5. Provádět běžnou údržbu Platebních terminálů a chránit je před poškozením, zničením nebo ztrátou a mít po celou dobu výpůjčky Platební terminály ve svém držení, zejména je nezastavit, nezapůjčit a nezatížit je žádnými právy třetích osob;
  - 4.1.6. Umožnit Půjčiteli v průběhu pracovní doby Vypůjčitele zkontrolovat stav a umístění Platebních terminálů a skutečnost, zda jsou používány v souladu s touto Smlouvou a se smlouvou uzavřenou mezi Vypůjčitelem a Poskytovatelem platebních služeb;
  - 4.1.7. V případě poruchy, poškození, ztráty nebo odcizení terminálu kontaktovat bez zbytečného odkladu Půjčitele telefonicky na kontaktních číslech uvedených v čl. 6.1. Smlouvy, nebo na email: 
  - 4.1.8. V případě, že dojde k poškození, ztrátě, zničení, či jinému znehodnocení Platebních terminálů Vypůjčitelem, vzniká Půjčiteli právo na zaplacení smluvní pokuty ve výši 8000,- Kč za každý takový kus Platebního terminálu a dále právo na zaplacení smluvní pokuty ve výši 0,5 % z dlužné částky za každý den prodlení s úhradou smluvní pokuty nebo její části. Pokuta je splatná do 15 dnů od doručení výzvy k úhradě Vypůjčiteli. Půjčitel není povinen poskytnout Vypůjčiteli nový Platební terminál dříve, než Vypůjčitel uhradí shora uvedenou smluvní pokutu či jinou pohledávku vůči Půjčiteli v plné výši;

- 4.1.9. Do 10 kalendářních dnů od nabytí účinnosti této Smlouvy řádně podepsat Žádost o poskytnutí platebních služeb, která tvoří nedílnou přílohu č. 1 této Smlouvy za účelem řádného poskytnutí Platebních služeb Poskytovatelem platebních služeb;
- 4.1.10. Před podpisem Žádosti o poskytování platebních služeb se řádně seznámit s podmínkami Poskytování platebních služeb, které jsou uvedeny v Žádosti o poskytování platebních služeb;
- 4.1.11. Poskytnout Půjčiteli veškerou potřebnou součinnost k řádnému plnění Smlouvy.

## Článek 5.

### Odměna

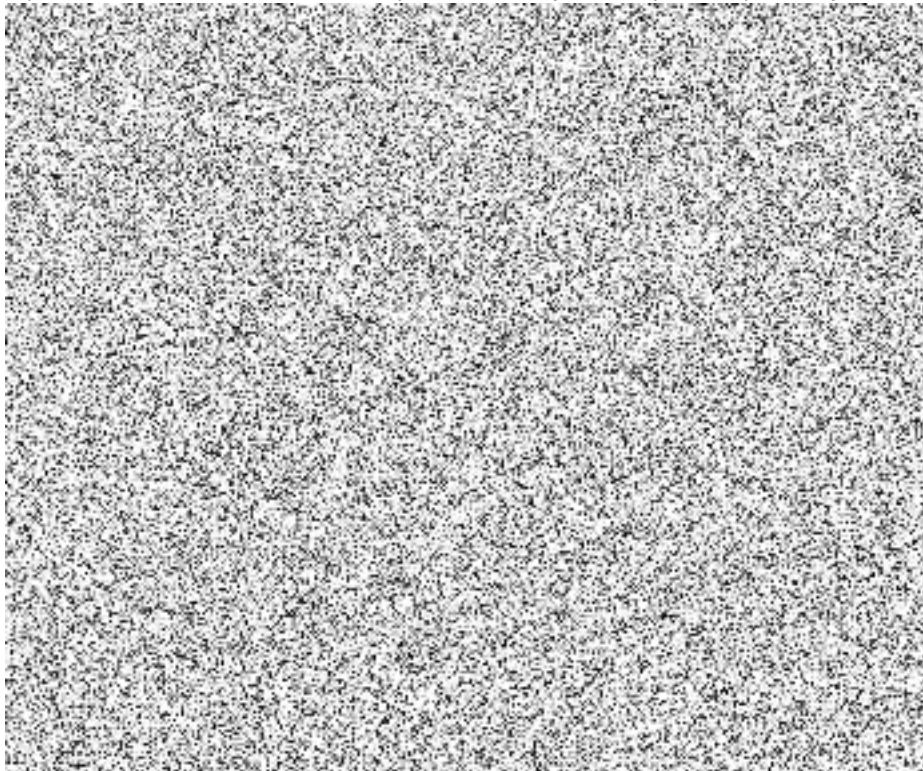
- 5.1. Za služby poskytnuté podle čl. 2. této Smlouvy včetně samotného provedení vyúčtování poplatků za Platební služby se Vypůjčitel zavazuje uhradit Půjčiteli odměnu, které bude stanovena na měsíční bázi ve formě transakčního poplatku, a to ve výši 3,67 % z částky každé jednotlivé provedené transakce na Platebních terminálech za příslušné období (dále jen „Úplata“). Výši Úplaty není Vypůjčitel oprávněn jednostranně měnit.
- 5.2. Pro vyloučení jakýchkoliv pochybností Půjčitel výslovně prohlašuje, že Úplata dle čl. 5.1. zahrnuje veškeré náklady spojené s používáním Platebních terminálů jako je například on-site servis a maintenance, případné úpravy SW v rámci bankovních asociací, veškeré instalace Platebních terminálů, náklady připojení Platebních terminálu ke zpracovatelskému centru poskytovatele (datové SIM), náklady spojené s technickým provozem platebních terminálů (např. termo pásky do tiskárny) a odměnu za Platební služby poskytnuté Poskytovatelem platebních služeb. Půjčitel je oprávněn na základě smlouvy s Poskytovatelem platebních služeb provádět výše uvedené vyúčtování, přičemž Poskytovatel platebních služeb nebude provádět jakékoliv srážky z provedených transakcí.
- 5.3. Půjčitelem bude vystaven daňový doklad (dále jen „faktura“) za každý měsíc provozu Platebních terminálů. Faktury budou vystaveny vždy na konkrétního Veřejného zadavatele samostatně. Úplata bude hrazena měsíčně na účet Půjčitele uvedený na faktuře, která bude vystavena v souladu s platnými právními předpisy do dvacátého (20.) dne kalendářního měsíce za období předcházejícího kalendářního měsíce se splatností 30 kalendářních dní od jejího prokazatelného doručení konkrétnímu Veřejnému zadavateli. Pokud Půjčitel doručí fakturu Veřejnému zadavateli v období od 15. prosince aktuálního roku do 28. února následujícího roku, bude splatnost faktury 60 dní ode dne doručení Veřejnému zadavateli. Nebude-li faktura doručena Veřejnému zadavateli v souladu s touto Smlouvou, neběží lhůta splatnosti a Veřejný zadavatel není v prodlení s placením. Případně-li poslední den splatnosti na den pracovního volna nebo pracovního klidu, pak je dnem splatnosti nejbližší následující pracovní den.
- 5.4. Faktura musí obsahovat náležitosti daňového dokladu podle platných právních předpisů, a to zejména zákona č. 235/2004 Sb., o dani z přidané hodnoty, ve znění pozdějších předpisů. Faktura bude vystavena na fakturační adresu příslušného Veřejného zadavatele.
- 5.5. V případě, kdy faktura nebude vystavena v souladu s touto Smlouvou, nebo nebude obsahovat správné cenové údaje, nebo nebude doručena v požadovaném množství výtisků, nebo bankovní účet uvedený na faktuře nebude mít Půjčitel řádně registrovaný v databázi „Registru plátců DPH“, je Vypůjčitel oprávněn takovou fakturu vrátit bez zaplacení Půjčiteli ve lhůtě splatnosti k opravě, a to s uvedením důvodu vrácení. Faktura se považuje za vrácenou ve lhůtě splatnosti, je-li v této lhůtě odeslána, a není nutné, aby byla v téže lhůtě i doručena Půjčiteli. Půjčitel je v takovém případě povinen do 10 pracovních dnů opravit vrácenou fakturu nebo vystavit novou. Po doručení opravené nebo nově vystavené faktury začíná ode dne prokazatelného doručení konkrétnímu Veřejnému zadavateli plynout nová lhůta splatnosti v délce stanovené v čl. 5.3. Smlouvy.

- 5.6. Faktura bude vystavena v korunách českých. Fakturovaná částka se považuje za uhrazenou okamžikem odepsání příslušné finanční částky z bankovního účtu Veřejného zadavatele ve prospěch bankovního účtu Půjčitele. Veřejný ani Centrální zadavatel nebudou poskytovat žádné zálohy.
- 5.7. V případě prodlení s úhradou vystavené faktury, je Veřejný zadavatel povinen zaplatit Půjčiteli úrok z prodlení ve výši 0,05 % z fakturované částky za každý i započatý den prodlení. Sjednaný úrok z prodlení je Veřejný zadavatel povinen zaplatit nejpozději do 30 dnů ode dne doručení písemné výzvy k jeho úhradě.
- 5.8. Vypůjčitel v souladu s § 26 odst. 3 zák. č. 235/2004 Sb., o dani z přidané hodnoty, souhlasí s tím, aby Půjčitel vyhotovil elektronické faktury ve formátu .isdoc, které budou zasílány jednotlivým veřejným zadavatelům prostřednictvím datových schránek uvedených v příloze č. 2 této Smlouvy.

## Článek 6.

### Kontaktní údaje Smluvních stran

- 6.1. Smluvní strany tímto uvádí své kontaktní údaje a zástupce, kteří budou spolupracovat při řešení jakýchkoliv provozních záležitostí dle této Smlouvy. Prvními takto jmenovanými zástupci stran jsou:



- 6.2. Každá Smluvní strana je povinna bez zbytečného odkladu písemně sdělit druhé straně jakékoliv změny kontaktních údajů uvedených výše prostřednictvím datové schránky.

## Článek 7.

### Platnost Smlouvy

- 7.1. Tato Smlouva nabývá platnosti dnem jejího podpisu oběma smluvními stranami a účinnosti dnem jejího uveřejnění v registru smluv dle zákona č. 340/2015 Sb., o zvláštních podmínkách účinnosti některých smluv, uveřejňování těchto smluv a o registru smluv (zákon o registru smluv), ve znění pozdějších předpisů.
- 7.2. Tato Smlouva se uzavírá na dobu neurčitou.
- 7.3. Tuto Smlouvu je možné ukončit:
  - 7.3.1. Písemnou dohodou obou Smluvních stran.
  - 7.3.2. Písemnou výpovědí kterékoli ze Smluvních stran i bez udání důvodů, a to s výpovědní dobou 6 měsíců. Výpovědní doba začíná běžet prvního dne měsíce následující po měsíci, ve kterém byla výpověď doručena druhé smluvní straně.
- 7.4. Výpovědí Smlouvy nezanká plnění dosud vzniklých Smluvních závazků.
- 7.5. Při ukončení Smlouvy z jakéhokoliv důvodu je Vypůjčitel povinen na své náklady vrátit všechny Platební terminály s příslušenstvím ve stavu v jakém byly převzaty s přihlédnutím k obvyklému opotřebení Půjčiteli na adresu jeho sídla, a to do 15 dnů od účinnosti výpovědi, okamžiku uplynutí platnosti Smlouvy nebo od vzniku jiné skutečnosti způsobující ukončení Smlouvy. Pokud ve stanovené lhůtě nebudou Platební terminály s příslušenstvím Vypůjčitelem řádně vráceny, je Půjčitel oprávněn účtovat Vypůjčiteli smluvní pokutu ve výši 8000,- Kč za každý takový Platební terminál a dále smluvní pokutu ve výši 0,5 % z dlužné částky za každý den prodlení s úhradou smluvní pokuty nebo její části. Pokuta je splatná do 30 dnů od doručení výzvy k úhradě Vypůjčiteli.

## Článek 8.

### Závěrečná ustanovení

- 8.1. Smlouva se řídí a bude vykládána v souladu s právním řádem České republiky. Práva a povinnosti Smluvních stran neupravené Smlouvou se řídí podle příslušných právních předpisů.
- 8.2. Smluvní strany se zavazují řešit veškeré spory, které mezi nimi mohou vzniknout v souvislosti se Smlouvou, smírnou cestou a vzájemnou dohodou. Pokud se nepodaří vyřešit předmětný spor smírně, bude předložen jednou ze Smluvních stran věcně a místně příslušnému soudu.
- 8.3. Tato Smlouva je uzavřena elektronicky.
- 8.4. Jakékoliv změny Smlouvy je možné provést pouze písemně formou číslovaných dodatků podepsaných oběma Smluvními stranami.
- 8.5. Smluvní strany souhlasí s uveřejněním Smlouvy v registru smluv dle zákona č. 340/2015 Sb., o zvláštních podmínkách účinnosti některých smluv, uveřejňování těchto smluv a o registru smluv, v platném znění, a zavazují se poskytnout si vzájemně součinnosti pro uveřejnění Smlouvy v registru smluv (tj. zejména poskytnout si vzájemně podepsané Smlouvy v elektronicky čitelné podobě). Smluvní strany se dohodly, že zveřejnění této Smlouvy v registru smluv zabezpečí centrální zadavatel.
- 8.6. Bude-li jakékoliv ustanovení této Smlouvy nebo jeho část shledáno soudem či jiným kompetentním orgánem z jakéhokoliv důvodu neplatné nebo nevymahatelné, bude se aplikovat s nezbytnou minimální úpravou tak, aby bylo platné a účinné a současně aby platnost a vymahatelnost zbývajících ustanovení této Smlouvy nebyla nijak dotčena ani oslabena.

- 8.7. Půjčitel nenes odpovědnost za újmu, která vznikla Vypůjčiteli v důsledku přerušení či omezení provozu Platebního terminálu v souladu s touto Smlouvou, zejména z důvodů uvedených v čl. 4.1.8. této Smlouvy.
- 8.8. Půjčitel nenes odpovědnost za ušlý zisk Vypůjčitele ani za žádné speciální, nepřímé, ekonomické nebo následné ztráty Vypůjčitele.
- 8.9. Půjčitel neodpovídá za újmu, která nevznikne v bezprostřední souvislosti s porušením právní povinnosti Půjčitele. Půjčitel nenes odpovědnost za žádnou újmu Vypůjčitele vzniklou v souvislosti s Platebními terminály v případě, že Vypůjčitel užívá Platební terminály zdarma. Půjčitel ani Vypůjčitel nejsou bez předchozího písemného souhlasu druhé smluvní strany oprávněni postoupit práva a povinnosti z této dohody na třetí osobu.
- 8.10. Veškerá komunikace, oznámení či jiná korespondence na základě nebo v souvislosti s touto Smlouvou budou činěny prostřednictvím datové schránky, mimo provozní záležitosti dle čl. 6.1. Smlouvy. Každá smluvní strana je povinna bez zbytečného odkladu písemně sdělit druhé straně jakékoliv změny kontaktních údajů uvedených v Příloze č. 2 této Smlouvy taktéž prostřednictvím datové schránky. Povinnost uzavření dodatku se nevztahuje na změnu v Příloze č. 2 této Smlouvy a to konkrétně kontaktních osob v ní uvedených.
- 8.11. Doručení a dodávání dokumentů do datové schránky se řídí zákonem č. 300/2008 Sb., o elektronických úkonech a autorizované konverzi dokumentů, ve znění pozdějších předpisů.
- 8.12. Nedílnou součástí této Smlouvy jsou následující přílohy:
- 8.12.1. Příloha č. 1 – Žádost o poskytování platebních služeb
- 8.12.2. Příloha č. 2 – Seznam veřejných zadavatelů, včetně kontaktních údajů

V Praze dne .....

V Praze dne.....

Za Půjčitele

Za Vypůjčitele

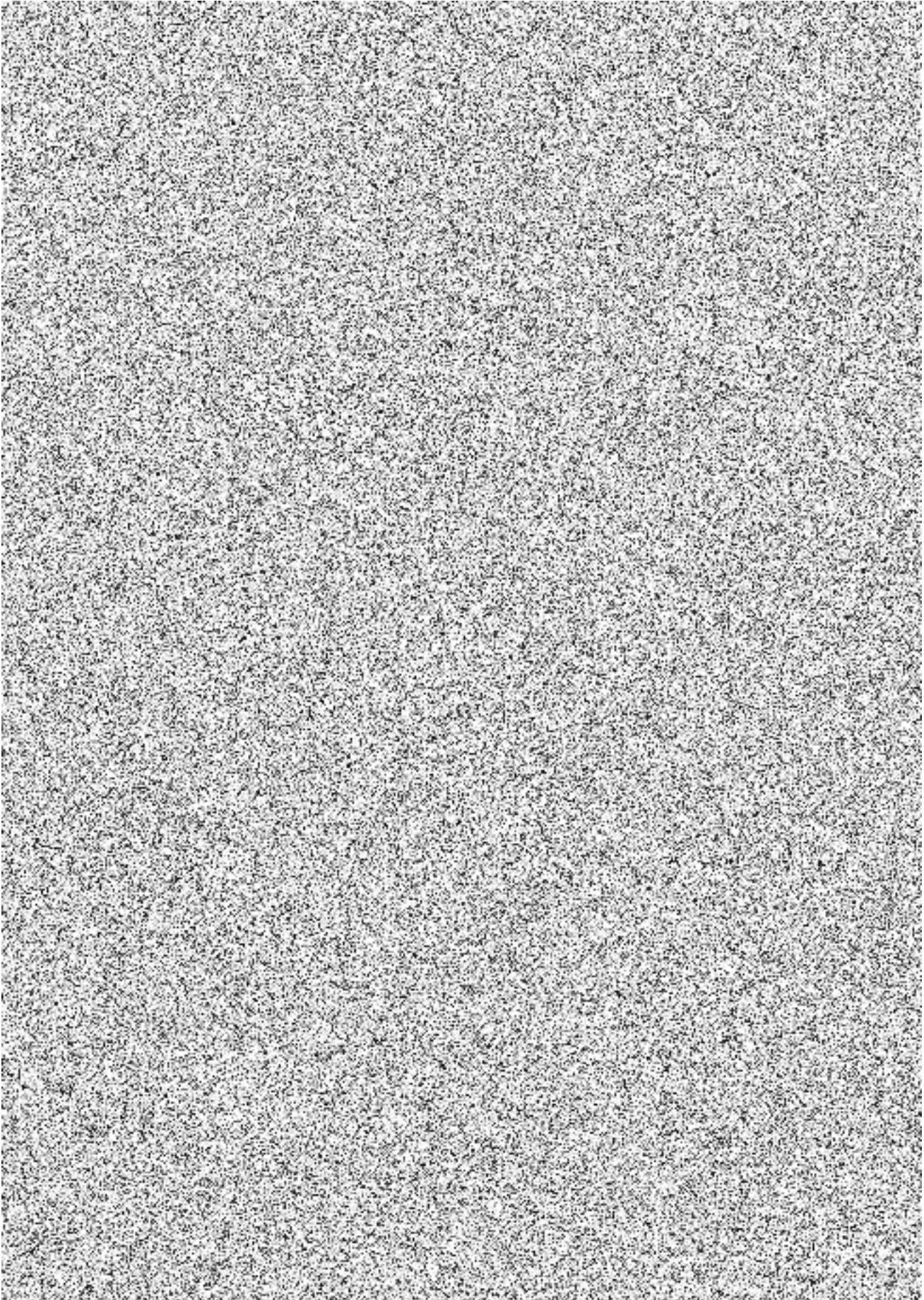


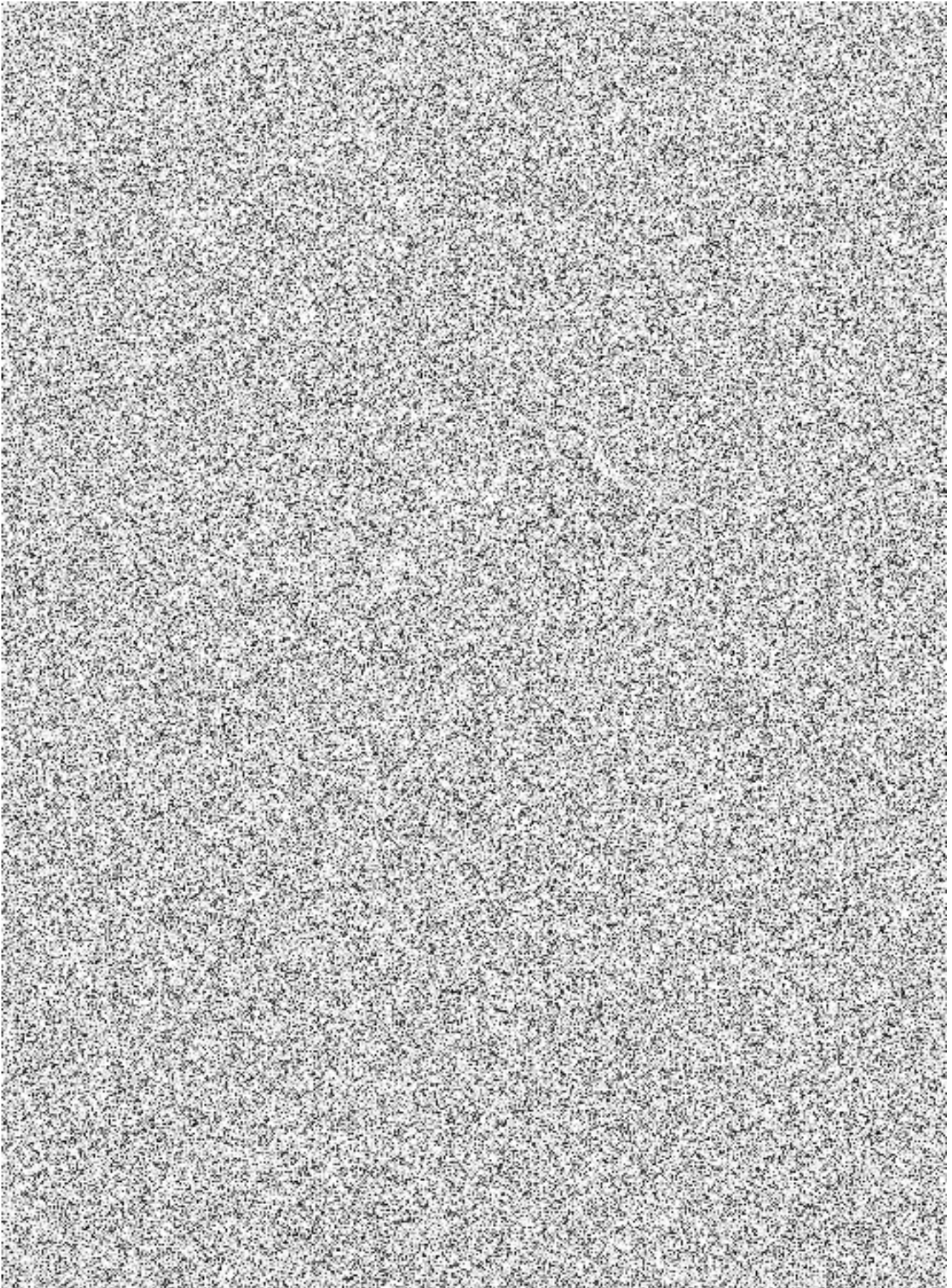
-----  
Ing. Martin Fikáček  
vedoucí odboru veřejných zakázek  
Ředitelství finanční a majetkové správy  
Policejního prezidia ČR

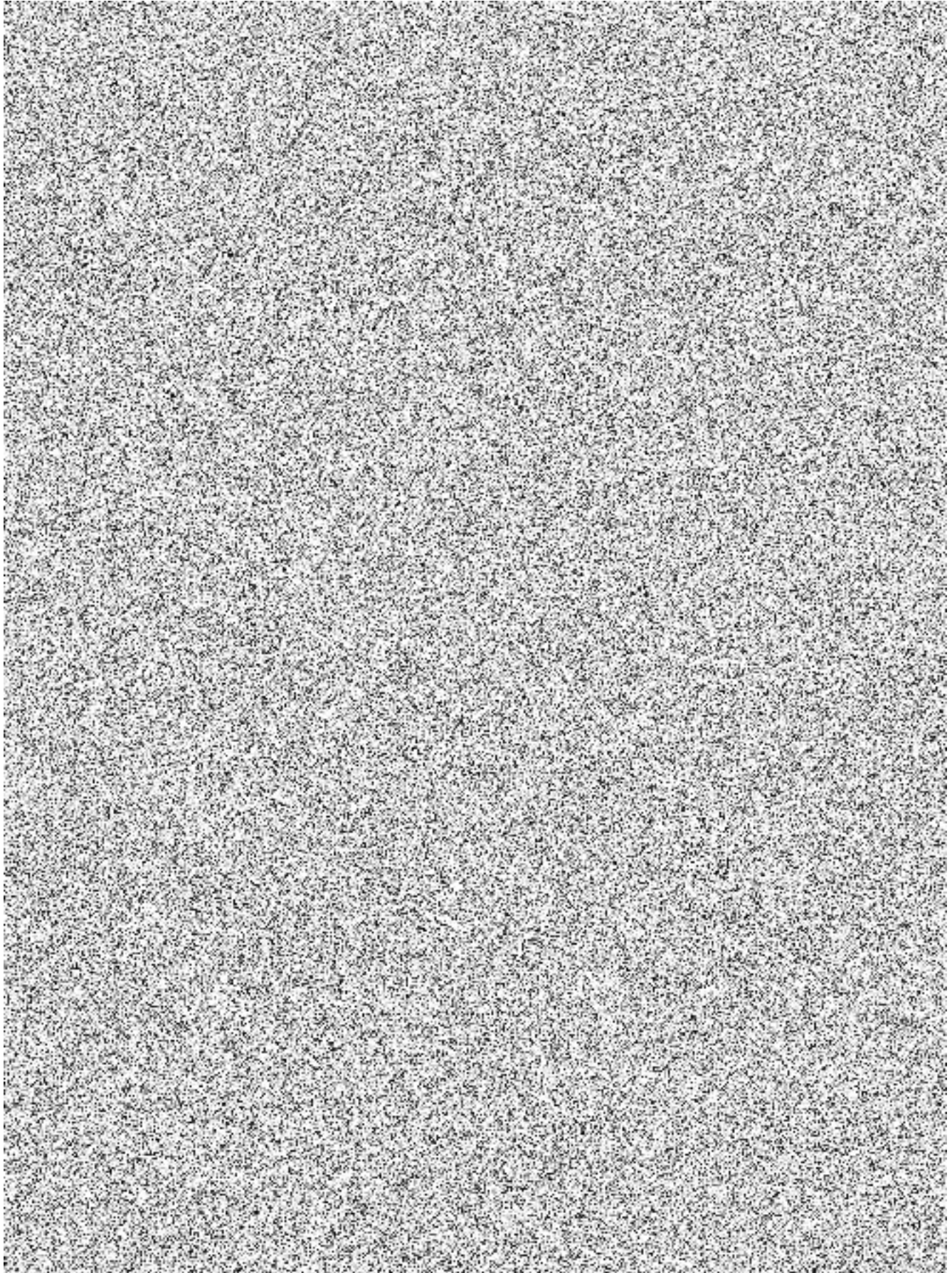


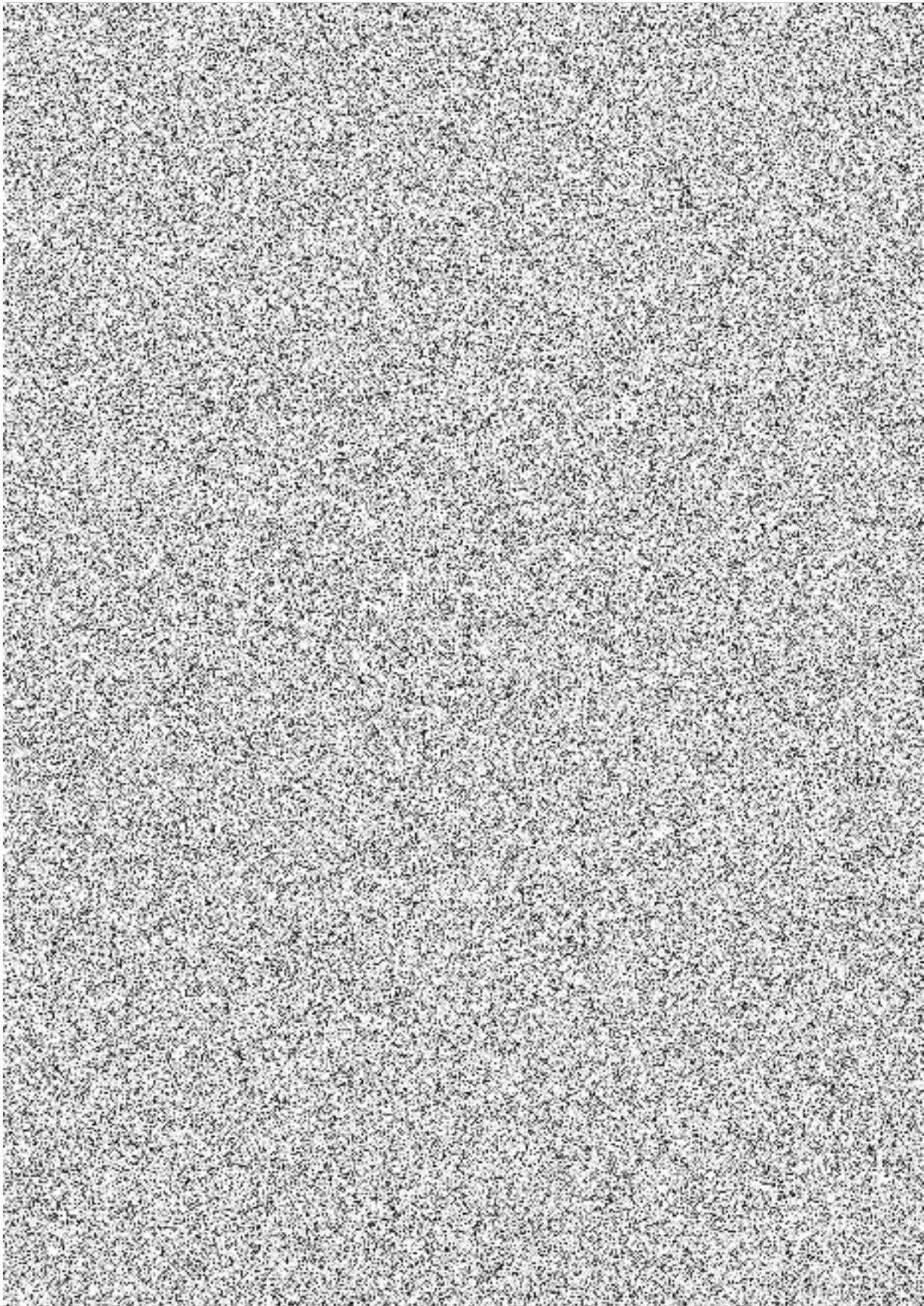


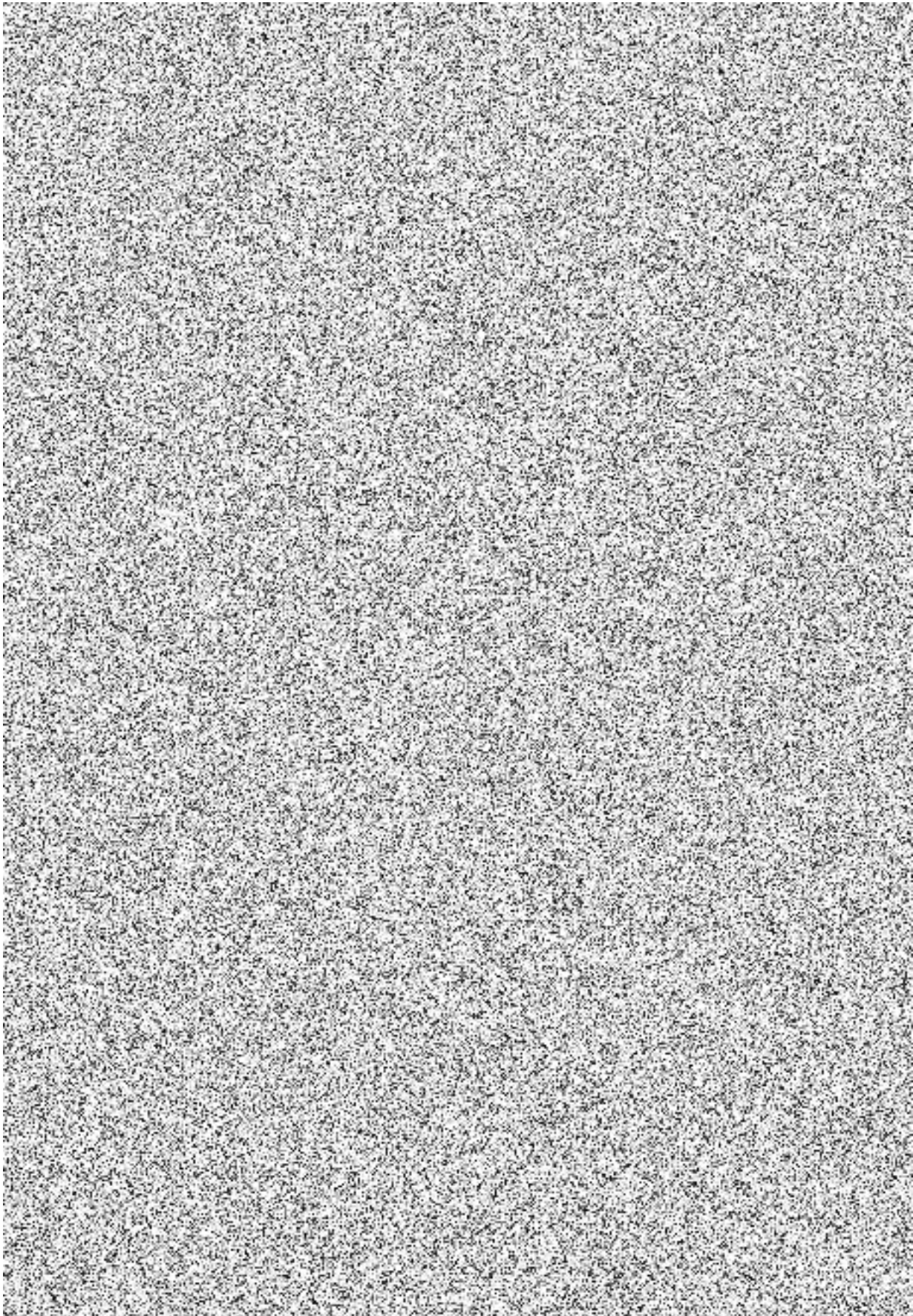
**Příloha č. 1 – Žádost o poskytování platebních služeb**











**Příloha č. 2 – Seznam veřejných zadavatelů, včetně kontaktních údajů**

1. Česká republika - Krajské ředitelství policie hl. m. Prahy	
<b>Fakturační adresa (fakturu vystavit na):</b> Česká republika - Krajské ředitelství policie hl. m. Prahy Kongresová 2/1666 140 00 Praha 4	<b>Bankovní spojení:</b> 3509881/0710 ČNB
IČO: 75151472 DIČ: CZ75151472	<b>Datová schránka:</b> rkiai5y
<b>Poštovní adresa:</b> Krajské ředitelství policie hl. m. Prahy Odbor rozpočtu a účetnictví Bartolomějská 306/7 110 01 Praha 01	
2. Česká republika - Krajské ředitelství policie Středočeského kraje	
<b>Fakturační adresa (fakturu vystavit na):</b> Česká republika - Krajské ředitelství policie Středočeského kraje Na Baních 1535 156 00 Praha 5 – Zbraslav	<b>Bankovní spojení:</b> 507432881/0710 ČNB
IČO: 75151481 DIČ: CZ75151481	<b>Datová schránka:</b> 2dtai5u
<b>Poštovní adresa:</b> Krajské ředitelství policie Středočeského kraje Odbor rozpočtu a účetnictví Na Baních 1535 156 00 Praha 5 – Zbraslav IČO 75151481	
3. Česká republika - Krajské ředitelství policie Jihočeského kraje	
<b>Fakturační adresa (fakturu vystavit na):</b> Česká republika - Krajské ředitelství policie Jihočeského kraje Lannova tř. 193/26 370 74 České Budějovice	<b>Bankovní spojení:</b> 6015-64133881/0710 ČNB
IČO: 75151511 DIČ: CZ75151511	<b>Datová schránka:</b> eb8ai73
<b>Poštovní adresa:</b> Krajské ředitelství policie Jihočeského kraje Lannova tř. 193/26 370 74 České Budějovice	

4. Česká republika - Krajské ředitelství policie Plzeňského kraje	
<b>Fakturační adresa (fakturu vystavit na):</b> Česká republika - Krajské ředitelství policie Plzeňského kraje Nádražní 2437/2 301 00 Plzeň	<b>Bankovní spojení:</b> 8246881/0710 ČNB
IČO: 75151529 DIČ: CZ75151529	<b>Datová schránka:</b> 5ixai69
<b>Poštovní adresa:</b> Krajské ředitelství policie Plzeňského kraje Nádražní 2437/2 301 00 Plzeň	
5. Česká republika - Krajské ředitelství policie Ústeckého kraje	
<b>Fakturační adresa (fakturu vystavit na):</b> Česká republika - Krajské ředitelství policie Ústeckého kraje Lidické náměstí 899/9 Poštovní schránka 179 - OIKT 401 79 Ústí nad Labem	<b>Bankovní spojení:</b> 1546-881/0710 ČNB
IČO: 75151537 DIČ: CZ75151537	<b>Datová schránka:</b> a64ai6n
<b>Poštovní adresa:</b> Krajské ředitelství policie Ústeckého kraje OIKT Petrovická 174 403 40 Ústí nad Labem - Božtěšice	
6. Česká republika - Krajské ředitelství policie Karlovarského kraje	
<b>Fakturační adresa (fakturu vystavit na):</b> Česká republika - Krajské ředitelství policie Karlovarského kraje Závodní 386/100 360 06 Karlovy Vary-Dvory	<b>Bankovní spojení:</b> 31243881/0710 ČNB
IČO: 72051612 DIČ: CZ72051612	<b>Datová schránka:</b> upshp5u
<b>Poštovní adresa:</b> Krajské ředitelství policie Karlovarského kraje Závodní 386/100 360 06 Karlovy Vary-Dvory	



7. Česká republika - Krajské ředitelství policie Libereckého kraje	
<b>Fakturační adresa (fakturu vystavit na):</b> Česká republika - Krajské ředitelství policie Libereckého kraje náměstí Dr. Edvarda Beneše 584/24, 460 32 Liberec	<b>Bankovní spojení:</b> 84548881/0710 ČNB
	<b>Datová schránka:</b> vsmhvp9
IČO: 72050501 DIČ: CZ72050501	
<b>Poštovní adresa:</b> Krajské ředitelství policie Libereckého kraje Odbor informačních a komunikačních technologií Pastýřská 3 460 74 Liberec	
8. Česká republika - Krajské ředitelství policie Královéhradeckého kraje	
<b>Fakturační adresa (fakturu vystavit na):</b> Česká republika - Krajské ředitelství policie Královéhradeckého kraje Ulrichovo náměstí 810 501 01 Hradec Králové	<b>Bankovní spojení:</b> 23235881/0710 ČNB
	<b>Datová schránka:</b> urnai6d
IČO: 75151545 DIČ: CZ75151545	
<b>Poštovní adresa:</b> Krajské ředitelství policie Královéhradeckého kraje Ulrichovo náměstí 810 501 01 Hradec Králové	
9. Česká republika - Krajské ředitelství policie Pardubického kraje	
<b>Fakturační adresa (fakturu vystavit na):</b> Česká republika - Krajské ředitelství policie Pardubického kraje Na Spravedlnosti 2516 530 48 Pardubice	<b>Bankovní spojení:</b> 11234881/0710 ČNB
	<b>Datová schránka:</b> ndihp32
IČO: 72050250 DIČ: CZ72050250	
<b>Poštovní adresa:</b> Krajské ředitelství policie Pardubického kraje Na Spravedlnosti 2516 530 48 Pardubice	

**10. Česká republika - Krajské ředitelství policie kraje Vysočina**

<b>Fakturační adresa (fakturu vystavit na):</b> Česká republika - Krajské ředitelství policie kraje Vysočina Vrchlického 2627/46 587 24 Jihlava	<b>Bankovní spojení:</b> 27033881/0710 ČNB
IČO: 72052147 DIČ: CZ72052147	<b>Datová schránka:</b> x9nhptc
<b>Poštovní adresa:</b> Krajské ředitelství policie kraje Vysočina Vrchlického 2627/46 587 24 Jihlava	

**11. Česká republika - Krajské ředitelství policie Jihomoravského kraje**

<b>Fakturační adresa (fakturu vystavit na):</b> Česká republika - Krajské ředitelství policie Jihomoravského kraje Kounicova 687/24 611 32 Brno	<b>Bankovní spojení:</b> 135034881/0710 ČNB
IČO: 75151499 DIČ: CZ75151499	<b>Datová schránka:</b> jydai6g
<b>Poštovní adresa:</b> Krajské ředitelství policie Jihomoravského kraje Oddělení rozpočtu a účetnictví Kounicova 687/24 611 32 Brno	

**12. Česká republika - Krajské ředitelství policie Olomouckého kraje**

<b>Fakturační adresa (fakturu vystavit na):</b> Česká republika - Krajské ředitelství policie Olomouckého kraje tř. Kosmonautů 189/10 779 00 Olomouc	<b>Bankovní spojení:</b> 20931881/0710 ČNB
IČO: 72051795 DIČ: -	<b>Datová schránka:</b> 6jwhpv6
<b>Poštovní adresa:</b> Krajské ředitelství policie Olomouckého kraje tř. Kosmonautů 189/10 779 00 Olomouc	

13. Česká republika - Krajské ředitelství policie Zlínského kraje	
<b>Fakturační adresa (fakturu vystavit na):</b> Česká republika - Krajské ředitelství policie Zlínského kraje J. A. Bati 5637 760 01 Zlín	<b>Bankovní spojení:</b> 28036881/0710 ČNB
IČO: 72052767 DIČ: CZ72052767	<b>Datová schránka:</b> w6thp3w
<b>Poštovní adresa:</b> Krajské ředitelství policie Zlínského kraje Odbor informačních a komunikačních technologií Nám. T. G. Masaryka 3218 760 01 Zlín	
14. Česká republika - Krajské ředitelství policie Moravskoslezského kraje	
<b>Fakturační adresa (fakturu vystavit na):</b> Česká republika - Krajské ředitelství policie Moravskoslezského kraje 30. dubna 1682/24 702 00 Ostrava – Moravská Ostrava	<b>Bankovní spojení:</b> 28933881/0710 ČNB
IČO: 75151502 DIČ: CZ75151502	<b>Datová schránka:</b> n5hai7v
<b>Poštovní adresa:</b> Krajské ředitelství policie Moravskoslezského kraje 30. dubna 1682/24 702 00 Ostrava – Moravská Ostrava	
15. Policejní prezidium České republiky - Ředitelství logistického zabezpečení	
<b>Fakturační adresa (fakturu vystavit na):</b> Česká republika - Ministerstvo vnitra ČR Nad Štolou 936/3 170 34 Praha 7	<b>Bankovní spojení:</b> 5504881/0710
IČO: 00007064 DIČ: CZ00007064	<b>Datová schránka:</b> gs9ai55
<b>Poštovní adresa:</b> Policejní prezidium ČR Ředitelství logistického zabezpečení poštovní schránka 62/ŘLZ 170 89 Praha 7	