

# Smlouva o poskytování služeb

č. KRPE-38930/ČJ-2023-1700VZ

uzavřená dle § 1746 odst. 2) zákona č. 89/2012 Sb., Občanský zákoník, v platném znění

(dále také „smlouva“)

## I. SMLUVNÍ STRANY

### 1. Objednatel:

název: Česká republika - Krajské ředitelství policie Pardubického kraje  
sídlo: Na Spravedlnosti 2516, 530 48 Pardubice  
zastoupený: Renata Kaňková, náměstek ředitele KŘ pro ekonomiku  
IČ: 72050250  
DIČ: CZ72050250  
bankovní spojení: ČNB  
číslo účtu: 11234881/0710

(dále jen „objednatel“)

### 2. Poskytovatel:

název: Autopneu Urban s.r.o.  
sídlo: Opavská 801/8a, Štýřice, 639 00 Brno  
zastoupený: Vladimír Urban, jednatel  
IČ: 27671739  
DIČ: CZ27671739  
bankovní spojení: ČSOB, a.s.  
číslo účtu: 199323252/0300

zapsán v obchodním rejstříku vedeném Krajským soudem v Brně oddíl C vložka 50821

(dále jen „poskytovatel“)

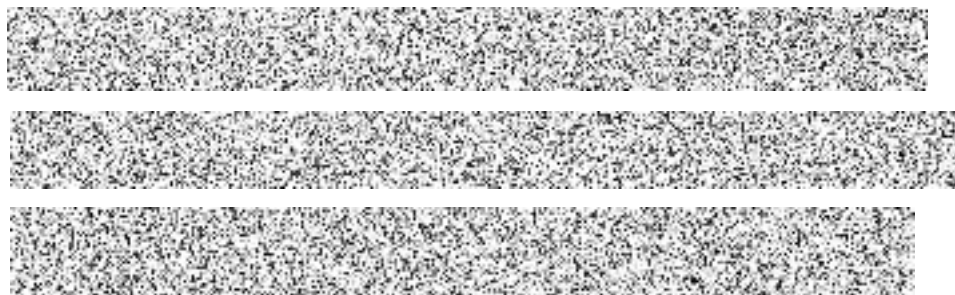
uzavírají tuto smlouvu, kterou se poskytovatel zavazuje k provedení služeb specifikovaných v této smlouvě a objednatel se zavazuje k proplacení ceny dle této smlouvy za jejich provedení a to za podmínek ve smlouvě uvedených.

### 3. Zástupci objednatele pro technické provádění smlouvy

#### a) pro věci smluvní:



#### b) pro předávání a převímku servisovaných vozidel



### 4. Zástupci poskytovatele pro technické provádění smlouvy:



5. Výše uvedení zástupci objednatele/poskytovatele pro technické provádění smlouvy zajišťují komunikaci smluvních stran při vyřizování předmětných záležitostí při plnění dle této smlouvy, nejsou však oprávněni uzavírat dodatky k této smlouvě, pokud nejsou osobou oprávněnou jednat jménem či za objednatele/poskytovatele, případně osobou k tomu zmocněnou.
6. Komunikace smluvních stran bude probíhat v českém jazyce, přednostně písemně, dále též osobně či telefonicky. Bude-li některá strana požadovat písemné stvrzení ústně dohodnutých skutečností, jsou obě strany povinny tak učinit.

## II. PŘEDMĚT PLNĚNÍ

1. Předmětem plnění této smlouvy na veřejnou zakázku s názvem „Servis služebních dopravních prostředků ÚO Svitavy – 2023-2025“ je provádění servisu služebních dopravních prostředků Krajského ředitelství policie Pardubického kraje – Územní odbor Svitavy (dále také „SDP“ nebo „vozidla“).
2. Servisem se pro účely této smlouvy rozumí:
  - běžná údržba a opravy vozidel včetně oprav po dopravních nehodách,
  - zajištění příslušných náhradních dílů,
  - opravy polepů a výstražného světelného a zvukového zařízení u policejních vozů,
  - ekologická likvidace původních vyměňovaných dílů, vyjma případů kdy objednatel požaduje jejich vrácení,
  - ekologická likvidace provozních náplní a dalších odpadních materiálů

vyprodukovaných v souvislosti s plněním zakázky,

- doprava vozidla poskytovatelem do jeho provozovny a zpět objednateli, v případě požadavku objednatele,
- úkon zajištění kontroly emisí a prohlídky STK včetně všech nákladů s tím spojených.

3. Služebními dopravními prostředky jsou převážně vozidla značky ŠKODA níže uvedených modelů:

ŠKODA Scala 1,0 TSI (85 kW); 1,5 TSI DSG

ŠKODA Octavia II 1,8 TSI, (118 kW)

ŠKODA Octavia III 1,4 G-TEC; 1,4 TSI (110 kW), 2,0 TSI 4x4 DSG (140 kW)

ŠKODA Kodiaq 2.0 TSI 4x4 DSG (140 kW)

VW Transporter 2,0 TDI (132 kW), VW Transporter 2,0 TDI (150 kW)

a v menší míře další značky a modely vozidel:

ostatní modely značky ŠKODA

VW Transporter 2,5 TDI (96 kW)

TOYOTA Land Cruiser

VW Crafter – autobus pro 15 osob

FIAT Dobló

FORD Transit

motocykly (YAMAHA, BMW), motocyklů se týká pouze úkon zajištění kontroly emisí a prohlídky STK.

4. Dílčí servisy jednotlivých vozidel objednatele budou prováděny průběžně dle aktuálních potřeb objednatele, ve smluvené době plnění uvedené v čl. III. smlouvy, maximálně do vyčerpání částky uvedené v čl. IV. odst. 1. smlouvy, přičemž jejich skutečný celkový počet nelze předem stanovit.
5. Tato smlouva nezavazuje objednatele k využití služeb poskytovatele vždy a za každých okolností. Rozhodnutí, zda služební dopravní prostředek bude servisován v rámci této smlouvy, je plně v kompetenci objednatele.

### III. DOBA A MÍSTO PLNĚNÍ

1. Doba plnění

Plnění bude probíhat v období od data účinnosti této smlouvy do 31. května 2025 nebo do vyčerpání stanovené celkové ceny plnění bez DPH uvedené v čl. IV. odst. 1. smlouvy.

2. Místo plnění

Poskytovatel bude provádět servisy vozidel ve své provozovně na adrese:

Autopneu Urban s.r.o., Lázeňská 82, 568 02 Svitavy

Provozovna poskytovatele je v dojezdové vzdálenosti do 20 km od pracoviště objednatele Územní odbor Svitavy, Purkyňova 2, Svitavy.

#### IV. CENA PŘEDMĚTU PLNĚNÍ

1. S ohledem na rozpočtové opatření objednatele se smluvní strany dohodly na maximální nepřekročitelné celkové ceně plnění této veřejné zakázky, která činí:

cena bez DPH .....2.000.000,00 Kč

cena DPH (sazba 21%) .....420.000,00 Kč

cena včetně DPH .....2.420.000,00 Kč

2. Nedílnou součástí této smlouvy je Příloha č. 1 smlouvy – Nabídkový list, v níž jsou uvedeny:

- 1) jednotkové ceny prací mechanických a ostatních (uvedených v tab. 1 - 2 Příloha č. 1 smlouvy – Nabídkový list),
- 2) jednotkové ceny provozních kapalin a běžných náhradních dílů (uvedených v tab. 3 - 6 Příloha č. 1 smlouvy – Nabídkový list),
- 3) sleva v % na ostatní náhradní díly a materiál (díly a materiál neuvedené v kritériích 4 – 6 v Nabídkovém listu) (tab. č. 7 Příloha č. 1 smlouvy – Nabídkový list),
- 4) jednotkové ceny za úkon zajištění kontroly emisí a prohlídky STK včetně všech nákladů s tím spojených (tab. č. 8 Příloha č. 1 smlouvy – Nabídkový list),
- 5) jednotkové ceny za přepravu vozidla (za dopravu a manipulační poplatky v případě přepravy vozidla poskytovatelem). (tab. č. 9 Příloha č. 1 smlouvy - Nabídkový list)

3. Ceny uvedené v Příloze č. 1 smlouvy – Nabídkový list jsou dány v této smlouvě na základě nabídky poskytovatele podané na předmětnou veřejnou zakázku jako ceny nejvýše přípustné a jsou pro fakturaci poskytovatele závazné. Jejich zvýšení je možné pouze na základě změny příslušných právních norem, kterými je poskytovatel povinen se v souvislosti se svou činností řídit, např. změna DPH.

4. Cena za ostatní náhradní díly a materiál (díly a materiál ve spotřebním koši neuvedené) bude fakturována dle doporučených prodejních cen uvedených v aktuálním ceníku poskytovatele s příslušnou procentuální slevou uvedenou v Příloze č. 1 smlouvy – Nabídkový list.

5. S ohledem na to, že skutečné množství požadovaných servisů na vozidlech objednatele nelze předem stanovit, si objednatel vyhrazuje právo finanční hodnotu uvedenou v odst. 1 tohoto článku nenaplnit.

## IV. PODMÍNKY PLNĚNÍ

1. Poskytovatel potvrzuje, že je plně srozuměn s podmínkami, rozsahem a povahou plnění předmětné veřejné zakázky, že disponuje takovými odbornými kapacitami a znalostmi, které jsou k plnění veřejné zakázky nezbytné, a zavazuje se provádět plnění řádně a odborně s příslušnou péčí a odpovědností.
2. Poskytovatel se zavazuje provádět servis vozidel objednatele vždy v souladu technickými normami, návody, postupy a doporučeními stanovenými výrobcem vozidla a v souladu s touto smlouvou.
3. Postup při dílčím plnění zakázky:
  - 3.1. Komunikace mezi smluvními stranami bude při jednotlivých dílčích plněních zakázky probíhat prostřednictvím zástupců smluvních stran pro technické provádění smlouvy dle Čl. I. odst. 3. až 6. této smlouvy.
  - 3.2. Objednatel bude průběžně podle své potřeby vyzývat písemně poskytovatele k plnění veřejné zakázky. Na každé vozidlo bude zpracována samostatná výzva k plnění. Nedílnou součástí této smlouvy je Příloha č. 2 smlouvy – Vzor výzvy k plnění.
  - 3.3. Objednatel zašle písemnou Výzvu k plnění (dále také „výzva“), kde uvede údaje o vozidle, stručný popis požadavku na servis vozidla, zda dopravu vozidla do provozovny poskytovatele a zpět zajistí sám na své vlastní náklady, nebo zda ji zajistí poskytovatel, v tom případě uvede i místo předání/převzetí vozidla.
  - 3.4. Poskytovatel doručenou výzvu písemně potvrdí tím, že do ní v příslušné části uvede požadované údaje (zejména datum přijetí vozidla do provozovny) a do dvou pracovních dnů od jejího obdržení ji odešle zpět objednateli. Detaily předání/převzetí vozidla lze vzájemně upřesnit též telefonicky či osobně.
  - 3.5. Pokud poskytovatel výzvu objednateli do dvou pracovních dnů od jejího obdržení nepotvrdí, bude to objednatel považováno za odmítnutí dílčího plnění, pokud nebude (např. z organizačních důvodů) vzájemně dohodnuto pozdější zaslání potvrzení.
  - 3.6. Po potvrzení výzvy k plnění poskytovatelem objednatel tuto výzvu vytiskne ve dvou vyhotoveních a obě smluvní strany pak na nich při předání vozidla doplní skutečné datum a čas předání a toto stvrdí svými podpisy. Každá ze smluvních stran obdrží po jednom vyhotovení.
  - 3.7. Po převzetí vozidla vyhotoví poskytovatel Zakázkový list, který musí obsahovat příslušné náležitosti:
    - Číslo smlouvy: KRPE-38930/ČJ-2023-1700VZ
    - Tovární značka a typ vozidla
    - Registrační značka
    - VIN
    - Datum přijetí vozidla do provozovny poskytovatele
    - Stav tachometru

- Stav PHM
  - Výbava vozidla
  - Stav vozidla (písemný popis poškození, případně bude pořízena fotodokumentace v elektronické podobě)
  - Předpokládaný rozsah prací
  - Maximální výše finančních nákladů
  - Lhůta plnění
  - Podpisy zástupce objednatele a zástupce poskytovatele
- 3.8. Po provedení servisu poskytovatelem bude Zakázkový list doplněn o následující údaje:
- Seznam skutečně provedených servisních úkonů, dodaných náhradních dílů a materiálů.
  - Pokud si objednatel vyžádá demontované použité náhradní díly, učiní o tom poskytovatel poznámku do zakázkového listu.
  - Datum a čas převzetí vozidla objednatelem.
  - Podpisy zástupce objednatele a zástupce poskytovatele.
- 3.9. Pokud poskytovatel při provádění prací na vozidle zjistí, že je třeba provést další úkony, v zakázkovém listu neuvedené a byla by překročena maximální výše finančních nákladů, oznámí tuto skutečnost bezodkladně písemně zástupci objednatele s uvedením předpokládaných nákladů a vyčká na jeho písemné odsouhlasení těchto úkonů. Tato písemná dokumentace bude přiložena k Zakázkovému listu jako jeho nedílná součást.
- 3.10. Pokud budou některé práce vyžadovat účast externích subdodavatelů, zajistí tyto práce poskytovatel a plně za ně zodpovídá, jako kdyby je prováděl sám.
- 3.11. Pokud vyvstane potřeba převézt vozidlo během opravy do zařízení subdodavatele, nesmí být vozidlo mezi poskytovatelem a subdodavatelem převáženo po vlastní ose.
- 3.12. Poskytovatel je povinen umožnit objednateli kontrolu vozidla v průběhu realizace servisu v prostorách poskytovatele. Pokud budou objednatelem zjištěny během kontroly nedostatky, na které objednatel poskytovatele písemně upozorní do Zakázkového listu, musí tyto být odstraněny v přiměřené době před předáním vozidla objednateli.
- 3.13. Časová náročnost servisních úkonů nesmí být vyšší, než je časová náročnost servisních úkonů udávaná výrobcem vozidla v katalogu prací pro daný typ vozidla.
- 3.14. Pro plnění dle této smlouvy lze použít výhradně originálních náhradních dílů. Originálními náhradními díly se přitom rozumí takové náhradní díly, které mají stejnou nebo vyšší kvalitu jako komponenty použité při výrobě vozidla a které jsou vyrobeny podle specifikací a výrobních norem stanovených výrobcem vozidla pro výrobu komponentů nebo náhradních dílů pro dotyčné motorové vozidlo. Výše uvedené objednatel opírá o tzv. blokovou výjimku Nařízení komise 461/2010/EU ze dne 27. května 2010 (dále jen „bloková výjimka“) o použití článku 101 odst. 3 Smlouvy o fungování Evropské unie na kategorie vertikálních dohod a jednání ve vzájemné shodě v odvětví motorových vozidel. Bloková výjimka stanoví definici originálních náhradních dílů a dílů odpovídající kvality, resp. je tato definice obsažena v čl. 26 směrnice 2007/46/ES (o schvalování typů

vozidel a přívesů) a zmíněna v čl. 19 o blokové výjimce pro motorová vozidla. Definice originálních náhradních dílů zahrnuje náhradní díly vyráběné výrobcem vozidla, vyráběné pro výrobce vozidel, dále pak také náhradní díly vyráběné podle specifikací a výrobních standardů výrobce vozidla. Nad to objednatel podotýká, že platí presumpce originálního náhradního dílu, když výrobce potvrdí, že byl vyroben podle specifikace a výrobních standardů výrobce vozidel. Pokud jde o tzv. díly odpovídající kvality (díly srovnatelné kvality, díly kvalitativně rovnocenné) podle blokové výjimky, tak těmito se rozumí náhradní díly vyráběné výrobcem dílů, který je kdykoliv schopen vydat osvědčení, že tyto díly dosahují kvality dílů použitých při montáži nových motorových vozidel.

Jiné náhradní díly nejsou považovány za originální náhradní díly a to ani tehdy, jsou-li určené k použití na trhu jako způsobilé náhradní díly. Takové náhradní díly nebude objednatel akceptovat. V případě jejich dodání se jedná o rozpor se smluvním vztahem a poskytovatel bude povinen na vlastní náklady takové díly demontovat a namontovat takové náhradní díly, které odpovídají ustanovením smluvního vztahu.

- 3.15. Poskytovatel je povinen na vyžádání původní vyměněné náhradní díly před jejich ekologickou likvidací objednateli předložit nebo mu je vrátit.

## VI. PLATEBNÍ PODMÍNKY

1. Poskytovatel bude fakturovat za každý dílčí servis vozidla za skutečně provedené plnění, v souladu s touto smlouvou a v souladu se Zakázkovým listem potvrzeným zástupci obou smluvních stran pro technické provádění smlouvy.
2. Poskytovatel vystaví fakturu se splatností 21 dnů od data obdržení objednatelem. Faktura může být předána poskytovatelem spolu s vozidlem při jeho vrácení objednateli.
3. Faktura musí obsahovat veškeré náležitosti daňového dokladu dle platných právních norem a číslo této smlouvy: KRPE-38930/ČJ-2023-1700VZ.
4. Ceny na faktuře budou uvedeny v Kč, v členění dle jednotlivých položek. Ceny prací, náhradních dílů a materiálu se na faktuře vykazují zvlášť, do jedné účetní položky nesmí být zahrnuto více náhradních dílů, materiálů nebo prací. U položek s poskytnutou slevou bude uvedena sleva v %, vyčíslení ceny před slevou a po slevě.
6. Faktury budou hrazeny výhradně bezhotovostním převodem a jsou považovány za uhrazené okamžikem odepsání fakturované částky z účtu objednatele ve prospěch účtu poskytovatele.
7. Objednatel není v prodlení, jestliže uhradí fakturu do 21 dní po jejím obdržení, i když je to po termínu, který je na faktuře uveden jako den splatnosti.
8. Objednatel není v prodlení s úhradou, jestliže vrátí fakturu poskytovateli do doby její splatnosti proto, že faktura obsahuje nesprávné údaje nebo byla vystavena v rozporu s touto smlouvou. Konkrétní důvody je objednatel povinen uvést zároveň s vrácením faktury. Poskytovatel je povinen vrácenou fakturu opravit či vystavit fakturu novou, přičemž běží nová lhůta splatnosti 21 dní od jejího doručení objednateli.
9. Objednatel neposkytuje zálohové platby a nepřipouští platby v hotovosti.

## **VII. ODPOVĚDNOST POSKYTOVATELE, ZÁRUČNÍ PODMÍNKY**

1. Poskytovatel odpovídá za kvalitní a odborné provedení sjednaných úkonů, za dodržování platných technických norem, požadavků a doporučení výrobce vozidla.
2. Poskytovatel rovněž odpovídá ve smyslu předchozího odst. 1 tohoto článku za úkony provedené při plnění zakázky subdodavatelsky, tak jako kdyby je prováděl sám.
3. Poskytovatel musí mít pro případ uplatnění nároků na náhradu škody sjednáno platné pojištění pro krytí škod vzniklých při podnikatelské činnosti poskytovatele týkající se předmětu plnění této veřejné zakázky. Platnou pojistnou smlouvu je povinen na vyžádání objednateli předložit kdykoliv v průběhu plnění dle této smlouvy.
4. Poskytovatel odpovídá za škody na vozidle vzniklé při jeho podnikatelské činnosti okamžikem převzetí vozidla od objednatele k servisu a tato odpovědnost končí okamžikem předání vozidla zpět objednateli.
5. Záruka na provedené práce se sjednává na dobu nejméně 6 měsíců od převzetí vozidla objednatelem po provedení servisu nebo opravy (datum na potvrzeném Zakázkovém listu).
6. Záruka na náhradní díly a použitý materiál (vyjma provozních náplní) se sjednává na dobu nejméně 24 měsíců od převzetí vozidla objednatelem po provedení servisu (datum na potvrzeném Zakázkovém listu).
7. Vadu v záruční lhůtě je objednatel oprávněn reklamovat u poskytovatele a to písemně bez zbytečného odkladu po jejím zjištění.
8. O reklamaci bude sepsán reklamační protokol.
9. V případě uznání vady se poskytovatel zavazuje provést odstranění vady bezodkladně, v nejkratším možném termínu, na své vlastní náklady.
10. V případě uznání vady se doba příslušné záruky adekvátně prodlužuje o dobu od data uplatnění reklamace do doby převzetí odstraněné vady.
11. Poskytovatel neodpovídá za vady způsobené objednatelem nebo zásahem vyšší moci.

## **VIII. SMLUVNÍ POKUTA, ÚROK Z PRODLENÍ**

1. Objednatel je oprávněn účtovat poskytovateli smluvní pokutu ve výši 0,5% z fakturované ceny dílčího plnění za každý den prodlení při nesplnění lhůty plnění stanovené v Zakázkovém listu.
2. Poskytovatel je oprávněn účtovat objednateli úrok z prodlení ve výši 0,05% z fakturované částky za každý den prodlení objednatele s placením faktury.
3. Povinnost zaplatit smluvní pokutu či úrok z prodlení je 30 dnů od obdržení výzvy jedné smluvní strany druhé smluvní straně k zaplacení.



4. Zaplacením smluvní pokuty a úroku z prodlení není dotčen nárok smluvních stran na náhradu škody nebo odškodnění v plném rozsahu, ani povinnost poskytovatele dále poskytovat řádně plnění dle této smlouvy.

## **X. ŘEŠENÍ SPORŮ**

1. V otázkách a vztazích touto smlouvou výslovně neřešených se smluvní vztah řídí právním řádem České republiky, zejména příslušnými ustanoveními zákona č. 89/2012 Sb., Občanský zákoník, v platném znění.
2. Veškeré spory mezi smluvními stranami budou řešeny nejprve smírně, nebude-li smírného řešení dosaženo, budou spory řešeny v soudním řízení.

## **XI. ODPOVĚDNÝ PŘÍSTUP DODAVATELE**

1. Poskytovatel veřejné zakázky je povinen dodržovat podmínky, stanovené zadavatelem veřejné zakázky (objednatelem) přiměřeně a v rozsahu nezbytném s ohledem na povahu a smysl veřejné zakázky, k naplnění zásad sociálně, environmentálně a inovačně odpovědného přístupu k veřejné zakázce. S ohledem na to je v této věci nedílnou součástí této smlouvy Příloha č. 3 - Čestné prohlášení poskytovatele.

## **XII. OSTATNÍ UJEDNÁNÍ**

1. Smluvní strany se zavazují řádně vzájemně spolupracovat a poskytovat si veškeré informace a podklady potřebné pro řádné plnění dle této smlouvy.
2. Nastanou-li u některé ze smluvních stran skutečnosti bránící řádnému plnění této smlouvy, je tato povinna to bezodkladně oznámit druhé straně a vyvolat této věci jednání.
3. Smluvní strany jsou povinny bez zbytečného odkladu oznámit druhé straně změnu údajů uvedených v čl. I. této smlouvy.
4. Veškeré změny či doplňky této smlouvy jsou možné pouze na základě písemných, očíslovaných dodatků podepsaných oprávněnými zástupci obou smluvních stran. Jiné zápisy, protokoly apod. se za změnu smlouvy nepovažují.
5. Práva a závazky z této smlouvy nemůže poskytovatel postoupit bez předchozího písemného souhlasu objednatele.
6. Smlouva je závazná pro případné právní nástupce obou smluvních stran, změnu právní subjektivity je smluvní strana povinna oznámit druhé straně bez zbytečného odkladu.
7. Tato smlouva může být vypovězena kteroukoliv ze smluvních stran písemnou formou bez udání důvodu, přičemž výpovědní lhůta je sjednána v délce dvou měsíců a začíná běžet prvním dnem měsíce následujícího po měsíci, ve kterém byla výpověď doručena.

8. Poskytovatel bez jakýchkoliv výhrad souhlasí s uveřejněním svých identifikačních údajů, smlouvy uzavřené na veřejnou zakázku včetně dodatků, případně dalších údajů a dokumentů souvisejících s veřejnou zakázkou.
9. Poskytovatel se zavazuje zachovávat ve vztahu ke třetím osobám mlčenlivost o informacích, které při plnění této smlouvy získá od objednatele a nesmí je zpřístupnit bez jeho písemného souhlasu žádné třetí osobě ani je použít v rozporu s účelem této smlouvy, ledaže se jedná o informace, které jsou veřejně přístupné nebo o případ, kdy je zpřístupnění informace vyžadováno zákonem nebo závazným rozhodnutím oprávněného orgánu. Povinnost mlčenlivosti trvá i po skončení účinnosti této smlouvy a platí i pro případné subdodavatele.

### **XIII. PLATNOST A ÚČINNOST SMLOUVY**

1. Tato smlouva nabývá platnosti dnem jejího podepsání oprávněnými zástupci obou smluvních stran.
2. Tato smlouva nabývá účinnosti dnem jejího uveřejnění v registru smluv podle zákona č. 340/2015 Sb. o registru smluv.
3. Smluvní strany se dohodly, že tuto smlouvu uveřejní v registru smluv Krajské ředitelství policie Pardubického kraje. Druhé smluvní straně bude potvrzení o uveřejnění v registru smluv doručeno elektronicky.

### **XIV. ZÁVĚREČNÁ USTANOVENÍ**

1. Smlouva může být uzavřena buď v elektronické podobě, nebo v listinné podobě. V případě uzavření smlouvy v listinné podobě, je tato smlouva vyhotovena ve dvou stejnopisech s platností originálu, z nichž každá smluvní strana obdrží po jednom vyhotovení.
2. Smluvní strany prohlašují, že došlo k dohodě v celém rozsahu této smlouvy, že ji uzavírají vážně a na základě jejich svobodné vůle a že jsou jim všechna její ustanovení jasná a srozumitelná.

### **XV. PŘÍLOHY**

Nedílnou součástí této smlouvy jsou tyto přílohy:

Příloha č. 1 – Nabídkový list

Příloha č. 2 – Vzor výzvy k plnění

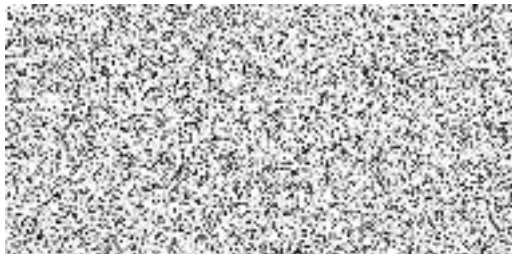
Příloha č. 3 – Čestné prohlášení poskytovatele

V Pardubicích dne

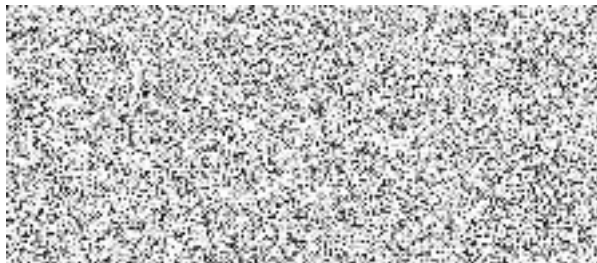
Ve Svitavách dne

**OBJEDNATEL**

**POSKYTOVATEL**



.....  
Renata Kaňková  
náměstek ředitele KŘ pro ekonomiku



.....  
Vladimír Urban  
jednatel společnosti Autopneu Urban s.r.o.



1) Cena mechanických prací (podklad pro hodnocení nabídky - kritérium 1) - váha (%) 21 DPH (%) 21 9 1

Table with 12 columns for power ranges (from 0.85 kW to 150 kW) and 2 columns for counts. Includes rows for 'vozidlo', 'počet vozidel', 'práce', 'mechanikář', and 'součet sloupce \* počet aut'.

2) Cena ostatních prací (podklad pro hodnocení nabídky - kritérium 2) - váha (%) 3 DPH (%) 21 2 2

Table with 12 columns for power ranges and 2 columns for counts. Includes rows for 'vozidlo', 'počet vozidel', 'práce', 'interiérová a lakýrnická', 'ostatní (dopravní, elektřina, atd.)', and 'součet sloupce \* počet aut'.

3) Cena provozních kapalin (podklad pro hodnocení nabídky - kritérium 3) - váha (%) 11 DPH (%) 21 5 1

Table with 12 columns for power ranges and 2 columns for counts. Includes rows for 'vozidlo', 'počet vozidel', 'práce', 'provozní kapalina', 'motorový olej', and 'součet sloupce \* počet aut'.

4) Cena filtrů a světláků (podklad pro hodnocení nabídky - kritérium 4) - váha (%) 6 DPH (%) 21 4 4

Table with 12 columns for power ranges and 2 columns for counts. Includes rows for 'vozidlo', 'počet vozidel', 'náhradní díly na běžnou údržbu', 'filtr olejový', 'filtr vzdušný', 'filtr tachyrový', 'závěsný/svítící světlák', and 'součet sloupce \* počet aut'.

5) Cena brzdových komponent (podklad pro hodnocení nabídky - kritérium 5) - váha (%) 8 DPH (%) 21 4 4

Table with 12 columns for power ranges and 2 columns for counts. Includes rows for 'vozidlo', 'počet vozidel', 'náhradní díly na běžnou údržbu', 'brzdový kotouč přední', 'brzdová deska přední', 'brzdový kotouč (zubání) zadní', 'brzdová deska (zubání) zadní', and 'součet sloupce \* počet aut'.

6) Cena spojek, setrvačnicků a čelících sekel (podklad pro hodnocení nabídky - kritérium 6) - váha (%) 7 DPH (%) 21 3 3

Table with 12 columns for power ranges and 2 columns for counts. Includes rows for 'vozidlo', 'počet vozidel', 'náhradní díly na běžnou údržbu', 'š. sada (přílišný kalí) lamela, kotouč, p.šp., sad.', 'setrvačník', 'čelící seka', and 'součet sloupce \* počet aut'.

7) Cena na ostatní náhradní díly (podklad pro hodnocení nabídky - kritérium 7) - váha (%) 38 DPH (%) 21 6 1

Small table with 3 columns: 'vozidlo', 'počet vozidel', and a percentage value.

8) Cena za zajištění kontroly emisí a prohlídky STK (podklad pro hodnocení nabídky - kritérium 8) - váha (%) 6 DPH (%) 21 1 1

Table with 12 columns for power ranges and 2 columns for counts. Includes rows for 'vozidlo', 'počet vozidel', 'práce', 'kontrola emisí a STK', and 'součet sloupce \* počet aut'.

9) Cena za přepravu vozidla (není předmětem hodnocení nabídky) 0 DPH (%) 21 1 1

Table with 12 columns for power ranges and 2 columns for counts. Includes rows for 'vozidlo', 'počet vozidel', 'práce', 'cena za přepravu vozidla', and 'součet sloupce \* počet aut'.

## V ý z v a k p l n ě n í č. ....

na základě Smlouvy o poskytování služeb č. KRPE-38930/ČJ-2023-1700VZ

**Objednatel:** Krajské ředitelství policie Pardubického kraje, IČ 72050250

**Poskytovatel:** Autopneu Urban s.r.o., Opavská 801/8a, 639 00 Brno –Štýřice; IČ: 27671739

---

### Údaje o vozidle

Tovární značka, typ.: ..... RZ: .....

VIN:.....

Stručný popis požadavku: .....

.....

.....

### Doprava vozidla do provozovny poskytovatele a zpět:

\* **zajistí objednatel** (\*nehodící se škrtně)

\* **zajistí poskytovatel**

**z místa**.....

Svitavy dne ..... Zástupce objednatele: .....

---

### **Potvrzení výzvy k plnění**

Poskytovatel potvrzuje přijetí výzvy k plnění.

Vozidlo bude přijato k servisu do provozovny dne .....

..... dne ..... Zástupce poskytovatele: .....

---

### **Skutečné předání vozidla objednatelem poskytovateli**

Místo předání: .....

Datum: ..... Čas: .....

**Zástupce objednatele**

**Zástupce poskytovatele**

.....

Jméno a příjmení, podpis

.....

Jméno a příjmení, podpis

## ČESTNÉ PROHLÁŠENÍ POSKYTOVATELE

o dodržení zásad inovací a sociálně a environmentálně odpovědného přístupu k veřejné zakázce

Název veřejné zakázky: **Servis služebních dopravních prostředků ÚO Svitavy – 2023-2025**

Poskytovatel veřejné zakázky: Autopneu Urban s.r.o.  
Opavská 801/8a, 639 00 Brno –Štýřice  
IČ: 27671739

Zastoupený: Vladimírem Urbanem, jednatelem společnosti

čestně prohlašuje, že při své činnosti:

- dodržuje všechny podmínky, zásady, normy a předpisy k zajištění bezpečnosti a ochrany zdraví pracovníků v místě plnění, to i případně zaměstnance subdodavatelů nebo dodavatelské řetězce,
- zajišťuje důstojné pracovní podmínky podle zákoníku práce a ostatních právních předpisů v oblasti zaměstnanosti,
- dodržuje smluvní a zejména platební podmínky se subdodavatelem, případně s dodavatelskými řetězci,
- dodržuje předpisy a normy o ochraně životního prostředí, pro likvidaci odpadů a minimalizaci negativních dopadů na životní prostředí,
- dbá na úspory energií a surovin, využití obnovitelných zdrojů, recyklovaných surovin, apod.