

Č. j. KRPC-70216/ČJ-2023-0200VO-VZGH**SMLOUVA O DÍLO**

podle § 2586 a násl. zákona č. 89/2012 Sb., občanského zákoníku
(dále jen „smlouva“)

1. Smluvní strany**1.1 Objednatel**

Česká republika - Krajské ředitelství policie Jihočeského kraje,
se sídlem Lannova tř. 193/26, 370 74 České Budějovice.
Zastoupená plk. Mgr. Ing. Ivanem Fantou, MBA - náměstkem ředitele pro ekonomiku.
IČO: 75151511
Není plátcem DPH.
Bankovní spojení: ČNB České Budějovice
Číslo účtu: 64133881/0710
Datová schránka: eb8ai73

1.2 Zhotovitel

společnost: JINDŘICH PARUS, voda-plyn-topení spol. s r.o.
sídlo: Ostrov 38, 383 01 Prachatice
zastoupený: Jindřichem Parusem, jednatelem
IČO: 41879236
DIČ: CZ41879236
Bankovní spojení: Komerční banka a.s., pobočka Prachatice
Číslo účtu: [REDACTED]
Telefon: [REDACTED]
E-mail: [REDACTED]
Datová schránka: Q8jdx62
Zapsán v obchodním rejstříku, vedeným krajským soudem v Českých Budějovicích, oddíl C, vložka 1174.

2. Předmět díla

2.1 Předmětem díla je „**OOP Větrní – sanace vlhkého zdiva, oprava omítek**“, dle oceněného položkového rozpočtu, který je nedílnou přílohou smlouvy, a dle zadávacích podkladů a nabídky veřejné zakázky.

2.2 Předmětem díla dle této smlouvy je zhotovení díla specifikovaného v předchozím odstavci. Provedením díla se rozumí úplné, funkční a bezvadné provedení všech stavebních a montážních prací a konstrukcí, včetně dodávek potřebných materiálů a zařízení nezbytných pro řádné, včasné a kompletní dokončení celého díla, dále provedení všech činností souvisejících s dodávkou stavebních prací a konstrukcí, jejichž provedení je pro řádné dokončení díla nezbytné (např. zařízení staveniště, bezpečnostní opatření, apod.) včetně koordinační a kompletační činnosti celého díla tak, aby bylo dílo řádně, včas a kompletně dokončeno v souladu s obecně technickými požadavky na výstavbu a v souladu s touto smlouvou. Při provádění díla je zhotovitel povinen postupovat s potřebnou péčí.

2.3 V případě rozporu informací má vždy přednost informace uvedená ve smlouvě o dílo a její nedílné příloze, před ostatními informacemi.

3. Doba a místo plnění

3.1 Smluvní strany se dohodly na následujících základních lhůtách:

3.1.1 Zhotovitel se zavazuje zahájit práce na předmětném díle nejpozději do 10 kalendářních dnů od nabytí účinnosti této smlouvy.

3.1.2 Zhotovitel se zavazuje dokončit a předat dílo objednateli nejpozději do **45 kalendářních dnů** ode dne zahájení prací.

3.1.3 Zhotovitel je oprávněn fakturovat až po vyklizení staveniště podle odst. 9.8.

Č. j. KRPC-70216/ČJ-2023-0200VO-VZGH

- 3.2 Objednatel se zavazuje předat zhotoviteli staveniště nejpozději v den zahájení prací.
 3.3 Místem plnění předmětu díla je objekt KŘP Jčk, Obvodní oddělení Větrní, Šumavská 129, 382 11 Větrní, parc. č. 186/1 a 186/2 v kat. území Větrní.
 3.4 Stavební práce lze provádět v pracovní dny od 07:00 – 15:30 hod., případné nutné práce mimo stanovenou pracovní dobu je nutné s předstihem projednat s osobou oprávněnou jednat za objednatele.
 3.5 Veškeré práce budou prováděny mimo provoz areálu.
 3.6 Obvod staveniště je rámcově vymezen vlastním pozemkem objednatele. Pokud bude zhotovitel potřebovat pro vlastní realizaci stavby prostor větší, zajistí si jej zhotovitel na vlastní náklady, včetně povolení k záboru veřejného prostranství.

4. Cena díla

4.1 Smluvní strany se dohodly a sjednaly cenu díla ve výši:

Cena díla bez DPH	741 789,46 Kč
DPH 21%	155 775,79 Kč
CELKEM vč. DPH	897 565,25 Kč

S l o v y :

osmsetdevadesátsedmtisícpětsetšedesátpětkorunčeskýchadvacetpěthaléřů vč. DPH.

- 4.2 Sjednaná cena je nejvýše přípustná.
 4.3 Po dobu výstavby nebude uplatněna inflace. Zhotovitel prohlašuje, že cena zahrnuje veškeré náklady na provedení díla podle požadavku objednatele a sjednaná cena je úplná.
 4.4 Jakákoliv záloha se nepřipouští.

5. Platební podmínky

5.1 Cena díla bude hrazena průběžně na základě daňových dokladů (dále jen „faktur“) vystavených zhotovitelem 1x měsíčně, pouze za skutečně provedené práce dle objednatelem schváleného soupisu provedených prací a dodávek uvedených ve zjišťovacím protokolu.

5.2 Faktura musí být zaslána na adresu: **Krajské ředitelství policie Jihočeského kraje, OSM-Skupina stavební, Lannova tř. 193/26, 370 74 České Budějovice** a její splatnost bude nejméně 22 dnů ode dne doručení objednateli.

Faktura musí být označena: „**KRPC-70216/ČJ-2023-0200VO-VZGH**“. Nebude-li faktura takto označena, nebo nebude ve dvojím vyhotovení, je objednatel oprávněn ji vrátit zhotoviteli, aniž by se tímto postupem dostal do prodlení s její splatností.

5.3 Objednatel souhlasí s dodáním faktury v elektronické podobě, a to pouze jejím zasláním do datové schránky (eb8ai73). V tomto případě bude předmět zprávy povinně označen: „**Faktura pro OSNM – skupina stavební**“.

5.4 Objednatel může fakturu do data splatnosti vrátit, obsahuje-li:

- nesprávné cenové údaje rozdílné s ustanoveními smlouvy;
- nesprávné náležitosti;
- chybí-li ve faktuře některé náležitosti dohodnuté touto smlouvou

5.5 Způsob úhrady: převodním příkazem

5.6 Faktura se považuje za proplacenou okamžikem odepsání fakturované částky z účtu objednatele ve prospěch účtu zhotovitele.

5.7 Objednatel je oprávněn pozdržet proplacení faktury do doby odstranění zjištěných eventuálních vad a nedodělků.

5.8 Objednatel je oprávněn pozastavit financování v případě, že zhotovitel bezdůvodně přeruší práce nebo práce provádí v rozporu se smluvními dokumenty.

Č. j. KRPC-70216/ČJ-2023-0200VO-VZGH

6. Povinnosti a práva zhotovitele

6.1 Zhotovitel odpovídá za průběh prací, včetně pořádku na staveništi a za dodržování bezpečnosti práce pracovníky provádějícími dílo.

6.2 Zhotovitel je povinen zabezpečit, aby během realizace díla nedošlo ke škodám na dotčené stavbě, ani na jiném majetku objednatele, dále na sousedních budovách, porostech a jiném majetku ve vlastnictví objednatele, či jiných osob. Vzhledem k povaze stavby je zhotovitel povinen ji zabezpečit opatřením proti negativnímu působení povětrnostních podmínek zejména deště.

6.3 Zhotovitel je před zahájením prací povinen přijmout taková opatření, aby nedošlo k ohrožení bezpečnosti a zdraví osob procházejících v okolí stavby.

6.4 Zhotovitel je povinen dbát na dodržování protipožárních předpisů.

6.5 Případné vzniklé škody je zhotovitel povinen na své náklady odstranit.

6.6 V případě požadavku objednatele je zhotovitel povinen před započítím díla předat objednateli seznam všech pracovníků včetně čísel občanského průkazu a registračních značek vozidel, která budou vjíždět na místo plnění. Osoby a vozidla mimo seznam dle předchozí věty může zástupce objednatele vyloučit z provádění stavby a vykázat mimo místo plnění. Zaměstnanci se nesmí pohybovat mimo objednatelům určená místa, jinak mohou být vykázáni z provádění díla.

6.7 Zhotovitel prohlašuje, že na sebe přebírá nebezpečí změny okolností dle § 1765 odst. 2, občanského zákoníku.

6.8 Zhotovitel se zavazuje a ručí za to, že při realizaci díla nepoužije žádný materiál, o kterém je v době jeho užití známo, že je škodlivý. Pokud tak zhotovitel učiní, je povinen na písemné vyzvání objednatele provést okamžitě nápravu a veškeré náklady s tím spojené nese zhotovitel. Stejně tak se zhotovitel zavazuje, že k realizaci díla nepoužije materiály, které nemají požadovanou certifikaci, je-li pro jejich použití nezbytná podle příslušných předpisů. Zhotovitel je povinen provádět všechny práce na díle v souladu s technickými specifikacemi, technologickými postupy stanovenými výrobcí použitých materiálů a výrobků.

6.9 Zhotovitel je povinen upozornit kontaktní osobu objednatele na nepředpokládané skutečnosti a skryté překážky, které mohou mít vliv na další průběh stavby nebo znemožňují provedení díla dohodnutým způsobem a byly zjištěny v průběhu stavby, popřípadě jiné nejasnosti. Zhotovitel nesmí bez předchozí dohody provádět změny v technologických pracích a v dodávkách, jakož i použitých materiálů, jinak odpovídá za škodu, která v souvislosti s takovou změnou vznikne a ponese náklady s uvedením k původnímu stavu, bude-li na tom objednatel trvat.

6.10 Zařízení staveniště vybuduje v rozsahu dle technických podkladů zadávací dokumentace zhotovitel.

6.11 Zhotovitel je povinen užívat staveniště pouze pro účely související s prováděním díla a při užívání staveniště je povinen dodržovat veškeré právní předpisy.

6.12 Před zahájením stavby je zhotovitel povinen předložit vyhodnocení bezpečnosti rizik pro objednatele (bezpečnost osob na pracovišti podle § 103 zákona č. 262/2006 Sb., zákoníku práce, v platném znění).

6.13 Zhotovitel je povinen při realizaci díla dodržovat příslušná ustanovení právních a ostatních předpisů a norem, které se týkají nejen jeho odborných činností stavebních a montážně technologických, ale i zajišťování požadavků bezpečnosti a ochrany zdraví při provádění těchto činností. Prostor stavby je pro realizaci díla předán zhotoviteli, který odpovídá za dodržování BOZP a PO.

6.14 Zhotovitel je povinen zajistit, aby jeho pracovníci, kteří se s jeho vědomím a v souvislosti s prováděním díla zdržují na staveništi, dodržovali obecně-závazné právní a ostatní předpisy k zajištění BOZP a PO a k předcházení vzniku jakýchkoliv škod na zdraví a majetku. Zhotovitel je rovněž povinen zabezpečit jejich vybavení ochrannými pomůckami. Zhotovitel se zavazuje proškolit pracovníky s předpisy k zajištění BOZP a PO a sepsat o tom zápis.

Č. j. KRPC-70216/ČJ-2023-0200VO-VZGH

6.15 Zhotovitel je povinen při realizaci díla postupovat tak, aby byly minimalizovány dopady na životní prostředí. Zhotovitel je povinen minimalizovat dopad veškerých prováděných prací na okolí, ať už jde o hluk, prach, vibrace a další negativní vlivy.

6.16 Zhotovitel zajistí na své náklady odvoz a recyklaci stavebního odpadu, příp. jeho ekologickou likvidaci, včetně příp. poplatků, a to v souladu se zák. č. 541/2020 Sb., o odpadech. Doklady o likvidaci odpadů je zhotovitel povinen předložit u přejímajícího řízení.

6.17 Zhotovitel je povinen zamezit mísení recyklovatelných a opětovně použitelných stavebních odpadů s jinými odpady, aby bylo zajištěno v co nejširší míře jejich opětovné použití a recyklace.

6.18 Zhotovitel je povinen po dobu stavby zajistit staveniště vůči třetím osobám, vše v rozsahu a obsahu technických podkladů zadávací dokumentace objednatele.

6.19 Zhotovitel se zavazuje, že při realizaci stavebních prací bude provádět průběžný úklid a zejména závěrečný úklid všech prostor dotčených prováděním díla v takovém rozsahu, aby bylo možné okamžité užívání po převzetí.

6.20 Zhotovitel je povinen provést vytyčení podzemních inženýrských sítí, vhodně je zajistit při provádění prací a postupovat tak, aby nedošlo k jejich poškození.

6.21

7. Povinnosti a práva objednatele

7.1 Objednatel zajistí zhotoviteli přiměřený přístup k místu provádění díla.

7.2 Objednatel není povinen zabezpečit a nezabezpečuje sociální zařízení staveniště.

7.3 Objednatel je povinen poskytnout potřebnou součinnost při zpřístupnění jednotlivých prostor.

7.4 Objednatel nebude zajišťovat skládky, ani hradit poplatky za uložení, včetně dopravy.

7.5 Objednatel si vyhrazuje právo ponechat si jím označený vybouraný materiál. Ostatní vybouraný materiál, o který objednatel nebude mít zájem, bude zlikvidován zhotovitelem na jeho náklad, včetně odvozu a skládkování.

8. Stavební deník

8.1 Zhotovitel vede ode dne převzetí staveniště o pracích, které jsou předmětem díla, stavební deník. Do deníku se zapisují všechny skutečnosti rozhodné pro plnění smlouvy a vedení stavby a také záznamy o námitkách uplatněných třetími osobami v souvislosti s prováděním stavby (zejména údaje o časovém postupu prací, jejich druhu, objemu a jakosti, jakož i další náležitosti ve smyslu § 6 vyhlášky č. 499/2006 Sb., o dokumentaci staveb, ve znění pozdějších předpisů (dále jen „vyhláška o dokumentaci staveb“). Zhotovitel zajistí, aby byl stavební deník vždy na stavbě přístupný v pracovní době. Zástupci objednatele jsou oprávněni sledovat záznamy provedené ve stavebním deníku a k zápisům připojovat své stanovisko, dále pak sami provádět zápisy do stavebního deníku.

8.2 Denní záznamy podepisuje stavbyvedoucí nebo jeho zástupce ve lhůtách podle přílohy č. 9 k vyhlášce o dokumentaci staveb. V den následující po provedení zápisu je povinen zhotovitel předložit na vyžádání zástupci objednatele, oprávněnému jednat ve věci provádění stavby denní záznamy a odevzdat mu první průpis stavebního deníku.

8.3 Mimo stavbyvedoucího nebo jeho zástupce mohou provádět záznamy ve stavebním deníku rovněž osoby uvedené v ustanovení §157 odst. 2 stavebního zákona a za objednatele též jeho oprávnění zástupci.

8.4 Jestliže stavbyvedoucí nesouhlasí s obsahem zápisu učiněným oprávněnými zástupci objednatele nebo projektantem, je povinen připojit k jejich zápisu do 3 pracovních dnů písemné vyjádření, o němž je písemně vyrozumí. Pokud tak neučiní, má se za to, že s obsahem zápisu souhlasí.

8.5 Oprávnění zástupci objednatele vykonávající na stavbě technický dozor investora po celou dobu výstavby sledují a jsou oprávněni provádět kontrolu prováděných stavebních prací, zda je dílo prováděno v souladu s projektovou dokumentací, touto smlouvou, obsahem nabídky, podle platných technických norem, rozhodnutí příslušných správních orgánů a v

Č. j. KRPC-70216/ČJ-2023-0200VO-VZGH

souladu s právními předpisy. Pokud zjistí, že tomu tak není, jsou oprávněni na to zhotovitele upozornit a žádat bezodkladné odstranění takových vad díla nebo práce přerušit bez toho, že by zhotoviteli vznikl nárok na prodloužení termínu dokončení díla. V případě zjištění, že je dílo prováděno nekvalitně, mají oprávnění zástupci objednatele právo postup prací na díle zastavit, a to až do vyřízení nápravy, bez toho, že by zhotoviteli vznikl nárok na prodloužení termínu dokončení díla. Tím není dotčeno právo na náhradu škody, která v důsledku tohoto objednateli vznikla.

8.6 Kontrolní dny

8.6.1 Pro účely kontroly průběhu provádění díla organizuje objednatel kontrolní dny v termínech nezbytných pro řádné provádění kontroly, nejméně však jedenkrát za 7 dní, pokud se smluvní strany nedohodnou jinak.

8.6.2 Organizaci kontrolního dne zajišťuje objednatel. Kontrolního dne jsou povinni účastnit se pověřeni zástupci obou smluvních stran. Zhotovitel je povinen v případě potřeby nebo požadavku objednatele zajistit účast svých podzhotovitelů.

8.6.3 Kontrolních dnů jsou povinni se zúčastnit zástupci objednatele a zástupci zhotovitele.

8.6.4 Vedením kontrolních dnů jsou pověřeni zástupci objednatele.

8.6.5 Obsahem kontrolního dne je zejména zpráva zhotovitele o postupu prací, kontrola časového a finančního plnění provádění prací a stanovení případných nápravných opatření a úkolů.

8.6.6 Zástupci objednatele v případě potřeby pořizují z kontrolního dne zápis o jednání, který na vyžádání písemně předá všem zúčastněným.

8.6.7 Zhotovitel zapisuje datum konání kontrolního dne a jeho závěry do stavebního deníku.

9. Předání díla

9.1 Dílo je považováno za dokončené, pokud jsou dokončené veškeré práce a dodávky v rozsahu dle smluvních dokumentů v termínech stanovených v této smlouvě, vyklizení stavby a podepsání posledního zápisu o předání a převzetí stavby, předání podkladů k ukončení stavby – dokladů k součástem stavby (záruční listy, návody k obsluze, certifikáty apod.). Odstranění případných zjištěných vad a nedodělků v dohodnutých termínech z investorského převzetí. U zabudovaných zařízení vyžadující obsluhu bude provedeno zaškolení pověřených pracovníků uživatele a budou splněny všechny další požadavky stanovené smluvními dokumenty.

9.2 Za dokumenty dle předchozího odstavce se považují zejména:

- stavební deník;
- doklad o likvidaci odpadů vzniklých v průběhu stavby;
- další doklady vyplývající z charakteru prací a dodávek, doklady vyplývající ze stavebního zákona;
- prohlášení o shodě;
- dokumentace skutečného provedení díla.

9.3 Pokud zhotovitel připraví dílo k předání před sjednaným termínem, je objednatel povinen jej převzít.

9.4 Zhotovitel je povinen po ukončení prací provést závěrečný úklid prostor dotčených stavebními pracemi dle této smlouvy, při nesplnění této povinnosti má objednatel právo ne zahájit přejímání provedeného díla dle následujícího odstavce, a to až do doby, kdy bude závěrečný úklid řádně proveden.

9.5 Objednatel je povinen zahájit přejímání provedeného díla do 10 kalendářních dnů od výzvy zhotovitele, zapsané ve stavebním deníku. Objednatel se zavazuje přejímání díla bez zbytečného odkladu dokončit.

9.6 Objednatel je oprávněn odmítnout převzetí díla pro vady a nedodělky, které samy o sobě nebo ve svém úhrnu nebrání řádnému užívání díla.

9.7 Převzetí díla bude provedeno formou zápisu, který podepíší odpovědní pracovníci obou smluvních stran.

Č. j. KRPC-70216/ČJ-2023-0200VO-VZGH

9.8 Zhotovitel je povinen vyklidit staveniště do 5 kalendářních dnů od podepsání zápisu o převzetí díla, případně od termínu stanoveného pro odstranění vad a nedodělků, nedohodnou-li se smluvní strany jinak.

10. Odpovědnost za vady díla

10.1 Zhotovitel poskytne objednateli záruku za provedené dílo po dobu **60 měsíců** ode dne podepsání zápisu o převzetí díla.

10.2 Výskyt případných záručních vad oznámí objednatel zhotoviteli spolu s uplatňovanými reklamačními nároky bez zbytečného odkladu po jejich zjištění. Zhotovitel je povinen sdělit objednateli své stanovisko k reklamaci nejpozději do 5 kalendářních dnů od jejich doručení a zároveň si s objednatelem dohodne termín odstranění vad. Neučiní-li tak, má se za to, že reklamaci uznává a odstranění vad provede ve lhůtách uvedených níže.

10.3 Zhotovitel je povinen nastoupit na odstranění záruční vady do 5 kalendářních dnů od jejího řádného oznámení, nedohodne-li se s objednatelem jinak.

10.4 Zhotovitel je povinen odstranit záruční vadu do 10 kalendářních dnů od nastoupení dle předchozího odstavce, nedohodne-li se s objednatelem jinak.

11. Smluvní pokuty

11.1 Zhotovitel je povinen zaplatit objednateli za nedodržení termínu dokončení a předání díla dle odst. 3.1.2 smluvní pokutu ve výši 0,1 % z celkové ceny díla včetně DPH za každý, byť i započatý den prodlení.

11.2 Při prodlení objednatele s úhradou faktury je zhotovitel oprávněn účtovat objednateli zákonný úrok z neuhrazené fakturované částky vč. DPH za každý, byť i započatý den prodlení.

11.3 V případě prodlení zhotovitele se zahájením stavebních prací podle odst. 3.1.1 má právo objednatel na smluvní pokutu v částce 3.000,- Kč, za každý, byť i započatý den prodlení.

11.4 V případě nesplnění termínu sjednaného v zápise o převzetí díla pro odstranění vad či nedodělků, zaplatí zhotovitel objednateli smluvní pokutu ve výši 3.000,- Kč za každý, byť i započatý den prodlení.

11.5 V případě, že nedojde k odstranění záručních vad v dohodnuté lhůtě, popřípadě ve lhůtě uvedené v článku odst. 10.4, má objednatel právo na smluvní pokutu v částce 3.000,- Kč, za každý, byť i započatý den prodlení.

11.6 V případě porušení předpisů týkající se BOZP podle odst. 6.13 a 6.14 (zejména zákon č. 309/2006 Sb., zákon o zajištění dalších podmínek bezpečnosti a ochrany zdraví při práci, ve znění zákona č. 88/2016 Sb., dále stavební zákon, nařízení vlády č. 591/2006 Sb., o bližších minimálních požadavcích na bezpečnost a ochranu zdraví při práci na staveništích a zákon č. 262/2006 Sb., zákoník práce, ve znění pozdějších předpisů) kteroukoliv z osob zhotovitele vyskytujících se na staveništi je objednatel oprávněn účtovat zhotoviteli smluvní pokutu ve výši 500,- Kč za každý prokazatelně zjištěný případ.

11.7 Smluvní pokuta je splatná do 15 kalendářních dnů ode dne doručení výzvy k její úhradě povinné straně, nedohodnou-li se smluvní strany jinak.

12. Změna smlouvy

12.1 Smlouvu lze měnit pouze písemným, oboustranně potvrzeným ujednáním výslovně nazvaným: „Dodatek ke smlouvě o dílo“.

12.2 Dojde-li při realizaci díla k jakýmkoliv změnám, doplňkům, nebo rozšíření předmětu díla, vyplývajícím z podmínek při provádění díla, z odborných znalostí zhotovitele, je zhotovitel povinen provést soupis těchto změn, doplňků a rozšíření, ocenit je podle jednotkových cen použitých pro návrh ceny díla, a pokud to není možné, tak podle jím navrhovaných cen a předložit tento soupis objednateli k odsouhlasení, včetně návrhu případné změny termínu dokončení díla. Pokud tak zhotovitel neučiní, má se za to, že práce a dodávky jím realizované byly v předmětu díla a v jeho ceně zahrnuty.

Č. j. KRPC-70216/ČJ-2023-0200VO-VZGH

12.3 Dojde-li při realizaci díla k jakýmkoliv změnám, doplňkům nebo rozšíření předmětu díla na základě požadavku objednatele, je objednatel povinen předat zhotoviteli soupis těchto změn, doplňků a rozšíření, který zhotovitel ocení podle jednotkových cen použitých pro návrh ceny díla, a pokud to není možné, tak podle jím navrhovaných cen a předložit oceněný soupis objednateli k odsouhlasení, včetně návrhu případné změny termínu dokončení díla.

13. Ostatní ujednání

13.1 Smluvní strany sjednávají, že zhotovitel není oprávněn postupovat jiným osobám pohledávky vzniklé z této smlouvy.

13.2 Po dobu provádění díla nese zhotovitel nebezpečí škody na prováděném díle.

13.3 Dokumentaci poskytnutou objednatelem zhotoviteli, jakož i doklady spojené s realizací stavby může zhotovitel použít pouze pro provádění stavby a související správní řízení se stavbou a nesmí je poskytovat třetím osobám, ledaže k tomu dá objednatel výslovný písemný souhlas nebo tak stanoví zákon.

13.4 Tuto smlouvu lze ukončit dohodou smluvních stran. Dohoda musí mít písemnou formu. Smluvní strany jsou pro ten případ povinny vzájemně vypořádat své závazky, zejména si vrátit věci předané k provedení díla, vyklidit prostory poskytnuté k provedení díla a místo provedení díla a uhradit veškeré splatné peněžité závazky podle smlouvy; zánikem závazku rovněž nezanikají práva na již vzniklé (splatné) majetkové sankce podle smlouvy.

13.5 Od této smlouvy lze odstoupit, stanoví-li tak tato smlouva, nebo pro její podstatné porušení.

13.5.1 Za podstatné porušení smlouvy na straně objednatele se považuje prodlení s uhrazením faktury podle článku 5, které bude delší než 30 dní po době splatnosti.

13.5.2 Za podstatné porušení smlouvy na straně zhotovitele se považuje:

a) pokud je z nečinnosti zhotovitele objektivně zřejmé, že dílo neprovede řádně a včas;

b) pokud zhotovitel neprovádí práce v souladu se smlouvou, za předpokladu, že zhotovitel na základě písemné výzvy objednatele nezjedná nápravu ani do 10 kalendářních dnů od doručení písemné výzvy.

13.5.3 Odstoupením od smlouvy není dotčeno právo na náhradu škody.

13.6 Zhotovitel prohlašuje, že je pojištěn proti škodám, které mohou vzniknout jeho činností na majetku objednatele, a to minimálně v rozsahu, který odpovídá předmětu plnění.

14. Kontaktní osoby

14.1 Za objednatele je ve věcech technických oprávněn jednat a výkon technického dozoru vykonávat: [REDAKCE]

14.2 Za zhotovitele jsou oprávněné zastupovat zhotovitele v provozních záležitostech, k přejímání a předávání prací, k podepisování protokolů o provedených pracích, faktur a vedení stavebního deníku:

- Stavbyvedoucí: [REDAKCE]

14.3 Za zhotovitele je ve věcech smluvních oprávněn jednat: [REDAKCE]

15. Závěrečná ustanovení

15.1 Zhotovitel souhlasí se zveřejněním této smlouvy na profilu zadavatele. Zhotovitel prohlašuje, že tato smlouva neobsahuje údaje, které tvoří předmět jeho obchodního tajemství podle § 504 občanského zákoníku.

15.2 Zhotovitel bere na vědomí, že objednatel je subjektem povinným zveřejňovat smlouvy dle zákona č. 340/2015 Sb., o zvláštních podmínkách účinnosti některých smluv, uveřejňování těchto smluv a o registru smluv (zákon o registru smluv), objednatel tuto smlouvu uveřejní v registru smluv.

Č. j. KRPC-70216/ČJ-2023-0200VO-VZGH

15.3 Smlouva nabývá platnosti dnem jejího uzavření, tj. dnem podpisu smlouvy oprávněnými zástupci obou smluvních stran. Smlouva nabývá účinnosti teprve dnem zveřejnění v registru smluv dle předchozího odstavce.

15.4 Smlouva je vyhotovena a podepsána elektronicky.


15.5 Smluvní strany shodně prohlašují, že si tuto smlouvu před jejím podpisem přečetly a že byla uzavřena po vzájemném projednání podle jejich pravé a svobodné vůle určitě, vážně a srozumitelně, nikoliv v tísní za nápadně nevýhodných podmínek, a že se dohodly o celém jejím obsahu, což stvrzují svými podpisy.

15.6 Zhotovitel prohlašuje, že souhlasí s tím, aby objednatel použil jeho osobní údaje v souladu s Nařízením Evropského parlamentu a Rady 2016/679 (GDPR) a související vnitrostátní právní úpravou pro účely sepsání této smlouvy a její zpracování v systému SAP a zajištění řádného plnění práv a povinností plynoucích z uzavřeného smluvního vztahu.

15.7 Nedílné přílohy:


Příloha č. 1: Oceněný položkový rozpočet

V Českých Budějovicích



podepsáno elektronicky
objednatel
plk. Mgr. Ing. Ivan Fanta, MBA
náměstek ředitele krajského ředitelství pro ekonomiku

V Prachaticích

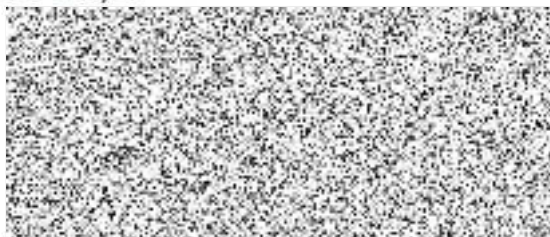


podepsáno elektronicky
zhotovitel
Jindřich Parus
jednatel

REKAPITULACE

OOP Větrní - oprava fasády	270 882,87
OOP Větrní - sanační úpravy	470 906,59

CELKEM BEZ DPH	741 789,46
DPH 21%	155 775,79
CELKEM S DPH	897 565,25



KRYCÍ LIST SOUPISU PRACÍ

Stavba:

OOP Větrní - oprava fasády

KSO:

Místo:

CC-CZ:

Datum:

#REF!

Zadavatel:

Krajské ředitelství policie JČK, LANNOVA 193/26, 3

IČ:

DIČ:

Uchazeč:

JINDŘICH PARUS, voda - plyn - topení, spol. s r.o.

IČ:

DIČ:

41879236

CZ41879236

Projektant:

IČ:

DIČ:

Zpracovatel:

IČ:

DIČ:

Poznámka:

Cena bez DPH

270 882,87

DPH základní
snížená

Základ daně

270 882,87

0,00

Sazba daně

21,00%

15,00%

Výše daně

56 885,40

0,00

Cena s DPH

v CZK

327 768,27

Projektant

Zpracovatel

Datum a podpis:

Razítko

Datum a podpis:

Razítko

Objednavatel

Uchazeč



Datum a podpis:

Razítko

Datum a podpis:

1.6.2023

Razítko

SOUPIS PRACÍ

Stavba:

OOP Větrní - oprava fasády

Místo:

Zadavatel: Krajské ředitelství policie JČK, LANNOVA 193/26, 3
Uchazeč: JINDŘICH PARUS, voda - plyn - topení, spol. s r.o.

Datum: #REF!

Projektant: 0

Zpracovatel: 0

PČ	Typ	Kód	Popis	MJ	Množství	J.cena [CZK]	Cena celkem [CZK]
Náklady soupisu celkem							270 882,87
D	HSV		Práce a dodávky HSV				217 952,89
D	1		Zemní práce				2 385,00
1	K	122211101	Odkopávky a prokopávky v hornině třídy těžitelnosti I, skupiny 3 ručně	m3	2,250	920,00	2 070,00
2	K	174151101	Zásyp jam, šachet rýh nebo kolem objektů sypaninou se zhutněním	m3	2,250	140,00	315,00
D	6		Úpravy povrchů, podlahy a osazování výplní				142 919,57
3	K	621131111	Polymercementový spojovací můstek vnějších podhledů nanášený ručně	m2	6,680	86,00	574,48
4	K	621321341	Vápenocementová omítka štuková dvouvrstvá vnějších podhledů nanášená strojně	m2	6,700	380,00	2 546,00
5	K	621531021	Tenkovrstvá silikonová zrnitá omítka tl. 2,0 mm včetně penetrace vnějších podhledů	m2	6,680	420,00	2 805,60
6	K	622131111	Polymercementový spojovací můstek vnějších stěn nanášený ručně	m2	150,630	83,00	12 502,29
7	K	622321341	Vápenocementová omítka štuková dvouvrstvá vnějších stěn nanášená strojně	m2	150,630	360,00	54 226,80
8	K	622325101	Oprava vnější vápenocementové hladké omítky složitosti 1 stěn v rozsahu do 10%	m2	166,000	60,00	9 960,00
9	K	622531021	Tenkovrstvá silikonová zrnitá omítka tl. 2,0 mm včetně penetrace vnějších stěn	m2	150,630	380,00	57 239,40
10	K	629991011	Zakrytí výplní otvorů a svislých ploch fólií přilepenou lepicí páskou	m2	18,500	58,00	1 073,00
11	K	629995101	Očištění vnějších ploch tlakovou vodou	m2	166,000	12,00	1 992,00
D	9		Ostatní konstrukce a práce, bourání				60 713,80
12	K	941111121	Montáž lešení řadového trubkového lehkého s podlahami zatížení do 200 kg/m2 š do 1,2 m v do 10 m	m2	198,500	60,00	11 910,00
13	K	941111221	Příplatek k lešení řadovému trubkovému lehkému s podlahami š 1,2 m v 10 m za první a ZKD den použití	m2	5 955,000	4,00	23 820,00
14	K	941111821	Demontáž lešení řadového trubkového lehkého s podlahami zatížení do 200 kg/m2 š do 1,2 m v do 10 m	m2	198,500	58,00	11 513,00
15	K	944511111	Montáž ochranné sítě z textilie z umělých vláken	m2	198,500	20,00	3 970,00
16	K	944511211	Příplatek k ochranné síti za první a ZKD den použití	m2	5 955,000	1,00	5 955,00
17	K	944511811	Demontáž ochranné sítě z textilie z umělých vláken	m2	198,500	8,00	1 588,00
18	K	985131311	Ruční dočištění ploch stěn, rubu kleneb a podlah ocelových kartáč	m2	7,530	260,00	1 957,80
D	998		Přesun hmot				11 934,52
19	K	998011002	Přesun hmot pro budovy zděné v do 12 m	t	5,057	2 360,00	11 934,52
D	PSV		Práce a dodávky PSV				52 929,98
D	711		Izolace proti vodě, vlhkosti a plynům				4 307,98
20	K	711142559	Provedení izolace proti zemní vlhkosti pásy přitavením svislé NAIP	m2	7,530	126,00	948,78
21	M	KVK.8112KP75	SKLOBIT 40 mineral	m2	9,600	152,00	1 459,20
22	K	711161212.DRK	Izolace proti zemní vlhkosti nopovou fólií svislá, nopek v 8,0 mm, tl 0,5 mm DELTA - MS	m2	10,000	190,00	1 900,00
D	713		Izolace tepelné				5 363,00
23	K	713131141	Montáž izolace tepelné stěn a základů lepením celoplošně rohoží, pásů, dílců, desek	m2	10,000	320,00	3 200,00
24	M	BCL.0001353.UR S	deska z extrudovaného polystyrénu BACHL XPS 300 G 40mm	m2	10,500	206,00	2 163,00
D	764		Konstrukce klempířské				43 259,00
25	K	764002851	Demontáž oplechování parapetů do sutí	m	13,500	90,00	1 215,00
26	K	764004801	Demontáž podokapního žlabu do sutí	m	14,300	60,00	858,00
27	K	764004861	Demontáž svodu do sutí	m	12,000	50,00	600,00

PČ	Typ	Kód	Popis	MJ	Množství	J.cena [CZK]	Cena celkem [CZK]
28	K	764236402	Oplechování parapetů rovných mechanicky kotvené z Cu plechu rš 200 mm	m	13,500	820,00	11 070,00
29	K	764521404	Žlab podokapní půlkruhový z Al plechu rš 330 mm	m	14,300	920,00	13 156,00
30	K	764521444	Kotlík oválný (trychtýřový) pro podokapní žlaby z Al plechu 330/100 mm	kus	2,000	620,00	1 240,00
31	K	764528422	Svody kruhové včetně objímek, kolen, odskoků z Al plechu průměru 100 mm	m	12,000	1 260,00	15 120,00

KRYCÍ LIST SOUPLISU PRACÍ

Stavba:

OOP Větrní - sanační úpravy

Objekt:

KSO:

Místo:

CC-CZ:

Datum:

#REF!

Zadavatel:

Krajské ředitelství policie JČK, LANNOVA 193/26, 3

IČ:

DIČ:

Uchazeč:

JINDŘICH PARUS, voda - plyn - topení, spol. s r.o.

IČ:

41879236

DIČ:

CZ41879236

Projektant:

IČ:

DIČ:

Zpracovatel:

IČ:

DIČ:

Poznámka:

Cena bez DPH

470 906,59

DPH základní
snižená

Základ daně

470 906,59

0,00

Sazba daně

21,00%

15,00%

Výše daně

98 890,38

0,00

Cena s DPH

v CZK

569 796,97

Projektant

Zpracovatel

Datum a podpis:

Razítko

Datum a podpis:

Razítko

Objednavatel

Uchazeč



Datum a podpis:

Razítko

Datum a podpis:

1.6.2023

Razítko

SOUPIS PRACÍ

Stavba:

OOP Větrní - sanační úpravy

Objekt:

0

Místo:

Datum: #REF!

Zadavatel: Krajské ředitelství policie JČK, LANNOVA 193/26, 3

Projektant: 0

Uchazeč: JINDŘICH PARUS, voda - plyn - topení, spol. s r.o.

Zpracovatel: 0

PČ	Typ	Kód	Popis	MJ	Množství	J.cena [CZK]	Cena celkem [CZK]
Náklady soupisu celkem							470 906,59
D	HSV		Práce a dodávky HSV				405 626,57
D	1		Zemní práce				24 628,00
1	K	132211401	Hloubená vykopávka pod základy v hornině třídy těžitelnosti I skupiny 3 ručně	m3	9,500	2 460,00	23 370,00
2	K	174151101	Zásyp jam, šachet rýh nebo kolem objektů sypaninou se zhuštěním	m3	8,500	148,00	1 258,00
D	2		Zakládání				1 931,09
3	K	213141131	Zřízení vrstvy z geotextilie ve sklonu do 1:1 š do 3 m	m2	20,370	58,00	1 181,46
4	M	TCT.0013368.UR S	geotextilie tkaná (polypropylen) PK-TEX PP 25 130 g/m ²	m2	23,426	32,00	749,63
	VV		20,37*1,15 'Přepočtené koeficientem množství		23,426		
D	3		Svislé a kompletní konstrukce				294 216,00
5	K	319202114	Plošná injektáž izolace zdiva tl do 500 mm nízkotlakou injektáží silikonovou mikroemulzí včetně izolační stěrky	m2	156,000	1 886,00	294 216,00
D	6		Úpravy povrchů, podlahy a osazování výplní				68 387,20
6	K	612821012	Vnitřní sanační štuková omítka pro vlhké a zasolené zdivo rovná a šachet ručně	m2	79,520	860,00	68 387,20
D	9		Ostatní konstrukce a práce, bourání				9 542,40
7	K	978013191	Otlučení (osekání) vnitřní vápenné nebo vápenocementové omítky stěn v rozsahu do 100 %	m2	79,520	120,00	9 542,40
D	998		Přesun hmot				6 921,88
8	K	998011002	Přesun hmot pro budovy zděné v do 12 m	t	2,933	2 360,00	6 921,88
D	PSV		Práce a dodávky PSV				29 280,02
D	711		Izolace proti vodě, vlhkosti a plynům				11 109,98
9	K	711112001	Provedení izolace proti zemní vlhkosti svislé za studena nátěrem nenetračním	m2	20,370	35,00	712,95
10	M	11163346	suspenze hydroizolační asfaltová pro opravu střech	t	0,002	42 300,00	84,60
	P		Poznámka k položce: Spotřeba: 0,75 kg/m ²				
11	K	711142559	Provedení izolace proti zemní vlhkosti pásy přitavením svislé NAIP	m2	20,370	126,00	2 566,62
12	M	KVK.8112KP75	SKLOBIT 40 mineral	m2	24,444	152,00	3 715,49
	P		Poznámka k položce: Tloušťka 40 mm Nosná vložka skleněná tkanina (G)Ohebnost/stěkavost [°C] 0/70°C Pevnost v tahu podélná/příčná [N/50mm] 1400/1800 N/50mm Propustnost vodních par [μ] 45000 μ Reakce na oheň Třída E				
	VV		20,37*1,2 'Přepočtené koeficientem množství		24,444		
13	K	711161112	Izolace proti zemní vlhkosti nopovou fólií vodorovná, nonek v 8 0 mm tl do 6 mm	m2	20,370	190,00	3 870,30
14	K	998711102	Přesun hmot tonážní pro izolace proti vodě, vlhkosti a plynům v objektech výškv do 12 m	t	0,127	1 260,00	160,02
D	713		Izolace tepelné				18 170,04
15	K	713131141	Montáž izolace tepelné stěn a základů lepením celonosičnou rohoží násů dílců desek	m2	20,370	320,00	6 518,40
16	M	28376447	deska z polystyrenu XPS, hrana rovná a strukturovaný povrch 300kPa tl 160mm	m2	22,407	520,00	11 651,64
	VV		20,37*1,1 'Přepočtené koeficientem množství		22,407		
D	HZS		Hodinové zúčtovací sazby				36 000,00
17	K	HZS1301	HZS - nespecifikovatelné práce	hod	100,000	360,00	36 000,00