



S 140/2023/0054/01

KUPNÍ SMLOUVA

uzavřená ve smyslu § 2079 a násl. zákona č. 89/2012 Sb., občanský zákoník, v platném znění
(dále jen „občanský zákoník“)

Níže uvedeného dne, měsíce a roku uzavřeli:

1. Městská část Praha 2

se sídlem: nám. Míru 600/20, 120 00 Praha 2
IČO: 00063461
DIČ: CZ00063461
zastoupen: Bc. Janem Kolářem, místostarostou

(dále jen „**kupující**“ na straně jedné)

a

2. Kancelářské stroje s.r.o.

se sídlem: Donská 1554/12, 101 00 – Praha 10

IČO: 26467658

DIČ: CZ26467658

zastoupen: Michal Hrubý – jednatel

ID datové schránky: vqpez7j

zapsaný v obchodním rejstříku vedeném Městským soudem v Praze, oddílu C pod spisovou značkou 84203

(dále jen „**prodávající**“ na straně druhé)

(kupující a prodávající dále též označováni jako „**smluvní strany**“ nebo „**účastníci smlouvy**“)

tuto kupní smlouvu (dále jen „smlouva“)

I. Úvodní ustanovení

Tato smlouva je uzavřena na základě výsledku výběrového řízení zadávaného mimo režim zákona č. 134/2016 Sb. o zadávání veřejných zakázek, v platném znění, k plnění veřejné zakázky malého rozsahu č. OI/2023/06 s názvem „Obnova výpočetní serverové infrastruktury a upgrade SAN“.

II. Předmět smlouvy

1. Předmětem této smlouvy je závazek prodávajícího:

Dodávka 2 ks serverů a licenční upgrade 2 ks SAN switchů dle technické specifikace se zárukou na dobu 36 měsíců včetně služeb instalace, konfigurace a integrace do ICT prostředí, vše dle požadavků kupujícího vymezených dále v této smlouvě a vyplývajících ze zadávacích podmínek na veřejnou zakázku (dále jen „**dodávka**“).

2. Kupující se zavazuje **dodávku** převzít a zaplatit prodávajícímu včas kupní cenu ve výši a za podmínek dle této smlouvy.

III. Kupní cena

1. Celková kupní cena za **dodávku**, (dále jen „**cena**“) je sjednána v souladu s cenou, kterou prodávající nabídl v rámci zadávacího řízení na veřejnou zakázku.

2. Celková cena činí: 1 749 820,00 Kč bez DPH, tj. 2 117 282,20 Kč vč. 21% DPH.

3. Celková cena je sjednána jako závazná a nejvýše přípustná. Ke změně výše ceny může dojít pouze v případě změn příslušných daňových předpisů, tj. při změně výše zákonné sazby DPH v době vzniku zdanitelného plnění.

4. V celkové ceně jsou zahrnuty veškeré náklady prodávajícího nezbytné pro řádnou a včasnou **dodávku** dle této smlouvy, tedy doprava, veškeré služby podpory a aktualizace, poplatky, výkony a další činnosti nutné pro řádné splnění předmětu této smlouvy.

5. Kupující nebude prodávajícímu poskytovat žádné zálohy.

IV. Platební podmínky

1. Kupující se zavazuje zaplatit prodávajícímu cenu za **dodávku** bezhotovostním převodem na bankovní účet prodávajícího uvedený na faktuře, a to na základě faktury vystavené prodávajícím po řádném splnění předmětu plnění dle této smlouvy. Splatnost faktury činí **30 dnů** od jejího prokazatelného doručení kupujícímu.

2. Prodávající vystaví fakturu do 5 kalendářních dnů po převzetí **dodávky** kupujícím v souladu s čl. V. této smlouvy.

3. Prodávající se touto smlouvou zavazuje, že jím vystavená faktura bude obsahovat všechny náležitosti řádného daňového dokladu dle platné právní úpravy.
4. V případě, že účetní doklady nebudou mít odpovídající náležitosti, je kupující oprávněn zaslat je ve lhůtě splatnosti zpět prodávajícímu k doplnění, aniž se tak dostane do prodlení se splatností. Důvody vrácení sdělí kupující prodávajícímu písemně zároveň s vráceným daňovým dokladem. V závislosti na povaze závady je prodávající povinen daňový doklad včetně jeho příloh opravit nebo vyhotovit nový. Lhůta splatnosti počíná běžet znovu od opětovného zaslání náležitě doplněných či opravených daňových dokladů.
5. Kupní cena se považuje za uhrazenou okamžikem odepsání fakturované ceny z bankovního účtu kupujícího. Pokud kupující uplatní nárok na odstranění vady dodávky nebo její části ve lhůtě splatnosti faktury, není kupující povinen až do odstranění vady dodávky nebo její části uhradit cenu dodávky. Okamžikem odstranění vady dodávky nebo její části začne běžet nová lhůta splatnosti faktury.
6. V případě prodlení kupujícího s úhradou ceny je prodávající oprávněn požadovat po kupujícím zaplacení úroků z prodlení ve výši 0,05% z dlužné částky za každý den prodlení.

V. Termín a způsob plnění

1. Prodávající se zavazuje uskutečnit dodávku licencí podpory dle podmínek sjednaných v této smlouvě nejpozději do **90 kalendářních dnů** ode dne účinnosti této smlouvy.
2. Kupující nabývá vlastnické právo k dodávce okamžikem protokolárního předání a převzetí dodávky od prodávajícího.
4. Případné vady dodávky při předání uvede kupující do dodacího listu. Pokud bude mít dodávka nebo její jakákoliv část vady, které brání užívání nebo užívání podstatně ztěžují, je kupující oprávněn odmítnout převzetí dodávky. Bezvadnou dodávku se kupující zavazuje převzít a zaplatit její cenu.

VI. Místo plnění

1. Místem plnění je sídlo kupujícího na adrese náměstí Míru 20/600, Praha 2, PSČ 120 00, technická místnost odboru informatiky v 1. NP
2. Kontaktní osobou a odpovědným zaměstnancem kupujícího je pro účely této smlouvy určen Ing. Petr Štěpán, vedoucí oddělení IT, tel.: [REDACTED] e-mail: petr.stepan@praha2.cz.
3. Kontaktní osobou prodávajícího je pro účely této smlouvy určen: [REDACTED]

VII. Odstoupení od smlouvy

1. Kterákoliv smluvní strana může od této smlouvy odstoupit při podstatném porušení smluvních povinností druhou smluvní stranou.
2. Pro účely této smlouvy se za podstatné porušení smluvních povinností považuje takové porušení, u kterého smluvní strana porušující smlouvu měla nebo mohla předpokládat, že při takovémto porušení smlouvy, s přihlédnutím ke všem okolnostem, by druhá smluvní strana neměla zájem smlouvu uzavřít; zejména
 - a) prodlení prodávajícího s dodáním dodávky nebo její jakékoliv části;
 - b) prodlení prodávajícího s řádným a včasným odstraněním vad dodávky nebo jakékoliv její části;
 - c) prodlení kupujícího s úhradou ceny;
 - d) porušení povinnosti prodávajícího stanovené v čl. IX. odst. 2 smlouvy (neudržování pojistné smlouvy v platnosti po celou dobu trvání této smlouvy);
3. Odstoupení od této smlouvy musí mít písemnou formu, musí v něm být přesně popsán důvod odstoupení, podpis odstupující smluvní strany, jinak je odstoupení od této smlouvy neplatné. Tato smlouva zaniká ke dni doručení oznámení odstupující smluvní strany o odstoupení druhé smluvní straně.
4. Odstoupení od této smlouvy se nedotýká práva na náhradu škody vzniklého z porušení smluvní povinnosti ani práva na zaplacení smluvní pokuty a úroku z prodlení.
5. V případě předčasného ukončení smlouvy dohodou, výpovědí či odstoupením jsou smluvní strany povinny provést vypořádání vzájemných práv a povinností v souladu s právními předpisy.

VIII. Sankce

1. Pro případ prodlení prodávajícího s termínem plnění uvedeným v článku V. této smlouvy, se prodávající zavazuje uhradit kupujícímu smluvní pokutu ve výši 5.000 Kč, a to za každý i započatý den prodlení.
2. Pro případ porušení povinností stanovených v článku IX. této smlouvy, se prodávající zavazuje uhradit kupujícímu smluvní pokutu ve výši 2.000 Kč, a to za každý i započatý den prodlení.
3. Uplatněním práv z vad či uplatněním smluvních pokut není dotčeno právo na náhradu újmy v plné výši. Smluvní pokutu je kupující oprávněn započíst oproti pohledávce prodávajícího.
4. Smluvní pokuta je splatná do 15 dnů ode dne doručení výzvy k jejímu zaplacení.
5. Prodávající je povinen nahradit kupujícímu v plné výši újmu, která kupujícímu vznikla vadným plněním nebo jako důsledek porušení povinností a závazků prodávajícího dle této smlouvy.

IX. Pojištění

1. Prodávající je povinen před podpisem této smlouvy předložit kupujícímu pojistnou smlouvu, jejímž předmětem je pojištění odpovědnosti za škodu způsobenou prodávajícím třetím osobám, včetně škod způsobených vadou výrobku, při výkonu podnikatelské činnosti, přičemž limit pojistného plnění bude činit minimálně 1 000 000,- Kč. Prodávající je povinen udržovat tuto pojistnou smlouvu po celou dobu trvání této smlouvy
2. Prodávající je povinen udržovat pojistnou smlouvu dle předchozího odstavce v platnosti po celou dobu trvání této smlouvy a do druhého pracovního dne od vyzvání kupujícího je povinen mu ji předložit k nahlédnutí.

X. Záruka za jakost

Prodávající přejímá záruku na jakost a úplnost dodávky licencí, ve smyslu ustanovení § 2113 až § 2117 občanského zákoníku po dobu trvání smlouvy. Záruční doba neběží po dobu, po kterou kupující nemůže užívat dodávku nebo její jakoukoliv část pro reklamované vady.

XI. Závěrečná ustanovení

1. Tato smlouva nabývá platnosti dnem podpisu oběma smluvními stranami a účinnosti dnem zveřejnění v registru smluv, které zajistí kupující.
2. Práva vzniklá z této smlouvy nesmí být postoupena bez předchozího písemného souhlasu druhé smluvní strany. Za písemnou formu nebude pro tento účel považována výměna e-mailových, či jiných elektronických zpráv.
3. Tato smlouva je uzavřena podle práva České republiky. Ve věcech výslovně neupravených touto smlouvou se smluvní vztah řídí občanským zákoníkem.
4. Smluvní strany vylučují uplatnění ustanovení § 1765 odst. 1 a § 1766 občanského zákoníku na svůj smluvní vztah založený touto smlouvou.
5. Nevymahatelnost nebo neplatnost kteréhokoli ustanovení této smlouvy neovlivní vymahatelnost nebo platnost této smlouvy jako celku, vyjma těch případů, kdy takové nevymahatelné nebo neplatné ustanovení nelze vyčlenit z této smlouvy, aniž by tím pozbyla platnosti. Smluvní strany se pro takový případ zavazují vynaložit v dobré víře veškeré úsilí na nahrazení takového neplatného nebo nevymahatelného ustanovení vymahatelným a platným ustanovením, jehož účel v nejvyšší možné míře odpovídá účelu původního ustanovení a cílům této smlouvy.
6. Změna nebo doplnění smlouvy může být uskutečněna pouze písemným dodatkem k této smlouvě podepsaným oběma smluvními stranami (vyjma změny kontaktních osob, kde stačí změnu provést formou e-mailové zprávy s tím, že druhá smluvní strana potvrdí přijetí této e-mailové zprávy).
7. Smluvní strany podpisem této smlouvy potvrzují, že jsou seznámeny s tím, že tato smlouva podléhá povinnosti uveřejnění v registru smluv podle zákona č. 340/2015 Sb., o zvláštních podmínkách účinnosti některých smluv, uveřejňování těchto smluv a o registru smluv (zákon o registru smluv). Smluvní strany prohlašují, že žádnou z informací uvedených v nabídce prodávajícího na veřejnou zakázku a v této smlouvě nepovažují za předmět obchodního

tajemství ve smyslu § 504 občanského zákoníku, a výslovně souhlasí s tím, aby byl v registru smluv uveřejněn celý obsah smlouvy a aby byla smlouva uvedena v evidenci smluv vedené Úřadem městské části Praha 2. Uveřejnění smlouvy zajistí kupující.

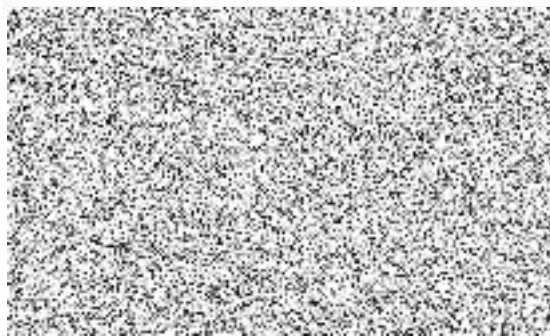
8. Prodávající bere na vědomí, že kupující je povinným subjektem ve smyslu ust. § 2 odst. 1 zák. č. 106/1999 Sb., o svobodném přístupu k informacím, v platném znění, a že v důsledku tohoto svého postavení je povinen na žádost poskytnout informace o skutečnostech uvedených v této smlouvě, resp. o jejím samotném uzavření. Pro ten případ prodávající výslovně prohlašuje, že žádný údaj uvedený v této smlouvě ani samotnou skutečnost, že byla uzavřena, nepokládá za své obchodní tajemství.
9. Smlouva bude vyhotovena ve dvou vyhotoveních, kdy jeden exemplář obdrží kupující a jeden exemplář prodávající.

10. Přílohy

Příloha č. 1 - Technická specifikace

V Praze dne: 24. 5. 2023

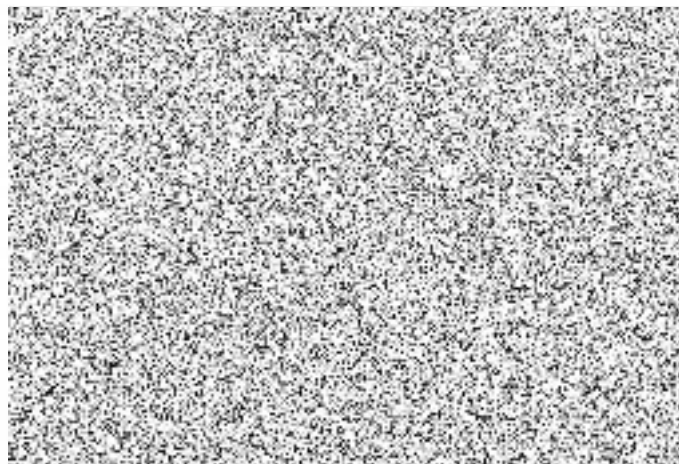
KUPUJÍCÍ:



Bc. Jan Kolář, místostarosta

V Praze dne: 1. 6. 2023

PRODÁVAJÍCÍ:



Příloha č. 1 smlouvy – Technická specifikace

1/ Technická specifikace serverů a licenčního upgrade SAN switchů

Technická specifikace server varianta A:

Zařízení	Výrobce/Model	Požadovaný počet ks
Server A	HPE / ProLiant DL325 G10 Plus v2 - AMD	1

Technická konfigurace	Požadovaný parametr	Splňuje Ano/Ne/Popis
Konfigurace		
Provedení	velikost max. 2U server šasi, 1 x CPU slot, min 8 DIMM slots, podpora RDIMM, LDIMM DDR4, minimálně 8 pozic HDD SFF	ANO, splňuje
Procesor	1 x CPU, 64bit, min. 64 jader, SP3, hyperthreading, hodnota Average CPU Mark min. 42000 dle www.cpubenchmark.net	ANO, splňuje
Paměť	min. 128 GB RAM DDR4-3200, min. CAS-22,	ANO, splňuje
Disková kapacita	min. 2 x 1,6 TB SAS SSD	ANO, splňuje
Řadič HDD	podpora SAS/SATA/NVMe, min. 12Gb/s SAS a 6 Gb/s SATA, možnost kombinovat SAS a SATA disky, podpora RAID 0,1,10, Mixed mode, HyperV certifikace, podpora Fault Prevention & Recovery funkce, podpora Rapid rebuild funkce. Podpora konfiguračních možností diskového pole – Expand, Heal, Move drives, Shrink a Splitting.	ANO, splňuje
Napájecí modul řadiče HDD	ano, min. 90W, záloha napájení řadiče HDD	ANO, splňuje
Sloty	min. 2ks x16 PCIe 4.0, min. 1 ks OCP I/O	ANO, splňuje
Síťový adaptér	10/25GbE Ethernet SFP28 adaptér	ANO, splňuje
Management	rozšířena podpora managementu s úrovní min. „Intelligent Provisioning Advanced“ s podporou výrobce na 36 měsíců. Zahrnuje vzdálenou správu serveru, bezpečnostní monitoring, provozní stav serveru, alerting apod. Všechny funkce jsou dostupné v modu out-of-band a bez nutnosti instalovat podporu do OS.	ANO, splňuje
TPM Connector	ano, min. 1 modul TPM	ANO, splňuje

Technická konfigurace	Požadovaný parametr	
Externí Rozhraní		
USB a porty	min. 1x USB 3.1, přední strana, min. 2x USB 3.1 zadní strana, min. 1x USB 3.1 interní, min. 1x iLO servisní port, min. 1x iLO management port	ANO, splňuje
Ethernet RJ 45, zadní strana	min. 1 x full size, 10/10/1000 Gb/s	ANO, splňuje
Podpora Wake on LAN, boot PXE	ano	ANO, splňuje
Video	min. 1 x zadní VGA port	ANO, splňuje
Periferie		
CD/DVD RW	není požadováno	Neobsahuje
Zvuková karta	není požadováno	Neobsahuje
Klávesnice	není požadováno	ANO, splňuje
Myš	není požadováno	ANO, splňuje
Ostatní		
Zdroj	min. 2 x 500W FS, provedení Hot Plug Kit	ANO, splňuje
Detekce otevření skříně	ano	ANO, splňuje
Instalační kit	ano, install kit pro zabudování do racku	ANO, splňuje
Záruční doba	36 měsíců, ověřitelná na webu prodávajícího nebo výrobce. Servisní zásah v místě instalace s vyřešením další pracovní den.	ANO, splňuje
Certifikace	minimálně EPEAT® Bronze nebo ENERGY STAR®	ANO, splňuje
Služby		
instalace a konfigurace	ano, fyzická instalace, připojení a konfigurace v prostředí LAN, konfigurace management rozhraní, základní instalace OS Windows Server a patch management, napojení na dohledový systém Zabbix	ANO, splňuje

Technická specifikace server varianta B:

Zařízení	Výrobce/Model	Požadovaný počet ks
Server B	HPE / ProLiant DL325 G10 Plus v2 - AMD	1

Technická konfigurace	Požadovaný parametr	Splňuje Ano/Ne
Konfigurace		
Provedení	velikost max. 2U server šasi, 2 x CPU slot, min 8 DIMM slots, podpora RDIMM, LDIMM DDR4, minimálně 8 pozic HDD SFF	ANO, splňuje

Technická konfigurace	Požadovaný parametr	
Procesor	2 x CPU, 64bit, min. 64 jader, SP3, hyperthreading, hodnota Average CPU Mark min. 42000 dle www.cpubenchmark.net	ANO, splňuje
Paměť	min. 128 GB RAM DDR4-3200, min. CAS-22	ANO, splňuje
Disková kapacita	min. 2 x 1,6 TB SAS SSD	ANO, splňuje
Řadič HDD	podpora SAS/SATA/NVMe, min. 12Gb/s SAS a 6 Gb/s SATA, možnost kombinovat SAS a SATA disky, podpora RAID 0,1,10, Mixed mode, HyperV certifikace, podpora Fault Prevention & Recovery funkce, podpora Rapid rebuild funkce. Podpora konfiguračních možností diskového pole – Expand, Heal, Move drives, Shrink a Splitting.	ANO, splňuje
Napájecí modul řadiče HDD	ano, min. 90W, záloha napájení řadiče HDD	ANO, splňuje
Sloty	min.1 ks x16PCIe 4.0, min. 2ks x8 PCIe 4.0	ANO, splňuje
Síťový adaptér	10/25GbE Ethernet SFP28 adaptér	ANO, splňuje
Management	rozšířena podpora managementu s úrovní min. „Intelligent Provisioning Advanced“ s podporou výrobce na 36 měsíců. Zahrnuje vzdálenou správu serveru, bezpečnostní monitoring, provozní stav serveru, alerting apod. Všechny funkce jsou dostupné v modu out-of-band a bez nutnosti instalovat podporu do OS.	ANO, splňuje
TPM Connector	ano, min. 1 modul TPM	ANO, splňuje
Externí Rozhraní		
USB a porty	min. 1x USB 3.1, přední strana, min. 2x USB 3.1 zadní strana, min. 2x USB 3.1 interní, min. 1x management port, min. 1x MicroSD	ANO, splňuje
Ethernet RJ 45, zadní strana	min. 1 x full size, 10/10/1000 Gb/s	ANO, splňuje
Podpora Wake on LAN, boot PXE	ano	ANO, splňuje
Video	min. 1 x zadní VGA port	ANO, splňuje
Periferie		
CD/DVD RW	není požadováno	Neobsahuje
Zvuková karta	není požadováno	Neobsahuje
Klávesnice	není požadováno	ANO, splňuje

Technická konfigurace	Požadovaný parametr	Splňuje Ano/Ne/Popis
Myš	není požadováno	ANO, splňuje
Ostatní		
Zdroj	min. 2 x 800W FS, provedení Hot Plug Kit	ANO, splňuje
Detekce otevření skříně	ano	ANO, splňuje
Instalační kit	ano, install kit pro zabudování do racku	ANO, splňuje
SW – OS	min. Windows Server 2022 16-core Standard en/cs	ANO, splňuje
Záruční doba	36 měsíců, ověřitelná na webu prodávajícího nebo výrobce. Servisní zásah v místě instalace s vyřešením další pracovní den.	ANO, splňuje
Certifikace	minimálně EPEAT® Bronze nebo ENERGY STAR®	ANO, splňuje
Služby		
instalace a konfigurace	ano, fyzická instalace, připojení a konfigurace v prostředí LAN, konfigurace management rozhraní, základní instalace OS Windows Server a patch management, napojení na dohledový systém Zabbix	ANO, splňuje

Licenční upgrade IBM Storage Networking SAN24B:

Zařízení	Požadováno	Splňuje Ano/Ne
2 ks IBM Storage Networking SAN24B	aktivace portů F SAN24B-6, 2 x 8 ks Port 32Gbps SW Upgrade	ANO, splňuje, 2 x 8 ks Port 32Gbps SW Upgrade

2/ Instalační a konfigurační služby

- odpojení a fyzická demontáž starých serverů podle časových potřeb objednatele
- fyzická montáž dodaných serverů do racků objednatele, optimalizace rozmístění jednotlivých zařízení
- připojení k ICT infrastruktuře objednatele, včetně všech propojovacích kabelů
- konfigurace SAN switchů po licenčním upgrade
- instalace OS MS Windows Server a inicializační patch management
- LAN a SAN konfigurace v prostředí objednatele
- konfigurace rozhraní managementu, napojení do dohledového systému Zabbix
- likvidace a odvoz obalového materiálu

Všechny požadované služby budou realizovány v sídle objednatele dle jeho potřeb a mimo jeho pracovní dobu, která je definována takto:

Po. a St. 8:00-18:00

Út. a Čt. 7:30-16:00

Pá. 7:30–13:30

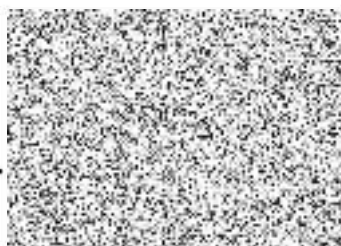
Doložka

**potvrzující, že byly splněny podmínky platnosti
právního úkonu, ve smyslu ust. § 43 zákona č.
131/2000 Sb., o hlavním městě Praze, ve znění
pozdějších předpisů**

Zveřejněno: od / do /

**~~Schváleno~~ odsouhlaseno usnesením ~~ZMČ~~ RMČ
č. 292 ze dne 15. 5. 2023**

vedoucí odboru:



.....

Nehodící se škrtněte

