


Smlouva o dílo

uzavřená podle ust. § 2586 a násl. zákona č. 89/2012 Sb., občanského zákoníku (dále jen „smlouva“)

1. Smluvní strany

Objednatel:

město Otrokovice


se sídlem: nám. 3. května, 1340, 765 02 Otrokovice
zastoupený: Bc. Hanou Večerkovou, DiS., starostkou města
IČO: 002 84 301
DIČ: CZ00284301
bankovní spojení: 
zástupce ve věcech technických při realizaci díla: Ing. Bc. Erik Stábl, vedoucí odboru rozvoje města,
MěÚ Otrokovice
Tel.: +420 577 680 408
E-mail: stabl.erik@muotrokovice.cz

(dále jen „objednatel“)

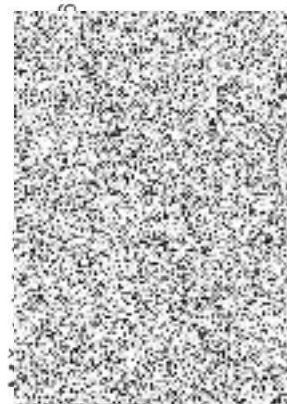
a

Zhotovitel:

PS stavitelství s.r.o.

se sídlem: Spojovací 2361, 760 01 Zlín
zastoupený: Robertem Flídrem, jednatelem
IČ: 262 95 679
bankovní spojení: 
č. ú.: +420 608 883 605
tel.: ps-stavitelstvi@seznam.cz
e-mail: Vlastimil Hlavenka
zástupce ve věcech technických při realizaci díla: +420 602 580 430
tel.:

(dále jen „zhotovitel“)



2. Preambule a předmět smlouvy

- 2.1 Zhotovitel se zavazuje provést na svůj náklad a nebezpečí pro objednatele dílo v rozsahu dle tohoto čl. 2. smlouvy a za podmínek sjednaných touto smlouvou a objednatel se zavazuje provedené dílo převzít a zaplatit zhotoviteli cenu díla dle čl. 4. této smlouvy.
- 2.2 Dílem se rozumí dodávka a úplné, funkční a bezvadné provedení kompletních stavebních prací na akci „Otrokovice - Kvítkovice Kolumbárium – dostavba – II. etapa“ (dále jen „dílo“ nebo „stavba“) dle projektové dokumentace ve stupni DPS s názvem „Otrokovice - Kvítkovice Kolumbárium – dostavba – II. etapa“, zpracovatel: Atelier KOSA s.r.o., se sídlem tř. T. Bati 3296, 760 01 Zlín, IČO: 105 71 566, datum: 03/2023.
Podrobně je obsah předmětu díla specifikován položkovým rozpočtem předloženým objednateli zhotovitelem, který je jako příloha č. 1 součástí této smlouvy.
- 2.3 Zhotovitel se zavazuje, že provede dílo s potřebnou péčí a v ujednaném čase, a to osobně a na vlastní odpovědnost. Zhotovitel prohlašuje, že má příslušná oprávnění k činnostem, jichž je k plnění této smlouvy třeba.
- 2.4 Zhotovitel prohlašuje, že se před podpisem této smlouvy jako odborně způsobilá osoba seznámil s položkovým rozpočtem specifikovaným v odst. 2.1 této smlouvy, a že dílo lze podle tohoto položkového rozpočtu provést tak, aby sloužilo svému účelu. Zhotovitel dále prohlašuje, že podrobně



prostudoval soupis stavebních prací, dodávek a služeb v položkovém rozpočtu a na základě toho přistoupil ke zpracování nabídky.

3. Čas a místo plnění

- 3.1 Zhotovitel se zavazuje provést dílo ve sjednané době a to:
- **Předpokládané zahájení doby plnění: 12.06.2023**
 - **Předpokládané ukončení doby plnění včetně řádného odevzdání: do 12 týdnů ode dne předání staveniště**

Dřívější plnění je možné.

Zhotovitel splní svou povinnost provést dílo jeho řádným a včasným dokončením a předáním objednateli.

- 3.2 Staveniště bude zhotoviteli předáno po nabytí účinnosti této smlouvy o dílo na základě písemné výzvy objednatele. Objednatel doručí zhotoviteli výzvu k převzetí staveniště a k zahájení prací minimálně 10 kalendářních dnů před požadovaným termínem převzetí staveniště, nebude-li mezi smluvními stranami dohodnuto jinak, přičemž zhotovitel je povinen staveniště v uvedeném termínu převzít.
- 3.3 Zhotovitel předloží časový harmonogram realizace díla při předání staveniště.
- 3.4 Místo realizace díla:
- Městský hřbitov Otrokovice, ul. Bři Mrštíků, 765 02 Otrokovice
 - na pozemcích parc. č. 312/14, parc. č. 200/3 a parc. č. 200/44, vše v k. ú. Kvítkovice u Otrokovic, obec Otrokovice

- 3.5 Zhotovitel je oprávněn přerušit provádění díla na nezbytnou dobu, pokud nebudou splněny klimatické podmínky potřebné dle Technických podmínek a ČSN pro řádné provedení díla. Doba a důvody přerušení provádění díla budou zhotovitelem s odkazem na příslušné Technické podmínky a ČSN zapsány do stavebního deníku vedeného dle čl. 7 v ten den, kdy dojde k přerušení provádění díla zhotovitelem, a bezodkladně a prokazatelně o této skutečnosti bude informovat zástupce objednatele ve věcech technických při realizaci díla, který se nejpozději do následujícího pracovního dne písemně zápisem ve stavebním deníku k této skutečnosti vyjádří. Termín dokončení díla se pak prodlužuje o počet dní, na něž bylo provádění díla z tohoto důvodu oprávněně přerušeno. Zhotovitel je povinen pokračovat v provádění díla bezodkladně poté, co tento důvod přerušení odpadne. Nepřistoupí-li zhotovitel k pokračování v provádění díla do dvou pracovních dnů poté, co tento důvod přerušení odpadne, je zhotovitel povinen uhradit objednateli smluvní pokutu ve výši 0,2% celkové ceny díla s DPH za každý započatý den prodlení a dále je objednatel oprávněn od této smlouvy odstoupit. V případě, že se přerušení ukáže jako nedůvodné ve smyslu tohoto odstavce, je zhotovitel povinen uhradit objednateli jednorázovou smluvní pokutu ve výši 50.000,- Kč a dále je objednatel v tomto případě oprávněn od této smlouvy odstoupit.

- 3.6 Smluvní strany se dále dohodly, že pokud by v průběhu realizace díla došlo k prodlení s plněním z důvodu neočekávaných okolností, které nastaly bez zavinění některého z účastníků ve smyslu § 2913 odst. 2 občanského zákoníku (vyšší moc – válka, mobilizace, zemětřesení, pád letadla a jiné), prodlužuje se termín plnění díla o stejný počet dní trvání těchto okolností. Smluvní strana, která se o takových okolnostech dozví, je povinna neprodleně písemně informovat druhou smluvní stranu, nesplní-li tuto povinnost, není oprávněna se těchto okolností dovolávat. Bude-li z těchto důvodů prodlení na straně zhotovitele trvat déle než 15 dní, je objednatel oprávněn od této smlouvy odstoupit. Zhotovitel je povinen pokračovat v provádění díla bezodkladně poté, co důvod přerušení odpadne; v případě, že tak neučiní do dvou pracovních dnů poté, co důvod přerušení odpadne, je objednatel oprávněn od této smlouvy odstoupit.
- 3.7 Po dobu prodlení jedné smluvní strany s plněním jejich povinností stanovených touto smlouvou, není druhá smluvní strana v prodlení s plněním svých povinností, pokud jejich realizace je podmíněna splněním povinností, s jejichž plněním je druhá strana v prodlení.

4. Cena za dílo

- 4.1 Cena díla je stanovena dohodou stran na základě nabídkového položkového rozpočtu zhotovitele (příloha č. 1 této smlouvy) a činí:



Cena celkem bez DPH	2 697 754,- Kč
DPH 21 %	566 528,- Kč
Cena celkem vč. DPH	3 264 282,- Kč

(cena celkem vč. DPH slovy:

třimilionydvěstěšedesátčtyřitisícdvěstěosmdesátdvakorun českých).

- 4.2 Objednatel prohlašuje, že výše uvedený předmět plnění je používán k ekonomické činnosti, a proto ve smyslu informace GFR a MFČR ze dne 09. 11. 2011 bude aplikován režim přenesení daňové povinnosti podle § 92e zákona o DPH. Zhotovitel je povinen vystavit daňový doklad s náležitostmi dle § 92a odst. 2 zákona o DPH.
- 4.3 Změna výše ceny je možná jen písemným dodatkem smlouvy podepsaným oběma smluvními stranami v souladu s touto smlouvou a v souladu se zákonem č. 134/2016 Sb., o zadávání veřejných zakázek, ve znění pozdějších předpisů.
- 4.4 Cena díla dle odst. 4.1 obsahuje veškeré stavební a montážní práce, dodávky, poplatky a jiné náklady nezbytné k řádnému a úplnému provedení díla dle této smlouvy a příloženého položkového rozpočtu, ve sjednaných termínech a místě realizace díla. Tato cena je pro daný rozsah díla nejvýše přípustná a konečná a je v ní zahrnuta odměna zhotovitele za zhotovení díla i veškeré účelně vynaložené náklady zhotovitele na zhotovení díla.
- 4.5 Jednotkové ceny uvedené v položkovém rozpočtu jsou cenami pevnými po celou dobu realizace díla.
- 4.6 Smluvní strany se výslovně dohodly, že cena za dílo může být změněna z důvodu:
- víceprací a méněprací na základě požadavku objednatele anebo v případě, že zhotovitel realizuje dílo pomocí menšího množství stavebních dodávek, než předpokládal oceněný výkaz výměr; v takových případech je zhotovitel povinen na výzvu objednatele uzavřít s objednatelem dodatek ke smlouvě;
 - skrytých překážek místa, kde má být dílo provedeno ve smyslu ustanovení § 2627 občanského zákoníku. Přičemž skrytými překážkami místa, kde má být dílo provedeno se mezi smluvními stranami rozumí zejména takové okolnosti v povaze místa, které nemohly být zhotoviteli předem známy ani při vynaložení odborné péče při převzetí místa, kde má být dílo provedeno nebo které vyvstaly až následně v souvislosti se zhotovením díla a zhotovitel je nemohl zjistit či předvídat ani při vynaložení odborné péče při převzetí místa, kde má být dílo provedeno.
- 4.7 Jako podklad pro stanovení případných změn cen předmětu díla bude sloužit cenová úroveň odvozená z nabídkové ceny, jednotkových cen uvedených v nabídce, a velikosti příslušné části předmětu díla. V případě, že nebudou uvedeny v nabídkovém rozpočtu příslušné jednotkové ceny položek potřebných ke stanovení, budou použity položky z ceníků stavebních prací Ústavu racionalizace ve stavebnictví ponížené o 10% platné k podpisu této smlouvy. Práce, které se nebudou provádět dle předloženého jednotkového ocenění – méně práce, budou odečteny v nabídkových cenách.

5. Platební podmínky, fakturace

- 5.1 Cena díla bude hrazena objednatelem na základě dílčích měsíčních daňových dokladů (*dále jen „faktura“*), vystavených zhotovitelem na základě prací a dodávek provedených v uplynulém kalendářním měsíci.
- 5.1.1. Podkladem k vystavení faktury jsou soupisy skutečně provedených prací a dodávek v uplynulém kalendářním měsíci vystavované zhotovitelem a potvrzené objednatelem.
- 5.1.2. Veškeré doklady prokazující oprávněnost fakturace zhotovitele v daném měsíci předá zhotovitel objednateli. Doklady budou sloužit výhradně pro potřeby objednatele. Fakturu je zhotovitel povinen vystavit ve dvou stejnopisech do 15 dnů daného měsíce.
- 5.2 V případě dodatkem k této smlouvě sjednané změny ceny za dílo je zhotovitel povinen vystavit samostatnou fakturu, doloženou objednatelem odsouhlaseným soupisem prací (změn), a to za obdobných podmínek jako je uvedeno v odst. 5.1.
- 5.3 Soupis provedených prací, odsouhlasených TDS, a dodávek zpracuje zhotovitel a předá jej objednateli při předání díla. Podpisem předávacího protokolu, v němž bude uvedeno stanovisko objednatele, že dílo přejímá, doloženého soupisem provedených prací a dodávek vzniká zhotoviteli právo vystavit fakturu. Fakturu se soupisem provedených prací a dodávek je zhotovitel povinen vystavit ve dvou stejnopisech s platností originálu.



- 5.4 Splatnost faktury se sjednává na **30 dnů** ode dne jejího doručení objednateli. Daňový doklad (faktura) bude obsahovat náležitosti daňových dokladů specifikované v zákoně č. 235/2004 Sb., o dani z přidané hodnoty v platném znění a v zákoně o účetnictví v platném znění.
- 5.5 Poslední faktura bude vystavena v její plné výši. Objednatel bude faktura uhrazena pouze částečně, ponížena o 10 % z celkové smluvní ceny díla včetně DPH, popřípadě ani z části, pokud poslední faktura nepřesáhne výši 10 % z celkové ceny díla včetně DPH. Na tuto část ceny díla bude objednatel uplatněna pozastávka. Zhotovitel je povinen uvést ve faktuře výši pozastávky. V případě, bude-li dílo předáno bez vad a nedodělků, nebude pozastávka Objednatel uplatněna
- 5.6 Pozastávka dle odstavce 5.4 tohoto článku smlouvy bude zhotoviteli uhrazena po předání a převzetí díla, po úplném dokončení díla, po vyklizení zařízení staveniště a po odstranění vad a nedodělků uvedených v protokolu o předání a převzetí díla. V případě, že objednatel převezme dílo vykazující vady a nedodělky, bude tato část pozastávky uvolněna až po podepsání zápisu o odstranění veškerých vad a nedodělků a po vyklizení zařízení staveniště. Pozastávka bude uvolněna na základě písemné žádosti zhotovitele, ke které je zhotovitel povinen doložit všechny tyto následující doklady:
- kopii zápisu o předání a převzetí díla,
 - kopii zápisu o odstranění vad a nedodělků.
- 5.7 V případě, že faktura vystavená dle tohoto článku bude obsahovat nesprávné nebo neúplné údaje a/nebo bude vystavena bez platného podkladu pro vystavení, je objednatel oprávněn fakturu zhotoviteli vrátit nejpozději do termínu její splatnosti. Zhotovitel podle charakteru nedostatků fakturu opraví, nebo vystaví novou. Vrácením faktury se ruší lhůta splatnosti uvedená ve vrácené faktuře. Nová lhůta splatnosti běží znovu ode dne prokazatelného doručení opravené faktury objednateli.
- 5.8 Zhotovitel se zavazuje zajistit férové podmínky vůči svým případným poddodavatelům spočívající ve férových podmínkách platebního systému a v zajištění důstojných pracovních podmínek.

6. Záruka

- 6.1 Zhotovitel dává objednateli za jakost díla záruku v délce **60 měsíců** ode dne řádného předání celého dokončeného díla objednateli. U dodávek s odlišnou zárukou bude poskytnuta záruční doba dle výrobců a dodavatelů (bude doloženo záručními listy), **nejméně však 24 měsíců**. Záruční doba neběží po dobu, po kterou nemůže objednatel dílo užívat pro vady, za které odpovídá zhotovitel. Zhotovitel v rámci záruky odpovídá za to, že dílo bude provedeno podle podmínek této smlouvy, v souladu s právními předpisy, a že v záruční době bude bez vad a bude mít vlastnosti obvyklé a v této smlouvě dohodnuté. Pokud je však dílo převzato objednatel s drobnými vadami a/nebo nedodělky zjištěnými při převjímacím řízení, záruční doba začíná běžet dnem odstranění poslední vady a/nebo nedodělků. Záruka ani nároky z vad díla se nevztahují na vady vyplývající z obvyklého opotřebení díla.
- 6.2 Zhotovitel odpovídá za vady, které má předmět v době jeho předání objednateli. Zhotovitel dále odpovídá i za vady vzniklé po předání díla objednateli, jestliže tyto vady byly způsobeny porušením povinností zhotovitele.
- 6.3 V případě výskytu vad v záruční době je povinen zhotovitel odstranit bezplatně důvodně reklamovanou vadu bez zbytečných odkladů a v co nejkratším čase. Termín odstranění vady bude sjednán písemně. O odstranění vad a nedodělků a jejich převzetí bude proveden samostatný zápis. U vad neodstranitelných, za něž odpovídá zhotovitel, má objednatel právo na slevu z ceny díla. Výše slevy bude určena znaleckým posudkem.
- 6.4 Jestliže objednatel v reklamaci výslovně uvede, že se jedná o havárii, je zhotovitel povinen zahájit neprodleně odstraňování vady (havárie), a to nejpozději do 24 hod po doručení reklamace.
- 6.5 Pokud je zhotovitel v prodlení s odstraněním reklamované vady, je oprávněn objednatel toto odstranění provést sám a na náklad zhotovitele.
- 6.6 Reklamaci vad lze uplatnit nejpozději do posledního dne záruční doby, přičemž i reklamace odeslaná objednatel v poslední den záruční doby se považuje za včas uplatněnou.
- 6.7 Pokud má zhotovitel za to, že reklamace není oprávněná, je toto povinen neprodleně oznámit písemně objednateli. V případě, že zhotovitel má za to, že předmětná reklamace není oprávněná, použijí se pro režim reklamačního řízení výše uvedená ustanovení tohoto článku, s tím, že náklady na odstranění reklamované vady, nese zhotovitel, a to až do pravomocného rozhodnutí soudu v této věci, příp. do jiného vypořádání této záležitosti mezi smluvními stranami.
- 6.8 Zhotovitel se zavazuje v případě potřeby dodat objednateli veškeré nové, případně opravené doklady vztahující se k opravené, případně vyměněné části díla (atesty, certifikáty apod.) potřebné k jeho



užívání, a to v termínu dohodnutém pro odstranění předmětné vady. V případě porušení této povinnosti není objednatel povinen předmět odstranění vady převzít, a zhotovitel je tak v prodlení s plněním odstranění vad.

7. Provádění díla

- 7.1 Zhotovitel je povinen provést dílo na svůj náklad a na své nebezpečí, v rozsahu a kvalitě podle této smlouvy a ve sjednané době a postupovat při realizaci díla s potřebnou odbornou péčí. Zhotovitel je povinen dodržovat všechna rozhodnutí a pokyny správních orgánů, dodržovat všechny podmínky správců nebo vlastníků sítí a nese veškeré důsledky a škody vzniklé jejich nedodržením nebo vzniklé jeho činností.
- 7.2 Objednatel předá zhotoviteli staveniště ke dni zahájení provádění díla, nebude-li smluvními stranami dohodnuto jinak. O jeho předání a převzetí vyhotoví smluvní strany podrobný písemný zápis – protokol, který bude podepsán oprávněnými zástupci smluvních stran. Předání a převzetí staveniště bude zaznamenáno i ve stavebním deníku.
- 7.3 Jestliže objednatel zjistí, že dochází k prodlení se zahájením, prováděním či dokončením prací dle dohodnutého harmonogramu postupu prací, požádá zhotovitele zápisem ve stavebním deníku o závazné vyjádření k tomuto zjištění a návrh opatření (věcně a časově určených) k jejich odstranění. Zhotovitel je povinen vyjádření a návrh opatření předat objednateli ve lhůtě stanovené technickým dozorem stavebníka (TDS).
- 7.4 Zhotovitel je povinen udržovat harmonogram postupu prací v aktuálním stavu a v případě změny vždy minimálně 1 týden předem předat technickému dozoru objednatele aktualizovaný harmonogram v souladu s ujednáním uvedeným v předchozím odstavci.
- 7.5 Objednatel určí místo odběru vody a elektrické energie pro potřebu díla (stavby) v prostoru předávaného staveniště nebo v jeho blízkém okolí.
- 7.6 Zhotovitel se zavazuje, že odpady, suť a znečištění bude neodkladně a průběžně odstraňovat ze staveniště. Zhotovitel se zavazuje, že zajistí řádné ekologické třídění odpadu v souladu s platnou legislativou.
- 7.7 Zhotovitel se zavazuje na staveništi (pracovišti):
- dodržovat bezpečnostní, hygienické, požární a ekologické předpisy.
 - zajistit si vlastní dozor nad bezpečností práce, zajistit si vlastní dozor u těch prací, kde to stanoví požární předpisy a to i po skončení těchto prací v rozsahu stanoveném platnými požárními předpisy.
 - učinit veškerá nezbytná opatření k ochraně životního prostředí, a to jak přímo na staveništi, tak i mimo ně v rozsahu, který účinně zamezí poškození nebo ohrožení zdraví nebo života občanů, a dále poškození nebo ohrožení majetku imisemi, hlukem nebo jiným způsobem v příčinné souvislosti s prováděním díla.
 - upozornit objednatele a další osoby na staveništi (pracovišti) na všechny okolnosti, které by mohly vést při jejich činnosti k ohrožení života a zdraví objednatele nebo jiných osob. Toto upozornění nezprošťuje zhotovitele povinnosti přijmout neodkladná opatření k odvrácení těchto okolností.
 - provádět na vlastní náklady úklid vždy po ukončení denních prací. Před předáním díla provede závěrečný úklid.
- 7.8 Zhotovitel je povinen založit a vést stavební deník od okamžiku předání a převzetí staveniště, zaznamenávat do něj všechny důležité okolnosti nebo skutečnosti, týkající se prováděného díla.
- 7.9 Zhotovitel je povinen vést stavební deník v rozsahu dle zákona č. 183/2006 Sb., o územním plánování a stavebním řádu (stavební zákon) v platném znění, a vyhlášky č. 499/2006 Sb., o dokumentaci staveb, v platném znění (§ 6 a příloha č. 16), do kterého je povinen zapisovat všechny skutečnosti rozhodné pro plnění smlouvy o dílo v rozsahu dle citované vyhlášky, především tyto údaje:
- jména a příjmení pracovníků pracujících na staveništi / realizaci díla, včetně stavbyvedoucího a případného koordinátora výstavby;
 - nástupy, provádění prací a ukončení činnosti poddodavatelů vč. uvedení jejich identifikačních údajů (obchodní firma nebo název, sídlo, právní forma, jde-li o právnickou osobu, a obchodní firma nebo jméno nebo jména a příjmení, jde-li o fyzickou osobu);
 - popis a množství provedených prací a montáží a jejich časový postup;
 - doávky materiálů, výrobků, strojů, zařízení a vybavení pro stavbu / realizaci díla;
 - nasazení mechanizačních prostředků / využití zařízení a vybavení pro realizaci díla;



- okolnosti dle čl. 3 odst. 3.5 této smlouvy.

- 7.10 Stavební deník musí být trvale přístupný na stavbě. Originál stavebního deníku je majetkem objednatele, zhotovitel je oprávněn si pořídit ověřenou kopii. Povinnost vedení deníku končí podpisem protokolu o předání a převzetí díla. V případě, že bylo dílo převzato s vadami, pak dnem odstranění poslední vady oznámené v protokolu o předání a převzetí díla. Je zakázáno zápisy ve stavebním deníku přepisovat, škrtnat a vytrhávat z něj jednotlivé stránky. Zápisem ve stavebním deníku nelze měnit práva a povinnosti stanovené a vyplývající z této smlouvy.
- 7.11 Zhotovitel je povinen průběžně ode dne předání staveniště až do předání a převzetí díla pořizovat fotodokumentaci postupu stavebních prací.
- 7.12 Zhotovitel je povinen pravidelně informovat objednatele o stavu prováděného díla zejména prostřednictvím kontrolních dní a na vyžádání objednatele prokázat objednateli skutečný stav provádění díla. Objednatel má právo kontrolovat provádění díla a prostřednictvím TDS, případně zástupce objednatele ve věcech technických při realizaci díla soustavně sledovat obsah stavebního deníku, k zápisům připojovat svá stanoviska a je současně povinen řádně spolupůsobit po celou dobu realizace díla. Jedna kopie denních záznamů ve stavebním deníku přísluší zhotoviteli.
- 7.13 Jestliže TDS nebo zástupce objednatele ve věcech technických při realizaci díla nesouhlasí s provedeným záznamem zhotovitele ve stavebním deníku, je povinen připojit k záznamu do tří pracovních dnů svoje vyjádření. Stejná práva má i zhotovitel.
- 7.14 Zhotovitel se zavazuje pravidelně svolávat kontrolní dny, na které bude pozván pověřený zástupce objednatele. Termíny konání kontrolních dnů budou předem dohodnuty s technickým dozorem objednatele. O průběhu kontrolního dne bude učiněn zápis do stavebního deníku.
- 7.15 Zhotovitel vyklidí staveniště ke dni předání a převzetí díla. Po uplynutí této doby může zhotovitel ponechat na staveništi jen stroje, zařízení a materiál, potřebný pro odstranění vad a nedodělků vytknutých při předání díla. Stroje, zařízení a materiál musí být uspořádány na staveništi tak, aby nebránily bezpečnému užívání stavby. Po odstranění vad a nedodělků je zhotovitel povinen staveniště vyklidit ve lhůtě do dalších 5 dnů.
- 7.16 Zhotovitel je povinen v rámci stavby umožnit výkon technického dozoru stavebníka, výkon autorského dozoru projektanta a zavazuje se ke spolupráci s koordinátorem bezpečnosti a ochrany zdraví při práci (dále jen BOZP), kterého zajistí objednatel.

8. Předání díla, přejímací řízení a vlastnické právo

- 8.1 Po dokončení díla vyzve zhotovitel objednatele k jeho předání a sepiší o tom zápis (předávací protokol). Objednatel předání a převzetí díla zahájí do tří pracovních dnů od doručení výzvy zhotovitele. Objednatel převezme dokončené dílo s výhradami, nebo bez výhrad.
- 8.2 Zhotovitel je povinen připravit, doložit a předat u přejímacího řízení:
- doklady osvědčující vhodnost použitých výrobků a technologií (rozhodnutí o schválení nebo certifikaci),
 - stavební deník,
 - fotodokumentaci průběhu stavby/realizace díla,
 - geodetické zaměření skutečného provedení stavby a její vložení do DTM ZK a předložit objednateli akceptaci zakázky.

Bez těchto dokumentů nelze považovat dílo za dokončené.

- 8.3 Dílo se považuje za provedené jeho dokončením bez jakýchkoliv vad a nedodělků v rozsahu sjednaném touto smlouvou a protokolárním předáním objednateli v dohodnutém čase, místě a kvalitě a se všemi doklady, k jejichž předání se zhotovitel touto smlouvou zavázal. V případě, že má dílo nedodělky, vady, a to i vady nebránící užívání, je objednatel oprávněn dílo nepřevzít a zhotovitel je v takovém případě v prodlení s plněním předmětu díla. Objednatel není povinen převzít nedokončené dílo.
- 8.4 Do doby protokolárního potvrzení o předání a převzetí díla nepřísluší zhotoviteli právo na vystavení konečného daňového dokladu dle čl. 5.
- 8.5 Vlastníkem díla je objednatel. Zhotovitel nese nebezpečí škody na díle do převzetí celého řádně provedeného díla objednatel. Po převzetí díla objednatel přechází nebezpečí škody na díle na objednatele.



- 8.6 Zhotovitel je oprávněn provést dílo i před sjednaným termínem, pokud to technologický postup a koordinace prováděných prací na díle dovolí. V tomto případě se objednatel zavazuje poskytnout zhotoviteli potřebnou součinnost a dílo provedené ve zkráceném termínu převzít, pokud nevykazuje žádné vady a žádné nedodělky.

9. Sankce

- 9.1 Pro případ prodlení zhotovitele s předáním díla ve sjednaném termínu je objednatel oprávněn po zhotoviteli požadovat smluvní pokutu ve výši **0,3 % z celkové ceny díla** včetně DPH za každý i započatý den prodlení a zhotovitel je povinen a zavazuje se požadovanou smluvní pokutu objednateli uhradit.
- 9.2 Zhotovitel zaplatí objednateli smluvní pokutu ve výši **0,05 % z celkové ceny díla včetně DPH** za každý i započatý kalendářní den prodlení s nedodržením dílčích termínů dle schváleného harmonogramu postupu prací.
- 9.3 Pokud bude zhotovitel v prodlení s vyklizením staveniště v termínu dle čl. 7 odst. 7.15 této smlouvy, je povinen a zavazuje se zaplatit objednateli smluvní pokutu ve výši **2.800,- Kč** za každý započatý den prodlení.
- 9.4 Pro případ prodlení zhotovitele s odstraněním vad v dohodnutém termínu v záruční době je objednatel oprávněn po zhotoviteli požadovat smluvní pokutu ve výši **2.800,- Kč** za každou vadu a každý i započatý den prodlení s jejím odstraněním a zhotovitel je povinen a zavazuje se požadovanou smluvní pokutu uhradit objednateli.
- 9.5 Pro případ prodlení objednatele s platbami dle této smlouvy, je zhotovitel oprávněn po objednateli požadovat smluvní úrok z prodlení ve výši **0,3 % z dlužné částky** včetně DPH za každý započatý den prodlení.
- 9.6 Zaplacení smluvní pokuty je možno požadovat bez zřetele k tomu, zda porušením utvrzené povinnosti vznikla oprávněné straně škoda. Zaplacením smluvní pokuty dle této smlouvy není dotčeno právo objednatele na náhradu případně vzniklé škody zhotovitelem. Objednatel je oprávněn domáhat se po zhotoviteli i náhrady škody přesahující smluvní pokutu.

10. Odpovědnost za škodu

- 10.1 Pokud činností zhotovitele nebo porušením jeho povinností při plnění této smlouvy, nebo činností osob, které si zhotovitel pro plnění této smlouvy sjedná, dojde ke způsobení škody objednateli nebo jiným subjektům je zhotovitel povinen bez zbytečného odkladu tuto škodu odstranit uvedením do předešlého stavu a není-li to možné tak ji finančně nahradit. Veškeré náklady s tím spojené nese zhotovitel.
- 10.2 Zhotovitel je povinen ke dni předání staveniště po protokolární předání a převzetí díla mít uzavřenou platnou a účinnou pojistnou smlouvu z důvodu pojištění odpovědnosti za škodu způsobenou třetí osobou minimálně na pojistnou částku **3 milióny Kč** a dále mít sjednáno i pojištění odpovědnosti za škodu způsobenou vadným výrobkem. Zhotovitel se zavazuje udržovat toto pojištění v platnosti po celou dobu realizace díla až do doby jeho protokolárního předání a převzetí objednateli.

11. Změny smlouvy, odstoupení od smlouvy

- 11.1 Tuto smlouvu lze měnit pouze písemnými, vzestupně číslovanými dodatky ke smlouvě, výslovně nazvanými dodatky ke smlouvě a podepsanými oprávněnými zástupci obou smluvních stran. Jiné zápisy, například ve stavebním deníku, popřípadě protokoly se za změnu smlouvy nepovažují.
- 11.2 Pokud nastanou u smluvní strany objektivní skutečnosti bránící řádnému plnění této smlouvy, tato smluvní strana je povinna tyto skutečnosti neprodleně písemně oznámit druhé straně a vyvolat jednání oprávněných zástupců smluvních stran.
- 11.3 Od této smlouvy může kterákoli strana odstoupit, pokud dojde k podstatnému porušení smluvních povinností druhou smluvní stranou nebo stanoví-li tak zákon.
- 11.4 Chce-li některá ze stran od této smlouvy odstoupit na základě zákona či na základě ujednání z této smlouvy vyplývajících, je povinna svoje odstoupení písemně oznámit druhé straně s uvedením termínu, ke kterému od smlouvy odstupuje. V odstoupení musí být dále uveden důvod, pro který strana od smlouvy odstupuje.



- 11.5 Nesouhlasí-li jedna ze stran s důvodem odstoupení druhé strany nebo popírá-li existenci důvodu pro odstoupení, je povinna to písemně oznámit odstupující smluvní straně nejpozději do 10 dnů po obdržení oznámení o odstoupení. Pokud tak neučiní, má se za to, že s důvodem odstoupení souhlasí.
- 11.6 Odstoupí-li některá ze stran od této smlouvy, pak povinnosti obou stran jsou následující:
- zhotovitel provede soupis všech provedených prací oceněný dle způsobu, kterým je stanovena cena díla,
 - zhotovitel provede finanční vyčíslení provedených prací a zpracuje „díličí konečnou fakturu“,
 - zhotovitel odveze veškerý svůj nezabudovaný materiál, pokud se strany nedohodnou jinak,
 - zhotovitel vyzve objednatele k "díličímu předání a převzetí díla" a objednatel je povinen do tří pracovních dnů od obdržení vyzvání zahájit "díličí přejímací řízení",
 - strana, která důvodně odstoupí od smlouvy zapříčinila, je povinna uhradit druhé straně, která oprávněně od smlouvy odstoupila, veškeré náklady jí vzniklé z důvodů odstoupení od smlouvy.
- 11.7 Zhotovitelovy závazky, pokud jde o jakost, odstraňování vad a nedodělků, a také záruky za jakost prací jím provedených až do doby odstoupení od smlouvy, ať již jde o odstoupení objednatele či zhotovitele, a dále práva na zaplacení smluvní pokuty a náhradu škody platí i po odstoupení, a to pro část díla, kterou zhotovitel do okamžiku odstoupení od smlouvy realizoval.

12. Závěrečná ustanovení

- 12.1 Tato smlouva je vyhotovena ve třech (3) stejnopisech, z nichž dvě (2) obdrží objednatel a jedno (1) zhotovitel.
- 12.2 Osobu, která bude po dobu realizace díla (stavby) technickým dozorem stavebníka ve smyslu stavebního zákona a této smlouvy, sdělí objednatel zhotoviteli písemně. Zástupce objednatele ve věcech technických při realizaci díla není oprávněn zastupovat objednatele při sjednávání a uzavírání smluv nebo jejich změn. Zástupce objednatele ve věcech technických při realizaci díla je oprávněn písemně pověřit jemu podřízeného zaměstnance města, aby plnil všechny nebo jen některé úkoly zástupce objednatele ve věcech technických při realizaci díla; vůči zhotoviteli je písemné pověření účinné okamžikem jeho předložení.
- 12.3 Tato smlouva nabývá platnosti dnem jejího podpisu oběma smluvními stranami a účinnosti dnem zveřejnění v registru smluv dle zákona č. 340/2015 Sb., o zvláštních podmínkách účinnosti některých smluv, uveřejňování těchto smluv a o registru smluv (dále jen „zákon o registru smluv“).
- 12.4 Práva a povinnosti smluvních stran v této smlouvě neupravená se řídí zákonem č. 89/2012 Sb., občanským zákoníkem v platném znění a dalšími právními předpisy.
- 12.5 V případě rozporu mezi ustanoveními smlouvy a příloh, mají přednost ustanovení smlouvy. Přílohou této smlouvy je nabídkový položkový rozpočet.
- 12.6 Pokud by se kterékoliv ustanovení této smlouvy ukázalo být neplatným z důvodů rozporu s kogentním ustanovením obecně závazných právních předpisů, pak tato skutečnost nepůsobí neplatnost celé smlouvy, ale pouze tohoto konkrétního ustanovení, pokud je toto oddělitelné od ostatního obsahu smlouvy. Smluvní strany se zavazují takové neplatné ustanovení nahradit dohodou svým obsahem nejbližší duchu takového neplatného ustanovení respektující požadavky kogentních ustanovení právních předpisů.
- 12.7 V pochybnostech se má za to, že jakýkoliv písemný dokument podle této smlouvy byl doručen příslušné smluvní straně třetí den po jeho prokazatelném odeslání na adresu jejího sídla uvedenou v této smlouvě.
- 12.8 Smluvní strany jsou povinny uchovávat veškerou dokumentaci související s realizací díla včetně originálů účetních dokladů.
- 12.9 Zhotovitel není oprávněn postoupit práva, povinnosti a závazky z této smlouvy třetí osobě nebo jiným osobám bez předchozího souhlasu objednatele.
- 12.10 Smluvní strany berou na vědomí, že smlouva, včetně příloh a případných dodatků ke smlouvě, podléhá zveřejnění v registru smluv dle zákona o registru smluv. Smluvní strany se dohodly, že uveřejnění smlouvy, včetně příloh a případných dodatků, zajistí objednatel. Zhotovitel dále výslovně souhlasí s uveřejněním smlouvy, včetně příloh a případných dodatků, a všech údajů a informací o něm. Objednatel se zavazuje zhotovitele písemně informovat o nabytí účinnosti této smlouvy.



12.11 Doložka dle § 41 obecního zřízení: Uzavření této smlouvy schválila Rada města Otrokovice dne 24.05.2023 usnesením č. RMO/6/8//23.

Přílohy:

1. nabídkový položkový rozpočet

V Otrokovicích dne 25.05.2023
za objednatele:



.....
Bc. Haňa Vedeřková, DiS.
starostka města

Ve Zlíně dne 26-05-2023
za zhotovitele:



.....
Robert Flidr
jednatel společnosti



Souhrnný výkaz výměr stavby

Datum:

Stavba : **Kolumbárium dostavba - Otrokovice - Kvítkovice II.Etapa**

Investor : město Otrokovice
Nám. 3.května 1340
765 23

IČO
DIČ :

Zhotovitel :

IČO
DIČ :

Za zhotovitele :



PS stavitelství s.r.o.
Spojovací 2361
760 01 Zlín
IČO: 26295679 DIČ: CZ26295679

Za objednatele :

			Rozpočtové náklady
Základ pro DPH	15 %		0
DPH	15 %		0
Základ pro DPH	21 %		2 697 754
DPH	21 %		566 528
Cena celkem za stavbu			3 264 281,75

Rekapitulace stavebních objektů a provozních souborů

Číslo a název stavebního objektu / provozního souboru	Cena celkem	Základ DPH 15 %	Základ DPH 21 %	DPH celkem	%
SO 01 Příprava území	35 186	0	29 079	6 107	1,1
SO 02 Zpevněné plochy	195 972	0	161 960	34 012	6,0
SO 03 Stěny kolumbárií	2 842 305	0	2 349 012	493 293	87,1
SO 06 Sadové úpravy	20 643	0	17 061	3 583	0,6
VRN Vedlejší rozpočtové a ostatní náklady	170 176	0	140 641	29 535	5,2
Celkem za stavbu	3 264 282	0	2 697 754	566 528	100,0

REKAPITULACE STAVEBNÍCH DÍLŮ SO 01

	Stavební díl	PSV	PSV	celkem bez DPH
1	Zemní práce	23 279		0
11	Přípravné a přidružené práce	5 800		0
CELKEM OBJEKT		29 079		0

Položkový rozpočet

Stavba :	01 Kolumbárium dostavba - Otrokovice - Kvitkovice	Rozpočet: 1
Objekt :	SO 01 Příprava území	II. Etapa

P.č.	Číslo položky	Název položky	Mj.	množství	cena / Mj	celkem (Kč)
Díl:	1	Zemní práce				
1	121101100R00	Sejmutí ornice, pl. do 400 m2, přemístění do 50 m 138,00*0,30	m3		41,40	115,50 4 781,70
					41,40	
2	162301102R00	Vodorovné přemístění výkopku z hor.1-4 do 1000 m na meziskládku	m3		41,40	119,50 4 947,30
3	167101101R00	Nakládání výkopku z hor.1-4 v množství do 100 m3	m3		41,40	308,00 12 751,20
4	171201201R00	Uložení sypaniny na skládku mezideponie	m3		41,40	19,30 799,02
Celkem za		1 Zemní práce				33 279,22
Díl:	11	Přípravné a přidružené práce				
5	PC 11 - 001	Geodetické práce Vytyčení stávajících inženýrských	soubor		1,00	5 800,00 5 800,00
Celkem za		11 Přípravné a přidružené práce				5 800,00

PS stavitelství s.r.o.

Spojovací 2351

760 01 Zlín

IČO: 26295679 DIČ: CZ26295679



REKAPITULACE STAVEBNÍCH DÍLŮ SO 02

	Stavba / Díl	HSV	PSV	celkem bez DPH
1	Zemní práce	8 622	0	
2	Základy a zvláštní zakládání	13 482	0	
5	Komunikace	121 125		
91	Doplňující práce na komunikaci	1 630		
99	Staveništní přesun hmot	17 101		
CELKEM OBJEKT		161 960	0	161 960

Položkový rozpočet

Stavba :	01 Kolumbárium dostavba - Otrokovice - Kvítkovice	Rozpočet: 2
Objekt :	SO 02 Zpevněné plochy	II. Etapa

P.č.	Číslo položky	Název položky	M.j.	M.j.	M.j.	M.j.
Díl:	1	Zemní práce				
1	122202201R00	Odkopávky pro silnice v hor. 3 do 100 m ³	m ³	3,66	233,50	853,44
		Zámková dlažba: (13,50+20,00)*0,05		1,68		
		bet. dlažba plošná: 66,00*0,03		1,98		
2	122202209R00	Příplatek za lepivost - odkop. pro silnice v hor.3	m ³	3,66	49,40	180,56
3	162301102R00	Vodorovně přemístění výkopku z hor.1-4 do 1000 m	m ³	3,66	119,50	436,77
4	167101101R00	Nakládání výkopku z hor.1-4 v množství do 100 m ³	m ³	3,66	308,00	1 125,74
5	171201201R00	Uložení sypaniny na skládku	m ³	3,66	19,30	70,54
6	175101201R00	Obsyp objektu bez prohození sypaniny	m ³	2,50	1 007,00	2 517,50
		kolem kraje dlažby: 50,00*0,20*0,25		2,50		
7	181101102R00	Úprava pláně v záfezech v hor. 1-4, se zhutněním	m ²	99,50	15,70	1 562,15
		Zámková dlažba: 13,50+20,00		33,50		
		bet. dlažba plošná: 66,00		66,00		
8	199000002R00	Poplatek za skládku hominy 1- 4	m ³	3,66	513,00	1 875,02
Celkem za		1 Zemní práce				6 521,72
Díl:	2	Základy a zvláštní zakládání				
9	289970111R00	Vrstva geotextilie Geofiltex 300g/m ²	m ²	99,50	135,50	13 482,25
		Zámková dlažba: 13,50+20,00		33,50		
		bet. dlažba plošná: 66,00		66,00		
Celkem za		2 Základy a zvláštní zakládání				13 482,25

Díl:	5	Komunikace				
10	564831111R00	Podklad ze šterkodrti po zhutnění tloušťky 10 cm	m2	99,50	135,50	13 482,25
		Zámková dlažba: 13,50+20,00		33,50		
		bet. dlažba plošná: 66,00		66,00		
11	564851111R00	Podklad ze šterkodrti po zhutnění tloušťky 15 cm	m2	99,50	195,00	19 402,50
		Zámková dlažba: 13,50+20,00		33,50		
		bet. dlažba plošná: 66,00		66,00		
12	596215021R00	Kladení zámkové dlažby tl. 6 cm do drtě tl. 4 cm	m2	33,50	292,00	9 782,00
		Zámková dlažba: 13,50+20,00		33,50		
13	596811111R00	Kladení dlaždic kom.pro pěši. lože z kameniva těž.	m2	66,00	211,00	13 926,00
		bet. dlažba plošná: 66,00		66,00		
14	59245268	Dlažba BEST KLASIKO barevná 20x10x6 povrch STANDARD	m2	34,17	474,00	16 196,58
		Zámková dlažba: (13,50+20,00)*1,02		34,17		
15	5924626092R	Dlaždice 600/400/40 vymývaná VERETO	m2	67,32	718,00	48 335,76
		66,00*1,02		67,32		
	Celkem za	5 Komunikace				121 128,00
Díl:	91	Doplňující práce na komunikaci				
16	918101111R00	Lože pod obrubníky nebo obruby dlažeb z C 12/15	m3	0,50	3 260,00	1 630,00
		okraj - dlažba 100/200/60 mm: 50,00*0,20*0,05		0,50		
	Celkem za	91 Doplnující práce na komunikaci				1 630,00
Díl:	99	Staveništní přesun hmot				
17	998223011R00	Přesun hmot, pozemní komunikace, kryt dlažděný	t	65,65	260,50	17 101,32
	Celkem za	99 Staveništní přesun hmot				17 101,32

PS stavitelství s.r.o.

Spojovací 2361

760 01 Zlín

IČO: 26295679 DIČ: CZ26295679



REKAPITULACE STAVEBNÍCH DÍLŮ SO 03

Stavební díl	Název dílu	HSV	PSV	celkem
1	Zemní práce	55 125	0	
2	Základy a zvláštní zakládání	248 058	0	
3	Svislé a kompletní konstrukce	927 364	0	
99	Staveništní přesun hmot	100 865	0	
766	Konstrukce truhlářské	0	27 600	
767	Konstrukce zámečnické	0	558 000	
782	Konstrukce z přírodního kamene	0	432 000	
CELKEM OBJEKT		1 331 412	1 017 600	2 349 012

Položkový rozpočet

Stavba :	01 Kolumbárium dostavba - Otrokovice - Kvítkovice	Rozpočet: 3
Objekt :	SO 03 Stěny kolumbáří	II. Etapa

P.č.	Číslo položky	Název položky	Mj	množství	cena / m3	celkem DČ
Díl: 1						
Zemní práce						
1	132201210R00	Hloubení rýh š. do 200 cm hor.3 do 50 m3,STROJNE	m3	29,16	582,00	16 973,27
		stěna S2-a:6,575*1,495*0,90		8,85		
		stěna S2-b:6,575*1,495*0,90		8,85		
		stěna S4:2,725*1,495*0,90		3,67		
		stěna S7:5,80*1,495*0,90		7,80		
2	132201219R00	Příplatek za lepivost - hloubení rýh 200cm v hor.3	m3	29,16	42,90	1 251,12
3	161101101R00	Svislé přemístění výkopku z hor.1-4 do 2,5 m	m3	29,16	148,50	4 330,81
4	162701105R00	Vodorovně přemístění výkopku z hor.1-4 do 10000 m	m3	29,16	296,50	8 647,04
5	167101101R00	Nakládání výkopku z hor 1-4 v množství do 100 m3	m3	29,16	288,00	8 399,15
6	171201201R00	Uložení sypaniny na skládku	m3	29,16	19,30	562,86
7	199000002R00	Poplatek za skládku horniny 1- 4	m3	29,16	513,00	14 960,98
Celkem za 1. Zemní práce						55 125,33
Díl: 2						
Základy a zvláštní zakládání						
8	271571111R00	Poštář základu ze šterkopísku třídného	m3	3,24	1 177,00	3 813,95
		tl.100 mm:		0,00		
		stěna S2-a:6,575*1,495*0,10		0,98		
		stěna S2-b:6,575*1,495*0,10		0,98		

		stěna S4:2,725*1,495*0,10		0,41		
		stěna S7:5,80*1,495*0,10		0,87		
9	274321411R00	Železobeton základových pasů C 25/30	m3	34,88	3 435,00	119 812,11
		stěna S2-a:6,575*1,495*(0,90+0,14)		10,22		
		stěna S2-b:6,575*1,495*(0,90+0,14)		10,22		
		stěna S4:2,725*1,495*(0,90+0,14)		4,24		
		stěna S7:5,80*1,495*(0,90+0,14)		9,02		
		Mezisoučet		33,70		
		bet. do výkopu 3,5%:33,7003*0,035		1,18		
10	274361821R00	Výztuž základových pasů z betonářské oceli 10 505	t	1,92	60 390,00	115 852,18
		50kg/m3:34,8798*50,00/1000*1,10		1,92		
11	311351805R00	Bednění nadzákl zdí pohled.hl.oboustranné-zřízení	m2	7,74	858,00	6 643,84
		nadzemní část pasu - pohledová:		0,00		
		stěna S2-a:(6,575+1,495)*2*0,14		2,26		
		stěna S2-b:(6,575+1,495)*2*0,14		2,26		
		stěna S4:(2,725+1,495)*2*0,14		1,18		
		stěna S7:(5,80+1,495)*2*0,14		2,04		
12	311351806R00	Bednění nadzákladových zdí oboustranné-odstranění	m2	7,74	250,00	1 935,85
	Celkem za	2 Základy a zvláštní zakládání				248 057,95
Díl:	3	Svislé a kompletní konstrukce				
13	310100001RAC	Zdivo licové cihelné spárované cihly plné malta SMS	m3	12,70	33 570,00	426 339,00
		stěna S2-a:4,00		4,00		
		stěna S2-b:4,00		4,00		
		stěna S4:1,35		1,35		
		stěna S7:3,35		3,35		
14	PC 3 - 001	ŽB prefa desky - pohledový beton C25/30 XC2	m3	20,45	24 500,00	501 025,00
		stěna S2-a:8,45		8,45		
		stěna S2-b:8,45		8,45		
		stěna S4:1,30		1,30		
		stěna S7:2,25		2,25		
	Celkem za	3 Svislé a kompletní konstrukce				927 314,00
Díl:	99	Staveništní přesun hmot				
15	998151111R00	Přesun hmot, oplocení a zvláštní obj. zděné do 10m	t	141,07	715,00	100 865,10
	Celkem za	99 Staveništní přesun hmot				100 865,10
Díl:	766	Konstrukce truhlářské				
16	PC 766 - 001	D+M Uzavírací deska cetris tl.13 mm 465x370x13 mm	ks	240,00	115,00	27 600,00
	Celkem za	766 Konstrukce truhlářské				27 600,00
Díl:	767	Konstrukce zámečnické				

17	PC 767 - 001	D+M Přední rám Z1 a zadní rám Z2, žárový zinek svařenec z ocel. úhelníku, 475x390 mm	kg	1 860,00	300,00	558 000,00
		240*2*3,875		1 860,00		
Celkem za		767 Konstrukce zámečnické				558 000,00
Díl:	782	Konstrukce z přírodního kamene				
18	PC 782 - 001	D+M Kamenná krycí deska (žula - Nero Impala) 465 x 350 x 30mm	ks	240,00	1 800,00	432 000,00
Celkem za		782 Konstrukce z přírodního kamene				432 000,00


PS stavitelství s.r.o.
 Spojovací 2361
 760 01 Zlín
 IČO 26295679 DIČ CZ26295679



REKAPITULACE STAVEBNÍCH DÍLŮ SO 06

Stavební díl	HSV	PSV	celkem bez DPH
024 SPECIFIKACE ROSTLINNÉHO MATERIÁLU	8 255	0	
025 SPECIFIKACE OSTATNÍ	1 850	0	
026 SADOVÉ ÚPRAVY	5 955	0	
OTS OSTATNÍ	1 000	0	
CELKEM OBJEKT	17 061	0	17 061

Položkový rozpočet

Stavba :	01 Kolumbárium dostavba - Otrokovice - Kvítkovice	Rozpočet: 4
Objekt :	SO 06 Sadové úpravy	II. Etapa

P.č.	Číslo položky	Název položky	Ji	hmotnost	cena	celkem (Kč)
Díl:	024	SPECIFIKACE ROSTLINNÉHO MATERIÁLU				
1	26543003	Sorbus thuringiaca Fastigiata obvod kmene 12-14cm	kus	1,000	4 800,00	4 800,00
2	026518003	Euonymus fortunei Emerald Gold v. 20-30cm	kus	8,000	160,00	1 280,00
3	0265242500	Potentilla fruticosa Goldfinger v. 30-40cm	kus	15,000	145,00	2 175,00
	Celkem za	024 SPECIFIKACE ROSTLINNÉHO MATERIÁLU				8 255,00
Díl:	025	SPECIFIKACE OSTATNÍ				
4	00510	Tabletové hnojivo 10g/ks	kus	26,000	5,00	130,00
5	005110	Totální herbicid	l	0,250	337,00	84,25
6	52200021	Rustový kondicionér, (4dcl / strom)	dcl	4,000	70,00	280,00
7	005220003	kuly (v = 2,5m) - listnaté	kus	3,000	130,00	390,00
8	5220005	popruh	bm	6,000	11,00	66,00
9	5220008	dřevěné spojky	kus	3,000	20,00	60,00
10	53000000	juta - obal kmene š. 0,2m	bm	2,000	70,00	140,00
11	103911000	kůra mulčovací VL	m3	0,600	613,00	367,80
12	103715100	substrát zahradnický B 75 l bal. PE	kus	1,000	200,00	200,00
13	103715000	substrát zahradnický B VL	m3	0,110	1 204,00	132,44
	Celkem za	025 SPECIFIKACE OSTATNÍ				1 850,49
Díl:	026	SADOVÉ ÚPRAVY				
14	184802111	Chemické odplevelení před založením kultury nad 20 m2 postřikem na široko v rovině a svahu do 1:5	m2	6,000	5,30	31,80
15	181006116	Rozprostření zemin schopných zúrodnění v rovině a ve sklonu do 1:5, tl. vrstvy do 0,5m	m2	5,000	25,10	125,50

16	181006119	Rozprostření zemin schopných zúrodnění v rovině a ve sklonu do 1:5, tl. vrstvy do 1,0m	m2	1,000	40,60	40,60
17	183403111	Obdělání půdy nakopáním na hloubku do 0,1 m v rovině a svahu do 1:5	m2	6,000	22,40	134,40
18	183403114	Obdělání půdy kultivátorováním v rovině a svahu do 1:5	m2	6,000	1,55	9,30
19	183403153	Obdělání půdy hrabáním v rovině a svahu do 1:5	m2	6,000	5,90	35,40
20	182001111	Plošná úprava terénu do 500m2, hornina tř 1 - 4 nerovnosti do +/-100 mm v rovině a svahu do 1:5	m2	6,000	38,70	232,20
21	183205111	Založení záhonu v rovině a svahu do 1:5 hornina tř 1 a 2	m2	6,000	20,60	123,60
22	183101212	Jamky pro výsadbu s výměnou 50 % půdy horniny tř 1-4 objem do 0,02 m3 v rovině a svahu do 1:5	kus	23,000	34,90	802,70
23	183101315	Jamky pro výsadbu s výměnou 100 % půdy horniny tř 1-4 objem do 0,4 m3 v rovině a svahu do 1:5	kus	1,000	1 025,00	1 025,00
24	184102111	Výsadba dřeviny s balem do jamky se zalitím v rovině a svahu do 1:5 D balu do 0,2 m	kus	23,000	78,00	1 794,00
25	184102114	Výsadba dřeviny s balem do jamky se zalitím v rovině a svahu do 1:5 D balu do 0,5 m	kus	1,000	439,00	439,00
26	184921093	Mulčování rostlin tl mulče do 0,1 m v rovině a svahu do 1:5	m2	6,000	70,30	421,80
27	184215133	Ukotvení dřevin třemi kůly do 3m	kus	1,000	300,00	300,00
28	184501111	Zhotovení obalu z juty v jedné vrstvě v rovině a svahu do 1:5	m2	2,400	116,00	278,40
29	185804312	Zalítí rostlin vodou plocha nad 20 m2	m3	1,000	161,50	161,50
CELKEM ZA		026 SADOVÉ ÚPRAVY				5 988,20
Díl:	OTS	OSTATNI				
30	R	přesun hmot, doprava orientačně	kpl	1,00	1 000,00	1 000,00
CELKEM ZA		OTS OSTATNI				1 000,00

PS stavitelství s.r.o.

Spojovací 2361

760 01 Zlín

IČO: 26295679 DIČ: CZ26295679



REKAPITULACE STAVEBNÍCH DÍLŮ VRN

Stavební díl	FSV	PSV	Celkem
0 VRN Vedlejší a ostatní náklady	140 641	0	
CELKEM OBJEKT	140 641	0	140 641

Položkový rozpočet

Stavba :	01 Kolumbárium dostavba - Otrokovice - Kvítkovice	Rozpočet: 5
Objekt :	VRN Vedlejší a ostatní náklady	II.Etapa

P.č.	Číslo položky	Název položky	MJ	Podíl	Objem	Cena	Celkem
Díl:	005	Vedlejší náklady stavby					
1	PC 005 - 001	Kompletační činnost	%	1,00	2 557 113,00	25 571,13	
2	PC 005 - 002	Zařízení staveniště a jeho provoz vč. likvidace	%	3,50	2 557 113,00	89 498,96	
3	PC 005 - 003	Geodetické zaměření skutečného provedení stavby, úklid staveniště	%	1,00	2 557 113,00	25 571,13	
	Celkem za	005 Vedlejší náklady stavby					140 641,22

PS stavitelství s.r.o.

Spojovací 2361
760 01 Zlín
IČO 26295679 DIČ CZ26295679

