

# SMLOUVA O DÍLO

## Smluvní strany

### 1. Střední zahradnická škola, Ostrava, příspěvková organizace

se sídlem: Žákovská 288/20 Ostrava - Hulváky, 709 00  
zastoupena: Ing. Janem Šenkem, ředitelem školy

IČO: 00602027  
DIČ: CZ00602027



(dále jen „objednatel“)

### 2. TERMOMONT s.r.o.

se sídlem: Perneroва 691/42, 186 00 Praha 8 - Karlín  
zastoupena: Ing. Stanislavem Čermákem, ředitelem a prokuristou společnosti

IČO: 45538875  
DIČ: CZ45538875



Zapsána v obchodním rejstříku vedeném u Městského soudu v Praze, sp. zn. oddíl C, vložka 105 279

Osoba oprávněná jednat ve věcech technických a realizace stavby:



(dále jen „zhotovitel“)

## II.

### Základní ustanovení

1. Tato smlouva je uzavřena dle § 2586 a násl. zákona č. 89/2012 Sb., občanský zákoník, ve znění pozdějších předpisů (dále jen „občanský zákoník“); práva a povinnosti stran touto smlouvou neupravená se řídí příslušnými ustanoveními občanského zákoníku.
2. Smluvní strany prohlašují, že údaje uvedené v čl. I této smlouvy jsou v souladu se skutečností v době uzavření smlouvy. Smluvní strany se zavazují, že změny dotčených údajů oznámí bez prodlení písemně druhé smluvní straně. Při změně identifikačních údajů smluvních stran včetně změny účtu není nutné uzavírat ke smlouvě dodatek.
3. Zhotovitel prohlašuje, že bankovní účet uvedený v čl. I odst. 2 této smlouvy je bankovním účtem zveřejněným ve smyslu zákona č. 235/2004 Sb., o dani z přidané hodnoty, ve znění pozdějších předpisů (dále jen „zákon o DPH“ a „zveřejněný účet“). V případě změny účtu zhotovitele je zhotovitel povinen doložit vlastnictví k novému účtu, a to kopií příslušné

smlouvy nebo potvrzením peněžního ústavu; nový účet musí být zveřejněným účtem ve smyslu předchozí věty.

4. Smluvní strany prohlašují, že osoby podepisující tuto smlouvu jsou k tomuto jednání oprávněny.
5. Zhotovitel prohlašuje, že je odborně způsobilý k zajištění předmětu plnění podle této smlouvy.
6. Zhotovitel potvrzuje, že se detailně seznámil s rozsahem a povahou díla, že jsou mu známy veškeré technické, kvalitativní a jiné podmínky nezbytné k realizaci díla a že disponuje takovými kapacitami a odbornými znalostmi, které jsou nezbytné pro realizaci díla za dohodnutou smluvní cenu, způsobem a v termínech touto smlouvou stanovených.
7. Smluvní strany prohlašují, že předmět plnění podle této smlouvy není plněním nemožným a že smlouvu uzavírají po pečlivém zvážení všech možných důsledků.
8. Zhotovitel prohlašuje, že není obchodní společností, ve které veřejný funkcionář uvedený v § 2 odst. 1 písm. c) zákona č. 159/2006 Sb., o střetu zájmů, ve znění pozdějších předpisů (člen vlády nebo vedoucí jiného ústředního správního úřadu, v jehož čele není člen vlády), nebo jím ovládaná osoba vlastní podíl představující alespoň 25% účast společníka v obchodní společnosti. Zhotovitel bere na vědomí, že pokud je uvedené prohlášení nepravdivé, bude smlouva považována za neplatnou.

### III.

#### Předmět smlouvy

1. Zhotovitel se zavazuje provést pro objednatel na svůj náklad a nebezpečí stavbu „**REKONSTRUKCE KOTELNY K3 NA ŠKOLNÍM ZAHRADNICTVÍ**“ (dále jen „stavba“) v rozsahu dle:
  - projektové dokumentace stavby zpracované v 03/2023 společností *CERGO ENERGY s.r.o., Horní Lhota 127, Blansko, IČ: 03242919,*
  - oceněného položkového soupisu prací a dodávek (výkaz výměr), který je součástí nabídky zhotovitele podané v rámci veřejné zakázky na výběr zhotovitele díla dle této smlouvy (dále jen „soupis prací“),
  - předpisů upravujících provádění stavebních děl a ustanovení této smlouvy (dále jen „dílo“).
2. Součástí díla je také:
  - a) zpracování dokumentace skutečného provedení stavby ve třech vyhotoveních a geodetické zaměření stavby včetně geometrického plánu v šesti vyhotoveních v souladu se zákonem č. 200/1994 Sb., o zeměměřičství a o změně a doplnění některých zákonů souvisejících s jeho zavedením, ve znění pozdějších předpisů a jeho prováděcími předpisy, bude-li k provedení díla potřebné. Projektová dokumentace skutečného provedení stavby a geodetické zaměření stavby budou objednateli dodány také 2x v elektronické podobě, a to na CD ROM ve formátu pro texty \*.doc (\*.rtf), pro tabulky \*.xls, pro skenované dokumenty \*.pdf, pro výkresovou dokumentaci \*.dwg a zároveň \*.pdf. Případné vícetisky budou účtovány zvlášť,
  - b) zabezpečení souhlasu (rozhodnutí) ke zvláštnímu užívání veřejného prostranství nebo komunikací dle platných předpisů, bude-li k provedení díla potřebné, v souladu s požadavky projektové dokumentace. Neprodleně po vydání souhlasu (rozhodnutí), předání úplné kopie souhlasu (rozhodnutí), včetně případných příloh (podmínek) objednateli,

- c) zpracování dokumentace dočasného dopravního značení včetně projednání s příslušnými správními orgány, bude-li k provedení díla potřebné,
- d) osazení a údržba dopravního značení v průběhu provádění stavebních prací dle dokumentace dopravního značení, včetně uvedení do původního stavu a vrácení jejich správci, bude-li k provedení díla potřebné,
- e) vybudování a zajištění zařízení staveniště a jeho provoz v souladu s potřebami zhotovitele, dokumentací předanou objednatelem, požadavky objednatele a s platnými právními předpisy, včetně případného zajištění ohlášení dle zákona č. 183/2006 Sb., o územním plánování a stavebním řádu (stavební zákon), ve znění pozdějších předpisů (dále jen „stavební zákon“),
- f) zajištění vytyčení obvodu staveniště,
- g) zajištění funkce odpovědného úředně oprávněného zeměměřického inženýra (tj. zeměměřického inženýra, který je držitelem oprávnění pro ověřování výsledků zeměměřických činností dle zákona č. 200/1994 Sb., o zeměměřictví a o změně a doplnění některých zákonů souvisejících s jeho zavedením, ve znění pozdějších předpisů) po dobu realizace stavby včetně geometrického zaměření dokončené stavby a vyhotovení geometrického plánu, budou-li k provedení díla potřebné,
- h) zajištění vytyčení inženýrských sítí (tras technické infrastruktury) podle podmínek jejich správců včetně zajištění jejich případných aktualizací, a to před zahájením prací na staveništi včetně jejich zaměření a zakreslení dle skutečného stavu do příslušné dokumentace a včetně jejich písemného a zpětného předání jednotlivým správcům, bude-li k provedení díla potřebné,
- i) předání odpadu (**mimo demontovaného kovu**) k odstranění na řízenou skládku nebo jiný způsob jeho odstranění nebo využití v souladu se zákonem č. 541/2020 Sb., o odpadech, ve znění pozdějších předpisů (dále jen „zákon o odpadech“); o způsobu nakládání s odpadem bude předložen písemný doklad vystavený příslušnou oprávněnou osobou podle zákona o odpadech,
- j) návrh provozních řádů a technických zařízení, dodávka všech dokladů o zkouškách, revizích, atestech a provozních návodů a předpisů v českém jazyce (všechny doklady ve 2 vyhotoveních) včetně zaškolení obsluhy,
- k) předání všech dokladů a náležitostí umožňujících zahájení řízení, případně jiného postupu dle stavebního zákona, na základě kterého bude možno započít s trvalým užíváním stavby, tj. aby bylo možno vydat kolaudační souhlas nebo bylo možno stavbu trvale užívat na základě oznámení stavebnímu úřadu se započítáním užívání dle stavebního zákona, bude-li k provedení díla potřebné,
- l) zřízení deponie materiálů, **zejména demontovaného kovu**, na vymezených plochách tak, aby nevznikly žádné škody na sousedních pozemcích,
- m) provedení předepsaných zkoušek dle platných právních předpisů a technických norem, úspěšné provedení těchto zkoušek je podmínkou k převzetí díla,
- n) udržování stavbou dotčených zpevněných ploch, veřejných komunikací a výjezdů ze staveniště v čistotě a jejich uvedení do původního stavu,
- o) zajištění ochrany proti šíření prašnosti a nadměrného hluku,
- p) provedení veškerých geodetických prací a případných doplňujících průzkumů souvisejících s provedením díla,
- q) zajištění zpracování všech případných dalších dokumentací potřebných pro provedení díla (**jako je např. výrobní a realizační dodavatelská dokumentace**),
- r) pořizování fotodokumentace o průběhu zhotovení stavby a její předání objednateli při předání a převzetí plnění předmětu smlouvy v digitální podobě na CD,

- s) hlášení archeologických nálezů v souladu se zákonem č. 20/1987 Sb., o státní památkové péči, ve znění pozdějších předpisů.
  - t) zajištění veškerých prací a dodávek souvisejících s bezpečnostními opatřeními na ochranu lidí a majetku (zejména chodců a vozidel v místech dotčených stavbou),
3. Zhotovitel je povinen při provádění díla zejména:
    - a) plnit podmínky a požadavky dotčených orgánů a organizací související s realizací stavby,
    - b) zohlednit vyjádření dotčených orgánů a organizací související s realizací stavby
  4. Zhotovitel se zavazuje provést dílo v souladu s technickými a právními předpisy platnými v České republice v době provádění díla. Pro provedení díla jsou závazné všechny platné normy ČSN.
  5. Zhotovitel se zavazuje průběžně provádět veškeré potřebné zkoušky, měření a atesty k prokázání kvalitativních parametrů předmětu díla.
  6. Zhotovitel se zavazuje provést veškeré činnosti a úkony související s provedením díla nutné pro vydání kolaudačního souhlasu pro stavbu, zejména vyřizování veškerých povolení, překopů, záborů, souhlasů, oznámení apod.
  7. Objednatel se zavazuje dokončené dílo bez vad a nedodělků bránících jeho řádnému užívání převzít a zaplatit za ně zhotoviteli za dohodnutých podmínek cenu dle čl. V této smlouvy.
  8. Případné vícepráce či méněpráce budou smluvními stranami sjednány písemnými dodatky smlouvy, a to při dodržení podmínek stanovených příslušnými ustanoveními zákona č. 134/2016 Sb., o zadávání veřejných zakázek, ve znění pozdějších předpisů (dále jen „ZZVZ“). Vícepráce budou realizovány až po uzavření příslušného dodatku ke smlouvě.

#### **IV. Doba a místo plnění**

1. Zhotovitel se zavazuje provést dílo do 25.8.2023 a nejpozději poslední den doby plnění dokončené dílo předat objednateli. Dílo je provedeno, je-li dokončeno (tj. objednateli je předvedena způsobilost díla sloužit svému účelu) a předáno objednateli.
2. Místem plnění je areál školního zahradnictví Střední zahradnické školy, Ostrava, p.o., U Hrůbků 115/50, Ostrava - Nová Ves.
3. V případě omezení postupu prací vlivem nepříznivých klimatických podmínek, tj. v případě, že nebude zjevně možné vlivem klimatických podmínek pokračovat v pracích dle harmonogramu výstavby, aniž by došlo k porušení právních/bezpečnostních předpisů nebo technických/technologických norem, bude se zhotovitelem jednáno o možnosti stavění běhu doby plnění dle odst. 1 tohoto článku smlouvy. Doba, na kterou se běh doby plnění dle odst. 1 tohoto článku smlouvy staví, bude zahájena zápisem do stavebního deníku a ukončena výzvou objednatele k opětovnému zahájení prací, uvedenou ve stavebním deníku. Oba tyto zápisy ve stavebním deníku musí být odsouhlaseny a podepsány osobou oprávněnou jednat ve věcech realizace stavby dle čl. I odst. 1 této smlouvy. Stavění doby plnění sjednané výše uvedeným způsobem není nutno upravit dodatkem ke smlouvě. Přerušением prací z důvodů stavění doby plnění však není dotčena povinnost zhotovitele zajistit hlídání staveniště a zajistit rozpracované dílo proti poškození.

## V. Cena za dílo

1. Cena za provedené dílo je stanovena dohodou smluvních stran a činí:

Cena bez DPH	4 810 858,94 KČ
DPH 21 %	1 010 280,00 KČ
Cena včetně DPH	<b>5 821 139,00 KČ</b>

Souhrnný rozpočet je nedílnou přílohou č. 1 této smlouvy.

2. Součástí sjednané ceny jsou veškeré práce a dodávky, poplatky, náklady zhotovitele nutné pro vybudování, provoz a demontáž zařízení staveniště vč. případných poplatků a nájmu za dočasné záборы sousedních pozemků a jiné náklady nezbytné pro řádné a úplné provedení díla.
3. Cena za dílo uvedená v odst. 1 tohoto článku je cenou nejvýše přípustnou a lze ji změnit pouze v případě:

### MÉNĚPRACÍ

- a) nebude-li některá část díla v důsledku sjednaných méněprací provedena, bude cena za dílo snížena, a to odečtením veškerých nákladů na provedení těch částí díla, které v rámci méněprací nebudou provedeny. Náklady na méněpráce budou odečteny ve výši součtu veškerých odpovídajících položek a nákladů neprovedených dle soupisu prací,

### VÍCEPRACÍ

- b) přičtením veškerých nákladů na provedení těch částí díla, které objednatel nařídil formou dodatečných prací provádět nad rámec množství nebo kvality uvedené v projektové dokumentaci nebo soupisu prací. Cena za vícepráce bude stanovena součtem nákladů jednotlivých položek víceprací, přičemž pro stanovení jejich jednotkové ceny se použije níže uvedený způsob naceňování:
- pro položky vyskytující se v soupise prací, tzv. existující položky (např. v rámci víceprací se nárokuje větší množství výměry) se jednotková cena položek bude účtovat podle odpovídající jednotkové ceny uvedené v soupisu prací. Pokud ovšem byla jednotková cena existující položky v soupisu prací stanovena odkazem a kódem podle konkrétní cenové soustavy (standardizovaného ceníku), bude zhotovitelem provedeno a doloženo porovnání jednotkové ceny existující položky s ceníkovou cenou podle této cenové soustavy v její aktuální cenové úrovni. Výsledná jednotková cena u takové položky bude potom stanovena použitím nižší jednotkové ceny z tohoto porovnání.
  - pro položky tzv. nové, které se nevyskytují v soupise prací, se jednotková cena položek bude účtovat podle cenové soustavy ÚRS (*vybere a doplní účastník/zhotovitel typ cenové soustavy resp. standardizovaného ceníku stavebních prací, který musí vycházet z obecně přijatelných principů a transparentního základu splňující definici cenové soustavy podle § 11 vyhlášky č.169/2016 Sb., o stanovení rozsahu dokumentace veřejné zakázky na stavební práce a soupisu stavebních prací, dodávek a služeb s výkazem výměr, ve znění pozdějších předpisů, např. ceníky společností RTS, ÚRS, ASPE*) v její aktuální cenové úrovni.
  - Pouze ve výjimečných případech, kdy nelze pro stanovení jednotkové ceny nové položky víceprací použít žádný z výše uvedených postupů, doloží zhotovitel individuální kalkulaci jednotkové ceny. Jednotková cena nové položky tak bude

stanovena na základě dohody objednatele a zhotovitele. Objednatel je v tomto případě oprávněn ověřit přiměřenost jednotkové ceny nezávislým subjektem,

### **ZMĚNY DPH**

- c) v případě změny výše DPH v důsledku změny právních předpisů. V případě, že dojde ke změně zákonné sazby DPH, je zhotovitel k ceně díla bez DPH povinen účtovat DPH v platné výši. Smluvní strany se dohodly, že v případě změny ceny díla v důsledku změny sazby DPH není nutno ke smlouvě uzavírat dodatek.
4. Rozsah případných méněprací nebo víceprací a cena za jejich realizaci budou vždy předem sjednány dodatkem k této smlouvě.
  5. Zhotovitel je povinen zpracovat veškeré změnové listy a dále oceněné soupisy méněprací a víceprací dle odst. 3 tohoto článku smlouvy a předložit je ke kontrole, k vyjádření a k odsouhlasení osobě vykonávající technický dozor stavebníka a osobě vykonávající autorský dozor projektanta. Součástí takto oceněných soupisů bude i výkaz výměr s uvedením postupu výpočtu množství.
  6. Zhotovitel odpovídá za to, že sazba daně z přidané hodnoty je stanovena v souladu s platnými právními předpisy. V případě, že zhotovitel stanoví sazbu DPH či DPH v rozporu s platnými právními předpisy, je povinen uhradit objednateli veškerou škodu, která mu v souvislosti s tím vznikla.

## **VI.**

### **Platební podmínky**

1. Zálohy na platby nejsou sjednány.
2. Podkladem pro úhradu ceny za dílo budou faktury, které budou mít náležitosti daňového dokladu a náležitosti stanovené dalšími obecně závaznými právními předpisy (dále jen „faktura“). Kromě náležitostí stanovených platnými právními předpisy pro daňový doklad bude zhotovitel povinen ve faktuře uvést i tyto údaje:
  - a) číslo smlouvy objednatele, IČO objednatele,
  - b) předmět smlouvy, tj. text „zhotovení stavby - **REKONSTRUKCE KOTELNY K3 NA ŠKOLNÍM ZAHRADNICTVÍ**“
  - c) označení banky a číslo zveřejněného účtu, na který musí být zapláceno,
  - d) lhůtu splatnosti faktury,
  - e) označení osoby, která fakturu vyhotovila, včetně jejího podpisu a kontaktního telefonu,
  - f) přílohou konečné faktury bude protokol o předání a převzetí díla dle této smlouvy, obsahující prohlášení objednatele, že dílo přijímá.
3. V souladu s ustanovením zákona o DPH sjednávají smluvní strany dílčí plnění v rozsahu skutečně provedeného plnění za kalendářní měsíc. Dílčí plnění odsouhlasené podpisem oprávněného zástupce objednatele v soupisu skutečně provedených prací a zjišťovacím protokolu, včetně dohody o ocenění, se považuje za samostatné zdanitelné plnění uskutečněné poslední pracovní den měsíce. Zhotovitel (plátce DPH) vystaví na měsíční zdanitelné plnění fakturu, jejíž nedílnou součástí bude soupis provedených prací a zjišťovací protokol - obojí podepsané zhotovitelem a odsouhlasené osobou vykonávající technický dozor stavebníka.
4. Konečná faktura bude vystavena po předání a převzetí dokončeného díla. Součástí konečné faktury bude rekapitulace vystavených faktur a rekapitulace veškerých provedených prací, která bude zpracována v souladu s odsouhlaseným soupisem prací.
5. V případě dodatečných prací fakturovaných na základě dodatků uzavřených k této smlouvě

(vícepráce) bude soupis těchto prací tvořit samostatnou přílohu faktury.

6. Lhůta splatnosti jednotlivých faktur je dohodou stanovena na 30 kalendářních dnů ode dne jejich doručení objednateli.
7. Doručení faktury se provede osobně na sekretariátě příspěvkové organizace oproti podpisu potvrzující převzetí, doručenkou prostřednictvím provozovatele poštovních služeb nebo prostřednictvím datové schránky.
8. Objednatel je oprávněn vadnou fakturu před uplynutím lhůty splatnosti vrátit druhé smluvní straně bez zaplacení k provedení opravy v těchto případech:
  - a) nebude-li faktura obsahovat některou povinnou nebo dohodnutou náležitost nebo bude-li chybně vyúčtována cena za dílo,
  - b) budou-li vyúčtovány práce, které nebyly provedeny či nebyly potvrzeny oprávněným zástupcem objednatele,
  - c) bude-li DPH vyúčtována v nesprávné výši.

Ve vrácené faktuře objednatel vyznačí důvod vrácení. Zhotovitel provede opravu faktury a znovu ji doručí objednateli. Vrátí-li objednatel vadnou fakturu zhotoviteli, přestává běžet původní lhůta splatnosti. Nová lhůta splatnosti běží opět ode dne doručení opravené faktury objednateli. Zhotovitel je povinen doručit objednateli opravenou fakturu do 3 dnů po obdržení objednatelům vrácené vadné faktury.

9. Povinnost zaplatit cenu za dílo je splněna dnem odepsání příslušné částky z účtu objednatele.
10. Objednatel je oprávněn pozastavit financování v případě, že zhotovitel bezdůvodně přeruší práce nebo práce bude provádět v rozporu s projektovou dokumentací, touto smlouvou nebo pokyny objednatele.
11. Objednatel uplatní institut zvláštního způsobu zajištění daně dle § 109a zákona o DPH a hodnotu plnění odpovídající dani z přidané hodnoty uhradí v termínu splatnosti faktury stanoveném dle smlouvy přímo na osobní depozitní účet zhotovitele vedený u místně příslušného správce daně v případě, že:
  - a) zhotovitel bude ke dni poskytnutí úplaty nebo ke dni uskutečnění zdanitelného plnění zveřejněn v aplikaci „Registr DPH“ jako nespolehlivý plátc, nebo
  - b) zhotovitel bude ke dni poskytnutí úplaty nebo ke dni uskutečnění zdanitelného plnění v insolvenčním řízení, nebo
  - c) bankovní účet zhotovitele určený k úhradě plnění uvedený na faktuře nebude správcem daně zveřejněn v aplikaci „Registr DPH“.

Tato úhrada bude považována za splnění části závazku odpovídající příslušné výši DPH sjednané jako součást smluvní ceny za předmětné plnění. Objednatel nenese odpovědnost za případné penále a jiné postihy vyměřené či stanovené správcem daně zhotoviteli v souvislosti s potenciálně pozdní úhradou DPH, tj. po datu splatnosti této daně.

## **VII. Jakost díla**

Zhotovitel se zavazuje k tomu, že celkový souhrn vlastností provedeného díla bude dávat schopnost uspokojit stanovené potřeby, tj. využitelnost, bezpečnost, bezporuchovost, udržovatelnost, hospodárnost, ochranu životního prostředí, požární bezpečnost, hygienické požadavky. Ty budou odpovídat platné právní úpravě, českým technickým normám, projektové dokumentaci, zadání veřejné zakázky a této smlouvě. K tomu se zhotovitel zavazuje používat pouze materiály a konstrukce vyhovující požadavkům kladeným na jejich jakost a mající

prohlášení o shodě dle zákona č. 22/1997 Sb., o technických požadavcích na výrobky a o změně a doplnění některých zákonů, ve znění pozdějších předpisů a jeho prováděcích předpisů.

Smluvní strany se dohodly, že bude-li v rámci díla dodáváno zboží (spotřebiče, nábytek apod.), toto bude dodáno v I. jakosti.

Jakost dodávaných materiálů a konstrukcí bude dokladována předepsaným způsobem při kontrolních prohlídkách a při předání a převzetí díla.

## **VIII. Staveniště**

1. Objednatel předá a zhotovitel převezme staveniště nejpozději do 5 kalendářních dnů od nabytí účinnosti této smlouvy, nedohodnou-li se smluvní strany, zejména s ohledem na klimatické podmínky, písemně jinak. Dohoda o změně termínu předání staveniště bude učiněna formou zápisu ve stavebním deníku nebo zápisu ze společného jednání smluvních stran v rámci přípravy realizace stavby, podepsaném zástupci zhotovitele i objednatele s tím, že za objednatele tuto dohodu učiní osoba oprávněná jednat ve věcech realizace stavby dle čl. I odst. 1 této smlouvy. Změnu termínu předání staveniště sjednanou výše uvedeným způsobem není nutno upravit dodatkem ke smlouvě.
2. O předání a převzetí staveniště vyhotoví smluvní strany zápis. Při předání staveniště objednatel předá zhotoviteli 1 vyhotovení projektové dokumentace stavby.
3. Obvod staveniště je vymezen projektovou dokumentací. Pokud bude zhotovitel potřebovat pro realizaci díla prostor větší, zajistí si jej na vlastní náklady a vlastním jménem. Určení základních vytyčovacích prvků bude provedeno při předání staveniště objednatelem.
4. Vodné, stočné, elektrickou energii a další média odebraná při provádění díla hradí zhotovitel. Zhotovitel zabezpečí na své náklady odběrné místo a měření odběru médií. Odběrná místa budou po celou dobu výstavby přístupná objednateli a osobě vykonávající technický dozor stavebníka.
5. Zhotovitel je povinen zajistit hlídání staveniště. Náklady na ostrahu jsou již zahrnuty v ceně za dílo.
6. Zhotovitel se zavazuje zcela vyklidit a vyčistit staveniště do 14 dnů od provedení díla. Při nedodržení tohoto termínu se zhotovitel zavazuje uhradit objednateli veškeré náklady a škody, které mu tím vznikly.
7. Zhotovitel odpovídá za bezpečnost a ochranu zdraví všech osob v prostoru staveniště, za bezpečný přístup na stavbu, za dodržování bezpečnostních, hygienických a požárních předpisů, včetně prostoru zařízení staveniště, a za bezpečnost provozu v prostoru staveniště.
8. Zhotovitel se zavazuje udržovat na převzatém staveništi pořádek a čistotu, na svůj náklad odstraňovat odpady a nečistoty vzniklé jeho činností, a to v souladu s požadavky uvedenými v projektové dokumentaci a příslušnými předpisy, zejména ekologickými a o likvidaci odpadů.

## **IX. Provádění díla, práva a povinnosti smluvních stran**

1. Zhotovitel je povinen:
  - a) provést dílo řádně, včas a v odpovídající jakosti za použití postupů, které odpovídají právním předpisům ČR; dílo musí odpovídat příslušným právním předpisům, normám



- nebo jiné dokumentaci vztahující se k provedení díla a umožňovat užívání, k němuž bylo určeno a zhotoveno,
- b) dodržovat při provádění díla ujednání této smlouvy, řídit se podklady a pokyny objednatele a poskytnout mu požadovanou dokumentaci a informace,
  - c) účastnit se na základě pozvánky objednatele všech jednání týkajících se předmětného díla,
  - d) do 7 dnů od předání staveniště zpracovat a objednateli předat podrobný harmonogram výstavby. Zhotovitel je povinen harmonogram výstavby průběžně aktualizovat a aktualizace neprodleně předkládat osobě vykonávající technický dozor stavebníka a objednateli,
  - e) dbát při provádění díla na ochranu životního prostředí a dodržovat platné technické, bezpečnostní, zdravotní, hygienické a jiné předpisy, včetně předpisů týkajících se ochrany životního prostředí,
  - f) doložit platné atesty či certifikáty, případně další dokumenty prokazující splnění požadovaných technických a kvalitativních parametrů používaných výrobků a materiálů, a to nejpozději před jejich osazováním do stavby. Bez doložení těchto atestů není zhotovitel oprávněn započít s osazováním příslušných výrobků do stavby.
2. Zhotovitel je povinen informovat objednatele a zároveň osobu vykonávající technický dozor stavebníka o skutečnostech majících vliv na plnění této smlouvy, a to neprodleně, nejpozději následující pracovní den poté, kdy příslušná skutečnost nastane nebo zhotovitel zjistí, že by nastat mohla. Informace dle předchozí věty budou objednateli zaslány elektronickou poštou na adresu: **sekretariat@szas-ostrava.cz** Zhotovitel je povinen informovat objednatele a osobou vykonávající technický dozor stavebníka zejména:
    - a) zjistí-li při provádění díla skryté překážky bránící řádnému provedení díla. Zhotovitel je povinen navrhnout objednateli další postup,
    - b) o případné nevhodnosti realizace vyžadovaných prací,
    - c) zjistí-li v projektové dokumentaci stavby dle této smlouvy vady. Objednatel se na základě informace zhotovitele vyjádří, zda budou vady odstraněny, či na provedení díla dle vadné projektové dokumentace trvá. Pokud se objednatel rozhodne vady odstranit a jejich odstranění bude trvat déle než týden, dohodnou se zhotovitel a objednatel na dalším postupu do doby odstranění vady.
  3. Zhotovitel jako odborně způsobilá osoba je povinen zkontrolovat technickou část předané dokumentace vč. jejího rozsahu a obsahu dle požadavků stavebního zákona a souvisejících předpisů nejpozději před zahájením prací na příslušné části díla a upozornit objednatele bez zbytečného odkladu na zjištěné zjevné vady a nedostatky. Případný soupis zjištěných vad a nedostatků předané dokumentace včetně návrhů na jejich odstranění a s dopadem na předmět a cenu díla zhotovitel předá bez zbytečného odkladu objednateli.
  4. Zhotovitel zabezpečí veškerá potřebná povolení k uzavírkám, prokopávkám, záborům komunikací, osazení a údržbu provizorního dopravního značení apod. dle projektové dokumentace včetně organizace dopravy po dobu výstavby a uvedení do původního stavu včetně předání správci, bude-li akce vyžadovat.
  5. Zhotovitel zajistí stavbu tak, aby nedošlo k ohrožování, nadměrnému nebo zbytečnému obtěžování okolí stavby, k omezování práv a právem chráněných zájmů vlastníků sousedních nemovitostí, ke znečištění komunikací apod.
  6. Zhotovitel nese odpovědnost původce odpadů, zavazuje se nezpůsobovat únik ropných, toxických či jiných škodlivých látek na stavbě.
  7. Zhotovitel odpovídá za zajištění dostupnosti projektové dokumentace a všech dokladů potřebných k provádění stavby dle stavebního zákona. Projektová dokumentace a výše

uvedené doklady musí být na staveništi přístupné kdykoliv v průběhu práce.

8. Zhotovitel je povinen provedené stavební práce, zařizovací předměty a výrobky zabezpečit před poškozením a krádežemi až do předání díla k užívání objednateli, a to na vlastní náklady.
9. Zhotovitel je povinen informovat objednatele o poddodavatelích, kteří se budou podílet na realizaci díla, a to před zahájením plnění části díla tímto poddodavatelem a předat objednateli originály prohlášení poddodavatelů o součinnosti s koordinátorem BOZP, jehož vzor je přílohou č. 2 této smlouvy. Povinnost identifikovat poddodavatele se považuje za splněnou, jsou-li tyto údaje uvedeny ve stavebním deníku.
10. Zhotovitel se zavazuje realizovat dílo prostřednictvím osob, kterými byla v rámci zadávacího řízení na výběr zhotovitele stavby prokazována kvalifikace (dále jen „odborná osoba“). Zhotovitel je oprávněn změnit odbornou osobu pouze z vážných důvodů, a to s předchozím písemným souhlasem objednatele (osoby oprávněné jednat ve věcech realizace stavby). Žádost o souhlas se změnou odborné osoby bude doložena doklady potřebnými k prokázání požadované kvalifikace a v případě, že odborná osoba je poddodavatelem zhotovitele, také originály prohlášení poddodavatelů o součinnosti s koordinátorem BOZP, jehož vzor je přílohou č. 2 této smlouvy. Objednatel vydá písemný souhlas se změnou odborné osoby do 14 kalendářních dnů od doručení žádosti a všech potřebných dokladů za podmínky, že nová odborná osoba bude splňovat potřebnou kvalifikaci. Nová odborná osoba musí disponovat minimálně stejnou kvalifikací, jaká byla po této osobě požadována v zadávacích podmínkách veřejné zakázky.
11. Zhotovitel odpovídá za zajištění odborného vedení stavby a odborného provádění prací oprávněnými osobami, za dodržení obecných technických požadavků na výstavbu a jiných technických předpisů, za vypracování další prováděcí dokumentace (technologický postup, plán kontrolní a zkušební činnosti apod.).
12. Zhotovitel se zavazuje realizovat práce vyžadující zvláštní způsobilost nebo povolení podle příslušných předpisů osobami, které tuto podmínku splňují.
13. Zhotovitel nejméně 15 pracovních dnů předem oznámí správcům sítí a osobě vykonávající technický dozor stavebníka práci v ochranném pásmu či křížení těchto sítí ke kontrole průběhu prací a převzetí před zpětným zásypem.
14. Zhotovitel je srozuměn s tím, že uhradí jakoukoliv opravu nebo výměnu plynoucí ze zhotovitelem zaviněného poškození inženýrské sítě. Zhotovitel si je rovněž vědom toho, že nese veškerá rizika a náhrady škod z toho plynoucí.
15. Zhotovitel je povinen do 7 dnů od nabytí účinnosti této smlouvy objednateli a koordinátorovi BOZP písemně sdělit veškeré údaje, které jsou předmětem oznámení o zahájení prací minimálně v rozsahu „Přílohy č. 4 k nařízení vlády č. 591/2006 Sb., o bližších minimálních požadavcích na bezpečnost a ochranu zdraví při práci na staveništích“.
16. Zhotovitel se zavazuje po celou dobu realizace stavby aktivně spolupracovat s projektantem a osobou vykonávající činnost autorského dozoru projektanta při realizaci stavby. V případě zjištění rozporu platné projektové dokumentace se skutečností na stavbě je zhotovitel povinen zjištěné rozpory řešit ve spolupráci s projektantem, a to bezodkladně.
17. V případě, že zhotovitel bude používat stavební stroje, které vyvolávají vibrace a otřesy, zajistí si taková opatření, aby na blízkých stávajících objektech nedošlo vlivem stavební činnosti ke škodám. V opačném případě ponese plnou odpovědnost za způsobené škody a tyto škody uhradí.
18. Bourací práce (hluk, prach) budou realizovány pouze po předchozím oznámení objednateli.

19. Zhotovitel je povinen umožnit výkon technického dozoru stavebníka, autorského dozoru projektanta a výkon činnosti koordinátora BOZP a umožnit osobám, které je vykonávají, vstup na stavbu a staveniště.

20. Zhotovitel ani osoba s ním propojená nesmí za objednatele vykonávat inženýrsko-investorskou činnost na stavbě (technický dozor stavebníka).

#### KONTROLA PROVÁDĚNÝCH PRACÍ, ORGANIZACE KONTROLNÍCH DNŮ

21. Kontrola prováděných prací bude realizována:

- osobou vykonávající technický dozor stavebníka,
- osobou vykonávající činnost autorského dozoru projektanta,
- koordinátorem BOZP,
- orgány státní správy oprávněnými ke kontrole na základě zvláštních předpisů,

Dále může provádět kontrolu objednatel a jím pověřené osoby.

Zhotovitel je povinen umožnit uvedeným osobám provedení kontroly realizovaných prací.

22. Osoba vykonávající technický dozor stavebníka a funkci koordinátora BOZP je kromě kontroly provádění díla oprávněna i ke kontrole dokumentace k realizaci stavby vypracované zhotovitelem, kontrole stavebního deníku, kontrole rozpočtů a faktur, kontrole hospodaření s odpady a rovněž ke kontrole bezpečnosti a ochrany zdraví při práci na staveništi a k dalším úkonům vyplývajícím z příslušné smlouvy na zajištění výkonu inženýrské a investorské činnosti a výkonu koordinace bezpečnosti a ochrany zdraví při práci na staveništi při realizaci stavby.

23. Kontrola prováděných prací bude realizována zejména v rámci kontrolních dnů, s tím, že:

- kontrolní dny se budou konat dle potřeby, zpravidla jednou týdně,
- termíny konání kontrolních dnů budou stanoveny v zápisu o předání staveniště; v případě potřeby budou kontrolní dny konány také mimo předem stanovený termín, a to buď na základě dohody stran uvedené v zápisu z kontrolního dne, nebo na základě výzvy osoby vykonávající technický dozor stavebníka,
- kontrolní dny budou řízeny osobou vykonávající technický dozor stavebníka,
- z kontrolních dnů budou osobou vykonávající technický dozor stavebníka pořizovány zápisy, které budou zhotoviteli zasílány v elektronické podobě.

24. Zhotovitel vyzve osobu vykonávající technický dozor stavebníka prokazatelnou formou nejméně 3 pracovní dny předem k prověření kvality prací, jež budou dalším postupem při zhotovování díla zakryty.

V případě, že se na tuto výzvu osoba vykonávající technický dozor stavebníka bez vážných důvodů nedostaví, může zhotovitel pokračovat v provádění díla po předchozím písemném upozornění objednatele a předmětné práce zakrýt. Bude-li v tomto případě objednatel dodatečně požadovat jejich odkrytí, je zhotovitel povinen toto odkrytí provést na náklady objednatele. Pokud se však zjistí, že práce nebyly řádně provedeny, nese veškeré náklady spojené s odkrytím prací, opravou chybného stavu a následným zakrytím zhotovitel.

Pokud zhotovitel osobu vykonávající technický dozor stavebníka prokazatelnou formou k převzetí prací před jejich zakrytím nevyzve, případně osoba vykonávající technický dozor stavebníka práce nepřevzme a nedá písemný souhlas k jejich zakrytí zápisem do stavebního deníku, je zhotovitel povinen na výzvu objednatele případně již zakryté práce odkrýt. V tomto případě nese veškeré náklady spojené s odkrytím, opravou chybného stavu a následným zakrytím zhotovitel.

25. Zhotovitel písemně vyzve kromě osoby vykonávající technický dozor stavebníka i správce podzemních vedení a inženýrských sítí dotčených stavbou k jejich kontrole a převzetí a zjištěnou skutečnost nechá potvrdit zápisem ve stavebním deníku. Zhotovitel před jejich zakrytím zajistí na své náklady geodetická zaměření, která nejpozději před dokončením díla nebo jeho části předá objednateli.
26. V souladu se zákonem č. 309/2006 Sb., kterým se upravují další požadavky bezpečnosti a ochrany zdraví při práci v pracovněprávních vztazích a o zajištění bezpečnosti a ochrany zdraví při činnosti nebo poskytování služeb mimo pracovněprávní vztahy, ve znění pozdějších předpisů, (dále jen „zákon č. 309/2006 Sb.“), se zhotovitel zavazuje k součinnosti s koordinátorem BOZP.
- Zhotovitel je povinen zavázat k součinnosti s koordinátorem BOZP všechny své poddodavatele a osoby, které budou provádět činnosti na staveništi.
- Zhotovitel se zavazuje plnit veškeré povinnosti, které mu ukládá zákon č. 309/2006 Sb., zejména povinnost dodržování plánu bezpečnosti a ochrany zdraví při práci (dále též „BOZP“) na staveništi, povinnost jeho aktualizace, povinnost účasti na kontrolních dnech BOZP a dodržování pokynů koordinátora BOZP na staveništi.
27. Zhotovitel je povinen předat koordinátorovi BOZP nejpozději 8 dnů před zahájením prací na staveništi písemně informaci o fyzických osobách, které se mohou zdržovat na staveništi, a to včetně zaměstnanců poddodavatelů zhotovitele, osob vykonávajících na stavbě autorský dozor, inženýrskou a investorskou činnost a osob oprávněných jednat za objednatele ve věcech realizace stavby. Zhotovitel je povinen bezodkladně nahlásit koordinátorovi BOZP písemně změnu těchto osob. Informace dle první a druhé věty tohoto odstavce zhotovitel zároveň předá v kopii objednateli. V případě, že zhotovitel povinnost dle tohoto odstavce nesplní a objednateli v důsledku toho vznikne škoda (např. uhrazením sankcí uložených příslušnými správními úřady), bude zhotovitel povinen objednateli tuto škodu v plném rozsahu uhradit.

## **X. Stavební deník**

1. Zhotovitel je povinen o všech pracích a činnostech prováděných v souvislosti se stavbou vést stavební deník v souladu se stavebním zákonem. Stavební deník musí obsahovat veškeré obsahové náležitosti a musí být veden způsobem dle vyhlášky č. 499/2006 Sb., o dokumentaci staveb, ve znění pozdějších předpisů.
2. Zápisem ve stavebním deníku nelze obsah této smlouvy měnit.

## **XI. Předání díla**

1. Objednatel se zavazuje dokončené dílo převzít do 5 pracovních dnů od doručení výzvy zhotovitele v případě, že dílo bude předáno bez vad a nedodělků bránících jeho řádnému užívání. Doba od zahájení přejímacího řízení do převzetí díla (případně nepřevzetí z důvodu vad nebo nedodělků bránících jeho řádnému užívání) se nepočítá do doby plnění dle čl. IV odst. 1 této smlouvy.
2. O předání a převzetí díla bude sepsán protokol mezi objednatelem a zhotovitelem. Protokol připraví a sepiše osoba vykonávající technický dozor stavebníka.

Protokol bude obsahovat:

- a) označení předmětu díla,
- b) označení objednatele a zhotovitele díla,

- c) číslo a datum uzavření smlouvy o dílo včetně čísel a dat uzavření jejích dodatků,
  - d) termín vyklizení staveniště,
  - e) datum ukončení záruky za jakost na dílo,
  - f) soupis nákladů od zahájení po dokončení díla,
  - g) termín zahájení a dokončení prací na zhotovovaném díle,
  - h) seznam převzaté dokumentace,
  - i) prohlášení objednatele, že dílo přejímá (nepřejímá),
  - j) datum a místo sepsání protokolu,
  - k) v případě, je-li dílo přebíráno s vadami a nedodělkami, uvedení, že je dílo přebíráno s výhradami a seznam vad a nedodělků, s nimiž bylo dílo převzato, včetně uvedení lhůty k odstranění těchto vad,
  - l) jména a podpisy zástupců objednatele, zhotovitele a osoby vykonávající technický dozor stavebníka.
3. Zhotovitel je povinen provést předepsané zkoušky dle platných právních předpisů a technických norem. Úspěšné provedení těchto zkoušek je podmínkou převzetí díla.
  4. Doklady o řádném provedení díla dle technických norem a předpisů, o provedených zkouškách, atestech a další dokumentaci podle této smlouvy včetně prohlášení o shodě a dokladů nutných k získání kolaudačního souhlasu/kolaudačního rozhodnutí, pokud bude potřebné, zhotovitel předá objednateli při předání díla. Pokud zhotovitel objednateli doklady dle předchozí věty nepředá, objednatel dílo nepřevzme. Předáním díla objednateli není zhotovitel zbaven povinnosti doklady na výzvu objednatele doplnit.
  5. Zhotovitel se zavazuje zúčastnit se na výzvu objednatele závěrečné kontrolní prohlídky stavby nebo místního šetření v rámci kolaudačního řízení podle stavebního zákona, pokud bude probíhat.
  6. Pokud objednatel převezme dílo s vadami a nedodělkami nebránícími řádnému užívání díla, budou tyto vady a nedodělkami odstraněny ve lhůtě stanovené v protokolu o předání a převzetí díla. O odstranění těchto vad a nedodělků bude smluvními stranami sepsán zápis, který vyhotoví osoba vykonávající technický dozor stavebníka. Zápis bude obsahovat jména a podpisy oprávněných zástupců smluvních stran a osoby vykonávající technický dozor stavebníka.

## **XII.**

### **Práva z vadného plnění, záruka za jakost**

1. Dílo má vadu, jestliže neodpovídá požadavkům uvedeným v této smlouvě.
2. Objednatel má právo z vadného plnění z vad, které má dílo při převzetí objednatelem, byť se vada projeví až později. Objednatel má právo z vadného plnění také z vad vzniklých po převzetí díla objednatelem, pokud je zhotovitel způsobil porušením své povinnosti. Projeví-li se vada v průběhu 6 měsíců od převzetí díla objednatelem, má se zato, že dílo bylo vadné již při převzetí, neprokáže-li zhotovitel opak.
3. Zhotovitel poskytuje objednateli na provedené dílo záruku za jakost (dále jen „záruka“) ve smyslu § 2619 a § 2113 a násl. občanského zákoníku, a to v délce:
  - a) 60 měsíců na provedené práce a dodávky, pokud nejsou uvedeny v písm. b) tohoto odstavce,
  - b) na dodávky strojů, zařízení technologie, předměty postupné spotřeby v délce shodné se zárukou poskytovanou výrobcem, nejméně však 24 měsíců,

(dále též „záruční doba“).

Záruční doba začíná běžet dnem převzetí díla objednatelem. Záruční doba se staví po dobu, po kterou nemůže objednatel dílo řádně užívat pro vady, za které nese odpovědnost zhotovitel. Pro nahlašování a odstraňování vad v rámci záruky platí podmínky uvedené dále v tomto článku smlouvy.

4. Vady a nedodělky díla z vadného plnění a dále také vady, které se projeví během záruční doby, budou zhotovitelem odstraněny bezplatně, a to včetně všech potřebných náhradních dílů a dalšího materiálu.
5. Veškeré vady díla bude objednatel povinen uplatnit u zhotovitele bez zbytečného odkladu poté, kdy vadu zjistil, a to formou písemného oznámení (za písemné oznámení se považuje i oznámení e-mailem), obsahujícího specifikaci zjištěné vady. Objednatel bude vady díla oznamovat na:



6. Objednatel má právo na odstranění vady opravou; je-li vadné plnění podstatným porušením smlouvy, má také právo od smlouvy odstoupit. Právo volby plnění má objednatel.
7. Zhotovitel započne s odstraněním vady nejpozději do 5 pracovních dnů od doručení oznámení o vadě, pokud se smluvní strany nedohodnou písemně jinak. V případě havárie započne s odstraněním vady neodkladně, nejpozději do 12 hodin od doručení oznámení o vadě. Nezapočne-li zhotovitel s odstraněním vady ve stanovené lhůtě, je objednatel oprávněn zajistit odstranění vady na náklady zhotovitele u jiné odborné osoby. Vada bude odstraněna nejpozději do 5 pracovních dnů ode dne doručení oznámení o vadě, v případě havárie nejpozději do 24 hodin od doručení oznámení o vadě, pokud se smluvní strany nedohodnou písemně jinak. K dohodám dle tohoto odstavce je oprávněna pouze osoba oprávněná jednat ve věcech realizace stavby dle čl. I odst. 1 této smlouvy, příp. jiný oprávněný zástupce objednatele.
8. Provedenou opravu vady zhotovitel objednateli předá písemně. Na provedenou opravu poskytne zhotovitel záruku za jakost v délce shodné s délkou sjednané záruky na dílo dle této smlouvy.

### **XIII.**

#### **Vlastnické právo, nebezpečí škody**

1. Vlastníkem zhotovované věci, která je předmětem díla, je od počátku objednatel. Nebezpečí škody na zhotovované věci, i na věci, která je předmětem údržby, opravy nebo úpravy, která je předmětem díla, nese zhotovitel. Nebezpečí škody přechází na objednatele dnem převzetí díla objednatelem.
2. Zhotovitel je povinen učinit veškerá opatření potřebná k odvrácení škody nebo k jejímu zmírnění.
3. Zhotovitel je povinen nahradit objednateli v plné výši škodu, která vznikla při realizaci a užívání díla v souvislosti nebo jako důsledek porušení povinností a závazků zhotovitele dle této smlouvy.
4. Zhotovitel se zavazuje, že po celou dobu realizace díla až do okamžiku převzetí díla objednatelem a odstranění případných vad a nedodělků, s nimiž bylo dílo převzato, bude mít na vlastní náklady sjednáno pojištění odpovědnosti za škodu způsobenou třetím osobám vyplývající z dodávaného předmětu plnění s limitem min. 10 mil. Kč. Pojištění musí

obsahovat krytí škod způsobené na majetku a zdraví třetích osob.

5. Zhotovitel je povinen předat objednateli při podpisu této smlouvy a dále na vyžádání objednatelem kdykoliv v průběhu provádění díla kopie pojistných smluv na požadovaná pojištění dle této smlouvy, včetně všech dodatků a dále certifikáty příslušných pojišťoven prokazující existenci pojištění po celou dobu provádění díla (dobu trvání pojištění, jeho rozsah, pojištěná rizika, pojistné částky, roční limity a sublimity plnění a výši spoluúčasti). Certifikát dle předchozí věty nesmí být starší jednoho měsíce.

#### **XIV.**

#### **Sankční ujednání**

1. V případě, že bude zhotovitel v prodlení s provedením díla v době plnění dle čl. IV odst. 1 této smlouvy, je povinen zaplatit objednateli smluvní pokutu ve výši 0,05 % z ceny za dílo bez DPH za každý i započatý den prodlení.
2. V případě, že zhotovitel neodstraní všechny drobné vady a nedodělky, s nimiž bylo dílo převzato, ve lhůtě dle čl. XI odst. 6 této smlouvy, je povinen zaplatit objednateli smluvní pokutu ve výši 0,01 % z ceny za dílo bez DPH za každý i započatý den prodlení.
3. Pro případ prodlení se zaplacením ceny za dílo sjednávají smluvní strany úrok z prodlení ve výši stanovené občanskoprávními předpisy.
4. V případě prodlení s vyklizením a vyčištěním staveniště ve lhůtě dle čl. VIII odst. 6 této smlouvy je zhotovitel povinen zaplatit objednateli smluvní pokutu ve výši 0,05 % z ceny za dílo bez DPH za každý i započatý den prodlení.
5. V případě porušení povinnosti zhotovitele plnit požadavky dotčených orgánů a organizací související s realizací stavby, je zhotovitel povinen zaplatit objednateli smluvní pokutu ve výši 0,01 % z ceny za dílo bez DPH za každý zjištěný případ.
6. V případě porušení předpisů týkajících se BOZP (zejména zákona č. 309/2006 Sb., stavebního zákona, nařízení vlády č. 591/2006 Sb., o bližších minimálních požadavcích na bezpečnost a ochranu zdraví při práci na staveništích a zákona č. 262/2006 Sb., zákoník práce, ve znění pozdějších předpisů) kteroukoliv z osob vyskytujících se na staveništi je zhotovitel povinen zaplatit objednateli smluvní pokutu ve výši 3.000 Kč za každý zjištěný případ.
7. V případě prodlení zhotovitele s odstraněním vady ve lhůtě dle čl. XII odst. 7 této smlouvy je zhotovitel povinen zaplatit objednateli smluvní pokutu ve výši 0,05 % z ceny za dílo bez DPH za každý i započatý den prodlení.
8. V případě, že bude zjištěno, že stavební deník, případně projektová dokumentace a doklady potřebné k provádění stavby dle stavebního zákona, nejsou přístupné kdykoliv v průběhu práce na staveništi, je zhotovitel povinen zaplatit objednateli smluvní pokutu ve výši 0,05 % z ceny za dílo bez DPH za každý zjištěný případ.
9. V případě, že zhotovitel poruší kteroukoliv povinnost stanovenou v čl. XIII odst. 4 nebo 5 této smlouvy, je zhotovitel povinen zaplatit objednateli smluvní pokutu ve výši 5.000 Kč za každý zjištěný případ a každý den prodlení.
10. V případě, že zhotovitel poruší jakoukoliv svou povinnost stanovenou v čl. IX odst. 9 nebo 10 nebo 27 této smlouvy, je povinen zaplatit objednateli smluvní pokutu ve výši 10.000 Kč za každý zjištěný případ.
11. V případě, že zhotovitel poruší svou povinnost stanovenou v čl. IX odst. 12 této smlouvy, je povinen zaplatit objednateli smluvní pokutu ve výši 2.000 Kč za každý zjištěný případ.

12. V případě, že se zhotovitel opakovaně (za opakovaně se přitom považuje nejméně dvakrát) nebude řídit podklady nebo prokazatelně uloženými pokyny objednatele (tj. zejména pokyny zadanými písemně, např. ve stavebním deníku), nebo objednateli neposkytne požadovanou dokumentaci a informace, je povinen zaplatit objednateli smluvní pokutu ve výši 2.000 Kč za každý zjištěný případ.
13. V případě, že závazek provést dílo zanikne před řádným ukončením díla, nezaniká nárok na smluvní pokutu, pokud vznikl dřívějším porušením povinnosti. Zánik závazku pozdním splněním neznamená zánik nároku na smluvní pokutu za prodlení s plněním.
14. Sjednané smluvní pokuty zaplatí povinná strana nezávisle na zavinění a na tom, zda a v jaké výši vznikne druhé straně škoda.
15. Smluvní pokuty se nezapočítávají na náhradu případně vzniklé škody. Náhradu škody lze vymáhat samostatně vedle smluvní pokuty v plné výši.

## **XV.**

### **Sankce vůči Rusku a Bělorusku**

1. Zhotovitel odpovídá za to, že platby poskytované objednatelem dle této smlouvy nebudou přímo nebo nepřímo ani jen zčásti poskytnuty osobám, vůči kterým platí tzv. individuální finanční sankce ve smyslu čl. 2 odst. 2 Nařízení Rady (EU) č. 208/2014 ze dne 5. 3. 2014 o omezujících opatřeních vůči některým osobám, subjektům a orgánům vzhledem k situaci na Ukrajině a Nařízení Rady (ES) č. 765/2006 ze dne 18. 5. 2006 o omezujících opatřeních vůči prezidentu Lukašenkovi a některým představitelům Běloruska a které jsou uvedeny na tzv. sankčních seznamech (dle příloh č. 1 obou nařízení); bude-li kterékoliv z nařízení v budoucnu nahrazeno jinou legislativou obdobného významu, uvedená povinnost se uplatní obdobně.
2. Zhotovitel je povinen objednatele bezodkladně informovat o jakýchkoliv skutečnostech, které mohou mít vliv na odpovědnost zhotovitele dle odst. 1 tohoto článku smlouvy. Zhotovitel je současně povinen kdykoliv poskytnout objednateli bezodkladnou součinnost pro případné ověření pravdivosti informací dle odst. 1 tohoto článku smlouvy.
3. Dojde-li k porušení pravidel dle odst. 1 tohoto článku smlouvy, je objednatel oprávněn odstoupit od této smlouvy; odstoupení se však nedotýká povinností zhotovitele vyplývajících ze záruky za jakost, odpovědnosti za vady, povinnosti zaplatit smluvní pokutu, povinnosti nahradit škodu a povinnosti zachovat důvěrnost informací souvisejících s plněním dle této smlouvy.
4. Dojde-li k porušení pravidel dle odst. 1 tohoto článku smlouvy, je zhotovitel povinen zaplatit objednateli smluvní pokutu ve výši 100.000 Kč, a to za každý jednotlivý případ porušení.

## **XVI.**

### **Zánik smlouvy**

1. Smluvní strany mohou ukončit smluvní vztah písemnou dohodou.
2. Smluvní strany jsou oprávněny odstoupit od smlouvy v případě jejího podstatného porušení druhou smluvní stranou, přičemž podstatným porušením smlouvy se rozumí zejména:
  - a) neprovedení díla v době plnění dle čl. IV odst. 1 této smlouvy,
  - b) nepředání kopie pojistné smlouvy na požadované pojištění dle čl. XIII odst. 5 této smlouvy,
  - c) nepřevzetí staveniště zhotovitelem na výzvu objednatele (s výjimkou případů, kdy převzetí brání důvody na straně objednatele),



- d) nedodržení pokynů objednatele, právních předpisů nebo technických norem týkajících se provádění díla,
  - e) nedodržení smluvních ujednání o záruce za jakost,
  - f) neuhrzení ceny za dílo objednatelem po druhé výzvě zhotovitele k uhrazení dlužné částky, přičemž druhá výzva nesmí následovat dříve než 30 dnů po doručení první výzvy,
  - g) nedodržení jakéhokoliv smluvního ujednání dle čl. IX odst. 10 této smlouvy.
3. Objednatel je dále oprávněn od této smlouvy odstoupit v těchto případech:
- a) dojde-li k neoprávněnému zastavení prací z rozhodnutí zhotovitele nebo zhotovitel postupuje při provádění díla způsobem, který zjevně neodpovídá dohodnutému rozsahu díla a sjednanému termínu předání díla, či jeho části objednateli;
  - b) bylo-li příslušným soudem rozhodnuto o tom, že zhotovitel je v úpadku ve smyslu zákona č. 182/2006 Sb., o úpadku a způsobech jeho řešení (insolvenční zákon), ve znění pozdějších předpisů (a to bez ohledu na právní moc tohoto rozhodnutí);
  - c) podá-li zhotovitel sám na sebe insolvenční návrh.
4. Odstoupením od smlouvy není dotčeno právo oprávněné smluvní strany na zaplacení smluvní pokuty ani na náhradu škody vzniklé porušením smlouvy. Odstoupením od smlouvy není dotčena smluvní záruka na vady, která se uplatní v rozsahu stanoveném touto smlouvou na dosud provedenou část díla. Odstoupením od smlouvy není dotčena odpovědnost za vady, které existují na doposud zhotovené části díla ke dni odstoupení.
5. Pro účely této smlouvy se pod pojmem „bez zbytečného odkladu“ dle § 2002 občanského zákoníku rozumí „nejpozději do 14 dnů“.

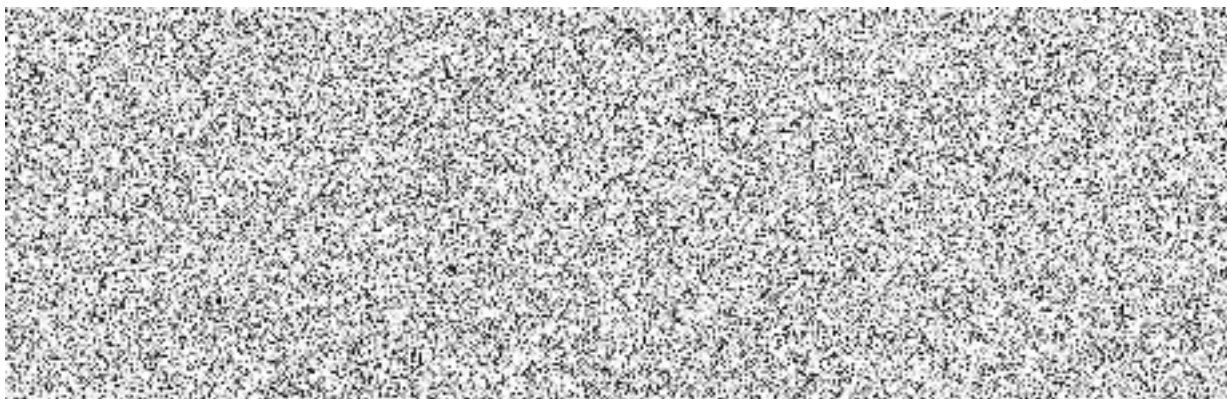
## **XVII. Závěrečná ujednání**

1. Změnit nebo doplnit tuto smlouvu mohou smluvní strany pouze formou písemných dodatků, které budou vzestupně číslovány, výslovně prohlášeny za dodatky této smlouvy a podepsány oprávněnými zástupci smluvních stran.
2. Tato smlouva nabývá platnosti dnem jejího podpisu oběma smluvními stranami a účinnosti dnem, kdy vyjádření souhlasu s obsahem návrhu smlouvy dojde druhé smluvní straně, nestanoví-li zákon č. 340/2015 Sb., o zvláštních podmínkách účinnosti některých smluv, uveřejňování těchto smluv a o registru smluv (zákon o registru smluv), ve znění pozdějších předpisů (dále jen „zákon o registru smluv“), jinak. V takovém případě nabývá smlouva účinnosti nejdříve dnem jejího uveřejnění v registru smluv.
3. Tato smlouva je vyhotovena ve třech stejnopisech s platností originálu, přičemž objednatel obdrží dvě a zhotovitel jedno vyhotovení.
4. Zhotovitel nemůže bez souhlasu objednatele postoupit svá práva a povinnosti plynoucí z této smlouvy třetí osobě.
5. Smluvní strany shodně prohlašují, že si tuto smlouvu před jejím podpisem přečetly a že byla uzavřena po vzájemném projednání podle jejich pravé a svobodné vůle, určitě, vážně a srozumitelně, nikoliv v tísní nebo za nápadně nevýhodných podmínek, a že se dohodly o celém jejím obsahu, což stvrzují svými podpisy.
6. Smluvní strany se dohodly, že pokud se na tuto smlouvu vztahuje povinnost uveřejnění v registru smluv ve smyslu zákona o registru smluv, provede uveřejnění v souladu se zákonem objednatel.

7. Osobní údaje obsažené v této smlouvě budou objednatelem zpracovávány pouze pro účely plnění práv a povinností vyplývajících z této smlouvy; k jiným účelům nebudou tyto osobní údaje objednatelem použity. Objednatel při zpracovávání osobních údajů dodržuje platné právní předpisy. Podrobné informace o ochraně osobních údajů jsou uvedeny na oficiálních webových stránkách objednatele [www.sz-as-ost-rava.cz](http://www.sz-as-ost-rava.cz)
8. Nedílnou součástí smlouvy jsou tyto přílohy:
  - Příloha č. 1: Souhrnný rozpočet stavby
  - Příloha č. 2: Vzor prohlášení poddodavatelů o součinnosti s koordinátorem bezpečnosti a ochrany zdraví při práci na staveništi

V Ostravě dne

V Praze dne 26. 5. 2023



Příloha č. 2 - Vzor prohlášení poddodavatelů o součinnosti s koordinátorem bezpečnosti a ochrany zdraví při práci na staveništi

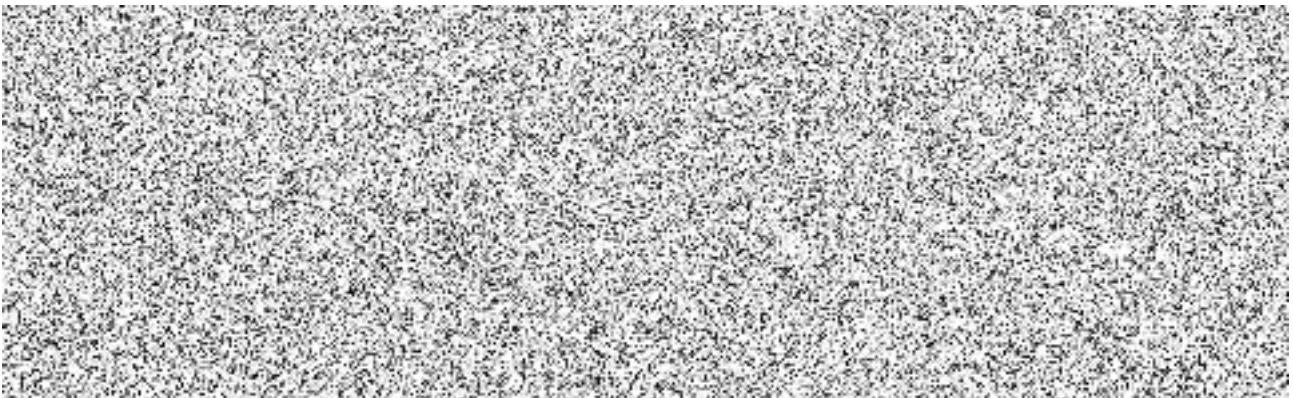
### **Prohlášení zhotovitele o součinnosti s koordinátorem bezpečnosti a ochrany zdraví při práci na staveništi**

V souladu se zákonem č. 309/2006 Sb., kterým se upravují další požadavky bezpečnosti a ochrany zdraví při práci v pracovněprávních vztazích a o zajištění bezpečnosti a ochrany zdraví při činnosti nebo poskytování služeb mimo pracovněprávní vztahy (zákon o zajištění dalších podmínek bezpečnosti a ochrany zdraví při práci), ve znění pozdějších předpisů se zhotovitel Termomont, s.r.o., Pernerova 691/42, 186 00, Praha 8, IČ: 455 388 75 zavazuje k součinnosti s koordinátorem bezpečnosti a ochrany zdraví při práci na staveništi (dále jen „koordinátor BOZP“) při realizaci stavby **„REKONSTRUKCE KOTELNY K3 NA ŠKOLNÍM ZAHRADNICTVÍ“**, jejímž objednatel je příspěvková organizace Střední zahradnická škola, Ostrava, p.o., Žákovská 288/20, 709 00, Ostrava, IČ: 006 020 27.

Zhotovitel rovněž prohlašuje, že písemně zaváže k součinnosti s koordinátorem BOZP všechny své poddodavatele a osoby, které budou provádět činnosti na staveništi.

Zhotovitel se rovněž zavazuje plnit veškeré povinnosti, které mu ukládá uvedený zákon č. 309/2006 Sb., zejména povinnost dodržování plánu bezpečnosti a ochrany zdraví při práci na staveništi (dále též „BOZP“), povinnost zúčastňovat se zpracování plánu BOZP a všech jeho aktualizací, povinnost účasti na kontrolních dnech BOZP a dodržování pokynů koordinátora BOZP na staveništi.

V Praze dne 25. 5. 2023



**Položkový soupis prací a dodávek**

S:	225Z079	Rekonstrukce kotelny K3 na školním zahradnictví
O:	D.1.3	Měření a regulace
R:	1.3	Měření a regulace

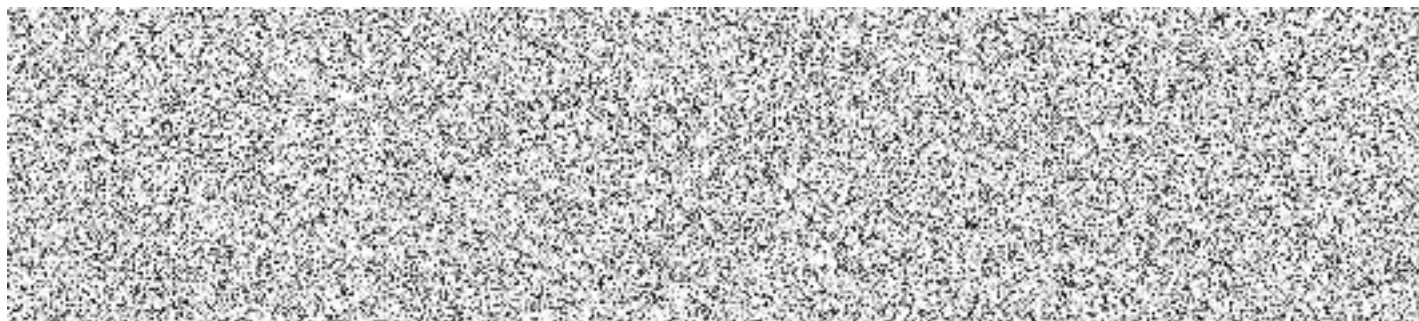
P.č.	Číslo položky	Název položky	MJ	Množství	Cena / MJ	Celkem	Ceník	Cen. soustava / platnost
<b>Díl: 1</b>		<b>Dodávky řídicího systému</b>				<b>78 705,00</b>		
1	Pol_0001	DDC regulátor + I/O, PowerPC, 16 AI, 8 AO, 32 DI, 32 DO, w/o display, 2x RS232, 2x RS485,	ks	1,00000	24 090,00	24 090,00		Vlastní
2	Pol_0002	Modul analogových vstupů 8AI	ks	4,00000	7 480,00	29 920,00		Vlastní
3	Pol_0003	Operátorský panel, 7", 800x480, 256MB RAM, Ethernet	ks	1,00000	17 050,00	17 050,00		Vlastní
4	Pol_0004	Převodník MBus/RS232, do 25 zařízení	ks	1,00000	6 380,00	6 380,00		Vlastní
5	Pol_0005	Switch 5 portů, napájení 230V	ks	1,00000	1 265,00	1 265,00		Vlastní
<b>Díl: 2</b>		<b>Dodávky rozvaděče DT1</b>				<b>101 472,80</b>		
6	Pol_0006	Skříňový rozvaděč oceloplechový vč. podstavce		0,00000	50,00	0,00		Vlastní
7	Pol_0007	Rozvaděč 2000x800x300 s MD	ks	1,00000	23 980,00	23 980,00		Vlastní
8	Pol_0008	Hlavní vypínač 63-3č	Ks	1,00000	1 375,00	1 375,00		Vlastní
9	Pol_0009	Napěťová spoušť 230V	Ks	1,00000	638,00	638,00		Vlastní
10	Pol_0010	-4B-1 Jistič	Ks	1,00000	385,00	385,00		Vlastní
11	Pol_0011	Tlačítko hřibové s aret., červené	ks	1,00000	1 375,00	1 375,00		Vlastní
12	Pol_0012	-6B-1 Jistič	ks	10,00000	385,00	3 850,00		Vlastní
13	Pol_0013	LED 85-264VAC, bílá, zadní, šroubová	ks	1,00000	935,00	935,00		Vlastní
14	Pol_0014	-16B-1 Jistič	ks	4,00000	385,00	1 540,00		Vlastní
15	Pol_0015	Zásuvka 230V/16A DIN	ks	3,00000	352,00	1 056,00		Vlastní
16	Pol_0016	-10B-1 Jistič	ks	1,00000	385,00	385,00		Vlastní
17	Pol_0017	-16B-1N-030AC Proudový chránič s nadproudovou ochranou	Ks	1,00000	935,00	935,00		Vlastní
18	Pol_0018	Svorka řadová		0,00000	50,00	0,00		Vlastní
19	Pol_0019	do 2,5mm	ks	191,00000	19,80	3 781,80		Vlastní
20	Pol_0020	přepětová ochrana 230V/16A s VF filtrem, určená pro napájení MaR a SLP	ks	1,00000	4 180,00	4 180,00		Vlastní
21	Pol_0021	TRANSFORMÁTOR 1-FAZ.IP20		0,00000	50,00	0,00		Vlastní
22	Pol_0022	Transformátor bezpečnostní 230VAC/24VAC, 160VA	ks	1,00000	1 375,00	1 375,00		Vlastní
23	Pol_0023	Spínané napájecí zdroje v provedení na DIN lištu pro MRJ, ventily, servopohony		0,00000	50,00	0,00		Vlastní
24	Pol_0024	Spínaný zdroj MW 60W/24V DC	ks	1,00000	1 265,00	1 265,00		Vlastní
25	Pol_0025	Relé 2P/8A, 230VAC+LED, 5mm	ks	3,00000	605,00	1 815,00		Vlastní
26	Pol_0026	SVORKA PRO POJISTKU		0,00000	50,00	0,00		Vlastní
27	Pol_0027	Svorka pro pojistku	ks	30,00000	88,00	2 640,00		Vlastní
28	Pol_0028	Tlačítko černé, nízké, 1Z	ks	1,00000	935,00	935,00		Vlastní
29	Pol_0029	Relé 2P/12A, 24VAC	ks	2,00000	605,00	1 210,00		Vlastní
30	Pol_0030	Relé 2P/8A, 24VAC+LED, 5mm	ks	21,00000	605,00	12 705,00		Vlastní
31	Pol_0031	Pomocný montážní materiál	ks	1,00000	15 400,00	15 400,00		Vlastní
32	Pol_0032	Výroba rozvaděče, zkoušky, atesty	hod	64,00000	308,00	19 712,00		Vlastní
<b>Díl: 3</b>		<b>Dodávky polní instrumentace</b>				<b>57 249,50</b>		
33	Pol_0033	ODPOROVÝ SNÍMAČ TEPLoty PROSTOROVY - DO MÍSTNOSTI, ROZSAH -30až+100°C, Krytí IP30		0,00000	50,00	0,00		Vlastní
34	Pol_0034	Ni1000, světle šedá (standard)	ks	11,00000	748,00	8 228,00		Vlastní
35	Pol_0035	ODPOROVÝ SNÍMAČ TEPLoty PŘÍLOŽNÝ S HLAVICÍ, Krytí IP65, Měř.rozsah: -30 až 130°C		0,00000	50,00	0,00		Vlastní
36	Pol_0036	Ni1000	ks	10,00000	814,00	8 140,00		Vlastní
37	Pol_0037	Snímač zaplavení	ks	1,00000	1 375,00	1 375,00		Vlastní
38	Pol_0038	Termostat prostorový	Ks	1,00000	2 832,50	2 832,50		Vlastní
39	Pol_0039	Snímač tlaku 24VAC 0-10VDC	ks	2,00000	4 279,00	8 558,00		Vlastní
40	Pol_0040	Snímač teploty se stonkem a plastovou hlavicí, Krytí IP65, Měřící rozsah: -30 až 150 °C.		0,00000	50,00	0,00		Vlastní
41	Pol_0041	Vhodný pro kontaktní měření teploty kapalných a plyných látek. Součástí je středový plastový držák. Kombinace je pak vhodná pro klimatizační kanály.		0,00000	50,00	0,00		Vlastní
42	Pol_0042	Délka nerezového stonku l=120 mm, čidlo - Ni1000/	ks	6,00000	781,00	4 686,00		Vlastní
43	Pol_0043	ODPOROVÝ SNÍMAČ TEPLoty PROSTOROVY - VENKOVNÍ, Rozsah -30až+100°C, Krytí IP65, typ:		0,00000	50,00	0,00		Vlastní
44	Pol_0044	Ni1000	ks	2,00000	748,00	1 496,00		Vlastní
45	Pol_0045	Detektor úniku plynu, dva stupně, 24VAC	ks	1,00000	4 180,00	4 180,00		Vlastní
46	Pol_0046	Detektor CO, dva stupně, 24VAC	ks	1,00000	4 290,00	4 290,00		Vlastní
47	Pol_0047	Kaskádový regulátor - zapojení	ks	1,00000	605,00	605,00		Vlastní
48	Pol_0048	Oběhové čerpadlo - zapojení	ks	4,00000	385,00	1 540,00		Vlastní
49	Pol_0049	Regulační ventil - zapojení	ks	1,00000	231,00	231,00		Vlastní
50	Pol_0050	Havarijní uzávěr plynu - zapojení	ks	1,00000	385,00	385,00		Vlastní
51	Pol_0051	Selenoidový ventil - zapojení	ks	2,00000	231,00	462,00		Vlastní
52	Pol_0052	Uzavírací ventil 230V, ON/OFF- zapojení	ks	11,00000	231,00	2 541,00		Vlastní
53	Pol_0053	ODPOROVÝ SNÍMAČ TEPLoty PROSTOROVY, KOREKCE ŽÁDANÉ TEPLoty		0,00000	50,00	0,00		Vlastní
54	Pol_0054	Ni1000 + korekce +/-3°C	ks	1,00000	2 695,00	2 695,00		Vlastní
55	Pol_0055	Měřič spotřeby tepla - zapojení komunikace	ks	13,00000	385,00	5 005,00		Vlastní
<b>Díl: 4</b>		<b>Montážní materiál a práce</b>				<b>280 758,50</b>		
56	Pol_0056	KABEL SILOVY,IZOLACE PVC		0,00000	50,00	0,00		Vlastní
57	Pol_0057	CYKY-O 3x1.5 , pevně	m	500,00000	46,20	23 100,00		Vlastní
58	Pol_0058	CYKY-J 3x1.5 , pevně	m	250,00000	46,20	11 550,00		Vlastní
59	Pol_0059	CYKY-J 3x2.5 , pevně	m	80,00000	55,00	4 400,00		Vlastní
60	Pol_0060	CYKY-J 5x2.5 , pevně	m	30,00000	82,50	2 475,00		Vlastní
61	Pol_0061	SĐELOVACÍ KABEL		0,00000	50,00	0,00		Vlastní
62	Pol_0062	J-Y(ST)Y 1x2x0,8 , pevně	m	1 230,00000	41,80	51 414,00		Vlastní
63	Pol_0063	J-Y(ST)Y 2x2x0,8 , pevně	m	350,00000	44,00	15 400,00		Vlastní

### Položkový soupis prací a dodávek

S:	225Z079	Rekonstrukce kotelny K3 na školním zahradnictví
O:	D.1.3	Měření a regulace
R:	1.3	Měření a regulace

P.č.	Číslo položky	Název položky	MJ	Množství	Cena / MJ	Celkem	Ceník	Cen. soustava / platnost
64	Pol_0064	J-Y(Si)Y 3x2x0,8 , pevně	m	30,00000	53,90	1 617,00		Vlastní
65	Pol_0065	KABELOVÝ ŽLAB MERKUR VČ. DÍLŮ A PŘÍSLUŠENSTVÍ, ŽÁROVÝ ZINEK		0,00000	50,00	0,00		Vlastní
66	Pol_0066	200/50	m	92,00000	638,00	58 696,00		Vlastní
67	Pol_0067	150/50	m	16,00000	528,00	8 448,00		Vlastní
68	Pol_0068	50/50	m	118,00000	396,00	46 728,00		Vlastní
69	Pol_0069	KRABICOVÁ ROZVODKA, IP 54, PRAZDNÁ		0,00000	50,00	0,00		Vlastní
70	Pol_0070	A8 75x75 mm	ks	40,00000	110,00	4 400,00		Vlastní
71	Pol_0071	TRUBKA TUHÁ STŘEDNÍ MECHANICKÁ ODOLNOST ŠEDÁ		0,00000	50,00	0,00		Vlastní
72	Pol_0072	d 20 mm, pevně	m	120,00000	60,50	7 260,00		Vlastní
73	Pol_0073	d 16 mm, pevně	m	30,00000	49,50	1 485,00		Vlastní
74	Pol_0074	TRUBKA OHEBNÁ STŘEDNÍ MECHANICKÁ O DOLNOST		0,00000	50,00	0,00		Vlastní
75	Pol_0075	d 20 mm, pevně	m	25,00000	42,90	1 072,50		Vlastní
76	Pol_0076	VODIČ PRO POSPOJOVÁNÍ		0,00000	50,00	0,00		Vlastní
77	Pol_0077	CY4 žlutozelený, pevně	m	80,00000	52,80	4 224,00		Vlastní
78	Pol_0078	SVORKA UZEMŇOVACÍ		0,00000	50,00	0,00		Vlastní
79	Pol_0079	ZSA16 na potrubí	ks	70,00000	82,50	5 775,00		Vlastní
80	Pol_0080	Cu pás.ZS16 20x500x0,5 mm	ks	70,00000	49,50	3 465,00		Vlastní
81	Pol_0081	LED prachotěsné svítidlo, polyesterové tělo, 1x LED, 40W, 5500lm, Ra80, 4000K, opálový PC kryt, IK08	ks	9,00000	1 705,00	15 345,00		Vlastní
82	Pol_0082	SPÍNAČ DO VLHKA POD OMÍT. IP44		0,00000	50,00	0,00		Vlastní
83	Pol_0083	č.1	ks	1,00000	352,00	352,00		Vlastní
84	Pol_0084	ZÁSUVKA NASTĚNNÁ IP44		0,00000	50,00	0,00		Vlastní
85	Pol_0085	2p+PE, šedá	ks	1,00000	352,00	352,00		Vlastní
86	Pol_0086	Podružný materiál	ks	1,00000	13 200,00	13 200,00		Vlastní
<b>Díl: 900</b>		<b>HZS</b>				<b>216 920,00</b>		
87	Pol_0087	HODINOVE ZUCTOVACI SAZBY		0,00000	50,00	0,00		Vlastní
88	Pol_0088	Demontáž stávajícího zařízení	hod	8,00000	2 200,00	17 600,00		Vlastní
89	Pol_0089	Vyhledání přípojovacího místa	hod	2,00000	605,00	1 210,00		Vlastní
90	Pol_0090	Úprava stávajícího rozvaděce	hod	1,00000	1 045,00	1 045,00		Vlastní
91	Pol_0091	Programování DDC regulátoru	bod	65,00000	935,00	60 775,00		Vlastní
92	Pol_0092	Vizualizace dat web-server regulátoru	bod	65,00000	385,00	25 025,00		Vlastní
93	Pol_0093	Komunikace MBus - vizualizace měřičů spotřeby tepla	ks	13,00000	605,00	7 865,00		Vlastní
94	Pol_0094	Zkušební provoz	hod	72,00000	275,00	19 800,00		Vlastní
95	Pol_0095	Zaučení obsluhy	hod	4,00000	2 200,00	8 800,00		Vlastní
96	Pol_0096	SPOLUPRACE S DODAVATELEM PRI		0,00000	50,00	0,00		Vlastní
97	Pol_0097	zapojování a zkouškách	hod	2,00000	8 800,00	17 600,00		Vlastní
98	Pol_0098	KOORDINACE POSTUPU PRACI		0,00000	50,00	0,00		Vlastní
99	Pol_0099	S ostatními profesemi	hod	3,00000	3 850,00	11 550,00		Vlastní
100	Pol_0100	PROVEDENÍ REVIZNÍCH ZKOUSEK		0,00000	50,00	0,00		Vlastní
101	Pol_0101	DLE CSN 331500		0,00000	50,00	0,00		Vlastní
102	Pol_0102	Spolupraxe s reviz.technikem	hod	2,00000	605,00	1 210,00		Vlastní
103	Pol_0103	Revizní technik	hod	8,00000	1 980,00	15 840,00		Vlastní
104	Pol_0104	Výrobní dokumentace	ks	1,00000	17 600,00	17 600,00		Vlastní
105	Pol_0105	Dokumentace skutečného provedení	ks	1,00000	11 000,00	11 000,00		Vlastní

<b>Celkem</b>	<b>735 105,80</b>
---------------	-------------------



### Položkový soupis prací a dodávek

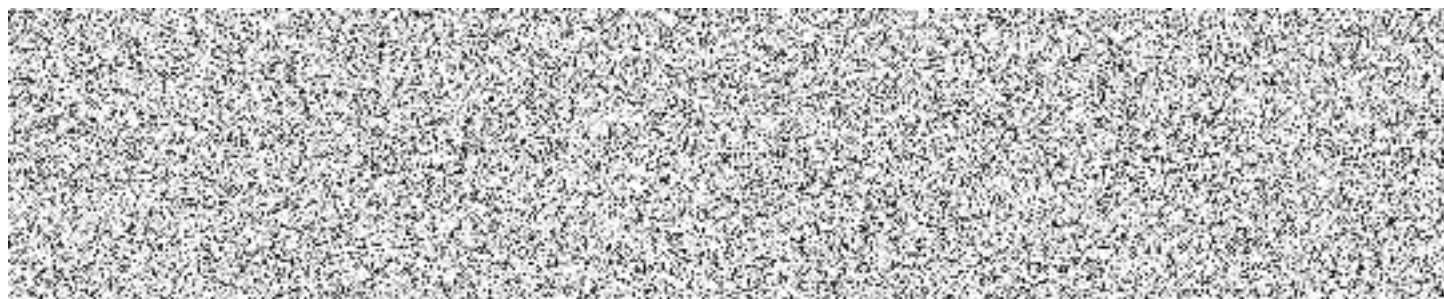
S:	225Z079	Rekonstrukce kotelný K3 na školním zahradnictví
O:	D.1.2	Vnitřní plynovod
R:	D.1.2	Vnitřní plynovod

P.č.	Číslo položky	Název položky	MJ	Množství	Cena / MJ	Celkem	Ceník	Cen. soustava / platnost
<b>Díl: 723</b>		<b>Vnitřní plynovod</b>	<b>189 393,73</b>					
1	722220864R00	Demontáž armatur závitových se dvěma závit, G 2"	kus	2,00000	51,00	102,00	800-721	RTS 23/ I
2	723120202R00	Potrubi z trubek černých závitových svařovaných DN 15 bezešvých ČSN 42 0250 a běžných ČSN 42 5710 - jakost 11353.0, Potrubí včetně tvarovek a zednických výpomocí. Včetně pomocného lešení o výšce podlahy do 1900 mm a pro zatížení do 1,5 kPa. odfuk : 6+3	m	9,00000	423,00	3 807,00	800-721	RTS 23/ I
				9,00000				
3	723120804R00	Demontáž potrubí svařovaného z trubek závitových do DN 25	m	22,00000	46,70	1 027,40	800-721	RTS 23/ I
4	723150803R00	Demontáž potrubí svařovaného z trubek hladkých přes D 44,5 mm do D 76 mm	m	20,00000	92,80	1 856,00	800-721	RTS 23/ I
5	723150804R00	Demontáž potrubí svařovaného z trubek hladkých přes D 76 mm do D 108 mm	m	4,00000	128,00	512,00	800-721	RTS 23/ I
6	723150806R00	Demontáž potrubí svařovaného z trubek hladkých D 219 mm	m	3,00000	254,00	762,00	800-721	RTS 23/ I
7	723150312R00	Potrubi ocelové hladké černé svařované D 57 mm, s 2,9 mm Potrubí včetně tvarovek a zednických výpomocí. Včetně pomocného lešení o výšce podlahy do 1900 mm a pro zatížení do 1,5 kPa.	m	0,50000	805,00	402,50	800-721	RTS 23/ I
8	723150313R00	Potrubi ocelové hladké černé svařované D 76 mm, s 3,2 mm Potrubí včetně tvarovek a zednických výpomocí. Včetně pomocného lešení o výšce podlahy do 1900 mm a pro zatížení do 1,5 kPa.	m	8,00000	937,00	7 496,00	800-721	RTS 23/ I
9	723150314R00	Potrubi ocelové hladké černé svařované D 89 mm, s 3,6 mm Potrubí včetně tvarovek a zednických výpomocí. Včetně pomocného lešení o výšce podlahy do 1900 mm a pro zatížení do 1,5 kPa.	m	11,00000	1 260,00	13 860,00	800-721	RTS 23/ I
10	723150315R00	Potrubi ocelové hladké černé svařované D 108 mm, s 4,0 mm Potrubí včetně tvarovek a zednických výpomocí. Včetně pomocného lešení o výšce podlahy do 1900 mm a pro zatížení do 1,5 kPa. 3+1+1	m	5,00000	1 900,00	9 500,00	800-721	RTS 23/ I
				5,00000				
11	723150318R00	Potrubi ocelové hladké černé svařované D 219 mm, s 6,3 mm Potrubí včetně tvarovek a zednických výpomocí. Včetně pomocného lešení o výšce podlahy do 1900 mm a pro zatížení do 1,5 kPa.	m	2,70000	3 660,00	9 882,00	800-721	RTS 23/ I
12	723150345R00	Zhotovení redukce kováním 1DN, DN 80/50	kus	1,00000	1 410,00	1 410,00	800-721	RTS 23/ I
13	723150354R00	Zhotovení redukce kováním 2 DN, DN 80/40	kus	1,00000	1 730,00	1 730,00	800-721	RTS 23/ I
14	723150372R00	Potrubi ocel. černé svařované - chráničky D 133 mm, s 4,5 mm	m	0,40000	1 730,00	692,00	800-721	RTS 23/ I
15	723160825R00	Demontáž přípojek k plynoměrům svařovaných DN 100	soubor	1,00000	102,00	102,00	800-721	RTS 23/ I
16	723190907R00	Opravy plynovodního potrubí doplňkové práce odvzdušnění a napaštění plynového potrubí Odkaz na mn. položky pořadí 7 : 0,50000 Odkaz na mn. položky pořadí 8 : 8,00000 Odkaz na mn. položky pořadí 9 : 11,00000 Odkaz na mn. položky pořadí 10 : 5,00000 Odkaz na mn. položky pořadí 11 : 2,70000 Odkaz na mn. položky pořadí 2 : 9,00000	m	36,20000	34,70	1 256,14	800-721	RTS 23/ I
				0,50000				
				8,00000				
				11,00000				
				5,00000				
				2,70000				
				9,00000				
17	723190912R00	Opravy plynovodního potrubí navaření odbočky na potrubí DN 15	kus	2,00000	218,00	436,00	800-721	RTS 23/ I
18	723190918R00	Opravy plynovodního potrubí navaření odbočky na potrubí DN 65	kus	2,00000	480,00	960,00	800-721	RTS 23/ I
19	723219102R00	Montáž plynovodních přírubových armatur DN 50 Odkaz na mn. položky pořadí 41 : 1,00000	kus	1,00000	673,49	673,49	800-721	RTS 23/ I
				1,00000				
20	723219103R00	Montáž plynovodních přírubových armatur DN 65 Odkaz na mn. položky pořadí 38 : 2,00000	kus	2,00000	782,00	1 564,00	800-721	RTS 23/ I
				2,00000				
21	723219104R00	Montáž plynovodních přírubových armatur DN 80 Odkaz na mn. položky pořadí 42 : 1,00000 Odkaz na mn. položky pořadí 39 : 1,00000 Odkaz na mn. položky pořadí 37 : 2,00000	kus	4,00000	929,29	3 717,16	800-721	RTS 23/ I
				1,00000				
				1,00000				
				2,00000				
22	723225113R00	Ventil vzorkovací přímý, mosazný, vnitřní závit, DN 15, včetně dodávky materiálu	kus	2,00000	246,51	493,02	800-721	RTS 23/ I
23	723237213R00	Kohout kulový , mosazný, závit vnitřní-vnitřní, DN 15, PN 5, včetně dodávky materiálu	kus	6,00000	117,54	705,24	800-721	RTS 23/ I
24	723237218R00	Kohout kulový , mosazný, závit vnitřní-vnitřní, DN 50, PN 5, včetně dodávky materiálu	kus	1,00000	845,81	845,81	800-721	RTS 23/ I
25	723239101R00	Montáž plynovodních armatur se dvěma závit , G 1/2" Odkaz na mn. položky pořadí 23 : 6,00000	kus	6,00000	105,00	630,00	800-721	RTS 23/ I
				6,00000				
26	723239106R00	Montáž plynovodních armatur se dvěma závit , G 2" Odkaz na mn. položky pořadí 24 : 1,00000 Odkaz na mn. položky pořadí 40 : 1,00000	kus	2,00000	271,00	542,00	800-721	RTS 23/ I
				1,00000				
				1,00000				
27	723260818R00	Demontáž plynoměrů PS 125	kus	1,00000	7 330,00	7 330,00	800-721	RTS 23/ I
28	733123911R00	Svařovaný spoj potrubí ocelového D 22 mm	kus	1,00000	135,00	135,00	800-731	RTS 23/ I
29	733123922R00	Svařovaný spoj potrubí ocelového D 89 mm	kus	1,00000	546,00	546,00	800-731	RTS 23/ I
30	733193925R00	Opravy rozvodu potrubí z ocelových trubek hladkých zaslepení potrubí dýnkem D 89 mm	kus	1,00000	445,00	445,00	800-731	RTS 23/ I
31	733193939R00	Opravy rozvodu potrubí z ocelových trubek hladkých zaslepení potrubí dýnkem D 219 mm	kus	2,00000	1 480,00	2 960,00	800-731	RTS 23/ I
32	734100812R00	Demontáž přírubových armatur se dvěma přírubami, přes 50 do DN 100	kus	8,00000	351,00	2 808,00	800-731	RTS 23/ I
33	734173414R00	Přírubový spoj PN 1,6/ I MPa, DN 50, včetně dodávky materiálu	soubor	2,00000	1 310,00	2 620,00	800-731	RTS 23/ I
34	723 T00	Hzs-nezmeřitelné práce a připomoci při montáži a propojování plynovodu	h	16,00000	420,00	6 720,00		Vlastní
35	734421130R004	Tlakoměr deformační 0-6 kPa č. 03313, D 160	kus	3,00000	1 190,00	3 570,00		Vlastní
36	734421160R00200	Tlakoměr deformační 0-200 kPa č. 03322, D 100	kus	1,00000	1 190,00	1 190,00		Vlastní
37	42237077.AR	kohout kulový přírubový; pro plyn; PN 16; DN 80; L = 180 mm; ovládání jednoramennou pákou; nevhodné k regulaci	kus	2,00000	7 115,53	14 231,06	SPCM	RTS 23/ I
38	42285533R	klapka mezipřírubová uzavírací; pro plynové instalace; materiál tělesa GGG 40 litina, disk litina GGG40, vložka EPDM,O-kroužek NBR; médium plyn; DN 65; provozní tlak PN 5, příruba PN10/PN16	kus	2,00000	1 503,55	3 007,10	SPCM	RTS 23/ I

### Položkový soupis prací a dodávek

S:	225Z079	Rekonstrukce kotleny K3 na školním zahradnictví
O:	D.1.2	Vnitřní plynovod
R:	D.1.2	Vnitřní plynovod

P.č.	Číslo položky	Název položky	MJ	Množství	Cena / MJ	Celkem	Ceník	Gen. soustava / platnost
39	PL2	Plynový filtr, příruba DN80	ks	1,00000	11 680,71	11 680,71		Vlastní
40	PL3	Regulátor tlaku plynu 80m3/h při 90kPa/2,5kPa, Rp=5/4"x2", bez odfuku	ks	1,00000	10 342,21	10 342,21		Vlastní
41	PL4	Rotační pístový plynoměr G65, 0-100m3/h, příruba DN50, PN16	ks	1,00000	24 601,47	24 601,47		Vlastní
		<b>PL4 : 1</b>		<b>1,00000</b>				
42	PL5	Samočinný uzavěr plynu, bez proudu zavěno, příruba DN80, PN16, provedení s ochozem a manostatem	ks	1,00000	30 294,00	30 294,00		Vlastní
43	998723201R00	Přesun hmot pro vnitřní plynovod v objektech výšky do 6 m vodorovně do 50 m	%	1 874,44300	1,04	1 949,42	800-721	RTS 23/ I
<b>Díl: 767 Konstrukce zámečnické</b>						<b>33 567,12</b>		
44	767995102R00	Výroba a montáž atypických kovových doplňků staveb hmotnosti přes 5 do 10 kg	kg	40,00000	117,00	4 680,00	800-767	RTS 23/ I
45	767995105R00	Výroba a montáž atypických kovových doplňků staveb hmotnosti přes 50 do 100 kg	kg	60,00000	41,60	2 496,00	800-767	RTS 23/ I
46	767996801R00	Demontáž ostatních doplňků staveb atypických konstrukcí o hmotnosti přes 20 do 50 kg	kg	30,00000	54,30	1 629,00	800-767	RTS 23/ I
		<b>Skříň HUP 2400x900x500 : 30</b>		<b>30,00000</b>				
47	55399994R	výrobek kovový zámečnický, atypický	kg	40,00000	150,00	6 000,00	SPCM	RTS 23/ I
		<b>Odkaz na mn. položky pořadí 44 : 40,00000</b>		<b>40,00000</b>				
48	PL6	Plynoměrná skříň ATYP 2400x900x500mm	ks	1,00000	18 315,00	18 315,00		Vlastní
49	998767201R00	Přesun hmot pro kovové stavební doplňk. konstrukce v objektech výšky do 6 m 50 m vodorovně	%	331,20000	1,35	447,12	800-767	RTS 23/ I
<b>Díl: 783 Nátěry</b>						<b>2 558,18</b>		
50	783424340R00	Nátěry potrubí a armatur syntetické potrubí, do DN 50 mm, dvojnásobné s 1x emailováním a základním nátěrem na vzduchu schnoucí	m	9,00000	60,90	548,10	800-783	RTS 23/ I
		<b>Odkaz na mn. položky pořadí 2 : 9,00000</b>		<b>9,00000</b>				
51	783425350R00	Nátěry potrubí a armatur syntetické potrubí, do DN 100 mm, dvojnásobné s 1x emailováním a základním nátěrem na vzduchu schnoucí	m	27,20000	73,90	2 010,08	800-783	RTS 23/ I
		<b>Odkaz na mn. položky pořadí 7 : 0,50000</b>		<b>0,50000</b>				
		<b>Odkaz na mn. položky pořadí 8 : 8,00000</b>		<b>8,00000</b>				
		<b>Odkaz na mn. položky pořadí 9 : 11,00000</b>		<b>11,00000</b>				
		<b>Odkaz na mn. položky pořadí 10 : 5,00000</b>		<b>5,00000</b>				
		<b>Odkaz na mn. položky pořadí 11 : 2,70000</b>		<b>2,70000</b>				
<b>Díl: D96 Přesuny suti a vybouraných hmot</b>						<b>3 303,60</b>		
52	979081111RT2	Odvoz suti a vybouraných hmot na skládku do 1 km	t	10,05050	264,00	2 653,33	801-3	RTS 23/ I
		<b>Včetně naložení na dopravní prostředek a složení na skládku, bez poplatku za skládku.</b>						
53	979087311R00	Vodorovné přemístění suti nošením k místu nakládky vodorovně přemístění suti nošením nebo přehozením, na vzdálenost 10 m nebo vybouraných hmot nošením nebo přehazováním k místu nakládky přístupnému normálním dopravním prostředkům do 10 m, S naložením suti nebo vybouraných hmot do dopravního prostředku a na jejich vyložení, popřípadě přeložením na normální dopravní prostředek.	t	2,01010	323,50	650,27	800-2	RTS 23/ I
<b>Díl: ON Ostatní náklady</b>						<b>20 000,00</b>		
54	380150T10	Provozní řád kotleny	ks	1,00000	1 500,00	1 500,00		Vlastní
55	ON5	Tlaková zkouška plynovodů	kpl	1,00000	3 500,00	3 500,00		Vlastní
56	R01	Revize plynovodu	ks	1,00000	3 500,00	3 500,00		Vlastní
57	R03	Revizní knihy kotlů	ks	2,00000	5 000,00	10 000,00		Vlastní
58	R04	Odborná prohlídka kotleny	ks	1,00000	1 500,00	1 500,00		Vlastní
<b>Celkem</b>						<b>248 822,63</b>		



### Položkový soupis prací a dodávek

S:	225Z079	Rekonstrukce kotelny K3 na školním zahradnictví
O:	D.1.1.A	Kotelna
R:	D.1.1.A.	Kotelna

P.č.	Číslo položky	Název položky	MJ	Množství	Cena / MJ	Celkem	Ceník	Cen. soustava / platnost	
<b>Díl: 3</b>						<b>793,50</b>			
	1	310271430R00	Zazdívká otvorů z pórobetonových tvárníc plochy do 0,25 m2, tloušťka zdiva 300 mm ve zdivu nadzákladovém, včetně pomocného pracovního lešení SÚ1 : 1	kus	1,00000	793,50	793,50	801-4	RTS 23/ I
<b>Díl: 31</b>						<b>2 669,49</b>			
	2	310271530R00	Zazdívká otvorů z pórobetonových tvárníc plochy od 0,25 m2 do 1 m2 , tloušťka zdiva 300 mm ve zdivu nadzákladovém, včetně pomocného pracovního lešení SÚ4 : 0,8*0,8*0,3	m3	0,19200	10 568,50	2 029,15	801-4	RTS 23/ I
	3	317314125R00	Podbetonování zhlaví nosníků zdivo šířky 250 mm betonem C 16/20. Tloušťka lože 50 mm, délka 200 mm. SÚ3 : 2	kus	2,00000	106,84	213,68	801-4	RTS 23/ I
	4	413232211RT2	Zazdívká zhlaví jakýmkoliv cihlami pálenými válcovaných nosníků výšky do 150 mm SÚ3 : 2	kus	2,00000	213,33	426,66	801-4	RTS 23/ I
<b>Díl: 6</b>						<b>112 607,38</b>			
	5	278381532R00	Základy pod stroje nebo technologická zařízení z betonu prostého, C 16/20, objemu do 5 m3, složitost 2 s bedněním, odbedněním, bez úpravy povrchu, včetně pomocného pracovního lešení o výšce podlahy do 1900 mm a pro zatížení do 1,5 kPa. SÚ6 : (1,17*0,6+1,25*0,42)*0,35	m3	0,42945	7 894,75	3 390,40	801-5	RTS 23/ I
	6	380932114R00	Vlepení výztuže do vrtu v betonu průměr výztuže 10 mm Vyrvání otvoru v betonu, dvojnásobné vyfouknutí prachu z otvoru, dvojnásobné protažení kartáčkem, opět dvojnásobné vyfouknutí, vyplnění otvoru chemickou maltou do 2/3 hloubky otvoru a zasunutí betonářské oceli. Včetně dodávky chemické malty. Bez dodávky výztuže. SÚ6 - spřáhovací trny po 200mm : ((2,42+0,6+1,17+0,18+1,25+0,42)*5+0,8)*0,3	m	9,30000	966,00	8 983,80	801-4	RTS 23/ I
	7	611421331RT2	Oprava vnitřních vápenných omítek stropů železobetonových rovných tvárnících a klenb v množstvích opravované plochy v množstvích opravované plochy přes 10 do 30 %, štukových Včetně pomocného pracovního lešení o výšce podlahy do 1900 mm a pro zatížení do 1,5 kPa. SÚ9 : 6,8*4,75+5,0*3,55 odpočet : -1,1*1,3*2	m2	47,19000	358,23	16 904,87	801-4	RTS 23/ I
	8	612401191RT2	Omítky malých ploch vnitřních stěn do 0,09 m2, vápennou štukovou omítkou jakoukoliv maltou, z pomocného pracovního lešení o výšce podlahy do 1900 mm a pro zatížení do 1,5 kPa, SÚ3 : 2 SÚ2 : 2 SÚ8 : 2	kus	6,00000	179,98	1 079,88	801-4	RTS 23/ I
	9	612401391RT2	Omítky malých ploch vnitřních stěn přes 0,25 do 1 m2, vápennou štukovou omítkou jakoukoliv maltou, z pomocného pracovního lešení o výšce podlahy do 1900 mm a pro zatížení do 1,5 kPa, SÚ4 : 1	kus	1,00000	860,20	860,20	801-4	RTS 23/ I
	10	612421331RT2	Oprava vnitřních vápenných omítek stěn v množstvích opravované plochy přes 10 do 30 %, štukových Včetně pomocného pracovního lešení o výšce podlahy do 1900 mm a pro zatížení do 1,5 kPa. SÚ9 : 4,1*(6,8+0,7+1,1+1,4+1,1+0,7+1,1+1,4+1,1+0,8+0,25+11,8+3,4+5,0+0,25*2+1,125) odpočet otvorů : -2,0*1,5*2-2,2*1,6	m2	147,40750	315,68	46 533,60	801-4	RTS 23/ I
	11	612425921R00	Omítka vápenná vnitřního ostění omítkou hladkou okenního nebo dveřního, z pomocného pracovního lešení o výšce podlahy do 1900 mm a pro zatížení do 1,5 kPa, Odkaz na mn. položky pořadí 45 : 0,36000	m2	0,36000	753,25	271,17	801-4	RTS 23/ I
	12	631312141R00	Doplnění mazanin betonem prostým rýh v dosavadních mazaninách prostým betonem (s dodáním hmot) bez potěru, SÚ7 : 2,0*0,1*0,1	m3	0,02000	5 554,50	111,09	801-4	RTS 23/ I
	13	631416211R00	Mazanina betonová ze suché směsi tloušťky přes 50 do 80 mm pevnost v tlaku 25 MPa Odkaz na mn. položky pořadí 12 : 0,02000	m3	0,02000	12 178,50	243,57	801-1	RTS 23/ I
	14	632477123R00	Reprofilace vodorovných betonových povrchů polymercementová malta+penetrace, tloušťky do 10 mm rozmíchání směsi s vodou, nanášení stěrky SÚ5 : 3,4*1,1	m2	3,74000	862,50	3 225,75	801-4	RTS 23/ I
	15	783881260R00	Nátěry betonových podlah akrylátové penetrace + 2x nátěr akrylátový SÚ5 - sjednocen s okolní podlahou : 3,4*1,1+0,35*(2,42+0,6+1,17)	m2	5,20650	309,93	1 613,65	800-783	RTS 23/ I
	16	784390010R00	Ostatní práce příplatek, za výšku místnosti nad 3,8 m	m2	194,59750	5,98	1 163,69	800-784	RTS 23/ I
	17	622420110RAA	Omítka vnější stěn vápenocementová štuková, stupeň složitosti 2, včetně nátěru nebo nástřiku Akronátem: včetně lešení SÚ1, SÚ4 : 1+1	m2	2,00000	1 268,45	2 536,90	AP-HSV	RTS 23/ I
	18	771550014RA0	Dlažba z dlaždic teracových 30 x 30 cm, černobílých kladených do malty, včetně soklíku do výšky 10 cm kladeného do malty a podílu práce na malých plochách. rozměr/barva - sjednocení s okolní podlahou : SÚ5 : 3,4*1,1 SÚ7 : 2,0*0,1	m2	3,94000	1 243,15	4 898,01	AP-PSV	RTS 23/ I
	19	784450020RA0	Malby z malířských směsí disperzní, penetrace jednonásobná, malba dvojnásobná, bílá Odkaz na mn. položky pořadí 7 : 47,19000 Odkaz na mn. položky pořadí 10 : 147,40750	m2	194,59750	106,84	20 790,80	AP-PSV	RTS 23/ I
<b>Díl: 731.1</b>						<b>41 734,00</b>			
	20	731-B-09	Přívod vzduchu - Montáž VZT	kus	1,00000	21 428,00	21 428,00		Vlastní
	21	731-B-01	Přívod vzduchu - T kus 315/200	kus	2,00000	1 111,00	2 222,00		Vlastní
	22	731-B-02	Přívod vzduchu - Potrubí dn 315 3m	kus	2,00000	2 860,00	5 720,00		Vlastní
	23	731-B-03	Přívod vzduchu - Potrubí dn 200 3m	kus	3,00000	1 804,00	5 412,00		Vlastní
	24	731-B-04	Přívod vzduchu - Koleno dn 200 87 st.	kus	2,00000	671,00	1 342,00		Vlastní



**Položkový soupis prací a dodávek**

S:	225Z079	Rekonstrukce kotelny K3 na školním zahradnictví
O:	D.1.1.A	Kotelna
R:	D.1.1.A.	Kotelna

P.č.	Číslo položky	Název položky	MJ	Množství	Cena / MJ	Celkem	Ceník	Gen. soustava / platnost
25	731-B-05	Přívod vzduchu - Víko dn 315	kus	1,00000	308,00	308,00		Vlastní
26	731-B-06	Přívod vzduchu - Ocelové konzole	kus	4,00000	616,00	2 464,00		Vlastní
27	731-B-08	Přívod vzduchu - Fasádní mřížka dn 315 se sítím	kus	1,00000	759,00	759,00		Vlastní
28	731-B-10	Přívod vzduchu - Koleno dn 315 15 st	kus	2,00000	566,50	1 133,00		Vlastní
29	731-B-11	Přívod vzduchu - Spojky dn 315	kus	2,00000	143,00	286,00		Vlastní
30	731-B-12	Přívod vzduchu - Spojky dn 200	kus	6,00000	110,00	660,00		Vlastní
<b>Díl: 731.2 Větrání kotelny</b>						<b>21 478,55</b>		
31	731-C-06	Výměna vzduchu - Montáž VZT	kus	1,00000	11 036,80	11 036,80		Vlastní
32	731-C-01	Výměna vzduchu - Potrubí dn 315 3m	kus	2,00000	1 247,40	2 494,80		Vlastní
33	731-C-02	Výměna vzduchu - Víko dn 315	kus	1,00000	140,25	140,25		Vlastní
34	731-C-03	Výměna vzduchu - Ocelové konzole	kus	3,00000	560,00	1 680,00		Vlastní
35	731-C-04	Výměna vzduchu - Zednické práce	kus	1,00000	2 500,00	2 500,00		Vlastní
36	731-C-05	Výměna vzduchu - Fasádní mřížka dn 315	kus	1,00000	402,05	402,05		Vlastní
37	731-C-07	Výměna vzduchu - Koleno dn 315 15 st	kus	2,00000	299,20	598,40		Vlastní
38	731-C-08	Výměna vzduchu - Spojky dn 315	kus	2,00000	66,00	132,00		Vlastní
39	731-C-09	Výměna vzduchu - Mřížka a výustek pro přívod vzduchu 425x125	kus	2,00000	379,50	759,00		Vlastní
40	731-C-10	Výměna vzduchu - Potrubí 300 x 300 mm	kus	1,00000	308,00	308,00		Vlastní
41	731-C-11	Výměna vzduchu - Žaluzie fasádní se sítím 300x300	kus	1,00000	1 031,25	1 031,25		Vlastní
42	731-C-12	Výměna vzduchu - Vnitřní krycí mřížka síto v rámu 300x300	kus	1,00000	396,00	396,00		Vlastní
<b>Díl: 9 Ostatní konstrukce, bourání</b>						<b>12 909,80</b>		
43	962052211R00	Bourání zdíva železobetonového nadzákladového nebo vybourání otvorů průřezové plochy přes 4 m2 ve zdivu železobetonovém, včetně pomocného lešení o výšce podlahy do 1900 mm a pro zatížení do 1,5 kPa (150 kg/m2), SÚ5 : 3,4*1,1*0,11	m3	0,41140	5 882,25	2 419,96	801-3	RTS 23/ I
					0,41140			
44	965081813RT2	Bourání podlah z dlaždic teracových, tloušťky do 30 mm, plochy přes 1 m2 bez podkladního lože, s jakoukoliv výplní spár SÚ6 : 1,17*0,6+1,25*0,42	m2	1,22700	102,70	126,01	801-3	RTS 23/ I
					1,22700			
45	967031132R00	Přisekání rovných ostění ve zdivu cihelném na jakoukoliv maltu vápennou nebo vápenocementovou bez odstupů, po hrubém vybourání otvorů v jakémkoliv zdivu cihelném, včetně pomocného lešení o výšce podlahy do 1900 mm a pro zatížení do 1,5 kPa (150 kg/m2), SÚ2 : 0,3*0,3*4	m2	0,36000	192,05	69,14	801-3	RTS 23/ I
					0,36000			
46	970241100R00	Rezáni prostého betonu hloubka řezu 100 mm SÚ7 : 2,0*2	m	4,00000	733,70	2 934,80	801-3	RTS 23/ I
					4,00000			
47	971035341R00	Vybourání otvorů ve zdivu cihelném z jakýchkoliv cihel pálených na maltu cementovou, plochy do 0,09 m2, tloušťky do 300 mm základovým nebo nadzákladovým, Včetně pomocného lešení o výšce podlahy do 1900 mm a pro zatížení do 1,5 kPa (150 kg/m2), SÚ8 : 2 SÚ2 : 2	kus	4,00000	338,10	1 352,40	801-3	RTS 23/ I
					2,00000			
					2,00000			
48	973031324R00	Vysekání v cihelném zdivu výklenků a kapes kapes na jakoukoliv maltu vápennou nebo vápenocementovou, plochy do 0,1 m2, hloubky do 150 mm Včetně pomocného lešení o výšce podlahy do 1900 mm a pro zatížení do 1,5 kPa (150 kg/m2), SÚ3 : 2	kus	2,00000	269,10	538,20	801-3	RTS 23/ I
					2,00000			
49	974042553R00	Vysekání rýh v podlaže betonové do hloubky 100 mm, šířky do 100 mm s betonovým podkladem, SÚ7 : 2,0	m	2,00000	342,70	685,40	801-3	RTS 23/ I
					2,00000			
50	979100014R00	Odvozy sutí a vybouraných hmot vodorovný přesun na skládku do 15 km, vnitrostaveništně 25 m, svislá doprava výtlahem z 2.NP	t	1,34289	1 752,60	2 353,55	AP-HSV	RTS 23/ I
51	979990101R00	Poplatek za skládku za uložení, směsi betonu a cihel, skupina 17 01 01 a 17 01 02 z Katalogu odpadů	t	1,40889	1 725,00	2 430,34	801-3	RTS 23/ I
<b>Díl: 94 Lešení a stavební výťahy</b>						<b>8 073,20</b>		
52	941955002R00	Lešení lehké pracovní pomocné pomocné, o výšce lešeňové podlahy přes 1,2 do 1,9 m	m2	40,00000	201,83	8 073,20	800-3	RTS 23/ I
<b>Díl: 95 Dokončovací konstrukce na pozemních stavbách</b>						<b>6 851,98</b>		
53	952901221R00	Vyčištění budov a ostatních objektů průmyslových budov a objektů výrobních, skladovacích, garáží, dílen nebo hal apod. s nespalnou podlahou - zametení podlahy, umytí dlažeb nebo keramických podlah v přílehlých místnostech, chodbách a schodištích, umytí obkladů, schodů, vyčištění a umytí oken a dveří s rámy a zárubněmi, umytí a vyčištění jiných zasklených a natíraných ploch a zařizovacích předmětů před předáním do užívání jakékoliv výšky podlaží	m2	47,19000	132,25	6 240,88	801-1	RTS 23/ I
54	952902110R00	Čištění budov zametáním v místnostech, chodbách, na schodišti a na půdě	m2	90,00000	6,79	611,10	801-4	RTS 23/ I
<b>Díl: 99 Staveništní přesun hmot</b>						<b>1 856,06</b>		
55	999281105R00	Přesun hmot pro opravy a údržbu objektů pro opravy a údržbu dosavadních objektů včetně vnějších plášťů, výšky do 6 m, oborů 801, 803, 811 a 812	t	3,81097	487,03	1 856,06	801-4	RTS 23/ I
<b>Díl: 700 HZS - hodinové zúčtovací sazby</b>						<b>63 540,00</b>		
56	732339993R00	Nádoby expanzní tlakové Zkoušky a revize revize expanzní tlakové nádoby do 500 l	kus	2,00000	1 500,00	3 000,00	800-731	RTS 23/ I
57	R01	Uvedení úpravny do provozu, zaškolení obsluhy	kpl.	1,00000	500,00	500,00		Vlastní
58	R02	Uvedení kotlů do provozu, zaškolení obsluhy	kpl.	2,00000	5 000,00	10 000,00		Vlastní
59	900 RT322	HZS, nepředvídatelné práce při rekonstrukci kotelny	h	48,00000	420,00	20 160,00		Vlastní
60	900 RT3ut	HZS-napuštění inhibitoru koroze pro konzervaci systému před vypuštěním	h	6,00000	420,00	2 520,00		Vlastní
61	904 R01	Hzs-zkoušky v rámci montaz.praci, Komplexní vyzkoušení	hod	24,00000	420,00	10 080,00		Vlastní
62	904 R02	Hzs-zkoušky v rámci montaz.praci, Topná zkouška	hod	72,00000	100,00	7 200,00		Vlastní
63	904 R03	Hzs-zkoušky v rámci montaz.praci, Napuštění systému upravenou vodou, odvodušnění	hod	16,00000	420,00	6 720,00		Vlastní
64	904 R04	Hzs-zkoušky v rámci montaz.praci, Koordinace s ost.profesemi (ZTI, VZT, MaR+elektro)	hod	8,00000	420,00	3 360,00		Vlastní

### Položkový soupis prací a dodávek

S:	225Z079	Rekonstrukce kotelný K3 na školním zahradnictví
O:	D.1.1.A	Kotelna
R:	D.1.1.A.	Kotelna

P.č.	Číslo položky	Název položky	MJ	Množství	Cena / MJ	Celkem	Ceník	Cen. soustava / platnost
<b>Díl: 700B</b>		<b>Demontáže PSV</b>	<b>122 626,07</b>					
65	713400811R00	Odstranění tepelné izolace potrubí oplechování potrubí Odstranění oplechování coby povrchové úpravy tepelné izolace potrubí. Odkaz na mn. položky pořadí 66 : 35,31370*1,2	m2	42,37644	37,20	1 576,40	800-713	RTS 23/ I
66	713400821R00	Odstranění tepelné izolace potrubí pásy nebo fóliemi potrubí (3,14*(0,089*4,0+0,133*25,0+0,159*11,0+0,219*18,0))*1,2	m2	35,31370	29,64	1 046,70	800-713	RTS 23/ I
67	731201825R00	Demontáž kotlů ocelových automatických o výkonu přes 1160 do 1860 kW	kus	2,00000	16 140,00	32 280,00	800-731	RTS 23/ I
68	731202860R00	Demontáž kotlů ocelových rozřezání demontovaných kotlů ocelových o hmotnosti přes 6 000 do 10 000 kg	kus	2,00000	11 490,00	22 980,00	800-731	RTS 23/ I
69	731890801R00	Vnitrostaveništní přemístění demontovaných hmot umístěných ve výšce (hloubce) do 6 m kotelů vodorovně 100 m, umístěných ve výšce (hloubce)	t	21,62000	1 296,00	28 019,52	800-731	RTS 23/ I
70	732390853R00	Ostatní - sejmutí odpojených nádrží z konzol na podlahu o obsahu nádrže přes 100 do 200 l	kus	2,00000	303,00	606,00	800-731	RTS 23/ I
71	732420816R00	Demontáž čerpadel oběhových spirálních(do potrubí) DN 100	kus	3,00000	103,20	309,60	800-731	RTS 23/ I
72	732890801R00	Vnitrostaveništní přemístění demontovaných hmot strojoven z objektu výšky do 6 m vodorovně 100 m	t	0,21200	510,00	108,12	800-731	RTS 23/ I
73	733120826R00	Demontáž potrubí z ocelových trubek hladkých přes 60,3 do D 89	m	4,00000	33,00	132,00	800-731	RTS 23/ I
74	733120832R00	Demontáž potrubí z ocelových trubek hladkých přes 89 do D 133	m	12,00000	37,50	450,00	800-731	RTS 23/ I
75	733120836R00	Demontáž potrubí z ocelových trubek hladkých přes 133 do D 159	m	16,00000	41,40	662,40	800-731	RTS 23/ I
76	733120839R00	Demontáž potrubí z ocelových trubek hladkých D 219	m	30,00000	52,20	1 566,00	800-731	RTS 23/ I
77	733890801R00	Vnitrostaveništní přemístění demontovaných hmot rozvodů potrubí vodorovně do 100 m z objektů výšky do 6 m	t	1,64149	405,00	664,80	800-731	RTS 23/ I
78	734100812R00	Demontáž přírubových armatur se dvěma přírubami, přes 50 do DN 100	kus	4,00000	105,30	421,20	800-731	RTS 23/ I
79	734100813R00	Demontáž přírubových armatur se dvěma přírubami, přes 100 do DN 150	kus	14,00000	183,90	2 574,60	800-731	RTS 23/ I
80	734100814R00	Demontáž přírubových armatur se dvěma přírubami, přes 150 do DN 200	kus	6,00000	268,80	1 612,80	800-731	RTS 23/ I
81	734200811R00	Demontáž závitových armatur s jedním závitem, do G 1/2"	kus	12,00000	10,86	130,32	800-731	RTS 23/ I
82	734200812R00	Demontáž závitových armatur s jedním závitem, přes 1/2 do G 1"	kus	8,00000	15,33	122,64	800-731	RTS 23/ I
83	734200821R00	Demontáž závitových armatur se dvěma závitů, do G 1/2"	kus	8,00000	31,50	252,00	800-731	RTS 23/ I
84	734200822R00	Demontáž závitových armatur se dvěma závitů, přes 1/2 do G 1"	kus	14,00000	43,50	609,00	800-731	RTS 23/ I
85	734200823R00	Demontáž závitových armatur se dvěma závitů, přes 1 do G 6/4"	kus	2,00000	59,10	118,20	800-731	RTS 23/ I
86	734410811R00	Demontáž teploměru přímých a rohových	kus	9,00000	22,44	201,96	800-731	RTS 23/ I
87	734420821R00	Demontáž tlakoměrů diferenciálních	kus	6,00000	9,18	55,08	800-731	RTS 23/ I
88	734890801R00	Vnitrostaveništní přemístění demontovaných hmot armatur vodorovně do 100 m z objektů výšky do 6 m	t	2,21732	292,50	648,57	800-731	RTS 23/ I
89	735494811R00	Vypuštění vody z otopných soustav bez kotlů, ohříváků, zásobníků a nádrží ( bez kotlů, ohříváků, zásobníků a nádrží )	m2	500,00000	7,71	3 855,00	800-731	RTS 23/ I
90	767996803R00	Demontáž ostatních doplňků staveb atypických konstrukcí o hmotnosti přes 100 do 250 kg	kg	125,00000	5,10	637,50	800-767	RTS 23/ I
91	722 D00	Hzs-nezměřitelné práce a přímoci při demontáži demont. ostatní technologie : 24	h	24,00000	350,00	8 400,00		Vlastní
92	725650805DM	Demontáž stáv. vytápěcí jednotky pro kotelnu	soubor	1,00000	293,70	293,70		Vlastní
93	728611863DMT	Demontáž ventilátoru	kus	2,00000	296,10	592,20		Vlastní
94	732110814H00	Demontáž anuloиду	kus	1,00000	363,00	363,00		Vlastní
95	979100012RA0	Odvoz sutí a vybouraných hmot Odvoz sutí a vyb.hmot do 10 km, vnitrost. 25 m	t	26,63499	418,80	11 154,73	AP-HSV	Vlastní
96	979990146R00	Poplatek za skládku za uložení lehkých izolačních materiálů - čistý polystyren, minerální a skelná vata	t	0,15000	1 213,50	182,03	801-3	Vlastní
<b>Díl: 713</b>		<b>Izolace tepelné</b>	<b>125 697,13</b>					
97	713411131R00	Montáž tepelné izolace potrubí a ohybů pásy nebo rohožemi pásy LSP (lamelové skružovací pásy) připevněnými ocelovým drátem do konstrukce z ocelových pásů . jednovrstvá bez povrchové úpravy Včetně pomocného lešení o výšce podlahy do 1900 mm a pro zatížení do 1,5 kPa. RS kombi : 0,2*4*2,85+0,2*0,2*2	m2	2,36000	640,20	1 510,87	800-713	RTS 23/ I
98	713411132R00	Montáž tepelné izolace potrubí a ohybů pásy nebo rohožemi pásy LSP (lamelové skružovací pásy) připevněnými ocelovým drátem do konstrukce z ocelových pásů . dvouvrstvá bez povrchové úpravy Včetně pomocného lešení o výšce podlahy do 1900 mm a pro zatížení do 1,5 kPa. DN200 : 3,14*0,219*18,0*1,2+3,14*0,419*18,0*1,2	m2	43,27171	640,20	27 702,55	800-713	RTS 23/ I
99	722182004RT2	Montáž tepelné izolace potrubí samolepicí spoj a příčné stažení páskou, přes DN 25 do DN 40	m	8,00000	119,57	956,56	800-721	RTS 23/ I
100	722182008RT2	Montáž tepelné izolace potrubí samolepicí spoj a příčné stažení páskou, přes DN 80 do DN 110	m	4,00000	235,58	942,32	800-721	RTS 23/ I
101	722182008R01	Montáž tepelné izolace skruží na potrubí přímé, DN 150 mm, samolepicí spoj, samolepicí spoj a příčné stažení páskou Odkaz na mn. položky pořadí 107 : 25,00000 Odkaz na mn. položky pořadí 108 : 11,00000	m	36,00000	283,77	10 215,72		Vlastní
102	722182094K00	Příplatek za montáž izolačních tvarovek	kus	1,00000	5 000,00	5 000,00		Vlastní
103	28323361R	páska spojovací Al, PE; samolepicí; jednostranné; spoj parotěsný; š = 50,0 mm; l = 100 m	kus	15,00000	260,00	3 900,00	SPCM	RTS 23/ I
104	63151674R	rohož, pas izolační lamelový, pro tech. zařízení; minerální vlákno; tl. 100,0 mm; kaširování Al fólie vyztužená mřížkou; obi. hmotnost 55,00 kg/m3; hydrofobizováno +20% Odkaz na mn. položky pořadí 98 : 43,27171*1,2	m2	51,92605	825,44	42 861,84	SPCM	RTS 23/ I
105	631547116R	pouzdro potrubní řezané; minerální vlákno; povrchová úprava Al fólie se skelnou mřížkou; vnitřní průměr 42,0 mm; tl. izolace 30,0 mm; provozní teplota do 250 °C; tepelná vodivost (10°C) 0.0330 W/mK; tepelná vodivost (50°C) 0.037 W/mK	m	8,00000	187,15	1 497,20	SPCM	RTS 23/ I
106	631547624R	pouzdro potrubní řezané; minerální vlákno; povrchová úprava Al fólie se skelnou mřížkou; vnitřní průměr 108,0 mm; tl. izolace 80,0 mm; provozní teplota do 250 °C; tepelná vodivost (10°C) 0.0330 W/mK; tepelná vodivost (50°C) 0.037 W/mK	m	4,00000	494,95	1 979,80	SPCM	RTS 23/ I

## Položkový soupis prací a dodávek

S:	225Z079	Rekonstrukce kotelny K3 na školním zahradnictví
O:	D.1.1.A	Kotelna
R:	D.1.1.A.	Kotelna

P.č.	Číslo položky	Název položky	MJ	Množství	Cena / MJ	Celkem	Ceník	Cen. soustava / platnost
107	631547626R	pouzdro potrubní fezané; minerální vlákno; povrchová úprava Al fólie se skelnou mřížkou; vnitřní průměr 133,0 mm; tl. izolace 80,0 mm; provozní teplota do 250 °C; tepelná vodivost (10°C) 0,0330 W/mK; tepelná vodivost (50°C) 0,037 W/mK	m	25,00000	565,35	14 133,75	SPCM	RTS 23/ I
108	631547728R	pouzdro potrubní fezané; minerální vlákno; povrchová úprava Al fólie se skelnou mřížkou; vnitřní průměr 159,0 mm; tl. izolace 100,0 mm; provozní teplota do 250 °C; tepelná vodivost (10°C) 0,0330 W/mK; tepelná vodivost (50°C) 0,037 W/mK	m	11,00000	872,34	9 595,74	SPCM	RTS 23/ I
109	998713201R00	Přesun hmot pro izolace tepelné v objektech výšky do 6 m 50 m vodorovné	%	2 769,63200	1,95	5 400,78	800-713	RTS 23/ I
<b>Díl: 721 Vnitřní kanalizace</b>						<b>3 460,54</b>		
110	721170962R00	Opravy odpadního potrubí novodurového propojení dosavadního potrubí PVC, D 63 mm Včetně pomocného lešení o výšce podlahy do 1900 mm a pro zatížení do 1,5 kPa.	kus	1,00000	343,00	343,00	800-721	RTS 23/ I
111	721176101R00	Potrubí HT přípojovací vnější průměr D 32 mm, tloušťka stěny 1,8 mm, DN 30 včetně tvarovek, objímek. Bez zednických výpomocí. Potrubí včetně tvarovek. Bez zednických výpomocí.	m	5,50000	496,00	2 728,00	800-721	RTS 23/ I
112	721194103R00	Zřízení přípojek na potrubí D 32 mm, materiál ve specifikaci vyvedení a upevnění odpadních výpustek,	kus	3,00000	75,50	226,50	800-721	RTS 23/ I
113	721290111R00	Zkouška těsností kanalizace v objektech vodou, DN 125 Odkaz na mn. položky pořadí 111 : 5,50000	m	5,50000	27,60	151,80	800-721	RTS 23/ I
114	998721101R00	Přesun hmot pro vnitřní kanalizaci v objektech výšky do 6 m 50 m vodorovné, měřeno od těžiště půdorysné plochy skládky do těžiště půdorysné plochy objektu	t	0,01452	774,00	11,24	800-721	RTS 23/ I
<b>Díl: 722 Vnitřní vodovod</b>						<b>30 418,47</b>		
115	722131913R00	Opravy vodovodního potrubí závitového vsazení odbočky do potrubí, DN 25 Včetně pomocného lešení o výšce podlahy do 1900 mm a pro zatížení do 1,5 kPa.	soubor	1,00000	1 040,00	1 040,00	800-721	RTS 23/ I
116	722131933R00	Opravy vodovodního potrubí závitového propojení dosavadního potrubí, DN 25	kus	1,00000	496,00	496,00	800-721	RTS 23/ I
117	722172712R00	Potrubí z plastických hmot polypropylenové potrubí PP-R, D 25 mm, s 3,5 mm, PN 16, polyfúzně svařované, bez zednických výpomocí včetně tvarovek, bez zednických výpomocí Potrubí včetně tvarovek bez zednických výpomocí. Včetně pomocného lešení o výšce podlahy do 1900 mm a pro zatížení do 1,5 kPa.	m	13,00000	443,00	5 759,00	800-721	RTS 23/ I
118	722172713R00	Potrubí z plastických hmot polypropylenové potrubí PP-R, D 32 mm, s 4,4 mm, PN 16, polyfúzně svařované, bez zednických výpomocí včetně tvarovek, bez zednických výpomocí Potrubí včetně tvarovek bez zednických výpomocí. Včetně pomocného lešení o výšce podlahy do 1900 mm a pro zatížení do 1,5 kPa.	m	3,00000	524,00	1 572,00	800-721	RTS 23/ I
119	722179191R00	Příplatky za malý rozsah za práce malého rozsahu na zakázce do 20 m rozvodu	soubor	1,00000	392,00	392,00	800-721	RTS 23/ I
120	722181213RT8	Izolace vodovodního potrubí návleková z trubíc z pěnového polyetylenu, tloušťka stěny 13 mm, d 25 mm V položce je kalkulována dodávka izolační trubice, spon a lepicí pásy.	m	13,00000	66,20	860,60	800-721	RTS 23/ I
121	722181213RU1	Izolace vodovodního potrubí návleková z trubíc z pěnového polyetylenu, tloušťka stěny 13 mm, d 32 mm V položce je kalkulována dodávka izolační trubice, spon a lepicí pásy.	m	3,00000	66,20	198,60	800-721	RTS 23/ I
122	722190901R00	Uzavření nebo otevření vodovodního potrubí při opravě včetně vypuštění a napuštění,	kus	2,00000	92,30	184,60	800-721	RTS 23/ I
123	722224111R00	Kohout kulový, vypouštěcí a napouštěcí, vnější závit, mosazný, DN 15, PN 10, včetně dodávky materiálu	kus	2,00000	298,00	596,00	800-721	RTS 23/ I
124	722237122R00	Kohout kulový, mosazný, vnitřní-vnitřní závit, DN 20, PN 42, včetně dodávky materiálu	kus	9,00000	242,58	2 183,22	800-721	RTS 23/ I
125	722237123R00	Kohout kulový, mosazný, vnitřní-vnitřní závit, DN 25, PN 35, včetně dodávky materiálu	kus	2,00000	254,68	509,36	800-721	RTS 23/ I
126	722237662R00	Klapka vodovodní, zpětná, vodorovná, mosazná, vnitřní-vnitřní závit, DN 20, PN 16, včetně dodávky materiálu	kus	2,00000	234,80	469,60	800-721	RTS 23/ I
127	722239102R00	Montáž armatury závitové se dvěma závitů G 3/4" Odkaz na mn. položky pořadí 124 : 9,00000 Odkaz na mn. položky pořadí 126 : 2,00000	kus	11,00000	120,00	1 320,00	800-721	RTS 23/ I
128	722239103R00	Montáž armatury závitové se dvěma závitů G 1" Odkaz na mn. položky pořadí 133 : 1,00000 Odkaz na mn. položky pořadí 134 : 1,00000 Odkaz na mn. položky pořadí 125 : 2,00000	kus	4,00000	131,00	524,00	800-721	RTS 23/ I
129	722269112R00	Montáž vodoměru závitového jednotkového suchoběžného, G 3/4"	kus	2,00000	120,00	240,00	800-721	RTS 23/ I
130	722280106R00	Tlakové zkoušky vodovodního potrubí do DN 32 Včetně dodávky vody, uzavření a zabezpečení konců potrubí. Odkaz na mn. položky pořadí 117 : 13,00000 Odkaz na mn. položky pořadí 118 : 3,00000	m	16,00000	58,90	942,40	800-721	RTS 23/ I
131	722290234R00	Proplach a dezinfekce vodovodního potrubí do DN 80 Včetně dodání desinfekčního prostředku. Odkaz na mn. položky pořadí 130 : 16,00000	m	16,00000	58,90	942,40	800-721	RTS 23/ I
132	38821350R	vodoměr domovní teplota vody max. 30 °C; závitový; suchoběžný, lopatkový, jednotkovový; montážní poloha vodorovná; DN 15; jmen. průtok 1,50 m3/hod; max.průtok Qmax 3 m3/h; stavební délka 165 mm; PN 16; závit na vodom. G 3/4" (1")	kus	2,00000	412,45	824,90	SPCM	RTS 23/ I
133	551100203S	Systémový oddělovač 1"	kus	1,00000	9 754,20	9 754,20		Vlastní
134	55138021FF	Filter 1", filtrační vložka 100µm	kus	1,00000	1 585,20	1 585,20		Vlastní
135	998722101R00	Přesun hmot pro vnitřní vodovod v objektech výšky do 6 m vodorovné do 50 m	t	0,03514	694,00	24,39	800-721	RTS 23/ I
<b>Díl: 724.1 Strojní vybavení - dopouštění, úprava vody</b>						<b>57 812,58</b>		
136	722190504R00	Přípojka odsávací, DN 32 dopojení neutralizačního boxu : 2	soubor	2,00000	313,00	626,00	800-721	RTS 23/ I

### Položkový soupis prací a dodávek

S:	225Z079	Rekonstrukce kotleny K3 na školním zahradnictví
O:	D.1.1.A	Kotelna
R:	D.1.1.A.	Kotelna

P.č.	Číslo položky	Název položky	MJ	Množství	Cena / MJ	Celkem	Ceník	Cen. soustava / platnost
137	722190222R00	Přípojka vodovodní pro pevné připojení z ocelových závitových pozinkovaných běžných trubek 11_353.0_pro pevné připojení_DN 20 montáž/dopojení úpravy : 1	soubor	1,00000	1 860,00	1 860,00	800-721	RTS 23/ I
138	722239102R00	Montáž armatury závitové se dvěma závity G 3/4" Odkaz na mn. položky pořadí 141 : 2,00000	kus	2,00000	120,00	240,00	800-721	RTS 23/ I
139	724.1dop	Deminalizační přenosná jednotka pro úpravu vstupní vody, kapacita 1000l	ks	1,00000	12 977,36	12 977,36		Vlastní
140	724.1in	Katodicko-anodický měřitelný inhibitor koroze pro topné a chladicí systémy (5 l), pro všechny typy kovů pro konzervační i provozní náplň	ks	4,00000	453,70	1 814,80		Vlastní
141	4056296Z	Ventil solenoidový DN20, 230V ZT2.1 : 2	kus	2,00000	3 468,08	6 936,16		Vlastní
142	43632412DKL	Úpravna vody se dvěma demineralizačními patronami pro občasně dopuštění máloho objemu prim. orkuhu, kapacita 3000 (lx Dh), provedení se 2 patronami ZT2.2 : 1	kus	1,00000	4 541,52	4 541,52		Vlastní
143	484117-990	Příslušenství kotle - neutralizační box pro kotle o výkendu do 1000 kW, rozm. 1000x150 mm ZT1.1 : 2	kus	2,00000	14 387,37	28 774,74		Vlastní
144	998724101R00	Přesun hmot pro strojní vybavení v objektech výšky do 6 m vodorovně do 50 m	t	0,03256	1 290,00	42,00	800-721	RTS 23/ I
<b>Díl: 731 Kotelny</b>						<b>1 071 148,50</b>		
145	731249129R50	Montáž kotle ocel.teplov.,kapalina/plyn do 500 kW	soubor	2,00000	5 840,00	11 680,00		Vlastní
146	731249129R55	Montáž příslušenství	soubor	2,00000	4 700,00	9 400,00		Vlastní
147	484117601K	Stacionární velkoobjemový plynový kondenzační kotel, 1 přívod, 2 zpátečky DN100, výměník nerez, 67-315 kW při 80/60°C, objem vodní náplně kotle 452 l, Pmax=6 bar, vč. opláštění, 930x1632x1923 mm STR1.1 : 2	kus	2,00000	443 320,90	886 641,80		Vlastní
148	484117-991	Příslušenství kotle - bezpečnostní sada s pojistným ventilem DN 25-32 / 4 bary STR1.2 : 2	kus	2,00000	6 236,31	12 472,62		Vlastní
149	484117-993	Příslušenství kotle - hydraulická uzavírací klapka DN 100 se servopohonem	kus	2,00000	26 604,96	53 209,92		Vlastní
150	484117-994	Příslušenství kotle - hydraulická klapka DN 100 bez pohonu, bez páky	kus	2,00000	8 078,30	16 156,60		Vlastní
151	484117-995	Příslušenství kotle - mezipřírubová armatura	kus	2,00000	5 733,19	11 466,38		Vlastní
152	484117-996	Příslušenství kotle - sada jistění pro splnění bezpečnostních požadavků EN 12828: > 300 kW	kus	2,00000	18 468,45	36 936,90		Vlastní
153	484117-997	Příslušenství kotle - systémový snímač výstupní teploty	kus	2,00000	1 040,19	2 080,38		Vlastní
154	484117-998	Příslušenství kotle - modul pro analogovou integraci řídicí jednotky	kus	1,00000	11 556,47	11 556,47		Vlastní
155	484117-999	Příslušenství kotle - gateway WLAN	kus	1,00000	11 758,82	11 758,82		Vlastní
156	998731101R00	Přesun hmot pro kotleny umístěné ve výšce (hloubce) do 6 m vodorovně do 50 m	t	1,64664	4 730,00	7 788,61	800-731	RTS 23/ I
<b>Díl: 731.0 Odvod spalin</b>						<b>229 258,79</b>		
157	731-A-06	Odvod spalin - Revize	kus	2,00000	1 650,00	3 300,00		Vlastní
158	731-A-09	Odvod spalin - Zednické práce	kus	2,00000	2 500,00	5 000,00		Vlastní
159	731-A-01	Odvod spalin - K1 Třísl. kouřovod nerez / nerez o vnitřním průměru 250 mm	m	4,50000	8 167,50	36 753,75		Vlastní
160	731-A-02	Odvod spalin - K2 Třísl. kouřovod nerez / nerez o vnitřním průměru 250 mm	m	4,50000	8 167,50	36 753,75		Vlastní
161	731-A-03	Odvod spalin - K1 Nerezová komínová vložka o průměru 250 mm	m	5,00000	8 167,50	40 837,50		Vlastní
162	731-A-04	Odvod spalin - K2 Nerezová komínová vložka o průměru 250 mm	m	5,00000	8 167,50	40 837,50		Vlastní
163	731-A-07	Odvod spalin - Nerez komponenty	kus	2,00000	8 800,00	17 600,00		Vlastní
164	731-A-08	Odvod spalin - Ocelové konzole pro kotvení tříslůžkových komínů	kus	2,00000	4 180,00	8 360,00		Vlastní
165	731-A-10	Odvod spalin - Nahližecí otvor s dvířky	kus	4,00000	7 224,80	28 899,20		Vlastní
166	998728201R00	Přesun hmot pro vzduchotechniku v objektech výšky do 6 m vodorovně do 50 m	%	2 183,41700	5,00	10 917,09	800-728	RTS 23/ I
<b>Díl: 732 Strojovny</b>						<b>371 321,01</b>		
167	732119195R00	Rozdělovače a sběrače dodávka těles ve specifikaci tělůs rozdělovačů a sběračů o délce 1 m, DN 250	kus	1,00000	2 509,20	2 509,20	800-731	RTS 23/ I
168	732119295R00	Rozdělovače a sběrače dodávka těles ve specifikaci příplatek k ceně za montáž každých dalších i započatých 0,5 m délky tělesa, DN 250	kus	4,00000	231,98	927,92	800-731	RTS 23/ I
169	732111316R00	Rozdělovače a sběrače včetně dodávky (výroby) těles trubková hrdla rozdělovačů a sběračů bez přírub DN 40	kus	2,00000	274,21	548,42	800-731	RTS 23/ I
170	732111332R00	Rozdělovače a sběrače včetně dodávky (výroby) těles trubková hrdla rozdělovačů a sběračů bez přírub DN 125	kus	4,00000	973,32	3 893,28	800-731	RTS 23/ I
171	732111335R00	Rozdělovače a sběrače včetně dodávky (výroby) těles trubková hrdla rozdělovačů a sběračů bez přírub DN 150	kus	2,00000	1 143,44	2 286,88	800-731	RTS 23/ I
172	732199100RM1	Montáž orientačních štítků s dodávkou orientačního štítku	soubor	24,00000	125,00	3 000,00	800-731	RTS 23/ I
173	732339107R00	Nádoby expanzní tlakové Montáž nádob expanzních tlakových o obsahu 140 l	soubor	1,00000	611,34	611,34	800-731	RTS 23/ I
174	732339110R00	Nádoby expanzní tlakové Montáž nádob expanzních tlakových o obsahu 400 l	soubor	1,00000	1 029,42	1 029,42	800-731	RTS 23/ I
175	732429113R00	Čerpadla teplovodní Montáž čerpadel teplovodních oběhových spirálních DN 50	soubor	1,00000	1 450,00	1 450,00	800-731	RTS 23/ I
176	732429114R00	Čerpadla teplovodní Montáž čerpadel teplovodních oběhových spirálních DN 65	soubor	1,00000	1 750,00	1 750,00	800-731	RTS 23/ I
177	732429116R00	Čerpadla teplovodní Montáž čerpadel teplovodních oběhových spirálních DN 100	soubor	1,00000	3 180,00	3 180,00	800-731	RTS 23/ I
178	73222941MTZ	Montáž výměníku	soubor	1,00000	10 200,00	10 200,00		Vlastní
179	4264020R1	Elektronické oběhové čerpadlo s plynulým přednastavením otáček, 230V, H=5,5m, Q=12m3/hod, 50-100F STR2.4 : 1	kus	1,00000	30 991,36	30 991,36		Vlastní
180	4264020R2	Elektronické oběhové čerpadlo s plynulým přednastavením otáček, 230V, H=6m, Q=16m3/hod, 65-100F STR2.5 : 1	kus	1,00000	37 074,03	37 074,03		Vlastní
181	4264026C	Elektronické oběhové čerpadlo s plynulým přednastavením otáček, 230V, H=3,5m, Q=40m3/hod, 100-60F STR1.4 : 1	kus	1,00000	43 404,41	43 404,41		Vlastní

### Položkový soupis prací a dodávek

S:	225Z079	Rekonstrukce kotelny K3 na školním zahradnictví
O:	D.1.1.A	Kotelna
R:	D.1.1.A.	Kotelna

P.č.	Číslo položky	Název položky	MJ	Množství	Cena / MJ	Celkem	Ceník	Cen. soustava / platnost
182	4843233DV	Výměník tepla deskový skládaný vč. izolace, 780x480x1050 mm, výkon 700kW, vstupní teplota 65/50°C, výstupní teplota 60/45°C, tlak. ztráta max. 20kPa, připojení DN100, max. P=10bar, Q=41,08m <sup>3</sup> /h <b>STR2.1 : 1</b>	kus	1,00000	152 267,50	152 267,50		Vlastní
183	48466208R	nádrž tlaková expanzní membránová; pro topné a chladicí soustavy; objem 140 l; d nádrže 480 mm; uložení: stojatý; max. přetlak do 6 bar; přetlak plynu 1,5 bar; prac. látka plyn; membrána výměnitelná; prac. teplota do 70 °C; připojení R 1"; barva bílá, červená, šedá <b>STR1.3 : 1</b>	kus	1,00000	5 229,64	5 229,64	SPCM	RTS 23/ I
184	48466211R	nádrž tlaková expanzní membránová; pro topné a chladicí soustavy; objem 300 l; d nádrže 634 mm; uložení: stojatý; max. přetlak do 6 bar; přetlak plynu 1,5 bar; prac. látka plyn; membrána nevlnná; prac. teplota do 70 °C; připojení R 1"; barva bílá, červená, šedá <b>STR2.2 : 1</b>	kus	1,00000	7 767,05	7 767,05	SPCM	RTS 23/ I
185	484662-991	Příslušenství expanzní nádoby - kulový kohout se zajištěním 5/4"	kus	2,00000	2 555,17	5 110,34		Vlastní
186	551200RS	Kombinovaný rozdělovač-sběrač M200, q=42m <sup>3</sup> /h, 8 vývodů, l=2,85m, osazeno na podstavci z montážních nosníků kotvených do země a do stěny, výška podstavce h=395 mm <b>STR2.3 : 1</b>	kus	1,00000	48 655,38	48 655,38		Vlastní
187	5512-991	Příslušenství rozdělovače-sběrače - stavitelný stojna M/DN 65-200, l=450-680mm	kus	2,00000	1 437,37	2 874,74		Vlastní
188	5512-992	Příslušenství rozdělovače-sběrače - tepelná PUR izolace M 200	kus	1,00000	4 400,44	4 400,44		Vlastní
189	998732101R00	Přesun hmot pro strojniny v objektech výšky do 6 m	t	1,06914	2 020,00	2 159,66	800-731	RTS 23/ I
<b>Díl: 733 Rozvod potrubí</b>						<b>320 693,60</b>		
190	733111116R00	Potrubí z trubek závitových ocelových bezešvých, běžných, v kotelnách a strojovnách, DN 32 <b>Potrubí včetně tvarovek a zednických výpomocí.</b>	m	8,00000	770,00	6 160,00	800-731	RTS 23/ I
191	733113116R00	Potrubí z trubek závitových příplatek k ceně za zhotovení přípojky z ocelových trubek závitových, DN 32	kus	2,00000	363,00	726,00	800-731	RTS 23/ I
192	733121228R00	Potrubí z trubek hladkých ocelových bezešvých tvářených za tepla v kotelnách a strojovnách, D 108, tloušťka stěny 4 mm <b>Potrubí včetně tvarovek a zednických výpomocí.</b>	m	4,00000	3 210,00	12 840,00	800-731	RTS 23/ I
193	733121232R00	Potrubí z trubek hladkých ocelových bezešvých tvářených za tepla v kotelnách a strojovnách, D 133, tloušťka stěny 4,5 mm <b>Potrubí včetně tvarovek a zednických výpomocí.</b>	m	28,00000	4 240,00	118 720,00	800-731	RTS 23/ I
194	733121235R00	Potrubí z trubek hladkých ocelových bezešvých tvářených za tepla v kotelnách a strojovnách, D 159, tloušťka stěny 4,5 mm <b>Potrubí včetně tvarovek a zednických výpomocí.</b>	m	4,00000	4 240,00	16 960,00	800-731	RTS 23/ I
195	733121239R00	Potrubí z trubek hladkých ocelových bezešvých tvářených za tepla v kotelnách a strojovnách, D 219, tloušťka stěny 6,3 mm <b>Potrubí včetně tvarovek a zednických výpomocí.</b>	m	22,00000	4 900,00	107 800,00	800-731	RTS 23/ I
196	733123128R00	Potrubí z trubek hladkých příplatek k ceně za zhotovení přípojky z trubek hladkých D 108, tloušťka stěny 4,0 mm	kus	8,00000	1 690,00	13 520,00	800-731	RTS 23/ I
197	733124228R00	Potrubí z trubek hladkých zhotovení trubkových přechodů jednostranných přímých z trubek ocelových hladkých svářením z DN 150 na DN 100	kus	2,00000	1 490,00	2 980,00	800-731	RTS 23/ I
198	733124232R00	Potrubí z trubek hladkých zhotovení trubkových přechodů jednostranných přímých z trubek ocelových hladkých svářením z DN 200 na DN 100	kus	6,00000	1 930,00	11 580,00	800-731	RTS 23/ I
199	733123923R00	Svařovaný spoj potrubí ocelového D 108 mm	kus	2,00000	663,00	1 326,00	800-731	RTS 23/ I
200	733123925R00	Svařovaný spoj potrubí ocelového D 159 mm	kus	2,00000	976,00	1 952,00	800-731	RTS 23/ I
201	733123924R00	Svařovaný spoj potrubí ocelového D 133 mm	kus	12,00000	816,00	9 792,00	800-731	RTS 23/ I
202	733123926R00	Svařovaný spoj potrubí ocelového D 219 mm	kus	8,00000	1 007,00	8 056,00	800-731	RTS 23/ I
203	733190106R00	Tlakové zkoušky potrubí ocelových závitových, plastových, měděných do DN 32 <b>Včetně dodávky vody, uzavření a zabezpečení konců potrubí.</b> <b>Odkaz na mn. položky pořadí 190 : 8,00000</b>	m	8,00000	10,10	80,80	800-731	RTS 23/ I
204	733190232R00	Tlakové zkoušky potrubí ocelových hladkých přes D 89/3,6 do D 133/4,5 <b>Včetně dodávky vody, uzavření a zabezpečení konců potrubí.</b> <b>Odkaz na mn. položky pořadí 192 : 4,00000</b> <b>Odkaz na mn. položky pořadí 193 : 28,00000</b>	m	32,00000	35,30	1 129,60	800-731	RTS 23/ I
205	733190235R00	Tlakové zkoušky potrubí ocelových hladkých přes D 133/4,5 do D 159/4,6 <b>Včetně dodávky vody, uzavření a zabezpečení konců potrubí.</b>	m	4,00000	42,60	170,40	800-731	RTS 23/ I
206	733190239R00	Tlakové zkoušky potrubí ocelových hladkých přes D 159/4,6 do D 219/6,3 <b>Včetně dodávky vody, uzavření a zabezpečení konců potrubí.</b>	m	22,00000	59,40	1 306,80	800-731	RTS 23/ I
207	733194928R00	Opravy rozvodu potrubí z ocelových trubek hladkých navaření odbočky na dosavadní potrubí D 108 mm, s 4,0 mm	kus	2,00000	847,00	1 694,00	800-731	RTS 23/ I
208	733194935R00	Opravy rozvodu potrubí z ocelových trubek hladkých navaření odbočky na dosavadní potrubí D 159 mm, s 4,5 mm	kus	2,00000	1 510,00	3 020,00	800-731	RTS 23/ I
209	733124116R00	Zhotov.přechodu z trub.hladkých kováním 32/20	kus	1,00000	880,00	880,00		Vlastní
<b>Díl: 734 Armatury</b>						<b>227 731,71</b>		
210	733141102R00	Odvzdušňovací nádoby a sifónky včetně dodávky materiálu odvzdušňovací nádoby z trub. ocelových do DN 50 <b>DN 50 : 4</b>	kus	4,00000	859,00	3 436,00	800-731	RTS 23/ I
211	734254141R00	Ventil pojistný závitový 2,5 bar, mosazný, DN 32, vnitřní-vnitřní závit, včetně dodávky materiálu <b>potv=4 bar : 4</b>	kus	4,00000	1 605,77	6 423,08	800-731	RTS 23/ I
212	734109117R00	Montáž přírubových armatur se dvěma přírubami, PN 0,6, DN 100, bez dodávky materiálu <b>Odkaz na mn. položky pořadí 238 : 4,00000</b>	soubor	4,00000	1 412,73	5 650,92	800-731	RTS 23/ I
213	734109118R00	Montáž přírubových armatur se dvěma přírubami, PN 0,6, DN 125, bez dodávky materiálu <b>Odkaz na mn. položky pořadí 216 : 2,00000</b> <b>Odkaz na mn. položky pořadí 222 : 2,00000</b> <b>Odkaz na mn. položky pořadí 239 : 8,00000</b>	soubor	12,00000	1 763,01	21 156,12	800-731	RTS 23/ I
214	734109119R00	Montáž přírubových armatur se dvěma přírubami, PN 0,6, DN 150, bez dodávky materiálu <b>Odkaz na mn. položky pořadí 240 : 2,00000</b>	soubor	2,00000	2 032,57	4 065,14	800-731	RTS 23/ I
215	734109120R00	Montáž přírubových armatur se dvěma přírubami, PN 0,6, DN 200, bez dodávky materiálu	soubor	6,00000	2 115,36	12 692,16	800-731	RTS 23/ I

**Položkový soupis prací a dodávek**

S:	225Z079	Rekonstrukce kotelny K3 na školním zahradnictví
O:	D.1.1.A	Kotelna
R:	D.1.1.A.	Kotelna

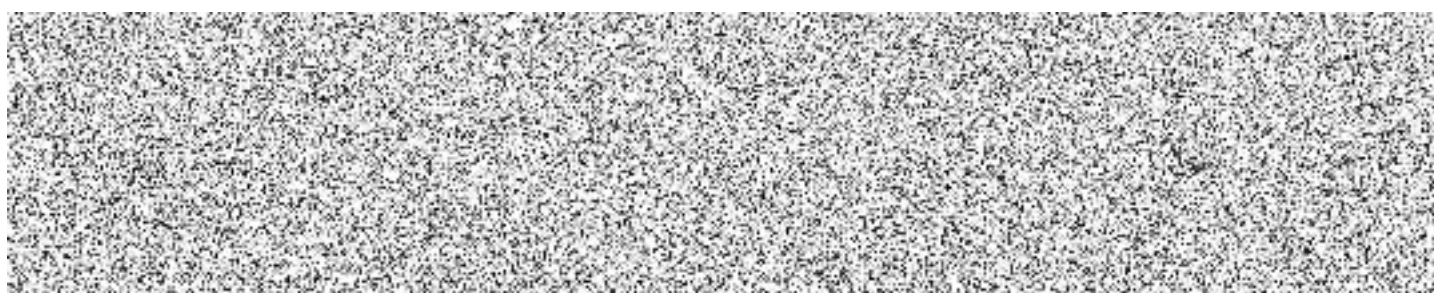
P.č.	Číslo položky	Název položky	MJ	Množství	Cena / MJ	Celkem	Ceník	Gen. soustava / platnost
		Odkaz na mn. položky pořadí 217 : 1,00000		1,00000				
		Odkaz na mn. položky pořadí 223 : 1,00000		1,00000				
		Odkaz na mn. položky pořadí 241 : 4,00000		4,00000				
216	734163161R00	Filter přírubový, litinový, DN 125, PN 16, bez navaření přírub, včetně dodávky materiálu	kus	2,00000	4 831,01	9 662,02	800-731	RTS 23/ I
217	734163163R00	Filter přírubový, litinový, DN 200, PN 16, bez navaření přírub, včetně dodávky materiálu	kus	1,00000	13 284,34	13 284,34	800-731	RTS 23/ I
218	734173218R00	Přírubový spoj PN 0,6/ I MPa, DN 100, včetně dodávky materiálu	soubor	2,00000	2 290,00	4 580,00	800-731	RTS 23/ I
219	734173221R00	Přírubový spoj PN 0,6/ I MPa, DN 125, včetně dodávky materiálu	soubor	12,00000	3 210,00	38 520,00	800-731	RTS 23/ I
220	734173222R00	Přírubový spoj PN 0,6/ I MPa, DN 150, včetně dodávky materiálu	soubor	2,00000	3 510,00	7 020,00	800-731	RTS 23/ I
221	734173223R00	Přírubový spoj PN 0,6/ I MPa, DN 200, včetně dodávky materiálu	soubor	6,00000	4 660,00	27 960,00	800-731	RTS 23/ I
222	734193161R00	Klapka přírubová, zpětná, litinová, PN 16, spoj bez navaření přírub, DN 125, včetně dodávky materiálu	kus	2,00000	1 237,70	2 475,40	800-731	RTS 23/ I
223	734193163R00	Klapka přírubová, zpětná, litinová, PN 16, spoj bez navaření přírub, DN 200, včetně dodávky materiálu	kus	1,00000	2 134,31	2 134,31	800-731	RTS 23/ I
224	734209113R00	Montáž závitové armatury se dvěma závity, G 1/2", bez dodávky materiálu	kus	8,00000	96,70	773,60	800-731	RTS 23/ I
		Odkaz na mn. položky pořadí 228 : 8,00000		8,00000				
225	734209114R00	Montáž závitové armatury se dvěma závity, G 3/4", bez dodávky materiálu	kus	10,00000	121,00	1 210,00	800-731	RTS 23/ I
		Odkaz na mn. položky pořadí 229 : 10,00000		10,00000				
226	734209115R00	Montáž závitové armatury se dvěma závity, G 1", bez dodávky materiálu	kus	2,00000	135,00	270,00	800-731	RTS 23/ I
		Odkaz na mn. položky pořadí 230 : 2,00000		2,00000				
227	734209117R00	Montáž závitové armatury se dvěma závity, G 6/4", bez dodávky materiálu	kus	2,00000	209,00	418,00	800-731	RTS 23/ I
		Odkaz na mn. položky pořadí 231 : 2,00000		2,00000				
228	734235121R00	Kohout kulový, mosazný, DN 15, PN 42, vnitřní-vnitřní, včetně dodávky materiálu	kus	8,00000	84,05	672,40	800-731	RTS 23/ I
229	734235122R00	Kohout kulový, mosazný, DN 20, PN 42, vnitřní-vnitřní, včetně dodávky materiálu	kus	10,00000	119,27	1 192,70	800-731	RTS 23/ I
230	734235123R00	Kohout kulový, mosazný, DN 25, PN 35, vnitřní-vnitřní, včetně dodávky materiálu	kus	2,00000	195,90	391,80	800-731	RTS 23/ I
231	734235125R00	Kohout kulový, mosazný, DN 40, PN 35, vnitřní-vnitřní, včetně dodávky materiálu	kus	2,00000	308,99	617,98	800-731	RTS 23/ I
232	734243412R00	Klapka zpětná, mosazná, DN 20, PN 10, vnitřní-vnitřní závit, včetně dodávky materiálu	kus	1,00000	107,09	107,09	800-731	RTS 23/ I
233	734291113R00	Kohout kulový, napouštěcí a vypouštěcí, mosazný, DN 15, PN 10, včetně dodávky materiálu	kus	12,00000	120,56	1 446,72	800-731	RTS 23/ I
234	734291114R00	Kohout kulový, napouštěcí a vypouštěcí, mosazný, DN 20, PN 10, včetně dodávky materiálu	kus	8,00000	149,33	1 194,64	800-731	RTS 23/ I
235	734413122R00	Teploměr s jímkou D 63 mm, délka jímký 50 mm, T = 0 až 120°C, včetně dodávky materiálu	kus	9,00000	667,00	6 003,00	800-731	RTS 23/ I
236	734421150R00	Tlakoměr deformační 0-10 MPa č. 53312, D 100, včetně dodávky materiálu	kus	6,00000	1 190,00	7 140,00	800-731	RTS 23/ I
237	734494213R00	Návalek s trubkovým závitem G 1/2", včetně dodávky materiálu	kus	21,00000	222,00	4 662,00	800-731	RTS 23/ I
		Odkaz na mn. položky pořadí 233 : 12,00000		12,00000				
		Odkaz na mn. položky pořadí 235 : 9,00000		9,00000				
238	42285516R	klapka mezipřírubová uzavírací; pro topení, pro vodovod, pro klimatizace, pro protipožární aplikace; materiál tělesa GGG 40 litina, disk litina GGG40, vložka EPDM,O-kroužek NBR; médium voda: DN 100; l = 52 mm; provozní tlak PN 16	kus	4,00000	1 181,90	4 727,60	SPCM	RTS 23/ I
239	42285517R	klapka mezipřírubová uzavírací; pro topení, pro vodovod, pro klimatizace, pro protipožární aplikace; materiál tělesa GGG 40 litina, disk litina GGG40, vložka EPDM,O-kroužek NBR; médium voda: DN 125; l = 56 mm; provozní tlak PN 16	kus	8,00000	1 643,99	13 151,92	SPCM	RTS 23/ I
240	42285518R	klapka mezipřírubová uzavírací; pro topení, pro vodovod, pro klimatizace, pro protipožární aplikace; materiál tělesa GGG 40 litina, disk litina GGG40, vložka EPDM,O-kroužek NBR; médium voda: DN 150; l = 56 mm; provozní tlak PN 16	kus	2,00000	2 041,51	4 083,02	SPCM	RTS 23/ I
241	42285519R	klapka mezipřírubová uzavírací; pro topení, pro vodovod, pro klimatizace, pro protipožární aplikace; materiál tělesa GGG 40 litina, disk litina GGG40, vložka EPDM,O-kroužek NBR; médium voda: DN 200; l = 60 mm; provozní tlak PN 16	kus	4,00000	4 852,76	19 411,04	SPCM	RTS 23/ I
242	998734101R00	Přesun hmot pro armatury v objektech výšky do 6 m	t	1,07028	1 120,00	1 198,71	800-731	RTS 23/ I
<b>Díl: 767</b>	<b>Konstrukce zámečnické</b>					<b>25 822,64</b>		
243	767995102R00	Výroba a montáž atypických kovových doplňků staveb hmotností přes 5 do 10 kg	kg	50,00000	117,00	5 850,00	800-767	RTS 23/ I
244	767995103R00	Výroba a montáž atypických kovových doplňků staveb hmotností přes 10 do 20 kg	kg	20,00000	82,90	1 658,00	800-767	RTS 23/ I
245	767995105R00	Výroba a montáž atypických kovových doplňků staveb hmotností přes 50 do 100 kg	kg	83,09600	41,60	3 456,79	800-767	RTS 23/ I
		hmotnost 10,40 kg/m : (3,55+2,22*2)*10,4		83,09600				
246	13383420R	Tyč ocelová válcovaná za tepla průřez: IPE; značka: S235JR (1.0038); h = 120 mm; b = 64 mm; s = 4,4 mm; t = 6,3 mm	t	0,08974	45 770,00	4 107,40	SPCM	RTS 23/ I
		hmotnost 10,40 kg/m +8% : (3,55+2,22*2)*10,4*0,001*1,08		0,08974				
247	55399994R	výrobek kovový zámečnický, atypický	kg	50,00000	150,00	7 500,00	SPCM	RTS 23/ I
248	55399999R	výrobek kovový zámečnický, atypický	kg	20,00000	150,00	3 000,00	SPCM	RTS 23/ I
249	998761701R00	Přesun hmot pro kovové stavební doplňk. konstrukce v objektech výšky do 6 m	t	0,16809	1 490,00	250,45	800-767	RTS 23/ I
		50 m vodorovně						
<b>Díl: 783</b>	<b>Nátěry</b>					<b>3 564,61</b>		
250	783424740R00	Nátěry potrubí a armatur syntetické potrubí, do DN 50 mm, základní na vzduchu schnoucí	m	8,00000	12,30	98,40	800-783	RTS 23/ I
		Odkaz na mn. položky pořadí 190 : 8,00000		8,00000				
251	783425750R00	Nátěry potrubí a armatur syntetické potrubí, do DN 100 mm, základní na vzduchu schnoucí	m	4,00000	10,90	43,60	800-783	RTS 23/ I
		Odkaz na mn. položky pořadí 192 : 4,00000		4,00000				
252	783426760R00	Nátěry potrubí a armatur syntetické potrubí, do DN 150 mm, základní na vzduchu schnoucí	m	28,00000	14,80	414,40	800-783	RTS 23/ I
		Odkaz na mn. položky pořadí 193 : 28,00000		28,00000				
		Odkaz na mn. položky pořadí 194 : 0,00000		0,00000				
253	783220010RAB	Nátěry kovových doplňkových konstrukcí syntetické základní a dvojnásobný krycí DN200 : 3,14*0,219*18,0	m2	12,37788	186,00	2 302,29	AP-PSV	RTS 23/ I
		Odkaz na mn. položky pořadí 195 : 12,37788		12,37788				
254	783220010RAC	Nátěry kovových doplňkových konstrukcí syntetické dvojnásobný krycí s emailováním IPE120 - 0,475 m2/m - RAL7000 : (3,55+2,22*2)*0,475	m2	3,79525	186,00	705,92	AP-PSV	RTS 23/ I
		Odkaz na mn. položky pořadí 196 : 3,79525		3,79525				
<b>Díl: VN</b>	<b>Vedlejší náklady</b>					<b>15 000,00</b>		

### Položkový soupis prací a dodávek

S:	225Z079	Rekonstrukce kotelny K3 na školním zahradnictví
O:	D.1.1.A	Kotelna
R:	D.1.1.A.	Kotelna

P.č.	Číslo položky	Název položky	MJ	Množství	Cena / MJ	Celkem	Ceník	Cen. soustava / platnost
255	005121 R	Zařízení staveniště <i>Veškeré náklady spojené s vybudováním, provozem a odstraněním zařízení staveniště.</i>	Soubor	1,00000	5 000,00	5 000,00		RTS 23/ I
256	005122 R	Provozní vlivy <i>Náklady na ztížené podmínky provádění tam, kde jsou stavební práce zcela nebo zčásti omezeny provozem jiných osob. Jde zejména o zvýšené náklady související s omezením provozem v areálu objednatele nebo o náklady v důsledku nezbytného respektování stávající dopravy ovlivňující stavební práce.</i>	Soubor	1,00000	5 000,00	5 000,00		RTS 23/ I
257	005123 R	Územní vlivy <i>Náklady na ztížené podmínky provádění tam, kde se vyskytují omezující vlivy konkrétního prostředí, které mají prokazatelný vliv na provádění stavebních prací. Jedná se zejména o náklady související s extrémními podmínkami místa provádění.</i>	Soubor	1,00000	2 500,00	2 500,00		RTS 23/ I
258	005124010R	Koordináční činnost <i>Koordinace stavebních a technologických dodávek stavby.</i>	Soubor	1,00000	2 500,00	2 500,00		RTS 23/ I

<b>Celkem</b>						<b>2 877 069,61</b>		
---------------	--	--	--	--	--	---------------------	--	--



**Položkový soupis prací a dodávek**

S:	225Z079	Rekonstrukce kotleny K3 na školním zahradnictví
O:	D.1.1.B	Skleník
R:	D.1.1.B	Skleník

P.č.	Číslo položky	Název položky	MJ	Množství	Cena / MJ	Celkem	Ceník	Cen. soustava / platnost
<b>Díl: 700</b>		<b>HZS - hodinové zúčtovací sazby</b>				<b>24 490,00</b>		
1	904 R01	Hzs-zkousky v rámci montaz.praci, Komplexní vyzkoušení	hod	8,00000	420,00	3 360,00		Vlastní
2	904 R02	Hzs-zkousky v rámci montaz.praci, Topná zkouška	hod	72,00000	100,00	7 200,00		Vlastní
3	904 R03	Hzs-zkousky v rámci montaz.praci, Napuštění systému upravenou vodou, odvzdušnění	hod	16,00000	420,00	6 720,00		Vlastní
4	904 R04	Hzs-zkousky v rámci montaz.praci, Koordinace s ost.profesemí (ZTI, VZT, MaR+elektro)	hod	8,00000	420,00	3 360,00		Vlastní
5	904 R00	Vyvážení otop. soustavy, seřízení vyvažovacích ventilů vč. protokolu	kus	11,00000	350,00	3 850,00		Vlastní
<b>Díl: 700K</b>		<b>Demontáže kotleny K5</b>				<b>14 781,94</b>		
6	713400821R00	Odstranění tepelné izolace potrubí pásy nebo fóliemi potrubí	m2	10,00000	29,64	296,40	800-713	RTS 23/ I
7	731200825R00	Demontáž kotlů ocelových na kapalná a plynná paliva o výkonu přes 25 do 40 kW	kus	2,00000	417,00	834,00	800-731	RTS 23/ I
8	731202810R00	Demontáž kotlů ocelových rozřezání demontovaných kotlů ocelových o hmotnosti do 500 kg	kus	2,00000	2 319,00	4 638,00	800-731	RTS 23/ I
9	731890801R00	Vnitrostaveništní přemístění demontovaných hmot umístěných ve výšce (hloubce) do 6 m kotlen vodorovně 100 m, umístěných ve výšce (hloubce)	t	0,61250	1 296,00	793,80	800-731	RTS 23/ I
10	732390853R00	Ostatní - sejmnutí odpojených nádrží z konzol na podlahu o obsahu nádrže přes 100 do 200 l	kus	1,00000	303,00	303,00	800-731	RTS 23/ I
11	732420811R00	Demontáž čerpadel oběhových spirálních(do potrubí) DN 25	kus	2,00000	65,10	130,20	800-731	RTS 23/ I
12	732420812R00	Demontáž čerpadel oběhových spirálních(do potrubí) DN 40	kus	1,00000	66,60	66,60	800-731	RTS 23/ I
13	732890801R00	Vnitrostaveništní přemístění demontovaných hmot strojoven z objektu výšky do 6 m vodorovně 100 m	t	0,07800	510,00	39,78	800-731	RTS 23/ I
14	733110806R00	Demontáž potrubí z ocelových trubek závitových přes 15 do DN 32	m	12,00000	9,36	112,32	800-731	RTS 23/ I
15	733110808R00	Demontáž potrubí z ocelových trubek závitových přes 32 do DN 50	m	16,00000	19,32	309,12	800-731	RTS 23/ I
16	733120826R00	Demontáž potrubí z ocelových trubek hladkých přes 60,3 do D 89	m	40,00000	33,00	1 320,00	800-731	RTS 23/ I
17	733890801R00	Vnitrostaveništní přemístění demontovaných hmot rozvodů potrubí vodorovně do 100 m z objektů výšky do 6 m	t	0,31272	405,00	126,65	800-731	RTS 23/ I
18	734100811R00	Demontáž přírubových armatur se dvěma přírubami, do DN 50	kus	6,00000	77,70	466,20	800-731	RTS 23/ I
19	734100812R00	Demontáž přírubových armatur se dvěma přírubami, přes 50 do DN 100	kus	12,00000	105,30	1 263,60	800-731	RTS 23/ I
20	734200811R00	Demontáž závitových armatur s jedním závitem, do G 1/2"	kus	6,00000	10,86	65,16	800-731	RTS 23/ I
21	734200812R00	Demontáž závitových armatur s jedním závitem, přes 1/2 do G 1"	kus	10,00000	15,33	153,30	800-731	RTS 23/ I
22	734200821R00	Demontáž závitových armatur se dvěma závitů, do G 1/2"	kus	10,00000	31,50	315,00	800-731	RTS 23/ I
23	734200822R00	Demontáž závitových armatur se dvěma závitů, přes 1/2 do G 1"	kus	8,00000	43,50	348,00	800-731	RTS 23/ I
24	734200823R00	Demontáž závitových armatur se dvěma závitů, přes 1 do G 6/4"	kus	12,00000	59,10	709,20	800-731	RTS 23/ I
25	734410811R00	Demontáž teploměru přímých a rohových	kus	4,00000	22,44	89,76	800-731	RTS 23/ I
26	734420821R00	Demontáž tlakoměrů diferenciálních	kus	3,00000	9,18	27,54	800-731	RTS 23/ I
27	734890801R00	Vnitrostaveništní přemístění demontovaných hmot armatur vodorovně do 100 m z objektů výšky do 6 m	t	0,27760	292,50	81,20	800-731	RTS 23/ I
28	735494811R00	Vypuštění vody z otopných soustav bez kotlů, ohříváků, zásobníků a nádrží ( bez kotlů, ohříváků, zásobníků a nádrží )	m2	200,00000	7,71	1 542,00	800-731	RTS 23/ I
29	979100012RA0	Odvoz suťi a vyb.hmot do 10 km, vnitrost. 25 m	t	1,79348	418,80	751,11		Vlastní
<b>Díl: 732</b>		<b>Strojovny</b>				<b>38 689,24</b>		
30	732349101R00	Nádoby válcové tlakové Montáž anuloidu I - průtok 4 m3/hod	soubor	2,00000	994,50	1 989,00	800-731	RTS 23/ I
31	732429112R00	Čerpadla teplovodní Montáž čerpadel teplovodních oběhových spirálních DN 40	soubor	2,00000	617,17	1 234,34	800-731	RTS 23/ I
32	734209124R00	Montáž závitové armatury se třemi závitů, G 3/4", bez dodávky materiálu	kus	1,00000	153,00	153,00	800-731	RTS 23/ I
33	210220401RT1	Označení svodu štítky plastovým, nebo smaltovaným, včetně dodávky štítku	kus	14,00000	125,00	1 750,00	M21	RTS 23/ I
34	732420818K00	Demontáž stávajícího uzlu s čerpadlem, vč. zaslepení	kus	3,00000	551,00	1 653,00		Vlastní
35	422185101R1	Ventil směšovací 3-cest. DN20, kvs 4,0, vč. servopohonu 230V 3-bod	kus	1,00000	4 384,23	4 384,23		Vlastní
		STR5.1 : 1			1,00000			
36	4261090R	Elektronické oběhové čerpadlo s plynulým přednastavením otáček, 230V, H=3,5 m, Q=1,5 m3/hod	kus	2,00000	6 487,80	12 975,60		Vlastní
		STR4.1 : 2			2,00000			
37	4848165101H	Hydraulický vyrovnávač dynamických tlaků, 5/4", Q=1,8 m3/h	kus	2,00000	7 201,92	14 403,84		Vlastní
		STR3.1 : 2			2,00000			
38	998732101R00	Přesun hmot pro strojovny v objektech výšky do 6 m	t	0,07239	2 020,00	146,23	800-731	RTS 23/ I
<b>Díl: 733</b>		<b>Rozvod potrubí</b>				<b>319 327,64</b>		
39	722130901R00	Opravy vodovodního potrubí závitového zázatkování vývodu,	kus	20,00000	36,50	730,00	800-721	RTS 23/ I
40	733111104R00	Potrubí z trubek závitových ocelových bezešvých, běžných, nízkotlaké, DN 20 Potrubí včetně tvarovek a zednických výpomocí.	m	12,00000	339,00	4 068,00	800-731	RTS 23/ I
41	733111106R00	Potrubí z trubek závitových ocelových bezešvých, běžných, nízkotlaké, DN 32 Potrubí včetně tvarovek a zednických výpomocí.	m	160,00000	574,00	91 840,00	800-731	RTS 23/ I
42	733111107R00	Potrubí z trubek závitových ocelových bezešvých, běžných, nízkotlaké, DN 40 Potrubí včetně tvarovek a zednických výpomocí.	m	92,00000	719,00	66 148,00	800-731	RTS 23/ I
43	733111108R00	Potrubí z trubek závitových ocelových bezešvých, běžných, nízkotlaké, DN 50 Potrubí včetně tvarovek a zednických výpomocí.	m	3,00000	881,00	2 643,00	800-731	RTS 23/ I
44	733121122R00	Potrubí z trubek hladkých ocelových bezešvých tvářených za tepla nízkotlaké, D 76, tloušťka stěny 3,2 mm Potrubí včetně tvarovek a zednických výpomocí.	m	46,00000	1 430,00	65 780,00	800-731	RTS 23/ I
45	733121125R00	Potrubí z trubek hladkých ocelových bezešvých tvářených za tepla nízkotlaké, D 89, tloušťka stěny 3,6 mm Potrubí včetně tvarovek a zednických výpomocí.	m	5,00000	1 890,00	9 450,00	800-731	RTS 23/ I
46	733124119R00	Potrubí z trubek hladkých zhotovení trubkových přechodů jednostranných přímých z trubek ocelových hladkých kováním, z DN 65, na DN 40	kus	2,00000	1 040,00	2 080,00	800-731	RTS 23/ I
47	733124121R00	Potrubí z trubek hladkých zhotovení trubkových přechodů jednostranných přímých z trubek ocelových hladkých kováním, z DN 65, na DN 32	kus	7,00000	1 300,00	9 100,00	800-731	RTS 23/ I
48	733124123R00	Potrubí z trubek hladkých zhotovení trubkových přechodů jednostranných přímých z trubek ocelových hladkých kováním, z DN 80, na DN 40	kus	2,00000	1 730,00	3 460,00	800-731	RTS 23/ I
49	733123913R00	Svařovaný spoj potrubí ocelového D 28 mm	kus	8,00000	172,00	1 376,00	800-731	RTS 23/ I







### Položkový soupis prací a dodávek

S:	225Z079	Rekonstrukce kotleny K3 na školním zahradnictví
O:	D.1.1.B	Skleník
R:	D.1.1.B	Skleník

P.č.	Číslo položky	Název položky	MJ	Množství	Cena / MJ	Celkem	Ceník	Cen. soustava / platnost
125	767995102R00	Výroba a montáž atypických kovových doplňků staveb hmotnosti přes 5 do 10 kg	kg	35,00000	117,00	4 095,00	800-767	RTS 23/ I
126	55399994R	výrobek kovový zámečnický, atypický	kg	150,00000	150,00	22 500,00	SPCM	RTS 23/ I
127	55399999R	výrobek kovový zámečnický, atypický	kg	35,00000	150,00	5 250,00	SPCM	RTS 23/ I
128	998767101R00	Přesun hmot pro kovové stavební doplňk. konstrukce v objektech výšky do 6 m 50 m vodorovně	t	0,19610	1 490,00	292,19	800-767	RTS 23/ I

<b>Díl: 783</b>	<b>Nátěry</b>	<b>38 878,80</b>						
129	941955001R00	Lešení lehké pracovní pomocné pomocné, o výšce lešeňové podlahy do 1,2 m (186+45)*0,6	m2	138,60000	136,00	18 849,60	800-3	RTS 23/ I

130	783424340R00	Nátěry potrubí a armatur syntetické potrubí, do DN 50 mm, dvojnásobné s 1x emailováním a základním nátěrem na vzduchu schnoucí Odkaz na mn. položky pořadí 40 : 12,00000 Odkaz na mn. položky pořadí 41 : 160,00000 Odkaz na mn. položky pořadí 42 : 92,00000 Odkaz na mn. položky pořadí 43 : 3,00000	m	267,00000	60,90	16 260,30	800-783	RTS 23/ I
-----	--------------	---	---	-----------	-------	-----------	---------	-----------

131	783425350R00	Nátěry potrubí a armatur syntetické potrubí, do DN 100 mm, dvojnásobné s 1x emailováním a základním nátěrem na vzduchu schnoucí Odkaz na mn. položky pořadí 44 : 46,00000 Odkaz na mn. položky pořadí 45 : 5,00000	m	51,00000	73,90	3 768,90	800-783	RTS 23/ I
-----	--------------	---	---	----------	-------	----------	---------	-----------

<b>Celkem</b>						<b>922 860,90</b>		
---------------	--	--	--	--	--	-------------------	--	--



## Soupis stavebních prací, dodávek a služeb

Stavba: **225Z079**      **Rekonstrukce kotelny K3 na školním zahradnictví**

Zadavatel

IČO:

DIČ:

Zhotovitel:

**Termomont, s.r.o.**  
**Pernerova 691/42**  
**186 00      Praha 8**

IČO: **45538875**

DIČ: **CZ45538875**

Vypracoval:

Rozpis ceny

Celkem

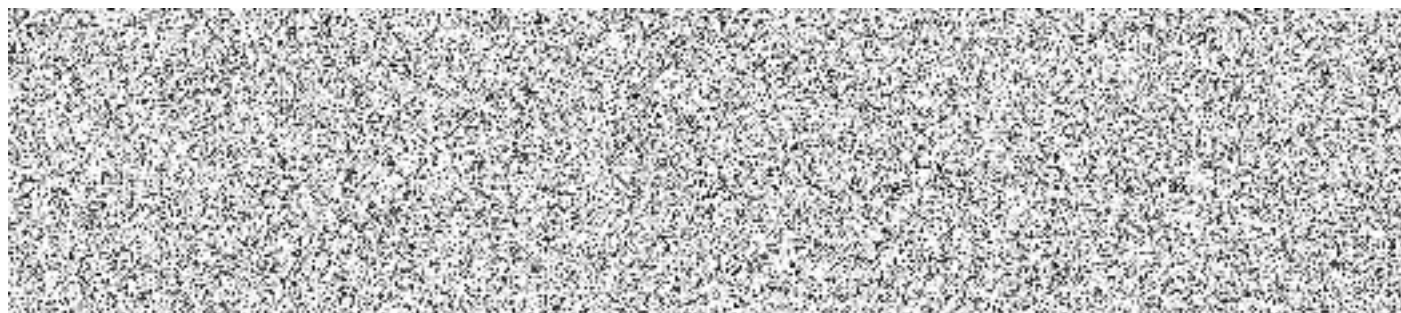
HSV			947 383,36
PSV			3 801 475,58
MON			0,00
Vedlejší náklady			34 000,00
Ostatní náklady			28 000,00
<b>Celkem</b>			<b>4 810 858,94</b>

Rekapitulace daní

Základ pro sníženou DPH	<b>15</b> %		<b>0,00</b> CZK
Snížená DPH	<b>15</b> %		<b>0,00</b> CZK
Základ pro základní DPH	<b>21</b> %		<b>4 810 858,94</b> CZK
Základní DPH	<b>21</b> %		<b>1 010 280,00</b> CZK
Zaokrouhlení			<b>0,06</b> CZK

**Cena celkem s DPH**

**5 821 139,00 CZK**



### Rekapitulace dílčích částí

Číslo	Název	Základ pro sníženou DPH	Základ pro základní DPH	DPH celkem	Cena celkem	%
	<b>Ostatní a vedlejší náklady</b>	<b>0,00</b>	<b>27 000,00</b>	<b>5 670,00</b>	<b>32 670,00</b>	<b>1</b>

01	Ostatní a vedlejší náklady	0,00	27 000,00	5 670,00	32 670,00	1
<b>Stavební objekt</b>				<b>0,00</b>		
<b>D.1.1.A</b>	<b>Kotelna</b>	<b>0,00</b>	<b>2 877 069,61</b>	<b>604 184,62</b>	<b>3 481 254,23</b>	<b>60</b>
D.1.1.A.	Kotelna	0,00	2 877 069,61	604 184,62	3 481 254,23	60
<b>D.1.1.B</b>	<b>Skleník</b>	<b>0,00</b>	<b>922 860,90</b>	<b>193 800,79</b>	<b>1 116 661,69</b>	<b>19</b>
D.1.1.B	Skleník	0,00	922 860,90	193 800,79	1 116 661,69	19
<b>D.1.2</b>	<b>Vnitřní plynovod</b>	<b>0,00</b>	<b>248 822,63</b>	<b>52 252,75</b>	<b>301 075,38</b>	<b>5</b>
D.1.2	Vnitřní plynovod	0,00	248 822,63	52 252,75	301 075,38	5
<b>D.1.3</b>	<b>Měření a regulace</b>	<b>0,00</b>	<b>735 105,80</b>	<b>154 372,22</b>	<b>889 478,02</b>	<b>15</b>
1.3	Měření a regulace	0,00	735 105,80	154 372,22	889 478,02	15
Celkem za stavbu		0,00	4 810 858,94	1 010 280,38	5 821 139,32	100

Popis stavby: 225Z079 - Rekonstrukce kotelny K3 na školním zahradnictví

Popis objektu: D.0 - Ostatní a vedlejší náklady

Popis rozpočtu: 01 - Ostatní a vedlejší náklady

Popis objektu: D.1.1.A - Kotelna

Popis rozpočtu: D.1.1.A. - Kotelna

Popis objektu: D.1.1.B - Skleník

Popis rozpočtu: D.1.1.B - Skleník

Popis objektu: D.1.2 - Vnitřní plynovod

Popis rozpočtu: D.1.2 - Vnitřní plynovod

Popis objektu: D.1.3 - Měření a regulace

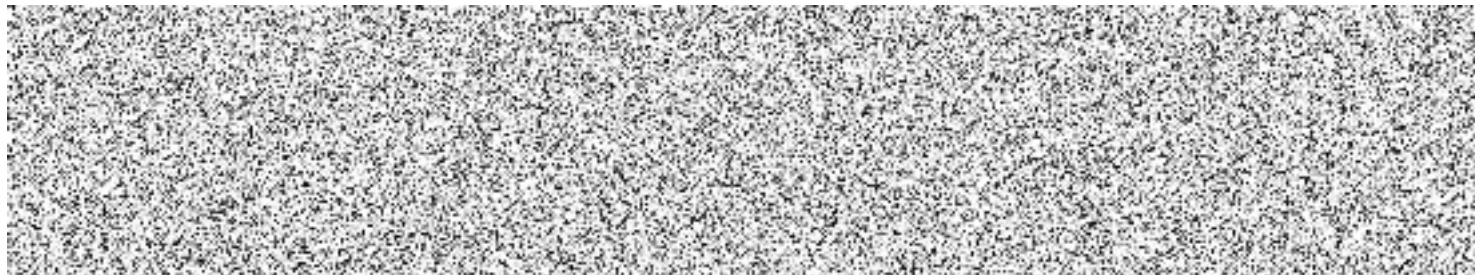
Popis rozpočtu: 1.3 - Měření a regulace

## Rekapitulace dílů

Číslo	Název	Typ dílu			Celkem	%
_1	Dodávky řídicího systému	HSV			78 705,00	1,6
_2	Dodávky rozvaděče DT1	HSV			101 472,80	2,1
_3	Dodávky polní instrumentace	HSV			57 249,50	1,2
_4	Montážní materiál a práce	HSV			280 758,50	5,8
3	Svislé a kompletní konstrukce	HSV			793,50	0,0
31	Zdi podpěrné a volné	HSV			2 669,49	0,1
6	Úpravy povrchu, podlahy	HSV			112 607,38	2,3
731.1	Sání spalovacího vzduchu	HSV			41 734,00	0,9

731.2	Větrání kotelny	HSV			21 478,55	0,4
9	Ostatní konstrukce, bourání	HSV			12 909,80	0,3
900	HZS	HSV			216 920,00	4,5
94	Lešení a stavební výtahy	HSV			8 073,20	0,2
95	Dokončovací konstrukce na pozemních stavbách	HSV			6 851,98	0,1
99	Staveništní přesun hmot	HSV			1 856,06	0,0
700	HZS - hodinové zúčtovací sazby	PSV			88 030,00	1,8
700B	Demontáže PSV	PSV			122 626,07	2,5
700K	Demontáže kotelny K5	PSV			14 781,94	0,3
713	Izolace tepelné	PSV			125 697,13	2,6
721	Vnitřní kanalizace	PSV			3 460,54	0,1
722	Vnitřní vodovod	PSV			30 418,47	0,6
723	Vnitřní plynovod	PSV			189 393,73	3,9
724.1	Strojní vybavení - dopouštění, úprava vody	PSV			57 812,58	1,2
731	Kotelny	PSV			1 071 148,50	22,3
731.0	Odvod spalin	PSV			229 258,79	4,8
732	Strojovny	PSV			410 010,25	8,5
733	Rozvod potrubí	PSV			640 021,24	13,3
734	Armatury	PSV			659 164,68	13,7
735	Otopná tělesa	PSV			173,12	0,0
767	Konstrukce zámečnické	PSV			114 476,95	2,4
783	Nátěry	PSV			45 001,59	0,9

D96	Přesuny sutí a vybouraných hmot	PSU			3 303,60	0,1
VN	Vedlejší náklady	VN			34 000,00	0,7
ON	Ostatní náklady	ON			28 000,00	0,6
Cena celkem					4 810 858,94	100,0



### Soupis vedlejších a ostatních nákladů

S:	225Z079	Rekonstrukce kotelny K3 na školním zahradnictví
O:	D.0	Ostatní a vedlejší náklady
R:	01	Ostatní a vedlejší náklady

P.č.	Číslo položky	Název položky	MJ	Množství	Cena / MJ	Celkem	Ceník	Cen. soustava / platnost
<b>Díl: VN</b>		<b>Vedlejší náklady</b>				<b>19 000,00</b>		
1	005122010R	Provoz objednatele Náklady na ztížené provádění stavebních prací v důsledku nepřerušného provozu na staveništi nebo v případech nepřerušného provozu v objektech v nichž se stavební práce provádí.	Soubor	1,00000	1 500,00	1 500,00		Vlastní
2	005124010R	Koordinační činnost Koordinační stavebních a technologických dodávek stavby.	Soubor	1,00000	1 500,00	1 500,00		Vlastní
3	005211080R	Bezpečnostní a hygienická opatření na staveništi Náklady na ochranu staveniště před vstupem nepovolaných osob, včetně příslušného značení, náklady na osvětlení staveniště, náklady na vypracování potřebné dokumentace pro provoz staveniště z hlediska požární ochrany (požární řád a poplachová směrnice) a z hlediska provozu staveniště (provozní dopravní řád).	Soubor	1,00000	1 500,00	1 500,00		Vlastní
4	ON1	Dokumentace skutečného provedení stavby	kpl	1,00000	1 500,00	1 500,00		Vlastní
5	00523 R	Zkoušky a revize Náklady zhotovitele, související s prováděním zkoušek a revizí předepsaných technickými normami nebo objednatelem a které jsou pro provedení díla nezbytné.	Soubor	1,00000	10 000,00	10 000,00		RTS 23/ I
6	00524 R	Předání a převzetí díla Náklady zhotovitele, které vzniknou v souvislosti s povinnostmi zhotovitele při předání a převzetí díla.	Soubor	1,00000	1 500,00	1 500,00		RTS 23/ I
7	ZS2	Zařízení staveniště Veškeré náklady spojené s vybudováním, provozem a odstraněním zařízení staveniště.	Soubor	1,00000	1 500,00	1 500,00		Vlastní
<b>Díl: ON</b>		<b>Ostatní náklady</b>				<b>8 000,00</b>		
8	004111010R	Průzkumné práce Náklady na provedení průzkumů nebo doplnění stávajících průzkumů, pokud je obchodní podmínky vyžadují a tyto průzkumy nejsou v dostatečném rozsahu součástí projektové dokumentace. Jedná se zejména o Geologický – inženýrsko-geologický / radonový / hydrogeologický / pedologický průzkum, botanický a zoologický průzkum, stavební průzkum – umělecko historický / stavební statický a případný průzkum výskytu nebezpečných látek – odpadu / munice / výbušnin apod.	Soubor	1,00000	500,00	500,00		Vlastní
9	ON6a	Vizuální kontrola svárů	Soubor	1,00000	500,00	500,00		Vlastní
10	ON6b	Označení a popis kotelny	Soubor	1,00000	1 500,00	1 500,00		Vlastní
11	ON6c	Předávací dokumentace díla	Soubor	1,00000	1 500,00	1 500,00		Vlastní
12	ON7	Rozbor kotlové vody s protokolem	ks	1,00000	4 000,00	4 000,00		Vlastní
<b>Celkem</b>						<b>27 000,00</b>		

