

## SMLOUVA O PLNĚNÍ, JEHOŽ HODNOTA PŘEVYŠUJE ČÁSTKU 50.000 Kč bez DPH

uzavřená níže uvedeného dne podle § 1746 odst. 2 zákona č. 89/2012 Sb., občanského zákoníku,  
a podléhající zveřejnění podle § 2 odst. 1 písm. k) zákona č. 340/2015 Sb., o registru smluv

### Smluvní strany:

#### 1. Objednatel:

##### **Povodí Moravy, s.p.**

Sídlo: Dřevařská 11, 602 00 Brno  
Zapsán: v obchodním rejstříku vedeném u Krajského soudu v Brně, v oddílu A,  
vložce 13565  
Zastoupen: **MVDr. Václavem Gargulákem**, generálním ředitelem  
Ve věcech smluvních oprávněn jednat: Ing. Zdeňek Děřda, ředitel závodu Horní Morava  
IČ: 708 90 013  
DIČ: CZ70890013  
Bankovní spojení: Komerční banka, a.s., pobočka Brno – venkov  
Číslo účtu: 29639641/0100  
Zástupce ve věcech souvisejících s plněním smlouvy: [REDACTED]

#### 2. Dodavatel:

##### **EXPRES ATACK S.R.O.**

Sídlo: Černovické nábřeží 423/7, Trnitá, 618 00 Brno  
Zapsán: C 27557 vedená u Krajského soudu v Brně  
Zastoupený: Marcelem Ščukou jednatelem  
IČ: 25152521  
DIČ: CZ25152521  
Bankovní spojení: KB,a.s.  
Číslo účtu: 1106370207/0100  
Zástupce ve věcech souvisejících s plněním smlouvy: [REDACTED]

### I. Předmět smlouvy

1. Předmětem této smlouvy je závazek dodavatele dodat objednateli řádně a včas níže popsané dílo, čemuž odpovídá povinnost objednatele toto řádně dodané dílo převzít a zaplatit dodavateli sjednanou cenu díla podle čl. III. smlouvy.
2. Podkladem pro uzavření této smlouvy je oceněný rozpočet na zhotovení díla s názvem „**Desná, Maršíkov – sečení a odstranění křovin z nánosů v úseku ř. km 19,400 – 22,000**“ (dále jen „nabídka“).
3. Objednatel u dodavatele objednává **takto specifikované dílo:**

Jedná se o vysečení rostlinné vegetace a odstranění náletových křovin z nánosů v korytě VVT Desná v ř. km 19,400 – 22,000. Náletové křoviny budou muset být následně ekologicky zlikvidovány. Další podrobnosti jsou uvedeny v zadání rozsahu stavby a rozpočtu (dále jen „ZRS“). Postup provádění prací musí být předem odsouhlasen objednatel.

Dodavatel prohlašuje, že ZRS převzal, vyčerpávajícím způsobem se s ním seznámil a zavazuje se jej plně dodržovat. Dodavatel rovněž prohlašuje, že ZRS posoudil s odbornou péčí a že lze podle něho dílo provést v celém jeho rozsahu. Dále dodavatel prohlašuje, že mu je známo místo plnění díla, s tímto se seznámil a bere stav místa plnění díla na vědomí.

## II. Doba a místo plnění

1. Dodavatel se zavazuje dílo dokončit **v termínu do: 15. 10. 2023, přičemž práce budou zahájeny nejdříve 1. 9. 2023.**
2. Místem plnění díla je koryto toku Desná. Řešený úsek se nachází v extravilánu mezi obcemi Loučná nad Desnou a Velké Losiny. Místo plnění díla je blíže vymezeno ZRS.

## III. Cena a platební podmínky

1. Smluvní strany sjednávají nejvýše přípustnou cenu díla **ve výši 99.138,96 Kč bez DPH.**
2. Výše a sazba DPH bude vypočtena a vyfakturována dle platných právních předpisů ke dni zdanitelného plnění (tj. den převzetí díla bez vad a nedodělků).
3. Cenu uhradí objednatel na základě jednotlivých faktur, které budou dodavatelem vystaveny do 8 kalendářních dnů ode dne zdanitelného plnění (tj. den převzetí dokončených etap bez vad a nedodělků) a doručeny objednateli v jednom vyhotovení nebo elektronicky na email [fakturacezhm@pmo.cz](mailto:fakturacezhm@pmo.cz). Součástí faktury bude zjišťovací protokol potvrzený objednatelem. Cena bude splatná na účet dodavatele.
4. Doba splatnosti faktur se sjednává do **30 dnů** od dne doručení objednateli. Povinnost zaplatit smlouvenou cenu je splněna dnem odepsání fakturované částky z účtu objednatele.
5. Pokud je předmětem této smlouvy plnění, na které se má použít **režim přenesení daňové povinnosti** dle ust. § 92a a § 92e zákona o DPH, dodavatel tuto skutečnost náležitě zohlední při vypracování daňového dokladu.
6. Faktura musí mít náležitosti daňového dokladu podle zákona č. 235/2004 Sb., o dani z přidané hodnoty, ve znění pozdějších předpisů. Dodavatel je povinen na faktuře uvést správné identifikační údaje objednatele a číslo smlouvy objednatele.
7. Nedodržení uvedených požadavků opravňuje objednatele k vrácení faktury s tím, že doba splatnosti počne běžet ode dne doručení opraveného daňového dokladu objednateli.

## IV. Staveniště a stavební deník

1. Staveništěm se rozumí objednatel vymezený prostor, který slouží pro provádění díla dle této smlouvy. Zařízením staveniště se rozumí dočasné objekty, zařízení a jiné movité věci, které po dobu provádění díla slouží provozním, sociálním, hygienickým a výrobním potřebám dodavatele při plnění této smlouvy a jsou umístěny v prostoru staveniště.
2. O předání a převzetí staveniště bude pořízen zápis, který podepíše objednatel i dodavatel. Tento zápis bude vyhotoven ve dvou stejnopisech, z nichž každá smluvní strana obdrží po jednom.
3. Dodavatel je povinen na převzatém staveništi udržovat pořádek a čistotu a je povinen odstraňovat odpady a nečistoty vzniklé jeho činností. Je povinen staveniště zabezpečit, aby po dobu výstavby nedocházelo k jeho porušování, řádně udržovat přístupové komunikace a neprodleně odstranit veškeré znečištění. Dodavatel je povinen postupovat při provádění díla tak, aby nedošlo ke znečištění prostoru staveniště ani povrchových či podzemních vod ropnými či chemickými látkami.
4. Dodavatel je povinen vést v souladu s přílohou č. 9 vyhlášky č. 499/2006 Sb., o dokumentaci staveb, ve znění pozdějších předpisů, ode dne převzetí staveniště stavební deník, do kterého je povinen zapisovat všechny skutečnosti rozhodné pro plnění smlouvy, a to po celou dobu provádění díla až do jeho předání a převzetí objednatelem bez vad a nedodělků, případně do doby vyklizení staveniště, dle toho, která skutečnost nastane později.
5. Nesouhlasí-li zástupce objednatele nebo dodavatele se zápisem ve stavebním deníku, musí k tomuto zápisu připojit svoje stanovisko nejpozději do pěti pracovních dnů ode dne seznámení se s tímto zápisem.
6. Zápisy ve stavebním deníku se nepovažují za změnu smlouvy, ani nezakládají nárok na změnu smlouvy (stejně tak zápisy z kontrolních dnů).
7. Dodavatel je povinen zajistit, aby stavební deník byl denně po celou pracovní dobu k dispozici na staveništi, a dále je povinen jej na vyzvání předložit objednateli ke kontrole a k provádění zápisů.

## V. Ostatní ujednání

1. O předání a převzetí díla bude sepsán předávací protokol, který podepíše objednatel i dodavatel, případně jeho nedílnou součástí bude soupis předaných drobných (ojedinělých) vad a nedodělků s termínem jejich odstranění. Předávací protokol bude vyhotoven ve dvou stejnopisech, z nich každá smluvní strana obdrží po jednom. Vlastnické právo přechází na objednatele okamžikem převzetí díla bez vad a nedodělků.
2. Dodavatel je povinen předat objednateli sjednané doklady a další nezbytné doklady (v souladu s požadavky právních předpisů, technických norem či správních orgánů a dotčených orgánů), zejména:
  - originál stavebního deníku,
  - doklad o nakládání s odpady,
  - případně další doklady dle ZRS a této smlouvy.
3. Nepředání kteréhokoliv dokladu se považuje za vadu díla a je důvodem pro nepřevzetí díla.
4. Dodavatel v dostatečném předstihu před zahájením prací sdělí přesný den a přibližnou hodinu zahájení provádění prací, a to písemně na email xxxxxxxxxxxxxx a také telefonicky na tel. xxx xxx xxx. O předání staveniště bude sepsán samostatný zápis ve dvou vyhotoveních, který podepíše objednatel i dodavatel.
5. Smluvní strany sjednávají smluvní pokutu ve výši 500 Kč za každý započatý den prodlení při nedodržení závazku dodavatele provést dílo v termínu sjednaném v článku II. smlouvy, a to se splatností do 14 dnů od vystavení faktury.
6. Objednatel a dodavatel se zavazují, že veškeré obchodní a technické informace, které jim byly svěřeny smluvním partnerem, nezpřístupní třetím osobám bez písemného souhlasu druhé smluvní strany a ani nepoužijí tyto informace pro jiné účely, než pro splnění svých závazků z této smlouvy.

## VI. Závěrečná ustanovení

1. Smlouva nabývá platnosti dnem podpisu obou smluvních stran a účinnosti dnem vložení do registru smluv.
2. Dodavatel bere na vědomí, že objednatel je povinným subjektem dle § 2 odst. 1 zákona č. 340/2015 Sb., o registru smluv, a dále se smluvní strany dohodly, že objednatel uveřejní tuto smlouvu, v zákonem stanovené lhůtě, v registru smluv.
3. Právní vztahy mezi smluvními stranami neupravené touto smlouvou se řídí příslušnými ustanoveními občanského zákoníku ve znění účinném ke dni uzavření smlouvy.
4. Smlouva je vyhotovena ve čtyřech vyhotoveních, z nichž tři obdrží objednatel a jedno dodavatel.
5. Nedílnou součástí této smlouvy je tato **příloha**:
  - Příloha č. 1 – Výkaz výměr
  - Příloha č. 2 – Zadání rozsahu stavby

V Olomouci dne: 29. 5. 2023

V Brně dne: 18. 5. 2023

**Za objednatele:**

**Za dodavatele:**

.....  
Povodí Moravy, s.p.  
Ing. Zdeněk Děřda  
ředitel závodu Horní Morava

.....  
EXPRES ATACK S.R.O.  
Marcel Ščuka  
jednatel

# DESNÁ, MARŠÍKOV – SEČENÍ A ODSTRANĚNÍ KŘOVIN Z NÁNOSŮ V ÚSEKU ř. km 19,400 – 22,000

## Zadání rozsahu stavby

Katastrální území: Velké Losiny  
Okres: Šumperk  
Kraj: Olomoucký



**Vypracoval:** xxxx xxxxxxxx - úsekový technik  
**Schválil:** xxxxx xxxxx, xxx. - vedoucí provozu Šumperk  
**Datum:** 2. 5. 2023



## 1. Základní údaje:

<b>Název stavby:</b>	Desná, Maršíkov – sečení a odstranění křovin z nánosů v úseku 19,400 – 22,000
<b>Vodní tok:</b>	Desná (IDVT 10100090)
<b>Místo stavby (k. ú.):</b>	Velké Losiny, Petrov nad Desnou
<b>Okres:</b>	Šumperk
<b>Kraj:</b>	Olomoucký
<b>Číslo hydrologického pořadí:</b>	4-10-01-069
<b>Číslo HM:</b>	-
<b>Účel stavby:</b>	Udržovací
<b>Investor:</b>	Povodí Moravy, s. p., Dřevařská 11, 602 00 Brno

## 2. Časový plán akce

Plán realizace – 09-10/2022

## 3. Popis současného stavu:

VVT Desná pramenní v nadmořské výšce 1320 m.n.m v Medvědíím žlebu pod Vysokou holí v pohoří Hrubého Jeseníku. Protéká převážně jihozápadním směrem obcemi Loučná nad Desnou, okrajem obcí Maršíkov a Petrov nad Desnou, dále pak Rapotínem, Vikýřovicemi, Šumperkem a Sudkovem. Celková délka toku je 43,395 km. V obci Rapotín se do VVT Desná IDVT 10100090 vlévají dva významné přítoky a to VVT Merta IDVT 10100445 a DVT Losinka IDVT 10194288. VVT Desná IDVT 10100090 se u obce Postřelmov zleva vlévá do VVT Morava IDVT 10100003. Řešený úsek se nachází v extravilánu mezi obcemi Loučná nad Desnou a Velké Losiny. VVT Desná není v zájmové lokalitě technicky upravena a koryto je ponecháno přirozenému vývoji. Do zájmové lokality je možný přístup přes zemědělské pozemky soukromých vlastníků. Koryto řeky lemují vzrostlé břehové porosty a v jednom místě i lesní porost. Dotčené pozemky jsou uvedeny níže v tabulce.

## 4. Účel akce

Účelem akce je vysečení rostlinné vegetace a odstranění náletových křovin z nánosů v korytě VVT Desná. Akcí dojde ke zlepšení odtokových poměrů v dané lokalitě a možnosti případného přirozeného transportu říčních štěrků níže po toku.

## 5. Výchozí podklady

- Pravidelné pochůzky kolem vodního toku
- Fotodokumentace
- Katastrální situace

## 6. Návrh řešení

Úkolem akce je nánosy v daném úseku vodního toku Desná v extravilánu vyčistit od rostlinné vegetace a odstranit náletové křoviny z těles nánosů. Rostlinná vegetace bude muset být sečena ručně. Dále se v daném úseku bude muset ručně provést výřez náletových křovin. Náletové křoviny budou muset být následně ekologicky zlikvidovány štěpkováním. Pařízky budou po vyřezání křoviny zatřeny vhodným herbicidem, aby nedošlo k jejich následnému obražení. Jelikož se jedná o práce prováděné přímo ve vodním toku je potřeba provádět práce se zvýšenou opatrností a dbát na bezpečnost práce. Při provádění prací v korytě toku nesmí dojít k poškození okolního břehového porostu, který je součástí VKP.

Upozorňujeme, že přístup na některé nánosy je možný pouze přebroděním se přes koryto vodního toku Desná.

Plocha sečení: **20 825,2 m<sup>2</sup>**

Výřez křovin: **220 m<sup>2</sup>**

### Požadavky na zhotovitele:

- Ruční vysečení rostlinné vegetace porostu.
- Ruční výřez křovin.
- Ekologická likvidace vyřezaných křoviny (štěpkování).
- Zatření pařízků vhodným herbicidem.
- Po ukončení prací budeme vyzváni ke kontrole provedených prací a předání pozemků.

## 7. Seznam dotčených pozemků

### VVT Desná IDVT 10100090

Popis	Parc. č.	k.ú.	Druh pozemku	Výměra	Číslo LV	Vlastnictví
Koryto	1465/1	Petrov nad Desnou	Vodní plocha	52209	353	ČR - PM
	2728/11	Velké Losiny	Vodní plocha	62269	349	ČR - PM
	2728/6	Velké Losiny	Vodní plocha	115	349	ČR - PM

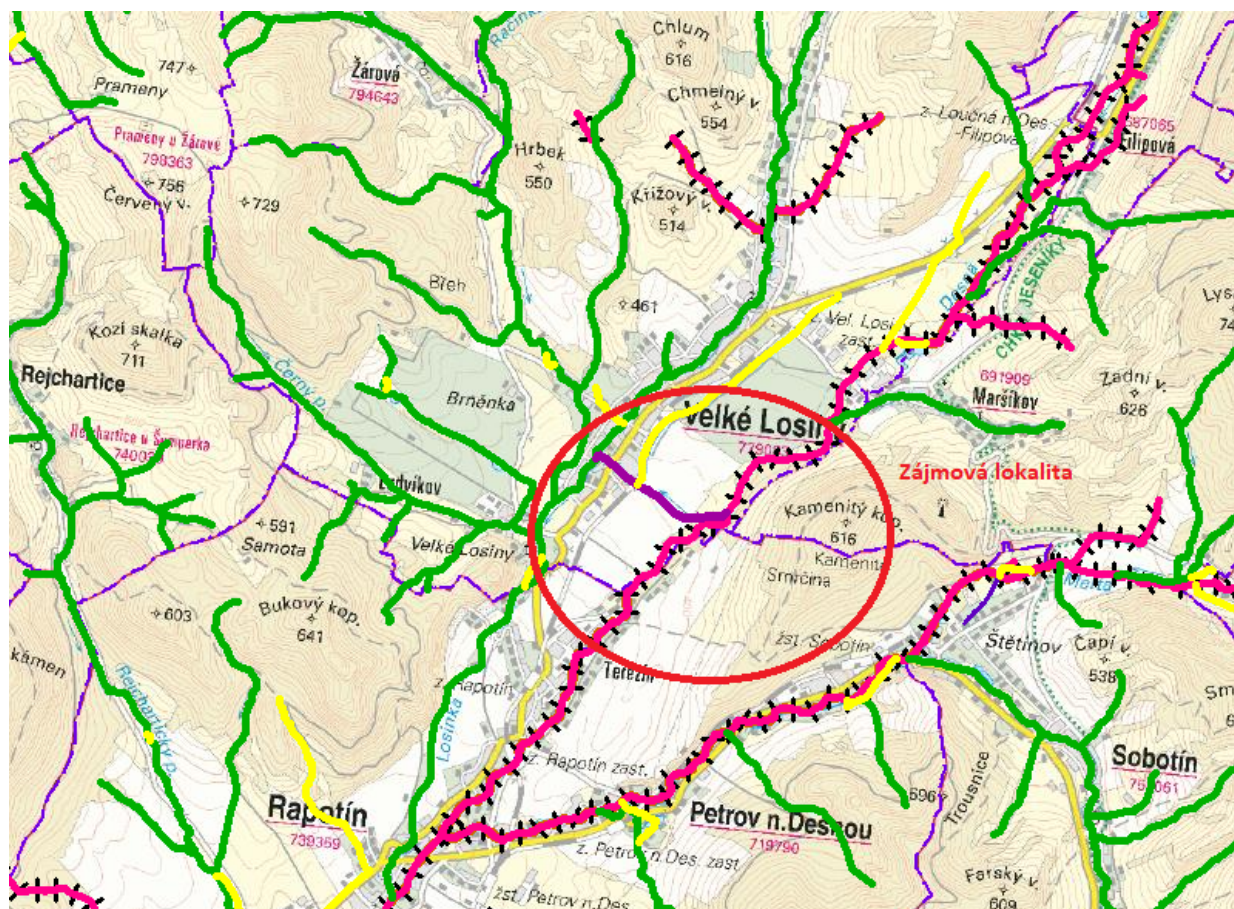
### Přílohy:

Celková situace

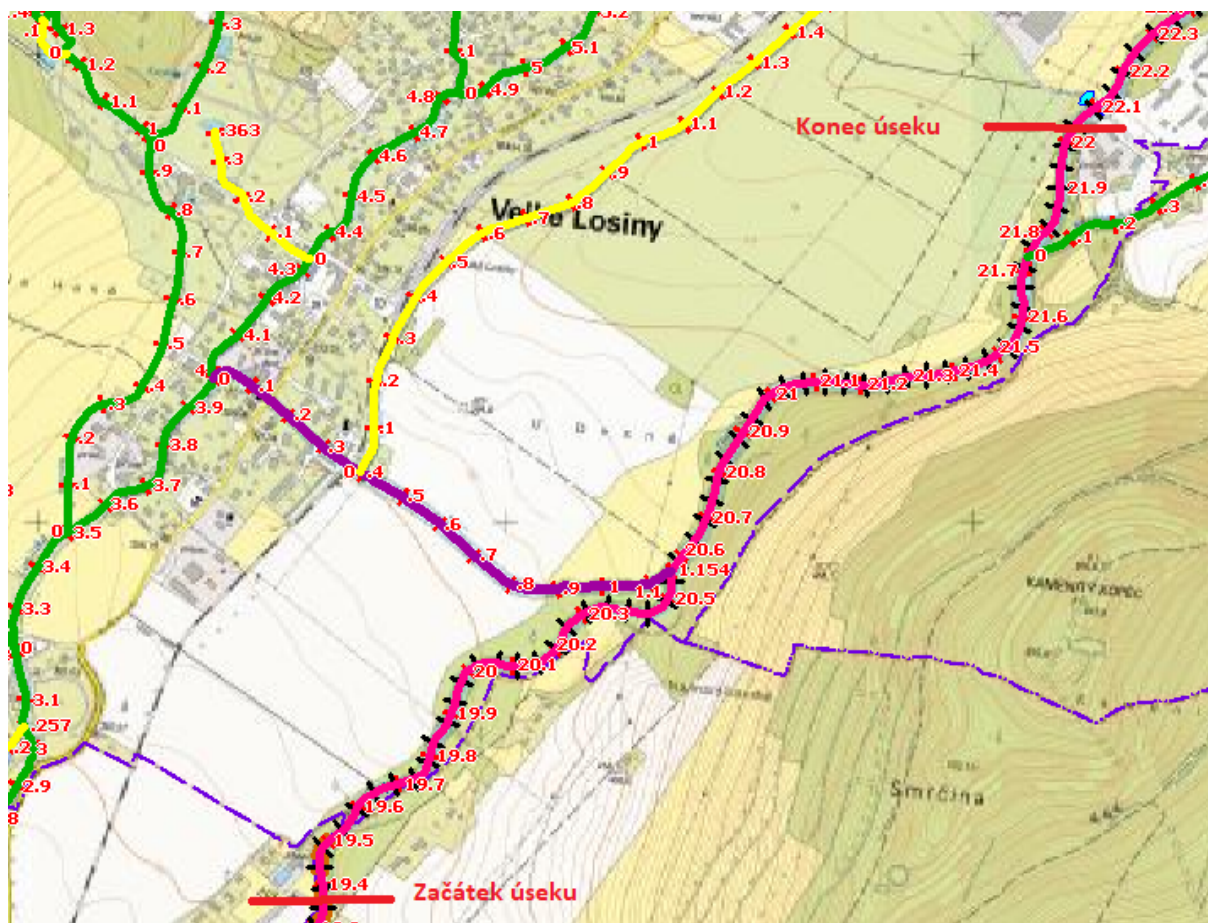
Podrobná situace

Fotodokumentace

## Celková situace



## Podrobná situace



## Fotodokumentace







