

**SMLOUVA O DÍLO**č. j.: **KRPU-75871-17/ČJ-2023-0400VZ**uzavřená podle § 2586 a násl. zákona č. 89/2012 Sb., občanský zákoník  
(dále jen „občanský zákoník“)**Článek I.  
Smluvní strany**

Název: **Česká republika - Krajské ředitelství policie Ústeckého kraje (dále i „KŘP-U“)**

Sídlo: Lidické nám. 899/9, 401 79 Ústí nad Labem

Identifikační číslo: 75151537

Daňové identifikační číslo: CZ75151537

Banka: Česká národní banka Ústí nad Labem

Číslo účtu / kód banky: 1546-881/0710

Ve věcech smlouvy oprávněn jednat: Jiří Sehnal, vedoucí oddělení správy nemovitého majetku KŘP-U (dále jen "OSNM")

Ve věcech technických oprávněn jednat: Lenka Pucová, investiční referent OSNM KŘP-U  
Jiří Sehnal, vedoucí OSNM

Kontaktní adresa: Krajské ředitelství policie Ústeckého kraje, Petrovická 172,  
403 40 Ústí nad Labem – Božtěšice

Telefon: 974 423 362, 725 809 677 – L. Pucová  
974 421 245, 702 248 981 – J. Sehnal

E-mail: [lenka.pucova@pcr.cz](mailto:lenka.pucova@pcr.cz), [jiri.sehnal@pcr.cz](mailto:jiri.sehnal@pcr.cz)

Datová schránka: a64ai6n

dále jen „objednatel“

**a**

Název: **Bytostav Ústí s.r.o.**


Sídlo: Podmokelská 6/18, 400 07 Ústí nad Labem


Identifikační číslo: 25040472

Daňové identifikační číslo: CZ25040472

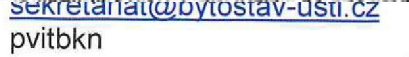
Banka: Československá obchodní banka, a.s.

Číslo účtu / kód banky: 238687658/0300

Ve věcech smlouvy oprávněn jednat: 

Ve věcech technických oprávněn jednat: 

Kontaktní adresa: Podmokelská 6/18, 400 07 Ústí nad Labem

Telefon: 

E-mail: [sekretariat@bytostav-usti.cz](mailto:sekretariat@bytostav-usti.cz)

Datová schránka: pvitbkn

Obchodní rejstřík: vedený Krajským soudem v Ústí nad Labem, oddíl C,  
vložka 14272

dále jen „zhotovitel“

**„KŘP-U – UL, ŠPS, Stříbrnická 3131/9 – oprava stávajících sprch  
3. NP - realizace“**

## Článek II. Předmět a účel smlouvy

1. Předmětem této smlouvy je závazek zhotovitele provést na svůj náklad a nebezpečí, řádně, včas, ve sjednané kvalitě a jako profesionál pro objednatele dílo specifikované v čl. II. odst. 2 této smlouvy (dále jen „dílo“), a současně s tím také závazek objednatele řádně dokončené dílo převzít a zaplatit za něj sjednanou cenu díla ve výši 384 467,00 Kč včetně DPH.
2. Specifikace díla:  
Předmětem plnění je oprava sprch dle zhotovené projektové dokumentace pro provedení stavby v místnostech 328b a 329b ve 3. NP objektu Školního policejního střediska Krajského ředitelství policie Ústeckého kraje na adrese: Stříbrnická 3131/9, 400 11 Ústí nad Labem, v rozsahu prací a dodávek tak, jak je vymezeno rozpočtem a projektovou dokumentací, jež tvoří přílohy č. 1 a 2 této smlouvy.
3. Zhotovitel a objednatel uzavírají tuto smlouvu ve veřejném zájmu a za účelem zajištění nerušeného a efektivního plnění úkolů svěřených Policií ČR právními předpisy, tedy především ochrany bezpečnosti osob, majetku a veřejného pořádku a předcházení trestné činnosti.

## Článek III. Způsob a termín zhotovení díla, předání díla

1. Zhotovitel je při zhotovení díla povinen postupovat jako profesionál, s odbornou péčí, podle svých nejlepších znalostí a schopností, přičemž je při své činnosti povinen chránit zájmy a dobré jméno objednatele a postupovat v souladu s jeho pokyny. V případě nevhodných pokynů objednatele je zhotovitel povinen na nevhodnost těchto pokynů objednatele písemně upozornit, v opačném případě nese zhotovitel zejména odpovědnost za vady a za škodu, které v důsledku nevhodných pokynů objednatele objednateli a/nebo zhotoviteli a/nebo třetím osobám vznikly.
2. Výsledek činnosti, jenž je předmětem díla dle této smlouvy nebo jeho části, není zhotovitel oprávněn poskytnout třetím osobám.
3. **Místem plnění a zároveň i místem předání díla je objekt Školního policejního střediska Krajského ředitelství policie Ústeckého kraje na adrese Stříbrnická 3131/9, 400 11 Ústí nad Labem (dále jen „místo plnění“).**
4. **Objednatel se zavazuje předat zhotoviteli staveniště do 5 pracovních dnů od podpisu této smlouvy** oběma smluvními stranami a zhotovitel se zavazuje staveniště ve stanoveném termínu převzít a zahájit činnosti na předmětném díle neprodleně po předání staveniště, nejpozději však do 5 pracovních dnů od předání staveniště. Konkrétní termín předání staveniště a zahájení prací na díle bude upřesněn písemně nebo telefonicky, o čemž bude vyhotoven písemný záznam. V případě prodloužení zhotovitele s převzetím staveniště je zhotovitel povinen objednateli zaplatit smluvní pokutu ve výši jedné desetiny procenta z ceny díla vč. DPH za každý, byť i započatý, den prodloužení ze strany zhotovitele.
5. **Zhotovitel je povinen dílo dle čl. II odst. 2 této smlouvy řádně dokončit a předat objednateli nejpozději do 60 kalendářních dní od předání staveniště.** V případě nedodržení termínu dokončení a předání řádně dokončeného díla ze strany zhotovitele je zhotovitel povinen zaplatit objednateli smluvní pokutu ve výši pěti desetin procenta z ceny díla včetně DPH za každý, byť i započatý, den prodloužení ze strany zhotovitele.
6. Dílo bude realizováno v rozsahu a způsobem provedení v souladu s požadavky, specifikacemi, parametry a ostatními podmínkami obsaženými v této smlouvě, přílohách, dokumentaci zadávacího řízení a nabídce zhotovitele. Dílo bude zhotovitelem realizováno v souladu s platnou legislativou a platnými normami ČSN. Dílo se zavazuje zhotovitel provést taktéž v rozsahu a způsobem v souladu s požadavky objednatele na rozsah a povahu prací, dílčími specifikacemi použitého materiálu, s nejnovějšími poznatky v daném oboru, které lze za dodržení zákonných podmínek aplikovat v souvislosti s prováděním díla, a ostatními smluvními ujednáními, které jsou obsaženy v této smlouvě, přílohách tvořících její nedílnou součást, dokumentaci tvořící zadávací podmínky veřejné zakázky a nabídkou zhotovitele, to vše v rozsahu výkazu výměr (rozpočtu), v souladu s veškerou projektovou dokumentací k provedení stavby. V případě, že dokumentace předaná zhotoviteli objednatelem nestanoví pro provedení jakékoliv části díla žádné hodnoty, zavazuje se zhotovitel provést dílo v kvalitě lepší než střední.
7. Materiál použitý při provádění díla musí být nový, nepoužitý, bez využití repasovaných součástí. Zhotovitel je povinen použít při realizaci díla pouze suroviny, materiály a výrobky, které jsou řádně schváleny a certifikovány dle zákona č. 22/1997 Sb., v platném znění a navazujícími předpisy, nařízení vlády č. 163/2002 Sb., kterým se stanoví technické požadavky na vybrané stavební výrobky apod. Doklady o certifikaci bude předkládat objednateli zpravidla již před uzavřením smlouvy, a pokud to nebude možné, tak v průběhu prováděných prací, vždy však ještě před jejich použitím nebo zabudováním. O předložení dokladů o certifikaci bude vedena písemná dokumentace.

3. Zhotovitel je povinen na své náklady provést taktéž veškeré práce a dodat veškeré věci, poskytnout veškeré služby, přestože nejsou výslovně stanoveny v této smlouvě jako součást díla, avšak jsou nutné pro dosažení kompletnosti, provozuschopnosti, požadovaných parametrů díla a zajištění jeho plynulého, spolehlivého a bezpečného provozu v souladu s touto smlouvou, jako kdyby tyto práce, dodávky a služby byly ve smlouvě výslovně uvedeny jako součást díla.
9. Objednatel se zavazuje poskytovat zhotoviteli součinnost spočívající především v zajištění přístupu na místo plnění.
10. Zjistí-li zhotovitel před zahájením prací nebo v průběhu prací nepředvídatelné překážky, související se stavem stávajícího objektu, bazénu nebo souvisejících pozemků, které mu zabraňují práce zahájit, nebo v nich pokračovat, neprodleně toto oznámí objednateli a bude o tom sepsán zápis podepsaný oběma stranami. Stejně platí i pro případ, že zhotovitel zjistí, že stávající stav objektu, bazénu nebo pozemků objednatele neumožňuje dodržet podmínky provozu a údržby použitých materiálů a zařízení k provádění díla; neučiní-li tak, není oprávněn namítat, že za případné vady díla vzniklé v důsledku nemožnosti dodržet podmínky provozu a údržby použitých materiálů a zařízení k provádění díla nenese odpovědnost. Od okamžiku odsouhlasení existence překážek provádění díla oběma smluvními stranami v souladu s větou první tohoto ustanovení smlouvy do odpadnutí takovýchto překážek neběží lhůta pro dokončení a předání díla podle odst. 5 tohoto článku smlouvy. Zhotovitel je povinen sledovat, zda překážky provádění prací na díle trvají a neprodleně (nejpozději následující pracovní den) po jejich odpadnutí vyrozumět objednatele (v listinné podobě na adresu objednatele pro doručování faktur, nebo elektronicky do datové schránky objednatele, případně na e-mailovou adresu osoby oprávněné jednat za objednatele ve věcech technických) o této skutečnosti, učinit o tom zápis do stavebního deníku a pokračovat v pracích na díle.
11. Zhotovitel je dále oprávněn přerušit práce na díle, jestliže
- vznikne potřeba provedení změny rozsahu či způsobu provádění díla (**vícepráce**) **mající vliv na cenu či lhůtu pro dokončení díla**, k jejímuž provedení je v souladu s čl. X. této smlouvy nezbytný předchozí souhlas osoby oprávněné jednat za objednatele ve věcech smluvních, **a současně**
  - není objektivně možné pokračovat v pracích na díle do okamžiku sdělení stanoviska osoby oprávněné jednat za objednatele ve věcech smluvních k projednávaným vícepracím; platí, že v pracích na díle je možné pokračovat, jestliže je možné provádět práce alespoň na části díla bez nutnosti jejich případného přepracování v důsledku sdělení stanoviska objednatele k projednávaným vícepracím.
- O takovéto skutečnosti je zhotovitel povinen učinit písemný záznam do stavebního deníku a současně o tomto v písemné podobě vyrozumět objednatele do jeho datové schránky, ve kterém uvede podrobné odůvodnění, proč není možné do okamžiku obdržení stanoviska objednatele k projednávaným vícepracím pokračovat v pracích na díle ani jeho části; platí, že oznámení o přerušení prací na díle bez uvedení podrobného odůvodnění, proč není možné pokračovat v pracích na díle ani jeho části, je neúčinné.
- Práce na díle se považují za přerušené okamžikem doručení řádně odůvodněného oznámení o přerušení prací z důvodů podle tohoto odstavce smlouvy do datové schránky objednatele. Zhotovitel je povinen nejpozději následující pracovní den po obdržení závazného stanoviska objednatele k projednávaným vícepracím v této smlouvou požadované podobě pokračovat v přerušovaných pracích na díle a učinit o tom zápis do stavebního deníku.
- Lhůta pro dokončení díla podle odst. 5 tohoto článku smlouvy neběží od okamžiku doručení řádně odůvodněného oznámení zhotovitele o přerušení prací podle tohoto odstavce smlouvy do datové schránky objednatele až do dne doručení stanoviska objednatele k projednávaným vícepracím v této smlouvou požadované podobě do datové schránky zhotovitele.
- Oprávnění zhotovitele podle tohoto odstavce smlouvy není možné využít pro případ víceprací navrhovaných zhotovitelem, které nejsou pro řádné a komplexní provedení díla v souladu s touto smlouvou nezbytné – takovýto postup zhotovitele je považován za zjevné zneužití práva ve smyslu § 8 občanského zákoníku.
12. Dílo bude předáno objednateli v dohodnuté kvalitě bez vad a nedodělků bránících užívání díla.
13. Dílo je dokončeno, pokud jsou dokončeny veškeré práce a dodávky a je ve smyslu ust. § 2605 odst. 1 občanského zákoníku předvedena jeho způsobilost. Pokud má být dokončení díla prokázáno provedením ujednaných zkoušek ve smyslu § 2607 občanského zákoníku, považuje se provedení díla za dokončené úspěšným provedením zkoušek. Zhotovitel má za povinnost v rámci plnění předat objednateli doklady o úspěšném provedení všech zkoušek a revizí, jejichž provedení vyplývá z přísl. norem a jiných předpisů, vztahujících se k dokončované stavbě, zejména:
- a. atesty a doklady o požadovaných vlastnostech výrobků,
  - b. záruční listy, návody k obsluze apod..

- c. zápisy o převzetí zakrytých konstrukcí,
- d. doklady o řádném uložení odpadů ze stavby na skládce,
- e. případné další doklady, které si vyžádá objednatel v průběhu realizace díla.

Tyto doklady je nutné předat objednateli nejpozději při předání hotového stavebního díla.

14. Zhotovitel oznámí objednateli alespoň 3 pracovní dny předem, kdy bude dílo dokončeno a připraveno k předání. Výzva bude provedena doporučeným dopisem (případně elektronicky do datové schránky objednatele) nebo zápisem ve stavebním deníku. V posledně uvedeném případě se považuje objednatel za řádně vyzvaného, jestliže potvrdí výzvu svým podpisem.
15. Objednatel je povinen se k předání a převzetí díla ve stanovený den a hodinu do místa plnění dostavit.
16. O předání a převzetí díla bude zhotovitelem vyhotoven protokol o předání a převzetí díla (dále jen „protokol“), jehož obsahem musí být i seznam předávaných dokumentů dle čl. III. odst. 7 a 12 této smlouvy, a to ve dvou (2) vyhotoveních, který bude podepsán oběma smluvními stranami a každá ze smluvních stran obdrží po jednom (1) vyhotovení protokolu.
17. Jestliže zhotovitel předá objednateli dílo s vadami nebo nedodělkami, které nebrání jeho řádnému, plnému a bezproblémovému užívání, objednatel takovéto dílo převezme s výhradami. Existence vad a nedodělků, jejich rozsah a podrobný popis bude zaznamenán v předávacím protokolu k předmětu díla. Zhotovitel je v případě předání předmětu díla s vadami nebo nedodělkami, které nebrání jeho řádnému užívání, povinen vady odstranit po předání díla v termínu sjednaném v předávacím protokolu, nejpozději však do 15 dnů ode dne předání díla dle protokolu. V případě nesplnění termínu stanoveného pro odstranění vad či nedodělků díla v souladu s tímto odstavcem smlouvy je zhotovitel povinen zaplatit objednateli smluvní pokutu ve výši pěti desetin procenta z ceny díla včetně DPH za každý, byť i započatý, den prodlení s odstraněním vady nebo s nápravou nedodělku.
18. Objednatel je oprávněn odmítnout převzetí díla, pokud dílo nebude dokončeno ve smyslu ust. § 2605 a násl. občanského zákoníku či v případě, že bude dílo vykazovat vady či nedodělkami bránící řádnému, plnému a bezproblémovému užívání díla. Důvody odmítnutí převzetí díla objednatel písemně sdělí zhotoviteli ve lhůtě pěti (5) pracovních dnů od původního termínu předání díla. Na následné předání díla se použijí výše uvedená ustanovení tohoto článku.  
Vadami a nedodělkami díla, bránící řádnému, plnému a bezproblémovému užívání díla jsou zejména vady a nedodělkami ohrožující bezpečnost osob či objektu objednatele samotného.
19. Zhotovitel je po předání díla povinen na své náklady zajistit úklid místa plnění a jeho bezprostředního okolí, a to nejpozději do 5 dnů od předání díla. V případě nedodržení této povinnosti zhotovitele je zhotovitel povinen zaplatit objednateli smluvní pokutu ve výši 5.000,- Kč.

#### **Článek IV. Ujednání o provedení díla**

1. Zhotovitel se zavazuje na staveništi/v místě plnění:
  - a. dodržovat bezpečnostní, hygienické, požární a ekologické předpisy;
  - b. zajistit si vlastní dozor nad bezpečností práce (koordinátora BOZP) a soustavnou kontrolu nad bezpečností práce při činnosti na pracovištích objednatele ve smyslu příslušných ustanovení zákona č. 262/2006 Sb., zákoník práce, v platném znění a souvisejících právních předpisů, nařízení vlády č. 101/2005 Sb., a zákon č. 309/2006 Sb., o zajištění dalších podmínek bezpečnosti a ochrany zdraví při práci, a řídit se pokyny osoby vykonávající tento dozor.
2. Realizace díla a s tím související skutečnosti:
  - a. Předané staveniště bude zhotovitelem užíváno výhradně pro účely zajištění předmětu této smlouvy, když zhotovitel přebírá v plném rozsahu odpovědnost za vlastní řízení postupu prací a za sledování a dodržování předpisů o bezpečnosti práce a ochrany zdraví při práci, za zachování pořádku na staveništi.
  - b. Zhotovitel je povinen používat stroje a zařízení, které svým konstrukčním provedením a na základě výsledku kontrol a revizí jsou schopny bezpečného provozu.
  - c. Zhotovitel je povinen vysílat k provádění prací pracovníky odborně a zdravotně způsobilé a řádně proškolené v předpisech BOZP.
  - d. Zhotovitel je povinen před započítím díla předat objednateli ve dvojím vyhotovení seznam všech pracovníků, kteří se budou při plnění této smlouvy pohybovat na staveništi, a to včetně čísel jejich občanských průkazů (případně jiného dokladu totožnosti) a seznamu registračních značek všech vozidel, která budou vjíždět do prostoru místa plnění. Osoby nebo vozidla, která nebudou v seznamu uvedena, není objednatel povinen vpustit do prostoru staveniště. Vozidla budou parkovat na vymezeném místě určeném objednatel. V případě, že se bude jednat o vozidla jiných subjektů, zajistí zhotovitel odpovědného pracovníka, který tuto skutečnost nahlásí správci objektu a ten určí místo k parkování. Jakékoliv následky z toho vzniklé jdou k tíži zhotovitele. Seznamy budou k dispozici u správce objektu.

- e. Pohyb pracovníků stavby a vozidel bude ve vymezeném prostoru a na stavbě probíhat tak, aby byla činnost ostatních uživatelů objektu KŘP-U narušena v co nejmenší možné míře. V případě mimořádné události zhotovitel zajistí, že se pracovníci zhotovitele budou zdržovat jen na místě určeném odpovědným zástupcem objednatele.
- f. Zhotovitel bere na vědomí, že dílo bude realizováno za plného provozu objektu. Zhotovitel bere na vědomí, že pracovní doba do objektu je omezena a tento je přístupný pouze v pracovní dny v čase od 7:00 do 17:00 hod. Objednatel v odůvodněných případech na základě žádosti zhotovitele, zpřístupní objekt pro pracovníky stavby i mimo dobu uvedenou v tomto článku po dohodě s vedoucím objektu. Žádost o výjimku z omezené pracovní doby musí být objednateli doručena nejméně 2 pracovní dny předem, kdy má být tato výjimka uplatněna. Žádost bude obsahovat údaj o tom, na jakou dobu (na jaké konkrétní dny) má být výjimka udělena. I tak není objednatel povinen ani v řádně odůvodněných případech žádosti zhotovitele vyhovět.
- g. Zhotovitel je povinen dodržovat technologický postup dle NV č. 591/2006 Sb., o bližších minimálních požadavcích na bezpečnost a ochranu zdraví při práci na staveništích.
- h. Zhotovitel je povinen vždy před zahájením prací, které mohou svým charakterem zvýšit riziko práce a ohrozit ostatní zaměstnance či třetí osoby v objektu KŘP-U nebo na přilehlých pozemcích, informovat osobu ve věcech technických dle čl. I. této smlouvy a poté přijmout na staveništi příslušná opatření k zamezení nebezpečí. Zhotovitel je povinen předat objednateli v písemné podobě informaci o rizicích, která se týkají výkonu práce v objektu KŘP-U, a přijatých opatřeních k ochraně před jejich působením ve smyslu § 101 odst. 3 zákona č. 262/2006 Sb., zákoník práce.
- i. Zhotovitel zajistí, aby po celou dobu stavby nebyla vlivem jeho činnosti nebo činnosti subdodavatelů blokována příjezdová komunikace daného objektu.
- j. Zhotovitel je povinen zajistit, aby byl objekt KŘP-U přístupný i po celou dobu provádění prací na díle.
- k. Zhotovitel je povinen veškeré dotčené povrchy v objektu KŘP-U a činnosti zhotovitele dotčeném okolí uvést po dokončení díla do původního stavu.
- l. Zhotovitel při provádění díla v maximální možné míře zajistí ochranu životního prostředí dle platných právních předpisů. Odvozy odpadů a obalů a jejich likvidace budou prováděny zhotovitelem na jeho náklady, a to v souladu se zákonem č. 541/2020 Sb., o odpadech, a prováděcími předpisy; v případě výslovného požadavku objednatele je zhotovitel povinen doložit doklad o jejich likvidaci v souladu se zákonem při přejímacím řízení. Výjimku tvoří kovové odpady (včetně jejich slitin) ze stavby, které objednatel požaduje po zhotoviteli dobropisovat na základě dokladu o předání k recyklaci formou výkupu ve společnosti KOVOŠROT GROUP CZ a.s., IČ 28674286 s požadavkem připsat finanční obnos na číslo účtu objednatele 19-1546881/0710. Doklad o předání odpadu předá objednateli nejpozději při předání hotového stavebního díla.
- m. Zhotovitel se zavazuje udržovat na převzatém staveništi, výjezdech z něho, na používaných vozovkách a přenechaných inženýrských sítích pořádek a čistotu a je povinen odstraňovat odpady a nečistoty vzniklé v souvislosti s jeho pracemi ve lhůtě do 48 hodin od jejich vzniku.
- n. Zhotovitel je oprávněn odebírat vodu a elektrickou energii potřebnou pro provádění díla pouze z míst předem určených objednatel, včetně využití určených toalet.
- o. Zhotovitel je povinen vést kompletní fotodokumentaci po celé období realizace stavby a předat ji objednateli na digitálním nosiči nejpozději při předání hotového stavebního díla.
- p. **Před zakrytím prací a konstrukcí, jehož následkem nebude možné dodatečně zjistit jejich rozsah a kvalitu, je zhotovitel povinen včas (nejméně 24 hodin předem) vyzvat zástupce objednatele k provedení kontroly.**
  - i. V případě, že zhotovitel tuto svou povinnost nedodrží, je objednatel oprávněn zhotoviteli nařídit dané práce či konstrukce opětovně (na náklady a odpovědnost zhotovitele) odkrýt, aby bylo možné zjistit jejich rozsah a kvalitu. V případě, že takto zhotovitel na pokyn objednatele neučiní, ani jiným způsobem nadevší pochybnosti neprokáže rozsah a kvalitu daných zakrytých prací či konstrukcí, je objednatel oprávněn od této smlouvy okamžitě odstoupit, a v takovém případě je zároveň zhotovitel povinen objednateli zaplatit smluvní pokutu ve výši patnácti procent z ceny díla včetně DPH.
- q. Zhotovitel je povinen vést řádně stavební deník a objednatel je povinen při jeho vedení v předepsané míře spolupůsobit dle zákona č. 183/2006 Sb., zákon o územním plánování a stavebním řádu.
- r. Zařízení staveniště si zabezpečuje zhotovitel. Cena za vybudování, údržbu a likvidaci zařízení staveniště je započtena v ceně díla.
- s. Objednatel má právo průběžné kontroly souladu prováděných prací s touto smlouvou včetně jejich příloh a pokyny objednatele, s právem přístupu na staveniště.

- t. Náhradní materiály může zhotovitel použít pouze po předchozím písemném souhlasu osoby oprávněné jednat ve věcech smluvních za objednatele, který bude podmíněn dohodou o jakosti a ceně. Náhradní materiály mohou být pouze stejné nebo vyšší kvality než materiály jimi nahrazované.
- u. V případě, že část nebo celek dodávky neodpovídá podmínkám smluvních dokumentů, je objednatel oprávněn přikázat zhotoviteli opravu (výměnu) vadných plnění (viz čl. VII. této smlouvy).
- v. Zhotovitel je povinen veškeré havárie, k nimž dojde při pracích na díle, povinen začít odstraňovat bez zbytečného odkladu po jejich vzniku, nejpozději však do 24 hodin po vzniku havárie. O vzniku havárie a způsobu jejího oznámení zhotoviteli bude objednatelem následně sepsán „záznam o vzniku havárie“, jehož kopie bude zaslána prokazatelným způsobem zhotoviteli.
- w. Zhotovitel je povinen zajistit, aby nedošlo k ohrožení či poškození majetku KŘP-U.

#### Článek V. Vlastnické právo a nebezpečí škody na předmětu díla

1. Vlastníkem zhotovovaného díla je od počátku objednatel. Objednatel je také vlastníkem všech součástí díla včetně zařízení, materiálů či vybavení, které jsou nebo se mají stát nedílnou součástí díla/stavby, přičemž vlastnictví k těmto věcem přechází na objednatele okamžikem jejich zabudování do díla/stavby, prostých vad a nedodělků.
2. Zhotovitel nese riziko poškození, ztráty nebo zničení předmětu na staveništi a odpovídá za škody způsobené zaměstnanci zhotovitele.
3. Veškeré škody a ztráty, které vzniknou na stavebních materiálech a pracích až do doby předání díla objednateli, pokud nejsou zaviněny objednatelem, jdou k tíži zhotovitele.
4. Zhotovitel si bude při realizaci díla počínat tak, aby nevznikla objednateli ani jiným osobám škoda na majetku či jiná nemajetková újma. V případě vzniku škody budou odpovědnostní vztahy řešeny v souladu s platnými právními předpisy, když povinnost náhrady škody ponese strana odpovědná.
5. Zhotovitel si je vědom, že odpovídá i za škodu způsobenou okolnostmi, které mají původ v povaze přístroje nebo jiné věci, jichž bylo při plnění závazku použito, a že se této povinnosti nemůže zříci.
6. Nebezpečí škody na předmětu díla nese od počátku zhotovování díla do protokolárního předání a převzetí díla bez vad a nedodělků zhotovitel.

#### Článek VI. Cena díla a platební podmínky

1. Smluvní strany se dohodly ve smyslu ust. § 2620 občanského zákoníku na ceně díla s odkazem na rozpočet, který je přílohou č. 1 této smlouvy, a který byl objednateli sdělen zhotovitelem před uzavřením této smlouvy. Celková cena díla byla stanovena ve výši:
 

cena díla bez DPH:	317 741,00 Kč
DPH 21 %:	66 726,00 Kč
<b>Celková cena vč. DPH:</b>	<b>384 467,00 Kč</b>
2. Cena díla je ve smyslu ust. § 2621 občanského zákoníku cenou neměnnou a nejvýše přípustnou a zahrnuje veškeré náklady zhotovitele spojené s kompletním provedením předmětu díla.
3. Sazba DPH bude v případě její změny stanovena v souladu s platnými právními předpisy.
4. Cena díla bude zaplacená na základě celkové faktury, jež bude vystavena zhotovitelem **na základě skutečně provedených a odsouhlasených prací** oprávněnou osobou objednatele. Zhotovitel je oprávněn vystavit fakturu na úhradu ceny díla nejdříve v den předání řádně dokončeného díla dle protokolu. Faktura bude předložena ve dvou vyhotoveních. Faktura (daňový doklad) vystavená zhotovitelem musí obsahovat náležitosti stanovené právními předpisy, zejména dle § 29 zákona č. 235/2004, o dani z přidané hodnoty, ve znění pozdějších předpisů.
5. Celková faktura musí zejména obsahovat: označení faktury a její číslo; firmu (obch. jméno), IČO, DIČ, údaj o zapsání v obchodním rejstříku či jiné evidenci; sídlo objednatele a zhotovitele; bankovní spojení zhotovitele; předmět plnění; fakturovanou částku; údaj o splatnosti faktury; číslo jednacích smlouvy o dílo.
6. Zhotovitel je povinen přiložit k faktuře kopii protokolu.
7. Smluvní strany se dohodly na lhůtě splatnosti faktury v délce třiceti (30) kalendářních dnů ode dne doručení faktury objednateli na kontaktní adresu objednatele. V případě pochybností se má za to, že dnem doručení se rozumí třetí pracovní den ode dne prokazatelného odeslání faktury. Smluvní strany se dohodly, že splatnost faktury doručené v období od 19. prosince daného kalendářního roku do 28. února následujícího kalendářního roku činí 60 kalendářních dnů ode dne doručení faktury.
8. Zhotovitel je povinen vystavit fakturu nejpozději do 15 kalendářních dnů ode dne předání dokončeného díla dle protokolu a neprodleně (do 5 kalendářních dnů) po jejím vyhotovení ji doručit objednateli na adresu uvedenou v čl. VI. odst. 12 této smlouvy. Smluvní strany se dohodly, že v případě prodloužení zhotovitele s vyhotovením faktury a odesláním faktury je zhotovitel v prodloužení ve smyslu prodloužení věřitele dle § 1975 občanského zákoníku. Smluvní strany se v zájmu zachování právní jistoty dohodly, že

promlčecí doba pro uplatnění práva zhotovitele na vystavení a doručení faktury na úhradu ceny díla (výzvy k zaplacení) objednateli dle této smlouvy činí 1 kalendářní rok ode dne, kdy mohla být uplatněna poprvé.

9. Objednatel nebude poskytovat zhotoviteli jakékoliv zálohy na úhradu ceny díla nebo jeho části.
10. Platí, že v případě uplatnění právního nároku objednatele na odstranění vady díla před splatností faktury se předmětná faktura považuje za doručenou dnem předání díla po odstranění vady. Pokud objednatel uplatní právní nárok na odstranění vady díla ve lhůtě splatnosti faktury, není objednatel povinen až do odstranění vady díla uhradit cenu díla dle čl. VI. odst. 1 této smlouvy. Okamžikem předání díla objednateli po odstranění vady začne běžet nová lhůta splatnosti faktury v délce dle odst. 7 tohoto článku smlouvy. O předání díla po odstranění vady bude vyhotoven nový předávací protokol (na předání díla po odstranění vady se použijí výše uvedená ustanovení čl. III. této smlouvy).
11. Objednatel je oprávněn před uplynutím lhůty splatnosti faktury vrátit bez zaplacení fakturu, která neobsahuje náležitosti stanovené touto smlouvou, nebo budou-li tyto údaje uvedeny chybně. Zhotovitel je povinen podle povahy nesprávnosti fakturu opravit nebo nově vyhotovit. V takovém případě není objednatel v prodlení se zaplacením ceny díla. Okamžikem doručení náležitě doplněné či opravené faktury začne běžet nová lhůta splatnosti faktury v délce dle odst. 7 tohoto článku smlouvy.
12. Zhotovitel doručí fakturu na adresu KŘP-U, Odbor správy majetku, Oddělení správy nemovitého majetku, Lidické nám. 899/9, 401 79 Ústí nad Labem 2.
13. Smluvní strany si sjednaly, že za pozdní úhradu ceny díla či její části z důvodu opožděného uvolnění finančních prostředků ze státního rozpočtu objednatel neodpovídá, a proto platí, že nebude považována za prodlení objednatele. Zároveň platí, že pozdní úhrada ceny díla či její části z důvodu opožděného uvolnění finančních prostředků není porušením smlouvy podstatným způsobem ze strany objednatele.

#### Článek VII. Kontrola provádění díla

1. Objednatel je oprávněn kontrolovat provádění díla a sledovat, zda jsou práce prováděny v souladu s dokumentací předanou objednatelem zhotoviteli, platnou legislativou, technickými normami, sjednanými smluvními podmínkami, a jinými právními předpisy, jakkoliv prováděním díla dotčenými, a požadovat odstranění zjištěných vad a nedodělků. Zhotovitel je povinen určit odpovědného pracovníka, který bude během provádění díla přítomen a bude s objednatelem tuto problematiku aktuálně řešit.
2. **Práce, které vykazují již v průběhu provádění díla nedostatky, je zhotovitel povinen nahradit pracemi (materiály) bezvadnými.** Za tímto účelem bude objednatelem provedena písemná výzva s výčtem nedostatků prováděných prací (použitých materiálů) a přiměřeným termínem pro jejich nápravu. Pracemi, které vykazují již v průběhu provádění díla nedostatky, se pro účely této smlouvy rozumí též použití nesprávných či vadných materiálů či technologií/postupů při provádění díla. Nápravu objednatel vytknutých nedostatků je zhotovitel povinen provést i v případě, že k jejich nápravě bude zapotřebí odstranit a znovu provést část nebo celé dílo. V případě prodlení zhotovitele s odstraněním vytknutých vad (nedostatků) je zhotovitel povinen objednateli zaplatit smluvní pokutu ve výši dvou desetin procenta z ceny díla včetně DPH, za každý, byť i započatý, den prodlení, a to až do odstranění vytknutých nedostatků. Pokud bude zhotovitel v prodlení s odstraněním vytknutých vad (nedostatků) delším 10 pracovních dnů, je objednatel oprávněn od této smlouvy okamžitě odstoupit a nechat tyto vady odstranit třetí osobou na náklady a odpovědnost zhotovitele.
3. Kontrola průběhu prací na díle bude vykonávána dle potřeb objednatele. Zhotovitel se zavazuje předkládat objednateli na jeho žádost písemné informace o průběhu a obsahu prací v rámci zhotovování díla, a to nejpozději do třech (3) pracovních dnů od doručení žádosti objednatele, která může být učiněna a doručena i prostřednictvím datové schránky, e-mailu nebo faxu.
4. Objednatel je oprávněn nařídít v rámci kontroly průběhu prací na díle kontrolní den, který se bude konat v místě a době určené objednatelem, a zhotovitel je povinen se kontrolního dne zúčastnit a předložit veškeré požadované informace a dokumenty. Objednatel je povinen zhotoviteli písemně oznámit kontrolní den nejméně pět (5) pracovních dnů před jeho konáním.
5. Zhotovitel je povinen umožnit osobám oprávněným k výkonu kontroly kontrolu dokladů souvisejících s plněním zakázky, a to po dobu danou právními předpisy k jejich archivaci (zákon č. 563/1991 Sb., o účetnictví, ve znění pozdějších předpisů, a zákon č. 235/2004 Sb., o dani z přidané hodnoty, ve znění pozdějších předpisů).

#### Článek VIII. Povinnost mlčenlivosti

1. Zhotovitel se zavazuje zachovávat ve vztahu ke třetím osobám mlčenlivost o informacích, které při plnění této smlouvy získá od objednatele nebo o objednateli či jeho zaměstnancích a spolupracovnících a nesmí je zpřístupnit bez písemného souhlasu objednatele žádné třetí osobě ani je použít v rozporu s účelem této smlouvy, ledaže se jedná:

- a. o informace, které jsou veřejně přístupné, nebo
  - b. o případ, kdy je zpřístupnění informace vyžadováno zákonem nebo závazným rozhodnutím oprávněného orgánu.
2. Zhotovitel je povinen zavázat povinností mlčenlivosti podle odstavce 1 všechny osoby, které se budou podílet na zhotovování díla dle této smlouvy.
  3. Za porušení povinnosti mlčenlivosti osobami, které se budou podílet na zhotovování díla dle této smlouvy, odpovídá zhotovitel, jako by povinnost porušil sám.
  4. Povinnost mlčenlivosti trvá i po skončení účinnosti této smlouvy.
  5. Jestliže zhotovitel poruší povinnost mlčenlivosti dle tohoto článku smlouvy, zavazuje se zhotovitel uhradit objednateli smluvní pokutu ve výši 10 000,- Kč za každé jednotlivé porušení povinnosti.

#### Článek IX. Smluvní sankce a započtení

1. Smluvní strany se dohodly, že výše smluvní pokuty dle žádného z ustanovení této smlouvy nesmí přesáhnout 100 % ceny díla dle čl. VI. odst. 1 této smlouvy včetně DPH.
2. Objednatel je povinen zaplatit zhotoviteli za prodlení se zaplacením ceny díla dle této smlouvy výhradně smluvní úrok z prodlení ve výši pěti setin procenta z dlužné částky za každý, byť i započatý, den prodlení.
3. Úročení úroků z prodlení se zakazuje.
4. Povinnost uhradit smluvní pokutu vzniká dnem doručení výzvy k jejímu zaplacení povinné straně s dobou splatnosti 7 dnů, nedohodnou-li se smluvní strany jinak. Nárok na smluvní pokutu vzniká okamžikem porušení smluvní povinnosti.
5. Objednatel je v souladu s ustanovením § 1982 občanského zákoníku oprávněn jednostranně započíst jakékoliv splatné peněžité pohledávky za zhotovitelem vůči ceně díla, a to především pohledávky smluvních pokut a případnou náhradu nákladů vynaložených na odměnu autorizovaného inženýra za zadokumentování skutečného stavu stavby a s tím spojené práce.
6. V souladu s § 42 odst. 2 zákona č. 219/2000 Sb., o majetku České republiky a jejím vystupování v právních vztazích (dále jen „zákon o majetku České republiky“) je zhotovitel oprávněn započíst svou pohledávku za objednatelem na svůj dluh vůči objednateli pouze po vzájemné dohodě s objednatelem.
7. Zaplacením smluvní pokuty není dotčen nárok smluvních stran na náhradu majetkové i nemajetkové újmy v plné výši, vzniklé porušením ustanovení smlouvy, na jehož základě je smluvní pokuta požadována, ani povinnost smluvních stran řádně plnit veškeré své závazky z této smlouvy (použití § 2050 občanského zákoníku se tedy pro účely této smlouvy vylučuje).
8. Objednatel je povinen oznámit zhotoviteli započtení dluhu zhotovitele na pohledávku objednatele, a to do 7 dnů ode dne započtení. Toto oznámení nemá konstitutivní charakter.

#### Článek X. Změny a zánik smlouvy

1. V souladu s § 12 odst. 1 zákona o majetku České republiky může být tato smlouva měněna nebo doplňována pouze oboustranně odsouhlasenými písemnými vzestupně číslovanými dodatky k této smlouvě, a to výlučně prostřednictvím osob oprávněných k uzavření smlouvy. Kontaktní osoby či pověřené pracovníci objednatele, uvedení v této smlouvě, jsou oprávněni k poskytování součinnosti dle této smlouvy, nejsou však jakkoli oprávněni či zmocněni ke sjednávání jakýchkoliv změn závazků plynoucích z této smlouvy.
2. Zhotovitel bere na vědomí, že zápisy ve stavebním deníku nemají povahu dodatku této smlouvy.
3. Smluvní strany si výslovně ujednaly, že ke změně způsobu či rozsahu provedení díla může dojít pouze na základě objektivně nastalých a dopředu nepředvídatelných skutečností, jestliže není v této smlouvě stanoveno pro konkrétní případ jinak.
4. Po uzavření této smlouvy je objednatel (výlučně osoba oprávněná jednat za objednatele ve věcech smluvních) oprávněn požadovat po zhotoviteli provedení víceprací, doplňků, nebo jiných změn díla, které mají věcnou, finanční a časovou spojitost s prováděním díla, zejména pak vícepráce nezbytné k řádnému dokončení díla. Zhotovitel je povinen takovéto změny, vícepráce a doplňky díla provést bez zbytečného odkladu po jejich schválení v souladu s odst. 5 tohoto článku smlouvy.
5. Zhotovitel bere na vědomí, že **veškeré změny způsobu a rozsahu provedení díla, jež mají, nebo by mohly mít vliv na cenu díla, je oprávněna za objednatele schválit výlučně osoba oprávněná jednat za objednatele ve věcech smluvních.**
6. Zhotovitel tímto také bere na vědomí, že **veškeré změny způsobu a rozsahu provedení díla, jež mají nebo by mohli mít vliv na cenu díla či lhůtu pro jeho dokončení, které provede bez písemného souhlasu osoby oprávněné jednat za objednatele ve věcech smluvních, mu nebudou proplaceny** a je povinen takovéto práce nahradit pracemi učiněnými v souladu s touto smlouvou, a to bez jakéhokoliv nároku na navýšení ceny díla, pokud se s objednatelem (osobou oprávněnou jednat za objednatele ve

- věcech smluvních) nedohodne jinak. **Výjimku tvoří práce, které bylo nutné provést za účelem odvrácení bezprostředně hrozící újmy na zdraví osob či majetku objednatele či třetích osob.**
7. Za účelem stanovení ceny prací a dodávek nezbytných pro provedení víceprací, doplňků, nebo jiných změn díla bude postupováno následujícím způsobem:
    - a. Jednotkové ceny těch **prací, služeb a dodávek** (materiály, komponenty a instalovaná zařízení), **kteřé byly uvedeny v rozpočtu**, jsou pro smluvní strany po celou dobu trvání této smlouvy závazné a neměnné. Zhotovitel je tedy povinen v rámci ocenění prací, služeb a dodávek nezbytných pro provedení víceprací, doplňků, nebo jiných změn díla použít položkové ceny prací, služeb a dodávek ve výši stanovené rozpočtem.
    - b. Jednotkové ceny těch **prací, služeb a dodávek** (materiály, komponenty a instalovaná zařízení) nezbytných pro provedení víceprací, doplňků, nebo jiných změn díla, **kteřé nebyly uvedeny v rozpočtu**, budou vždy stanoveny tak, aby jejich jednotková cena nepřesáhla směrné ceny vydané ÚRS Praha, a.s. platné ke dni schválení těchto víceprací, doplňků, nebo jiných změn díla snížené o 10 %.
  8. Pro případ méně prací se výše uvedená ustanovení tohoto článku smlouvy o změně způsobu a rozsahu díla použijí přiměřeně s tím, že se smluvní strany dohodly, že v případě méně prací (tj. v případě snížení rozsahu prováděných prací či dodávek oproti jejich rozsahu stanoveného rozpočtem) bude od celkové ceny díla odečtena cena neuskutečněných prací a dalších dodávek vlivem méně práce, a to v plné výši bez jakéhokoliv krácení.
  9. Kterákoliv smluvní strana je oprávněna od smlouvy odstoupit v případě podstatného porušení závazků z této smlouvy druhou smluvní stranou. Podstatným porušením je zejména:
    - a) prodlení objednatele s předáním staveniště zhotoviteli o více než 15 kalendářních dnů,
    - b) prodlení objednatele se splněním svých peněžitých závazků z této smlouvy o více než 15 kalendářních dnů,
    - c) prodlení zhotovitele s převzetím staveniště o více než 5 pracovních dnů,
    - d) prodlení zhotovitele s dokončením a předáním řádně dokončeného díla o více než 15 kalendářních dnů,
    - e) prodlení zhotovitele s odstraněním vad díla o více než 10 kalendářních dnů,
    - f) opakované (více než 3 krát) porušení méně závažných povinností vyplývajících ze smlouvy,
    - g) postup zhotovitele při zhotovení díla v rozporu s touto smlouvou či pokyny objednatele.
  10. Objednatel je dále oprávněn od této smlouvy odstoupit v případě, že
    - a) vůči majetku zhotovitele probíhá insolvenční řízení, v němž bylo vydáno rozhodnutí o úpadku, pokud to právní předpisy umožňují,
    - b) zhotovitel vstoupí do likvidace,
    - c) zhotovitel pozbyl oprávnění k plnění této smlouvy.O shora uvedeném je zhotovitel povinen objednatele neprodleně informovat.
  11. Účinky odstoupení od smlouvy nastávají okamžikem doručení písemného projevu vůle odstoupit od této smlouvy druhé smluvní straně. Odstoupení od smlouvy, či jiná forma zániku této smlouvy se nedotýká zejména nároku na náhradu škody, práv objednatele z vadného plnění, smluvní pokuty a povinnosti mlčenlivosti.
  12. Jestliže dojde ke zmaření účelu této smlouvy z důvodu stojícího na straně zhotovitele (zejména dojde-li k odstoupení od smlouvy ze strany objednatele z důvodu uvedeného v odst. 9 písm. c) až g), nebo v § 2002 odst. 2 občanského zákoníku – např. z důvodu ztráty způsobilosti zhotovitele k plnění této smlouvy či z důvodu důvodného předpokladu nedodržení termínu dokončení díla ze strany zhotovitele apod.), je zhotovitel povinen uhradit objednateli částku ve výši patnáct procent z ceny díla včetně DPH, a to jako paušalizovanou náhradu újmy vzniklé v důsledku zmaření naplnění účelu této smlouvy, pokud se neprokáže, že skutečná výše této újmy je vyšší.
  13. Zhotovitel není bez předchozího písemného souhlasu objednatele oprávněn postoupit práva a povinnosti z této smlouvy, ani smlouvu samotnou, na třetí osobu. Postoupení práv a povinností z této smlouvy, či smlouvy samotné na třetí osobu v rozporu s větou první tohoto odstavce smlouvy je neplatné.

#### Článek XI. Práva z vadného plnění

1. Práva z vadného plnění vyplývají pro smluvní strany obecně z ust. § 2615 a násl. občanského zákoníku.
2. Zhotovitel je povinen předat objednateli dílo bez vad a nedodělků a prohlašuje, že dílo ani jeho součásti nemají právní vady ve smyslu § 1920 občanského zákoníku, a že plněním dle této smlouvy nezasahuje do práv průmyslového či duševního vlastnictví ani do jiných práv třetích osob. Zhotovitel je povinen zhotovit dílo řádně, tedy zejména jako profesionál, s odbornou péčí a s přihlédnutím k oprávněným zájmům objednatele, v souladu s podmínkami uvedenými v této smlouvě a jejich přílohách a se všemi příslušnými právními a technickými normami.

3. V případě, že vlivem vady díla dojde k újmě na majetku objednatele nebo újmě na majetku či zdraví pracovníka objednatele nebo třetí osoby či k ohrožení veřejného pořádku, je zhotovitel povinen zaplatit objednateli částku ve výši deset procent z celkové ceny díla včetně DPH, a to jako paušalizovanou náhradu majetkové újmy vzniklé na straně objednatele, pokud skutečná výše újmy nebude vyšší.
4. Stane-li se zřejmou vada plnění až po předání díla (skrytá vada) upozorní na tuto skutečnost objednatel zhotovitele písemně, a to neprodleně po jejím zjištění.
5. Zhotovitel je povinen skryté vady a nedodělky díla na své náklady a na svou odpovědnost odstranit, ať již vznikly chybou konstrukce, vadným provedením, dopravou, montáží, použitím nevhodného materiálu nebo z jiného důvodu. Termín pro odstranění vad a nedodělků díla a jeho následné předání objednateli je 15 kalendářních dní ode dne, kdy objednatel zhotovitele na vadu díla upozornil, pokud se strany z objektivních důvodů nedohodly jinak. Takovouto dohodu je za objednatele oprávněn schválit pouze ředitel KŘP-U, případně jím písemně pověřená osoba; stejné platí i pro případ schvalování způsobu odstranění reklamovaných vad odlišného od uvedení do předešlého stavu (oprava). O přesném termínu předání díla po odstranění vad a nedodělků informuje zhotovitel objednatele nejpozději dva (2) pracovní dny předem. V případě prodloužení zhotovitele s odstraněním vad díla a předání díla po jejich odstranění je zhotovitel povinen uhradit objednateli smluvní pokutu ve výši tři desetin procenta z ceny díla včetně DPH za každý, byť i započatý, den prodloužení s předáním díla po odstranění vady díla.
6. Neodstraní-li zhotovitel reklamované vady ve lhůtě dle odst. 5 tohoto článku smlouvy, může objednatel u zhotovitele uplatnit přiměřenou slevu z ceny díla nebo zadat odstranění vad na náklady a odpovědnost zhotovitele třetí osobě. Nárok objednatele účtovat zhotoviteli smluvní pokutu v tomto případě nezaniká (smluvní pokutu v tomto případě je objednatel oprávněn požadovat za období od uplynutí doby pro odstranění skryté vady dle odst. 5 tohoto článku smlouvy do okamžiku uzavření smlouvy s třetí osobou za účelem odstranění skrytých vad díla). Pro případ prodloužení zhotovitele s odstraněním vad záručních se toto ustanovení užije přiměřeně.
7. Veškeré náklady spojené s odstraněním vad a nedodělků díla nese zhotovitel. Veškeré náklady spojené s uplatněním práv objednatele z vadného plnění nese zhotovitel.

#### Článek XII. Záruka

1. Záruční doba týkající se díla počíná běžet předáním díla bez vad a nedodělků.
2. **Zhotovitel ručí za kvalitu jím prováděných prací (díla) dle této smlouvy**, tedy zejména za to, že bylo dílo provedeno v souladu s touto smlouvou včetně jejích příloh a veškerými právními i technickými normami vztahujícími se k prováděnému dílu, a dále za to, že si práce jím provedené svou kvalitou a své požadované vlastnosti zachovají **minimálně po dobu 60 měsíců** od data předání objednateli za podmínek uvedených v předávacím protokolu (záruční lhůta pro provedené práce).
3. **Zhotovitel ručí za jakost veškerých použitých a řádně zabudovaných materiálů a zařízení v rámci provádění díla**, tedy zejména za to, že mají tyto materiály a zařízení vlastnosti a kvalitu minimálně v požadovaném rozsahu dle této smlouvy, a dále za to, že si tyto materiály a zařízení svou kvalitou a své požadované vlastnosti zachovají **minimálně po dobu 60 měsíců**, ode dne předání díla (záruční lhůta pro použité materiály a zařízení), neposkytuje-li jejich výrobce záruční lhůtu delší.
4. Zhotovitel je povinen objednateli poskytnout v písemné podobě podmínky údržby a zacházení s materiály, výrobky a zařízeními, jejichž nedodržení vylučuje odpovědnost za výskyt vady v záruční lhůtě, a to nejpozději do 10 pracovních dnů po předání řádně dokončeného díla dle protokolu. V případě nesplnění této povinnosti není zhotovitel oprávněn odmítnout objednatelům uplatněnou reklamaci z důvodu nedodržení podmínek údržby a zacházení s materiály, výrobky a zařízeními zabudovanými do díla.
5. Reklamace vad musí být provedena písemně. Smluvní strany se dohodly, že reklamace vad bude vždy řešena jejich odstraněním.
6. Výskyt eventuálních záručních vad oznámí objednatel zhotoviteli písemně spolu s uplatňovanými reklamačními nároky bez zbytečného odkladu po jejich zjištění. Zhotovitel je povinen sdělit objednateli své stanovisko k reklamaci prokazatelným způsobem zápisem o projednání reklamace nejpozději do 2 pracovních dnů od jejich doručení, a to na základě prověření stavu na místě. Neučiní-li tak, platí, že reklamaci uznává a odstranění vad provede nejpozději ve lhůtě uvedené níže, nebylo-li mezi smluvními stranami ujednáno jinak.
7. Zhotovitel je povinen záruční vady díla na své náklady a na svou odpovědnost odstranit, ať již vznikly chybou konstrukce, vadným provedením, dopravou, montáží, použitím nevhodného materiálu nebo z jiného důvodu. Záruka za jakost na celé dílo a všechny jeho součásti se prodlužuje o dobu od doručení oprávněné reklamace záruční vady zhotoviteli až do jejího odstranění.
8. Zhotovitel je povinen odstranit záruční vadu nejpozději do 15 kalendářních dnů od jejího oznámení dle odst. 6 tohoto článku smlouvy, nedohodne-li se s objednatelům pro případ nemožnosti dodržení této

lhůty z důvodu nutnosti dodržení technologických postupů jinak. Takovouto dohodu je za objednatele oprávněn schválit pouze ředitel KŘP-U, případně jím písemně pověřená osoba; stejné platí i pro případ schvalování způsobu odstranění reklamovaných vad odlišného od uvedení do předešlého stavu (oprava). V případě prodlení zhotovitele s odstraněním záručních vad je zhotovitel povinen uhradit objednateli smluvní pokutu ve výši tří desetin procenta z ceny díla včetně DPH za každý, byť i započatý, den prodlení s odstraněním záruční vady.

9. Reklamacie jsou ze strany objednatele řešeny osobou oprávněnou jednat za objednatele ve věcech technických.

### Článek XIII. Kvalitativní podmínky

1. Požadovaná kvalita a způsob její kontroly jsou dány zadávacími podmínkami, státními technickými normami, právními a bezpečnostními předpisy. Kontrolu provádění prací a dodržování požadované kvality bude sledovat pověřený pracovník oddělení správy nemovitého majetku KŘP-U.
2. Zhotovitel díla má za povinnost doložit objednateli doklad o schválení výrobku a o jeho kvalitativním zařídění vždy před jeho zabudováním.
3. Zhotovitel bude dílo realizovat v souladu se směnicemi normy ČSN EN ISO 9001:2009 a garantuje, že předmět plnění bude mít po stanovenou dobu předepsané vlastnosti.

### Článek XIV. Ostatní ujednání

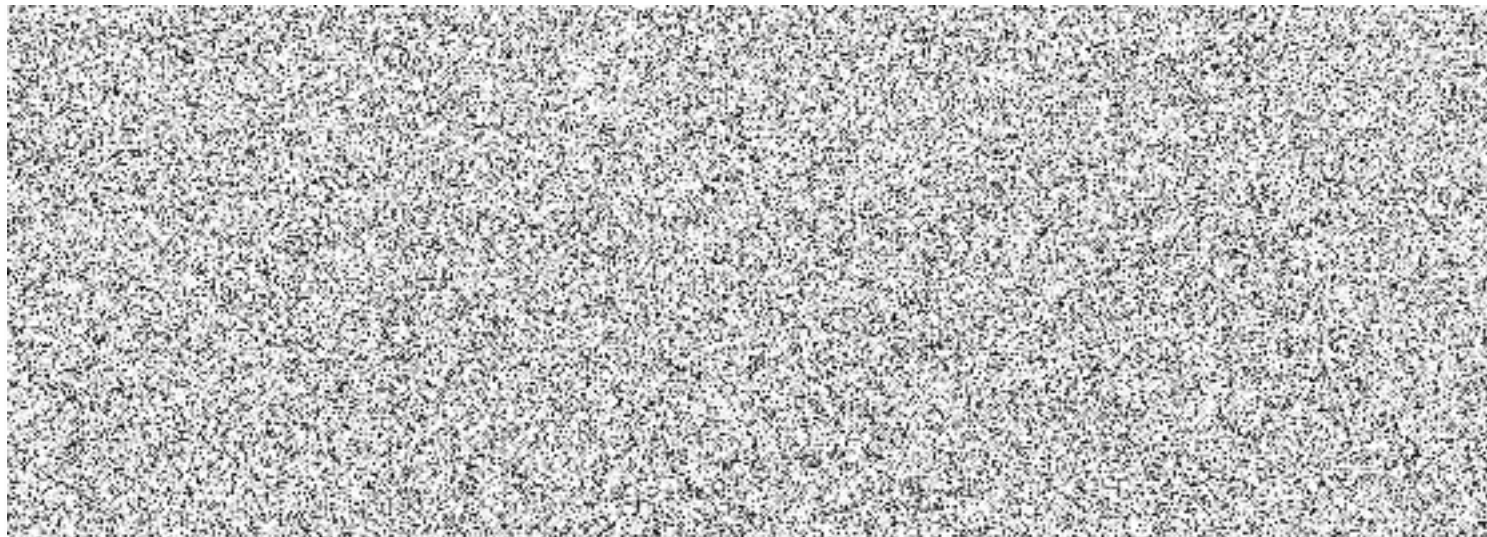
1. Smluvní strany jsou povinny bez zbytečného odkladu oznámit druhé smluvní straně případné změny údajů v záhlaví smlouvy.
2. Zhotovitel je povinen upozornit objednatele písemně na existující či hrozící střet zájmů bezodkladně poté, co střet zájmů vznikne nebo vyjde najevo, pokud zhotovitel při vynaložení veškeré odborné péče nemohl střet zájmů zjistit před uzavřením této smlouvy.
3. Zhotovitel prohlašuje, že:
  - a) proti němu není v současné době vedena exekuce, jež by byla způsobila ohrožit provedení a dokončení díla či splnění jiných závazků zhotovitele z této smlouvy, ani proti němu není vedeno insolvenční řízení a není v úpadku; v případě nepravdivosti tohoto prohlášení zhotovitel je povinen zaplatit objednateli smluvní pokutu ve výši 5 % z celkové ceny díla včetně DPH,
  - b) je schopen dílo za podmínek dohodnutých v této smlouvě provést,
  - c) disponuje sám i se svými poddodavateli všemi právními a technickými předpoklady, kapacitami a odbornými znalostmi včetně znalostí ČSN a všech předpisů, které jsou nutné k provedení díla dle této smlouvy a bude jimi disponovat minimálně po dobu provádění díla až do jeho řádného dokončení a předání objednateli bez vad a nedodělků,
  - d) mu byly objednatelem nejpozději ke dni podpisu této smlouvy poskytnuty veškeré nezbytné podklady ke zhotovování díla,
  - e) s odbornou péčí všechny jemu předané podklady zkontroloval, prověřil jejich technickou správnost a neshledal v nich žádné vady, které by zhotoviteli mohly bránit v řádném provedení díla,
  - f) jsou mu známy veškeré technické, kvalitativní a jiné podmínky nezbytné ke zhotovení díla dle této smlouvy,
  - g) předmět této smlouvy není plněním nemožným, a že tuto smlouvu uzavřel po pečlivém zvážení všech možných důsledků,
  - h) měl možnost se důkladně a podrobně seznámit s rozsahem a povahou díla dle této smlouvy, se všemi povrchovými podmínkami objektu a staveniště a jsou mu známy všechny potřebné technické, kvalitativní a specifické podmínky, za nichž se bude předmět této smlouvy realizovat, a že smluvená cena za dílo, ve smyslu čl. VI. této smlouvy je za splnění předmětu této smlouvy zcela dostatečná.
4. Zhotovitel dále prohlašuje, že:
  - a) dodržuje všechny podmínky, zásady, normy a předpisy k zajištění bezpečnosti a ochrany zdraví pracovníků v místě plnění, to i pro příp. zaměstnance poddodavatelů nebo dodavatelského řetězce,
  - b) zajišťuje důstojné pracovní podmínky podle zákoníku práce a ostatních právních předpisů v oblasti zaměstnanosti,
  - c) dodržuje smluvní a zejména platební podmínky s poddodavateli, případně s dodavatelskými řetězci,
  - d) dodržuje předpisy a normy o ochraně životního prostředí, pro likvidaci odpadů a minimalizaci negativních dopadů na životní prostředí,
  - e) dbá na úspory energií a surovin, využití obnovitelných zdrojů, recyklovaných surovin apod.
5. Veškerá komunikace mezi smluvními stranami bude probíhat prostřednictvím osob oprávněných jednat jménem smluvních stran, kontaktních osob, popř. jimi pověřených pracovníků.

6. Zhotovitel je povinen po ukončení realizace díla předložit objednateli případný seznam poddodavatelů, kteří se na zhotovení díla podíleli a jimž za plnění poddodávek uhradil nebo je povinen uhradit více než 10 % z celkové ceny díla.
7. Zhotovitel bez jakýchkoliv výhrad souhlasí se zveřejněním své identifikace a dalších údajů uvedených ve smlouvě včetně ceny díla na profilu objednatele.
8. Tato smlouva bude dále uveřejněna v registru smluv dle zákona č. 340/2015 Sb., o zvláštních podmínkách účinnosti některých smluv, uveřejňování těchto smluv a o registru smluv (dále jen „zákon o registru smluv“).
9. Podkladem pro uzavření této smlouvy o dílo je nabídka zhotovitele ze dne 9. května 2023, která byla na základě zadávacího řízení vybrána jako nejvýhodnější.
10. Vzájemná práva a povinnosti smluvních stran se řídí především touto smlouvou, zákonem č. 134/2016 Sb., o zadávání veřejných zakázek a zákonem o majetku České republiky. V rozsahu tímto neupraveném se vzájemná práva a povinnosti smluvních stran řídí především občanským zákoníkem. Objednatel uzavírá tuto smlouvu jakožto organizační složka státu příslušná k hospodaření s majetkem státu ve smyslu zákona o majetku České republiky, a to v rámci své nepodnikatelské činnosti a k naplňování veřejného zájmu. Zhotovitel uzavírá tuto smlouvu jako profesionál a jako podnikatel ve smyslu § 5 a § 420 an. občanského zákoníku.

#### **Článek XV. Závěrečná ustanovení**

1. Tato smlouva nabývá platnosti okamžikem jejího podpisu poslední ze smluvních stran a účinnosti potom okamžikem jejího zveřejnění v registru smluv ve smyslu zákona o registru smluv.
2. Tato smlouva je vyhotovena ve třech (3) stejnopisech s platností originálu, z nichž dva (2) obdrží kupující a jeden (1) prodávající.
3. Nedílnou součástí této smlouvy je příloha č. 1 – rozpočet, 2 – projektová dokumentace.
4. Každá ze smluvních stran prohlašuje, že tuto smlouvu uzavírá svobodně a vážně, že považuje obsah této smlouvy za určitý a srozumitelný, a že jsou jí známy veškeré skutečnosti, jež jsou pro uzavření této smlouvy rozhodující, na důkaz čehož připojují smluvní strany k této smlouvě své podpisy.

Přílohy:           č. 1 – rozpočet  
                      č. 2 – projektová dokumentace



# KAPITULACE STAVBY

R19-C83

stavba: KŘPU - UL ŠPS, Stříbrnická 3131/9 - oprava stávajících sprch (DPS)\_rev.02\_CÚ\_2023/01

KSO:  
Místo: Ústí nad Labem

CC-CZ:  
Datum: 30. 3. 2023

Zadavatel:  
ČR - Krajské ředitelství policie Ústeckého kraje

IČ: 75151537  
DIČ:

Uchazeč:  
Bytostav Ústí s.r.o.

IČ: 25040472  
DIČ: CZ25040472

Projektant:  
Ing. Josef Franěk

IČ:  
DIČ:

Zpracovatel:  
L. Štuller

IČ:  
DIČ:

Poznámka:  
Soupis prací je sestaven s využitím Cenové soustavy ÚRS. Položky, které pochází z této cenové soustavy, jsou ve sloupci 'Cenová soustava' označeny popisem 'CS ÚRS' a úrovní příslušného kalendářního pololetí. Veškeré další informace vymežující popis a podmínky použití těchto položek z Cenové soustavy, které nejsou uvedeny přímo v soupisu prací, jsou neomezeně dále k dispozici na <https://podminky.urs.cz>.

Cena bez DPH			317 741,00
DPH základní	Sazba daně 21,00%	Základ daně 317 741,00	Výše daně 66 726,00
DPH snížená	Sazba daně 15,00%	Základ daně 0,00	Výše daně 0,00
Cena s DPH v CZK			384 467,00

# REKAPITULACE OBJEKTŮ STAVBY A SOUPISŮ PRACÍ

Kód: R19-083

Stavba: KŘPU - UL ŠPS, Stříbrnická 3131/9 - oprava stávajících sprch (DPS)\_rev.02\_CÚ\_2023/01

Místo: Ústí nad Labem

Datum: 30. 3. 2023

Zadavatel: ČR - Krajské ředitelství policie Ústeckého kraje

Projektant: Ing. Josef Franěk

Uchazeč: Bytovstav Ústí s.r.o.

Zpracovatel: L. Štuller

Kód	Popis	Cena bez DPH [CZK]	Cena s DPH [CZK]
<b>Náklady stavby celkem</b>		<b>317 741,00</b>	<b>384 466,60</b>
S001	SO 01 - Vlastní objekt	317 741,00	384 466,60
SO01.1	SO 01.1 - Oprava sprch v 3.NP	289 431,00	350 211,00
VON	Vedlejší a ostatní náklady	28 310,00	34 255,60

# KRYCÍ LIST SOUPISU PRACÍ

Stavba:  
KRPJ - Ul. ŠPS, Stříbrnická 3131/6 - oprava stávajících sprch  
(DPS)\_rev.02\_CÚ\_2023/01

Objekt:  
SO01 - SO 01 Vlastní objekt

Soupis:  
**SO01.1 - SO 01.1 - Oprava sprch v 3.NP**

KSO:  
Místo: Ústí nad Labem

CC-CZ:  
Datum: 30. 3. 2023

Zadavatel:  
ČR - Krajské ředitelství policie Ústeckého kraje

IČ:  
DIČ: 75151537

Uchazeč:  
Bytostav Ústí s.r.o.

IČ:  
DIČ: 25040472  
CZ25040472

Projektant:  
Ing. Josef Franěk

IČ:  
DIČ:

Zpracovatel:  
L. Štuller

IČ:  
DIČ:

Poznámka:  
Soupis prací je sestaven s využitím Cenové soustavy ÚRS. Položky, které pochází z této cenové soustavy, jsou ve sloupci 'Cenová soustava' označeny popisem 'CS ÚRS' a úrovní příslušného kalendářního pololetí. Veškeré další informace vymezení popis a podmínky použití těchto položek z Cenové soustavy, které nejsou uvedeny přímo v soupisu prací, jsou neomezeně dále k dispozici na [www.cs-urs.cz](http://www.cs-urs.cz), sekce Cenové a technické podmínky

<b>Cena bez DPH</b>				<b>289 431,00</b>
		Základ daně	Sazba daně	Výše daně
DPH základní		289 431,00	21,00%	60 780,00
DPH snížená		0,00	15,00%	0,00
<b>Cena s DPH</b>		<b>v</b>	<b>CZK</b>	<b>350 211,00</b>

# REKAPITULACE ČLENĚNÍ SOUPISU PRACÍ

Stavba: KŘPU - UL ŠPS, Stříbrnická 3131/9 - oprava stávajících sprch  
(DPS)\_rev.02\_CÚ\_2023/01

Objekt: SO01 - SO 01 - Vlastní objekt

Soupis: **SO01.1 - SO 01.1 - Oprava sprch v 3.NP**

Místo: Ústí nad Labem  
Zadavatel: ČR Krajské ředitelství policie Ústeckého kraje  
Uchazeč: Bytostav Ústí s.r.o.

Datum: 30. 3. 2023  
Projektant: Ing. Josef Franěk  
Zpracovatel: L. Štuller

Kód dílu - Popis

Cena celkem [CZK]

<b>Náklady stavby celkem</b>	<b>289 430,53</b>
<b>HSV - Práce a dodávky HSV</b>	<b>48 702,23</b>
3 - Svislé a kompletní konstrukce	3 416,10
6 - Úpravy povrchů, podlahy a osazování výplní	16 474,42
9 - Ostatní konstrukce a práce, bourání	15 588,42
997 - Přesun sutě	10 753,64
998 - Přesun hmot	2 373,25
<b>PSV - Práce a dodávky PSV</b>	<b>237 318,20</b>
711 - Izolace proti vodě, vlhkosti a plynům	237,35
721 - Zdravotnicka - vnitřní kanalizace	14 874,96
722 - Zdravotnicka - vnitřní vodovod	5 752,47
725 - Zdravotnicka - zařizovací předměty	19 724,78
766 - Konstrukce truhlářské	426,64
771 - Podlahy z dlaždic	56 876,42
781 - Dokončovací práce - obklady	134 597,91
783 - Dokončovací práce - nátěry	843,61
784 - Dokončovací práce - malby a tapety	3 984,66
<b>HZS - Hodinové zúčtovací sazby</b>	<b>3 410,10</b>

# DUPIS PRACÍ

Objekt: KŘPU - UL. ŠPS, Střitnická 3131/9 - oprava stávajících sprch (DPS)\_rev.02\_CU\_2023/01  
 SO01 - SO 01 - Vlastní objekt  
 Soupis: SO01.1 - SO 01.1 - Oprava sprch v 3.NP

Místo: Ústí nad Labem  
 Zadavatel: ČR - Krajské ředitelství policie Ústeckého kraje  
 Uchazeč: Bytořstav Ústí s.r.o.

Datum: 30. 3. 2023  
 Projektant: Ing. Josef Franěk  
 Zpracovatel: L. Štuller

PČ	Typ	Kód	Popis	MJ	Množství	J.cena [CZK]	Cena celkem [CZK]	Cenová soustava
<b>Náklady soupisu celkem</b>							<b>289 430,53</b>	
D	HSV		Práce a dodávky HSV				48 702,23	
D	3		Svislé a kompletní konstrukce				3 416,10	
1	K	3422722*5	Příčky z pórobetonových tvarnic hladkých na tenké maltové lože objemová hmotnost do 500 kg/m <sup>3</sup> , tloušťka příčky 75 mm	m <sup>2</sup>	4,350	632,62	2 562,11	CS ÚRS 2023 01
			Online PSC WV WV <a href="https://podminky.urs.cz/item/CS_URS_2023_01/3422722*5">https://podminky.urs.cz/item/CS_URS_2023_01/3422722*5</a> "A1 stavební část.pdf" "m.č. 329b; nový stav" 0,900*2,250*2		4,050			
2	K	34229112*	Ukotvení příček plochým kotvami, do konstrukce cihelné	m	4,500	133,50	600,75	CS ÚRS 2023 01
			Online PSC WV WV <a href="https://podminky.urs.cz/item/CS_URS_2023_01/34229112*">https://podminky.urs.cz/item/CS_URS_2023_01/34229112*</a> "A1 stavební část.pdf" "m.č. 329b; nový stav" 2,250*2		4,500			
3	K	342291141	Ukotvení příček expanzní maltou, tl. příčky do 100 mm	m	1,600	140,69	253,24	CS ÚRS 2023 01
			Online PSC WV WV <a href="https://podminky.urs.cz/item/CS_URS_2023_01/342291141">https://podminky.urs.cz/item/CS_URS_2023_01/342291141</a> "A1 stavební část.pdf" "m.č. 329b; nový stav" 0,900*2		1,600			
D	6		Úpravy povrchů, podlahy a osazování výplní				16 474,42	
4	K	612121112	Zatření sár vnitřních povrchů stěrkovou hmotou ploch z pórobetonových tvarnic stěn	m <sup>2</sup>	8,438	52,06	439,28	CS ÚRS 2023 01
			Online PSC WV WV <a href="https://podminky.urs.cz/item/CS_URS_2023_01/612121112">https://podminky.urs.cz/item/CS_URS_2023_01/612121112</a> "A1 stavební část.pdf" "m.č. 329b; nový stav" ((0,900+0,075+0,900)*2,250)*2		8,438			
5	K	612131121	Počkladní a spojovací vrstva vnitřních omítaných ploch penetrace disperzní nanášená ručně stěn	m <sup>2</sup>	9,338	72,14	673,94	CS ÚRS 2023 01
			Online PSC WV WV <a href="https://podminky.urs.cz/item/CS_URS_2023_01/612131121">https://podminky.urs.cz/item/CS_URS_2023_01/612131121</a> "A1 stavební část.pdf" "m.č. 329b; nový stav" ((0,100+0,900+0,075+0,900+0,100)*2,250)*2		9,338			
6	K	612142301	Potažení vnitřních ploch pletivem v ploše nebo pruzích, na pinem podkladu sklovláknitým vtačením do tmelu stěn	m <sup>2</sup>	9,338	266,38	2 467,46	CS ÚRS 2023 01
			Online PSC WV WV <a href="https://podminky.urs.cz/item/CS_URS_2023_01/612142301">https://podminky.urs.cz/item/CS_URS_2023_01/612142301</a> "A1 stavební část.pdf" "m.č. 329b; nový stav" ((0,100+0,900+0,075+0,900+0,100)*2,250)*2		9,338			
7	K	612335411	Oprava cementové omítky vnitřních ploch hladké, tloušťky do 20 mm, stěn, v rozsahu opravované plochy do 10%	m <sup>2</sup>	38,152	130,19	4 967,01	CS ÚRS 2023 01
			Online PSC P WV WV WV <a href="https://podminky.urs.cz/item/CS_URS_2023_01/612335411">https://podminky.urs.cz/item/CS_URS_2023_01/612335411</a> Poznámka k položce: - % novsar oprav buče určen: TDS, AD a objednatelům po odstarání původního K.O. stěn "A1 stavební část.pdf" "m.č. 328b; nový stav" (0,848+3,162+0,630+0,918+0,106+0,901+0,812+0,901+0,106+0,901+0,795+3,144+0,901)*0,250 "m.č. 329c; nový stav" (0,848+3,532+0,830+0,901+0,124+0,916+0,865+0,918+0,106+0,918+0,030+3,566+1,007)*2,250		34,571			
8	K	632452513	Potěr rychletuhnoucí ze suchých směsí na bázi hydraulických pojiv, tloušťky přes 15 do 20 mm	m <sup>2</sup>	3,955	718,38	2 841,19	CS ÚRS 2023 01
			Online PSC WV WV <a href="https://podminky.urs.cz/item/CS_URS_2023_01/632452513">https://podminky.urs.cz/item/CS_URS_2023_01/632452513</a> "A1 stavební část.pdf" "m.č. 329b; nový stav; spádová vrstva 5-25 mm" 3,955		3,955			
9	K	632452514	Potěr rychletuhnoucí ze suchých směsí na bázi hydraulických pojiv, tloušťky přes 20 do 25 mm	m <sup>2</sup>	5,708	673,87	4 988,25	CS ÚRS 2023 01
			Online PSC WV WV <a href="https://podminky.urs.cz/item/CS_URS_2023_01/632452514">https://podminky.urs.cz/item/CS_URS_2023_01/632452514</a> "A1 stavební část.pdf" "m.č. 329b; nový stav" 5,708		5,708			
10	K	632459172	Příplatky k cenám potěrů za malou plochu do 5 m <sup>2</sup> jednořivě, tl. potěrů přes 10 do 20 mm	m <sup>2</sup>	3,955	19,67	77,79	CS ÚRS 2023 01
			Online PSC <a href="https://podminky.urs.cz/item/CS_URS_2023_01/632459172">https://podminky.urs.cz/item/CS_URS_2023_01/632459172</a>					
D	9		Ostatní konstrukce a práce, bourání				15 684,82	
11	K	649121111	Montáž řešení jednokozového dílcového o výšce lešerové podlahy do 1,2 m	sada	1,000	218,79	218,79	CS ÚRS 2023 01
			Online PSC WV WV <a href="https://podminky.urs.cz/item/CS_URS_2023_01/649121111">https://podminky.urs.cz/item/CS_URS_2023_01/649121111</a> "A1 stavební část.pdf" "m.č. 329b; bourání nový stav" 1,000		1,000			

35

PČ	Typ	Kód	Popis	MJ	Množství	J.cena [CZK]	Cena celkem [CZK]	Cenová soustava
12	K	949121211	Montáž lešení lehkého kovového dílcového příplatek za první a každý další den použití lešení k cerě -1111	sada	30,000	12,66	379,80	CS ÚRS 2023 01
	Online PSC		<a href="https://podminky.urs.cz/item/CS_URS_2023_01/949121211">https://podminky.urs.cz/item/CS_URS_2023_01/949121211</a>					
	VV		1*30 "Přepočtené koeficientem množství"		30,000			
13	K	949121811	Demontáž lešení lehkého kovového dílcového o výšce lešenišové podlahy dc 1,2 m	sada	1,000	147,66	147,66	CS ÚRS 2023 01
	Online PSC		<a href="https://podminky.urs.cz/item/CS_URS_2023_01/949121811">https://podminky.urs.cz/item/CS_URS_2023_01/949121811</a>					
14	K	952901111	Výčistění budov nebo objektů před předáním do užívání budov bytové nebo občanské výstavby, světlé výšky podlaží do 4 m	m2	26,258	133,85	5 514,53	CS ÚRS 2023 01
	Online PSC		<a href="https://podminky.urs.cz/item/CS_URS_2023_01/952901111">https://podminky.urs.cz/item/CS_URS_2023_01/952901111</a>					
	VV		"A1 stavební část.pdf"					
	VV		"m.č. 328a; nový stav" 4,763		4,763			
	VV		"m.č. 328b; nový stav" 8,121		8,121			
	VV		"m.č. 329a; nový stav" 3,895		3,895			
	VV		"m.č. 329b; nový stav" 9,479		9,479			
15	K	962031*36	Bourání příček z cihel, tvárnice nebo příčkových z tvárnice nebo příčkových pálených nebo nepálených na maltu vápennou nebo vápencementovou, tl. do 150 mm	m2	4,050	116,60	472,23	CS ÚRS 2023 01
	Online PSC		<a href="https://podminky.urs.cz/item/CS_URS_2023_01/962031*36">https://podminky.urs.cz/item/CS_URS_2023_01/962031*36</a>					
	VV		"A1 stavební část.pdf"					
	VV		"m.č. 329c; bourání" 0,900*2,250*2		4,050			
16	K	965042141	Bourání mazanin betonových nebo z litého asfaltu tl. do 100 mm; plochy přes 4 m2	m3	0,948	3 661,80	3 471,39	CS ÚRS 2023 01
	Online PSC		<a href="https://podminky.urs.cz/item/CS_URS_2023_01/965042141">https://podminky.urs.cz/item/CS_URS_2023_01/965042141</a>					
	VV		"A1 stavební část.pdf"					
	VV		"m.č. 329b; bourání" 9,479*0,100		0,948			
17	K	965046111	Broušení stávajících betonových podlah úběr do 3 mm	m2	17,600	176,46	3 105,70	CS ÚRS 2023 01
	Online PSC		<a href="https://podminky.urs.cz/item/CS_URS_2023_01/965046111">https://podminky.urs.cz/item/CS_URS_2023_01/965046111</a>					
	VV		"A1 stavební část.pdf"					
	VV		"m.č. 328b; bourání" 8,121		8,121			
	VV		"m.č. 329b; bourání" 9,479		9,479			
18	K	965046119	Broušení stávajících betonových podlah příplatek k cerě za každý další 1 m m úběru	m2	35,200	80,45	2 831,84	CS ÚRS 2023 01
	Online PSC		<a href="https://podminky.urs.cz/item/CS_URS_2023_01/965046119">https://podminky.urs.cz/item/CS_URS_2023_01/965046119</a>					
	VV		"A1 stavební část.pdf"					
	VV		"m.č. 328b; bourání" 8,121*2		16,242			
	VV		"m.č. 329b; bourání" 9,479*2		18,958			
19	K	973032862	Výsekání kapes ve zdivu z dutých cihel nebo tvárnice pro zavázání nových příček a zdí, tl. do 100 mm	m	4,500	99,60	448,20	CS ÚRS 2023 01
	Online PSC		<a href="https://podminky.urs.cz/item/CS_URS_2023_01/973032862">https://podminky.urs.cz/item/CS_URS_2023_01/973032862</a>					
	VV		"A1 stavební část.pdf"					
	VV		"m.č. 329b; bourání" 2,250*2		4,500			
20	K	978021121	Očištění cementových vnějších ploch stěn, v rozsahu do 10 %	m2	38,152	28,69	1 094,58	CS ÚRS 2023 01
	Online PSC		<a href="https://podminky.urs.cz/item/CS_URS_2023_01/978021121">https://podminky.urs.cz/item/CS_URS_2023_01/978021121</a>					
	P		Poznámka k položce:					
			- % rozsah oprav bude určen TDS, AO a objednatelům po odstranění původního K.O. stěn					
	VV		"A1 stavební část.pdf"					
	VV		"m.č. 328b; bourání"					
	VV		(0,848+3,162+0,830+0,918+0,106+0,901-0,812+0,901+0,106+0,901+0,795+3,144+0,901)*0,250		3,581			
	VV		"m.č. 329c; bourání"					
	VV		(0,848+3,632+0,830+0,901+0,124-0,918+0,865-0,918+0,106+0,918+0,830+3,568+1,207)*2,250		34,571			
D	997		Přesun suté				10 753,64	
21	K	997013212	Vnitrostaveništní doprava suti a vybouraných hmot vodorovně do 50 m svisle ručně pro budovy a haly výšky přes 6 do 9 m	t	4,615	1 629,77	7 521,39	CS ÚRS 2023 01
	Online PSC		<a href="https://podminky.urs.cz/item/CS_URS_2023_01/997013212">https://podminky.urs.cz/item/CS_URS_2023_01/997013212</a>					
22	K	997013501	Odvoz suti a vybouraných hmot na skládku nebo meziskládku se složením, na vzdálenost do 1 km	t	4,615	314,45	1 451,19	CS ÚRS 2023 01
	Online PSC		<a href="https://podminky.urs.cz/item/CS_URS_2023_01/997013501">https://podminky.urs.cz/item/CS_URS_2023_01/997013501</a>					
23	K	997013509	Odvoz suti a vybouraných hmot na skládku nebo meziskládku se složením, na vzdálenost příplatek k cerě za každý další i započatý 1 km přes 1 km	t	27,690	13,74	380,46	CS ÚRS 2023 01
	Online PSC		<a href="https://podminky.urs.cz/item/CS_URS_2023_01/997013509">https://podminky.urs.cz/item/CS_URS_2023_01/997013509</a>					
	VV		4,615*6 "Přepočtené koeficientem množství"		27,690			
24	K	997013535	Poplatek za uložení stavebního odpadu na skládce (skládkovně) komunálního zatříděného do Katalogu odpadů pod kódem 20 03 01	t	0,007	2 030,00	14,21	CS ÚRS 2023 01
	Online PSC		<a href="https://podminky.urs.cz/item/CS_URS_2023_01/997013535">https://podminky.urs.cz/item/CS_URS_2023_01/997013535</a>					
	VV		"vodovod baterie apod." 0,007		0,007			
25	K	997013645	Poplatek za uložení stavebního odpadu na skládce (skládkovně) asfaltového bez obsahu dehtu zatříděného do Katalogu odpadů pod kódem 17 03 02	t	0,038	2 860,00	108,68	CS ÚRS 2023 01
	Online PSC		<a href="https://podminky.urs.cz/item/CS_URS_2023_01/997013645">https://podminky.urs.cz/item/CS_URS_2023_01/997013645</a>					
	VV		"hydroizolace" 0,038		0,038			
26	K	997013811	Poplatek za uložení stavebního odpadu na skládce (skládkovně) dřevěného zatříděného do Katalogu odpadů pod kódem 17 02 01	t	0,048	1 650,00	79,20	CS ÚRS 2023 01
	Online PSC		<a href="https://podminky.urs.cz/item/CS_URS_2023_01/997013811">https://podminky.urs.cz/item/CS_URS_2023_01/997013811</a>					
	VV		"dvěře apod." 0,048		0,048			
27	K	997013813	Poplatek za uložení stavebního odpadu na skládce (skládkovně) z plastových hmot zatříděného do Katalogu odpadů pod kódem 17 02 03	t	0,051	2 860,00	260,26	CS ÚRS 2023 01
	Online PSC		<a href="https://podminky.urs.cz/item/CS_URS_2023_01/997013813">https://podminky.urs.cz/item/CS_URS_2023_01/997013813</a>					
	VV		"plastové potrubí, tvarovky a prvky"					
	VV		0,017+0,954+0,006+0,007-0,002+0,004		0,051			

Typ	Kód	Popis	MJ	Množství	J.cena [CZK]	Cena celkem [CZK]	Cenová soustava
28	K 997013861	Poplatek za uložení stavebního odpadu na recyklační skládce (skládkovně) z prostého betonu zatříděného do Katalogu odpadů pod kódem 17 01 01	t	2,086	124,00	258,66	CS ÚRS 2023 01
Online PSC		<a href="https://podminky.urs.cz/item/CS_URS_2023_01/997013861">https://podminky.urs.cz/item/CS_URS_2023_01/997013861</a>					
VV		"beton, mazarina" 2,086		2,086			
29	K 997013863	Poplatek za uložení stavebního odpadu na recyklační skládce (skládkovně) cihelného zatříděného do Katalogu odpadů pod kódem 17 01 02	t	0,684	312,00	213,41	CS ÚRS 2023 01
Online PSC		<a href="https://podminky.urs.cz/item/CS_URS_2023_01/997013863">https://podminky.urs.cz/item/CS_URS_2023_01/997013863</a>					
VV		"cihly omítky apod." 0,47+0,023+0,181		0,684			
30	K 997013867	Poplatek za uložení stavebního odpadu na recyklační skládce (skládkovně) z tašek a keramických výrobků zatříděného do Katalogu odpadů pod kódem 17 01 03	t	1,659	281,00	466,18	CS ÚRS 2023 01
Online PSC		<a href="https://podminky.urs.cz/item/CS_URS_2023_01/997013867">https://podminky.urs.cz/item/CS_URS_2023_01/997013867</a>					
VV		"ker. dlažba a obklad" 0,921+1,038		1,659			
D 998		Přesun hmot				2 373,25	
31	K 998018002	Přesun hmot pro budovy občanské výstavby, bydlení, výrobu a služby ruční - bez užití mechanizace vodorovná dopravní vzdálenost do 100 m pro budovy s jakoukoliv nosnou konstrukcí výšky přes 6 do 12 m	t	0,943	1 877,28	1 770,28	CS ÚRS 2023 01
Online PSC		<a href="https://podminky.urs.cz/item/CS_URS_2023_01/998018002">https://podminky.urs.cz/item/CS_URS_2023_01/998018002</a>					
32	K 998018011	Přesun hmot pro budovy občanské výstavby, bydlení, výrobu a služby ruční - bez užití mechanizace. Příplatek k cenám za ruční zvětšený přesun přes vymezenou největší dopravní vzdálenost za každých dalších i započatých 100 m	t	0,943	639,42	602,97	CS ÚRS 2023 01
Online PSC		<a href="https://podminky.urs.cz/item/CS_URS_2023_01/998018011">https://podminky.urs.cz/item/CS_URS_2023_01/998018011</a>					
D PSV		Práce a dodávky PSV				237 318,20	
D 711		Izolace proti vodě, vlhkosti a plynům				237,35	
33	K 711131811	Odstranění izolace proti zemní vlhkosti na ploše vodorovné V	m2	9,479	25,04	237,35	CS ÚRS 2023 01
Online PSC		<a href="https://podminky.urs.cz/item/CS_URS_2023_01/711131811">https://podminky.urs.cz/item/CS_URS_2023_01/711131811</a>					
VV		"A1 stavební část.pdf					
VV		"m.č. 329b; bourání" 9,479		9,479			
D 721		Zdravotechnika - vnitřní kanalizace				14 874,96	
34	K 721100911	Opravy potrubí hrdlového zazátkování hrdla kanalizačního potrubí	kus	2,000	2 342,43	4 684,86	CS ÚRS 2023 01
Online PSC		<a href="https://podminky.urs.cz/item/CS_URS_2023_01/721100911">https://podminky.urs.cz/item/CS_URS_2023_01/721100911</a>					
VV		"Z2 ZTI 3.NP.pdf					
VV		"m.č. 329b; přívodní napojení U DN 50" 2,000		2,000			
35	K 721171803	Demontáž potrubí z novodurových trub odpadních nebo připojovacích do DN 75	m	8,000	13,86	110,88	CS ÚRS 2023 01
Online PSC		<a href="https://podminky.urs.cz/item/CS_URS_2023_01/721171803">https://podminky.urs.cz/item/CS_URS_2023_01/721171803</a>					
VV		"Z2 ZTI 3.NP.pdf					
VV		"DN 40" 4,300		4,300			
VV		"DN 50" 3,700		3,700			
36	K 721171903	Opravy odpadního potrubí plastového vsazení odbočky do potrubí DN 50	kus	2,000	378,02	756,04	CS ÚRS 2023 01
Online PSC		<a href="https://podminky.urs.cz/item/CS_URS_2023_01/721171903">https://podminky.urs.cz/item/CS_URS_2023_01/721171903</a>					
VV		"Z2 ZTI 3.NP.pdf					
VV		"m.č. 329b" 2,000		2,000			
37	K 721171913	Opravy odpadního potrubí plastového propojení dosavadního potrubí DN 50	kus	2,000	290,13	580,26	CS ÚRS 2023 01
Online PSC		<a href="https://podminky.urs.cz/item/CS_URS_2023_01/721171913">https://podminky.urs.cz/item/CS_URS_2023_01/721171913</a>					
VV		"Z2 ZTI 3.NP.pdf					
VV		"m.č. 329b" 2,000		2,000			
38	K 721171914	Opravy odpadního potrubí plastového propojení dosavadního potrubí DN 75	kus	2,000	342,58	685,12	CS ÚRS 2023 01
Online PSC		<a href="https://podminky.urs.cz/item/CS_URS_2023_01/721171914">https://podminky.urs.cz/item/CS_URS_2023_01/721171914</a>					
VV		"Z2 ZTI 3.NP.pdf					
VV		"m.č. 329b" 1,000		1,000			
VV		"m.č. 329b" 1,000		1,000			
39	K 721174042	Potrubí z trub polypropylenových připojovací DN 40	m	4,300	482,84	2 076,21	CS ÚRS 2023 01
Online PSC		<a href="https://podminky.urs.cz/item/CS_URS_2023_01/721174042">https://podminky.urs.cz/item/CS_URS_2023_01/721174042</a>					
VV		"Z2 ZTI 3.NP.pdf					
VV		"m.č. 328b" 0,500*2		1,000			
VV		"m.č. 329b" 0,500*4+0,650*2		3,300			
40	K 721174043	Potrubí z trub polypropylenových připojovací DN 50	m	3,700	531,49	1 966,51	CS ÚRS 2023 01
Online PSC		<a href="https://podminky.urs.cz/item/CS_URS_2023_01/721174043">https://podminky.urs.cz/item/CS_URS_2023_01/721174043</a>					
VV		"Z2 ZTI 3.NP.pdf					
VV		"m.č. 329b" 1,850*2		3,700			
41	K 721194104	Výměření přípojek na potrubí vyvedení a upevnění odpadních výpustek DN 40	kus	6,000	87,81	526,86	CS ÚRS 2023 01
Online PSC		<a href="https://podminky.urs.cz/item/CS_URS_2023_01/721194104">https://podminky.urs.cz/item/CS_URS_2023_01/721194104</a>					
VV		"Z2 ZTI 3.NP.pdf					
VV		"m.č. 328b" 2,000		2,000			
VV		"m.č. 329b" 4,000		4,000			
42	K 721210812	Demontáž kanalizačního příslušenství vpustí podlahových z kyselinovzdorné kameniny DN 70	kus	2,000	165,34	332,58	CS ÚRS 2023 01
Online PSC		<a href="https://podminky.urs.cz/item/CS_URS_2023_01/721210812">https://podminky.urs.cz/item/CS_URS_2023_01/721210812</a>					
VV		"Z2 ZTI 3.NP.pdf					
VV		"m.č. 328b" 1,000		1,000			
VV		"m.č. 329b" 1,000		1,000			
43	K 721211912	Podlahové vpustí montáž podlahových vpustí ostatních typů DN 50/75	kus	2,000	183,00	378,00	CS ÚRS 2023 01
Online PSC		<a href="https://podminky.urs.cz/item/CS_URS_2023_01/721211912">https://podminky.urs.cz/item/CS_URS_2023_01/721211912</a>					
VV		"Z2 ZTI 3.NP.pdf					
VV		"m.č. 328b" 1,000		1,000			
VV		"m.č. 329b" 1,000		1,000			

07

PČ	Typ	Kód	Popis	MJ	Množství	J.cena [CZK]	Cena celkem [CZK]	Cenová soustava
44	M	55161750	uzávěrka zápachová podlahová svislý odtok DN 50/75/110 mířka nerez 115x115mm	kus	2,000	1 270,00	2 540,00	CS ÚRS 2023 01
45	K	721290111	Zkouška těsnosti kanalizace v objektech vedou do DN 125	m	8,900	27,83	221,94	CS ÚRS 2023 01
		Online PSC	<a href="https://podminky.urs.cz/item/CS_URS_2023_01/721290111">https://podminky.urs.cz/item/CS_URS_2023_01/721290111</a>					
		VV	"Z2 ZTI 3.NP.pdf					
		VV	"DN 40" 4,300		4,300			
		VV	"DN 50" 3 700		3,700			
46	K	998721102	Přesun hmot pro vnitřní kanalizace stanovený z hmotností přesunovaného materiálu vodorovná dopravní vzdálenost do 50 m v objektech výšky přes 6 do 12 m	t	0,012	808,42	9,70	CS ÚRS 2023 01
		Online PSC	<a href="https://podminky.urs.cz/item/CS_URS_2023_01/998721102">https://podminky.urs.cz/item/CS_URS_2023_01/998721102</a>					
47	K	998721181	Přesun hmot pro vnitřní kanalizace stanovený z hmotností přesunovaného materiálu Příplatek k ceně za přesun prováděný bez použití mechanizace pro jakoukoliv výšku objektu	t	0,012	567,04	6,80	CS ÚRS 2023 01
		Online PSC	<a href="https://podminky.urs.cz/item/CS_URS_2023_01/998721181">https://podminky.urs.cz/item/CS_URS_2023_01/998721181</a>					
D	722		Zdravotechnika - vnitřní vodovod				5 752,47	
48	K	722171912	Odfiznuli trubky nebo tvarovky u rozvodů vody z plastů D přes 16 do 20 mm	kus	12,000	8,40	100,80	CS ÚRS 2023 01
		Online PSC	<a href="https://podminky.urs.cz/item/CS_URS_2023_01/722171912">https://podminky.urs.cz/item/CS_URS_2023_01/722171912</a>					
		VV	"Z2 ZTI 3.NP.pdf					
		VV	"m.č. 328b" 2,000*2		4,000			
		VV	"m.č. 329b" 2,000*4		8,000			
49	K	722171932	Výměna trubky, tvarovky, vsazení odbočky na rozvodech vody z plastů D přes 16 do 20 mm	kus	16,000	131,60	2 372,40	CS ÚRS 2023 01
		Online PSC	<a href="https://podminky.urs.cz/item/CS_URS_2023_01/722171932">https://podminky.urs.cz/item/CS_URS_2023_01/722171932</a>					
		VV	"Z2 ZTI 3.NP.pdf					
		VV	"m.č. 326b" 8,000+4,000		12,000			
		VV	"m.č. 329b" 4,000+2,000		6,000			
50	M	26654321	koleno nástěnné PPR D 20x1/2"	kus	12,000	83,00	996,00	CS ÚRS 2023 01
51	M	26654072	T-kus jednoznačný PPR D 20mm	kus	6,000	10,60	63,60	CS ÚRS 2023 01
52	K	722173912	Spoje rozvodů vody z plastů svary polyfuzí D přes 16 do 20 mm	kus	30,000	50,34	1 510,20	CS ÚRS 2023 01
		Online PSC	<a href="https://podminky.urs.cz/item/CS_URS_2023_01/722173912">https://podminky.urs.cz/item/CS_URS_2023_01/722173912</a>					
53	K	722174912	Sestavení rozvodů vody D přes 16 do 20 mm	m	2,400	64,68	155,23	CS ÚRS 2023 01
		Online PSC	<a href="https://podminky.urs.cz/item/CS_URS_2023_01/722174912">https://podminky.urs.cz/item/CS_URS_2023_01/722174912</a>					
		VV	"Z2 ZTI 3.NP.pdf					
		VV	"m.č. 329b" (0,200*2)*2		0,800			
		VV	"m.č. 329b" (0,200*2)*4		1,600			
54	M	26615152	trubka vodovodní tlaková PPR řada PN 20 D 20mm dl 4m	m	2,472	41,90	103,58	CS ÚRS 2023 01
		P	Poznámka k položce: - zřetelné 3%					
		VV	2,4*1,03 Přepočtené koeficientem množství		2,472			
55	K	722190901	Opravy ostatní uzavření nebo otevření vodovodního potrubí při opravách včetně vypuštění a napuštění	kus	2 000	92,29	184,58	CS ÚRS 2023 01
		Online PSC	<a href="https://podminky.urs.cz/item/CS_URS_2023_01/722190901">https://podminky.urs.cz/item/CS_URS_2023_01/722190901</a>					
56	K	722290226	Zkoušky, proplach a desinfekce vodovodního potrubí zkoušky těsnosti vodovodního potrubí závitového do DN 50	m	2,400	58,92	141,41	CS ÚRS 2023 01
		Online PSC	<a href="https://podminky.urs.cz/item/CS_URS_2023_01/722290226">https://podminky.urs.cz/item/CS_URS_2023_01/722290226</a>					
57	K	722290234	Zkoušky, proplach a desinfekce vodovodního potrubí proplach a desinfekce vodovodního potrubí do DN 80	m	2,400	50,35	120,84	CS ÚRS 2023 01
		Online PSC	<a href="https://podminky.urs.cz/item/CS_URS_2023_01/722290234">https://podminky.urs.cz/item/CS_URS_2023_01/722290234</a>					
58	K	998722102	Přesun hmot pro vnitřní vodovod stanovený z hmotností přesunovaného materiálu vodorovná dopravní vzdálenost do 50 m v objektech výšky přes 6 do 12 m	t	0,003	724,10	2,17	CS ÚRS 2023 01
		Online PSC	<a href="https://podminky.urs.cz/item/CS_URS_2023_01/998722102">https://podminky.urs.cz/item/CS_URS_2023_01/998722102</a>					
59	K	998722181	Přesun hmot pro vnitřní vodovod stanovený z hmotností přesunovaného materiálu Příplatek k ceně za přesun prováděný bez použití mechanizace pro jakoukoliv výšku objektu	t	0,003	552,99	1,65	CS ÚRS 2023 01
		Online PSC	<a href="https://podminky.urs.cz/item/CS_URS_2023_01/998722181">https://podminky.urs.cz/item/CS_URS_2023_01/998722181</a>					
D	725		Zdravotechnika - zařizovací předměty				19 724,78	
60	K	725210912	Opravy umyvadel odmontování umyvadla bez konzol a jeho zpětná montáž na původní konzoly s 1 stojánkovým ventilem	kus	8,000	881,11	7 048,88	CS ÚRS 2023 01
		Online PSC	<a href="https://podminky.urs.cz/item/CS_URS_2023_01/725210912">https://podminky.urs.cz/item/CS_URS_2023_01/725210912</a>					
		VV	"A1 stavební část.pdf					
		VV	"m.č. 329b; bourání; nový stav" 4,000		4,000			
		VV	"m.č. 329b; bourání; nový stav" 4,000		4,000			
61	K	725210984	Opravy umyvadel ostatní práce odmontování rohového ventilu G 1/2	kus	8,000	45,30	362,40	CS ÚRS 2023 01
		Online PSC	<a href="https://podminky.urs.cz/item/CS_URS_2023_01/725210984">https://podminky.urs.cz/item/CS_URS_2023_01/725210984</a>					
		VV	"A1 stavební část.pdf					
		VV	"m.č. 329b; bourání; nový stav" 2,000*4		8,000			
62	K	725210985	Opravy umyvadel ostatní práce zpětná montáž rohového ventilu G 1/2 s rúžicí	kus	8,000	136,62	1 092,96	CS ÚRS 2023 01
		Online PSC	<a href="https://podminky.urs.cz/item/CS_URS_2023_01/725210985">https://podminky.urs.cz/item/CS_URS_2023_01/725210985</a>					
63	K	725291211	Doplňky zařízení koupelen a záchodů keramické mýdelník jednoduchý	soubor	3,000	270,71	812,13	CS ÚRS 2023 01
		Online PSC	<a href="https://podminky.urs.cz/item/CS_URS_2023_01/725291211">https://podminky.urs.cz/item/CS_URS_2023_01/725291211</a>					
		VV	"A1 stavební část.pdf					
		VV	"m.č. 329b; bourání; nový stav" 3,000		3,000			
64	K	725291511	Doplňky zařízení koupelen a záchodů plastové sávkovač tekutého mýdla na 350 ml	soubor	2,000	1 101,61	2 203,22	CS ÚRS 2023 01
		Online PSC	<a href="https://podminky.urs.cz/item/CS_URS_2023_01/725291511">https://podminky.urs.cz/item/CS_URS_2023_01/725291511</a>					
		VV	"A1 stavební část.pdf					
		VV	"m.č. 329b; bourání; nový stav" 2,000		2,000			

Typ	Kód	Popis	MJ	Množství	J.cena [CZK]	Cena celkem [CZK]	Čerová soustava
65	K 725800923	Opravy zařízení ch armatur zpětná montáž baterie G 1/2 nebo G 3/4 stojánkové	kus	9,000	188,87	1 494,48	CS ÚRS 2023 01
	Online PSC	<a href="https://podminky.urs.cz/item/CS_URS_2023_01/725800923">https://podminky.urs.cz/item/CS_URS_2023_01/725800923</a>					
	WV	"A1 stavební část.pdf"					
	WV	"m.č. 328b; bourání; nový stav" 4,000		4,000			
	WV	"m.č. 329b; bourání; nový stav" 4,000		4,000			
66	K 725840850	Demontáž baterii sprchových diferenciálních do G 3/4 x 1	kus	3,000	82,00	546,00	CS ÚRS 2023 01
	Online PSC	<a href="https://podminky.urs.cz/item/CS_URS_2023_01/725840850">https://podminky.urs.cz/item/CS_URS_2023_01/725840850</a>					
	WV	"A1 stavební část.pdf"					
	WV	"m.č. 329b; bourání; nový stav" 3,000		3,000			
67	K 725841312	Baterie sprchové nástěnné pákové	soubor	3,000	1 091,66	3 274,98	CS ÚRS 2023 01
	Online PSC	<a href="https://podminky.urs.cz/item/CS_URS_2023_01/725841312">https://podminky.urs.cz/item/CS_URS_2023_01/725841312</a>					
	WV	"A1 stavební část.pdf"					
	WV	"m.č. 329b; nový stav" 3,000		3,000			
68	K 725860811	Demontáž zápachových uzávěrek pro zařizovací předměty jednoduších	kus	8,000	16,99	135,92	CS ÚRS 2023 01
	Online PSC	<a href="https://podminky.urs.cz/item/CS_URS_2023_01/725860811">https://podminky.urs.cz/item/CS_URS_2023_01/725860811</a>					
	WV	"A1 stavební část.pdf"					
	WV	"m.č. 328b; bourání" 4,000		4,000			
	WV	"m.č. 329b; bourání" 4,000		4,000			
69	K 725861102	Zápachové uzávěry zařizovacích předmětů pro umyvadla DN 40	kus	8,000	342,08	2 736,64	CS ÚRS 2023 01
	Online PSC	<a href="https://podminky.urs.cz/item/CS_URS_2023_01/725861102">https://podminky.urs.cz/item/CS_URS_2023_01/725861102</a>					
	WV	"A1 stavební část.pdf"					
	WV	"m.č. 328b; nový stav" 4,000		4,000			
	WV	"m.č. 329b; nový stav" 4,000		4,000			
70	K 998725102	Přesun hmot pro zařizovací předměty stanovený z hmotnosti přesunovaného materiálu u vodorovná dopravní vzdálenost do 50 m v objektech výšky přes 6 do 12 m	t	0,012	845,19	10,14	CS ÚRS 2023 01
	Online PSC	<a href="https://podminky.urs.cz/item/CS_URS_2023_01/998725102">https://podminky.urs.cz/item/CS_URS_2023_01/998725102</a>					
71	K 998725181	Přesun hmot pro zařizovací předměty stanovený z hmotnosti přesunovaného materiálu Příplatek k cenám za přesun prováděný bez použití mechanizace pro jakoukoliv výšku objektu	t	0,012	585,79	7,03	CS ÚRS 2023 01
	Online PSC	<a href="https://podminky.urs.cz/item/CS_URS_2023_01/998725181">https://podminky.urs.cz/item/CS_URS_2023_01/998725181</a>					
D 766		Konstrukce truhlářské				426,04	
72	K 766691914	Ostatní práce vyvšení nebo zavěšení křídel dřevěných dveřních, plochy do 2 m <sup>2</sup>	kus	2,000	33,18	66,36	CS ÚRS 2023 01
	Online PSC	<a href="https://podminky.urs.cz/item/CS_URS_2023_01/766691914">https://podminky.urs.cz/item/CS_URS_2023_01/766691914</a>					
	P	Poznámka k položce: - dveřní křídla bude uložena (opřena) v m.č. 328a, resp.aktivně m.č. 329a					
	WV	"A1 stavební část.pdf"					
	WV	"m.č. 328b; bourání; nový stav" 1,000		1,000			
	WV	"m.č. 329b; bourání; nový stav" 1,000		1,000			
73	K 766691931	Ostatní práce seřízení okenního nebo dvořního křídla otevíracího nebo sklápěcího dřevěného	kus	2,000	179,84	359,68	CS ÚRS 2023 01
	Online PSC	<a href="https://podminky.urs.cz/item/CS_URS_2023_01/766691931">https://podminky.urs.cz/item/CS_URS_2023_01/766691931</a>					
	WV	"A1 stavební část.pdf"					
	WV	"m.č. 328b; bourání; nový stav" 1,000		1,000			
	WV	"m.č. 329b; bourání; nový stav" 1,000		1,000			
D 771		Podlahy z dlaždic				56 876,42	
74	K 771111011	Příprava podkladu před provedením dlažby vysátí podlah	m <sup>2</sup>	17,600	15,74	277,02	CS ÚRS 2023 01
	Online PSC	<a href="https://podminky.urs.cz/item/CS_URS_2023_01/771111011">https://podminky.urs.cz/item/CS_URS_2023_01/771111011</a>					
	WV	"A1 stavební část.pdf"					
	WV	"m.č. 328b; nový stav" 8,121		8,121			
	WV	"m.č. 329b; nový stav" 9,479		9,479			
75	K 771121011	Příprava podkladu před provedením dlažby nátěr penetrační na podlahu	m <sup>2</sup>	17,600	60,66	1 067,82	CS ÚRS 2023 01
	Online PSC	<a href="https://podminky.urs.cz/item/CS_URS_2023_01/771121011">https://podminky.urs.cz/item/CS_URS_2023_01/771121011</a>					
76	K 771151012	Příprava podkladu před provedením dlažby samonivelační stěrka min.pevnosti 20 MPa, tloušťky přes 3 do 5 mm	m <sup>2</sup>	17,600	342,42	6 025,59	CS ÚRS 2023 01
	Online PSC	<a href="https://podminky.urs.cz/item/CS_URS_2023_01/771151012">https://podminky.urs.cz/item/CS_URS_2023_01/771151012</a>					
77	K 771161022	Příprava podkladu před provedením dlažby montáž profilu ukončujícího profilu pro schodové hrany a ukončení dlažby	m	1,600	112,57	180,11	CS ÚRS 2023 01
	Online PSC	<a href="https://podminky.urs.cz/item/CS_URS_2023_01/771161022">https://podminky.urs.cz/item/CS_URS_2023_01/771161022</a>					
	WV	"A1 stavební část.pdf"					
	WV	"m.č. 328b; nový stav" 0,800		0,800			
	WV	"m.č. 329b; nový stav" 0,800		0,800			
78	M 59054143	profil schodový protiskluzový ušlechtilá ocel V2A R10 V6 8x1000mm	m	1,760	495,00	871,20	CS ÚRS 2023 01
	P	Poznámka k položce: - ztratné 10%					
	WV	1,6*1,1 - Přepočtené koeficientem množství		1,760			
79	K 771573810	Demontáž podlah z dlaždic keramických lepených	m <sup>2</sup>	17,600	106,87	1 880,91	CS ÚRS 2023 01
	Online PSC	<a href="https://podminky.urs.cz/item/CS_URS_2023_01/771573810">https://podminky.urs.cz/item/CS_URS_2023_01/771573810</a>					
	WV	"A1 stavební část.pdf"					
	WV	"m.č. 328b; bourání" 8,121		8,121			
	WV	"m.č. 329b; bourání" 9,479		9,479			
80	K 771574266	Montáž podlah z dlaždic keramických lepených flexibilním lepidlem maloformátových pro vysoké mechanické zatížení; protiskluzných nebo reliéfních (bezpariétových) přes 22 do 25 <math>ks/m^2</math>	m <sup>2</sup>	17,600	687,14	12 093,66	CS ÚRS 2023 01
	Online PSC	<a href="https://podminky.urs.cz/item/CS_URS_2023_01/771574266">https://podminky.urs.cz/item/CS_URS_2023_01/771574266</a>					
	WV	"A1 stavební část.pdf"					
	WV	"m.č. 328b; nový stav" 8,121		8,121			
	WV	"m.č. 329b; nový stav" 9,479		9,479			
81	M 59761406	dlažba keramická stínatá protiskluzná do interiéru i exteriéru pro vysoké mechanické namáhání přes 22 do 25ks/m <sup>2</sup>	m <sup>2</sup>	13,360	707,00	13 590,72	CS ÚRS 2023 01

PO	Typ	Kód	Popis	MJ	Množství	J.cena [CZK]	Cena celkem [CZK]	Cerová soustava
	P		<i>Poznámka k položce: - ztrátě 10%</i>					
	WV		17,6*1,1 Přepočtené koeficientem množství		19,360			
82	K	771577114	Montáž podlah z dlaždic keramických lepených flexibilním lepidlem Připátek k cenám za cvousložkový spárovací lepidlo	m2	17,600	61,16	1 076,42	CS ÚRS 2023 01
	Online PSC		<a href="https://podminky.urs.cz/item/CS_URS_2023_01/771577114">https://podminky.urs.cz/item/CS_URS_2023_01/771577114</a>					
83	K	771591112	Izolace podlahy pod dlažbu nátěrem nebo stěrkou ve dvou vrstvách	m2	17,600	407,02	7 163,55	CS ÚRS 2023 01
	Online PSC		<a href="https://podminky.urs.cz/item/CS_URS_2023_01/771591112">https://podminky.urs.cz/item/CS_URS_2023_01/771591112</a>					
84	K	771591184	Podlahy - dokončovací práce pracnější řezání dlaždic keramických rovně	m	18 830	113,14	2 130,43	CS ÚRS 2023 01
	Online PSC		<a href="https://podminky.urs.cz/item/CS_URS_2023_01/771591184">https://podminky.urs.cz/item/CS_URS_2023_01/771591184</a>					
	WV		"A1 stavební část.pdf"					
	WV		" m.č. 328b; nový stav" 3,140+0,900*4=2,630		9,370			
	WV		" m.č. 329b; nový stav" 3,140+0,900*4=2,720		9,460			
	WV		Součet		18,830			
85	K	771591241	Izolace podlahy pod dlažbu těsnícími izolačními pásy vnitřní kout	kus	8,000	203,33	1 626,64	CS ÚRS 2023 01
	Online PSC		<a href="https://podminky.urs.cz/item/CS_URS_2023_01/771591241">https://podminky.urs.cz/item/CS_URS_2023_01/771591241</a>					
	WV		"A1 stavební část.pdf"					
	WV		" m.č. 328b; nový stav" 4,000		4,000			
	WV		" m.č. 329b; nový stav" 4,000		4,000			
86	K	771591242	Izolace podlahy pod dlažbu těsnícími izolačními pásy vnější roh	kus	8,000	200,33	1 602,64	CS ÚRS 2023 01
	Online PSC		<a href="https://podminky.urs.cz/item/CS_URS_2023_01/771591242">https://podminky.urs.cz/item/CS_URS_2023_01/771591242</a>					
	WV		"A1 stavební část.pdf"					
	WV		" m.č. 328b; nový stav" 4,000		4,000			
	WV		" m.č. 329b; nový stav" 4,000		4,000			
87	K	771591251	Izolace podlahy pod dlažbu těsnícími izolačními pásy z manžety pro prostupy potrubí	kus	2,000	163,05	326,12	CS ÚRS 2023 01
	Online PSC		<a href="https://podminky.urs.cz/item/CS_URS_2023_01/771591251">https://podminky.urs.cz/item/CS_URS_2023_01/771591251</a>					
	WV		"A1 stavební část.pdf"					
	WV		" m.č. 328b; nový stav" 1,000		1,000			
	WV		" m.č. 329b; nový stav" 1,000		1,000			
88	K	771591254	Izolace podlahy pod dlažbu těsnícími izolačními pásy mezi podlahou a stěnou	m	29,690	191,76	5 693,35	CS ÚRS 2023 01
	Online PSC		<a href="https://podminky.urs.cz/item/CS_URS_2023_01/771591254">https://podminky.urs.cz/item/CS_URS_2023_01/771591254</a>					
	WV		"A1 stavební část.pdf"					
	WV		" m.č. 328b; nový stav"					
	WV		(0,848+3,162+0,830+0,918+0,106+0,901+0,812+0,901+0,106+0,901+0,795+3,144+0,901)		14,325			
	WV		" m.č. 329b; nový stav"					
	WV		(0,848+3,532+0,830+0,901+0,124+0,918+0,865+0,918+0,106+0,918+0,830+3,568+1,007)		15,365			
89	K	771592011	Čištění vnitřních ploch po položení dlažby podlah nebo schodišť chemickými prostředky	m2	17,600	26,17	460,59	CS ÚRS 2023 01
	Online PSC		<a href="https://podminky.urs.cz/item/CS_URS_2023_01/771592011">https://podminky.urs.cz/item/CS_URS_2023_01/771592011</a>					
90	K	998771102	Přesun hmot pro podlahy z dlaždic stanovený z hmotnost přesunovaného materiálu vodorovná dopravní vzdálenost do 50 m v objektech výšky přes 6 do 12 m	t	0,656	698,76	458,39	CS ÚRS 2023 01
	Online PSC		<a href="https://podminky.urs.cz/item/CS_URS_2023_01/998771102">https://podminky.urs.cz/item/CS_URS_2023_01/998771102</a>					
91	K	998771161	Přesun hmot pro podlahy z dlaždic stanovený z hmotnosti přesunovaného materiálu Připlatek k ceně za přesun prováděný bez použití mechanizace pro jakoukoliv výšku objektu	t	0,656	534,24	350,46	CS ÚRS 2023 01
	Online PSC		<a href="https://podminky.urs.cz/item/CS_URS_2023_01/998771161">https://podminky.urs.cz/item/CS_URS_2023_01/998771161</a>					
D		781	Dokončovací práce - obklady				134 597,91	
92	K	781111011	Příprava podkladu před provedením obkladu oprášení (ometení) stěny	m2	38,152	7,34	280,64	CS ÚRS 2023 01
	Online PSC		<a href="https://podminky.urs.cz/item/CS_URS_2023_01/781111011">https://podminky.urs.cz/item/CS_URS_2023_01/781111011</a>					
	WV		"A1 stavební část.pdf"					
	WV		" m.č. 328b; nový stav"					
	WV		(0,848+3,162+0,830+0,918+0,106+0,901+0,812+0,901+0,106+0,901+0,795+3,144+0,901)*0,250		3,587			
	WV		" m.č. 328b; nový stav"					
	WV		(0,848+3,532+0,830+0,901+0,124+0,918+0,865+0,918+0,106+0,918+0,830+3,568+1,007)*2,250		34,571			
93	K	781121011	Příprava podkladu před provedením obkladu nátěr penetrační na sčtu	m2	38,152	60,66	2 314,30	CS ÚRS 2023 01
	Online PSC		<a href="https://podminky.urs.cz/item/CS_URS_2023_01/781121011">https://podminky.urs.cz/item/CS_URS_2023_01/781121011</a>					
94	K	781131112	Izolace stěny pod obklad izolace nátěrem nebo stěrkou ve dvou vrstvách	m2	38,152	466,34	17 791,80	CS ÚRS 2023 01
	Online PSC		<a href="https://podminky.urs.cz/item/CS_URS_2023_01/781131112">https://podminky.urs.cz/item/CS_URS_2023_01/781131112</a>					
95	K	781131232	Izolace stěny pod obklad izolace těsnícími izolačními pásy pro svislé nebo diagonální spáry	m	31,000	357,91	12 075,21	CS ÚRS 2023 01
	Online PSC		<a href="https://podminky.urs.cz/item/CS_URS_2023_01/781131232">https://podminky.urs.cz/item/CS_URS_2023_01/781131232</a>					
	WV		"A1 stavební část.pdf"					
	WV		" m.č. 328b; nový stav" 0,250*12		3,000			
	WV		" m.č. 329b; nový stav" 2,250*12+0,250*4		28,000			
96	K	781131251	Izolace stěny pod obklad izolace těsnícími izolačními pásy z manžety pro prostupy potrubí	kus	15,000	405,46	7 298,28	CS ÚRS 2023 01
	Online PSC		<a href="https://podminky.urs.cz/item/CS_URS_2023_01/781131251">https://podminky.urs.cz/item/CS_URS_2023_01/781131251</a>					
	WV		"A1 stavební část.pdf"					
	WV		" m.č. 328b; nový stav"					
	WV		" U" 4,000		4,000			
	WV		" RV" 2,000*4		8,000			
	WV		" SPR.BAT" 2,000*3		6,000			
97	K	781151031	Příprava podkladu před provedením obkladu celoplošné vyrovnání podkladu stěrkou tloušťky 3 mm	m2	38,152	193,30	7 374,78	CS ÚRS 2023 01
	Online PSC		<a href="https://podminky.urs.cz/item/CS_URS_2023_01/781151031">https://podminky.urs.cz/item/CS_URS_2023_01/781151031</a>					
98	K	781473810	Demontáž obkladů z dlaždic keramických lepených	m2	38,152	85,26	3 275,73	CS ÚRS 2023 01
	Online PSC		<a href="https://podminky.urs.cz/item/CS_URS_2023_01/781473810">https://podminky.urs.cz/item/CS_URS_2023_01/781473810</a>					

Typ	Kód	Popis	MJ	Množství	J.cena [CZK]	Cena celkem [CZK]	Cenová soustava
WV		"A1 stavební část.pdf " m.č. 328b; bourání"					
WV		(0,848+3,162+0,830+0,918+0,106+0,901+0,812+0,901+0,105 +0,901+0,795+3,144+0,901)*0,250		3,581			
WV		" m.č. 329b; bourání"					
WV		(0,848+3,532+0,830+0,901+0,124+0,918+0,865+0,918+0,106 +0,918+0,830+3,566+1,007)*2,250		34,571			
99	K 781474114	Montáž obkladů vnitřních stěn z dlaždic keramických lepených flexibilním lepidlem masoformátových hladkých přes 19 do 22 ks/m2	m2	38,152	998,00	38 075,70	CS ÚRS 2023 01
Online PSC		<a href="https://podminky.urs.cz/item/CS_URS_2023_01/781474114">https://podminky.urs.cz/item/CS_URS_2023_01/781474114</a>					
WV		"A1 stavební část.pdf " m.č. 328b; nový stav"					
WV		(0,848+3,162+0,830+0,918+0,106+0,901+0,812+0,901+0,105 +0,901+0,795+3,144+0,901)*0,250		3,581			
WV		" m.č. 329b; nový stav"					
WV		(0,848+3,532+0,830+0,901+0,124+0,918+0,865+0,918+0,106 +0,918+0,830+3,566+1,007)*2,250		34,571			
100	M 59761040	obklad keramický hladký přes 19 do 22ks/m2	m2	41,967	621,00	26 051,51	CS ÚRS 2023 01
P		Poznámka k položce: - ztrate 10%					
WV		38,152*1,1 Přepočtené koeficientem množství		41,967			
101	K 781491011	Montáž zrcadel lepených silikonovým tmelem na pockladní omítku, plochy do 1 m2	m2	1,200	749,81	899,77	CS ÚRS 2023 01
Online PSC		<a href="https://podminky.urs.cz/item/CS_URS_2023_01/781491011">https://podminky.urs.cz/item/CS_URS_2023_01/781491011</a>					
WV		"A1 stavební část.pdf " m.č. 329b; nový stav; formát: 600x500 mm" 0,500*0,500*4		1,200			
WV		zrcadlo nemontované čiré tl 5mm max rozměr 3210x2250mm		1,320	1 250,00	1 650,00	CS ÚRS 2023 01
P		Poznámka k položce: - ztrate 10%					
WV		1,2*1,1 Přepočtené koeficientem množství		1,320			
102	K 781491811	Odstanění obkladů – ostatní prvky profily rohové	m	10,000	6,71	67,10	CS ÚRS 2023 01
Online PSC		<a href="https://podminky.urs.cz/item/CS_URS_2023_01/781491811">https://podminky.urs.cz/item/CS_URS_2023_01/781491811</a>					
WV		"A1 stavební část.pdf " m.č. 328b; bourání" 0,250*4		1,000			
WV		" m.č. 328b; bourání" 2,250*4		9,000			
104	K 781491815	Odstanění obkladů – ostatní prvky profily ukončovaci	m	20,365	6,26	127,48	CS ÚRS 2023 01
Online PSC		<a href="https://podminky.urs.cz/item/CS_URS_2023_01/781491815">https://podminky.urs.cz/item/CS_URS_2023_01/781491815</a>					
WV		"A1 stavební část.pdf " m.č. 328b; bourání" 0,250*2		0,500			
WV		" m.č. 329b; bourání"					
WV		(0,848+3,532+0,830+0,901+0,124+0,918+0,865+0,918+0,106 +0,918+0,830+3,566+1,007)*(2,250*2)		19,865			
105	K 781494111	Obklad - dokončující práce profily ukončovaci plastové lepené flexibilním lepidlem rohové	m	20,800	195,71	4 070,77	CS ÚRS 2023 01
Online PSC		<a href="https://podminky.urs.cz/item/CS_URS_2023_01/781494111">https://podminky.urs.cz/item/CS_URS_2023_01/781494111</a>					
WV		"A1 stavební část.pdf " m.č. 328b; nový stav" 0,250*8		2,000			
WV		" m.č. 329b; nový stav"		18,800			
WV		2,250*4+0,250*4-((0,600*2+0,500*2)*4)					
106	K 781494511	Obklad - dokončující práce profily ukončovaci plastové lepené flexibilním lepidlem ukončovaci	m	20,565	138,13	2 813,13	CS ÚRS 2023 01
Online PSC		<a href="https://podminky.urs.cz/item/CS_URS_2023_01/781494511">https://podminky.urs.cz/item/CS_URS_2023_01/781494511</a>					
WV		"A1 stavební část.pdf " m.č. 328b; nový stav" 0,250*2		0,500			
WV		" m.č. 329b; nový stav"					
WV		(0,848+3,532+0,830+0,901+0,124+0,918+0,865+0,918+0,106 +0,918+0,830+3,566+1,007)*(2,000*2+0,800)		20,165			
107	K 781495115	Obklad - dokončující práce ostatní práce spárování silikonem	m	48,465	50,68	2 456,21	CS ÚRS 2023 01
Online PSC		<a href="https://podminky.urs.cz/item/CS_URS_2023_01/781495115">https://podminky.urs.cz/item/CS_URS_2023_01/781495115</a>					
WV		"A1 stavební část.pdf " m.č. 328b; nový stav" 0,250*6		1,500			
WV		" m.č. 329b; nový stav"		46,965			
WV		(0,848+3,532+0,830+0,901+0,124+0,918+0,865+0,918+0,106 +0,918+0,830+3,566+1,007)*(2,000*2+0,800+2,250*8)+((0,600*2+0,500*2)*4)					
108	K 781495123	Obklad - dokončující práce ostatní práce separační provazec do pružných spar, průměru 6 mm	m	19,500	37,25	726,38	CS ÚRS 2023 01
Online PSC		<a href="https://podminky.urs.cz/item/CS_URS_2023_01/781495123">https://podminky.urs.cz/item/CS_URS_2023_01/781495123</a>					
WV		"A1 stavební část.pdf " m.č. 328b; nový stav" 0,250*6		1,500			
WV		" m.č. 329b; nový stav" 2,250*8		18,000			
109	K 781495141	Obklad - dokončující práce průnik obkladem kruhový, bez izolace do DN 30	kus	14,000	66,35	928,90	CS ÚRS 2023 01
Online PSC		<a href="https://podminky.urs.cz/item/CS_URS_2023_01/781495141">https://podminky.urs.cz/item/CS_URS_2023_01/781495141</a>					
WV		"A1 stavební část.pdf " m.č. 328b; nový stav					
WV		"RV" 2,000*4		8,000			
WV		" SPR.BAT" 2,000*3		6,000			
110	K 781495142	Obklad - dokončující práce průnik obkladem kruhový, bez izolace přes DN 30 do DN 90	kus	4,000	79,63	318,52	CS ÚRS 2023 01
Online PSC		<a href="https://podminky.urs.cz/item/CS_URS_2023_01/781495142">https://podminky.urs.cz/item/CS_URS_2023_01/781495142</a>					
WV		"A1 stavební část.pdf " m.č. 329b; nový stav		4,000			
WV		" U" 4,000					
111	K 781495184	Obklad - dokončující práce pracnější řezání obkladaček rovne	m	33,500	112,80	3 778,80	CS ÚRS 2023 01
Online PSC		<a href="https://podminky.urs.cz/item/CS_URS_2023_01/781495184">https://podminky.urs.cz/item/CS_URS_2023_01/781495184</a>					
WV		"A1 stavební část.pdf " m.č. 328b; nový stav" 0,250*17		4,250			
WV		" m.č. 329b; nový stav" 2,250*13		29,250			
WV		Součet		33,500			
112	K 781495211	Čištění vnitřních ploch po provedení obkladu stěn chemickými prostředky	m2	38,152	26,17	998,44	CS ÚRS 2023 01
Online PSC		<a href="https://podminky.urs.cz/item/CS_URS_2023_01/781495211">https://podminky.urs.cz/item/CS_URS_2023_01/781495211</a>					

PČ	Typ	Kód	Popis	MJ	Množství	J.cena [CZK]	Cena celkem [CZK]	Cerová soustava
113	K	998781102	Přesun hmot pro obklady keramické stanovený z množství přesunovaného materiálu. Vodorovná dopravní vzdálenost do 50 m v objektech výšky přes 6 do 12 m	t	1,026	698,76	716,93	CS ÚRS 2023 01
	Online PSC		<a href="https://podminky.urs.cz/item/CS_URS_2023_01/998781102">https://podminky.urs.cz/item/CS_URS_2023_01/998781102</a>					
114	K	998781181	Přesun hmot pro obklady keramické stanovený z množství přesunovaného materiálu. Přítulek k cenám za přesun prováděný bez použití mechanizace pro jakoukoliv výšku objektu	t	1,026	534,24	548,13	CS ÚRS 2023 01
	Online PSC		<a href="https://podminky.urs.cz/item/CS_URS_2023_01/998781181">https://podminky.urs.cz/item/CS_URS_2023_01/998781181</a>					
<b>D 783</b>							<b>643,61</b>	
115	K	783301303	Příprava podkladu zámečnických konstrukcí před provedením nátěru odrezivění odrezovačem bezpečnostním	m2	1,185	63,52	75,27	CS ÚRS 2023 01
	Online PSC		<a href="https://podminky.urs.cz/item/CS_URS_2023_01/783301303">https://podminky.urs.cz/item/CS_URS_2023_01/783301303</a>					
	VV		"A1 stavební část.pdf"					
	VV		" m.č. 329b; bourání; nový stav; cel. záruka 800x1970 mm" (1,970*2+0,800)*(0,150-0,050*2))*1		1,185			
116	K	783301313	Příprava podkladu zámečnických konstrukcí před provedením nátěru odmaštění odmašťovačem fedidiovým	m2	1,185	75,09	88,98	CS ÚRS 2023 01
	Online PSC		<a href="https://podminky.urs.cz/item/CS_URS_2023_01/783301313">https://podminky.urs.cz/item/CS_URS_2023_01/783301313</a>					
117	K	783301401	Příprava podkladu zámečnických konstrukcí před provedením nátěru oměření	m2	1,185	5,43	8,43	CS ÚRS 2023 01
	Online PSC		<a href="https://podminky.urs.cz/item/CS_URS_2023_01/783301401">https://podminky.urs.cz/item/CS_URS_2023_01/783301401</a>					
118	K	783306805	Odstranění nátěrů ze zámečnických konstrukcí opálením s obrůšením	m2	1,185	177,31	210,11	CS ÚRS 2023 01
	Online PSC		<a href="https://podminky.urs.cz/item/CS_URS_2023_01/783306805">https://podminky.urs.cz/item/CS_URS_2023_01/783306805</a>					
119	K	783314201	Základní antiko-ozní nátěr zámečnických konstrukcí jednorázobný syntetický standardní	m2	1,185	140,84	186,90	CS ÚRS 2023 01
	Online PSC		<a href="https://podminky.urs.cz/item/CS_URS_2023_01/783314201">https://podminky.urs.cz/item/CS_URS_2023_01/783314201</a>					
120	K	783315101	Mezinátěr zámečnických konstrukcí jednorázobný syntetický standardní	m2	1,185	123,12	145,90	CS ÚRS 2023 01
	Online PSC		<a href="https://podminky.urs.cz/item/CS_URS_2023_01/783315101">https://podminky.urs.cz/item/CS_URS_2023_01/783315101</a>					
121	K	783317101	Krycí nátěr (email) zámečnických konstrukcí jednorázobný syntetický standardní	m2	1,185	126,60	150,02	CS ÚRS 2023 01
	Online PSC		<a href="https://podminky.urs.cz/item/CS_URS_2023_01/783317101">https://podminky.urs.cz/item/CS_URS_2023_01/783317101</a>					
<b>D 784</b>							<b>3 984,66</b>	
122	K	784111001	Oprašení (ometení) podkladu v místnostech výšky do 3,80 m	m2	26,014	5,93	154,26	CS ÚRS 2023 01
	Online PSC		<a href="https://podminky.urs.cz/item/CS_URS_2023_01/784111001">https://podminky.urs.cz/item/CS_URS_2023_01/784111001</a>					
	VV		"A1 stavební část.pdf"					
	VV		" m.č. 326b; nový stav" 8,12		8,121			
	VV		" m.č. 329b; nový stav" 9,479		9,479			
	VV		" m.č. 328b; nový stav" (2,630*2+3,140*2)*0,350		4,039			
	VV		" m.č. 329b; nový stav" (2,720*2+3,530*2)*0,350		4,375			
123	K	784111031	Omytí podkladu omytí v místnostech výšky do 3,80 m	m2	26,014	41,58	1 081,66	CS ÚRS 2023 01
	Online PSC		<a href="https://podminky.urs.cz/item/CS_URS_2023_01/784111031">https://podminky.urs.cz/item/CS_URS_2023_01/784111031</a>					
124	K	784171101	Zakrytí nemalovaných ploch (materiál ve specifikaci) včetně pozdějšího odkrytí podlah	m2	17,900	5,93	104,37	CS ÚRS 2023 01
	Online PSC		<a href="https://podminky.urs.cz/item/CS_URS_2023_01/784171101">https://podminky.urs.cz/item/CS_URS_2023_01/784171101</a>					
125	M	58124644	folie pro malířské potřeby zakrývací tl 25μ 4x5m	m2	18,480	4,20	77,62	CS ÚRS 2023 01
	P		Poznámka k položce					
	VV		zreálné 5%					
	VV		17,6*1,05 Přepočtené koeficientem množství		18,480			
126	K	784181101	Penetrace podkladu jednorázobná základní akrylátová bezbarvá v místnostech výšky do 3,80 m	m2	26,014	18,95	492,97	CS ÚRS 2023 01
	Online PSC		<a href="https://podminky.urs.cz/item/CS_URS_2023_01/784181101">https://podminky.urs.cz/item/CS_URS_2023_01/784181101</a>					
127	K	784191007	Čištění vnitřních ploch hrubý úklid po provedení malířských prací omytím podlah	m2	17,600	3,13	55,09	CS ÚRS 2023 01
	Online PSC		<a href="https://podminky.urs.cz/item/CS_URS_2023_01/784191007">https://podminky.urs.cz/item/CS_URS_2023_01/784191007</a>					
128	K	784211101	Malby z malířských směsí oděruvzdorných za mokra dvojnásobně bílé za mokra oděruvzdorné výborně v místnostech výšky do 3,80 m	m2	26,014	77,60	2 018,69	CS ÚRS 2023 01
	Online PSC		<a href="https://podminky.urs.cz/item/CS_URS_2023_01/784211101">https://podminky.urs.cz/item/CS_URS_2023_01/784211101</a>					
<b>D HZS</b>							<b>3 410,10</b>	
129	K	HZS2491	Hodinové zúčtovací sazby profesí PSV zednické výpomocí a pomocné práce PSV dělník zednických výpomocí	hod	10,000	341,01	3 410,10	CS ÚRS 2023 01
	Online PSC		<a href="https://podminky.urs.cz/item/CS_URS_2023_01/HZS2491">https://podminky.urs.cz/item/CS_URS_2023_01/HZS2491</a>					
	P		Poznámka k položce:					
	VV		- sekání drážek nebo průrazů, hrubé výměřiny nebo zazdívkový, hrubé zednické rýhy a zazdívek, začištění epox.					
	VV		"Z2 Z11 3.NP.pdf"					
	VV		" m.č. 328b" 2,000		2,000			
	VV		" m.č. 329b" 8,000		8,000			

# KRYCÍ LIST SOUPISU PRACÍ

## Stavba:

KRPÚ - LL ŠPS, Stříbrnická 3131/9 - oprava stávajících sprch  
(DPS)\_rev.02\_CÚ 2023/01

## Objekt:

SO01 - SO 01 - Vlastní objekt

## Soupis:

**VON - Vedlejší a ostatní náklady**

## KSO:

Místo: Ústí nad Labem

## CC-CZ:

Datum: 30. 3. 2023

## Zadavatel:

ČR - Krajské ředitelství policie Ústeckého kraje

## IČ:

75151537

## DIČ:

## Ucnazeč:

Bytostav Ústí s.r.o.

## IC:

25940472

## DIČ:

CZ25040472

## Projektant:

Ing. Josef Franěk

## IC:

## DIČ:

## Zpracovatel:

L. Štuller

## IC:

## DIČ:

## Poznámka:

Soupis prací je sestaven s využitím cenové soustavy ÚRS. Položky, které pochází z této cenové soustavy, jsou ve sloupci 'Cenová soustava' označeny popisem 'CS ÚRS' a úrovní příslušného kalendářního pololetí. Veškeré další informace vymezuující popis a podmínky použití těchto položek z Cenové soustavy, které nejsou uvedeny přímo v soupisu prací, jsou neomezeně dále k dispozici na [www.cs.urs.cz](http://www.cs.urs.cz), sekce Cenové a technické podmínky

<b>Cena bez DPH</b>			<b>28 310,00</b>
	Základ daně	Sazba daně	Výše daně
DPH základní	28 310,00	21,00%	5 945,00
DPH snížená	0,00	15,00%	0,00
<b>Cena s DPH</b>	<b>v</b>	<b>CZK</b>	<b>34 255,00</b>

## REKAPITULACE ČLENĚNÍ SOUPISU PRACÍ

Stavba: KŘPU - UL ŠPS, Stříbrnická 3131/9 - oprava stávajících sprch  
(DPS)\_rev.02, CÚ\_2023/01

Objekt: SO01 - SO 01 - Vlastní objekt

Soupis: **VON - Vedlejší a ostatní náklady**

Místo: Ústí nad Labem

Datum: 30. 3. 2023

Zadavatel: ČR - Krajské ředitelství policie Ústeckého kraje

Projektant: Ing. Josef Franěk

Uchazeč: Bytostav Ústí s.r.o.

Zpracovatel: L. Štuller

Kód dílu - Popis

Cena celkem: [CZK]

<b>Náklady stavby celkem</b>	<b>28 310,00</b>
VRN - Vedlejší rozpočtové náklady	28 310,00
VRN3 - Zařízení staveniště	15 000,00
VRN4 - Inženýrská činnost	1 310,00
VRN7 - Provozní vlivy	12 000,00

10

# SOUPIS PRACÍ

Stavba: KŘPÚ - UL ŠPS, Stříbrnická 3131/9 - oprava stávajících sprch  
(DPS)\_rev.02\_CÚ\_2023/01

Objekt: SO01 - SO 01 - Vlastní objekt

Soupis: VON - Vedlejší a ostatní náklady

Místo: Ústí nad Labem  
Zadavatel: ČR - Krajské ředitelství policie Ústeckého kraje  
Uchazeč: Bytostav Ústí s.r.o.

Datum: 30. 3. 2023  
Projektant: Ing. Josef Franěk  
Zpracovatel: L. Štuller

PO	Typ	Kód	Popis	MJ	Množství	J.cena [CZK]	Cena celkem [CZK]	Cenová scustava
<b>Náklady soupisu celkem</b>							<b>28 310,00</b>	
D	VRN		Vedlejší rozpočtové náklady				28 310,00	
D	VRN3		Zařízení staveniště				15 000,00	
1	K	032503000	Skládky na staveništi - staveništní skládka vybouraného a nového materiálu	Kč	1,000	8 500,00	8 500,00	CS ÚRS 2023 01
Online PSC <a href="https://podminky.urs.cz/item/CS_URS_2023_01/032503000">https://podminky.urs.cz/item/CS_URS_2023_01/032503000</a>								
2	K	032803000	Ostatní vybavení staveniště - mobilní chemická toaleta	Kč	1,000	6 500,00	6 500,00	CS ÚRS 2023 01
Online PSC <a href="https://podminky.urs.cz/item/CS_URS_2023_01/032803000">https://podminky.urs.cz/item/CS_URS_2023_01/032803000</a>								
D	VRN4		Inženýrská činnost				1 310,00	
3	K	043203003	Rozbory celkem - rozbor vody	Kč	1,000	1 310,00	1 310,00	CS ÚRS 2023 01
Online PSC <a href="https://podminky.urs.cz/item/CS_URS_2023_01/043203003">https://podminky.urs.cz/item/CS_URS_2023_01/043203003</a>								
D	VRN7		Provozní vlivy				12 000,00	
4	K	071103000	Průvoz investora	Kč	1,000	12 000,00	12 000,00	CS ÚRS 2023 01
Online PSC <a href="https://podminky.urs.cz/item/CS_URS_2023_01/071103000">https://podminky.urs.cz/item/CS_URS_2023_01/071103000</a>								

*Handwritten signature*

