

## SMLOUVA O DÍLO

Níže uvedeného dne, měsíce a roku uzavírají následující smluvní strany v souladu s § 2586 a násl. zákona č. 89/2012 Sb., občanský zákoník (dále jen „**ObčZ**“), tuto smlouvu o dílo (dále jen „**Smlouva**“).

**1. Fakultní nemocnice Ostrava,**

sídlo: 17. listopadu 1790/5, 708 52 Ostrava

IČ: 00843989

DIČ: CZ00843989 (je plátcem DPH)

zastoupena: MUDr. Jiří Havrlant, MHA, ředitel

bankovní spojení: Česká národní banka; č. ú: 65137761/0710

řizovací listina MZ ČR ze dne 25. listopadu 1990 č.j. OP-054-25.11.90

(dále jen „**Objednatel**“)

a

**2. AKC konstrukce, s.r.o.**

sídlo: Pivovarská 10, 75661 Rožnov pod Radhoštěm

IČ: 63322731

DIČ: CZ63322731 (je plátcem DPH)

zapsaná v obchodním rejstříku vedeném krajským soudem v Ostravě, oddíl C, vložka 13470

zastoupena: Ing. Petrem Hajflerem – jednatelem společnosti

bankovní spojení: ČSOB Rožnov p.R.; č. ú: 102856491/0300

(dále jen „**Zhotovitel**“)

(Objednatel a Zhotovitel budou v této Smlouvě označováni jednotlivě také jako „**smluvní strana**“ a společně jako „**smluvní strany**“)

## Preambule

Podkladem pro uzavření této Smlouvy je vítězná nabídka dodavatele, která byla učiněna v rámci zadávacího řízení na veřejnou zakázku s názvem „Speciální zdravotnický nábytek operačního sálu (septického i čistého)“, vedené pod ev. č. CN-06/23. Tato veřejná zakázka byla vyhlášena jako veřejná zakázka malého rozsahu nepodléhající působnosti zákona č. 134/2016 Sb. o zadávání veřejných zakázek. Veřejná zakázka malého rozsahu je realizována v rámci výzvy č. 98 „REACT EU“ – projektu „A3 Rekonstrukce JIP Oddělení popáleninové medicíny a rekonstrukční chirurgie včetně vybavení zdravotnickou technikou oddělení“, reg. č. CZ.06.6.127/0.0/0.0/21\_121/0016333. Tato veřejná zakázka je spolufinancována v rámci Evropského fondu pro regionální rozvoj.

## Předmět Smlouvy

- 1.1 Předmětem této Smlouvy je závazek Zhotovitele provést na svůj náklad a nebezpečí pro Objednatele dílo spočívající v dodávce a montáži speciálního zdravotnického nábytku vč. příslušenství (dále jen „Dílo“) a závazek Objednatele Dílo převzít a zaplatit za něj Zhotoviteli smlouvenou cenu dle této Smlouvy.
- 1.2 Rozsah Díla a jeho specifikace je uvedena v příloze č. 1 této Smlouvy – Medicínsko - Technická specifikace, která tvoří nedílnou součást této Smlouvy.

## 2. Specifikace Díla

- 2.1 Zhotovitel je povinen provést Dílo v souladu s platnými právními předpisy, technickými normami a hygienickými normami, zejména vyhláškou č. 6/2003 Sb., kterou se stanoví hygienické limity chemických, fyzikálních a biologických ukazatelů pro vnitřní prostředí pobytových místností některých staveb, ve znění pozdějších předpisů. Zhotovitel je povinen při provádění Díla zohlednit bezpečnostní specifika provozu zdravotnického zařízení.
- 2.2 Součástí provádění Díla dle této Smlouvy je také:
  - a. zajištění dopravy do místa plnění;
  - b. předání návodu k použití v českém jazyce 1x v písemné formě a 1x elektronicky (součástí dodávky na vhodném datovém nosiči);
  - c. zaměření skutečného stavu místností místa plnění před zahájením výroby nábytku a po dohodě s Objednatelem přizpůsobení Díla skutečnému stavu místa plnění;
  - d. montáž, instalace a seřízení Díla (dále jen „Montáž“);
  - e. předání dokladů, které se k Dílu vztahují, zejména doložení všech dokladů a certifikátů o shodě, které se váží k Dílu a k jeho řádnému provedení (pokud jsou výrobcem poskytnuty);
  - f. předání dodacího (přepravního) listu s jednoznačným určením počtu ks v zásilce (případně identifikaci jednotlivých balení);

- g. úklid v místě plnění po Montáži, včetně odvozu a likvidace odpadů vzniklých v souvislosti s plněním Díla;
- h. dodání a připojení připojovacích prvků na přípojně místo pro nábytkové komponenty, které si to vyžadují (jako jsou např.: elektro zásuvky, osvětlení, vypínače, vodovodní baterie, ventily, vývody zemního a technických plynů, vakua apod.), vč. potřebného instalačního materiálu do vzdálenosti pěti metrů;
- i. dodání návodů k užívání a provádění dezinfekce nábytku s uvedením doporučených dezinfekčních prostředků, informací k četnosti možného provádění dezinfekce a upozornění na nevhodné dezinfekční prostředky, a to 1x v písemné podobě a v jazyce českém;
- j. provádění bezplatného záručního servisu po celou dobu sjednané záruční doby. Pod pojmem záruční servis se rozumí veškeré úkony, kontroly, provozní údržba apod., včetně vystavení protokolů, které jsou předepsány výrobcem dodávaného speciálního zdravotnického nábytku na základě této Smlouvy (dále také jen „Zdravotnického nábytku“) pro zabezpečení jeho řádné funkce;
- k. bezplatné zaškolení obsluhy Zdravotnického nábytku vč. dodání protokolů o zaškolení obsluhy;
- l. vykonání dalších činností, jejichž provedení je nebo se stane nezbytným k řádnému provedení Díla.

### **3. Další práva a povinnosti smluvních stran**

- 3.1 Objednatel se zavazuje vyvinout veškerou nezbytnou součinnost k řádnému provedení Díla.
- 3.2 Zhotovitel je při provádění Díla vázán pokyny Objednatele. Zhotovitel se zavazuje upozornit Objednatele na případnou nevhodnost jeho pokynů a navrhnout náhradní řešení.
- 3.3 Zhotovitel se zavazuje jakékoliv odchylky od původního záměru předem projednat a nechat odsouhlasit Objednatelem.
- 3.4 Zhotovitel se zavazuje bez zbytečného odkladu oznámit Objednateli všechny závady, nedostatky a škody zjištěné nebo způsobené při provádění Díla.
- 3.5 V případě provádění Díla v sídle Objednatele, se Zhotovitel zavazuje dodržovat vnitřní předpisy Objednatele, se kterými byl seznámen.
- 3.6 Zhotovitel se zavazuje postup prací s Objednatelem předem konzultovat. Zhotovitel se při postupu prací zavazuje brát ohled na zachování plného provozu Objednatele.
- 3.7 Zhotovitel je povinen mít po dobu plnění Díla dle této Smlouvy uzavřeno pojištění odpovědnosti za újmu způsobenou jeho činností v důsledku provádění Díla Objednateli, případně třetím osobám, a to ve výši pojistného plnění minimálně 1 000 000,- Kč.
- 3.8 Zhotovitel je povinen předat Objednateli na jeho vyžádání, kdykoliv v průběhu provádění Díla, kopie pojistných smluv na požadované pojištění dle předchozího odstavce, včetně všech dodatků nebo certifikáty příslušných pojišťoven prokazující existenci pojištění po celou dobu

trvání Díla (dobu trvání pojištění, jeho rozsah, pojištěná rizika, pojistné částky, roční limity a sublimity plnění a výši spoluúčasti). Certifikát dle předchozí věty nesmí být starší jednoho měsíce.

#### 4. Cena

4.1 Zhotoviteli vzniká nárok na zaplacení ceny okamžikem podpisu předávacího protokolu ze strany Objednatele. Pokud budou v předávacím protokolu uvedeny vady Díla, Zhotoviteli nevzniká nárok na zaplacení ceny do doby, než budou odstraněny.

4.2 V souladu se zněním zákona č. 526/1990 Sb., o cenách, se smluvní strany dohodly na cenách, v českých korunách, dle cenové tabulky, která je přílohou č. 2 této Smlouvy. Smluvní strany sjednávají, že při změně sazby DPH není nutno uzavírat dodatek a bude účtována aktuální sazba DPH.

4.3 Cena je stanovena jako nejvýše přípustná a nepřekročitelná a zahrnuje veškeré náklady (zejména balné, dopravné, celní či jiné poplatky atd.), rizika, zisk a finanční vlivy (např. inflace nebo vývoj kurzu české měny vůči zahraničním měnám), a to po celou dobu trvání Smlouvy.

4.4 Faktura bude vystavena na základě předávacího protokolu podepsaného odpovědným zástupcem Objednatele. Faktura je splatná do 30 dnů od jejího doručení Objednateli na elektronickou adresu: [efakturace-inv@fno.cz](mailto:efakturace-inv@fno.cz) a musí obsahovat náležitosti podle ustanovení § 29 zákona č. 235/2004 Sb., o dani z přidané hodnoty a dále:

- a. číslo Smlouvy,
- b. označení peněžního ústavu a číslo účtu, na který má být placeno,
- c. identifikační číslo Objednatele i Zhotovitele,
- d. přílohou faktury je předávací protokol podepsaný oběma smluvními stranami.
- e. veřejná zakázka malého rozsahu je realizována prostřednictvím dotačního programu MZČR REACT EU 98. výzva: **A3 Rekonstrukce JIP Oddělení popáleninové medicíny a rekonstrukční chirurgie včetně vybavení zdravotnickou technikou oddělení**, registrační číslo projektu: **CZ.06.6.127/0.0/0.0/21\_121/0016333**.

4.5 V případě, že faktura bude obsahovat nesprávné nebo neúplné náležitosti, je Objednatel oprávněn ji do doby její splatnosti vrátit Zhotoviteli. Ten ji podle charakteru nedostatků buď opraví, nebo vystaví novou. U této nové nebo opravené faktury běží nová lhůta splatnosti.

#### 5. Místo a termín předání Díla

5.1 Místem předání Díla je oddělení popáleninové medicíny a rekonstrukční chirurgie Fakultní nemocnice Ostrava.

5.2 Okamžikem převzetí Díla přechází na Objednatele nebezpečí škody.

5.3 Zhotovitel se zavazuje předat Dílo nejpozději do čtrnácti (14) týdnů ode dne podpisu této Smlouvy oběma smluvními stranami.

- 5.4 Objednatel Dílo převezme po jeho řádném dokončení. Převzetí proběhne na výzvu Zhotovitele oznámenou Objednateli alespoň 3 pracovní dny předem. O převzetí Díla bude sepsán předávací protokol.
- 5.5 Objednatel není povinen převzít Dílo s vadami a nedodělký. **O odmítnutí předání nebo převzetí Díla bude sepsán zápis, se stanovisky a odůvodněním obou smluvních stran podepsaný oběma smluvními stranami.**
- 6. Záruka a odpovědnost z vad**
- 6.1 Zhotovitel prohlašuje, že Dílo je bez vad, a to bez vad faktických i právních.
- 6.2 Zhotovitel poskytuje za zhotovené Dílo **záruku v délce 24 měsíců**. Záruční doba počíná běžet dnem předání Díla bez vad a nedodělků na základě písemného protokolu o převzetí Díla.
- 6.3 Zhotovitel se zavazuje odstranit vadu do patnácti (15) pracovních dnů od oznámení Objednatel, pokud nebude mezi smluvními stranami dohodnuto jinak s ohledem na provoz Objednatel. Právo Objednatel uplatnit další nároky vyplývající z vadného plnění stanovené příslušnými právními předpisy, tím není dotčeno.
- 6.4 Záruka za Dílo se automaticky prodlužuje o dobu, po kterou jej nebylo možné z důvodu vady užívat.
- 6.5 Objednatel se zavazuje uplatnit právo z vadného plnění nebo právo ze záruky na email Zhotovitele: [obchod@akcmed.cz](mailto:obchod@akcmed.cz).
- 7. Sankční ujednání**
- 7.1 Objednatel se zavazuje při prodlení se zaplacením faktury zaplatit Zhotoviteli zákonný úrok z prodlení ve výši stanovené předpisy občanského práva.
- 7.2 Zhotovitel je povinen zaplatit Objednateli smluvní pokutu ve výši 0,5% z celkové ceny Díla, včetně DPH za každý i započatý den prodlení s dokončením a předáním Díla.
- 7.3 Objednatel má v případě prodlení Zhotovitele s naplněním práva Objednatel z vadného plnění nebo ze záruky nárok na zaplacení smluvní pokuty v částce 1.500 Kč, a to za každý započatý den prodlení.
- 7.4 Nárok Objednatel podle toho článku není dotčen, pokud Objednatel nebude povinen Dílo převzít, v souladu s ustanovením čl. 5 odst. 5.5 Smlouvy.
- 7.5 Zhotovitel může pověřit provedením Díla nebo jeho části jinou osobu pouze se souhlasem Objednatel. V případě porušení této povinnosti se Zhotovitel zavazuje zaplatit Objednateli smluvní pokutu ve výši ceny Díla (cena včetně DPH) sjednané touto Smlouvou.
- 7.6 Dohodnuté smluvní pokuty budou uhrazeny vedle náhrady škody, která vznikne porušením povinností, na níž se smluvní pokuta vztahuje. Smluvní pokuty jsou splatné do deseti (10) dnů od doručení písemné výzvy k úhradě oprávněnou smluvní stranou druhé smluvní straně.

## 8. Trvání a ukončení Smlouvy

- 8.1 Smlouva může být ukončena písemnou dohodou smluvních stran, která bude obsahovat vypořádání všech závazků, na které smluvní strany mohly pomyslet.
- 8.2 Smluvní strany mají právo odstoupit od Smlouvy z důvodů a v souladu s příslušnými ustanoveními ObčZ. Účinky odstoupení nastanou okamžikem doručení písemného odstoupení druhé smluvní straně.
- 8.3 Podstatným porušením této Smlouvy je zejména (avšak nikoliv výlučně):
- prodlení Zhotovitele s provedením Díla o více než 14 dní;
  - jestliže Zhotovitel ujistil Objednatele, že Dílo má určité vlastnosti, zejména vlastnosti Objednatelem vymíněné, anebo že nemá žádné vady, a toto ujištění se následně ukáže nepravdivým;
  - nemožnost odstranění vady Díla;
  - v případě, že se kterékoliv prohlášení Zhotovitele uvedené v této Smlouvě nebo předávacím protokolu ukáže jako nepravdivé;
  - v případě, že na majetek druhé smluvní strany je vedeno insolvenční řízení nebo je insolvenční návrh zamítnut proto, že majetek nepostačuje k úhradě nákladů insolvenčního řízení.

## 9. Mlčenlivost

- 9.1 Zhotovitel se zavazuje během plnění této Smlouvy i po uplynutí doby, na kterou je tato Smlouva uzavřena, zachovávat mlčenlivost o všech skutečnostech, o kterých se dozví v souvislosti s jejím plněním. Této povinnosti může Zhotovitele zprostit pouze Objednatel. Zproštění povinnosti mlčenlivosti musí být učiněno písemně.
- 9.2 Za porušení povinnosti mlčenlivosti je Zhotovitel povinen uhradit Objednateli smluvní pokutu ve výši 10.000,- Kč za každý jednotlivý případ, a to i v případě, že k porušení povinnosti dojde po ukončení platnosti této Smlouvy.

## 10. Závěrečná ustanovení

- 10.1 Zhotovitel prohlašuje a odpovídá za to, že finanční prostředky (platby) hrazené Objednatelem na základě této Smlouvy přímo nebo nepřímo ani jen zčásti **neposkytne a nebudou zpřístupněny osobám**, subjektům či orgánům, vůči kterým platí tzv. **individuální finanční sankce** ve smyslu čl. 2 odst. 2 Nařízení Rady (EU) č. 208/2014 ze dne 5. 3. 2014 o omezujících opatřeních vůči některým osobám, subjektům a orgánům vzhledem k situaci na Ukrajině a Nařízení Rady (ES) č. 765/2006 ze dne 18. 5. 2006 o omezujících opatřeních vůči prezidentu Lukašenkovi a některým představitelům Běloruska a které jsou uvedeny na tzv. **sankčních seznamech** (dle příloh č. 1 obou nařízení); bude-li kterékoliv z těchto nařízení v budoucnu doplněno, změněno či nahrazeno jinou legislativou obdobného významu, uvedená povinnost se uplatní obdobně.

- 10.2 Zhotovitel dále prohlašuje a odpovídá za to, že po dobu trvání Smlouvy **nejsou a nebudou porušeny zakázky** uvedené v nařízení Rady (EU) 2022/576 ze dne 8. dubna 2022, kterým se mění nařízení (EU) č. 833/2014 o omezujících opatřeních vzhledem k činnostem Ruska destabilizujícím situaci na Ukrajině, a že Zhotovitel **není**: a) ruským státním příslušníkem, fyzickou nebo právnickou osobou (subjektem či orgánem) se sídlem v Rusku, b) právnickou osobou (subjektem či orgánem), která je z více než 50 % přímo či nepřímo vlastněna některou z osob uvedených v písmenu „a“ tohoto odstavce, nebo c) fyzickou nebo právnickou osobou (subjektem či orgánem), která jedná jménem nebo na pokyn některé z osob uvedených v písmenech „a“ nebo „b“ tohoto odstavce. Zhotovitel současně odpovídá za to, že po dobu trvání Smlouvy žádný z výše uvedených zakázů není a nebude porušen ani u jeho poddávatele (nebo jiné osoby prokazující za poskytovatele kvalifikaci), který se případně bude na plnění této Smlouvy podílet. Zhotovitel dále prohlašuje a odpovídá za to, že **neobchoduje** v rozporu s evropskými sankcemi se sankcionovaným zbožím, které se nachází v Rusku nebo Bělorusku či z Ruska nebo z Běloruska pochází, a nenabízí takové zboží v rámci plnění veřejných zakázek.
- 10.3 Dojde-li k porušení výše uvedených sankčních opatření, jedná se o podstatné porušení Smlouvy ze strany Zhotovitele; v tomto případě je Objednatel oprávněn odstoupit od Smlouvy. Odstoupení od Smlouvy se však nedotýká povinností Zhotovitele vyplývajících ze záruky za jakost, odpovědnosti za vady, povinnosti zaplatit smluvní pokuty, povinnosti nahradit škodu a povinnosti zachovat důvěrnost informací souvisejících s plněním dle této Smlouvy. Pro případ porušení výše uvedených sankčních opatření se Zhotovitel zavazuje bezodkladně zaplatit Objednateli smluvní pokutu ve výši 100.000 Kč, a to za každý jednotlivý případ porušení dané povinnosti, resp. předmětných sankčních opatření. Zaplacením smluvní pokuty není dotčen nárok Objednatele na náhradu škody v plné výši.
- 10.4 Zhotovitel je povinen bezodkladně informovat Objednatele o všech skutečnostech, které mají či mohou mít vliv na plnění povinností a odpovědnost Zhotovitele vyplývající z výše uvedených sankčních opatření.
- 10.5 Zhotovitel je povinen uchovávat veškerou dokumentaci související s realizací projektu „A3 Rekonstrukce JIP Oddělení popáleninové medicíny a rekonstrukční chirurgie včetně vybavení zdravotnickou technikou oddělení“, registrační číslo projektu: CZ.06.6.127/0.0/0.0/21\_121/0016333, včetně účetních dokladů minimálně do konce roku 2033, pokud není v českých právních předpisech stanovena lhůta delší.
- 10.6 Zhotovitel je povinen minimálně do konce roku 2033 (pokud není v českých právních předpisech stanovena lhůta delší) poskytovat požadované informace a dokumentaci související s realizací projektu zaměstnancům nebo zmocněncům pověřených orgánů (CRR, MMR ČR, MF ČR, Evropské komise, Evropského účetního dvora, Nejvyššího kontrolního úřadu, příslušného orgánu finanční správy a dalších oprávněných orgánů státní správy) a je povinen vytvořit výše uvedeným osobám podmínky k provedení kontroly vztahující se k realizaci projektu a poskytnout jim při provádění kontroly součinnost.
- 10.7 V souladu s ustanovením § 2 písm. e) zákona č. 320/2001 Sb. O finanční kontrole, je Zhotovitel osobou povinnou spolupůsobit při výkonu finanční kontroly. Tato povinnost se vztahuje na

právníčkou nebo fyzickou osobu, podílející se na dodávkách zboží nebo služeb hrazených z veřejných rozpočtů nebo z veřejné finanční podpory.

10.8 Veškeré právní vztahy touto Smlouvou neupravené se řídí ustanoveními ObčZ a ostatními obecně závaznými právními předpisy.

10.9 Postoupení pohledávky vzniklé na základě této Smlouvy, nebo v souvislosti s ní, třetí straně bez předchozího písemného souhlasu statutárního orgánu Objednatele, je neplatné. Totéž platí pro zastavení pohledávek za Objednatelem či jejich zatížení.

10.10 Kontaktní osoba ve věcech plnění této Smlouvy je:

- a. na straně Objednatele: jméno: [REDAKCE]  
telefon: [REDAKCE]
- b. na straně Zhotovitele: jméno: [REDAKCE] telefon:  
[REDAKCE]

10.11 Smluvní strany se zavazují písemně a e-mailem oznámit bez zbytečného odkladu druhé smluvní straně jakékoliv změny kontaktních údajů uvedených v této Smlouvě. Doručením tohoto oznámení druhé smluvní straně dojde ke změně kontaktních údajů dotčené smluvní strany bez nutnosti uzavření písemného dodatku ke Smlouvě.

10.12 Jakákoliv ústní ujednání, která nejsou písemně potvrzena oprávněnými zástupci obou smluvních stran, jsou absolutně neplatná. Smlouvu lze měnit pouze písemnými dodatky, podepsanými oprávněnými zástupci obou smluvních stran.

10.13 Smluvní strany souhlasí, že Smlouva bude zveřejněna včetně jejích změn a dodatků dle zákona č. 340/2015 Sb., o registru smluv (dále jen „**Registr smluv**“).

10.14 Tato Smlouva nabývá platnosti podpisem obou smluvních stran a účinnosti nejdříve dnem zveřejnění v Registru smluv.

10.15 Tato Smlouva je vyhotovena v elektronické podobě, přičemž obě smluvní strany obdrží její elektronický originál opatřený elektronickými podpisy. V případě, že se smluvní strany na elektronické podobě neshodnou, bude Smlouva vyhotovena ve dvou stejnopisech s platností originálu, z nichž po jednom obdrží každá ze smluvních stran.

10.16 Jestliže jednotlivá ustanovení této Smlouvy jsou nebo se stanou zcela nebo částečně neplatnými nebo jestliže v této Smlouvě nějaké ustanovení zcela chybí, není tím dotčena platnost ostatních ustanovení. Namísto neplatného či chybějícího ustanovení dohodnou smluvní strany takové platné ustanovení, které nejvíce odpovídá smyslu a účelu neplatného či chybějícího ustanovení.

10.17 Smlouva je tvořena následujícími přílohami, které jsou její nedílnou součástí:

- a. Příloha č. 1 – Medicínsko - Technická specifikace.
- b. Příloha č. 2 - Cenová tabulka.



Smluvní strany výslovně prohlašují, že tuto Smlouvu před jejím podepsáním přečetly a že byla uzavřena po vzájemném projednání podle jejich pravé a svobodné vůle, nikoliv v tísní nebo za zjevně nepříznivých podmínek. Toto potvrzují svými podpisy.

V Rožnově p.R. dne 24.5.2023

V Ostravě dne \_\_\_\_\_

**Ing. Petr  
Hajfler** Digitálně podepsal  
Ing. Petr Hajfler  
Datum: 2023.05.24  
09:53:19 +02'00'

**MUDr. Jiří  
Havrlant** Digitálně podepsal  
MUDr. Jiří Havrlant  
Datum: 2023.05.29  
16:42:58 +02'00'

Podpis: \_\_\_\_\_

Podpis: \_\_\_\_\_

**Zhotovitel**

Ing. Petr Hajfler

Jednatel společnosti

**Objednatel**

MUDr. Jiří Havrlant, MHA

ředitel

## Specifikace speciálního zdravotnického nábytku

**Medicínské použití:** uložení sterilního materiálu, léků a nástrojů

### Technická specifikace:

- Speciální systém pro uložení sterilního materiálu z vhodného materiálu, který nepodléhá destrukci vlivem používání ve zdravotnickém prostředí a standardních chemikálií pro povrchovou desinfekci
- Materiál - elektrolyticky pozinkovaná ocel, tloušťka materiálu (plechu) 1 mm
- Vhodná a odolná povrchová úprava (musí být odolná vůči UV záření, germicidnímu záření a běžně používaným desinfekčním prostředkům)
- Povrchově upravený práškovou epoxypolyesterovou barvou, barevné provedení čelních ploch podle popisu jednotlivých sestav, (dveře lakovány i z vnitřní strany),
- Korpusy skříní a přední dveře dvoustěnné s vlepenou izolací – prachotěsnou, zvukotěsnou
- Dveře jsou opatřené obvodovým těsněním, závěsy s úhlem otevření 270° a případně zabudovanými zámky
- Pracovní desky musí jso z vhodného materiálu umožňujícího snadnou údržbu a dezinfekci – z umělého kamene (např. Corian, Varicor atd.) nebo z nerezové oceli 18/10 s částečným či úplným podlepením spodní strany nerezovým plechem– dle popisu jednotlivých sestav
- Police z nerezové oceli 18/10 o tl. min. 1 mm, umožňující snadnou údržbu a dezinfekci, s možností snadného přestavení.
- Velká variabilitnost systému - možnost zabudovat ISO modulový systém, systém teleskopických kovových zásuvek a přestavitelných nerezových polic a jejich kombinaci a systém teleskopických výsuvů pro sterilizační kontejnery
- Vnitřní vybavení skříňových sestav obsahuje v části vnitřního prostoru systém kovových barevně lakovaných zásuvek s plnými teleskopickými výjezdy v kombinaci s přestavitelnými nerezovými policemi. Zásuvky musí být vybaveny plnými teleskopickými výjezdy s pomalým dotahem a vnitřním dělením dle popisu jednotlivých sestav
- Systém s minimem nedostupných míst pro údržbu a desinfekci směrem k podlaze a stěnám ( přitmělením k podlaze, dokrytováním ke stěnám a nahoře zákrytem ke stropu či zdi)
- Možnost výškového přizpůsobení vzhledem k nerovnostem podlahy (sokl každé skříně s výškově stavitelnými skrytými nožkami, sokly zakrytované krycím plechem)
- Provedení zaručující po ukončení životnosti snadnou recyklovatelnost.

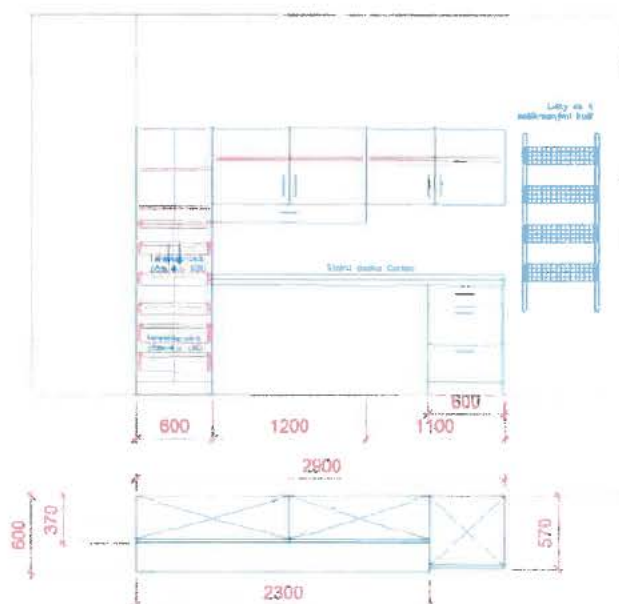
### Rozměry a konfigurace:

#### Čistý sálek „a“ Varianta 2

- **1 x vysoká skříň jednokřídlá - rozměr 600x570x2100 mm, barva dveří RAL .....**  
Vnitřní vybavení:
  - 2 x kovová plně výsuvná zásuvka s čelem o výšce 150 mm s teleskopickými výjezdy s pomalým dotahem a s integrovaným přestavitelným dělením
  - 3 x kovová plně výsuvná zásuvka s čelem o výšce 100 mm s teleskopickými výjezdy s pomalým dotahem a s integrovaným přestavitelným dělením
  - 1 x kovová plně výsuvná zásuvka s čelem o výšce 60 mm s teleskopickými výjezdy s pomalým dotahem a s integrovaným přestavitelným dělením

- 2 x přestavitelná nerezová police o tl. min. 20 mm
  - **1 x spodní skříňka zásuvková - rozměr 600x570x860 mm, barva RAL .....**  
Vnitřní vybavení:
    - 2 x zásuvka o výšce 300 mm s integrovaným přestavitelným dělením
    - 1 x zásuvka o výšce 150 mm s integrovaným přestavitelným dělením
  - **1 x pracovní deska z umělého kamene Corian – cenové třídy I, na jedné straně upevnění na zed' - rozměr 2300x600x40 mm**
  - **1 x horní skříňka dvoukřídlá - rozměr 1200x370x600 mm, barva dveří RAL .....**  
Vnitřní vybavení:
    - 1 x přestavitelná nerezová police o tl. min. 20 mm
    - 1 x výklopná zásuvka pro injekční stříkačky
  - **1 x horní skříňka dvoukřídlá - rozměr 1100x370x600 mm, barva dveří RAL .....**  
Vnitřní vybavení:
    - 1 x přestavitelná nerezová police o tl. min. 20 mm
  - **1 x nástěnné lišty se 4 páry háčků, upevněné na zed'**  
Vnitřní vybavení:
    - 4 x sešíkmený koš, celonerezový, chemicky leštěný
- 2 x krycí lišta soklů**

### Čistý sálek "a" Varianta 2



### Septický sál „b“ Varianta 1b

Dokončovna, výjezd pacienta

- **1 x vysoká skříň jednokřídlá - rozměr 600x570x2100 mm, barva dveří RAL .....**  
Vnitřní vybavení:
  - 2 x kovová plně výsuvná zásuvka s čelem o výšce 150 mm s teleskopickými výjezdy s pomalým dotahem a s integrovaným přestavitelným dělením
  - 3 x kovová plně výsuvná zásuvka s čelem o výšce 100 mm s teleskopickými výjezdy s pomalým dotahem a s integrovaným přestavitelným dělením
  - 1 x kovová plně výsuvná zásuvka s čelem o výšce 60 mm s teleskopickými výjezdy s pomalým dotahem a s integrovaným přestavitelným dělením
  - 2 x přestavitelná nerezová police o tl. min. 20 mm
  
- **1 x spodní skříňka dvoukřídlá - rozměr 700x570x860 mm, barva dveří RAL .....**  
Vnitřní vybavení:
  - 2 x přestavitelná nerezová police o tl. min. 20 mm
  
- **1 x spodní skříňka jednokřídlá - rozměr 500x570x860 mm, barva dveří RAL .....**  
Vnitřní vybavení:
  - 2 x přestavitelná nerezová police o tl. min. 20 mm
  
- **1 x pracovní deska z umělého kamene Corian – cenové třídy I. - rozměr 1210x600x40 mm**
  
- **1 x hliníkové LED světlo s vypínačem - délka 1200mm**
  
- **1 x horní skříňka dvoukřídlá, uzamykatelná - rozměr 700x370x600 mm, barva dveří RAL .....**  
Vnitřní vybavení:
  - 1 x přestavitelná nerezová police o tl. min. 20 mm
  
- **1 x horní skříňka jednokřídlá - rozměr 500x370x600 mm, barva dveří RAL .....**  
Vnitřní vybavení:
  - 1 x přestavitelná nerezová police o tl. min. 20 mm
  
- **1 x horní skříňka dvoukřídlá - rozměr 700x370x600 mm, barva dveří RAL .....**  
Vnitřní vybavení:
  - 1 x přestavitelná nerezová police o tl. min. 20 mm
  
- **1 x horní skříňka jednokřídlá - rozměr 400x370x600 mm, barva dveří RAL .....**  
Vnitřní vybavení:
  - 1 x přestavitelná nerezová police o tl. min. 20 mm

**2 x horní šikmý zákryt**

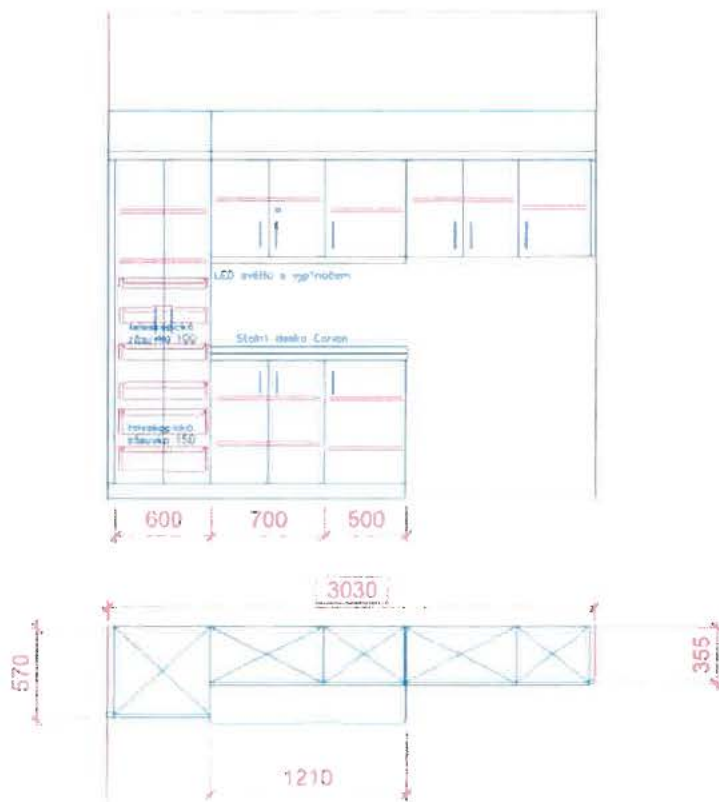
**1 x vysoký boční zákryt**

**1 x horní boční zákryt**

**1 x krycí lišta soklů**

## Septický sál "b" Varianta 1b

Dokončovna, výjezd pacienta



## Septický sál „a“ Varianta 2

Operační sál

- **1 x vysoká skříň jednokřídlá, uzamykatelná s vestavěným ISO modulovým systémem - rozměr 657x470x2100 mm, barva dveří RAL .....**  
Vnitřní vybavení:
  - 8 páru teleskopických výjezdů
  - 3 x ABS koše 600x400x200 mm s vnitřním dělením
  - 5 x ABS koše 600x400x100 mm s vnitřním dělením
  - 1 x přestavitelná nerezová police o tl. min. 20 mm
- **1 x nástěnné lišty se 5 páry háčků, upevněné na zeď**  
Vnitřní vybavení:
  - 4 x sešikmený koš, celonerezový, chemicky leštěný
- **2 x nástěnné lišty se 2 páry háčků, upevněné na zeď**  
Vnitřní vybavení:
  - 5 x sešikmený koš, celonerezový, chemicky leštěný
- **1 x horní skříňka dvoukřídlá, prosklená - rozměr 700x370x600 mm, barva dveří RAL .....**

Vnitřní vybavení:

- 1 x přestavitelná nerezová police o tl. min. 20 mm
- **1 x horní skříňka dvoukřídlá - rozměr 700x370x600 mm, barva dveří RAL .....**

Vnitřní vybavení:

- 1 x přestavitelná nerezová police o tl. min. 20 mm
- 1 x výklopná zásuvka pro injekční stříkačky

- **1 x horní skříňka jednokřídlá - rozměr 500x370x600 mm, barva dveří RAL .....**

Vnitřní vybavení:

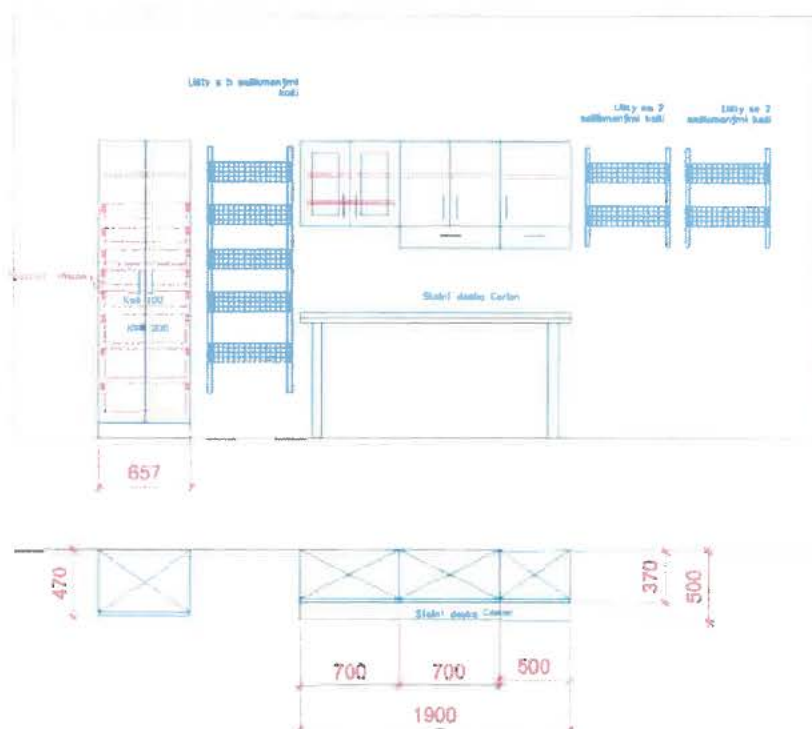
- 1 x přestavitelná nerezová police o tl. min. 20 mm
- 1 x výklopná zásuvka pro injekční stříkačky

- **1 x stůl, pracovní deska z umělého kamene Corian – cenové třídy I., upevněný ke zdi, 2 podpěrné nohy - rozměr 1900x500x850 mm**

**1 x krycí lišta soklů**

## Septický sál "a" Varianta 2

Operační sál



## Sál vpředu „d“

Čistící místnost

- **2 x horní skříňka dvoukřídlá - rozměr 900x370x600 mm, barva dveří RAL .....**

Vnitřní vybavení:

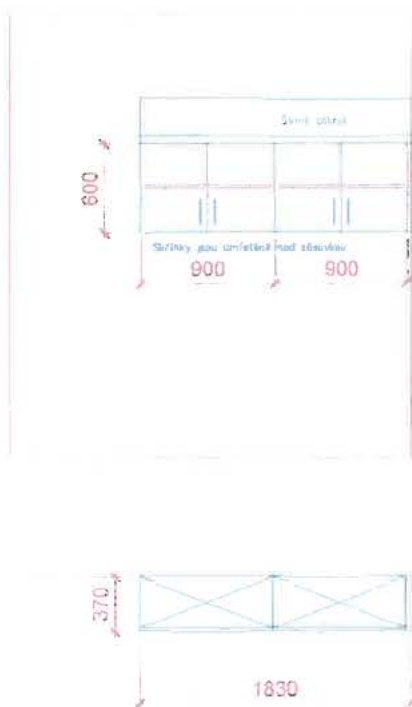
- 1 x přestavitelná nerezová police o tl. min. 20 mm

**1 x horní šikmý zákryt**

**1 x horní boční zákryt**

## Sál vpředu "d"

Čistící místnost



## Septický sál „b“ Varianta 2

Dokončovna, výjezd pacienta

- **1 x spodní skříňka pod umyvadlo a dřez, dvoukřídlá, rozměr 1000x670x860 mm, barva dveří RAL .....**

Vnitřní vybavení:

- 2 x odpadkový koš magneticky uchycený zevnitř na dveřích

- **1 x spodní skříňka zásuvková - rozměr 600x670x860 mm, barva RAL .....**

Vnitřní vybavení:

- 1 x zásuvka o výšce 300 mm s integrovaným přestavitelným dělením
- 3 x zásuvka o výšce 150 mm s integrovaným přestavitelným dělením

- **1 x spodní skříňka dvoukřídlá, uzamykatelná - rozměr 800x670x860 mm, barva dveří RAL .....**

Vnitřní vybavení:

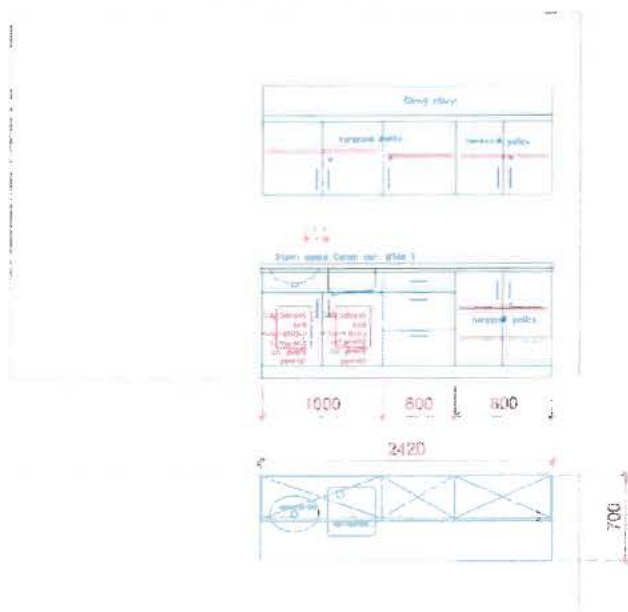
- 2 x přestavitelná nerezová police o tl. min. 20 mm
- **1 x pracovní deska z umělého kamene Corian – cenové třídy I. - rozměr 2420x700x40 mm**
  - Vnitřní vybavení:
    - 1 x umyvadlo 408x298x115 mm,
    - 1 x dřez 400x400x200 mm
- **1 x horní skříňka dvoukřídlá, uzamykatelná - rozměr 1000x370x600 mm, barva dveří RAL .....**
  - Vnitřní vybavení:
    - 1 x přestavitelná nerezová police o tl. min. 20 mm
- **1 x horní skříňka jednokřídlá, uzamykatelná - rozměr 600x370x600 mm, barva dveří RAL .....**
  - Vnitřní vybavení:
    - 1 x přestavitelná nerezová police o tl. min. 20 mm
- **1 x horní skříňka dvoukřídlá, uzamykatelná - rozměr 800x370x600 mm, barva dveří RAL .....**
  - Vnitřní vybavení:
    - 1 x přestavitelná nerezová police o tl. min. 20 mm

**1 x horní šikmý zákryt**

**1 x krycí lišta soklů**

## Septický sál "b" Varianta 2

Dokončovací výjezd pacienta





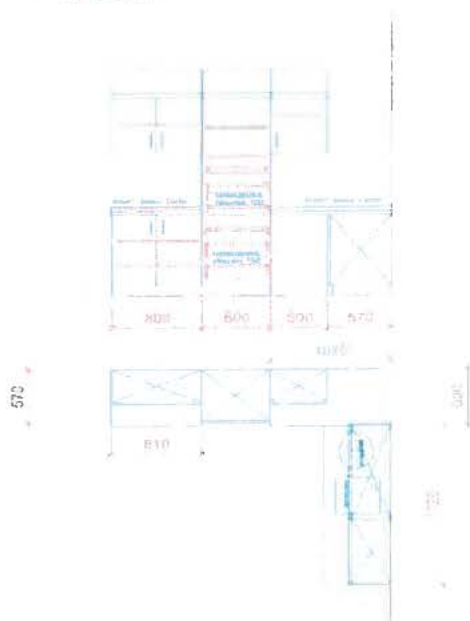
## Čistý sálek „b“ Varianta 1b

stěna u dveří

- **1 x spodní skříňka dvoukřídlá - rozměr 800x570x860 mm, barva dveří RAL .....**  
Vnitřní vybavení:
    - 2 x přestavitelná nerezová police o tl. min. 20 mm
  - **1 x pracovní deska z umělého kamene Corian – cenové třídy I. - rozměr 810x600x40 mm**
  
  - **1 x horní skříňka dvoukřídlá - rozměr 800x370x600 mm, barva dveří RAL .....**  
Vnitřní vybavení:
    - 1 x přestavitelná nerezová police o tl. min. 20 mm
  - **1 x vysoká skříň jednokřídlá - rozměr 600x570x2100 mm, barva dveří RAL .....**  
Vnitřní vybavení:
    - 2 x kovová plně výsuvná zásuvka s čelem o výšce 150 mm s teleskopickými výjezdy s pomalým dotahem a s integrovaným přestavitelným dělením
    - 3 x kovová plně výsuvná zásuvka s čelem o výšce 100 mm s teleskopickými výjezdy s pomalým dotahem a s integrovaným přestavitelným dělením
    - 1 x kovová plně výsuvná zásuvka s čelem o výšce 60 mm s teleskopickými výjezdy s pomalým dotahem a s integrovaným přestavitelným dělením
    - 2 x přestavitelná nerezová police o tl. min. 20 mm
  
  - **1 x pracovní deska z umělého kamene Corian – cenové třídy I. - rozměr 1070x600x40 mm**
  
  - **1 x horní skříňka jednokřídlá - rozměr 500x370x600 mm, barva dveří RAL .....**  
Vnitřní vybavení:
    - 1 x přestavitelná nerezová police o tl. min. 20 mm
- 3 x horní šikmý zákryt**  
**1 x krycí lišta soklů**

### Čistý sálek "b" Varianta 1b

stěna u dveří



## Čistý sálek „b“ Varianta 2

stěna s umyvadlem

- **1 x spodní skříňka pod umyvadlo a dřez, dvoukřídlá, rozměr 1000x670x860 mm, barva dveří RAL .....**

Vnitřní vybavení:

- 2 x odpadkový koš magneticky uchycený zevnitř na dveřích
- **1 x spodní skříňka zásuvková - rozměr 700x670x860 mm, barva RAL .....**

Vnitřní vybavení:

- 2 x zásuvka o výšce 300 mm s integrovaným přestavitelným dělením
- 1 x zásuvka o výšce 150 mm s integrovaným přestavitelným dělením
- **1 x pracovní deska z umělého kamene Corian – cenové třídy I. - rozměr 1720x600x40 mm**

Vnitřní vybavení:

- 1 x umyvadlo 408x298x115 mm,
- 1 x dřez 400x400x200 mm
- **1 x horní skříňka dvoukřídlá, uzamykatelná - rozměr 1000x370x600 mm, barva dveří RAL .....**

Vnitřní vybavení:

- 1 x přestavitelná nerezová police o tl. min. 20 mm

- **1 x horní skříňka dvoukřídlá, uzamykatelná - rozměr 700x370x600 mm, barva dveří RAL .....**

Vnitřní vybavení:

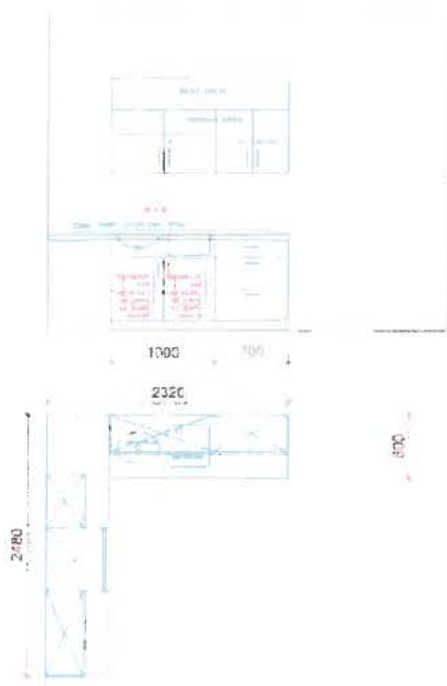
- 1 x přestavitelná nerezová police o tl. min. 20 mm

**1 x horní šikmý zákryt**

**1 x krycí lišta soklů**

### Čistý sálek "b" Varianta 2

stěna s umyvadlem



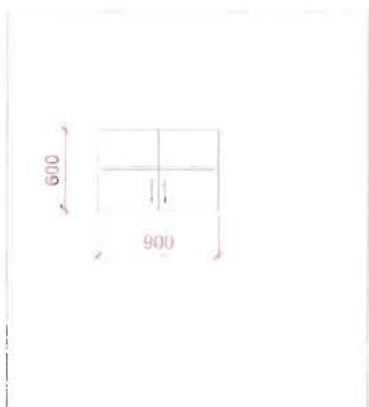
## Sál vpředu „b“

vjezd pacienta

- **1 x horní skříňka dvoukřídlá - rozměr 900x370x600 mm, barva dveří RAL .....**  
Vnitřní vybavení:
  - 1 x přestavitelná nerezová police o tl. min. 20 mm

## Sál vpředu "b"

vjezd pacienta



## Čistý sálek „c“

- **1 x vysoká skříň dvoukřídlá - rozměr 800x670x2100 mm, barva dveří RAL .....**  
Vnitřní vybavení:
  - 2 x kovová plně výsuvná zásuvka s čelem o výšce 150 mm s teleskopickými výjezdy s pomalým dotahem a s integrovaným přestavitelným dělením
  - 2 x kovová plně výsuvná zásuvka s čelem o výšce 100 mm s teleskopickými výjezdy s pomalým dotahem a s integrovaným přestavitelným dělením
  - 1 x kovová plně výsuvná zásuvka s čelem o výšce 60 mm s teleskopickými výjezdy s pomalým dotahem a s integrovaným přestavitelným dělením
  - 2 x přestavitelná nerezová police o tl. min. 20 mm
- **1 x vysoká skříň dvoukřídlá - rozměr 900x670x2100 mm, barva dveří RAL .....**  
Vnitřní vybavení:
  - 2 x kovová plně výsuvná zásuvka s čelem o výšce 150 mm s teleskopickými výjezdy s pomalým dotahem a s integrovaným přestavitelným dělením
  - 2 x kovová plně výsuvná zásuvka s čelem o výšce 100 mm s teleskopickými výjezdy s pomalým dotahem a s integrovaným přestavitelným dělením
  - 1 x kovová plně výsuvná zásuvka s čelem o výšce 60 mm s teleskopickými výjezdy s pomalým dotahem a s integrovaným přestavitelným dělením
  - 2 x přestavitelná nerezová police o tl. min. 20 mm

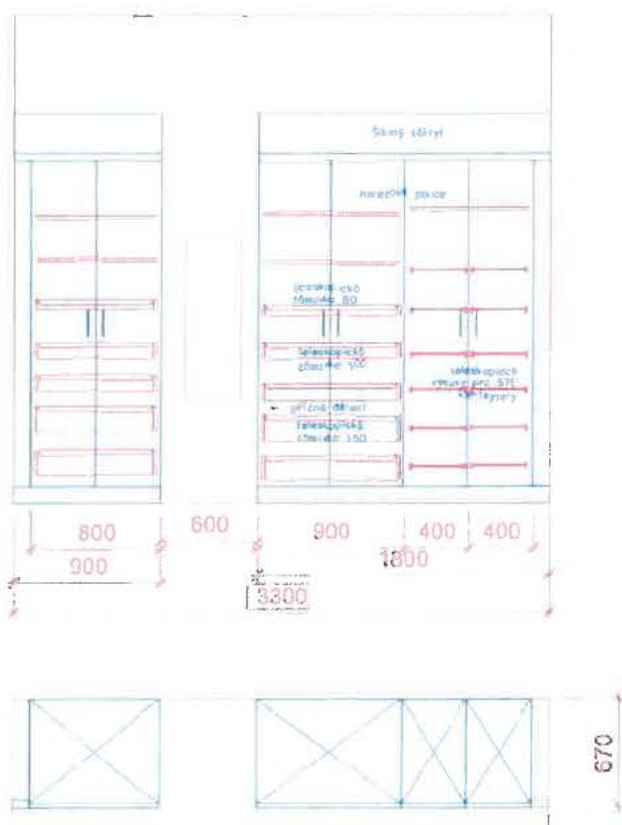
- **2 x vysoká skříň jednokřídlá - rozměr 400x670x2100 mm, barva dveří RAL .....**  
Vnitřní vybavení:
  - 6x teleskopické nerezové výsuvy pro STE kontejnery
  - 1 x přestavitelná nerezová police o tl. min. 20 mm

**2 x horní šikmý zákryt**

**2 x vysoký boční zákryt**

**2 x krycí lišta soklů**

**Čistý sálek "c"**



### Sál vpředu „a“ varianta 2

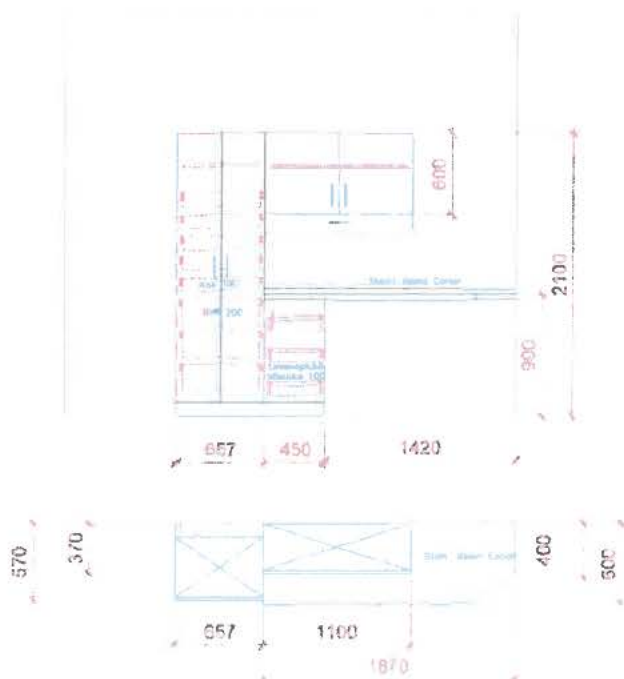
operační sál

- **1 x vysoká skříň jednokřídlá, uzamykatelná s vestavěným ISO modulovým systémem - rozměr 657x470x2100 mm, barva dveří RAL .....**  
Vnitřní vybavení:
  - 8 páru teleskopických výjezdů
  - 3 x ABS koše 600x400x200 mm s vnitřním dělením
  - 5 x ABS koše 600x400x100 mm s vnitřním dělením

- 1 x přestavitelná nerezová police o tl. min. 20 mm
  - **1 x spodní skříňka jednokřídlá - rozměr 450x570x860 mm, barva dveří RAL .....**
    - Vnitřní vybavení:
    - 3 x kovová plně výsuvná zásuvka s čelem o výšce 100 mm s teleskopickými výjezdy s pomalým dotahem a s integrovaným přestavitelným dělením
    - **1 x pracovní deska z umělého kamene Corian – cenové třídy I, vpravo skosená - rozměr 1870x600x40 mm**
  - **1 x horní skříňka dvoukřídlá - rozměr 1100x370x600 mm, barva dveří RAL .....**
    - Vnitřní vybavení:
    - 1 x přestavitelná nerezová police o tl. min. 20 mm
    - 1 x výklopná zásuvka pro injekční stříkačky
- 1 x vysoký zadní zákryt**
- 1 x krycí lišta soklů**

## Sál vpředu "a" varianta 2

Operační sál





| Název položky plnění   | Odkaz na náčrsek (název)  | Měrná jednotka | Cena za měrnou jednotku bez DPH | Výše DPH v % | Cena za měrnou jednotku vč. DPH | počet SESTAV | Cena v Kč celkem bez DPH za předpokládaný počet SESTAV | Cena v Kč celkem vč. DPH za předpokládaný počet SESTAV |
|--|---|----------------|---------------------------------|--------------|---------------------------------|--------------|--|--|
|  |   |                | a                               | b            | c                               |              | d  | e = a x d  |
| Sestava Sál vpředu "a" varianta 2 (operační sál)                                     | Sál vpředu "a" varianta 2 Operační sál  | SESTAVA        | 162 300,00 Kč                   | 21           | 196 383,00 Kč                   | 1            | 162 300,00 Kč  | 196 383,00 Kč  |
| Sestava Sál vpředu "b" (výjezd pacienta)   | Sál vpředu "b" výjezd pacienta  | SESTAVA        | 14 100,00 Kč                    | 21           | 17 061,00 Kč                    | 1            | 14 100,00 Kč   | 17 061,00 Kč   |
| Sestava Sál vpředu "d" (čistící místnost)  | Sál vpředu "d" Čistící místnost   | SESTAVA        | 34 400,00 Kč                    | 21           | 41 624,00 Kč                    | 1            | 34 400,00 Kč   | 41 624,00 Kč   |
| Sestava Septický sál "a" varianta 2 (Operační sál)                                   | Septický sál "a" Varianta 2 Operační sál  | SESTAVA        | 234 800,00 Kč                   | 21           | 284 108,00 Kč                   | 1            | 234 800,00 Kč  | 284 108,00 Kč  |
| Sestava Septický sál "b" varianta 1b (Dokončovna, výjezd pacienta)                   | Septický sál "b" Varianta 1b Dokončovna, výjezd pacienta                                  | SESTAVA        | 199 500,00 Kč                   | 21           | 241 395,00 Kč                   | 1            | 199 500,00 Kč  | 241 395,00 Kč  |
| Sestava Septický sál "b" varianta 2 (Dokončovna, výjezd pacienta)                    | Septický sál "b" Varianta 2 Dokončovna, výjezd pacienta                                   | SESTAVA        | 230 600,00 Kč                   | 21           | 279 026,00 Kč                   | 1            | 230 600,00 Kč  | 279 026,00 Kč  |
| Sestava Čistý sálek "a" varianta 2   | Čistý sálek "a" Varianta 2  | SESTAVA        | 206 200,00 Kč                   | 21           | 249 502,00 Kč                   | 1            | 206 200,00 Kč  | 249 502,00 Kč  |
| Sestava Čistý sálek "b" varianta 1b (stěna u dveří) + varianta 2 (stěna s umyvadlem) | Čistý sálek "b" Varianta 1b stěna u dveří<br>Čistý sálek "b" Varianta 2 stěna s umyvadlem | SESTAVA        | 339 900,00 Kč                   | 21           | 411 279,00 Kč                   | 1            | 339 900,00 Kč  | 411 279,00 Kč  |
| Sestava Čistý sálek "c"  | Čistý sálek "c"   | SESTAVA        | 310 300,00 Kč                   | 21           | 375 463,00 Kč                   | 1            | 310 300,00 Kč  | 375 463,00 Kč  |
|  |   |                |                                 |              |                                 |              | <b>1 732 100,00 Kč</b>                                 | <b>2 095 841,00 Kč</b>                                 |