

**SMLOUVA O DÍLO****č. S946/2023/214 LC Stebenský rybník**

dle ustanovení § 2586 a násl. zákona č. 89/2012 Sb., občanský zákoník,  
ve znění pozdějších předpisů (dále jen „občanský zákoník“)

**Lesy České republiky, s.p.**

se sídlem Přemyslova 1106/19, Nový Hradec Králové, 500 08 Hradec Králové

IČO: 421 96 451

DIČ: CZ42196451

zapsaný v obchodním rejstříku vedeném Krajským soudem v Hradci Králové, oddíl AXII,  
vložka 540

zastoupený: [redacted] na základě podpisového řádu

ve věcech technických jedná: [redacted]

tel.: +[redacted], e-mail: [redacted]

[redacted]  
tel.: [redacted] e-mail: [redacted]

bankovní spojení: Komerční banka, a.s., pobočka Hradec Králové

číslo účtu: 26300-511/0100

(dále jako „objednatel“) na straně jedné

a

**Šilhánek a syn, a.s.**

se sídlem: Samota 601, 439 81 Kryry

IČO: 27291278

DIČ: CZ27291278

zapsaná v obchodním rejstříku vedeném Krajským soudem v Ústí nad Labem, oddíl B, vložka 1677

zastoupená: **Pavel Šilhánek – předseda představenstva**

ve věcech technických jedná: [redacted]

bankovní spojení: Komerční banka, a.s.

číslo účtu: 35-6571380227/0100

(dále jako „zhotovitel“) na straně druhé

(objednatel a zhotovitel dále též společně jako „smluvní strany“ a každý jednotlivě jako „smluvní strana“)

uzavírají níže uvedeného dne, měsíce a roku tuto Smlouvu o dílo (dále jen „smlouva“):

**I.****Předmět smlouvy**

1. Zhotovitel se touto smlouvou zavazuje provést pro objednatele na svůj náklad a nebezpečí dílo „LC Stebenský rybník“ evidenční číslo zakázky: S946/2023/214, a to za podmínek stanovených příslušnými právními předpisy, technickými normami, zadávací dokumentací, vypracovanou [REDACTED], a touto smlouvou (dále jen „dílo“). Dílo bude provedeno na LC Stebenský rybník.
2. V rámci plnění této smlouvy zhotovitel na svůj náklad a nebezpečí provede, popř. zabezpečí, všechny práce a opatření potřebné k řádnému provedení díla. Součástí závazku zhotovitele dle této smlouvy je i provedení následujících prací a činností:
  - *zajištění a úhrada potřebné mechanizace, včetně dopravy na stavbu a zpět,*
  - *využití odpadu.*

Cena těchto plnění a příp. dalších plnění nezbytných pro řádné a úplné zhotovení díla je zahrnuta v ceně za dílo dle čl. III. odst. 1 smlouvy. Dílo bude provedeno dle Položkového rozpočtu, který je jako příloha č. 1 této smlouvy její nedílnou součástí (dále jen „Položkový rozpočet“).

3. Objednatel se zavazuje řádně dokončené dílo od zhotovitele převzít a zhotoviteli za něj zaplatit ujednanou cenu.
4. Veškeré odchylky provedení díla a jeho postupu od vymezení daného touto smlouvou jsou přípustné pouze tehdy, budou-li objednatelem předem písemně odsouhlaseny. Provedení víceprací je možné jen na základě písemného dodatku k této smlouvě.
5. Zhotovitel prohlašuje, že je seznámen se všemi údaji potřebnými pro řádné a včasné provedení díla a že ani při vynaložení odborné péče, již lze na něm rozumně požadovat, neshledal rozporů nebo nedostatků, jež by bránily řádnému provedení díla způsobem a v rozsahu dle této smlouvy.

**II.****Doba plnění**

1. Termín zahájení provádění díla: **1.6.2023.**
2. Dílo, které je předmětem této smlouvy, bude provedeno, včetně řádného poskytnutí všech plnění dle čl. I. odst. 2 smlouvy, **nejpozději do 30.6.2023.** Tato lhůta se prodlužuje o počet dní, o něž došlo k posunu zahájení provádění díla oproti termínu dle odst. 1 tohoto článku smlouvy z důvodu na straně objednatele, nebude-li písemně ujednáno jinak. Dílo je provedeno, je-li způsobilé sloužit svému účelu a nevykazuje-li vady. Dílo má vadu, neodpovídá-li smlouvě. Objednatel není povinen převzít dílo vykazující vady, popř. dílo nezpůsobilé sloužit svému účelu; ustanovení § 2628 občanského zákoníku se nepoužije.

3. V případě, že objednatel písemně požádá o přerušeni prací na stavbě (např. z důvodu změny finančního plánu), je zhotovitel povinen práce přerušit na dobu objednatelem stanovenou. O dobu přerušeni prací dle tohoto odstavce se prodlouží termín pro provedeni díla dle odst. 2 tohoto článku smlouvy. Zhotovitel nemá nárok na úhradu víceprací či ušlého zisku v souvislosti s přerušeni prací na stavbě ze strany objednatele.

### III.

#### Cena za dílo

1. Za řádné a včasné provedeni díla dle této smlouvy náleží zhotoviteli cena za dílo ve výši **479 882 Kč (slovy: čtyřístasedmdesátdevět tisíc osmsetosmdesát dva korun českých) bez DPH**. DPH bude připočtena ve výši dle příslušného právního předpisu, vznikne-li k její úhradě povinnost.

Cena za dílo zahrnuje veškeré náklady zhotovitele nezbytné k řádnému, kvalitnímu a včasnému provedeni díla, včetně poskytnutí všech práv a plnění dle této smlouvy, je sjednána jako pevná, neměnná a nepřekročitelná. Cena za dílo bude uhrazena (i fakturována) v rozsahu činností zhotovitelem skutečně provedených. Zhotovitel prohlašuje, že je plátcem DPH.

2. Cena za dílo je blíže specifikována a strukturována v úplném Položkovém rozpočtu, který je jako příloha č. 1 této smlouvy její nedílnou součástí. Položkový rozpočet je oběma smluvními stranám známý a je pro ně závazný.
3. V případě změny díla (méněprací či víceprací) se k jejich ocenění použije Položkový rozpočet a cenová soustava ÚRS (dále jen „ceník“ nebo „ceníková cena“). Pro výpočet jednotkové ceny za méněpráce či vícepráce bude použito:
  - a) smluvních jednotkových cen příslušných prací z Položkového rozpočtu, jsou-li tyto ceny a práce v Položkovém rozpočtu obsaženy,
  - b) nejsou-li příslušné práce a ceny v Položkovém rozpočtu obsaženy, určí se jednotková cena předmětných prací:

1. Je-li v Položkovém rozpočtu obsažen příslušný rozpočtový díl:

- ceníková cena nové položky x (nabídková cena příslušného dílu dle Položkového rozpočtu / ceníková cena příslušného dílu z Položkového rozpočtu) = jednotková cena nové položky.

2. Není-li v Položkovém rozpočtu obsažen příslušný rozpočtový díl:

- ceníková cena nové položky x (nabídková cena za dílo dle Položkového rozpočtu / ceníková cena díla, tj. prací uvedených v Položkovém rozpočtu) = jednotková cena nové položky.

V případech, kdy by určené jednotkové ceny nových položek přesahovaly aktuální ceníkové ceny, bude maximální jednotkovou cenou nových položek cena ceníková.

- c) není-li cena nové položky v ceníku uvedena, určí se jednotková cena předmětných prací na základě kalkulace zhotovitele odpovídající tržní (obvyklé) úrovni ceny, písemně odsouhlasené objednatelem.
4. Provedení víceprací je možné pouze na základě písemného dodatku této smlouvy, předem uzavřeného postupem souladným s obecně závaznými právními předpisy upravujícími zadávání veřejných zakázek.

#### IV.

##### Platební podmínky

1. Cena za dílo bude zhotoviteli uhrazena po řádném dokončení a převzetí díla objednatelem na základě zhotovitelem řádně vystaveného daňového dokladu (faktury) doručeného objednateli. K daňovému dokladu (faktuře) musí být přiložen soupis skutečně provedených prací písemně potvrzený (odsouhlasený) objednatelem. Záloha nebude poskytována.
2. Splatnost daňového dokladu (faktury) je 30 dnů ode dne jeho doručení objednateli.
3. V případě, že práce, resp. dodávka podléhá režimu přenesení daňové povinnosti u DPH, je zhotovitel povinen prokazatelně vystavit a doručit daňový doklad objednateli nejpozději do 15 dnů od data uskutečnění zdanitelného plnění (tuto podmínku lze splnit také odesláním dokladu elektronicky ve formátu .pdf nebo .jpg na adresu objednatele). Datem uskutečnění zdanitelného plnění je den převzetí dokončeného díla objednatelem na základě předávacího protokolu podepsaného oběma smluvními stranami.
4. Objednatel je oprávněn zhotovitelem vystavený daňový doklad (fakturu) vrátit bez proplacení, aniž by se dostal do prodlení s jeho úhradou, zejména jestliže:
  - a) neobsahuje všechny náležitosti dle příslušných právních předpisů či této smlouvy,
  - b) zhotovitelem vyúčtované práce nebyly provedeny nebo jsou účtovány neoprávněně anebo předčasně (např. dílo nebylo dosud provedeno, resp. převzato objednatelem),
  - c) jako příloha nebyl připojen soupis skutečně provedených prací odsouhlasený a podepsaný objednatelem.
5. Faktury budu vystaveny na adresu:

Lesy České republiky, s.p.  
Lesní správa Žatec  
K Perči 3003  
438 01 Žatec

#### V.

### **Provádění prací, práva a povinnosti**

1. Bude-li při provádění stavebních prací zjištěna vada zadávací dokumentace, je zhotovitel povinen na tuto vadu objednatele upozornit a objednatel je povinen postupovat tak, aby tato vada byla bez zbytečného odkladu odstraněna. Zhotovitel není oprávněn požadovat uhrazení víceprací, jež byly vyvolány vadou zadávací dokumentace, již mohl zhotovitel odhalit při vynaložení odborné péče při přezkoumání zadávací dokumentace dle čl. I. odst. 5 smlouvy.
2. V případě, že v průběhu prací dojde ke změně nebo vydání rozhodnutí orgánů vodohospodářských, hygienických, energetických nebo jiných, je objednatel povinen urychleně změněné podmínky projednat a přizvat k jejich projednávání i zástupce zhotovitele. Vyžádají-li si tyto změny prodloužení termínu provedení díla, bude tento termín odpovídajícím způsobem prodloužen uzavřením dodatku k této smlouvě.
3. Pokud zhotovitel použije pro splnění díla poddodavatele, nese vůči objednateli odpovědnost jako by dílo prováděl sám. Pokud bude objednatel u určitého druhu prací písemně požadovat identifikační údaje poddodavatele, je zhotovitel povinen je objednateli písemně sdělit.
4. Objednatel je oprávněn kontrolovat kvalitu prováděného díla prostřednictvím jím pověřených osob, zejména zda jsou práce prováděny podle předané dokumentace, podle smluvených podmínek, technických norem a jiných předpisů a v souladu s rozhodnutími příslušných orgánů. Zhotovitel je povinen poskytnout objednateli za tímto účelem veškerou potřebnou součinnost, zejména zpřístupnit potřebné písemnosti k nahlédnutí, umožnit přístup na pracoviště atd. Na zjištěné nedostatky či vady musí objednatel neprodleně upozornit zhotovitele zápisem do stavebního deníku nebo jinou prokazatelnou písemnou formou a je současně oprávněn žádat bezodkladné odstranění zjištěných nedostatků či vad.
5. Jestliže staveniště nebude ve stavu způsobilém k zahájení prací z důvodu na straně objednatele, posune se termín zahájení provádění díla a termín provedení díla o počet dnů, po který je objednatel v prodlení s řádným zajištěním staveniště pro předání zhotoviteli.
6. Zhotovitel zřídí na staveništi nezbytná zařízení staveniště, včetně sociálních zařízení, osvětlení a skladových prostorů umístěných tak, aby neomezovala a ekologicky neohrožovala okolí stavby. Cena za odebrané energie a vodu, související se stavbou díla, je zahrnuta v ceně za dílo dle čl. III. odst. 1 smlouvy, tzn. náklady za energii, vodu apod., související se stavbou, nese zhotovitel.
7. Zhotovitel je povinen vést stavební deník ode dne převzetí staveniště do doby převzetí dokončeného díla objednatelem, a to dle zákona č. 183/2006 Sb., o územním plánování a stavebním řádu (stavební zákon), ve znění pozdějších předpisů (dále jen „stavební zákon“), a vyhlášky č. 499/2006 Sb., o dokumentaci staveb, ve znění pozdějších předpisů. Zhotovitel je povinen zajistit, aby byl na stavbě k dispozici stavební deník a aby byl tento přístupný všem oprávněným osobám, a to po celou dobu provádění díla.
8. Zhotovitel je povinen vyzvat (písemně zápisem ve stavebním deníku a telefonicky) objednatele ke kontrole a prověření prací, které budou v dalším pracovním postupu zakryty

nebo se stanou jinak nepřístupnými, nejméně 3 pracovní dny před termínem, v němž budou práce zakryty nebo jinak zneprístupněny. Nesplní-li zhotovitel tuto povinnost, je k žádosti objednatele povinen na svůj náklad práce odkrýt a umožnit jejich dodatečnou kontrolu a prověření. Pokud se objednatel ke kontrole přes včasné vyzvání zhotovitelem nedostaví, je zhotovitel oprávněn po komplexním fotografickém zdokumentování díla předmětné práce zakrýt. Kompletní fotografickou dokumentaci dle předchozí věty je zhotovitel povinen na požádání objednatele předložit.

9. Zhotovitel odpovídá za škody na pozemcích a stavbách, včetně komunikací a nadzemních, jakož i podzemních, vedení, vzniklé v souvislosti se stavbou (dílem) nebo jejím prováděním, od okamžiku předání staveniště do dne převzetí řádně dokončeného díla dle této smlouvy objednatelem. Vznikne-li v souvislosti se stavbou (dílem) nebo jejím prováděním na uvedených věcech škoda, je zhotovitel povinen ji nahradit, a to uvedením do původního stavu, příp. není-li uvedení do původního stavu možné nebo účelné, poskytnutím odpovídající peněžité náhrady. Případná znečištění vzniklá prováděním stavby (díla) je zhotovitel povinen odstranit nejpozději ve lhůtě pro vyklizení staveniště.
10. Dojde-li při provádění díla (práci) k nálezům kulturně cenných předmětů, detailů stavby nebo chráněných částí přírody anebo k archeologickým nálezům, je zhotovitel povinen okamžitě práce přerušit, neprodleně nález oznámit objednateli a zároveň učinit opatření nezbytná k tomu, aby nález nebyl poškozen nebo zničen.

## VI.

### Další práva a povinnosti zhotovitele

1. Zhotovitel se zavazuje provést dílo podle této smlouvy v plném souladu s předanou zadávací dokumentací a v souladu se specifikací materiálů a výrobků uvedených v Položkovém rozpočtu a za dodržování platných ČSN.
2. Zhotovitel potvrzuje, že je seznámen se staveništěm, dotčenými inženýrskými sítěmi, podmínkami týkajícími se provádění prací a je si vědom rozsahu prací, které mají být provedeny.
3. Zhotovitel nese nebezpečí škody, včetně živelných, vzniklých na dodaném materiálu a dílu, a to od okamžiku předání staveniště do dne převzetí řádně dokončeného díla dle této smlouvy objednatelem na základě protokolu o předání a převzetí díla. Zhotovitel se zavazuje zajistit (resp. provést) během provádění prací (díla) bezpečnostní opatření k ochraně díla. Vlastníkem zhotovovaného díla je po celou dobu jeho provádění objednatel.
4. Zhotovitel odpovídá za bezpečnost práce, za dodržování předpisů o práci v ochranných pásmech, požárních a jiných předpisů chránících veřejné zájmy. Zhotovitel odpovídá za bezpečnost a ochranu zdraví všech osob v prostoru staveniště. Zhotovitel zajistí na svou odpovědnost a náklady dodržování bezpečnosti a ochrany zdraví při práci dle zákona č. 309/2006 Sb., o zajištění dalších podmínek bezpečnosti a ochrany zdraví při práci, ve znění

- pozdějších předpisů, prováděcích právních předpisů a souvisejících norem a zabezpečí ochranu osob pohybujících se v sousedství staveniště (oplocení a označení staveniště apod.).
5. Zhotovitel odpovídá za uspořádání staveniště dle nařízení vlády č. 591/2006 Sb., o bližších minimálních požadavcích na bezpečnost a ochranu zdraví při práci na staveništích, a č. 362/2005 Sb., o bližších požadavcích na bezpečnost a ochranu zdraví při práci na pracovištích s nebezpečím pádu z výšky nebo do hloubky, obojí ve znění pozdějších předpisů.
  6. Zhotovitel je povinen na staveništi a v jeho okolí zachovat pořádek a čistotu a průběžně odstraňovat na své náklady odpady a nečistoty, vzniklé během provádění stavebních prací. Odvoz a uložení odpadu na skládku je povinností a nákladem zhotovitele.
  7. V průběhu realizace stavby (díla) zhotovitel umožní provedení kontrolních prohlídek stavby ve smyslu ustanovení § 133 stavebního zákona a zajistí nápravu zjištěných nedostatků v objednatel stanovené přiměřené lhůtě.
  8. Zhotovitel je povinen dodržovat bezpečnostní, hygienické a protipožární předpisy, týkající se provádění stavebních prací, zajistit potřebná opatření a dozor nad bezpečností práce.
  9. Všechny věci (materiál, stroje, zařízení, nástroje a nářadí atd.) nutné k řádnému provedení díla, je povinen na své náklady a nebezpečí zajistit a zabezpečit zhotovitel.
  10. Zhotovitel je povinen zajistit všechny zkoušky, měření a revize požadované příslušnými předpisy nebo normami. Náklady na tyto zkoušky jsou součástí ceny za dílo.
  11. Zhotovitel je povinen řídit se pokyny objednatele v rámci koordinace s dodávkami, které nejsou součástí díla podle této smlouvy.
  12. Zhotovitel se zavazuje použít při provádění díla materiály, výrobky a zařízení plně odpovídající této smlouvě. Pokud bude objednatel požadováno, předloží vzorky materiálů před zabudováním.
  13. Zhotovitel se zavazuje používat v hydraulice mechanizace, která bude při realizaci díla použita, pouze biologicky odbouratelné kapaliny. Náklady za mechanizaci jsou součástí ceny za dílo.
  14. Zhotovitel seznámí obsluhu objednatele s obsluhou všech zařízení díla, vyžadujících obsluhu. Seznámení proběhne vždy v průběhu uvádění příslušných zařízení do provozu. Účast obsluhy při zaškolení zajišťuje objednatel.
  15. Zhotovitel vyklidí staveniště nejpozději k okamžiku předání dokončeného díla objednateli, tj. nejpozději při podpisu protokolu o předání, resp. převzetí, dokončeného díla objednatel, nebude-li smluvními stranami písemně ujednáno jinak.
  16. Zhotovitel prohlašuje, že:
    - a) není osobou, subjektem ani orgánem uvedeným v příloze I nařízení Rady (ES) č. 765/2006 ze dne 18. 5. 2006, o omezujících opatřeních vzhledem k situaci v Bělorusku a k zapojení Běloruska do ruské agrese proti Ukrajině, ve znění pozdějších předpisů,

- b) není osobou, subjektem ani orgánem uvedeným v příloze I nařízení Rady (EU) č. 208/2014 ze dne 5. 3. 2014 o omezujících opatřeních vůči některým osobám, subjektům a orgánům vzhledem k situaci na Ukrajině, ve znění pozdějších předpisů,
- c) není osobou, subjektem ani orgánem uvedeným v příloze I nařízení Rady (EU) č. 269/2014 ze dne 17. 3. 2014 o omezujících opatřeních vzhledem k činnostem narušujícím nebo ohrožujícím územní celistvost, svrchovanost a nezávislost Ukrajiny, ve znění pozdějších předpisů,
- d) není osobou, subjektem nebo orgánem spojeným s osobou, subjektem nebo orgánem podle písm. a), b) anebo c),
- e) nezpřístupní osobě, subjektu ani orgánu uvedenému výše pod písm. a) až d) či v jeho prospěch žádné finanční prostředky ani hospodářské zdroje, a to nejen v souvislosti s plněním této smlouvy,
- f) není ruským státním příslušníkem, fyzickou či právnickou osobou ani subjektem či orgánem se sídlem v Rusku,
- g) není právnickou osobou, subjektem nebo orgánem, který je z více než 50 % přímo či nepřímo vlastněn ruským státním příslušníkem, fyzickou či právnickou osobou nebo subjektem či orgánem se sídlem v Rusku,
- h) není fyzickou nebo právnickou osobou, subjektem nebo orgánem, který jedná jménem nebo na pokyn ruského státního příslušníka anebo fyzické či právnické osoby nebo subjektu či orgánu se sídlem v Rusku, nebo osoby, subjektu nebo orgánu, který je z více než 50 % přímo či nepřímo vlastněn ruským státním příslušníkem anebo fyzickou či právnickou osobou nebo subjektem či orgánem se sídlem v Rusku,
- i) jeho poddodavatel či jeho poddodavatelé, kteří se budou podílet na plnění této smlouvy z části odpovídající více než 10 % ceny za dílo dle čl. III. odst. 1 smlouvy splňují a budou splňovat po celou dobu účinnosti této smlouvy podmínky ve smyslu písm. f) až h) tohoto prohlášení a
- j) na předmět plnění této smlouvy (stavební práce, dodávky nebo služby), který zhotovitel poskytne objednateli, se nevztahuje zákaz přímého nebo nepřímého nákupu, dovozu nebo převádění zboží do Evropské unie [viz zejména nařízení Rady (EU) č. 833/2014 ze dne 31. 7. 2014 ve znění pozdějších předpisů (zakazující mj. nákup, dovoz nebo převádění vyjmenovaného zboží, které se nachází v Rusku, bylo vyvezeno z Ruska či z Ruska pochází) a nařízení (ES) č. 765/2006 ze dne 18. 5. 2006, ve znění pozdějších předpisů (zakazující mj. nákup, dovoz nebo převádění vyjmenovaného zboží, které se nachází v Bělorusku, bylo vyvezeno z Běloruska či z Běloruska pochází)].

Současně se zhotovitel zavazuje, že v případě jakékoliv změny s dopadem na platnost kteréhokoli prohlášení jím učiněného výše dle písm. a) až j) tohoto odstavce, je zhotovitel povinen o každé takové změně neprodleně písemně informovat objednatele.

**VII.****Předání a převzetí díla**

1. Zhotovitel telefonicky a písemně vyzve objednatele k převzetí dokončeného díla. Provedením (dokončením) díla se rozumí (i) úplné dokončení všech prací v souladu s touto smlouvou; (ii) odstranění veškerých vad a nedodělků díla; (iii) předání veškerých dokumentů nezbytných pro provoz a údržbu díla dle odst. 2 tohoto článku smlouvy a (iv) podpis protokolu o předání a převzetí díla objednatelem i zhotovitelem, jehož součástí bude soupis provedených prací, písemně potvrzený objednatelem (dále jen „provedení díla“). O předání a převzetí díla bude sepsán předávací protokol. Objednatel dílo prohlédne a výsledky prohlídky zapíše do protokolu. Protokol bude obsahovat zejména:
  - a) zhodnocení jakosti díla z hlediska vad a nedodělků a jejich popis,
  - b) soupis všech provedených změn a odchylek od zadávací dokumentace,
  - c) prohlášení objednatele, zda dílo přebírá a zda jej lze považovat za dokončené,
  - d) seznam předaných dokumentů dle odst. 2 tohoto článku smlouvy,
  - e) soupis příloh,
  - f) jméno a podpis zástupce zhotovitele a objednatele.
2. Zhotovitel předá objednateli nejpozději při předání díla tyto doklady:
  - doklady prokazující shodu vlastností použitých výrobků s požadavky na výstavbu (prohlášení o shodě, výsledky zkoušek, certifikáty, technické listy, bezpečnostní listy, návody) a další doklady, nezbytné pro zprovoznění díla,
  - originál jednoduchého záznamu o stavbě,
  - ostatní doklady potřebné pro řádné provozování díla k účelu uvedenému v této smlouvě, zejména veškeré dokumenty, které vyplývají z právních předpisů, povolení, technických podmínek, zadávací dokumentace, závazných českých, popř. evropských, technických norem (ČSN a EN) a zavedené odborné praxe.

Nebudou-li požadované doklady objednateli předloženy, jedná se o vadu díla, pro kterou je objednatel oprávněn odmítnout převzetí díla.

**VIII.****Záruka a uplatnění práv z odpovědnosti za vady**

1. Zhotovitel poskytuje objednateli záruku za jakost zhotoveného díla o době trvání 24 měsíců. Záruka začíná běžet dnem převzetí díla objednatelem.

2. Vadu je zhotovitel povinen odstranit nejpozději do 30 dnů od jejího oznámení objednatelem. Neoznámí-li objednatel zhotoviteli jinak, platí, že objednatel požaduje odstranění vady dodáním chybějící věci, je-li možno vadu odstranit dodáním chybějící věci, nebo opravou věci, je-li možné vadu odstranit opravou věci.
3. Neodstraní-li zhotovitel vadu díla ve lhůtě dle odst. 2 tohoto článku smlouvy, je objednatel oprávněn, nikoli však povinen, odstranit vadu sám, popř. nechat ji odstranit třetí osobou, na náklady zhotovitele.
4. Zhotovitel je povinen vydat objednateli potvrzení o tom, kdy objednatel právo z odpovědnosti za vady uplatnil, co je obsahem reklamace a jaký způsob vyřízení reklamace objednatel požaduje, jakož i potvrzení o datu a způsobu vyřízení reklamace, a dále potvrzení o provedení opravy a době jejího trvání, příp. písemné odůvodnění zamítnutí reklamace.
5. Zhotovitel je povinen nahradit objednateli veškeré náklady, jež objednatel účelně vynaložil v souvislosti s uplatněním práva z odpovědnosti za vady a odstraňováním vady. Tuto náhradu poskytne zhotovitel objednateli na základě objednatelům řádně vystaveného daňového dokladu (faktury) doručeného zhotoviteli, se splatností 21 dnů ode dne jeho doručení.

## IX.

### Smluvní pokuty a úrok z prodlení

1. Zhotovitel je povinen zaplatit objednateli smluvní pokutu v případě, že:
  - a) zhotovitel je v prodlení s provedením díla, a to ve výši 0,1 % z ceny za dílo bez DPH dle čl. III. odst. 1 smlouvy, a to za každý, byť i započatý kalendářní den prodlení,
  - b) zhotovitel při provádění díla dle této smlouvy provede práce (dílo či jeho část) v rozporu s touto smlouvou (např. nekvalitně, v rozporu s zadávací dokumentací), a to ve výši 25 % z ceny takových prací bez DPH dle Položkového rozpočtu,
  - c) zhotovitel je v prodlení s odstraněním vady či vyřízením reklamace dle čl. VIII. odst. 2 smlouvy, a to ve výši 0,1 % z ceny vadně provedené části díla bez DPH dle Položkového rozpočtu za každý, byť i započatý den prodlení,
  - d) zhotovitel je v prodlení s vyklizením staveniště, a to ve výši 1 500 Kč za každý, byť i započatý kalendářní den prodlení,
  - e) zhotovitel porušil jakoukoliv svou povinnost vyplývající pro něj z této smlouvy, s výjimkou případů uvedených pod písm. a) až d) tohoto odstavce smlouvy nebo odst. 2 tohoto článku smlouvy, a to ve výši 1 000 Kč za každé takové jednotlivé porušení.
2. V případě prodlení s plněním peněžitého závazku dle této smlouvy je smluvní strana, která je takto v prodlení, povinna zaplatit druhé smluvní straně úrok z prodlení ve výši 0,05 % z dlužné částky za každý, byť i započatý den prodlení.

3. Smluvní pokuty mohou být kombinovány (tzn. že uplatnění jedné smluvní pokuty nevylučuje souběžné uplatnění jakékoli jiné smluvní pokuty).
4. Ujednáním o smluvní pokutě, ani jejím zaplacením není jakkoli dotčeno či jinak omezeno právo objednatele na náhradu škody, a to v plném rozsahu.
5. Smluvní pokuta nebo smluvní úrok z prodlení dle tohoto článku smlouvy budou uhrazeny na základě řádně vystaveného daňového dokladu (faktury) se lhůtou splatnosti 21 dnů ode dne jeho doručení povinné smluvní straně.

## X.

### Odstoupení od smlouvy

1. Kterákoli ze smluvních stran je oprávněna od této smlouvy odstoupit v případech a za podmínek stanovených občanským zákoníkem nebo ujednaných touto smlouvou. Odstoupení musí být učiněno písemně a je účinné okamžikem jeho doručení druhé smluvní straně.
2. Objednatel je oprávněn od této smlouvy odstoupit zejména v případě, že:
  - a) dílo je prováděno v rozporu s touto smlouvou,
  - b) zhotovitel se ocitl v prodlení s provedením díla o dobu delší než 30 dnů,
  - c) se ukáže kterékoli prohlášení zhotovitele v čl. VI. odst. 16 smlouvy nepravdivým nebo přestal-li zhotovitel během účinnosti smlouvy a za trvání mezinárodních sankcí odpovídajících smyslu čl. VI. odst. 16 smlouvy splňovat kteroukoli z podmínek definovaných v čl. VI. odst. 16, písm. a) až j) smlouvy,
  - d) z chování zhotovitele, postupu prací nebo jiných okolností nepochybně vyplývá, že povinnost zhotovitele bude porušena způsobem, který zakládá právo objednatele od této smlouvy odstoupit,
  - e) zhotovitel vstoupil do likvidace,
  - f) nabylo právní moci rozhodnutí soudu o úpadku zhotovitele ve smyslu zákona č. 182/2006 Sb., o úpadku a způsobech jeho řešení (insolvenční zákon), ve znění pozdějších předpisů.
3. Zhotovitel je oprávněn odstoupit od této smlouvy zejména v případě, že se objednatel ocitl v prodlení se zaplacením ceny za dílo o dobu delší než 30 dnů.

## XI.

### Criminal Compliance doložka

1. Smluvní strany níže svým podpisem stvrzují, že v průběhu vyjednávání o smlouvě vždy jednaly a postupovaly čestně a transparentně a současně se zavazují, že takto budou jednat i při plnění smlouvy a veškerých činnostech s ní souvisejících.

2. Smluvní strany se dále zavazují vždy jednat tak a přijmout taková opatření, aby nedošlo ke vzniku důvodného podezření na spáchání trestného činu či k samotnému jeho spáchání (včetně formy účastenství), v důsledku tedy jednat tak, aby kterákoliv ze smluvních stran nemohla být přičtena odpovědnost podle zákona č. 418/2011 Sb., o trestní odpovědnosti právnických osob a řízení proti nim, ve znění pozdějších předpisů, nebo nevznikla trestní odpovědnost fyzických osob (včetně zaměstnanců) podle zákona č. 40/2009 Sb., trestní zákoník, ve znění pozdějších předpisů, příp. aby nebylo zahájeno trestní stíhání proti jakékoliv ze smluvních stran včetně jejich zaměstnanců podle platných a účinných právních předpisů.
3. Objednatel za tímto účelem vytvořil tzv. Criminal Compliance Program Lesů České republiky, s.p. (viz [www.lesy-cr.cz](http://www.lesy-cr.cz)), a v jeho rámci přijal závazek vymezovat se proti jakémukoli protiprávnímu a neetickému jednání a nastavil postupy k prevenci a odhalování takového jednání.

## XII.

### Závěrečná ustanovení

1. Pokud není v této smlouvě ujednáno jinak, řídí se vztahy mezi smluvními stranami právním řádem České republiky, zejména občanským zákoníkem a právními předpisy souvisejícími.
2. Tuto smlouvu lze měnit či doplňovat pouze formou písemných dodatků podepsaných oběma smluvními stranami.
3. Tato smlouva nabývá platnosti dnem jejího podpisu oběma smluvními stranami. Pokud tato smlouva podléhá povinnosti uveřejnění dle zákona č. 340/2015 Sb., o zvláštních podmínkách účinnosti některých smluv, uveřejňování těchto smluv a o registru smluv (zákon o registru smluv), ve znění pozdějších předpisů, nabývá účinnosti dnem jejího uveřejnění v souladu se zmíněným zákonem; smluvní strany pro tyto případy vyjadřují svůj souhlas s uveřejněním celého znění smlouvy včetně metadat, a to v rozsahu a způsobem stanoveným zákonem. V ostatních případech tato smlouva nabývá účinnosti dnem jejího podpisu oběma smluvními stranami.
4. Smlouva ani jakákoliv práva a povinnosti z ní vyplývající nemohou být zhotovitelem postoupeny bez předchozího písemného souhlasu objednatele.
5. Zastupuje-li každou ze smluvních stran osoba oprávněná za ni jednat, jež disponuje platným uznávaným elektronickým podpisem ve smyslu zákona č. 297/2016 Sb., o službách vytvářejících důvěru pro elektronické transakce, ve znění pozdějších předpisů, je smlouva uzavírána elektronicky. V ostatních případech se smlouva uzavírá v listinné podobě a je vyhotovena v počtu 4 stejnopisů, z nichž po 2 vyhotovení obdrží každá ze smluvních stran.
6. Smluvní strany prohlašují, že si tuto smlouvu před jejím podpisem přečetly, jejímu obsahu rozumí a bez výhrad s ním souhlasí. Smlouva je vyjádřením jejich pravé, skutečné, svobodné a vážné vůle, na důkaz čehož níže připojují, prosty omylu, své podpisy.



LESY ČESKÉ REPUBLIKY, S.P.

7. Nedílnou součástí této smlouvy jsou tyto přílohy:

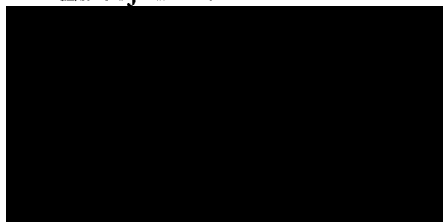
Příloha č. 1 - Položkový rozpočet

Příloha č. 2 - Zadávací dokumentace

V ....., dne:...../  
dle elektronického podpisu

V ....., dne:...../  
dle elektronického podpisu

Za objednatele:



Lesy České republiky, s.p.

Za zhotovitele:



Pavel Šilhánek  
předseda představenstva  
Šilhánek a syn, a.s.



Šilhánek a syn, a.s.  
Samota 601  
439 81 KRYRY  
tel: 415 237 901-6

ČSN EN ISO 9001:2016  
ČSN EN ISO 14001:2016  
ČSN ISO 45001:2018

**„LC Stebenský rybník“**

# OBSAH NABÍDKY

## „LC Stebenský rybník“

DOKUMENT	Č. STRANY
Úvodní strana	1
Obsah	2
Krycí list	3
Nabídková cena	4
Oceněný výkaz výměr	5 – 7
ČP o odborném vedení stavby	8
Osvědčení o autorizaci – [REDACTED]	9
Výpis z OR	10 - 11
Výpis z ŽR	12 - 14
ČP o úplném a pravdivosti nabídky	15
Prohlášení o počtu listů v nabídce	16

V Kryrech dne 3. 4. 2023

[REDACTED]  
Pavel Šilhánek  
předseda předs [REDACTED]



Šilhánek a syn, a.s.

Samota 601

439 81 KRYRY

tel: 415 237 901-6

ČSN EN ISO 9001:2016

ČSN EN ISO 14001:2016

ČSN ISO 45001:2018

# KRYCÍ LIST NABÍDKY

## „LC Stebenský rybník“

Obchodní firma	Šilhánek a syn, a.s.
Sídlo	Samota 601, 439 81 Kryry
Právní forma	Akciová společnost
IČO	272 91 278
DIČ	CZ27291278
Datová schránka	k85gi4x
Telefon	[REDACTED]
E-mail	[REDACTED]
Osoba oprávněná jednat za dodavatele	Pavel Šilhánek – předseda představenstva
Kontaktní osoba pro komunikaci v rámci zadávacího řízení	[REDACTED]

V Kryrech dne 3. 4. 2023

[REDACTED]  
Pavel Šilhánek  
předseda představenstva



Šilhánek a syn, a.s.  
Samota 601  
439 81 KRYRY  
tel: 415 237 901-6

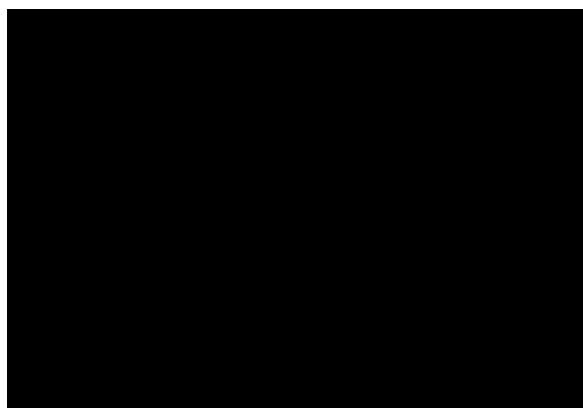
ČSN EN ISO 9001:2016  
ČSN EN ISO 14001:2016  
ČSN ISO 45001:2018

## NABÍDKOVÁ CENA

„LC Stebenský rybník“

**479 882,00 Kč** bez DPH

V Kryrech dne 3. 4. 2023



# KRYCÍ LIST SOUPISU PRACÍ



Stavba:  
**LC Stebenský rybník**

KSO:  
Místo:

CC-CZ:  
Datum: 03.04.2023

Zadavatel:  
Lesy České republiky, s.p.

IČ:  
DIČ:

Zhotovitel:  
Šilhánek a syn, a.s.

IČ: 27291278  
DIČ: CZ27291278

Projektant:

IČ:  
DIČ:

Zpracovatel:

IČ:  
DIČ:

Poznámka:

**Cena bez DPH 479 882,00**

	Základ daně	Sazba daně	Výše daně
DPH základní	479 882,00	21,00%	100 775,22
DPH snížená	0,00	15,00%	0,00

**Cena s DPH v CZK 580 657,22**

Projektant

Zpracovatel

Datum a podpis:

Razítko

Datum a podpis:

Razítko

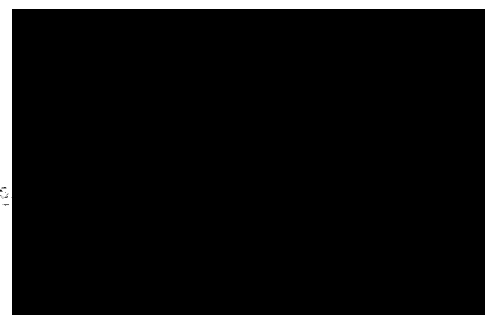
Objednavatel

Zhotovitel

Datum a podpis:

Razítko

Datum a podpis:



# REKAPITULACE ČLENĚNÍ SOUPISU PRACÍ



Stavba:

**LC Stebenský rybník**

Místo:

Datum: **03.04.2023**

Zadavatel:

**Lesy České republiky, s.p.**

Projektant:

Zhotovitel:

**Šilhánek a syn, a.s.**

Zpracovatel:

Kód dlu - Popis

Cena celkem [CZK]

## Náklady ze soupisu prací

**479 882,00**

HSV - Práce a dodávky HSV

**479 882,00**

5 - Komunikace pozemní

**477 882,00**

# SOUPIS PRACÍ



Stavba:

LC Stebenský rybník

Místo:

Datum: 03.04.2023

Zadavatel:

Lesy České republiky, s.p.

Projektant:

Zhotovitel:

Šilhánek a syn, a.s.

Zpracovatel:

PO	Typ	Kód	Popis	MJ	Množství	J.cena [CZK]	Cena celkem [CZK]
<b>Náklady soupisu celkem</b>							<b>479 882,00</b>
D	HSV	<b>Práce a dodávky HSV</b>					<b>479 882,00</b>
6	K	VRN	Územní vlivy - přesun mechanizace		1,000	2 000,00	2 000,00
D	5	<b>Komunikace pozemní</b>					<b>477 882,00</b>
2	K	565145111	Asfaltový beton vrstva podkladní ACP 16 (obalované kamenivo OKS) tl 60 mm š do 3 m	m2	528,000	427,00	225 456,00
1	K	566201111	Úprava krytu z kameniva drceného pro nový kryt s doplněním kameniva drceného do 0,04 m3/m2	m2	528,000	130,00	68 640,00
5	K	569931132	Zpevnění krajnic asfaltovým recyklátem tl 100 mm	m2	45,000	130,00	5 850,00
3	K	573211109	Postřík živičný spojovací z asfaltu v množství 0,50 kg/m2	m2	528,000	19,00	10 032,00
4	K	577134121	Asfaltový beton vrstva obrusná ACO 11 (ABS) tř. I II 40 mm š přes 3 m z nemodifikovaného asfaltu	m2	528,000	318,00	167 904,00



Šilhánek a syn, a.s.  
Samota 601  
439 81 KRYRY  
tel: 415 237 901-6

ČSN EN ISO 9001:2016  
ČSN EN ISO 14001:2016  
ČSN ISO 45001:2018

# ČESTNÉ PROHLÁŠENÍ

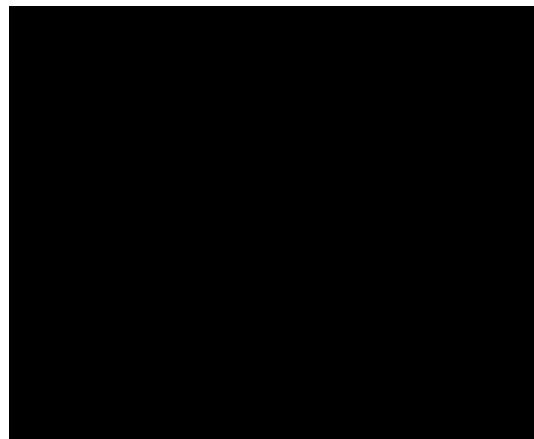
O odborném vedení stavby

„LC Stebenský rybník“

Společnost Šilhánek a syn, a.s., se sídlem Samota 601, 439 81 Kryry, IČO 272 91 278, čestně prohlašuje, že stavba bude prováděna pod vedením [REDACTED] [REDACTED] v oboru [REDACTED].

Osvědčení o autorizaci tvoří přílohu této nabídky.

V Kryrech dne 3. 4. 2023



(P)

# OSVĚDČENÍ O AUTORIZACI

číslo 45315

vydané

Českou komorou autorizovaných inženýrů a techniků  
činných ve výstavbě  
podle zákona ČNR č. 360/1992 Sb., ve znění pozdějších předpisů.

**Jan Sklenář**

jméno a příjmení

rodné číslo

je

**autorizovaným technikem**

v oboru

**dopravní stavby, specializace nekolejová doprava**

V seznamu autorizovaných osob vedeném ČKAIT je veden pod číslem  
0301596

a je oprávněn používat autorizační razítko, jehož kontrolní otisk  
je uveden

Autorizace je udělena ke dni 27.6.20

## Výpis

z obchodního rejstříku, vedeného  
Krajským soudem v Ústí nad Labem  
oddíl B, vložka 1677

<b>Datum vzniku a zápisu:</b>	29. března 2006
<b>Spisová značka:</b>	B 1677 vedená u Krajského soudu v Ústí nad Labem
<b>Obchodní firma:</b>	Šilhánek a syn, a.s.
<b>Sídlo:</b>	Kryry, Samota 601, PSČ 43981
<b>Identifikační číslo:</b>	272 91 278
<b>Právní forma:</b>	Akciová společnost
<b>Předmět podnikání:</b>	projektová činnost ve výstavbě provádění staveb, jejich změn a odstraňování vodoinstalatérství, topenářství truhlářství, podlahářství výroba, obchod a služby neuvedené v přílohách 1 až 3 živnostenského zákona silniční motorová doprava - nákladní provozovaná vozidly nebo jízdními soupravami o největší povolené hmotnosti přesahující 3,5 tuny, jsou-li určeny k přepravě zvířat nebo věcí, nákladní provozovaná vozidly nebo jízdními soupravami o největší povolené hmotnosti nepřesahující 3,5 tuny, jsou-li určeny k přepravě zvířat nebo věcí
<b>Statutární orgán - představenstvo:</b>	
<b>předseda</b>	
<b>představenstva:</b>	PAVEL ŠILHÁNEK, dat. nar. 2 [redacted] [redacted] Den vzniku funkce: 1. dubna 2021 Den vzniku členství: 1. dubna 2021
<b>Počet členů:</b>	1
<b>Způsob jednání:</b>	Za společnost jedná předseda představenstva samostatně.
<b>Prokura:</b>	Ing. TOMÁŠ PLAVEC, [redacted] [redacted]
<b>Dozorčí rada:</b>	
<b>člen dozorčí rady:</b>	Ing. JAN KNEIFL, d [redacted] [redacted] Den vzniku členství: 1. dubna 2021
<b>člen dozorčí rady:</b>	JAN ŠTŮLA, [redacted] [redacted] Den vzniku členství: 1. dubna 2021
<b>Počet členů:</b>	2
<b>Jediný akcionář:</b>	PAVEL ŠILHÁNEK, d [redacted] [redacted] [redacted]
	20 ks kmenové akcie na jméno v zaknihované podobě ve jmenovité hodnotě 100 000,- Kč

40 ks kmenové akcie na jméno v zaknihované podobě ve jmenovité hodnotě 1  
000 000,- Kč

---

**Základní kapitál:** 42 000 000,- Kč

Splaceno: 100%

---

**Ostatní skutečnosti:**

Obchodní korporace se podířila zákonu jako celku postupem podle § 777 odst.  
5 zákona č.90/2012 Sb., o obchodních společnostech a družstvech.

---

# Výpis z veřejné části Živnostenského rejstříku

Platnost k 03.04.2023 09:00:10

Obchodní firma: Šilhánek a syn, a.s.  
Adresa sídla: Samota 601, 439 81, Kryry  
Identifikační číslo osoby: 27291278  
Statutární orgán nebo jeho členové:  
Jméno a příjmení: Pavel Šilhánek (1)  
Vznik funkce: 11.12.2020

## Živnostenské oprávnění č.1

Předmět podnikání: Silniční motorová doprava - nákladní provozovaná vozidly nebo jízdními soupravami o největší povolené hmotnosti přesahující 3,5 tuny určenými k přepravě zvířat nebo věcí, - nákladní mezinárodní provozovaná vozidly nebo jízdními soupravami o největší povolené hmotnosti přesahující 2,5 tuny a nepřesahující 3,5 tuny určenými k přepravě zvířat nebo věcí, - nákladní vnitrostátní provozovaná vozidly nebo jízdními soupravami o největší povolené hmotnosti nepřesahující 3,5 tuny určenými k přepravě zvířat nebo věcí a nákladní mezinárodní provozovaná vozidly nebo jízdními soupravami o největší povolené hmotnosti nepřesahující 2,5 tuny určenými k přepravě zvířat nebo věcí

Druh živnosti: Koncesovaná  
Vznik oprávnění: 29.03.2006  
Doba platnosti oprávnění: na dobu neurčitou  
Odpovědný zástupce:  
Jméno a příjmení: Pavel Šilhánek (1)

## Živnostenské oprávnění č.2

Předmět podnikání: Provádění staveb, jejich změn a odstraňování  
Druh živnosti: Ohlašovací vázaná  
Vznik oprávnění: 29.03.2006  
Doba platnosti oprávnění: na dobu neurčitou  
Odpovědný zástupce:  
Jméno a příjmení: Ing. Tomáš Plavec (2)

## Živnostenské oprávnění č.3

Předmět podnikání: Truhlářství, podlahářství  
Druh živnosti: Ohlašovací řemeslná  
Vznik oprávnění: 29.03.2006  
Doba platnosti oprávnění: na dobu neurčitou  
Odpovědný zástupce:  
Jméno a příjmení: Miroslav Legner (3)

## Živnostenské oprávnění č.4

Předmět podnikání: Vodoinstalatérství, topenářství  
Druh živnosti: Ohlašovací řemeslná  
Vznik oprávnění: 29.03.2006  
Doba platnosti oprávnění: na dobu neurčitou  
Odpovědný zástupce:  
Jméno a příjmení: Václav Spal (4)

## Živnostenské oprávnění č.5

Předmět podnikání: Výroba, obchod a služby neuvedené v přílohách 1 až 3 živnostenského zákona  
Obory činnosti: Poskytování služeb pro zemědělství, zahradnictví, rybníkářství, lesnictví a myslivost  
Nakládání s odpady (vyjma nebezpečných)  
Přípravné a dokončovací stavební práce, specializované stavební činnosti  
Zprostředkování obchodu a služeb  
Velkoobchod a maloobchod  
Údržba motorových vozidel a jejich příslušenství  
Skladování, balení zboží, manipulace s nákladem a technické činnosti v dopravě  
Pronájem a půjčování věcí movitých  
Služby v oblasti administrativní správy a služby organizačně hospodářské povahy  
Poskytování technických služeb  
Druh živnosti: Ohlašovací volná  
Vznik oprávnění: 29.03.2006  
Doba platnosti oprávnění: na dobu neurčitou  
Odpovědný zástupce:  
Jméno a příjmení: Pavel Šilhánek (1)

*Živnostenské oprávnění č.6*

Předmět podnikání: Projektová činnost ve výstavbě  
Druh živnosti: Ohlašovací vázaná  
Vznik oprávnění: 29.03.2006  
Doba platnosti oprávnění: na dobu neurčitou  
Odpovědný zástupce:  
Jméno a příjmení: Ing. Tomáš Plavec (2)

*Provozovny k předmětu podnikání číslo*

1. Silniční motorová doprava - nákladní provozovaná vozidly nebo jízdními soupravami o největší povolené hmotnosti přesahující 3,5 tuny určenými k přepravě zvířat nebo věcí, - nákladní mezinárodní provozovaná vozidly nebo jízdními soupravami o největší povolené hmotnosti přesahující 2,5 tuny a nepřesahující 3,5 tuny určenými k přepravě zvířat nebo věcí, - nákladní vnitrostátní provozovaná vozidly nebo jízdními soupravami o největší povolené hmotnosti nepřesahující 3,5 tuny určenými k přepravě zvířat nebo věcí a nákladní mezinárodní provozovaná vozidly nebo jízdními soupravami o největší povolené hmotnosti nepřesahující 2,5 tuny určenými k přepravě zvířat nebo věcí

Adresa: Želénky 1, 417 71, Zabuřany  
Identifikační číslo provozovny: 1001149963  
Zahájení provozování dne: 29.03.2006

2. Provádění staveb, jejich změn a odstraňování

Adresa: Želénky 1, 417 71, Zabuřany  
Identifikační číslo provozovny: 1001149963  
Zahájení provozování dne: 29.03.2006

3. Truhlářství, podlahářství

Adresa: Letovská 374, 441 01, Podbořany  
Identifikační číslo provozovny: 1001149971  
Zahájení provozování dne: 29.03.2006

4. Vodoinstalatérství, topenářství

Adresa: Želénky 1, 417 71, Zabuřany  
Identifikační číslo provozovny: 1001149963  
Zahájení provozování dne: 29.03.2006  
Adresa: Samota 601, 439 81, Kryry  
Identifikační číslo provozovny: 1001149980  
Zahájení provozování dne: 29.03.2006

5. Výroba, obchod a služby neuvedené v přílohách 1 až 3 živnostenského zákona

*Obor činnosti: Nakládání s odpady (vyjma nebezpečných)*

Adresa: **Želénky 1, 417 71, Zabuřany**

Identifikační číslo provozovny: **1001149963**

Zahájení provozování dne: **22.09.2010**

Adresa: **Samota 601, 439 81, Kryry**

Identifikační číslo provozovny: **1001149980**

Zahájení provozování dne: **22.09.2010**

*Obor činnosti: Přípravné a dokončovací stavební práce, specializované stavební činnosti*

Adresa: **Želénky 1, 417 71, Zabuřany**

Identifikační číslo provozovny: **1001149963**

Zahájení provozování dne: **22.09.2010**

Adresa: **Samota 601, 439 81, Kryry**

Identifikační číslo provozovny: **1001149980**

Zahájení provozování dne: **22.09.2010**

*Obor činnosti: Velkoobchod a maloobchod*

Adresa: **Želénky 1, 417 71, Zabuřany**

Identifikační číslo provozovny: **1001149963**

Zahájení provozování dne: **22.09.2010**

Adresa: **Samota 601, 439 81, Kryry**

Identifikační číslo provozovny: **1001149980**

Zahájení provozování dne: **22.09.2010**

*Obor činnosti: Poskytování technických služeb*

Adresa: **Želénky 1, 417 71, Zabuřany**

Identifikační číslo provozovny: **1001149963**

Zahájení provozování dne: **22.09.2010**

Adresa: **Samota 601, 439 81, Kryry**

Identifikační číslo provozovny: **1001149980**

Zahájení provozování dne: **22.09.2010**

---

#### 6. Projektová činnost ve výstavbě

Adresa: **Želénky 1, 417 71, Zabuřany**

Identifikační číslo provozovny: **1001149963**

Zahájení provozování dne: **29.03.2006**

---

#### Seznam zúčastněných osob

Jméno a příjmení: **Pavel Šilhánek (1)**

Datum narození: **██████████**

Občanství: **Česká republika**

---

Jméno a příjmení: **Ing. Tomáš Plavec (2)**

Datum narození: **██████████**

Občanství: **Česká republika**

---

Jméno a příjmení: **Miroslav Legner (3)**

Datum narození: **██████████**

Občanství: **Česká republika**

---

Jméno a příjmení: **Václav Spal (4)**

Datum narození: **██████████**

Občanství: **Česká republika**

---

Úřad příslušný podle §71 odst.2 živnostenského zákona: **Městský úřad Podbořany**

Ministerstvo průmyslu a obchodu osvědčuje, že údaje uvedené v tomto výpisu jsou k datu platnosti výpisu zapsány v živnostenském rejstříku.



Šilhánek a syn, a.s.  
Samota 601  
439 81 KRYRY  
tel: 415 237 901-6

ČSN EN ISO 9001:2016  
ČSN EN ISO 14001:2016  
ČSN ISO 45001:2018

# ČESTNÉ PROHLÁŠENÍ

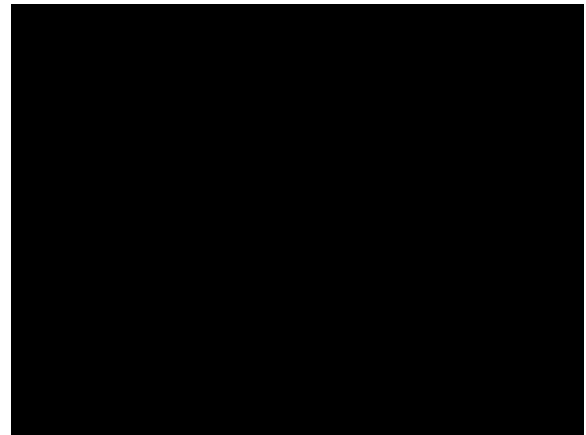
O úplnosti a pravdivost nabídky

„LC Stebenský rybník“

Prohlašuji tímto čestně, že souhlasím se zadáním a podmínkami tohoto výběrového řízení.

Prohlašuji tímto čestně, že veškeré informace uvedené v této nabídce jsou úplné a pravdivé.

V Kryrech dne 3. 4. 2023



15



Šilhánek a syn, a.s.  
Samota 601  
439 81 KRYRY  
tel: 415 237 901-6

ČSN EN ISO 9001:2016  
ČSN EN ISO 14001:2016  
ČSN ISO 45001:2018

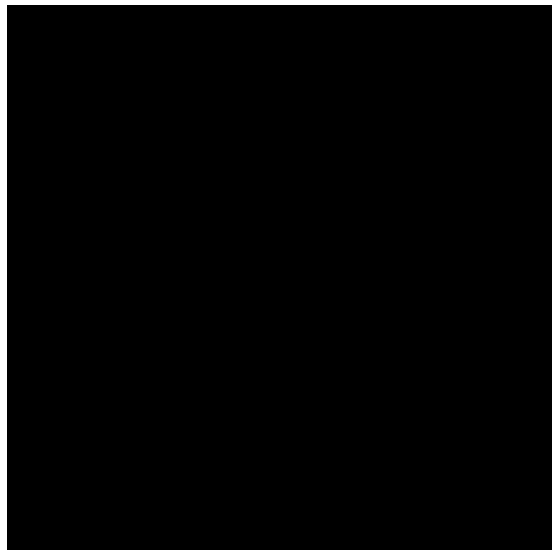
# PROHLÁŠENÍ

O počtu listů v nabídce

## „LC Stebenský rybník“

Tato nabídka obsahuje 16 listů

*V Kryrech dne 3. 4. 2023*



16



LESY ČESKÉ REPUBLIKY, S. P., OBLASTNÍ ŘEDITELSTVÍ SEVERNÍ ČECHY  
Dr. Vrbenského 2874/1, 415 01 Teplice, tel. +420 956946111, or946@lesy-cr.cz, ID DS:e8jcfns

## Zadávací dokumentace

Lesy České republiky, s.p.

OŘ severní Čechy – LS Žatec

LC Stebenský rybník



Lesy České republiky, s.p., se sídlem Přemyslova 1106/19, Nový Hradec Králové, Hradec Králové, PSČ 500 08  
Spisová značka AXII 540 vedená u rejstříkového soudu v Hradci Králové, IČ: 42196451, DIČ: CZ42196451  
Lesy České republiky, s.p., jsou držitelem osvědčení o účasti v certifikaci lesů, loga PEFC (08-2101/0001) a certifikátu C-o-C.



Státní podnik Lesy České republiky, s.p., zachovává nulovou toleranci k jakémukoli nelegálnímu jednání a dodržuje maximální transparentnost, legální a etiku. Součástí firemní kultury státního podniku Lesy České republiky, s.p., je Criminal compliance program (viz [www.lesy-cr.cz](http://www.lesy-cr.cz)), který stanoví zásady a pravidla jednání zaměstnanců či jiných osob jednajících za státní podnik Lesy České republiky, s.p. (dále jen „zaměstnanec“). Každý zaměstnanec má povinnost oznámit jakékoli podezření či nelegální jednání. V jakémkoli případě, kdy je jednání zaměstnance v rozporu s Criminal compliance programem, netu je považovat za jednání v rámci nebo v zájmu státního podniku Lesy České republiky, s.p. Takové jednání je možné oznámit, a to i anonymně způsoby uvedenými na webových stránkách. [www.lesy-cr.cz](http://www.lesy-cr.cz)



LESY ČESKÉ REPUBLIKY, S. P., OBLASTNÍ ŘEDITELSTVÍ SEVERNÍ ČECHY  
Dr. Vrbenského 2874/1, 415 01 Teplice, tel. +420 956946111, or946@lesycr.cz, ID DS:e8jcfsn

## 1. IDENTIFIKAČNÍ ÚDAJE

Název akce: LC Stebenský rybník

LS: Žatec

Název majetku: LC Vodovodní – K ovesnému poli 1L

Revír : 3

Místo stavby: lesy v majetku LS Žatec

Obec: Žatec

Kraj: Ústecký

Investor: Lesy České republiky, s.p.  
LS Žatec  
K Perči 3003  
438 01 Žatec  
IČ: 42196451

Zpracovatel PD: Lesy České republiky, s.p.  
OŘ severní Čechy  
[REDACTED]

Stupeň dokumentace: zjednodušená PD pro realizaci stavby

Druh prací: oprava LC

6



LESY ČESKÉ REPUBLIKY, S. P., OBLASTNÍ ŘEDITELSTVÍ SEVERNÍ ČECHY  
Dr. Vrbenského 2874/1, 415 01 Teplíce, tel. +420 956946111, or946@lesycr.cz, ID DS:e8jcfns

## 2. ZÁKLADNÍ ÚDAJE

### Popis stávajícího stavu

Stávající stav cesty o délce 165 m a šířce 3,2 m jeví známky značného poškození díky nadměrnému používání a přetížení po těžbách po větrné kalamitě v roce 2021.

### Zdůvodnění stavby

LC Vodovodní - K Ovesnému poli je odvozní cesta, která vede z lesního komplexu Petrohradského lesa o rozloze bezmála 500 ha. Tato cesta je hojně využívána k odvozu dřevní hmoty, pro dopravu osob a materiálu. Cesta se skládá z části panelové, části šterkové a části asfaltové. Směrem k veřejné komunikaci cesta v majetku LČR navazuje na asfaltovou cestu v majetku Města Kryry.

Po větrné kalamitě v červnu 2021, kvůli které se v Petrohradském lese vytěžilo 23 tis. m<sup>3</sup> kalamitního dříví, byl na této cestě velice intenzivní pohyb odvozních souprav a těžké lesní techniky. Jak cesta v majetku města obklopená postiženými majetky LČR, tak i cesta v majetku LČR je především díky této události ve špatném stavu.

Po větrné kalamitě byla při návštěvě postižené oblasti ministrem zemědělství a tehdejším ředitelem OŘ Severní Čechy místním občanům a samosprávám přislíbena oprava zničených komunikací následkem kalamity.

V letošním roce město Kryry bude po vzájemné dohodě opravovat svou část cesty pokládkou nového asfaltového povrchu v délce cca 700 m. Je tedy nutné, na základě dřívějších dohod, opravit stejným způsobem navazující cca 165 m dlouhý úsek v majetku LČR vedoucí přes chatovou oblast u rybníka

### Technické řešení stavby

- Úprava krytu a doplnění kamenem - 528m<sup>2</sup>
- ACP 16 tl. 60mm – 528m<sup>2</sup>
- postřik spojovací živičný – 528m<sup>2</sup>
- ACO 11 tl. 40mm – 528m<sup>2</sup>
- zpevnění krajnic asphalt. rec. tl.100mm – 45m<sup>2</sup>

Lesy České republiky, s.p., se sídlem Přemyslova 1106/19, Nový Hradec Králové, Hradec Králové, PSČ 500 08

Spisová značka AXII 540 vedená u rejstříkového soudu v Hradci Králové, IČ: 42196451, DIČ: CZ42196451

Lesy České republiky, s.p., jsou držitelem osvědčení o účasti v certifikaci lesů, loga PEFC (08-2101/0001) a certifikátu C-o-C.

Státní podnik Lesy České republiky, s.p., zachovává nulovou toleranci k jakémukoli nelegálnímu jednání a dodržuje maximální transparentnost, legální a etiku. Součástí firemní kultury státního podniku Lesy České republiky, s.p., je Criminal compliance program (viz [www.lesycr.cz](http://www.lesycr.cz)), který stanoví zásady a pravidla jednání zaměstnanců či jiných osob jednajících za státní podnik Lesy České republiky, s.p. (dále jen „zaměstnanec“). Každý zaměstnanec má povinnost oznámit jakékoli podezřelé či nelegální jednání. V jakémkoli případě, kdy je jednání zaměstnance v rozporu s Criminal compliance programem, nelze je považovat za jednání v rámci nebo v zájmu státního podniku Lesy České republiky, s.p. Takové jednání je možné oznámit, a to i anonymně způsoby uvedenými na webových stránkách. [www.lesycr.cz](http://www.lesycr.cz)





LESY ČESKÉ REPUBLIKY, S. P., OBLASTNÍ ŘEDITELSTVÍ SEVERNÍ ČECHY  
Dr. Vrbenského 2874/1, 415 01 Teplice, tel. +420 956946111, or946@lesycr.cz, ID DS:e8jcfns

### 3. DOTČENÉ POZEMKY

Vlastníkem lesního pozemku je investor prací, Lesy České republiky, s.p.

### 4. SPLNĚNÍ LEGISLATIVNÍCH POŽADAVKŮ

Nejsou požadována.

### 5. PŘEDPOKLÁDANÁ DOBA PLNĚNÍ ZAKÁZKY

Předpokládaný termín zahájení stavby: červen 2023



Předpokládaný termín dokončení stavby: červen 2023

### 6. NAKLÁDÁNÍ S ODPADY

V rámci realizace prací nedojde ke vzniku odpadu.

### 7. PŘÍSTUP NA PRACOVIŠTĚ

Po cestách a pozemcích v majetku Lesů ČR

### 8. ROZSAH A USPOŘÁDÁNÍ PRACOVIŠTĚ

#### Inženýrské sítě

Jelikož se staveniště nachází uprostřed lesního pozemku nepředpokládá se výskyt žádné technické infrastruktury mimo nadzemní.



#### Uspořádání staveniště z hlediska veřejných zájmů

Z hlediska veřejných zájmů musí být po dobu prací volně přístupná a průjezdná lesní dopravní síť využívaná pro přístup na staveniště. Mechanizace nebude odstavována v prostoru lesa mimo lesní cesty a odstavné plochy.

#### Napojení na zdroje energií

Stavební práce svým charakterem nevyžadují napojení na zdroje elektrické energie, vody a kanalizace. Pitná voda pro pracovníky dodavatele bude dovážena balená.

Lesy České republiky, s.p., se sídlem Přemyslova 1106/19, Nový Hradec Králové, Hradec Králové, PSČ 500 08  
Spisová značka AXII 540 vedená u rejstříkového soudu v Hradci Králové, IČ: 42196451, DIČ: CZ42196451  
Lesy České republiky, s.p., jsou držitelem osvědčení o účasti v certifikaci lesů, loga PEFC (08-2101/0001) a certifikátu C-o-C.

Státní podnik Lesy České republiky, s.p., zachovává nulovou toleranci k jakémukoli nelegálnímu jednání a dodržuje maximální transparentnost, legální a etiku. Součástí firemní kultury státního podniku Lesy České republiky, s.p., je Criminal compliance program (viz [www.lesycr.cz](http://www.lesycr.cz)), který stanoví zásady a pravidla jednání zaměstnanců či jiných osob jednajících za státní podnik Lesy České republiky, s.p. (dále jen „zaměstnanec“). Každý zaměstnanec má povinnost oznámit jakékoli podezřelé či nelegální jednání. V jakémkoli případě, kdy je jednání zaměstnance v rozporu s Criminal compliance programem, nelze je považovat za jednání v rámci nebo v zájmu státního podniku Lesy České republiky, s.p. Takové jednání je možné oznámit, a to i anonymně způsoby uvedenými na webových stránkách. [www.lesycr.cz](http://www.lesycr.cz)





LESY ČESKÉ REPUBLIKY, S. P., OBLASTNÍ ŘEDITELSTVÍ SEVERNÍ ČECHY  
Dr. Vrbenského 2874/1, 415 01 Teplice, tel. +420 956946111, or946@lesycr.cz, ID DS:e8Jcfsn

#### Předání pracoviště

Pracoviště bude na základě místní pochůzky předáno za účasti zástupců investora, zhotovitele prací a vlastníků dotčených pozemků. Při předání staveniště budou dohodnuty podrobné podmínky využití a zpětného předání jednotlivých pozemků apod. Zvýšená pozornost bude věnována současnému stavu přístupové lesní cesty v celé její využívané délce.

#### Zařízení staveniště

Rozsah stavebních prací nevyžaduje vybudování zařízení staveniště.

#### Odvodnění pracoviště

Veškeré práce budou prováděny bez převodu vody. Práce budou prováděny za vhodných klimatických podmínek.

#### Doprava materiálu a mezideponie

Materiál dovážený na stavbu bude ihned zabudován do konstrukce komunikace. Výkopek nebude nikde deponován a bude ihned využit v rámci pracoviště pro urovnání a napojení okolního terénu, popř. bude využit k uvedení dotčených pozemků do stavu blízkého stavu původnímu.

### 9. ZAJIŠTĚNÍ OCHRANY ZDRAVÍ A BEZPEČNOSTI PRACOVNÍKŮ

#### Základní požadavky z hlediska BOZP

Z hlediska bezpečnosti práce a ochrany zdraví budou při realizaci prací dodržovány podmínky a požadavky stanovené nařízením vlády č. 591/2006 Sb. o bližších minimálních požadavcích na bezpečnost a ochranu zdraví při práci na staveništích.

Za uspořádání staveniště odpovídá zhotovitel prací, kterému bylo staveniště předáno a který jej převzal. Zhotovitel prací zajistí, aby:

- byly splněny požadavky vycházející z nařízení vlády č. 591/2006 Sb.,
- při provozu a používání strojů a technických zařízení, nářadí a dopravních prostředků na staveniště byly dodržovány bližší minimální požadavky na bezpečnost a ochranu zdraví při práci a veškeré použité provozní náplně byly ekologické a nebyly škodlivé ve vztahu k životnímu prostředí,
- byly splněny požadavky na organizaci práce a pracovní postupy stanovené.

#### Koordinátor BOZP a oznámení prací

Určení koordinátora prací ani oznámení na OIP není potřeba, jelikož stavba bude realizována jedním zhotovitelem.

Lesy České republiky, s.p., se sídlem Přemyslova 1106/19, Nový Hradec Králové, Hradec Králové, PSČ 500 08

Splsová značka AXII 540 vedená u rejstříkového soudu v Hradci Králové, IČ: 42196451, DIČ: CZ42196451

Lesy České republiky, s.p., jsou držitelem osvědčení o účasti v certifikaci lesů, loga PEFC (08-2101/0001) a certifikátu C-o-C.

Státní podnik Lesy České republiky, s.p., zachovává nulovou toleranci k jakémukoli nelegálnímu jednání a dodržuje maximální transparentnost, legalitu a etiku. Součástí firemní kultury státního podniku Lesy České republiky, s.p., je Criminal compliance program (viz [www.lesycr.cz](http://www.lesycr.cz)), který stanoví zásady a pravidla jednání zaměstnanců či jiných osob jednajících za státní podnik Lesy České republiky, s.p. (dále jen „zaměstnanec“). Každý zaměstnanec má povinnost oznámit jakékoli podezření či nelegální jednání. V jakémkoli případě, kdy je jednání zaměstnance v rozporu s Criminal compliance programem, nelze je považovat za jednání v rámci nebo v zájmu státního podniku Lesy České republiky, s.p. Takové jednání je možné oznámit, a to i anonymně způsobem uvedenými na webových stránkách [www.lesycr.cz](http://www.lesycr.cz)





LESY ČESKÉ REPUBLIKY, S. P., OBLASTNÍ ŘEDITELSTVÍ SEVERNÍ ČECHY  
Dr. Vrbenského 2874/1, 415 01 Teplice, tel. +420 956946111, or946@lesy-cr.cz, ID DS:e8jcfns

#### 10. VLIV REALIZACE ZEMNÍCH PRACÍ NA ŽIVOTNÍ PROSTŘEDÍ

Při realizaci prací lze předpokládat zvýšenou míru hluku provozem stavebních a dopravních mechanismů.

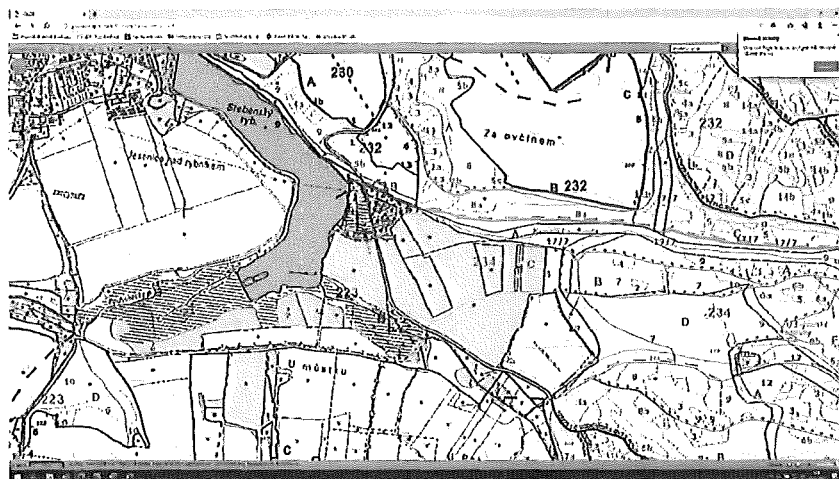
Po celou dobu realizace stavby je nezbytně nutné chránit povrchové a podzemní vody před jejich znečištěním zejména ropnými látkami. Zhotovitelem stavby budou udržovány veškeré pro dopravu využívané komunikace v provozuschopném stavu, před výjezdem vozidel na veřejné komunikace bude prováděna jejich očista.

V Teplicích, dne 28.3.2023

Vypracoval: Tomáš Králíček

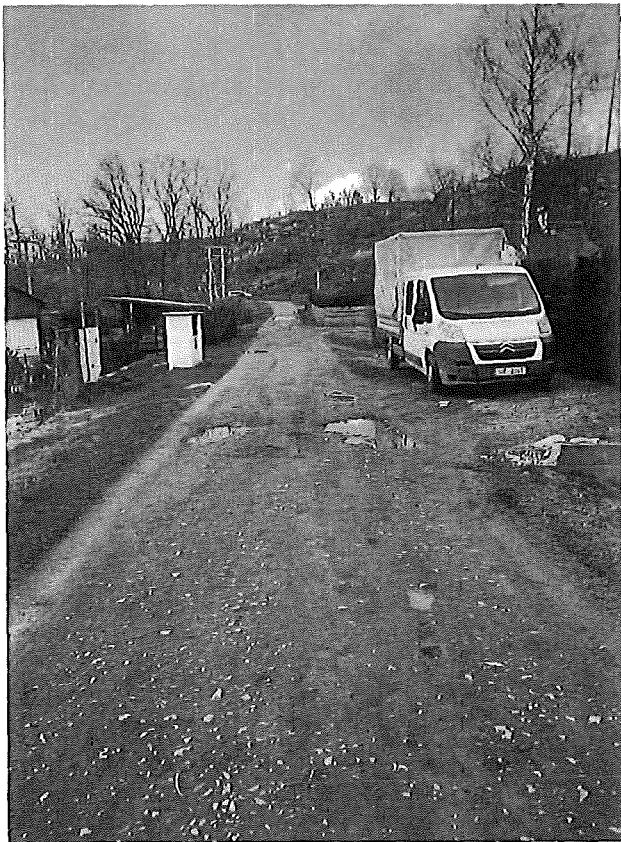
Přílohy:

- polohopis
- fotodokumentace



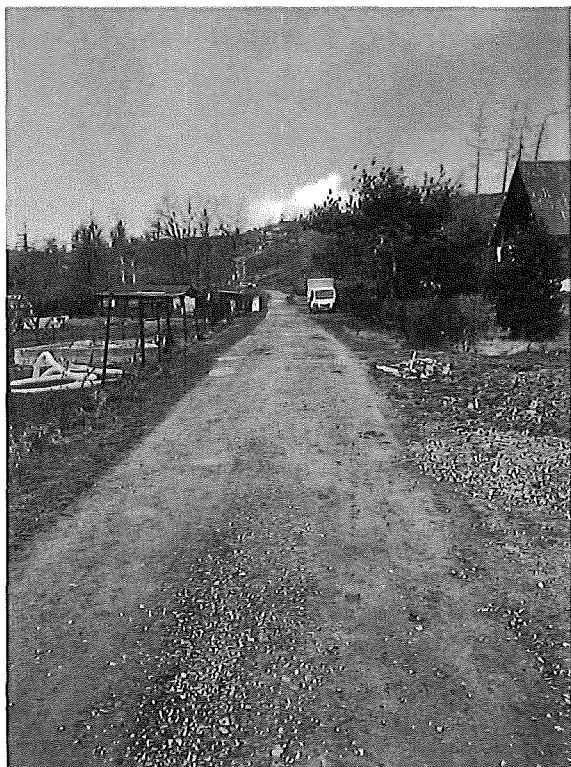
Lesy České republiky, s.p., se sídlem Přemyslova 1106/19, Nový Hradec Králové, Hradec Králové, PSČ 500 08  
Spisová značka AXII 540 vedená u rejstříkového soudu v Hradci Králové, IČ: 42196451, DIČ: CZ42196451  
Lesy České republiky, s.p., Jsou držitelem osvědčení o účasti v certifikaci lesů, loga PEFC (08-2101/0001) a certifikátu C-o-C.

Státní podnik Lesy České republiky, s.p., zachovává nulovou toleranci k jakémukoli nelegálnímu jednání a dodržuje maximální transparentnost, legallitu a etiku. Součástí firemní kultury státního podniku Lesy České republiky, s.p., je Criminal compliance program (viz [www.lesycr.cz](http://www.lesycr.cz)), který stanoví zásady a pravidla jednání zaměstnanců či jiných osob jednajících za státní podnik Lesy České republiky, s.p. (dále jen „zaměstnanec“). Každý zaměstnanec má povinnost oznámit jakékoli podezření či nelegální jednání. V jakémkoli případě, kdy je jednání zaměstnance v rozporu s Criminal compliance programem, nelze je považovat za jednání v rámci nebo v zájmu státního podniku Lesy České republiky, s.p. Takové jednání je možné oznámit, a to i anonymně způsobem uvedenými na webových stránkách [www.lesycr.cz](http://www.lesycr.cz)



Lesy České republiky, s.p., Hradec Králové, PSČ 500 08  
Spisová značka AXII 540 vedená u rejstříkového soudu v Hradci Králové, IČ: 42196451, DIČ: CZ42196451  
Lesy České republiky, s.p., jsou držitelem osvědčení o účasti v certifikaci lesů, loga PEFC (08-2101/0001) a certifikátu C-o-C.

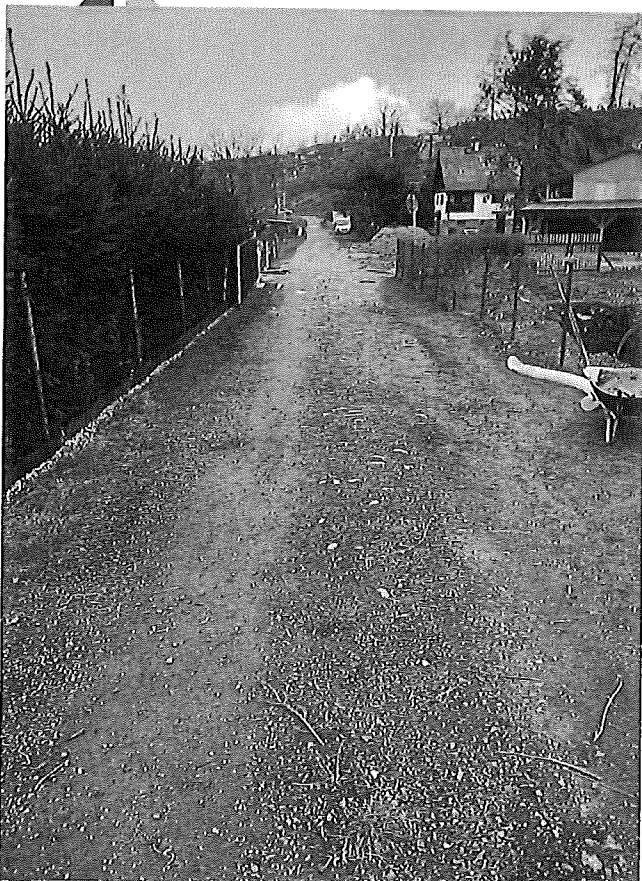
Státní podnik Lesy České republiky, s.p., zachovává nulovou toleranci k jakémukoli nelegálnímu jednání a dodržuje maximální transparentnost, legallitu a etiku. Součástí firemní kultury státního podniku Lesy České republiky, s.p., je Criminal compliance program (viz [www.lesycr.cz](http://www.lesycr.cz)), který stanoví zásady a pravidla jednání zaměstnanců či jiných osob jednajících za státní podnik Lesy České republiky, s.p. (dále jen „zaměstnanec“). Každý zaměstnanec má povinnost oznámit jakékoli podezřelá či nelegální jednání. V jakémkoli případě, kdy je jednání zaměstnance v rozporu s Criminal compliance programem, nelze je považovat za jednání v rámci nebo v zájmu státního podniku Lesy České republiky, s.p. Takové jednání je možné oznámit, a to i anonymně způsoby uvedenými na webových stránkách [www.lesycr.cz](http://www.lesycr.cz)



Lesy České republiky, s.p., se sídlem Přemyslova 1106/19, Nový Hradec Králové, Hradec Králové, PSČ 500 08  
Spisová značka AXII 540 vedená u rejstříkového soudu v Hradci Králové, IČ: 42196451, DIČ: CZ42196451  
Lesy České republiky, s.p., jsou držitelem osvědčení o účasti v certifikaci lesů, loga PEFC (08-2101/0001) a certifikátu C-o-C.



Státní podnik Lesy České republiky, s.p., zachovává nulovou toleranci k jakémukoli nelegálnímu jednání a dodržuje maximální transparentnost, legalitu a etiku. Součástí firemní kultury státního podniku Lesy České republiky, s.p., je Criminal compliance program (viz [www.lesy-cr.cz](http://www.lesy-cr.cz)), který stanoví zásady a pravidla jednání zaměstnanců či jiných osob jednajících za státní podnik Lesy České republiky, s.p. (dále jen „zaměstnanec“). Každý zaměstnanec má povinnost oznámit jakékoli podezřelé či nelegální jednání. V jakémkoli případě, kdy je jednání zaměstnance v rozporu s Criminal compliance programem, nelze je považovat za jednání v rámci nebo v zájmu státního podniku Lesy České republiky, s.p. Takové jednání je možné oznámit, a to i anonymně způsoby uvedenými na webových stránkách [www.lesy-cr.cz](http://www.lesy-cr.cz).



ČECHY  
946@lesycr.cz, ID DS:e8Jofsn



Lesy České republiky, s.p., se sídlem Přemyslova 1106/19, Nový Hradec Králové, Hradec Králové, PSČ 500 08  
Spisová značka AXII 540 vedená u rejstříkového soudu v Hradci Králové, IČ: 42196451, DIČ: CZ42196451  
Lesy České republiky, s.p., jsou držitelem osvědčení o účasti v certifikaci lesů, loga PEFC (08-2101/0001) a certifikátu C-o-C.

Státní podnik Lesy České republiky, s.p., zachovává nulovou toleranci k jakémukoli nelegálnímu jednání a dodržuje maximální transparentnost, legalltu a etiku. Součástí firemní kultury státního podniku Lesy České republiky, s.p., je Criminal compliance program (viz [www.lesycr.cz](http://www.lesycr.cz)), který stanoví zásady a pravidla jednání zaměstnanců či jiných osob jednajících za státní podnik Lesy České republiky, s.p. (dále jen „zaměstnanec“). Každý zaměstnanec má povinnost oznámit jakékoli podezření či nelegální jednání. V jakémkoli případě, kdy je jednání zaměstnance v rozporu s Criminal compliance programem, nelze je považovat za jednání v rámci nebo v zájmu státního podniku Lesy České republiky, s.p. Takové jednání je možné oznámit, a to i anonymně způsoby uvedenými na webových stránkách [www.lesycr.cz](http://www.lesycr.cz).



Lesy České republiky, s.p., se sídlem Přemyslova 1106/19, Nový Hradec Králové, Hradec Králové, PSČ 500 08  
Spisová značka AXII 540 vedená u rejstříkového soudu v Hradci Králové, IČ: 42196451, DIČ: CZ42196451  
Lesy České republiky, s.p., jsou držitelem osvědčení o účasti v certifikaci lesů, loga PEFC (08-2101/0001) a certifikátu C-o-C.

Státní podnik Lesy České republiky, s.p., zachovává nulovou toleranci k jakémukoli nelegálnímu jednání a dodržuje maximální transparentnost, legalitu a etiku. Součástí firemní kultury státního podniku Lesy České republiky, s.p., je Criminal compliance program (viz [www.lesycr.cz](http://www.lesycr.cz)), který stanoví zásady a pravidla jednání zaměstnanců či jiných osob jednajících za státní podnik Lesy České republiky, s.p. (dále jen „zaměstnanec“). Každý zaměstnanec má povinnost oznámit jakékoli podezření či nelegální jednání. V jakémkoli případě, kdy je jednání zaměstnance v rozporu s Criminal compliance programem, nelze je považovat za jednání v rámci nebo v zájmu státního podniku Lesy České republiky, s.p. Takové jednání je možné oznámit, a to i anonymně způsoby uvedenými na webových stránkách. [www.lesycr.cz](http://www.lesycr.cz)