



Naše č. j.: UT-15724/2023

Naše sp. zn.: UT-15724/2023/01

Smlouvy uzavřené mimo zadávací řízení (VZMR),
smlouvy různé / V / 5

SMLOUVA O DÍLO

Česká republika – Správa uprchlických zařízení Ministerstva vnitra
organizační složka státu, se sídlem Lhotecká 559/7, 143 01 Praha 12,
poštovní schránka P. O. BOX 110, 143 00 Praha 4, IČ: 604 98 021,
bankovní spojení: ČNB Praha, č. ú.: 52626881/0710,
[redacted] ID DS: 7ruiypv,
zastoupena: Mgr. et Mgr. Pavel Bacík, ředitel
(dále jen „*objednatel*“)

a

Benpra servis s.r.o.

zapsaná v obchodním rejstříku vedeném Krajským soudem v Brně, oddíl C, vložka 94308,
se sídlem U Elektrárny 3030/1, 695 01 Hodonín
IČ: 052 49 643, DIČ: CZ05249643,
bankovní spojení: MONETA Money Bank a. s. [redacted]
[redacted] ID DS: cceyqb3,
zastoupena: Pavlem Benovičem, jednatelem
(dále jen „*zhotovitel*“)

(společně jako „*smluvní strany*“)

*na základě veřejné zakázky malého rozsahu dle ust. § 27 a § 31 zákona č. 134/2016 Sb.,
o zadávání veřejných zakázek, ve znění pozdějších předpisů, s názvem „Oprava schodiště
v areálu ZZC Vyšní Lhoty“ vedené pod sp. zn. UT-12893/2023 (systémové číslo
NEN: N006/23/V00011266) uzavírají výše uvedené smluvní strany v souladu s ustanovením
§ 2586 a násl. zákona č. 89/2012 Sb., občanský zákoník, ve znění pozdějších předpisů
(dále jen „občanský zákoník“) tuto:*

smlouvu o dílo

Čl. I.

Předmět smlouvy

1. Zhotovitel se touto smlouvou zavazuje provést pro objednatele na svůj náklad a nebezpečí, řádně, včas a ve sjednané kvalitě, bez zjevných vad a nedodělků „opravu obslužného schodiště a schodiště ve vycházkovém koridoru“ v areálu Zařízení pro zajištění cizinců Vyšní Lhoty (dále též „dílo“).
2. Objednatel se touto smlouvou zavazuje řádně dokončené dílo za dále sjednaných podmínek od zhotovitele převzít a zaplatit za něj cenu stanovenou v Čl. IV. odst. 1.

Čl. II.

Specifikace díla

1. Zhotovitel provede dílo v souladu s touto smlouvou a v rozsahu položkového rozpočtu cenové nabídky zhotovitele dle přílohy č. 1 této smlouvy.
2. Zhotovitel provede demontáž stávajícího dřevěného obslužného schodiště a schodiště vnitřního vycházkového koridoru, včetně bourání betonových základů (patek). Dále provede hrubou modelaci terénu pod schodištěm, zavrtání zemních vrutů, instalace ocelových zinkovaných pororoštů včetně osazení zábradlí, zasypání prostoru proti prorůstání pod schodištěm a upravení pozemku do původního stavu
3. Zhotovitel se v rámci provádění díla zavazuje zajistit závěrečný úklid prostor, včetně následné ekologické likvidace, odvozu a uložení odpadu v souladu se zákonem č. 541/2020 Sb., o odpadech, ve znění pozdějších předpisů (dále jen „zákon o odpadech“).
4. Zhotovitel se zavazuje zabezpečit na svůj náklad a na své nebezpečí všechna související plnění a práce potřebné k včasnému a řádnému provedení díla.
5. Součástí plnění předmětu této smlouvy je rovněž zajištění a předání všech dokladů potřebných k řádnému užívání díla v souladu s obecně závaznými právními předpisy a příslušnými technickými normami (zejména: certifikáty, revizní zprávy, atesty, prohlášení o shodě dodaných materiálů, záruční listy, doklady o provedené likvidaci odpadů apod.).

Čl. III.

Doba a místo plnění

1. Zhotovitel provede dílo v níže specifikované době:

termín zahájení:	nejdříve ode dne nabytí účinnosti této smlouvy
termín dokončení a předání díla:	nejpozději do 90 kalendářních dnů ode dne nabytí účinnosti této smlouvy

2. Místo plnění:


Zařízení pro zajištění cizinců Vyšní Lhoty, Vyšní Lhoty 234, 739 51 Vyšní Lhoty (dále jen „ZZC Vyšní Lhoty“)

Čl. IV.

Cena díla a platební podmínky

1. Smluvní strany se dohodly, že za dílo provedené podle této smlouvy objednatel uhradí zhotoviteli cenu díla ve výši:

Cena bez DPH	398.519,14 Kč
DPH ve výši 21 %	83.689,02 Kč
Cena včetně DPH	482.208,16 Kč

2. Cena díla dle odst. 1 tohoto článku je pevná, nejvýše přípustná a zahrnuje veškeré náklady zhotovitele související s plněním předmětu této smlouvy. Ke změně ceny díla může dojít v případech uvedených v odst. 3, 4, 5 nebo 6 tohoto článku. Důvodem pro změnu ceny díla nejsou plnění zhotovitele, jejichž provedení bylo vyvoláno jeho prodlením s prováděním díla nebo která jsou důsledkem vadného plnění zhotovitele.
3. V případě, že v průběhu provádění díla dojde k zákonné změně sazby DPH, bude sazba DPH účtována vždy v zákonné výši ke dni uskutečnění zdanitelného plnění.
4. Případné vícepráce a méněpráce vzniklé v průběhu realizace díla z titulu požadavku objednatele nebo vzniklé z důvodu změny stavebně-technického řešení oproti příloze č. 1 této smlouvy budou věcně, cenově a časově dokladovány změnovými listy. Zhotovitel je oprávněn uvedené práce fakturovat až po jejich odsouhlasení objednatelem. Konkrétní změna smlouvy v důsledku realizace víceprací či méněprací bude provedena vždy až po uzavření dodatku k této smlouvě.
5. V případě, že se změna díla týká částí, která je již naceněna nabídkou zhotovitele, použije se jednotková cena z této nabídky. Pro práce a dodávky neuvedené v příloze č. 1 bude použit sborník ÚRS CZ a.s. (IČ: 471 15 645) pro období, ve kterém mají být vícepráce realizovány a jednotkové ceny budou v souladu s ceníkovými cenami uvedenými v tomto sborníku. Pro práce a dodávky neuvedené ve sborníku ÚRS bude dohodnuta individuální kalkulace nebo hodinová sazba. K základním nákladům není zhotovitel oprávněn připočítat přírůzek na podíl vedlejších rozpočtových nákladů.
6. Stavební práce, dodávky a služby, které nebudou zhotovitelem provedeny (méněpráce), budou odečteny ve výši součtu veškerých odpovídajících položek a nákladů neprovedených dodávek a prací dle přílohy č. 1 této smlouvy.
7. Cena díla dle odst. 1 tohoto článku bude uhrazena na základě faktury vystavené zhotovitelem po řádném převzetí díla objednatelem bez vad a nedodělků. K faktuře musí být přiložen soupis provedených prací a dodávek, který byl písemně odsouhlasen odpovědným zaměstnancem objednatele uvedeným v Čl. VII odst. 5 této smlouvy nebo jiným písemně pověřeným zaměstnancem objednatele.
8. Faktura je splatná do 21 kalendářních dnů ode dne jejího prokazatelného doručení objednateli v elektronické podobě do datové schránky ID: 7ruiypv, na e-mail:  nebo v listinné podobě na doručovací adresu objednatele uvedenou v hlavičce této smlouvy.
9. Faktura musí obsahovat č. j. této smlouvy, všechny údaje uvedené v § 29 a násl. zákona č. 235/2004 Sb., o dani z přidané hodnoty, ve znění pozdějších předpisů, a údaje uvedené v § 435 občanského zákoníku.

10. Objednatel je oprávněn před uplynutím lhůty splatnosti faktury vrátit zhotoviteli bez zaplacení takovou fakturu, která neobsahuje nebo nesplňuje náležitosti stanovené v odst. 7, 8 nebo 9 tohoto článku, obsahuje jiné cenové údaje či jiný druh plnění než dohodnutý v této smlouvě, nebo budou-li tyto údaje uvedeny chybně, a to s uvedením důvodu vrácení. Zhotovitel je povinen takovou fakturu opravit nebo vyhotovit znovu. Do doby prokazatelného doručení opravené či nově vyhotovené faktury se objednatel nenachází v prodlení s úhradou ceny díla. Po prokazatelném doručení opravené či nově vyhotovené faktury počíná objednateli běžet nová lhůta její splatnosti v původní délce.
11. Objednatel uhradí fakturovanou částku bezhotovostním převodem na bankovní účet zhotovitele uvedený na vystavené faktuře.
12. Faktura je považována za zaplacenou okamžikem odepsání příslušné finanční částky z účtu objednatele ve prospěch účtu zhotovitele.
13. Platba bude realizována v Kč na základě předložené faktury.
14. Objednatel nebude poskytovat zhotoviteli žádné zálohy na úhradu ceny díla a rovněž nebude zhotoviteli hradit cenu za služby poskytnuté nad rámec rozsahu stanoveného touto smlouvou.

Čl. V.

Podmínky provádění díla

1. Zhotovitel se zavazuje provést dílo s potřebnou péčí, v kvalitě, v rozsahu odpovídajícím požadavku objednatele a v souladu s příslušnými právními předpisy, technickými normami a podmínkami stanovenými dotčenými orgány státní správy. Zhotovitel se zároveň zavazuje provést dílo za vynaložení své veškeré odborné péče a za využití svých veškerých odborných zkušeností a dovedností.
2. Zhotovitel se zavazuje zajistit provedení opatření organizačního a stavebně-technologického charakteru pro řádné provedení a dokončení díla.
3. Stavenišťem se rozumí prostor vymezený pro provedení díla. Zhotovitel je povinen udržovat průběžně na staveništi pořádek a čistotu, odstraňovat na svůj náklad obaly, odpady, nečistoty, stavební suť a nepotřebný materiál. Zhotovitel zajistí, aby se vznikajícími odpady bylo nakládáno v souladu se zákonem o odpadech a v souladu se zákonem č. 477/2001 Sb., o obalech a o změně některých zákonů, ve znění pozdějších předpisů.
4. Zhotovitel se zavazuje, že veškeré činnosti budou prováděny s dodržением všech technologických postupů, norem a se zajištěním a plněním podmínek ochrany zdraví při práci, bezpečnosti práce a ochrany životního prostředí.
5. Zhotovitel je povinen zajistit provádění činností bez podstatného omezení běžného provozu areálu ZZC Vyšší Lhoty, dodržovat veškeré provozní předpisy areálu a staveniště řádně označit, případně oplotit a zabezpečit proti vstupu neoprávněných osob.
6. Zhotovitel je odpovědný za dodržování bezpečnosti a ochrany zdraví při práci, přičemž je povinen učinit veškerá nezbytná opatření k ochraně všech osob oprávněných k pohybu na staveništi. Zhotovitel je rovněž povinen udržovat staveniště i nedokončené dílo v takovém stavu, aby neohrožovalo osoby pohybující se na staveništi a v jeho okolí.
7. Zhotovitel se zavazuje vykonávat veškeré činnosti pouze v pracovní dny v době od 07:00 hod. do 19:00 hod. Smluvní strany se po vzájemné dohodě mohou domluvit i na jiné době než uvedené v předchozí větě.
8. Objednatel vykonává dozor nad prováděním díla a je oprávněn kontrolovat, zda zhotovitel provádí dílo v souladu se smlouvou, podle technických norem, jiných právních předpisů a v souladu s podmínkami stanovenými příslušnými orgány státní správy. Na zjištěné nedostatky zhotovitele neprodleně upozorní.

9. Objednatel není oprávněn zasahovat do činnosti zhotovitele. Je však oprávněn dát pracovníkům zhotovitele příkaz přerušit práce, pokud odpovědný zástupce zhotovitele není dosažitelný a je-li ohrožena bezpečnost prováděného díla, život nebo zdraví osob, nebo provádí-li zhotovitel dílo vadně, v rozporu s požadavky a potřebami objednatele.
10. Zhotovitel se zavazuje, že své zaměstnance či pracovníky řádně poučí o podmínkách provádění činností externích osob v objektech SUZ MV a pravidlech chování v mírném režimu zajištění ZZC Vyšní Lhoty v souladu s přílohou č. 2 této smlouvy.
11. Objednatel je oprávněn nařídit v rámci kontroly průběhu prací na díle kontrolní den, který se bude konat v době určené objednatelem. Zhotovitel je povinen se kontrolního dne zúčastnit, sdělit objednateli jím požadované informace a předložit objednatelům požadované dokumenty.
12. Zhotovitel se zavazuje předkládat objednateli na jeho žádost písemné informace o průběhu a obsahu prací v rámci zhotovovaného díla.
13. Zhotovitel je povinen kdykoliv v průběhu plnění předmětu této smlouvy na žádost objednatele předložit kompletní seznam částí plnění prostřednictvím poddodavatelů včetně jejich identifikace.

Čl. VI.

Pojištění

1. Zhotovitel je povinen mít po celou dobu plnění předmětu této smlouvy sjednáno pojištění, jehož předmětem je pojištění odpovědnosti zhotovitele za škody na zdraví a na majetku vzniklé v souvislosti s jeho podnikatelskou činností (včetně škod způsobených třetím osobám), které se vztahuje na činnost prováděnou zhotovitelem dle této smlouvy, a to na pojistnou částku ve výši nejméně 1.000.000 Kč.
2. Zhotovitel se zavazuje po celou dobu trvání této smlouvy udržovat sjednané pojištění v platnosti a v minimální výši dle odst. 1 tohoto článku.
3. Objednatel je oprávněn kdykoliv v době účinnosti této smlouvy požadovat od zhotovitele doložení trvání pojištění.

Čl. VII.

Předání a převzetí díla

1. Zhotovitel splní svou povinnost provést dílo jeho řádným dokončením a předáním objednateli. Součástí povinnosti provést dílo je i předání všech dokladů nutných k řádnému užívání díla.
2. Dílo se považuje za řádně provedené až jeho předáním objednateli bez vad a nedodělků. O předání a převzetí díla sepíše zhotovitel v součinnosti s objednatelem předávací protokol, jehož vzor tvoří přílohu č. 3 této smlouvy.
3. Předávací protokol podepíší obě smluvní strany, čímž se veškeré údaje o opatřeních a lhůtách v předávacím protokolu uvedených považují za dohodnuté, pokud některá ze smluvních stran v předávacím protokolu neuvede, že s určitými body předávacího protokolu nesouhlasí. Jestliže objednatel v předávacím protokolu popsal vady nebo uvedl, jak se vady projevují, platí, že tím současně požaduje bezúplatné odstranění takových vad dle této smlouvy.
4. Bylo-li dílo předáno s vadami či nedodělkami, předloží zhotovitel po jejich odstranění objednateli oboustranně podepsaný a odsouhlasený Protokol o odstranění vad a nedodělků díla, jehož vzor je součástí přílohy č. 3 této smlouvy.

5. V průběhu realizace díla jsou kontaktními osobami pro technické záležitosti (např. účast na kontrolních dnech, odsouhlasení soupisu provedených dodávek a prací, předání a převzetí díla apod.)

na straně objednatele:



popř. jiný písemně pověřený zaměstnanec.

na straně zhotovitele:



Čl. VIII.

Záruka a odpovědnost za škodu

1. Zhotovitel poskytuje objednateli záruku za dílo ve smyslu § 2619 občanského zákoníku v délce 60 měsíců ode dne převzetí řádně dokončeného díla bez vad a nedodělků.
2. Vyskytnou-li se reklamační závady díla, je objednatel povinen reklamovat tyto vady písemně.
3. Zhotovitel je povinen odstranit objednatelům řádně uplatněné reklamační vady bez zbytečného odkladu po jejich uplatnění, nejpozději však do 10 kalendářních dnů od jejich uplatnění, a to s výjimkou vad, které pro jejich povahu nelze ve stanovené lhůtě objektivně odstranit a které je zhotovitel povinen odstranit v objektivně nejkratší lhůtě přiměřené povaze vady, nedohodnou-li se smluvní strany jinak. Obdobné se týká odstranění vad a nedodělků díla zjištěných při jeho předávání objednateli dle Čl. VII. odst. 3 této smlouvy.
4. Pokud zhotovitel nedodrží ust. odst. 3 tohoto článku, je objednatel oprávněn zadat odstranění reklamované vady třetí osobě a úhradu nákladů na její odstranění požadovat po zhotoviteli. Veškeré takto vzniklé náklady objednatele je zhotovitel povinen uhradit do 10 kalendářních dnů ode dne, kdy obdržel písemnou výzvu objednatele k uhrazení těchto nákladů.
5. Zhotovitel nese odpovědnost za škodu na zhotovovaném díle v plném rozsahu až do dne předání a převzetí díla bez vad a nedodělků.
6. V případě poškození zařízení nebo majetku objednatele způsobeného činností zhotovitele, jeho pracovníků nebo pracovníků jeho poddodavatelů uvede zhotovitel vše do původního stavu na své náklady.
7. Pokud činností zhotovitele nebo jeho poddodavatelů dojde při provádění díla ke způsobení škody objednateli, třetím osobám nebo na životním prostředí z titulu opomenutí, nedbalosti či nesplnění podmínek zhotovitele nebo jeho poddodavatelů vyplývajících ze zákona, jiných norem či vyplývajících z této smlouvy apod., je zhotovitel povinen bez zbytečného odkladu tuto škodu odstranit a není-li to možné, tak finančně nahradit. Veškeré náklady s tím spojené nese zhotovitel.
8. Zhotovitel je povinen v případě hrozící škody učinit veškerá opatření potřebná k jejímu odvrácení nebo k jejímu zmírnění.

Čl. IX.

Smluvní pokuta, úroky z prodlení a odstoupení od smlouvy

1. V případě prodlení zhotovitele s dokončením a předáním díla v termínu dle Čl. III. odst. 1 této smlouvy je zhotovitel povinen zaplatit objednateli smluvní pokutu ve výši 0,5 % z celkové ceny díla bez DPH za každý i započatý den prodlení až do řádného dokončení a předání díla.
2. V případě, že zhotovitel poruší své povinnosti dle Čl. II. odst. 3, 5 nebo Čl. V. odst. 3, 7, 10, 11, 12 a 13 této smlouvy, je povinen uhradit objednateli smluvní pokutu ve výši 5.000 Kč, a to každý případ porušení povinnosti.
3. Objednatel je oprávněn uplatnit smluvní pokutu ve výši 1.000 Kč za každý i započatý den prodlení zhotovitele s odstraňováním vad díla dle Čl. VIII. odst. 3 této smlouvy.
4. V případě, že zhotovitel poruší svoji povinnost dle Čl. VI. odst. 2 nebo Čl. X. odst. 1 této smlouvy, je povinen uhradit objednateli smluvní pokutu ve výši 10.000 Kč.
5. Zaplacením smluvní pokuty není dotčen nárok objednatele na náhradu škody.
6. Pokud se objednatel dostane do prodlení s plněním svých finančních závazků vůči zhotoviteli, je zhotovitel oprávněn požadovat po objednateli zákonný úrok z prodlení.
7. Smluvní pokuta a úroky z prodlení jsou splatné do 10 kalendářních dnů od data, kdy byla povinné straně doručena písemná výzva k jejich zaplacení oprávněnou stranou, a to na účet oprávněné strany uvedený v písemné výzvě.
8. Objednatel je oprávněn od této smlouvy odstoupit v případě, že zhotovitel:
 - a) je v prodlení s provedením díla po dobu delší než 10 kalendářních dnů,
 - b) neodstraní vady díla ve stanovené lhůtě,
 - c) provádí dílo v rozporu s touto smlouvou, právními předpisy nebo technickými normami a ani přes písemné upozornění objednatele nezjedná nápravu,
 - d) jiným podstatným způsobem porušuje své povinnosti dle této smlouvy.
9. Objednatel je oprávněn odstoupit od této smlouvy, jestliže bylo vydáno rozhodnutí o úpadku zhotovitele v insolvenčním řízení nebo zhotovitel sám podá dlužnický návrh na zahájení insolvenčního řízení.
10. Objednatel má právo odstoupit od této smlouvy také tehdy, pokud zhotovitel přestane splňovat podmínky dle základních či jiných kvalifikačních předpokladů stanovených v zadávacích podmínkách na realizaci veřejné zakázky, na základě kterých byla uzavřena tato smlouva.
11. Objednatel je oprávněn odstoupit od této smlouvy, jestliže bude zjištěno, že zhotovitel podléhá mezinárodním sankcím ekonomického nebo individuálního charakteru přijatých Evropskou unií vůči Rusku a Bělorusku v souvislosti s ruskou agresí na území Ukrajiny.
12. Zhotovitel je oprávněn odstoupit od této smlouvy v případě, že objednatel bude s úhradou oprávněně vystavené a objednateli řádně doručené faktury v prodlení po dobu delší než 30 kalendářních dnů.
13. Odstoupení od této smlouvy se děje písemným projevem vůle odstupující strany formou doporučeného dopisu nebo datové zprávy zaslané do datové schránky druhé smluvní strany. Účinky odstoupení nastávají okamžikem doručení písemného projevu vůle druhé smluvní straně.

Čl. X.

Povinnost mlčenlivosti a ochrana osobních údajů

1. Zhotovitel se zavazuje zachovávat ve vztahu k třetím osobám mlčenlivost o informacích, které při plnění této smlouvy získá od objednatele, nezprostí-li ho objednatel této povinností.

2. V případě, že při plnění předmětu této smlouvy přijde zhotovitel do styku s osobními údaji objednatele, zavazuje se k jejich ochraně v souladu s nařízením Evropského parlamentu a Rady (EU) 2016/679 ze dne 27. dubna 2016 o ochraně fyzických osob v souvislosti se zpracováním osobních údajů a o volném pohybu těchto údajů a o zrušení směrnice 95/46/ES (dále jen „nařízení“) a souvisejícími vnitrostátními předpisy.
3. Zhotovitel bere na vědomí, že objednatel jakožto správce nakládá v souvislosti s uzavíráním smlouvy či plněním vyplývajícím z této smlouvy s jeho osobními údaji podle nařízení a vnitrostátních předpisů. Zejména se jedná o identifikační a adresní údaje. Objednatel zpracovává osobní údaje zhotovitele bez potřeby souhlasu na základě nezbytnosti pro plnění smlouvy. Podrobné informace o zpracování osobních údajů jsou dostupné na internetových stránkách www.suz.cz, případně je možno o ně požádat elektronicky na adrese info@suz.cz či písemně na adrese uvedené v hlavičce této smlouvy.
4. Povinnost dle odst. 1 a 2 tohoto článku platí bez ohledu na ukončení účinnosti této smlouvy. V případě porušení této povinnosti zhotovitel odpovídá za škodu tímto porušením vzniklou.

Čl. XI.

Závěrečná ustanovení

1. Tato smlouva je vyhotovena ve dvou výtiscích s platností originálu, z nichž každá smluvní strana obdrží po jednom výtisku.
2. Tato smlouva nabývá platnosti dnem podpisu obou smluvních stran a účinnosti dnem jejího zveřejnění v registru smluv dle ust. § 5 odst. 2 a § 6 odst. 1 zákona č. 340/2015 Sb., o zvláštních podmínkách účinnosti některých smluv, uveřejňování těchto smluv a o registru smluv, ve znění pozdějších předpisů. Zveřejnění smlouvy v registru smluv provede objednatel.
3. Doručovacími adresami se rozumí adresy uvedené v hlavičce této smlouvy. Údaje v hlavičce smlouvy, adresy či kontakty uvedené v této smlouvě mohou být měněny jednostranným písemným oznámením doručeným příslušnou smluvní stranou druhé smluvní straně s tím, že takováto změna se stane účinnou okamžikem doručení tohoto oznámení druhé smluvní straně.
4. Poštovní zásilky související s touto smlouvou se při jejich nepřevzetí na doručovací adrese považují za doručené pátým dnem po jejich uložení u provozovatele poštovních služeb.
5. Dokumenty zasílané prostřednictvím datové schránky se v souladu s ust. § 18a zákona č. 300/2008 Sb., o elektronických úkonech a autorizované konverzi dokumentů, ve znění pozdějších předpisů, považují za doručené desátým dnem ode dne, kdy byl dokument dodán do datové schránky druhé smluvní strany.
6. Ve vztazích touto smlouvou založených, avšak výslovně neupravených, se smluvní strany řídí občanským zákoníkem.
7. Stane-li se některé ustanovení této smlouvy neplatným nebo neúčinným, platnost či účinnost ostatních ustanovení smlouvy tím zůstává nedotčena.
8. Zhotovitel přebírá nebezpečí změny okolností ve smyslu ustanovení § 1765 odst. 2 občanského zákoníku.
9. Zhotovitel bere na vědomí, že je podle § 2 písm. e) zákona č. 320/2001 Sb., o finanční kontrole ve veřejné správě a o změně některých zákonů, ve znění pozdějších předpisů, osobou povinnou spolupůsobit při výkonu finanční kontroly prováděné v souvislosti s úhradou zboží nebo služeb z veřejných zdrojů.
10. Smluvní strany vylučují aplikaci ustanovení § 557 občanského zákoníku.

11. Všechny spory vyplývající z právního vztahu založeného touto smlouvou a v souvislosti s ní, budou řešeny podle obecně závazných právních předpisů České republiky a soudy České republiky.
12. Veškeré změny této smlouvy, vyjma změn uvedených v odst. 3 tohoto článku, mohou být provedeny pouze v písemné formě vzestupně číslovanými dodatky podepsanými oběma smluvními stranami.
13. Nedílnou součástí této smlouvy je:

Příloha č. 1 - Položkový rozpočet cenové nabídky zhotovitele

Příloha č. 2 - Podmínky provádění činností externích osob v objektech SUZ MV

Příloha č. 3 - Vzor Předávacího protokolu a Protokolu o odstranění vad a nedodělků díla

14. Smluvní strany prohlašují, že si tuto smlouvu řádně přečetly, jejímu obsahu porozuměly, a že je projevem jejich pravé, svobodné a vážné vůle prosté omylu, projevené při plné způsobilosti k právním úkonům, a že veškerá prohlášení ve smlouvě odpovídají skutečnosti, což níže stvrzují svými podpisy.

Praxe dne 10.05.2023

Mgr. et Mgr. Pavel Bacík
ředitel SUZ MV
(objednatel)

V smlouvě dne 25.5.2023

Pavel Benovič
jednatel
(zhotovitel)

Položkový rozpočet stavby

Stavba: 221217 **Oprava obslužných schodišť v areálu správy uprchlického centra Vyšní Lhoty**

Zadavatel: Správa uprchlických zařízení Ministerstva vnitra IČO: 60498021
 Lhotecká 559/7 DIČ:
 14300 Praha-Kamýk

Zařízení pro zajištění cizinců Vyšní Lhoty, Vyšní Lhoty

Zhotovitel: Benpra servis s.r.o. IČO: .05249643
 U Elektrárny 3030/1 DIČ: CZ05249643
 695 01 Hodonín

Vypracoval:  www.projekty-rozpocety.czweb.org 

Rozpis ceny	Dodávka	Montáž	Celkem
HSV	38 502,36	48 247,38	86 749,74
PSV	163 152,14	148 617,29	311 769,43
MON	0,00	0,00	0,00
Vedlejší náklady	0,00	0,00	0,00
Ostatní náklady	0,00	0,00	0,00
Celkem	201 654,50	196 864,67	398 519,17

Rekapitulace daní		
Základ pro sníženou DPH	15 %	0,00 CZK
Snížená DPH	15 %	0,00 CZK
Základ pro základní DPH	21 %	398 519,14 CZK
Základní DPH	21 %	83 689,02 CZK
Zaokrouhlení		0,00 CZK

Cena celkem s DPH 482 208,16 CZK

v Hodoníně dne 16.5.2023



Za zhotovitele

Za objednatele

Rekapitulace dílčích částí

Číslo	Název	Základ pro sníženou DPH	Základ pro základní DPH	DPH celkem	Cena celkem	%
S01	Obslužné schodiště mimo vycházkový koridor	0,00	240 964,33	50 602,51	291 566,84	60
S01	Oprava schodiště	0,00	240 964,33	50 602,51	291 566,84	60
S02	Schodiště vnitřního vycházkového koridoru	0,00	157 554,81	33 086,51	190 641,32	40
S02	Vnitřní schodiště venkovního prostoru	0,00	157 554,81	33 086,51	190 641,32	40
Celkem za stavbu		0,00	398 519,14	83 689,02	482 208,16	100

Popis stavby: 221217 - Oprava obslužných schodišť v areálu správy uprchlického centra Vyšší Lhoty

Popis objektu: S01 - Obslužné schodiště mimo vycházkový koridor

Popis rozpočtu: S01 - Oprava schodiště

Popis objektu: S02 - Schodiště vnitřního vycházkového koridoru

Popis rozpočtu: S02 - Vnitřní schodiště venkovního prostoru

Rekapitulace dílů

Číslo	Název	Typ dílu	Dodávka	Montáž	Celkem	%
1	Zemní práce	HSV	1 694,16	3 746,02	5 440,18	1,4
2	Základy a zvláštní zakládání	HSV	16 329,50	7 989,00	24 318,50	6,1
5	Komunikace	HSV	5 718,60	2 511,00	8 229,60	2,1
96	Bourání konstrukcí	HSV	7 080,76	15 999,72	23 080,48	5,8
99	Staveništní přesun hmot	HSV	1 244,52	2 756,33	4 000,85	1,0
767	Konstrukce zámečnické	PSV	163 152,14	148 617,29	311 769,43	78,2
D96	Přesuny suti a vybouraných hmot	PSU	6 434,82	15 245,31	21 680,13	5,4
Cena celkem			201 654,50	196 864,67	398 519,17	100,0

Položkový rozpočet

S:	221217	Oprava obslužných schodišť v areálu správy uprchlického centra Vyšní Lhoty
O:	S01	Obslužné schodiště mimo vycházkový koridor
R:	S01	Oprava schodiště

P.č.	Číslo položky	Název položky	MJ	Množství	Cena / MJ	Celkem	Dodávka	Dodávka celk.	Montáž	Montáž celk.
Díl: 1 Zemní práce						3 686,76		1 149,12		2 537,64
1	131301111R00	Hloubení nezapaž. jam hor.4 do 100 m3, STROJNĚ	m3	6,84000	349,00	2 387,16	110,00	752,40	239,00	1 634,76
		Hrubá modelace terénu pod schodiště 1,2*0,3*19		6,84000						
2	181006113R00	Rozprostření zemin v rov./sklonu 1:5, tl. do 20 cm	m2	68,40000	19,00	1 299,60	5,80	396,72	13,20	902,88
		6,84/0,1		68,40000						
Díl: 2 Základy a zvláštní zakládání						14 900,00		10 000,00		4 900,00
3	275171001RV3	Zavrtání zemního vrutu vč. dodávky vrutu typ T800/10 dl.800mm, T100 mm	kus	10,00000	1 490,00	14 900,00	1 000,00	10 000,00	490,00	4 900,00
Díl: 5 Komunikace						5 791,20		4 024,20		1 767,00
4	565310016R00	Podklad z asfalt. recyklátu po zhutnění tl.10 cm	m2	22,80000	254,00	5 791,20	176,50	4 024,20	77,50	1 767,00
		zásyp prostoru pod schodištěm (úprava proti prorůstání) 19*1,2		22,80000						
Díl: 96 Bourání konstrukcí						16 365,74		5 018,66		11 347,08
5	961044111R00	Bourání základů z betonu prostého	m3	1,28000	5 570,00	7 129,60	1 715,00	2 195,20	3 855,00	4 934,40
		0,8*0,4*0,4*10		1,28000						
6	966068103R00	Demontáž dřevěných konstrukcí schodiště	m3	0,85275	10 831,00	9 236,14	3 311,00	2 823,46	7 520,00	6 412,68
		18,95*0,9*0,05		0,85275						
Díl: 99 Staveništní přesun hmot						2 730,30		849,30		1 881,00
7	998226011R00	Přesun hmot, pozemní komunikace, kryt montovaný	t	5,70000	479,00	2 730,30	149,00	849,30	330,00	1 881,00
Díl: 767 Konstrukce zámečnické						183 940,25		99 266,21		84 674,06
8	597072114T00	Ocelový zinkovaný pororošt SP 30/2 - 34 x 38 mm	m2	21,38280	2 748,00	58 759,93	1 900,00	40 627,32	848,00	18 132,61
		stupně 300x1200 : 0,3*1,2*(15+9)		8,64000						
		podesty : 1,2*(4,4+5,7)		12,12000						
		Mezisoučet		20,76000						
		rezerva 3% : 20,76*0,03		0,62280						

Položkový rozpočet

S:	221217	Oprava obslužných schodišť v areálu správy uprchlického centra Vyšní Lhoty
O:	S01	Obslužné schodiště mimo vycházkový koridor
R:	S01	Oprava schodiště

P.č.	Číslo položky	Název položky	MJ	Množství	Cena / MJ	Celkem	Dodávka	Dodávka celk.	Montáž	Montáž celk.
9	953941110R00	Osazení zábradlí schodišťového, balkonového apod. 3,11+4,4+5,7+4,725	m	17,93500	606,50	10 877,58	181,00	3 246,24	425,50	7 631,34
10	767995108R00	Výroba a montáž kov. atypických konstr. nad 500 kg Nosná konstrukce schodiště a podesty z IPE 200 IPE 200 schodnice 1 á22,4kg/bm : 3,11*22,4*2 IPE 200 podesta 1 : 4,385*22,4*2 IPE 200 schodnice 2 : 4,725*22,4*2 IPE 200 podesta 2 : 5,7*22,4*2 JAKL 100x100x3 sloupek zábradlí 1ks : 1,8*8,9 Mezisoučet rezerva 3% : 818,836*0,03	kg	843,40108	49,00	41 326,65	33,90	28 591,30	15,10	12 735,36
11	14148325R	Trubka, uhlíková ocel, pozinkováno vně 54,0 x 1,5 mm Odkaz na mn. položky pořadí 9 : 17,93500	m	17,93500	779,00	13 971,37	528,00	9 469,68	251,00	4 501,69
12	48441541R	Konzola stěnová jednoduchá	ks	8,00000	120,90	967,20	84,30	674,40	36,60	292,80
13	998767201R00	Přesun hmot pro zámečnické konstr., výšky do 6 m	%	657,26520	3,10	2 037,52	1,00	657,27	2,10	1 380,26
14	171156610600R	Jeřáb mobil. na autopodvozku s délkou ramene min. 28 m	Sh	8,00000	7 000,00	56 000,00	2 000,00	16 000,00	5 000,00	40 000,00
Díl: D96 Přesuny suti a vybouraných hmot						13 550,08	4 021,76	9 528,32		
15	979081111RT2	Odvoz suti a vybour. hmot na skládku do 1 km kontejnerem 4 t Včetně naložení na dopravní prostředek a složení na skládku, bez poplatku za skládku.	t	2,56000	375,00	960,00	111,00	284,16	264,00	675,84
16	979081121RT2	Příplatek k odvozu za každý další 1 km kontejnerem 4 t	t	153,60000	36,00	5 529,60	11,00	1 689,60	25,00	3 840,00
17	979990107R00	Poplatek za uložení suti - směs betonu, cihel, dřeva, skupina odpadu 170904	t	2,56000	2 758,00	7 060,48	800,00	2 048,00	1 958,00	5 012,48
Celkem						240 964,33				

Poznámky uchazeče k zadání

Položkový rozpočet

S:	221217	Oprava obslužných schodišť v areálu správy uprchlického centra Vyšní Lhoty
O:	S01	Obslužné schodiště mimo vycházkový koridor
R:	S01	Oprava schodiště

P.č.	Číslo položky	Název položky	MJ	Množství	Cena / MJ	Celkem	Dodávka	Dodávka celk.	Montáž	Montáž celk.



Položkový rozpočet

S:	221217	Oprava obslužných schodišť v areálu správy uprchlického centra Vyšší Lhoty
O:	S02	Schodiště vnitřního vycházkového koridoru
R:	S02	Vnitřní schodiště venkovního prostoru

P.č.	Číslo položky	Název položky	MJ	Množství	Cena / MJ	Celkem	Dodávka	Dodávka celk.	Montáž	Montáž celk.
Díl: 1 Zemní práce						1 753,42		545,04		1 208,38
1	131301111R00	Hloubení nezapaž. jam hor.4 do 100 m3, STROJNĚ Hrubá modelace terénu pod schodiště 1,2*0,3*8	m3	2,88000	349,00	1 005,12	110,00	316,80	239,00	688,32
2	139601103R00	Ruční výkop jam, rýh a šachet v hornině tř. 4 0,6*0,2*0,2*3	m3	0,07200	2 793,00	201,10	850,00	61,20	1 943,00	139,90
3	181006113R00	Rozprostření zemin v rov./sklonu 1:5, tl. do 20 cm 2,88/0,1	m2	28,80000	19,00	547,20	5,80	167,04	13,20	380,16
Díl: 2 Základy a zvláštní zakládání						9 418,50		6 329,50		3 089,00
4	275171001RV3	Zavrtání zemního vrutu vč. dodávky vrutu typ T800/10 dl.800mm, T100 mm	kus	6,00000	1 490,00	8 940,00	1 000,00	6 000,00	490,00	2 940,00
5	275313621R00	Beton základových patek prostý C 20/25	m3	0,10000	4 785,00	478,50	3 295,00	329,50	1 490,00	149,00
Díl: 5 Komunikace						2 438,40		1 694,40		744,00
6	565310016R00	Podklad z asfalt. recyklátu po zhutnění tl.10 cm zásyp prostoru pod schodištěm (úprava proti prorůstání) (5+3)*1,2	m2	9,60000	254,00	2 438,40	176,50	1 694,40	77,50	744,00
Díl: 96 Bourání konstrukcí						6 714,74		2 062,10		4 652,64
7	961044111R00	Bourání základů z betonu prostého 0,8*0,4*0,4*6	m3	0,76800	5 570,00	4 277,76	1 715,00	1 317,12	3 855,00	2 960,64
8	966068103R00	Demontáž dřevěných konstrukcí schodiště 5*0,9*0,05	m3	0,22500	10 831,00	2 436,98	3 311,00	744,98	7 520,00	1 692,00
Díl: 99 Staveništní přesun hmot						1 270,55		395,22		875,33
9	998226011R00	Přesun hmot, pozemní komunikace, kryt montovaný	t	2,65250	479,00	1 270,55	149,00	395,22	330,00	875,33
Díl: 767 Konstrukce zámečnické						127 829,15		63 885,93		63 943,23
10	597072114T00	Ocelový zinkovaný pororošt SP 30/2 - 34 x 38 mm stupně 300x1200 : 0,3*1,2*15	m2	14,58480	2 748,00	40 079,03	1 900,00	27 711,12	848,00	12 367,91

Položkový rozpočet

S:	221217	Oprava obslužných schodišť v areálu správy uprchlického centra Vyšní Lhoty
O:	S02	Schodiště vnitřního vycházkového koridoru
R:	S02	Vnitřní schodiště venkovního prostoru

P.č.	Číslo položky	Název položky	MJ	Množství	Cena / MJ	Celkem	Dodávka	Dodávka celk.	Montáž	Montáž celk.
		podesty : 1,2*(4,7+2,6)		8,76000						
		Mezisoučet		14,16000						
		rezerva 3% : 14,16*0,03		0,42480						
11	953941110R00	Osazení zábradlí schodišťového, balkonového apod. 4,7+2,6	m	7,30000	606,50	4 427,45	181,00	1 321,30	425,50	3 106,15
12	767995107R00	Výroba a montáž kov. atypických konstr. do 500 kg IPE 200 schodnice 1 á22,4kg/bm : 4,676*22,4*2 IPE 200 podesta 1 : 2,6*22,4*2 JAKL 100x100x3 sloupek zábradlí 3ks : 1,8*8,9*3 Mezisoučet rezerva 3% : 374,0248*0,03	kg	385,24554	52,50	20 225,39	37,40	14 408,18	15,10	5 817,21
13	14148325R	Trubka, uhlíková ocel, pozinkováno vně 54,0 x 1,5 mm Odkaz na mn. položky pořadí 11 : 7,30000	m	7,30000	779,00	5 686,70	528,00	3 854,40	251,00	1 832,30
14	48441541R	Konzola stěnová jednoduchá	ks	3,00000	120,90	362,70	84,30	252,90	36,60	109,80
15	998767201R00	Přesun hmot pro zámečnické konstr., výšky do 6 m	%	338,02720	3,10	1 047,88	1,00	338,03	2,10	709,86
16	171156610600R	Jeřáb mobil. na autopodvozku s délkou ramene min. 28 m	Sh	8,00000	7 000,00	56 000,00	2 000,00	16 000,00	5 000,00	40 000,00
Díl: D96	Přesuny suti a vybouraných hmot					8 130,05		2 413,06		5 716,99
17	979081111RT2	Odvoz suti a vybour. hmot na skládku do 1 km kontejnerem 4 t Včetně naložení na dopravní prostředek a složení na skládku, bez poplatku za skládku.	t	1,53600	375,00	576,00	111,00	170,50	264,00	405,50
18	979081121RT2	Příplatek k odvozu za každý další 1 km kontejnerem 4 t	t	92,16000	36,00	3 317,76	11,00	1 013,76	25,00	2 304,00
19	979990107R00	Poplatek za uložení suti - směs betonu, cihel, dřeva, skupina odpadu 170904	t	1,53600	2 758,00	4 236,29	800,00	1 228,80	1 958,00	3 007,49
Celkem						157 554,81				

Poznámky uchazeče k zadání

Položkový rozpočet

S:	221217	Oprava obslužných schodišť v areálu správy uprchlického centra Vyšní Lhoty
O:	S02	Schodiště vnitřního vycházkového koridoru
R:	S02	Vnitřní schodiště venkovního prostoru

P.č.	Číslo položky	Název položky	MJ	Množství	Cena / MJ	Celkem	Dodávka	Dodávka celk.	Montáž	Montáž celk.

23



PODMÍNKY PROVÁDĚNÍ ČINNOSTÍ EXTERNÍCH OSOB V OBJEKTECH SPRÁVY UPRCHLICKÝCH ZAŘÍZENÍ MINISTERSTVA VNITRA Z HLEDISKA BEZPEČNOSTI A OCHRANY ZDRAVÍ PŘI PRÁCI, POŽÁRNÍ OCHRANY A OCHRANY ŽIVOTNÍHO PROSTŘEDÍ

I. Úvodní ustanovení

1. Tyto podmínky platí pro výkon veškerých smluvených činností externích osob v objektech Správy uprchlických zařízení Ministerstva vnitra (dále jen „SUZ MV“) a jsou přílohou smlouvy na základě které externí osoba provádí činnosti či poskytuje služby SUZ MV.
2. Externí osoby jsou povinny si počínat tak, aby neohrožovaly zdraví a život zaměstnanců, klientů a dalších osob v objektech SUZ MV nebo životní prostředí provozováním nebezpečných činností.
3. Externí osoby jsou povinny si počínat tak, aby nedocházelo k pracovním úrazům a byly dodržovány zásady BOZP, PO, ochrany ŽP a další níže uvedené zásady práce v objektech SUZ MV.
4. Odpovědní zaměstnanci SUZ MV jsou oprávněni kontrolovat, zda externí osoby plní povinnosti uložené v oblasti BOZP, PO a ochrany ŽP nebo těmito podmínkami a tyto osoby jsou povinny takovou kontrolu strpět.

II. Povinnosti externích osob při vstupu a výkonu činnosti v zařízení SUZ MV

1. Do areálu Zařízení pro zajištění cizinců Vyšší Lhoty (dále jen „ZZC“) a jeho vnitřních prostor mohou externí osoby vstupovat pouze se souhlasem odpovědného zaměstnance ZZC pověřeného dohledem nad prováděnými pracemi a po splnění všech bezpečnostních opatření stanovených systémem bezpečnostní ochrany ZZC (např. fyzické prověření osob a zavazadla přinášného do areálu ZZC).
2. Odpovědný zaměstnanec ZZC seznámí externí osoby s místem výkonu práce. Do jiných prostor areálu jim není přístup povolen. V případě potřeby bude externím osobám zajištěn doprovod osoby s ověřenou znalostí areálu ZZC. Externím osobám bude sděleno, kde se nachází sociální zařízení, které mohou v případě potřeby po dobu pobytu v areálu používat. Na základě požadavku externí osoby s ohledem na limitované možnosti ZZC mohou být poskytnuty i vhodné prostory pro uložení pracovních pomůcek, nářadí a materiálu.
3. Do prostor ZZC je zakázáno:
 - a. vstupovat pod vlivem alkoholu nebo návykových látek,
 - b. vnášet, přechovávat a požívat alkoholické nápoje a jiné omamné a psychotropní látky,
 - c. vnášet předměty, které by svým množstvím nebo povahou mohly ohrozit život nebo zdraví zaměstnanců a klientů nebo třetích osob.





4. V prostorách ZZC se zakazuje:
- kouřit mimo vyhrazené prostory,
 - manipulovat s otevřeným ohněm (s výjimkou stanovenou v III. bod 4),
 - zneužívat zajištěné osoby k různým úsluhám, zneužívat jejich práci pro osobní prospěch, přijímat od nich jakékoliv předměty apod., zprostředkovávat jim jakékoliv vzkazy a spojení s osobami nebo institucemi (doručování dopisů, zpráv, peněz, léků apod.),
 - pořizovat jakékoli obrazové záznamy či fotografie a nahrávat zvukové záznamy,
 - šířit tiskoviny, které by svým nevhodným obsahem mohly vést k podpoře nesnášenlivosti, rasismu a xenofobii,
 - navazovat s klienty kontakty nebo vztahy přesahující rámec účelu jejich práce,
 - jakkoli zasahovat či manipulovat s technickými prostředky bezpečnostní ochrany areálu umístěnými v prostoru mírného režimu zajištění (dále jen „MRZ“) (např. čidla perimetru, kamerový systém apod.),
 - vnášet do prostor MRZ jakékoliv jídlo a tekutiny včetně nápojů pro osobní potřebu,
 - vnášet do prostor MRZ mobilní telefony, tablety nebo jiná zařízení, která jsou schopna zaznamenávat a uchovávat zvuk nebo obraz anebo je možno jejich prostřednictvím telefonovat.

III. Povinnosti externích osob v oblasti BOZP, PO a ochrany ŽP

- Externí osoby jsou povinny si počínat v souladu s obecnými zásadami BOZP, PO, ochrany ŽP a interními předpisy SUZ MV, které tyto zásady konkretizují a jsou povinny přijmout opatření k prevenci rizik ve vztahu k vlastním zaměstnancům a dalším osobám.
- Externí osoby odpovídají za odbornou a zdravotní způsobilost svých zaměstnanců včetně svých subdodavatelů.
- Externí osoby jsou zejména povinny:
 - dbát zvýšené pozornosti při vstupu do ubytovacích prostor klientů a při kontaktu s klienty,
 - zachovávat pravidla slušného chování vůči ostatním osobám v prostoru MRZ a nezavdávat příčiny ke vzniku konfliktních a problémových situací,
 - dbát pokynů příslušného odpovědného zaměstnance ZZC a jím stanovených bezpečnostních opatření a poskytovat mu potřebnou součinnost,
 - upozornit odpovědného zaměstnance ZZC na všechny okolnosti, které by mohly vést k ohrožení provozu nebo bezpečného stavu technických zařízení,
 - okamžitě oznámit odpovědnému zaměstnanci ZZC existenci nebezpečí, které by mohlo ohrozit životy či zdraví osob nebo způsobit provozní nehodu nebo poruchu technických zařízení,
 - zajistit, aby stroje, zařízení a nářadí používané externí osobou nebyla používána v rozporu s bezpečnostními předpisy,
 - v případě mimořádné události (havarijní stav, evakuace apod.) uposlechnout příkazu odpovědného zaměstnance ZZC,





- h. zajistit, aby jejich zaměstnanci používali ochranné pracovní prostředky a ochranné zařízení strojů snižující nebezpečí vzniku úrazu,
 - i. počínat si tak, aby svým jednáním nezavdaly příčinu ke vzniku požáru, výbuchu, ohrožení života nebo škody na majetku,
 - j. oznámit každý pracovní úraz bezodkladně odpovědnému zaměstnanci ZZC nebo pracovníkům stále služby ZZC, kteří zajistí podle potřeby poskytnutí první pomoci a přivolání RZS,
 - k. před zahájením vlastní práce předat kontaktní osobě, pokud to charakter práce vyžaduje, písemnou informaci o rizicích, které prováděné činnosti představují a jaká opatření k ochraně budou provedena či je bude nutné provést společně,
 - l. v případě zákazu vstupu nepovolených osob na místo výkonu prací jsou zaměstnanci zhotovitele povinni toto místo označit vhodným bezpečnostním značením,
 - m. nosit štítek s označením „NÁVŠTĚVA“ vždy na viditelném místě vrchní části oděvu odlišené reflexní vestou a jsou dále při vstupu nebo výstupu z MRZ povinni označit přiděleným čipem příchod i odchod pomocí čtečky systému elektronické kontroly vstupu umístěné na hranici MRZ a při pobytu v části MRZ se pohybovat vždy pouze za dozoru bezpečnostních pracovníků,
 - n. zachovávat ve vztahu k třetím osobám mlčenlivost o informacích a skutečnostech, které při své činnosti v ZZC získají.
4. Za provádění údržbových prací vyžadujících použití otevřeného ohně (např. svařování apod.) nesou externí osoby plnou odpovědnost v souladu s platnou legislativou. Provádění prací dle tohoto bodu rovněž podléhá předchozímu schválení vedoucím odboru ZZC.
5. Externí osoby jsou povinny dodržovat veškerá ustanovení obecně závazných předpisů v oblasti ochrany ŽP, zejména zákona č. 541/2020 Sb., o odpadech. Případné sankce uložené orgány státní správy spojené s porušením platné legislativy ze strany externí osoby, ponese externí osoba.

IV. Ostatní ujednání

1. Externí osoby berou na vědomí, že prostory ZZC jsou monitorovány kamerovým systémem s pořizováním záznamu, se kterým je nakládáno v souladu s ustanoveními nařízení Evropského parlamentu a Rady (EU) 2016/679 ze dne 27. dubna 2016 o ochraně fyzických osob v souvislosti se zpracováním osobních údajů a o volném pohybu těchto údajů a o zrušení směrnice 95/46/ES a zákonem č. 110/2019 Sb., o zpracování osobních údajů (dále jen „nařízení“).
2. SUZ MV si vyhrazuje právo odepřít vstup nebo vykázat z areálu ZZC externí osobu, která nebude respektovat ustanovení tohoto dokumentu či se závažným způsobem proviní proti jejich ustanovením.





S výše uvedeným poučením jsem byl seznámen a zavazuji se k plnění pokynů, které SUZ MV pro externí osoby stanovuje.

Rovněž se zavazuji provést poučení veškerých mých zaměstnanců či subdodavatelů, kteří budou vstupovat do MRZ ZZC v souladu s tímto dokumentem a toto poučení doložit vyplněným „Protokolem o poučení zaměstnanců či subdodavatelů externích osob vstupujících do MRZ ZZC SUZ MV“, který je součástí těchto podmínek.

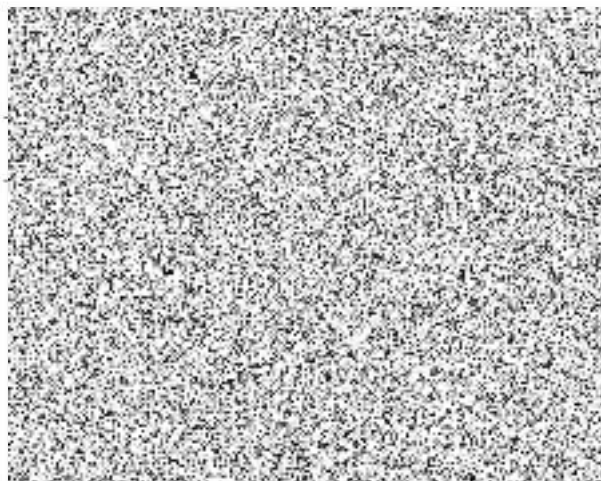
Poznámka:

Tyto podmínky nevylučují použití dalších bezpečnostních opatření, které vyplývají z pracovních rizik externích osob a dodržování zásad bezpečnosti práce ve smyslu obecně závazných předpisů.

Za externí osobu:

Jméno a příjmení

Podpis



PŘEDÁVACÍ PROTOKOL

Objednatel – Přebírající:

Česká republika – Správa uprchlických zařízení Ministerstva vnitra
organizační složka státu
se sídlem Lhotecká 559/7, 143 01 Praha 12
IČ: 604 98 021
zaměstnanec oprávněný k převzetí díla:

a

Zhotovitel – Předávající:

Benpra servis s.r.o.
se sídlem U Elektrárny 3030/1, 695 01 Hodonín
IČ: 052 49 643,
osoba oprávněná k předání díla:

Předmět předání:

Dílo –

Smlouva o dílo – č. j. UT-15724/2023

Termín dokončení a předání díla -

Zveřejnění smlouvy v registru smluv:

Splnění stanovené lhůty pro předání díla:

Dílo předáno dne / /

Dodržení lhůty pro předání díla: ANO/NE

Počet dnů prodlení:

Výsledek:

akceptováno

akceptováno s výhradami

neakceptováno

Popis vad a nedodělků, další dohodnutý postup:

Popis vad a nedodělků	Další dohodnutý postup

Stanovení lhůty pro odstranění vad a nedodělků:

Uvedené vady a nedodělky budou Předávajícím odstraněny nejpozději do/....../.....

Po odstranění vad a nedodělků označených v tomto Předávacím protokolu dojde k sepsání Protokolu o odstranění vad, který podepíše obě smluvní strany.

Předávací protokol je vypracován ve dvou (2) vyhotoveních, přičemž každá ze smluvních stran obdrží po jednom (1) vyhotovení.

V dne/....../.....

V dne/....../.....

Za Přebírajícího:

Za Předávajícího:

Jméno:
Příjmení:

Jméno:
Příjmení:

.....

.....

PROTOKOL O ODSTRANĚNÍ VAD A NEDODĚLKŮ DÍLA

Objednatel – Přebírající:

Česká republika – Správa uprchlíckých zařízení Ministerstva vnitra
organizační složka státu
se sídlem Lhotecká 559/7, 143 01 Praha 12
IČ: 604 98 021
zaměstnanec oprávněný k převzetí díla:

a

Zhotovitel – Předávající:

Benpra servis s.r.o.
se sídlem U Elektrárny 3030/1, 695 01 Hodonín
IČ: 052 49 643,
osoba oprávněná k předání díla:

Předmět předání:

Dílo –

Smlouva o dílo – č. j. UT-15724/2023

Lhůta pro odstranění vad a nedodělků díla:

Vady a nedodělky byly Předávajícím odstraněny a řádně provedené dílo bylo předáno Přebírajícímu dne .../.../.....

Dodržení lhůty pro odstranění vad a nedodělků díla: ANO/NE

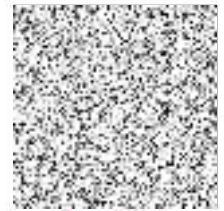
Počet dnů prodlení:

Výsledek:

akceptováno

akceptováno s výhradami

neakceptováno



Popis přetrvávajících vad a nedodělků, další dohodnutý postup:

Popis přetrvávajících vad a nedodělků	Další dohodnutý postup

V případě neodstranění všech vad a nedodělků označených v tomto Protokolu o odstranění vad a nedodělků díla dojde k sepsání dalšího Protokolu, který podepíše obě smluvní strany.

Protokol o odstranění vad a nedodělků díla je vypracován ve dvou (2) vyhotoveních, přičemž každá ze smluvních stran obdrží po jednom (1) vyhotovení.

V dne .../.../.....

V dne .../.../.....

Za Přebírajícího:

Za Předávajícího:

Jméno:

Jméno:

Příjmení:

Příjmení:

.....

.....