

## Smlouva o dílo

č. j. KRPB-155380-61/ČJ-2022-0600VZ

---

### Článek I. Smluvní strany

**Objednatel:**

Česká republika – Krajské ředitelství policie Jihomoravského kraje

sídlo: Kounicova 24, 611 32 Brno

zastoupená:

IČO:

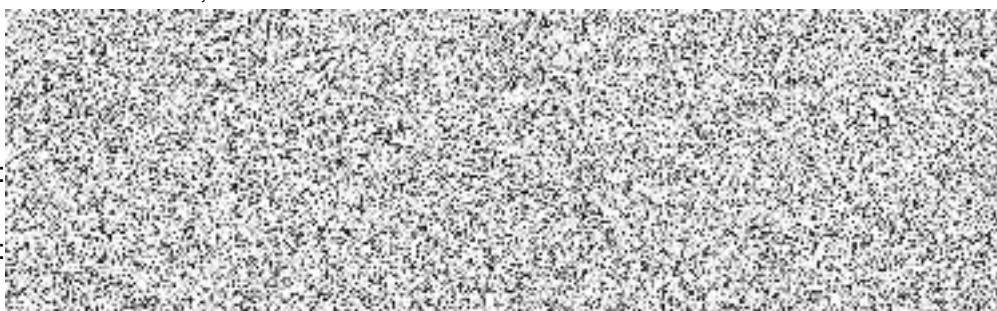
DIČ:

bankovní spojení:

číslo účtu:

kontaktní spojení:

e-mail:



(dále jen jako "objednatel")

**Zhotovitel:**

obchodní firma: **ARCHTEAM PROJEKTOVÁ KANCELÁŘ s.r.o.**

sídlo: Dominikánská 342/19, 602 00 Brno

zastoupená:

IČO:

DIČ:

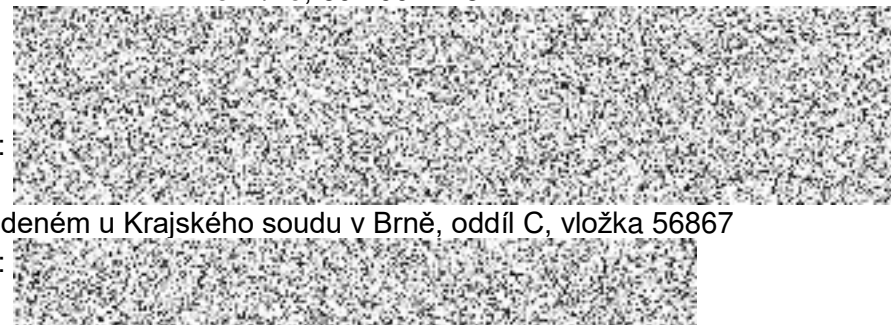
bankovní spojení:

číslo účtu:

zapsaná v OR vedeném u Krajského soudu v Brně, oddíl C, vložka 56867

kontaktní spojení:

e-mail:



(dále jen jako „zhotovitel“)

(dále společně označováni jako „smluvní strany“)

uzavírají ve smyslu ustanovení § 2586 a násl. zákona č. 89/2012 Sb., Občanského zákoníku,  
v platném znění (dále jen „Občanský zákoník“) tuto

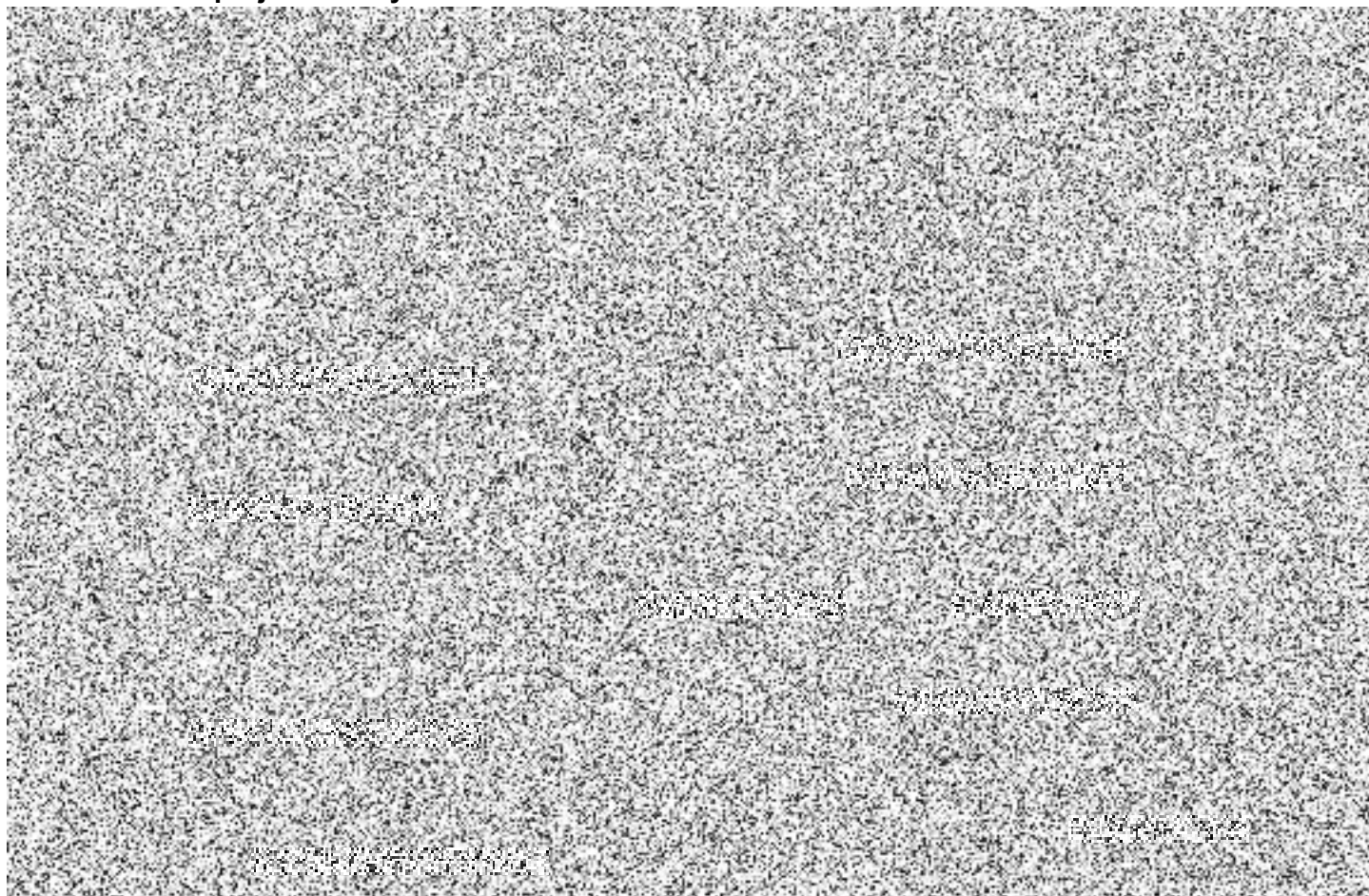
**smlouvu o dílo:**

## Zástupci smluvních stran pro věci technické:

Zástupcem objednatele pro věci technické:

- 


## Členové projekčního týmu:



## Článek II.

### Předmět díla

2.1. Předmětem díla je vypracování a dodání projektové dokumentace ke stavební akci s názvem: „**KŘP JmK Vypracování PD ke stavební akci – Dostavba objektu Kounicova 24**“, dle vyhlášky č. 169/2016 Sb., o stanovení rozsahu dokumentace veřejné zakázky na stavební práce a soupisu stavebních prací, ve stupních DBP, DÚR, DSP a DPS včetně rozpočtu, výkazu výměr a vyjádření DOSS a účastníků stavebního řízení nutných pro získání stavebního povolení.

Projektová dokumentace bude dále **rozvíjet řešení** dané studií proveditelnosti s názvem „**Rozvoj areálu Kounicova, areál KŘP JmK, Kounicova 24, Brno**“, z roku 2020, od společnosti ARCHTEAM s.r.o., zastoupenou  Projektová dokumentace (dále jen „PD“) bude také obsahovat řešení **veškerých návazností na stávající areál KŘP JmK, Kounicova 24. Součástí předmětu plnění je i prezentace**

projektu v sídle objednatele před jeho konečným předáním.

Předmět plnění bude vyhotoven v souladu s aktuálně platnými dokumenty Integrovaného regionálního operačního programu za účelem splnění veškerých kritérií pro výběr daného projektu k financování z IROP 2021-2027. Dokumenty se rozumí zejména Obecná pravidla pro žadatele a příjemce Integrovaného regionálního operačního programu 2021-2027 vč. příloh, Programový dokument (zejm. kapitola 2.2.1 Specifický cíl 2.1) vč. příloh a Specifická pravidla dané výzvy IROP 2021-2027. Veškerá dokumentace je postupně aktualizována na <https://irop.mmr.cz/cs/irop-2021-2027/dokumenty>. Zhotovitel je povinen dodržet při zpracování PD specifická kritéria přijatelnosti v souladu v IROP 2021-2027: U výstavby nové budovy\* budou splněny požadavky pasivního standardu. V případech, u kterých s ohledem na specifický typ provozování, nelze docílit pasivního standardu, bude umožněn tzv. Vysoký energetický standard.

*\* Rozdělení projektů na nové budovy a změny dokončených budov se posuzuje podle § 6, odst. 3 vyhlášky č. 264/2020 Sb., o energetické náročnosti budov.*

## **2.2. Obecná technická specifikace:**

Stávající objekt je umístěn v areálu KŘP JmK, na pozemcích p. č. 1371 o výměře 980 m<sup>2</sup> a 1372/1 o výměře 7635 m<sup>2</sup>, oba vedeny jako zastavěná plocha a nádvoří, k. ú. Veverí, vlastnické právo Česká republika, příslušnost hospodařit s tímto majetkem státu má Krajské ředitelství policie Jihomoravského kraje, IČO: 75151499.

Projektová dokumentace bude vycházet ze studie „Rozvoj areálu Kounicova, areál KŘP JmK, Kounicova 24, Brno“, z roku 2020, od společnosti ARCHTEAM s.r.o., zastoupenou [REDAKCE] a bude dále rozvíjet navržená řešení. Zhotovitel prohlašuje, že má studii k dispozici a byl s ní seznámen (Příloha č. 6 Zadávací dokumentace).

## **2.3. Projektová dokumentace bude zpracována v těchto stupních:**

**2.3.1. Projektová dokumentace bouracích prací (DBP)** zpracovaná v souladu s vyhláškou č. 499/2006 Sb., o dokumentaci staveb, ve znění pozdějších předpisů, v rozsahu dle přílohy č. 15, včetně veřejnoprávního projednání, zajištění veškerých potřebných dokladů a rozhodnutí, vyjádření potřebných pro vydání povolení o odstranění staveb, zapracování případných připomínek odborných dozorů KŘP JmK Brno, PP ČR a OSM MV ČR.

**DBP bude objednateli předána v listinné podobě v šesti vyhotoveních a 1x v digitální podobě včetně veřejnoprávního projednání. Paré č. 1-6 bude autorizované.**

V průběhu vypracování DBP budou dále vypracovány:

- Navazující „Podrobný inženýrsko-geologický průzkum“ dle doporučení z dokumentu „Rešerše geologických dat“, zpracovaného firmou HIG geologická služba spol. s r.o., v lednu 2020, která je součástí studie proveditelnosti.
- Získání vyjádření Archeologického ústavu AV ČR, zda území dotčené budoucí

výstavbou nespadá do území s archeologickými nálezy.

- Projekt na umístění a přepojení náhradního záložního zdroje energie, který nahradí diesel agregát, který se nachází v objektu ve dvorním traktu.
- Přeložky stávajících kabelových tras a technologií z důvodu zabezpečení provozu objektu po dobu bouracích prací.

Žádost o vydání povolení o odstranění stavby se podává ke stavebnímu úřadu Ministerstva vnitra ČR v Brně.

**2.3.2. Projektová dokumentace pro územní řízení (DÚR)** zpracovaná v souladu s vyhláškou č. 499/2006 Sb. o dokumentaci staveb, v rozsahu dle přílohy č. 1, ve znění pozdějších předpisů, včetně veřejnoprávního projednání, zajištění veškerých potřebných dokladů a rozhodnutí, vyjádření potřebných pro vydání územního rozhodnutí, zapracování případných připomínek odborných dozorů KŘP JmK Brno, PP ČR a OSM MV ČR.

**DÚR bude objednateli předána v listinné podobě v šesti vyhotoveních a 1x v digitální podobě včetně veřejnoprávního projednání. Paré č. 1-6 bude autorizované.**

Žádost o územní rozhodnutí o umístění stavby, případně územní souhlas s umístěním stavby, se podává k místně příslušnému stavebnímu úřadu.

**2.3.3. Projektová dokumentace pro stavební povolení (DSP)** zpracovaná v souladu s vyhláškou č. 499/2006 Sb., o dokumentaci staveb, v rozsahu dle přílohy č. 5, ve znění pozdějších předpisů, včetně veřejnoprávního projednání, obstarání souvisejících dokladů, vyjádření, stanovisek. Zapracování případných připomínek odborných dozorů KŘP JmK Brno, PP ČR a OSM MV ČR.

Žádost o vydání stavebního povolení se podává ke stavebnímu úřadu Ministerstva vnitra ČR v Brně.

Současně s projektovou dokumentací bude předán **Energetický posudek**, pro posouzení technické, ekonomické a ekologické výhodnosti navržených energetických opatření. Součástí posudku bude i PENB. Energetický posudek bude objednateli předán v listinné podobě v osmi vyhotoveních a 1x v digitální podobě na CD.

**DSP bude objednateli předána v listinné podobě v osmi vyhotoveních a 1x v digitální podobě na CD včetně veřejnoprávního projednání. Paré č. 1-8 bude autorizované.**

**2.3.4. Projektová dokumentace pro provedení stavby (DPS)** zpracovaná v souladu s vyhláškou č. 499/2006 Sb. o dokumentaci staveb, v rozsahu dle přílohy č. 6, ve znění pozdějších předpisů.

Dokumentace v úrovni DPS, musí obsahovat údaje a informace v souladu se zákonem č.134/2016 Sb., o zadávání veřejných zakázek, v platném znění, nutné ke zpracování reálné cenové nabídky zhotovitelem stavby **(ve výkazu výměr nebudou uvedeny obchodní názvy výrobků nebo odkazy na výrobce),**

vypracování popisu výkonů, obory jednotlivých profesí, sestavení položkového výkazu výměr. Dokumentace bude zpracována do úrovně jednoznačně určující požadavky na kvalitu a charakteristické vlastnosti stavby – např. textové vysvětlivky a popisy, vše za spolupráce jednotlivých profesí. Dokumentace bude zpracována v členění a detailu rozpracování dokumentace pro provádění stavby, a to v souladu s vyhláškou č. 169/2016 Sb., o stanovení rozsahu dokumentace veřejné zakázky na stavební práce a soupisu stavebních prací, dodávek a služeb s výkazem výměr, v platném znění.

#### **2.4. Projektová dokumentace DPS bude dále obsahovat:**

- Projekt interiérů, který bude obsahovat půdorysy a pohledy na stěny a stropy, v nichž bude řešeno detailní prostorové a materiálové provedení interiéru administrativní části přístavby, včetně návrhu a rozmístění nábytku, koncových prvků silnoproudých a slaboproudých instalací i koncových prvků VZT a ZTI s cílem vytvoření vyhovujícího prostředí pro výkon specifických činností budoucích uživatelů. Výkresy budou okótované, jednotlivé prvky budou označené a budou koordinované s výkresy dalších profesí. Projekt interiéru bude obsahovat i knihu standardů, která bude korespondovat s označením prvků ve výkresu a bude tvořit podklad pro výběr zhotovitele stavby.
- Projekt silnoproudých rozvodů včetně zálohování objektu el. energií (DA, UPS), zajištění zálohování objektu el. energií i v průběhu rekonstrukce objektu.
- Projekt slaboproudých rozvodů včetně instalací UKS, PZTS, EKV, CCTV, EPS, NZS (dříve ER) – v návaznosti na stávající technologie v objektu, vše v souladu s nově zpracovaným PBŘ (dle požadavků i ve stávající části budovy).
- Technologické místnosti – SHZ, chlazení, návrh rozmístění rozvaděčů, kabelových tras, zabezpečení konektivity vnější/vnitřní. Dodávky aktivních prvků síťové infrastruktury.
- Stavební a technologická připravenost pro instalaci zařízení operačního střediska PČR (v rozsahu pasivních prvků sítě).
- Přeložky stávajících kabelových tras a technologií z důvodu zabezpečení provozu objektu po dobu realizace přístavby.
- Řešení stávajících/nových anténních stožárů a MW spojů na střeše objektu.
- Studii osvětlení administrativní části, garáží a sportovně-relaxačních ploch na střeše garáží.
- Studii akustiky administrativní části.
- Projekt řešící vnitřní prostředí administrativní budovy s cílem zajistit příznivé mikroklima v interiéru, především proudění vzduchu, tepelný komfort, stínění a oslunění.
- Projekt BOZP, zpracovaný koordinátorem s platným oprávněním dle zákona č. 309/2006 Sb., v platném znění.
- Projekt PBŘ celého objektu KŘP JmK včetně nové přístavby.
- Projekt řešící sportovně-relaxační plochy dvora.
- Projekt zařízení staveniště, obsahující návrh a rozmístění zdvihací techniky, řešení způsobu dopravy materiálu, ochranu stávajících konstrukcí, ochranu okolí stavby proti znečišťování, koridory pro pohyb a kontrolu osob, a to ve všech fázích výstavby.
- Fotorealistickou vizualizaci objektu, která bude obsahovat snímky dle výběru objednatel, a to v minimálním rozsahu 5 snímků objektů z exteriéru, včetně návaznosti na stávající objekty a 5 snímků interiéru. Ve vizualizaci budou použity textury a prvky, které se budou shodovat s návrhem dle DPS.

DPS bude objednateli předána v listinné podobě v osmi vyhotoveních. Paré č. 1 bude obsahovat položkový rozpočet, paré č. 2-8 položkový výkaz výměr, 2x v digitální podobě a to 1x s výkazem výměr a 1x s položkovým rozpočtem. Paré č. 1-8 bude autorizované.

**Digitální podoba PD bude zpracována v těchto formátech:**

**Výkresová část (CAD):**

- může být dodána variantně ve formátech vektorové CAD grafiky DGN (Bentley Micro Station), DWG ( AutoCAD Graphics Autodesk ). Veškeré výkresy nutno dodat také v rastrovém formátu PDF.

**Výkaz výměr, položkový rozpočet:**

- bude dodán jako jeden ucelený soubor, který nebude obsahovat ocenění jednotlivých stavebních dílů (například profesí) pomocí položek charakteru komplet/soubor následně odkazujících na dílčí samostatné rozpočty. Soubor bude předán v excelovském souboru (Microsoft Excel), který je přímým výstupem softwaru pro rozpočtování a dále ve formátu PDF. Výkaz výměr bude uzamčen proti změnám buněk, které nejsou předmětem ocenění pro zhotovitele stavby. Položkový rozpočet bude dodán neuzamčený.

**Formát výstupního souboru musí respektovat kritéria přijatelnosti v souladu v IROP 2021-2027.**

**Technická zpráva:**

- bude dodána v textovém formátu DOC (Microsoft Word) a PDF (Adobe Acrobat).

**Fotodokumentace:**

- bude dodána ve formátu JPEG.
- 

Dílo v digitální podobě bude předáno **na CD nebo flash disku.**

**2.5. Upřesňující údaje:**

- Zhotovitel projektové dokumentace souhlasí s tím, že pokud nedojde k dohodě mezi objednatelem a zhotovitelem projektové dokumentace, na základě předložené cenové nabídky zhotovitelem projektové dokumentace na výkon autorského dozoru, má objednatel právo objednat výkon autorského dozoru u jiné autorizované osoby.
- Zhotovitel projektové dokumentace souhlasí s tím, že před vyhlášením veřejné zakázky na zhotovitele stavby provede na výzvu objednatele revizi oceněného výkazu výměr a provede aktualizaci s ohledem na cenový vývoj ve stavebnictví. Aktualizace oceněného výkazu výměr bude zpracovaná v elektronické podobě a zaslána objednateli. Veškeré úkony za zpracování aktualizace oceněného výkazu výměr jsou zahrnuty v ceně za zpracování projektové dokumentace.
- Součástí předmětu díla je spolupráce s objednatelem v procesu zadávacího/výběrového řízení na zhotovení stavby, zejména zpracování odpovědí a vysvětlení na případné dotazy uchazečů o veřejnou zakázku. Cena za tuto činnost je zahrnuta v ceně za zpracování projektové dokumentace.

Z důvodu zajištění kompatibility a návaznosti na stávající integrovaný bezpečnostní systém v objektu KŘP JmK musí být projekt slaboproudých rozvodů – část PZTS a systém elektronické kontroly vstupu EKV, proveden osobou oprávněnou k projektování systémů ASSET a LATIS. Toto bude doloženo certifikátem, který bude součástí předávané PD.

### Článek III.

#### Místo a doba plnění

**3.1. Místem plnění: sídlo objednatele.**

**3.2. Místem dodání projektové dokumentace a její projednávání** je sídlo objednatele – KŘP JmK Kounicova 24, 611 32 Brno.

**3.3. Doba plnění:**

**3.3.1.** Ukončení a předání PD v rozsahu dle bodu 2.3.1. smlouvy o dílo: **Projektová dokumentace bouracích prací (DBP)** včetně vyjádření DOSS a SS a zapracování požadavků plynoucích z těchto stanovisek **do 120 dnů od účinnosti smlouvy o dílo,**

**3.3.2.** Ukončení a předání PD dle bodu 2.3.2. smlouvy o dílo: **Projektová dokumentace pro územní řízení (DÚR)** včetně vyjádření DOSS, správců sítí a účastníků územního řízení, zapracování požadavků plynoucích z těchto stanovisek a podání žádosti o povolení umístění stavby k příslušnému stavebnímu úřadu **do 300 dnů od účinnosti smlouvy o dílo,**

**3.3.3.** Ukončení a předání PD dle bodu 2.3.3. smlouvy o dílo: **Projektová dokumentace pro stavební povolení (DSP)** včetně vyjádření DOSS, správců sítí a účastníků stavebního řízení a zapracování požadavků plynoucích z těchto stanovisek **do 510 dnů od účinnosti smlouvy o dílo,**

**3.3.4.** Ukončení a předání PD v rozsahu dle bodu 2.3.4. smlouvy o dílo: **Projektová dokumentace pro provedení stavby (DPS)** včetně zapracování požadavků plynoucích ze stanovisek pro vydání povolení stupně DÚR a DSP **do 660 dnů od účinnosti smlouvy o dílo.**

Celková stanovená lhůta na vypracování PD je **660 dnů od účinnosti smlouvy o dílo.**

**Dílo a jeho části je možné považovat za dokončené již ve chvíli, kdy jsou řádně podány žádosti o povolení k provádění příslušných stavebních prací, jsou vypořádány a zpracovány připomínky všech subjektů vstupujících do řízení k získání povolení odstranění stavby, územního rozhodnutí a stavebního povolení a proběhlo doplnění všech podkladů nutných k získání daného povolení.**

**3.4.** Pokud pro řádné provádění prací existují překážky, oznámí tyto zhotovitel písemně objednateli.

**3.5.** Termín dodání předmětu plnění může být **přiměřeně prodloužen** dodatkem ke smlouvě o dílo pouze v případě, jestliže překážky v práci byly prokazatelně způsobeny objednatelem

nebo třetí osobou, zejména prodlení ze strany orgánů státní správy a samosprávy, jejichž vyjádření či souhlas jsou nezbytné pro provedení díla či jakékoliv jeho části, oproti zákonným lhůtám stanoveným právními předpisy nebo prodlení způsobené podáním opravných prostředků ze strany účastníků územního řízení.

**3.6.** Termín se prodlužuje o tolik kalendářních dnů, o kolik kalendářních dnů byly práce ke zhotovení díla přerušeny v souladu s touto smlouvou.

**3.7.** Zhotovitel odpovídá za prodlení dokončení díla či jeho části oproti termínům dle této smlouvy o dílo, pokud jakékoliv prodlení bude důsledkem porušení závazku či povinnosti podle této smlouvy o dílo nebo jakéhokoliv zákona, vyhlášky či jiného právního předpisu, včetně technických a dalších norem a všeobecně uznávaných standardů, ze strany zhotovitele.

#### **Článek IV. Cena za dílo**

**4.1.** Cena za vymezený předmět díla je stanovena dohodou smluvních stran dle § 2 zákona č. 526/1990 Sb., o cenách, v platném znění, a dle cenové nabídky zhotovitele ze dne 26. 9. 2022 (viz Příloha č. 1 této smlouvy o dílo) a činí:

**Celková cena: bez DPH: 12 600 000,-- Kč**

**vč. DPH: 15 246 000,-- Kč**

**slovy: patnáctmilionůdvěstěčtyřicetšesttisíckorunčeských.**

**DPH činí 21%.**

**Celková cena za předmět díla je nejvýše přípustná.**

**Za sjednanou cenu se považuje cena vč. DPH**

**4.2.** Nabídnutá cena uvedená v Příloze č. 1 této smlouvy o dílo je považována za cenu nejvýše přípustnou a nepřekročitelnou a lze ji změnit za podmínek stanovených v této smlouvě o dílo a při změně zákonné sazby DPH. V takovém případě bude nabídková cena upravena podle sazeb daně z přidané hodnoty platné v době vzniku zdanitelného plnění, a to ve výši odpovídající změně sazeb daně z přidané hodnoty.

**4.3.** Zhotovitel se seznámil se všemi okolnostmi a podmínkami, které mohou mít jakýkoliv vliv na cenu díla mimo okolností, které nebyly předvídatelné v době uzavření této smlouvy o dílo.

**4.4.** Veškeré vícepráce, méněpráce, změny a doplňky nebo rozšíření, které nebyly uvedeny ve věcném rozsahu díla a v cenové nabídce zhotovitele, musí být před jejich realizací písemně odsouhlaseny objednatelem, včetně jejich ocenění. Zhotovitel je povinen je ocenit podle cen použitých pro návrh ceny díla a předložit toto ocenění objednateli k odsouhlasení. Teprve po jeho odsouhlasení může být zahájena realizace těchto změn a objednatel se poté zavazuje přistoupit na jejich úhradu. Pokud zhotovitel nedodrží tento postup, má se za to, že činnosti, služby a výkony jím realizované byly v předmětu díla a jeho ceně zahrnuty.



## Článek V.

### Platební podmínky, fakturace

**5.1.** Podkladem pro platbu je daňový doklad, se **splatností do 30 dnů** od doručení objednateli. Objednatel připouští dílčí fakturaci po protokolárním předání a převzetí dokončené části díla/stupně projektové dokumentace v souladu s Přílohou č. 1 smlouvy o dílo.

**5.2.** Objednatel uhradí zhotoviteli daňové doklady po protokolárním předání a převzetí dokončené části díla/ stupně projektové dokumentace dle tabulky „Specifikace dílčího plnění“, viz níže.

#### Specifikace dílčího plnění:


Stupeň projektové dokumentace	Podmínka pro splnění dílčího plnění	Finanční plnění dílčích částí
DBP	Dokončená dílčí část projektové dokumentace (DBP) v souladu s vyhláškou č. 499/2006 Sb., dodání navazujících projektů, průzkumů, přeložek viz bod 2.3.1. SOD, vyjádření DOSS a účastníků stavebního řízení, včetně zpracování jejich připomínek a příprava žádosti k podání na stavební úřad Ministerstva vnitra.	90%
	Odstranění drobných vad a nedodělků, zpracování připomínek stavebního úřadu a nabytí právní moci příslušného povolení.	10%
DÚR	Dokončená dílčí část projektové dokumentace v souladu s vyhláškou č. 499/2006 Sb, vyjádření DOSS a účastníků územního řízení, včetně zpracování jejich připomínek a podání žádosti na příslušný stavební úřad.	90%
	Odstranění drobných vad a nedodělků, zpracování případných připomínek stavebního úřadu a nabytí právní moci příslušného povolení.	10%
DSP	Dokončená dílčí část projektové dokumentace (DSP) v souladu s vyhláškou č. 499/2006 Sb., vyjádření DOSS a účastníků stavebního řízení, včetně zpracování jejich připomínek a příprava žádosti k podání na stavební úřad Ministerstva vnitra.	90%
	Odstranění drobných vad a nedodělků, zpracování připomínek DOSS, účastníků řízení a stavebního úřadu a po nabytí právní moci příslušného povolení.	10%
DPS	Dokončená dílčí část projektové dokumentace (DPS) v souladu s vyhláškou č. 499/2006 Sb., dodání navazujících projektů, průzkumů, přeložek, studií, zaměření viz body 2.3.4. a 2.4 SOD.	90%
	Odstranění drobných vad a nedodělků, zpracování připomínek objednatele a odsouhlasení a případné zpracování připomínek OPF MV. Objednatel si vyhrazuje lhůtu 20 pracovních dnů na kontrolu poslední verze předané projektové dokumentace.	10%

**5.3.** Všechny daňové doklady musí obsahovat zákonem předepsané údaje, tj. označení daňového dokladu a jeho číslo, firmu (obchodní jméno) a sídlo zhotovitele a objednatele, jejich identifikační čísla, údaj o zápisu v obchodním rejstříku (nebo jiné evidenci, včetně spisové značky), předmět plnění, číslo jednacích této smlouvy o dílo, cenu díla k úhradě.

**5.4. Daňové doklady musí být označeny názvy jednotlivých dílčích částí předmětu plnění a stupněm projektové dokumentace.**

**5.5. Zhotovitel je povinen daňové doklady zaslat pouze na níže uvedenou adresu:**



Elektronické faktury vystavené zhotovitelem ve strukturovaném datovém formátu (ISDOC/ISDOCX, CII, UBL) dle evropského standardu ve smyslu ustanovení § 221 zákona č. 134/2016 Sb., o zadávání veřejných zakázek, v platném znění, lze zasílat pouze na e-mailovou adresu centrální podatelny objednatele: 

**5.6.** Daňový doklad je považován za zaplacený okamžikem odepsání příslušné finanční částky z účtu objednatele.

**5.7.** Platby budou realizovány v Kč na základě předloženého daňového dokladu.

## **Článek VI. Provádění díla**

**6.1.** Zhotovitel podpisem této smlouvy o dílo potvrzuje, že se v plném rozsahu seznámil s rozsahem a povahou díla, že jsou mu známy veškeré technické, kvalitativní a jiné podmínky nezbytné k realizaci díla, že disponuje takovými kapacitami a odbornými znalostmi, které jsou k provedení díla nezbytné.

**6.2.** Na realizaci díla jsou povinni se osobně podílet členové projekčního týmu uvedení v této smlouvě. Další osoby ze strany zhotovitele se na plnění díla mohou podílet výhradně pod dohledem a odborným vedením členů projekčního týmu.

**6.3. Změna členů projekčního týmu** - architekt, inženýr s autorizací v oboru pozemní stavby, inženýr s autorizací v oboru statika a dynamika staveb, osoba s autorizací v oboru technika prostředí staveb, specializace vytápění a vzduchotechnika nebo technická zařízení, osoba s autorizací v oboru technika prostředí staveb, specializace zdravotní technika nebo technická zařízení, osoba s autorizací v oboru technika prostředí staveb, specializace elektrotechnická zařízení a osoba s autorizací v oboru požární bezpečnost staveb je možná pouze za závažných důvodů po předchozím odsouhlasení ze strany objednatele a za předpokladu prokázání kvalifikace a zkušeností minimálně v rozsahu, v jakém bylo prokázáno původním členem projekčního týmu v nabídce ze dne 26. 9. 2022. Zhotovitel je povinen požádat objednatele o změnu člena projekčního týmu na základě písemné žádosti s doložením relevantních dokladů nového člena projekčního týmu. **Jednotlivé části projektové dokumentace musí být autorizovány příslušnou autorizovanou osobou projekčního týmu.**

**6.4.** Zhotovitel je povinen po celou dobu plnění mít sjednáno **pojištění profesní odpovědnosti za škodu způsobenou vykonáváním jeho činnosti**, a to **nejméně ve výši 15 mil. Kč**. Doklady o pojištění a jeho úhradě je povinen na požádání předložit objednateli. Dokladem o pojištění je platná a účinná pojistná smlouva, u níž zhotovitel řádně a včas uhradil pojistné a doklad o uhrazení pojistného. Zhotovitel se zavazuje, že po celou dobu účinnosti této smlouvy o dílo do doby protokolárního předání díla bez vad a nedodělků bude pojištěn ve smyslu tohoto ustanovení, a že nedojde ke snížení pojistného plnění.

Objednatel prohlašuje, že **před uzavřením smlouvy o dílo zhotovitel předložil platnou pojistnou smlouvu**, kterou prokázal druh a rozsah pojištění požadovaný objednatelem.

**6.5.** Zhotovitel je povinen zajistit, aby jeho pracovníci, kteří se s jeho vědomím a v souvislosti s projektováním zdržují na pracovišti a v terénu (místo pro zpracování předmětu plnění), dodržovali obecně-závazné právní a ostatní předpisy k zajištění BOZP a PO a k předcházení vzniku jakýchkoliv škod na zdraví a majetku. Zhotovitel je rovněž povinen zabezpečit jejich vybavení ochrannými pomůckami. Zhotovitel se zavazuje proškolit pracovníky s předpisy k zajištění BOZP a PO a sepsat o tom zápis.

**6.6.** Zhotovitel je povinen pracovníkům provádějícím dílo zajistit odpovídající úroveň bezpečnosti práce a férové a důstojné pracovní podmínky. Odpovídající úroveň bezpečnosti práce a férovými a důstojnými pracovními podmínkami se rozumí takové pracovní podmínky, které splňují alespoň minimální standardy stanovené pracovněprávními a mzdovými předpisy. Objednatel je oprávněn požadovat předložení dokladů, ze kterých dané povinnosti vyplývají a zhotovitel je povinen je bez zbytečného odkladu objednateli předložit. Zhotovitel je povinen zajistit splnění požadavků tohoto ustanovení smlouvy i u svých poddodavatelů. Nesplnění povinností zhotovitele dle tohoto ustanovení smlouvy se považuje za podstatné porušení smlouvy.

**6.7.** Pokud činností zhotovitele dojde ke způsobení škody objednateli, nebo jiným subjektům z titulu opomenutí, nedbalosti nebo nesplněním podmínek vyplývajících ze zákona, ČSN nebo jiných norem nebo vyplývajících z uzavřené smlouvy o dílo, je zhotovitel povinen tuto škodu odstranit a není-li to možné, tak finančně uhradit. Veškeré náklady s tím spojené nese zhotovitel.

**6.8. V průběhu provádění díla budou probíhat pravidelné rady za účasti pověřeného zástupce objednatele a zhotovitele (vedoucího projekčního týmu) podle potřeby s ohledem na rozpracovanost projektové dokumentace na základě výzvy emailem učiněné objednatelem nebo zhotovitelem.**

**6.9.** Zhotovitel se zavazuje bezodkladně písemně informovat objednatele o veškerých okolnostech, které mohou mít vliv na termín dokončení díla.

## **Článek VII.**

### **Předání a převzetí díla**

**7.1.** Zhotovitel je povinen objednatele vyzvat e-mailem k převzetí díla **nejpozději 3 dny předem**. Zhotovitel je povinen po řádném dokončení díla předat předmět díla objednateli na základě předávacího protokolu podepsaného zástupcem objednatele a zhotovitele.

**7.3.** Objednatel má právo ne zahájit přejímací řízení díla, pokud vykazuje zjevné vady

a nedodělky. U drobných vad, které nebrání tomu, aby dílo sloužilo svému účelu, objednatel postupuje v souladu s Občanským zákoníkem.

### **Článek VIII.**

#### **Vlastnické právo k zhotovení věci a nebezpečí škody na ní**

**8.1.** Vlastníkem zhotovovaného díla je objednatel, a to od samého počátku. Objednatel má rovněž vlastnické právo ke všem věcem, které předal zhotoviteli k provedení díla nebo které zhotovitel za tím účelem opatřil a dodal na místo plnění.


**8.2.** Odpovědnost za škody na zhotovené věci nese od začátku plnění díla do protokolárního předání a převzetí kompletního díla zhotovitel.

### **Článek IX.**

#### **Odpovědnost za vady**

**9.1. Dílo má vady, jestliže provedení díla neodpovídá výsledku určenému v této smlouvě o dílo.**

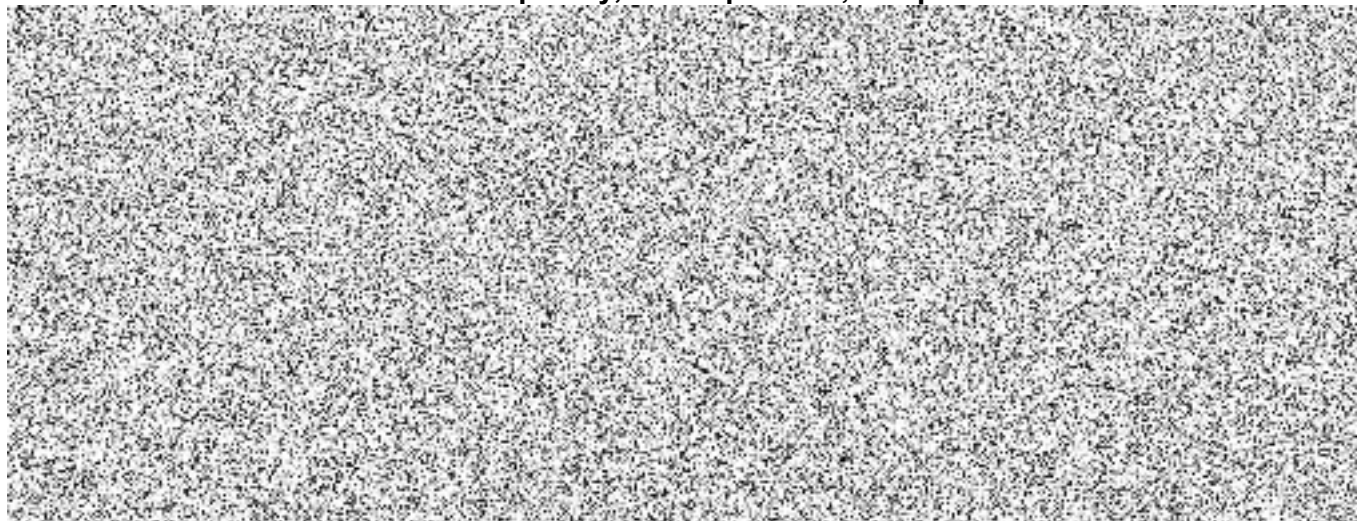
**9.2.** Pokud objednatel uplatní nárok na odstranění vady díla, zavazuje se zhotovitel tuto vadu odstranit neprodleně, nejpozději do 14 pracovních dnů od doručení reklamace, pokud se smluvní strany nedohodnou jinak.

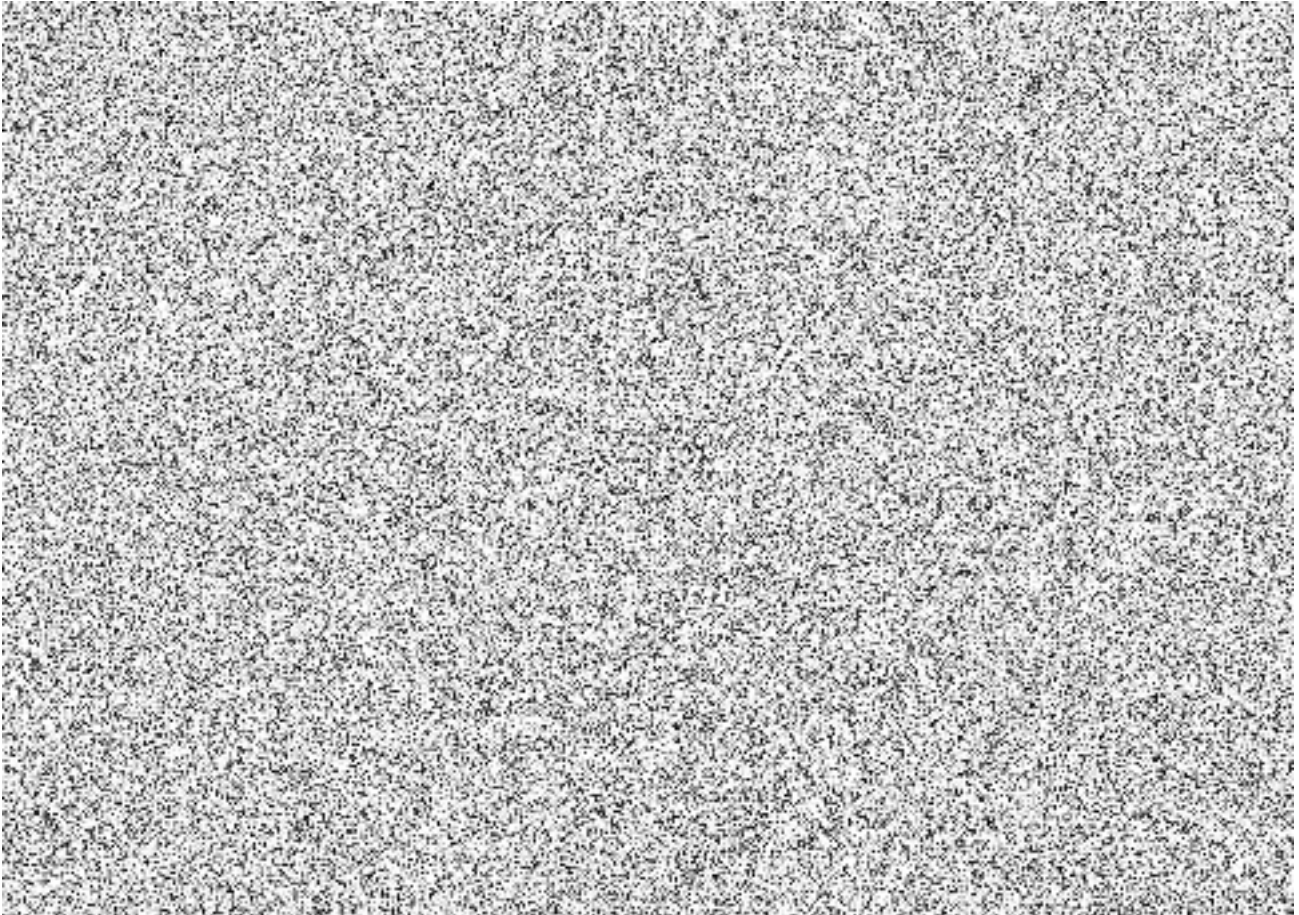
**9.3.** Pokud budou objednateli dodány práce s vadami vzniklými chybami ve výkazu výměr nebo jiným zaviněním souvisejícím se zpracovanou projektovou dokumentací majícími vliv na cenu díla a které budou zjištěny před zahájením stavebních prací nebo v jejich průběhu, má objednatel právo na bezplatné odstranění vad a na smluvní pokutu ve výši  **víceprací, oceněných zhotovitelem stavby vč. DPH.**

**9.4.** V případě skrytých vad objednatel postupuje v souladu s ustanovením § 2629 a násl. Občanského zákoníku.

### **Článek X.**

#### **Sankce - smluvní pokuty, úrok z prodlení, kompenzace**





## **Článek XI.**

### **Užití projektové dokumentace**

**11.1.** Předáním příslušné části projektové dokumentace objednateli dává zhotovitel objednateli souhlas s jejím užitím a užíváním pro účely, ke kterým je určena, a to v neomezeném územním, časovém a množství rozsahu a ke všem způsobům užití.

**11.2.** Objednatel má právo projektovou dokumentaci neomezeně množit pro vlastní potřebu a předávat její kopie nebo její části dalším osobám včetně práva dílo upravovat a měnit, spojovat s jiným dílem, zařazovat do souborného díla, zveřejňovat, zejména za účelem zabezpečení zadávacích řízení na další stupně projektové dokumentace včetně výkonu autorského dozoru při provádění stavby podle zákona č. 134/2016 Sb., o zadávání veřejných zakázek, v platném znění, či za účelem zhotovení stavby nebo její části. Tato práva uděluje zhotovitel na dobu neurčitou a opravňují také jakoukoliv osobu, která bude řádným vlastníkem nebo uživatelem příslušné stavby. Cena za výše uvedená oprávnění (licenci) je již zahrnuta v ceně za poskytování plnění dle této smlouvy.

**11.3.** Zhotovitel dále výslovně prohlašuje, že je plně oprávněn disponovat právy k duševnímu vlastnictví díla včetně autorských práv a zavazuje se zajistit řádné a nerušené užívání díla objednatelem nebo nástupcem objednatele, včetně případného zajištění dalších souhlasů od autorů děl (částí PD) v souladu s autorským zákonem, popř. od vlastníků jiných práv duševního vlastnictví v souladu s právními předpisy.

## **Článek XII.**

### **Odstoupení od smlouvy o dílo**

**12.1.** Od smlouvy o dílo lze odstoupit, pokud dojde k podstatnému porušení smluvních vztahů a pokud tento úmysl oznámí oprávněná smluvní strana druhé smluvní straně do 30 dnů od vzniku podstatného porušení povinností.

**12.2.** Podstatným porušením smlouvy o dílo se rozumí, jestliže smluvní strana porušující smlouvu věděla nebo mohla vědět, že druhá smluvní strana při takovém porušení nebude mít zájem na takovém plnění smlouvy o dílo.

#### **Za podstatné porušení smlouvy o dílo se považuje zejména:**

- a) prodlení zhotovitele s předáním díla déle než 12 dnů a objednatel se přitom na tomto prodlení nijak nepodílel,
- b) pokud objednatel nesplní své finanční závazky vůči zhotoviteli a nebude schopen poskytnout takové záruky, že je splní v náhradním termínu,
- c) pokud objednatel neposkytne potřebnou součinnost a tím způsobí zhotovitelovu neschopnost provést určitý úkon. Odstoupení je však přípustné teprve tehdy, když zhotovitel dohodl s objednatelem písemně novou přiměřenou lhůtu ke splnění závazku a ta marně uplynula,
- d) nesplnění kvalifikačních a kvantitativních požadavků objednatele,
- e) zhotovitel se stane nespolehlivým plátcem DPH dle zákona č. 235/2004 Sb., o dani z přidané hodnoty, ve znění pozdějších předpisů.

## **Článek XIII.**

### **Závěrečná ustanovení**

**13.1.** Smlouva o dílo nabývá platnosti dnem jejího uzavření oběma smluvními stranami a účinnosti dnem jejího uveřejnění v registru smluv.

**13.2.** Veškeré změny smlouvy o dílo lze provádět pouze formou písemného dodatku uzavřeného oběma smluvními stranami.

#### **13.3. K zániku smlouvy o dílo může dojít:**

- a) dohodou smluvních stran,
- b) odstoupením jednou ze smluvních stran.

**13.4.** Zhotovitel je dle zákona č. 320/2001 Sb., o finanční kontrole ve veřejné správě a o změně některých zákonů, v platném znění, osobou povinnou spolupůsobit při finanční kontrole.

**13.5.** Každá ze smluvních stran prohlašuje, že tuto smlouvu o dílo uzavírá svobodně a vážně, že považuje obsah smlouvy o dílo za určitý a srozumitelný a že jsou ji známy veškeré skutečnosti, jež jsou pro uzavření smlouvy o dílo rozhodující.

**13.6.** Smluvní strany vyslovují souhlas se zveřejněním (případně jiným zpřístupněním) této smlouvy o dílo, jakož i dalších skutečností souvisejících se smluvním vztahem založeným

touto smlouvou o dílo, a to jak v režimu zák. č. 106/1999 Sb., o svobodném přístupu k informacím, tak případně podle jiných předpisů.

**13.7.** Tato smlouva o dílo podléhá uveřejnění dle zák. č. 340/2015 Sb., o zvláštních podmínkách účinnosti některých smluv, uveřejňování těchto smluv a o registru smluv (zákon o registru smluv). K uveřejnění v registru smluv zašle smlouvu o dílo objednatel. Smluvní strany prohlašují, že smlouva o dílo neobsahuje žádné skutečnosti, které by nebylo možno poskytnout jako informace podle zák. č. 106/1999 Sb., případně jiných předpisů zejména důvěrné údaje, utajované informace nebo obchodní tajemství a v důsledku toho by se neuveřejňovaly podle zákona o registru smluv.

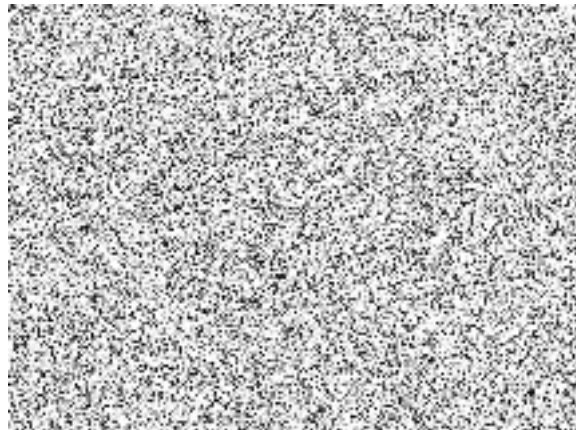
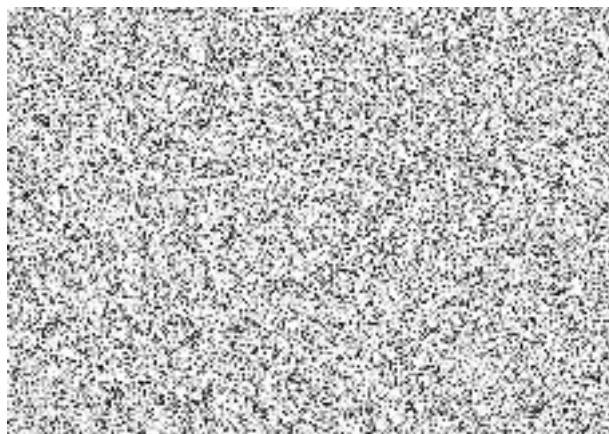
**13.8.** Pokud není v této smlouvě o dílo stanoveno jinak, řídí se právní vztahy z ní vyplývající právním řádem České republiky, zejména Občanským zákoníkem.

**13.9.** Tato smlouva o dílo je vyhotovena v elektronické podobě. Smluvní strana podepisující tuto smlouvu o dílo jako druhá v pořadí je povinna prokazatelně doručit podepsanou smlouvu druhé smluvní straně.

**13.10.** Tato smlouva o dílo obsahuje 15 (slovy: patnáct) stran textu a jednu přílohu o 2 (slovy: dvou) stranách textu.

Podepsáno elektronicky

Podepsáno elektronicky



Př. č. 1 k č. j. KRPB-155380-61/ČJ-2022-0600VZ

**Krycí list nabídky**

Název veřejné zakázky: „KŘP JmK Vypracování PD ke stavební akci – Dostavba objektu Kounicova 24“.

