

Univerzita Jana Evangelisty Purkyně v Ústí nad Labem, fakulta životního prostředí
zřízena zákonem č. 314/1991 Sb.
se sídlem Pasteurova 3544/1. 400 96 Ústí nad Labem
IČ 44555601, DIČ CZ44555601, plátce DPH
zastoupená doc. Dr. Ing. Pavlem Kuráněm, děkanem fakulty
(dále jen „pronajímatel“)

a

Zdravotní ústav se sídlem v Ústí nad Labem
příspěvková organizace Ministerstva zdravotnictví ČR
bez zákonné povinnosti zápisu do veřejného rejstříku
se sídlem Moskevská 15, 400 01 Ústí nad Labem
IČ 71009361, DIČ CZ7100936, plátce DPH
zastoupený Ing. Eduardem Ježem, ředitelem
na základě jmenovacího dekretu č.j. MZDR 18286/2021-4/PER ze dne 14. 5. 2021
(dále jen „nájemce“)

uzavírají

DODATEK č. 1 **ke Smlouvě o nájmu movité věci**

Smluvní strany uzavřely dne 16. 2. 2021 smlouvu o nájmu movité věci, na jejímž základě pronajímatel přenechává nájemci k dočasnému užívání přístroje a zařízení specifikované v jejím článku I. odst. 1 (dále jen „smlouva“).

I.

Smluvní strany se dnešního dne dohodly, že smlouva se mění takto:

a) **Článek II. – Trvání nájmu, nájemné, odst. 2** bude nadále znít:

Nájemné za předmět nájmu je stanovené dohodou smluvních stran, a to takto:

LC-MS
GC-MS
TOC



b) Do **Článku III. Další ujednání v souvislosti s nájmem**, se doplňují nové odstavce, které budou znít:

7. *Každý stroj bude předáván k užívání na základě písemné dohody a na základě provedení záznamu do vlastního **Předávacího deníku**, který bude podepsán zodpovědnými zástupci obou stran. Předání stroje bude možné i „na dálku“ po vzájemné písemné dohodě, záznam do Předávacího deníku bude doplněn při nejbližší možné příležitosti. Přehled měřících dnů bude počítán dle záznamů v Předávacím deníku pro jednotlivé stroje. Vzor předávacího deníku je přílohou tohoto dodatku.*

8. *Přístroje budou ze strany nájemce užívány přednostně vždy v pondělí a úterý, ze strany pronajímatele v ostatní dny. Dny využívání přístrojů budou vždy písemně dohodnuty jednotlivými stranami a mohou být upravovány na základě oboustranné*

předchozí písemné dohody. Měřicí den se nově počítá od 8:00 prvního dne do 8:00 následujícího dne.

9. *O vývoji nových metod na jakémkoliv pronajímaném přístroji bude pronajímatel předem písemně informován. O přidávání nových analytů do již zavedených metod tomu tak být nemusí. Stejná informovanost zejména o měřených matricích platí i ze strany pronajímatele k nájemci. Informace zejména o čistotě měřených matric budou na vyžádání sděleny při předání přístroje.*
10. *Při předávání přístroje bude prováděna vizuální kontrola povrchu iontového zdroje případně bude provedena fotodokumentace. V případě jakéhokoliv i drobného znečištění provede očištění zodpovědná osoba ze strany pronajímatele. Pokud nebude ani po drobném očištění odpovídat čistota zdroje stavu před měřením a bude rozhodnuto o kompletním čištění iontového zdroje, vyčistí zdroj odpovědná osoba pronajímatele. V případě zavinění znečištění ze strany nájemce bude za toto čištění nájemci účtována částka 4 000 Kč bez DPH. Nájemce si pro svoje potřeby bude provádět tzv. Checktune, na kterém bude možné doložit případné potíže s čistotou mezi jednotlivými sekvencemi.*

II.

Ostatní ustanovení smlouvy nedotčená tímto dodatkem zůstávají v platnosti beze změny.

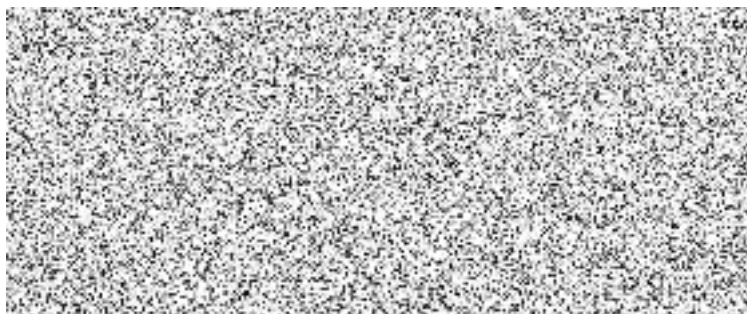
Tento dodatek nabývá platnosti dnem 1. 5. 2023 a účinnosti dnem uveřejnění v registru smluv dle zák. č. 340/2015 Sb., ve znění pozdějších předpisů. Uveřejnění zajistí nájemce.

Tento dodatek je vypracován ve dvou vyhotoveních, po jednom pro každou ze smluvních stran.

V Ústí nad Labem dne 1. 5. 2023



Ing. Eduard Ježo
ředitel
Zdravotní ústav se sídlem
v Ústí nad Labem



doc. Dr. Ing. Pavel Kuřan,
děkan fakulty
Univerzita Jana Evangelisty Purkyně
v Ústí nad Labem