

SMLOUVA O DÍLO
č. objednatele 48/2023
č. zhotovitele 22022/032 - B - II

I.

Smluvní strany

- 1. Objednatel :** Město Humpolec
se sídlem v Humpolci, Horní náměstí 300, 396 22
statutární zástupce : Mgr. Alena Štěrbová starostka, Ing. Petr Machek místostarosta
IČO : 00248266



dále jen objednatel

- 2. Zhotovitel :** Chládek a Tintěra Havlíčkův Brod, a.s.
580 01 Havlíčkův Brod, Průmyslová 941
statutární zástupce : Petr Suchý, předseda představenstva
Libor Langhans, člen představenstva
Ing. Vlastimil Hladík, člen představenstva

IČO : 60932171
DIČ : CZ60932171



tel. : +420 569 400 500

e-mail: sekretariat@chladek-tintera.cz

dále jen zhotovitel

II.

Předmět smlouvy

1. Předmětem smlouvy je zhotovení stavby „Oprava dešťové kanalizace v ul. Lužická III/34771 v úseku SO č. 103“ podle projektové dokumentace, kterou vypracovala společnost VODAK Humpolec s.r.o., ze dne 14.4.2023 a za podmínek dohodnutých v této smlouvě.
2. Zhotovitel se touto smlouvou zavazuje ve stanovené době dílo dokončit a předat objednateli. Objednatel se zavazuje, že dokončené dílo převezme a zaplatí za jeho zhotovení dohodnutou cenu.
3. Součástí díla je rovněž:
 - dodržení podmínek zadávací dokumentace
 - příprava staveniště včetně přístupu na staveniště a zařízení staveniště
 - dodržování pravidel BOZP a podmínek plánu BOZP na staveništi
 - zajištění vytyčení veškerých stávajících inženýrských sítí na vlastní náklad, odpovědnost za jejich neporušení během výstavby a zpětné předání jejich správcům
 - dodání veškerých materiálů podle požadavků objednatele a provedení prací v potřebné kvalitě..
 - zajištění a provedení všech předepsaných či dohodnutých zkoušek a revizí vztahujících se k prováděnému dílu včetně pořízení protokolů
 - zajištění dodávky potřebných energií, vody a ostatních služeb nutných k provedení díla
 - prostorové vytyčení stavby oprávněným geodetem - bude doloženo protokolem o vytyčení stavby
 - veškeré geodetické práce nutné k provedení díla, geodetické zaměření skutečného provedení stavby, apod., dodání všech požadovaných dokladů dle čl. IX. odst. 3.
 - průběžné odstraňování veškerých znečištění přilehlých komunikací a ploch, ke kterým dojde provozem a činnostmi na stavbě
 - provedení úpravy a uklizení stavbou dotčených komunikací a ploch po ukončení stavby, vyklizení staveniště
 - splnění všech podmínek uvedených ve vyjádření dotčených orgánů a stavebním povolení
 - koordinace všech prací na staveništi a kompletační činnost celé stavby
 - zajištění bezpečného přístupu do přilehlých nemovitostí a zajištění jejich obslužnosti pro integrovaný záchranný systém a svoz komunálního odpadu
 - poskytnutí součinnosti v kolaudačním řízení.

III.

Osoby pověřené provedením díla

1. Za objednatele :
 - a) Zástupce objednatele ve věcech technických :
 - Ing. Petr Machek  e-mail.: petr.machek@mesto-humpolec.cz
 - b) Technický dozor stavebníka (dále jen TDS)
 - Josef Jůzl  e-mail.: josef.juzl@mesto-humpolec.cz
 - c) Technický dozor objednatel nad prováděním stavby (TDO)
 - Petra Hložková  e-mail.: petra.hlozkova@mesto-humpolec.cz
2. Za zhotovitele :
 - a) Zástupce zhotovitele ve věcech technických :
 - Luboš Hájek, vedoucí střediska Silnice  e-mail.: hajek@chladek-tintera.cz
 - b) Osoba pověřená vedením stavby - hlavní stavbyvedoucí :
 - Luboš Hájek  e-mail.: hajek@chladek-tintera.cz
3. Za projektanta :
 - a) Osoba pověřená kontrolou provádění díla, vedoucí střediska VODAK Humpolec, s.r.o.
 - Vladimír Veleta  e-mail.: veleta@vodakhu.cz

IV.

Vymezení lhůt

1. Termín předání a převzetí staveniště a zahájení stavebních prací 05 - 2023,
2. Termín pro dokončení stavebních prací a předání a převzetí díla 08 - 2023
3. Doba plnění díla se po vzájemné dohodě může přiměřeně prodloužit z důvodu dlouhodobě nepříznivých klimatických podmínek, které by narušovaly technologické procesy prací. Na nový termín bude uzavřen dodatek této smlouvy. Na prodloužení nemá zhotovitel právní nárok. Nepříznivými klimatickými podmínkami se myslí takové, které jsou minimálně po dobu dvou týdnů výrazně horší, než je pro dané období z dlouhodobého hlediska obvyklé.

V.

Cena díla

1. Cena díla v rozsahu čl. II této smlouvy je stanovena dohodou smluvních stran na základě cenové nabídky zhotovitele v souladu s § 2620 zákona č. 89/2012 Sb. v platném znění ve výši:

Cena bez DPH	595 937,30 Kč
DPH 21 %	125 146,83 Kč
Cena vč. DPH	721 084,13 Kč

2. Cena se může změnit při změně rozsahu prací oproti článku II. této smlouvy o práce požadované objednatelem, které nejsou předmětem zadání, nebo budou - li při realizaci díla vynuceny změny, doplňky, omezení nebo rozšíření předmětu díla.
3. V případě změny rozsahu z důvodu dodatečných stavebních prací, a víceprací bude postupováno v souladu se zákonem č. 134/2016 Sb. o veřejných zakázkách, nebo vnitřní směrnici města Humpolec. Na takovou změnu bude vždy uzavřen dodatek smlouvy o dílo.
4. Způsob ocenění dodatečných prací a víceprací: zhotovitel ocení tyto práce jednotkovými cenami uvedenými v položkovém rozpočtu původní nabídky zhotovitele. Pokud nebude možné ocenit práce dle již použitých jednotkových cen, budou tyto práce oceněny nově podle cenové soustavy URS Praha platné pro příslušný rok výstavby. Pokud cenová soustava URS Praha neobsahuje tyto práce a materiály, budou oceněny na základě dohody.

VI.

Úhrada ceny

1. Fakturováno bude konečnou fakturou po provedení prací, mezi zhotovitelem a objednatelem bude odsouhlasen soupis skutečně provedených prací, na jehož základě předloží zhotovitel objednateli konečnou fakturu. Odsouhlasený soupis skutečně provedených prací je nedílnou přílohou daňového dokladu - faktury.
2. Faktura bude mít náležitosti daňového dokladu podle zákona č. 235/2004 Sb. o DPH v platném znění.
3. V případě, že doklad nesplňuje některé z povinných nebo dohodnutých náležitostí, má objednatel právo

jej vrátit zhotoviteli a požadovat jeho opravení. V takovém případě se hledí na fakturu jako na nedoručenou a běh lhůt započne, počínaje dnem doručení opraveného dokladu objednateli.

4. Faktury mají splatnost 21 dnů ode dne doručení objednateli. V pochybnostech se má za to, že faktura byla doručena třetího dne po odeslání. Fakturace i úhrady jsou výhradně v české měně.
5. Při poskytnutí stavebních prací použije plátce režim přenesení daňové povinnosti ve smyslu § 592e zákona č. 235/2004 Sb.

VII.

Provádění díla

1. Objednatel odevzdá formou zápisu zhotoviteli staveniště. Při předání staveniště objednatel předá zhotoviteli projektovou dokumentaci pro provádění stavby.
2. Při předání staveniště předá zhotovitel objednateli harmonogram stavby a kontrolní a zkušební plán.
3. Před zahájením prací zabezpečí zhotovitel na vlastní náklady vytyčení a označení veškerých inženýrských sítí nacházejících se v prostoru staveniště. Provoz těchto sítí bude zajištěn po celou dobu stavby a nesmí dojít k jejich poškození. V případě potřeby dočasného přeložení, nebo odkrytí budou zajištěny proti fyzickému poškození v souladu s příslušnými předpisy a podmínkami správců sítí
4. Objednatel je oprávněn dávat zhotoviteli pokyny k upřesnění nebo určení způsobu provádění díla a zhotovitel je povinen se jimi řídit.
5. Kontrolní dny organizované objednatelem se budou konat na stavbě dle aktuální potřeby při výstavbě.
6. Zápisy z kontrolních dnů jsou nedílnou součástí dokumentace staveb a mají stejnou platnost, jako zápisy ve stavebním deníku.
7. Zhotovitel se zavazuje, že bude provádět realizaci díla s vynaložením veškeré odborné péče, že bude dodržovat obecně závazné předpisy, nařízení orgánů státní správy, závazné i doporučené normy
8. Veškeré činnosti při výstavbě je zhotovitel povinen provádět osobami, které mají odpovídající kvalifikaci, oprávnění, případně autorizaci podle zvláštních předpisů. Na vyžádání objednatele bude povinen příslušné doklady předložit.
9. Při realizaci díla nesmí být bez písemného souhlasu objednatele prováděny změny oproti schválené projektové dokumentaci, a to ani pokud jde o materiály a technologie. Pokud se v průběhu stavby prokáže, že některé navržené materiály nebo technologie nejsou dostupné, případně se prokáže jejich škodlivost na životní prostředí nebo zdraví, navrhne zhotovitel objednateli písemně použití jiných materiálů či technologií a současně předloží, jaký vliv bude mít jejich použití na výši ceny díla. Použití nových materiálů nebo technologií je podmíněno cenovou dohodou smluvních stran a uzavřením příslušného dodatku k této smlouvě o dílo.
10. Nebezpečí škody na prováděném díle i na věcech souvisejících s prováděním díla nese zhotovitel a to až do předání a převzetí hotového díla.
11. Zhotovitel je povinen naložit na vlastní náklad s vybouranými materiály a odpady vyprodukovanými v souvislosti s realizací díla v souladu se zákonem č. 541/2021 Sb. a navazujícími předpisy
12. Zhotovitel má za povinnost zvat TDO ke všem zkouškám kvality, které se budou konat na staveništi
13. Zhotovitel má za povinnost vyzvat zástupce města Humpolec ke kontrole navážení ornice a předsetové přípravy.
14. TDO má právo kdykoli kontrolovat jakékoli práce, které zhotovitel na staveništi provádí. Odpovědný zástupce zhotovitele má povinnost umožnit mu tuto kontrolu. Veškerá písemná komunikace mezi oběma stranami probíhá přes stavební deník, datové schránky nebo doporučenou korespondenci.
15. Pokud činností zhotovitele dojde ke způsobení škody objednateli, nebo třetím osobám z titulu opomenutí, nedbalosti nebo neplněním podmínek vyplývajících ze zákona, technických nebo jiných norem nebo vyplývajících z této smlouvy je zhotovitel povinen bez zbytečného odkladu tuto škodu odstranit a není-li to možné, tak finančně uhradit. Veškeré náklady s tím spojené nese zhotovitel.
16. Zhotovitel se zavazuje ke spolupráci s určeným koordinátorem BOZP. Při provádění díla bude dodržovat předpisy o bezpečnosti a ochraně zdraví při práci, hygienické a požární předpisy.
17. Při zjištění nedostatků v oblasti BOZP a PO, nedodržování bezpečnostních předpisů, při porušování ustanovení dokumentu „Plán prevence BOZP“ a všech jeho součástí bude přistoupeno k udělení sankce ve výši dle přílohy č. 1 smlouvy o dílo a to na návrh koordinátora BOZP.
18. Objednatel pověřuje koordinátora BOZP podle § 16 zákona č. 379/2005 Sb. k vyzvání osob na staveništi ke splnění povinnosti podrobit se vyšetření přítomnosti alkoholu nebo jiné návykové látky. Kontrola bude prováděna za přítomnosti svědka (např. stavbyvedoucího).

19. V případě, kdy zhotovitelé nebo jiné fyzické osoby neplní požadavky zákona č. 309/2006 Sb. §§ 16,17, zejména v předstihu před zahájením stavebních prací neinformují koordinátora o rizicích a technologických postupech, které zvolil, včas nepředávají informace a podklady pro zhotovení plánu, pověřuje investor koordinátora k pozastavení činnosti daného zhotovitele. O postupu bude informovat TDO. Toto pozastavení stavby není důvodem k prodloužení termínu ukončení stavebních prací.
20. Zhotovitel je na základě písemného pokynu objednatele povinen provést práce, které nebyly obsaženy v původních zadávacích podmínkách, respekt. projektové dokumentaci a které jsou potřebné pro provedení plánovaných stavebních prací, a to i v případě, kdy jejich nezahrnutí do původních zadávacích podmínek respekt. projektové dokumentace, bylo zaviněno objednatelem. Změny ceny díla se řídí ustanovením čl. V odst. 4. Tato povinnost trvá i v případě, kdy se strany nedohodnou na konkrétním znění textu dodatku smlouvy.
21. TDS má vůči zhotoviteli stejná práva z této smlouvy jako TDO.
22. Vlastníkem díla je od počátku objednatel.
23. Zhotovitel se zavazuje, že při plnění zakázky bude postupovat tak, aby v max. možné míře zohlednil možnosti poskytnutí pracovních příležitostí osobám znevýhodněným na trhu práce, sociální začlenění, důstojné pracovní podmínky a další sociálně relevantní hlediska spojená s plněním předmětu díla, aby zohlednil dopad na životní prostředí, trvale udržitelný rozvoj, životní cyklus dodávky, služby nebo stavební práce a další environmentálně relevantní hlediska spojená s plněním předmětu díla a při plněním předmětu díla postupoval a použil inovace implementace nového nebo značně zlepšených produktů, služeb.

VIII.

Stavební deník

1. Stavební deník bude na stavbě veden ode dne zahájení stavebních prací, a to způsobem dle zákona 183/2006 a vyhl.č. 499/2006. Během pracovní doby musí být stavební deník na stavbě trvale přístupný pro objednatele. Denní záznamy budou čitelné a objednatel je bude podepisovat způsobem stanoveným v zápisu na první straně stavebního deníku. Vyhotovují se jeden originál a dvě kopie. Originál a druhá kopie stavebního deníku budou při předání díla předány objednateli výměnou za předání prvních kopií deníku, které si v průběhu realizace stavby po jejich podepsání vytrhl TDO.
2. Objednatel má právo kontrolovat a provádět zápisy do stavebního deníku i případných subdodavatelů. Objednatel obdrží kopie těchto deníků.

IX.

Přejímání díla

1. Zhotovitel vyzve objednatele prokazatelným způsobem k předání a převzetí ukončené části díla. Přejímací řízení se uskuteční v místě stavby. Obě smluvní strany se dohodly, že přejímací řízení bude zahájeno nejpozději do 3 pracovních dnů od převzetí výzvy zhotovitele objednatelem.
2. Dokončené dílo bude předáváno zhotovitelem a přebíráno objednatelem písemným zápisem. Součástí předání budou následující doklady
 - doklad o prostorovém vytyčení stavby oprávněným geodetem
 - doklady o prokázání kvality díla, předepsané zkoušky, revize...
 - veškeré atesty, prohlášení o shodě a certifikáty na použité materiály a výrobky (po dohodě s objednatelem lze nahradit čestným prohlášením zhotovitele)
 - stavební deník
 - doklady o likvidaci odpadů
 - doklady o předání dotčených inženýrských sítí jejich správcům
3. Nedodání uvedených dokladů je důvodem k nepřevzetí dokončeného díla či části díla.
4. Drobné stavební vady a nedodělky, které nebrání užívání díla ke stanovenému účelu, nejsou důvodem, pro který by objednatel mohl převzetí odmítnout.
5. V případě zjištění vad a nedodělků při přejímacím řízení, budou tyto vady sepsány v zápise o předání a převzetí díla a tamtéž bude dohodnuta lhůta k jejich odstranění. O odstranění vad bude sepsán mezi smluvními stranami zápis.
6. Práce, které budou další činností zakryty, nebo se stanou nepřístupnými, vyzve zhotovitel objednatele telefonicky a současně zápisem ve stavebním deníku k převzetí těchto prací a konstrukcí. Objednatel bez zbytečného odkladu od výzvy zhotovitele a nejpozději do 3 kalendářních dnů od této výzvy provede převzetí zakrývaných prací a konstrukcí. V případě, že se na tuto výzvu objednatel bez závažných důvodů nedostaví, může zhotovitel pokračovat v provádění díla, po předchozím písemném upozornění

objednatele a dostatečném a průkazném zdokumentování kvality předmětných prací. Pokud bude objednatel požadovat dodatečné odkrytí těchto prací, je zhotovitel povinen tento požadavek splnit.

7. V případě, že se prokáže nedodržení technických parametrů díla, je zhotovitel povinen na vlastní náklady odstranit zjištěné vady. V případě, že zhotovitel dodržel technické parametry díla, náklady na dodatečné odkrytí uhradí objednatel.
8. V případě, že zhotovitel k takovému prověření kvality objednatele nepozve, má objednatel právo žádat odkrytí zakrytých částí stavby na náklady zhotovitele, který je povinen tyto práce provést.
9. Zhotovitel neručí za vady způsobené užíváním stavby jiným způsobem, než pro jaký byla zhotovena nebo pokud byla udržována nevhodným způsobem.

X.

Záruční doba

1. Záruční doba dohodnutá smluvními stranami činí 60 měsíců.
2. Zárukou za jakost přejímá zhotovitel závazek, že dílo bude mít vlastnosti uvedené v projektové dokumentaci, stavebním povolení, technických normách a dalších dokumentech podle této smlouvy a v souladu s obecně platnými právními předpisy, které se na provádění díla vztahují, vyjma běžného opotřebení.
3. Záruční doba materiálů a výrobků, které se stanou součástí díla, u nichž ČSN či právní předpis stanoví kratší dobu životnosti než je dohodnutá záruční doba, končí dnem uplynutí takto stanovené lhůty životnosti.
4. Reklamovat musí objednatel písemně u zhotovitele nejpozději v poslední den záruční lhůty. V reklamaci objednatel uvede popis vady, jak se projevuje, jakým způsobem požaduje vadu odstranit nebo zda požaduje finanční náhradu. Reklamovat způsobem uvedeným v tomto článku lze i vady existující v okamžiku předání díla, a to i zjevné vady, které nebyly uvedeny v zápise o předání a převzetí díla. Zhotovitel je povinen se k reklamaci vyjádřit do pěti dnů ode dne, kdy ji obdržel.
5. Zhotovitel započne s odstraňováním reklamované vady do 10 dnů ode dne doručení písemného oznámení o vadě, pokud se smluvní strany nedohodnou jinak. V případě havárie (nemožnosti užívání díla nebo podstatného omezení v užívání díla; v případě pochybností se má za to, že vada je havárií) započne zhotovitel s odstraněním vady bezodkladně, tj. do 48 hodin od jejího oznámení, pokud se strany nedohodnou jinak. Zhotovitel odstraní reklamované vady v technologicky nejkratším termínu.
6. O předání a převzetí opravené reklamované vady stran sepiší zápis.
7. Neodstraní-li zhotovitel reklamované vady včas, je objednatel oprávněn zajistit jejich odstranění na náklady zhotovitele třetí osobou.

XI.

Sankce

1. Smluvní strany se dohodly, že neplnění závazků obou smluvních stran podléhá následujícím sankcím: Vznikne-li v důsledku porušení závazku jedné smluvní strany (na který byla sjednána smluvní pokuta) straně druhé škoda, má tato nárok i na náhradu škody.
2. Strany se dohodly, že smluvní pokutu je objednatel oprávněn započítat proti pohledávce zhotovitele.
3. Splatnost smluvních pokut se stanoví ve lhůtě 21 dnů po obdržení daňového dokladu (faktury) s vyčíslením smluvní pokuty.

XII.

Odstoupení od smlouvy

1. Od této smlouvy lze odstoupit pouze z důvodů uvedených v této smlouvě nebo stanoví-li tak zákon. Provedl-li zhotovitel dílo z části, může objednatel odstoupit od smlouvy i jen ohledně dosud neprovedené části díla. Objednatel je od smlouvy oprávněn odstoupit i po rozhodnutí o úpadku zhotovitele.
2. Objednatel je oprávněn od této smlouvy odstoupit i v případě, kdy přes jeho upozornění je zřejmé, že dílo nebude řádně dokončeno v dohodnutém termínu nebo je zhotovitel v prodlení se zahájením stavebních prací o více jak tři týdny.
3. V případě, že objednatel odstoupí od smlouvy z jakéhokoliv sjednaného či zákonem stanoveného důvodu, má právo na úhradu veškerých prokazatelných škod, které mu v důsledku neplnění smluvních povinností zhotovitele vznikly. Odstoupení od smlouvy nemá vliv na vznik a trvání nároku na dohodnuté sankce.

4. Záruky za provedené práce a předané části díla v případě odstoupení od smlouvy začínají běžet dnem předčasného ukončení smlouvy, pokud nebude písemně dohodnuto jinak.

XIII.

Pojištění

1. Zhotovitel je povinen být pojištěn proti škodám způsobeným jeho činností včetně možných škod způsobených jeho pracovníky třetí osobě ve výši pojistného plnění minimálně 10 mil. Kč.
2. Doklady o pojištění:
 - dokladem o pojištění je platná a účinná pojistná smlouva, u níž zhotovitel řádně a včas uhradil pojistné.
3. Povinnosti obou smluvních stran při vzniku pojistné události:
 - při vzniku pojistné události zabezpečuje veškeré úkony vůči svému pojistiteli zhotovitel.
 - objednatel je povinen poskytnout v souvislosti s pojistnou událostí zhotoviteli veškerou součinnost, která je v jeho možnostech.

XIV.

Ostatní ujednání

1. Při dočasném nebo definitivním zastavení prací na díle z příčin na straně objednatele zaplatí objednatel zhotoviteli skutečně vynaložené náklady.
2. Změny této smlouvy mohou být provedeny pouze formou písemných dodatků, které budou platné jen budou-li potvrzené a podepsané oprávněnými zástupci obou smluvních stran. Zhotovitel bere na vědomí, že objednatel je veřejným zadavatelem dle zákona o veřejných zakázkách a jako takový je omezený v provádění jakýchkoliv změn této smlouvy.
3. Dle § 2e) zákona č. 320/2001 Sb., o finanční kontrole, je zhotovitel osobou povinnou spolupůsobit při výkonu finanční kontroly.
4. Tato smlouva je vyhotovena ve dvou stejnopisech, z nichž každý je s platností originálu. Smlouva nabývá platnosti dnem podpisu oprávněnými zástupci obou smluvních stran.
5. Práva a závazky, které pro smluvní strany ze smlouvy vyplývají, přecházejí na jejich případné právní nástupce.
6. Strany této smlouvy berou na vědomí, že Město Humpolec od jako správce osobních údajů je oprávněno zpracovávat zde uvedené osobní údaje v souladu s článkem 6 odst. 1 písm. b) Obecného nařízení (toto zpracování je nezbytné pro splnění smlouvy) a písm. c) (toto zpracování je nezbytné pro splnění právní povinnosti správce zveřejnit smlouvu na profilu zadavatele dle zákona č. 134/2016 Sb., o zadávání veřejných zakázek, v registru smluv dle zákona č. 340/2015 Sb., o registru smluv, postupy podle zákona č. 106/1999 Sb., o svobodném přístupu k informacím nebo na své úřední desce dle zákona č. 128/2000 Sb., o obcích).
7. Zhotovitel není oprávněn bez souhlasu objednatele postoupit pohledávky vzniklé dle této smlouvy třetí osobě.

Příloha č. 1 Položkový rozpočet

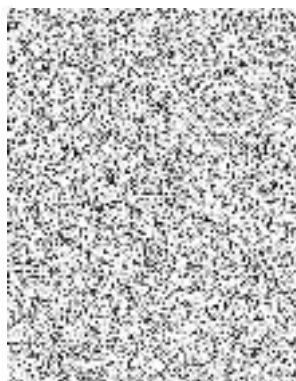
Za objednatele
V Humpolci, dne 24. 5. 2023



Mgr. Alena Šterbová
starostka



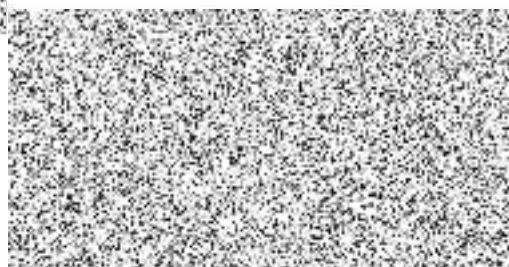
Ing. Petr Machek
místostarosta



Za zhotovitele
V Havlíčkově Brodě, dne 25. 5. 2023



Petr Suchý
předseda představenstva



SOUPIS PRACÍ

Stavba: Rekonstrukce kanalizace ul. Lužická Humpolec - VP bourání, propojování, opravy dešťové kanalizace

Objekt:

Místo: ul. Lužická, ús.č. 103

Datum: 11.05.2023

Zadavatel:

Projektant:

Zhotovitel:

Zpracovatel:

PČ	Typ	Kód	Popis	MJ	Množství	J.cena [CZK]	Cena celkem bez DPH [CZK]		
Náklady soupisu celkem							595 937,3		
D		HSV	Práce a dodávky HSV				595 937,3		
D		1	Zemní práce				190 764,99		
1	K	113107323	Odstranění podkladu z kameniva drceného tl 300 mm strojně pl do 50 m ²	m ²	8,000	93,50	748,00	URS - 15%	110
2	K	113107343	Odstranění podkladu živičného tl 150 mm strojně pl do 50 m ²	m ²	8,000	123,25	986,00	URS - 15%	145
3	K	115001104	Převedení vody potrubím DN do 300	m	0,000	759,05	0,00	URS - 15%	893
4	K	115101201	Čerpání vody na dopravní výšku do 10 m průměrný přítok do 500 l/min	hod	10,000	73,53	735,25	URS - 15%	86,5
5	K	115101301	Pohotovost čerpací soupravy pro dopravní výšku do 10 m přítok do 500 l/min	den	2,000	42,42	84,83	URS - 15%	49,9
6	K	119001401	Dočasné zajištění potrubí ocelového nebo litinového DN do 200 mm	m	2,000	450,00	900,00	SOD	
7	K	119001405	Dočasné zajištění potrubí z PE DN do 200 mm	m	2,000	265,20	530,40	URS - 15%	312
8	K	119001406	Dočasné zajištění potrubí z PE DN do 500 mm	m	1,000	350,20	350,20	URS - 15%	412
9	K	119001421	Dočasné zajištění kabelů a kabelových tratí ze 3 volně ložených kabelů	m	4,000	362,50	1 450,00	SOD	
10	K	132254205	Hloubení zapažených rýh š do 2000 mm v hornině třídy těžitelosti I, skupiny 3 objem do 1000 m ³	m ³	68,600	437,50	30 012,50	SOD	
11	K	133254102	Hloubení šachet zapažených v hornině třídy těžitelosti I skupiny 3 objem do 50 m ³	m ³	26,400	1 088,00	28 723,20	URS - 15%	1280
12	K	139001101	Příplatek za zřízení výkopávky v blízkosti podzemního vedení	m ³	25,000	625,00	15 625,00	SOD	
13	K	151101101	Zřízení příložného pažení a rozepření stěn rýh hl do 2 m	m ²	83,200	0,13	10,82	SOD	
14	K	151101111	Odstranění příložného pažení a rozepření stěn rýh hl do 2 m	m ²	83,200	0,13	10,82	SOD	
15	K	151101102	Zřízení příložného pažení a rozepření stěn rýh hl přes 2 do 4 m	m ²	0,000	221,25	0,00	URS - 15%	255
16	K	151101112	Odstranění příložného pažení a rozepření stěn rýh hl přes 2 do 4 m	m ²	0,000	102,00	0,00	URS - 15%	120
17	K	162251102	Vodorovné přemístění výkopku/sypaniny z horniny třídy těžitelosti I skupiny 1 až 3	m ³	54,540	55,00	2 999,70	SOD	
18	K	162751117	Vodorovné přemístění výkopku/sypaniny z horniny třídy těžitelosti I, skupiny 1 až 3, vč. odvozu na skládku dle dispozic zhotovitele	m ³	54,540	775,00	42 268,50	SOD	
19	K	167151101	Nakládání výkopku z hornin třídy těžitelosti I, skupiny 1 až 3 do 100 m ³	m ³	54,540	139,40	7 602,88	URS - 15%	164
20	K	171251201	Uložení sypaniny na skládky nebo meziskládky	m ³	54,540	19,04	1 038,44	URS - 15%	22,4
21	K	174151101	Zásyp jam, šachet rýh nebo kolem objektů sypaninou se zhutněním	m ³	65,495	150,00	9 824,25	SOD	
22	M	58344197	šlérkodit' frakce 0/63	t	44,950	600,00	26 970,00	SOD	
23	K	175151101	Obsypání potrubí strojně sypaninou bez prohození, uloženou do 3 m	m ³	18,680	225,00	4 203,00	SOD	
24	M	58341341	kamenivo drcené drobné frakce 0/4	t	37,360	420,00	15 691,20	SOD	
25	D	3	Svislé a kompletní konstrukce				15 024,55		
26	K	358315114	Bourání šachet kompletní nebo vybourání otvorů z prostého betonu plochy do 4 m ²	m ³	3,500	3 561,50	12 465,25	URS - 15%	4190
27	K	359901111	Vyčištění stok	m	30,000	32,81	984,30	URS - 15%	38,6
28	K	359901211	Monitoring stoky jakékoliv výšky na nové kanalizaci	m	30,000	52,50	1 575,00	SOD	
D		4	Vodorovné konstrukce				43 400,85		
29	K	451572111	Lože pod potrubí otevřený výkop z kameniva drobného těženého	m ³	6,225	1 250,00	7 781,25	SOD	
30	K	452112112	Osazení betonových prstenců nebo rámu v do 100 mm	kus	4,000	500,00	2 000,00	SOD	
31	M	59224187	prstenc šachťový vyrovnávací betonový 625x120x100mm	kus	3,000	375,00	1 125,00	SOD	
32	M	59224185	prstenc šachťový vyrovnávací betonový 625x120x60mm	kus	1,000	300,00	300,00	SOD	
33	K	452312151	Sedlové lože z betonu prostého tř. C 20/25 otevřený výkop	m ³	4,600	3 434,00	15 796,40	URS - 15%	4040
34		452311131	Zalítí potrubí z betonu prostého bez zvýšených nároků na prostředí tř. C 12/15 DN 300 - 75m	m ³	5,300	3 094,00	16 398,20	URS - 15%	3640
D		5	Komunikace pozemní				8 500,00		
35	K	564871116	Podklad ze šlérkoditě ŠD tl. 300 mm	m ²	8,000	312,80	2 502,40	URS - 15%	368
36	K	577144111	Asfaltový beton vrstva obrusná ACO 11 (ABS) tř. I tl 50 mm š do 3 m z nemodifikovaného asfaltu	m ²	8,000	336,60	2 692,80	URS - 15%	396
37	K	577165111	Asfaltový beton vrstva obrusná ACO 16 (ABH) tl 70 mm š do 3 m z nemodifikovaného asfaltu	m ²	8,000	413,10	3 304,80	URS - 15%	486
D		8	Trubní vedení				256 011,98		
38	K	111	Zapravení přípojky DN 200 do Š 1705	díl	3,000	8 750,00	26 250,00	R POLOŽKA	
39	K	112	Zapravení přípojky DN 200 do Š 1704	díl	2,000	8 750,00	17 500,00	R POLOŽKA	
40	K	113	Bourání šachty Š 1706	díl	1,000	12 385,00	12 385,00	R POLOŽKA	
41	K	114	Propojení stávající přípojky na novou do DN 200	kus	5,000	3 980,00	19 900,00	R POLOŽKA	

PČ	Typ	Kód	Popis	MJ	Množství	J.cena [CZK]	Cena celkem bez DPH [CZK]		
42	K	810441811	Bourání stávajícího potrubí z betonu DN 400 a 600	m	21,000	341,70	7 175,70	URS - 15%	402
43	K	822422112	Montáž potrubí z trub TZH s integrovaným těsněním otevřený výkop sklon do 20 % DN 500	m	10,000	714,00	7 140,00	URS - 15%	840
44	M	PFB.1020201	Trouba hrdlová železobetonová TZH-Q 50/250	kus	4,000	5 305,70	21 222,80	URS - 15%	6242
45	M	12555	Podklady pro potrubí DN 500 TBX-Q 50-60/12/12	kus	10,000	250,00	2 500,00	R POLOŽKA	
46	K	871350310	Montáž potrubí kanalizačního PP hladkého plnostěnného DN 200 SN 10	m	4,000	145,35	581,40	URS - 15%	171
47	M	28617004	trubka kanalizační PP plnostěnná DN 200x1000mm SN 10	m	4,000	1 190,00	4 760,00	URS - 15%	1400
48		871373121	Montáž kanalizačního potrubí z PVC těsněné gumovým kroužkem otevřený výkop sklon do 20 % DN 315	m	20,000	238,00	4 760,00	SOD 301.2	
49	M	28617022	trubka kanalizační PP plnostěnná DN 300x6000mm SN 10	m	3,000	1 725,50	5 176,50	URS - 15%	2030
50	M	286170014	trubka kanalizační PP plnostěnná DN 300x3000mm SN 10	m	1,000	2 201,50	2 201,50	URS - 15%	2590
51	K	877355211	Montáž tvarovek z tvrdého PVC-systém KG nebo z polypropylenu-systém KG 2000 jednoosé DN 200	kus	8,000	241,40	1 931,20	URS - 15%	284
52	M	28611365	koleno kanalizace PVC KG 200x30°	kus	8,000	170,00	1 360,00	URS - 15%	200
53	K	877395122	Montáž nalepovací odbočné tvarovky na potrubí z kanalizačních trub z PVC DN 400	kus	2,000	460,70	921,40	URS - 15%	542
54	M	28617408	odbočka sedlová kanalizace PP korugované DN 400/200	kus	2,000	4 046,00	8 092,00	URS - 15%	4760
55	K	894111147	Šachty kanalizační zděné na potrubí z cihel betonových DN 450 nebo 500	kus	2,000	18 870,00	37 740,00	URS - 15%	22200
56	K	894201161	Dno šachet tl nad 200 mm z prostého betonu se zvýšenými nároky na prostředí tř. C 30/37	m3	1,150	4 318,00	4 965,70	URS - 15%	5080
57	K	894201193	Příplatek za tloušťku dna šachet do 200 mm	m3	1,150	56,61	65,10	URS - 15%	66,6
58	K	894411311	Osazení betonových nebo železobetonových dílců pro šachty skruží rovných	kus	5,000	1 227,28	6 136,40	SOD	
59	M	59224161	skruž kanalizační s ocelovými stupadly 100x50x12cm	kus	1,000	2 727,28	2 727,28	SOD	
60	M	59224160	skruž kanalizační s ocelovými stupadly 100x25x12cm	kus	1,000	1 704,55	1 704,55	SOD	
61	M	59224162	skruž kanalizační s ocelovými stupadly 100x100x12cm	kus	2,000	3 670,45	7 340,90	SOD	
62	M	592243752	Skruž šachetní TBS-Q,1 150/50 PS	kus	1,000	6 052,00	6 052,00	RTS-15%	7120
63	M	59224348	těsnění elastomerové pro spojení šachetních dílů DN 1000	kus	4,000	262,50	1 050,00	SOD	
64	M	59224342	těsnění elastomerové pro spojení šachetních dílů DN 1500	kus	1,000	597,55	597,55	URS - 15%	703
65	K	894412411	Osazení betonových nebo železobetonových dílců pro šachty skruží přechodových	kus	4,000	1 250,00	5 000,00	SOD	
66	M	59224168	skruž betonová přechodová 62,5/100x60x12cm, stupadla poplastovaná kapsová	kus	3,000	2 250,00	6 750,00	SOD	
67	M	PFB.1121811	Deska zákrytová TZK-Q 150-63/18 ZDC	kus	1,000	9 309,71	9 309,71	URS - 15%	10952,6
68	K	899104112	Osazení poklopů litinových nebo ocelových včetně rámu pro třídu zatížení D400, E600	kus	4,000	1 187,50	4 750,00	SOD	
69	M	28661935	poklop šachetový litinový dno DN 600 pro třídu zatížení D400	kus	4,000	4 375,00	17 500,00	SOD	
70	K	899722113	Krytí potrubí z plastů výstražnou fólií z PVC 34cm	m	34,000	13,69	465,29	URS - 15%	16,1
	D	9	Ostatní konstrukce a práce, bourání				2 053,60		
71	K	919735113	Řezání stávajícího živičného krytí hl do 150 mm	m	16,000	128,35	2 053,60	URS - 15%	151
	D	997	Přesun sutě				28 664,52		
72	K	997221551	Vodorovná doprava sutí ze sypkých materiálů do 1 km	t	17,656	44,54	786,40	URS - 15%	52,4
73	K	997221559	Příplatek ZKD 1 km u vodorovné dopravy sutí ze sypkých materiálů	t	335,464	10,54	3 535,79	URS - 15%	12,4
74		997013601	Poplatek za uložení na skládce (skládkovné) stavebního odpadu betonového kód odpadu 17 01 01	t	17,656	1 207,00	21 310,79	URS - 15%	1420
75	K	997221611	Nakládání sutí na dopravní prostředky pro vodorovnou dopravu	t	17,656	171,70	3 031,54	URS - 15%	202
	D	998	Přesun hmot				51 516,80		
76	K	998274101	Přesun hmot pro trubní vedení z trub betonových otevřený výkop	t	151,520	340,00	51 516,80	URS - 15%	400

