

Vlastník honitby : Lesy České Republiky s.p.
 Přemyslova 1106
 501 68 HRADEC KRÁLOVÉ

Název honitby : Malenovice II.

Číslo jednací : zem 717/78/93-Dr Datum : 11.08.93

Věc: Rozhodnutí o uznání honitby

R O Z H O D N U T Í

Referát zemědělství Okresního úřadu ve Zlíně, příslušný dle § 13 zák. č. 28/1962 Sb., ve znění zák. č. 270/1992 Sb. (úplné znění vyhlá- šeno zák. č. 512/1992 Sb.) a § 5 zák. č. 71/1967 Sb.,

R O Z H O D L

na základě žádosti vlastníka honitby: Lesy České Republiky s.p.
 Oblastní inspektorát Zlín
 dle § 6 zák. č. 28/1967 Sb., ve znění zák. č. 270/1992 Sb., a § 46 a násl.
 zák. č. 71/1967 Sb., o uznání vlastní honitby:

Malenovicě II.,

v katastr. území: Komárov, Karlovice
 o celkové výměře: 524 ha.

Za honitbu se uznávají následující honební pozemky, dle předlože- ných dokladů o vlastnictví a popisu hranice honitby, které jsou součá- stí žádosti o uznání honitby uložené u OkÚ ve Zlíně. Do uvedených do- kladů možno nahlédnout ve lhůtě stanovené pro odvolání.

Celková výměra honitby :	524 ha
z toho zemědělská půda :	- ha
lesní půda :	524 ha
ostatní plocha :	- ha
vodní plocha :	- ha

Hranice honitby je na mapě 1:25000 vyznačena červenou čarou. Mapa se zákresem honitby je nedílnou součástí rozhodnutí.

Vlastník honitby se tímto upozorňuje na možné právní důsledky, vyplývající z uvedení nesprávných údajů či čestného prohlášení, na základě kterých bylo vydáno rozhodnutí o uznání honitby.

Zařazení honitby do jakostních tříd pro jednotlivé druhy zvěře a stanovení normovaných stavů bude provedeno po nabytí právní moci rozhodnutí o uznání honitby na základě návrhů vlastníka nebo užívatel honitby do 30-ti dnů od podání návrhu.

Odůvodnění:

Honitba byla uznána na základě žádosti vlastníka honebních pozemků dle §6 odst. 1 zák. o myslivosti č. 270/1992 Sb.

Žádost o uznání honitby byla doložena všemi potřebnými doklady dle ustanovení zákona č. 23/1992 Sb., zákona č. 270/1992 Sb., a vyhlášky č. 20/1988 Sb.

Uznaná honitba v uvedených hranicích a výměře skýtá dostatečnou záruku pro řádné myslivecké hospodaření a chov zvěře.

Průběh a odvolání:

Proti tomuto rozhodnutí je možno se odvolat do 15-ti dnů ode dne doručení k Ministerstvu zemědělství ČR podáním učiněným u zdejšího referátu.

Odvolání nemá odkladný účinek pro výkon práva myslivosti v uznané honitbě z důvodu nezbytnosti zajištění péče o zvěř a její ochrany a zajištění mysliveckého plánování.

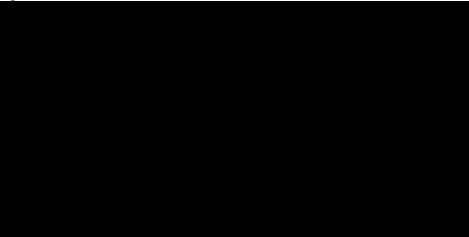
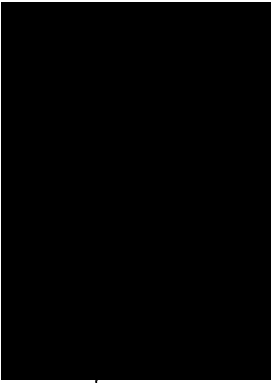
Proti rozhodnutí o zrušení odkladného účinku rozhodnutí se nelze odvolat.

Příloha:

- 2x mapa se záznamem hranice honitby

Na vědomí:

- OMS Zlín



U.
y. 416

Magistrát města Zlína, odbor městské zeleně
nám. Míru 12, 761 40 Zlín

Ve Zlíně 10.2.2003

Č. j. : OMZ/428/03/Ga

Vyřizuje: [REDAKCE]

tél.: [REDAKCE]

Doporučeně na doručenkou

Lesy České republiky, s.p.

LS Luhačovice

Uherskobrodská 81

763 26 Luhačovice

Věc: Zařazení honitby do jakostních tříd, minimálních a normovaných stavů a dalších souvisejících kategorií

R o z h o d n u t í,

kterým se doplňuje rozhodnutí

o uznání honitby Malenovice II. vydané referátem zemědělství Okresního úřadu ve Zlíně dne 11.03.1993, pod č.j. zem 717/73/93-Dr, pravomocné od 26.3.1993.

Magistrát města Zlína, odbor městské zeleně jako věcně a místně příslušný orgán státní správy myslivosti podle ust. § 5 zák. č. 71/1967 Sb., o správním řízení ve znění pozdějších předpisů a podle § 60 zák. č. 449/2001 Sb., o myslivosti (dále jen zákona o myslivosti)

na základě žádosti vlastníka honitby: Lesy České republiky, s.p. v souvislosti s ust. § 69 odst. 1 zákona o myslivosti podle ust. § 29 odst. 3 zákona o myslivosti a dle vyhlášky MZe č. 491/2002 Sb., o způsobu stanovení minimálních a normovaných stavů zvěře a o zařazování honiteb nebo jejích částí do jakostních tříd

zařazuje honitbu Malenovice II.

uznanou rozhodnutím OkÚ Zlín, referátu zemědělství ze dne 11.3. 1993 č.j. zem 717/73/93-Dr

do jakostních tříd a stanovil minimální a normované stavy zvěře tak, jak je uvedeno v příloze Malenovice II. tohoto rozhodnutí.

Zařazení zvěře do jakostních tříd je provedeno s přihlédnutím ke kvalitě životního prostředí, úživnosti honitby, možnosti způsobení škod zvěří.

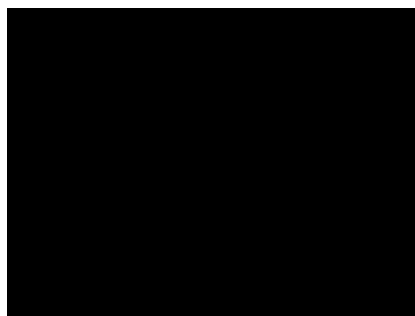
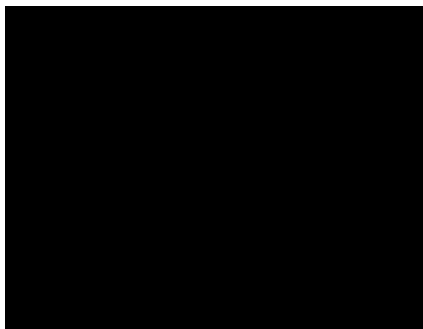
Toto rozhodnutí nahrazuje rozhodnutí referátu životního prostředí OkÚ ve Zlíně ze dne 13.4.1993, č.j. ŽP 717/73/93-Dr o stanovení normovaných stavů zvěře vydané podle předchozí právní úpravy obsažené ve vyhlášce 20/1988 Sb., kterou se provádí zákon o myslivosti.

Odůvodnění:

Dne 1.7. 2002 nabyl účinnosti zákon o myslivosti č. 449/2001 Sb. o myslivosti, který v § 29 odst. 3 stanoví, že součástí rozhodnutí o uznání honitby je její zařazení do jakostních tříd a stanovení minimálních a normovaných stavů zvěře. Dle předchozí právní úpravy byly jakostní třídy a normované stavy zvěře stanoveny samostatným rozhodnutím. Prováděcí předpis k zákonu č. 449/2001 Sb. - vyhláška MZe č. 491/2002 ze dne 13.11.2002 stanovuje nový postup stanovení jakostních tříd a minimálních a normovaných stavů zvěře. Z tohoto důvodu je nutno doplnit stávající rozhodnutí o honitbě a ukončit na základě ust. § 69 zákona o myslivosti platnost rozhodnutí o stanovení normovaných stavů zvěře.

Poučení o odvolání:

Proti tomuto rozhodnutí se lze odvolát do 15 dnů ode dne doručení ke Krajskému úřadu Zlínského kraje, podáním učiněným u odbořu městské zeleně Magistrátu města Zlína.



Malenovice II

Třída honitby: III. jakostní třída -- 22 ks na 1000 ha.

Spárkaté zvěře: 9,50 ks .

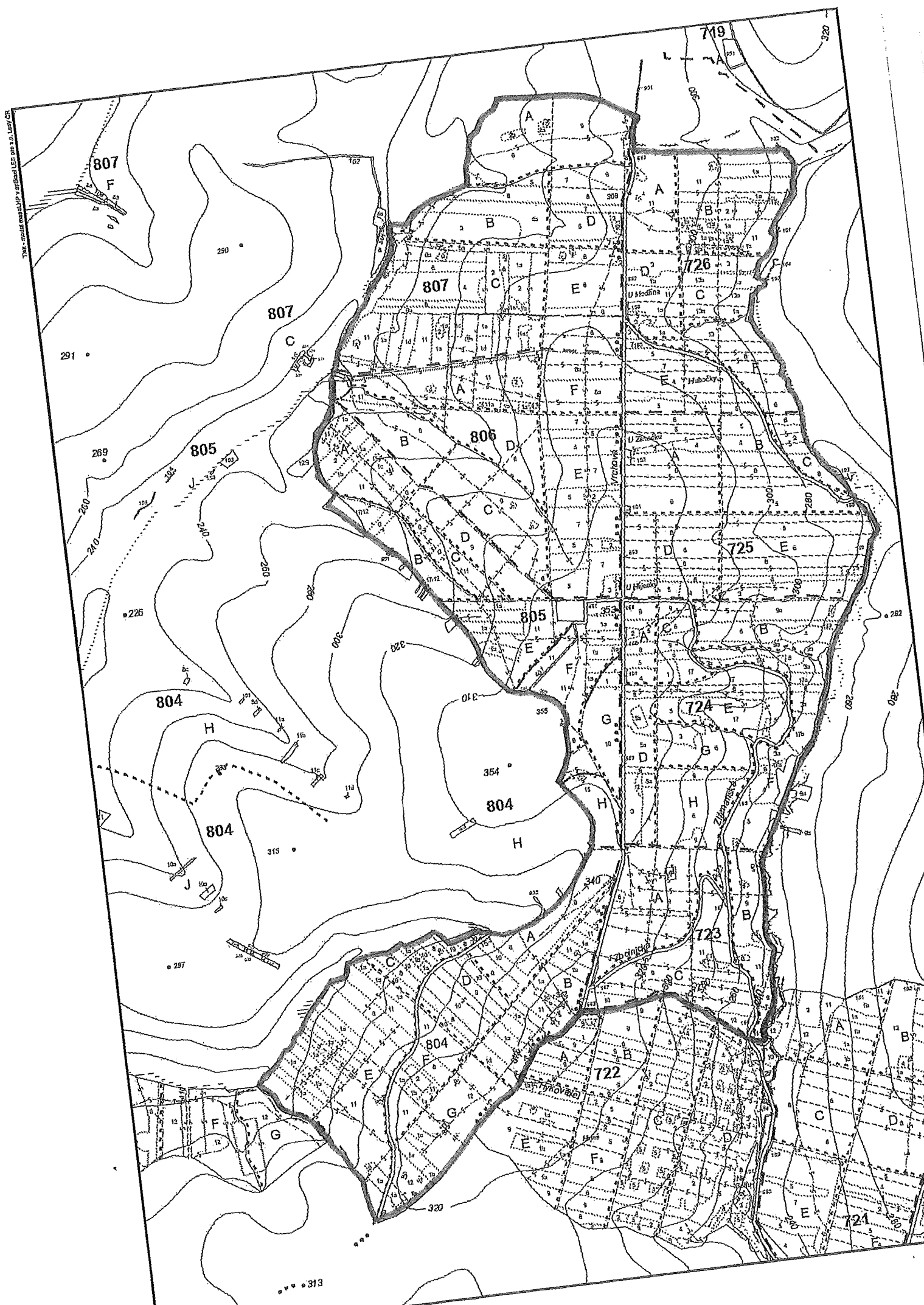
Výměra: LES 524 ha ,

SRNECLES: Normovaný stav 34 ks , minimum 13 ks ,
SRNECPOLK: Normovaný stav 0 ks , minimum 0 ks .
KOP: 0,8 ,
Samci: 13 ks , I VK 5 ks , II VK 3 ks , III VK 5 ks .
Samice: 13 ks , Mláďata: 8 ks .

ZAJÍC: Třída honitby: III. jakostní třída , 18 ks na 100 ha.
Výměra: 250 ha , norm. stav: 45 ks , minimum: 12 ks .
KOP: 0,3 , Samci: 22 ks , Samice: 23 ks .

BAJANT: Třída honitby: III. jakostní třída , 16 - 20 ks na 100 ha.
Výměra: 250 ha , norm. stav: 45 ks , minimum: 12 ks .
KOP: 0,3 , Samci: 9 ks , Samice: 36 ks .

This is a reproduction of a map published by the U.S. Army Corps of Engineers, Vicksburg, Mississippi.



Myslivecký záměr – podrobné podmínky

Nabídku do výběrového řízení na pronájem honitby podává zájemce prostřednictvím elektronického katalogu, jehož součástí je formulář Mysliveckého záměru. Zájemce ve formuláři navrhne množství realizovaných mysliveckých činností. Nabízené množství nesmí překročit stanovené maximální počty jednotlivých činností. Zájemce stanoví termíny a objemy realizovaných opatření v jednotlivých letech trvání platnosti nájemní smlouvy, za dodržení níže uvedených podmínek. Pokud zájemce podá nejvýhodnější nabídku a bude vyzván k podpisu nájemní smlouvy, formulář Myslivecký záměr bude převeden do Přílohy č. 2 „Myslivecký záměr“ a stane se závaznou a nedílnou součástí nájemní smlouvy.

1) Založení nebo údržba políčka pro zvěř

Políčkem pro zvěř se rozumí pozemek (jedna nebo více ploch) zakládáný pro zvýšení úživnosti honitby osetý nebo osázený minimálně dvěma plodinami, které jsou potravní složkou zvěře a které se nenachází v bezprostředně navazujících zemědělských kulturách, na němž se hospodaří tak, aby plodiny nebyly sklizeny a složení porostu poskytovalo zvěři pastervní, nebo krytové možnosti.

Podmínky a požadavky:

- maximální roční rozsah opatření je dán elektronickým katalogem,
- příspěvek se poskytne na založení nového políčka nebo na údržbu stávajících políček pro zvěř,
- příspěvek se poskytne i opakovaně za dobu účinnosti smlouvy, pokud v daném roce byly splněny podmínky pro přiznání příspěvku,
- kultura, na kterou je poskytnut příspěvek, nesmí být předmětem zemědělské komerční činnosti a musí sloužit svému účelu,
- uhrazena bude skutečná výměra obhospodařované plochy zaokrouhlené na 0,01 ha,
- nová myslivecká políčka lze zakládat pouze v prvních 5 letech nájemního období,
- musí být dodrženy agrotechnické lhůty a postupy, aby bylo zajištěno dopěstování porostu.

2) Obnova nebo údržba travních porostů

Obnovou nebo údržbou travních porostů v lesích se rozumí zvýšení kvality u degradovaných travních porostů s vysokým zastoupením plevelných a málo hodnotných druhů a jedovatých rostlin. Spočívá v úpravě nekulturního porostu a úpravě stanovištních podmínek a následném výsevu luční směsi vhodnou pro danou lokalitu a pastvu zvěře.

Podmínky a požadavky:

- maximální roční rozsah opatření je dán elektronickým katalogem,
- travní porost musí sloužit pastvě zvěře,
- travní porost musí být udržován takovým způsobem, aby byla zajištěna vitalita a reprodukce,
- kultura, na kterou je poskytnut příspěvek, nesmí být předmětem zemědělské komerční činnosti a musí sloužit svému účelu,
- příspěvek se poskytne na založení nového travního porostu nebo na údržbu stávajících travních porostů,
- příspěvek se poskytne i opakovaně, pokud v daném roce byly splněny podmínky pro přiznání příspěvku.

3) Výsadba keřů

Výsadbou keřů se rozumí doplnění chybějícího keřového patra pro zvyšování úživnosti honitby v porostech, podél rozdělovací sítě nebo v porostních okrajích.

Podmínky a požadavky:

- maximální rozsah opatření je dán elektronickým katalogem,

- nájemce zajistí dodávku sadebního materiálů a provede výsadbu na místo předem určené příslušnou organizační jednotkou pronajímatele,
- nájemce zajistí ochranu proti poškození zvěří po dobu 4 let od výsadby,
- výsadba keřů může být prováděna nejpozději do 5. roku nájemní smlouvy,
- započtení příspěvku proběhne až po pátém roce od data realizované výsadby, pokud nebudou dodrženy výše popsané podmínky, či nebude výsadba v požadovaném rozsahu, bude pronajímatel příspěvek krátit.

4) Výsadba plodonosných dřevin

Plodonosnými dřevinami se rozumí např. jabloň lesní, třešeň ptačí, hrušeň polnička, jeřáb ptačí, jeřáb břek, jeřáb muk, jeřáb oskeruše, morušovník bílý, jírovec maďal, kaštanovník jedlý, slivoň obecná („mirabelka“, „špendlíky“), slivoň trnka, slivoň švestka, růže šípková, hloh obecný, líska obecná.

Podmínky a požadavky:

- maximální rozsah opatření je dán elektronickým katalogem,
- nájemce zajistí dodávku sadebního materiálů a provede výsadbu na místo předem určené příslušnou organizační jednotkou pronajímatele,
- sadební materiál bude v době výsadby splňovat parametry min. poloodrostku a bude pocházet z uznaného druhu osiva,
- nájemce zajistí ochranu proti poškození zvěří po dobu 4 let od výsadby,
- výsadba plodonosných dřevin může být prováděna nejpozději do 5. roku nájemní smlouvy,
- započtení příspěvku proběhne až po čtvrtém roce od data realizované výsadby, pokud nebudou dodrženy výše popsané podmínky, či nebude výsadba ve čtvrtém roce od výsadby v požadovaném rozsahu, bude pronajímatel příspěvek krátit.

5) Výsadba okusových dřevin

Okusovými dřevinami se rozumí vrba, osika, jeřáb, javor babyka, habr a další dřeviny které mají dobrou zmlazovací schopnost a mohou sloužit pro zvýšení úživnosti honitby.

Podmínky a požadavky:

- maximální rozsah opatření je dán elektronickým katalogem,
- nájemce zajistí dodávku sadebního materiálů takových druhů, které schválí příslušná organizační jednotka pronajímatele a provede výsadbu na místo předem určené organizační jednotkou pronajímatele,
- způsob výsadby, ochranu a udržování těchto ploch s okusovými dřevinami určí příslušná organizační jednotka pronajímatele,
- výsadba okusových dřevin může být prováděna nejpozději do 5. roku nájemní smlouvy,
- započtení příspěvku proběhne až po pátém roce od data realizované výsadby, pokud nebudou dodrženy výše popsané podmínky, či nebude výsadba v čtvrtém roce od výsadby v požadovaném rozsahu, bude pronajímatel příspěvek krátit.

6) Stavba kazatelen

Kazatelnou se rozumí nově vybudované kryté myslivecké zařízení z dřevěného materiálu se střechou, sloužící pro lov zvěře. Kazatelna musí být provedena v souladu s obecnými požadavky na bezpečnost a obecně závaznými právními předpisy.

Podmínky a požadavky:

- maximální rozsah opatření je dán elektronickým katalogem,

- v případě poskytnutí příspěvku pronajímatelem se po ukončení smluvního vztahu stává kazatelna majetkem pronajímatele,
- umístění a charakter stavby podléhá souhlasu příslušné organizační jednotky pronajímatele,
- nájemce se zavazuje kazatelny řádně udržovat po dobu trvání nájemní smlouvy.

7) Stavba posedů

Posedem se rozumí nově vybudované myslivecké zařízení jednoduché konstrukce (žebřík) bez střechy sloužící pro lov zvěře. Posed musí být proveden v souladu s obecnými požadavky na bezpečnost a obecně závaznými právními předpisy.

Podmínky a požadavky:

- maximální rozsah opatření je dán elektronickým katalogem,
- v případě poskytnutí příspěvku pronajímatelem se po ukončení smluvního vztahu stává posed majetkem pronajímatele,
- umístění a charakter stavby podléhá souhlasu příslušné organizační jednotky pronajímatele,
- nájemce se zavazuje posedy řádně udržovat po dobu trvání nájemní smlouvy.

8) Stavba krmelců

Stavbou krmelců se rozumí nově vybudované příkrmovací zařízení pro zvěř využívané v době nouze.

Podmínky a požadavky:

- maximální rozsah opatření je dán elektronickým katalogem,
- v případě poskytnutí příspěvku pronajímatelem se po ukončení smluvního vztahu stává krmelec majetkem pronajímatele,
- umístění a charakter stavby podléhá souhlasu příslušné organizační jednotky pronajímatele,
- nájemce se zavazuje krmelec řádně udržovat po dobu trvání nájemní smlouvy.

9) Napajedla pro zvěř

Napajedlem se rozumí přírodní upravené nebo uměle vytvořené místo sloužící k napájení zvěře v honitbě.

Podmínky a požadavky:

- maximální rozsah opatření je dán elektronickým katalogem,
- v případě poskytnutí příspěvku pronajímatelem se nejpozději po ukončení smluvního vztahu stává napajedlo majetkem pronajímatele,
- příspěvek se poskytuje pouze na první zřízení napajedla,
- nájemce se zavazuje napajedlo řádně udržovat po dobu trvání nájemní smlouvy.

10) Slaniska, minerální lizy

Slaniskem se rozumí různé formy zařízení pro podávání soli nebo minerálního lizu zvěři např. korýtka, duté pařezy, speciální zařízení, vždy výše nad zemí. Slaniska nesmí být zřizována u paty živých stromů.

Podmínky a požadavky:

- maximální rozsah opatření je dán elektronickým katalogem,
- v případě poskytnutí příspěvku pronajímatelem se nejpozději po ukončení smluvního vztahu stává slanisko majetkem pronajímatele,
- nájemce se zavazuje slanisko řádně udržovat po dobu trvání nájemní smlouvy.

Příloha č. 3)

Honitba

Malenovice II.

Stav ke dni

14.02.2023

Popis druhu zařízení	Vlastník	Umístění - JPRL nebo lokalita	Stav
Kazatelna od Kralovic	ČESTAV PLUS, s.r.o.	726A11	BĚŽNÝ STAV
Kazatelna Slepíčárna	ČESTAV PLUS, s.r.o.	726D08	BĚŽNÝ STAV
Kazatelna Dráty	ČESTAV PLUS, s.r.o.	807C08b	BĚŽNÝ STAV
Kazatelna na Plachtě	ČESTAV PLUS, s.r.o.	806A11	BĚŽNÝ STAV
Kazatelna nad Tábořem	ČESTAV PLUS, s.r.o.	805A11	BĚŽNÝ STAV
Kazatelna Indrákova	ČESTAV PLUS, s.r.o.	806E07	BĚŽNÝ STAV
Kazatelna Pod pařezem	ČESTAV PLUS, s.r.o.	725B05	BĚŽNÝ STAV
Kazatelna na Kořenovce	ČESTAV PLUS, s.r.o.	725E08	BĚŽNÝ STAV
Kazatelna Zámeček	ČESTAV PLUS, s.r.o.	725D08	BĚŽNÝ STAV
Kazatelna u Vraha	ČESTAV PLUS, s.r.o.	724B09b	BĚŽNÝ STAV
Kazatelna u Hájenky	ČESTAV PLUS, s.r.o.	805G10	BĚŽNÝ STAV
Kazatelna na Spálené	ČESTAV PLUS, s.r.o.	724E08	BĚŽNÝ STAV
Kazatelna na Dálnici	ČESTAV PLUS, s.r.o.	724H04	BĚŽNÝ STAV
Kazatelna Buky	ČESTAV PLUS, s.r.o.	804A08	BĚŽNÝ STAV
Kazatelna Kaliště	ČESTAV PLUS, s.r.o.	804G12	BĚŽNÝ STAV
Kazatelna Jordán	ČESTAV PLUS, s.r.o.	804F08	BĚŽNÝ STAV
Posed Škrabalův žebř	ČESTAV PLUS, s.r.o.	726B11	BĚŽNÝ STAV
Posed Jadrňův žebř	ČESTAV PLUS, s.r.o.	807B08	BĚŽNÝ STAV
Posed Špalek	ČESTAV PLUS, s.r.o.	807C11	BĚŽNÝ STAV
Posed Daňek	ČESTAV PLUS, s.r.o.	726C13b	BĚŽNÝ STAV
Posed Semela	ČESTAV PLUS, s.r.o.	806E07	BĚŽNÝ STAV
Posed pod Hájenkou	ČESTAV PLUS, s.r.o.	805E11	BĚŽNÝ STAV
Posed pod pařezem	ČESTAV PLUS, s.r.o.	726F06	BĚŽNÝ STAV
Posed Kořenovka	ČESTAV PLUS, s.r.o.	725E08	BĚŽNÝ STAV
Posed pod Spálenou	ČESTAV PLUS, s.r.o.	724E08	BĚŽNÝ STAV
Posed na Dálnici	ČESTAV PLUS, s.r.o.	723A09	BĚŽNÝ STAV
Posed Hlíník	ČESTAV PLUS, s.r.o.	804B11	BĚŽNÝ STAV
Posed u Jendy	ČESTAV PLUS, s.r.o.	804C11	BĚŽNÝ STAV
Posed Maskáč	ČESTAV PLUS, s.r.o.	804F11	BĚŽNÝ STAV
Krmelec na Plachtě	ČESTAV PLUS, s.r.o.	807C11	BĚŽNÝ STAV
Krmelec Smahelův	ČESTAV PLUS, s.r.o.	726D11	BĚŽNÝ STAV
Krmelec Smahelův II.	ČESTAV PLUS, s.r.o.	804G12	BĚŽNÝ STAV
Zásyp na Jordánu	ČESTAV PLUS, s.r.o.	804F08	BĚŽNÝ STAV
Zásyp na Ypsilonce	ČESTAV PLUS, s.r.o.	723B09	BĚŽNÝ STAV
Zásyp Zámeček	ČESTAV PLUS, s.r.o.	725D08	BĚŽNÝ STAV
Zásy Pařez	ČESTAV PLUS, s.r.o.	725F06	BĚŽNÝ STAV

Za pronajímatele

Vysvětlivky:

Opatření	popis činnosti dle názvosloví Pronajímatele - viz Příklady opatření
Porostní skupina	jednotka prostorového rozdělení lesa dle LHP, doplní dle dohody Pronajímatel
tj.	cenotvorná technická jednotka, viz Vysvětlivky
Počet tj.	Počet technických jednotek odsouhlasený Pronajímatelem
Cena Kč/ tj.	cena činnosti v místě a čase obvyklá (vč. práce, materiálu a dopravy)
Cena celkem	se stanoví jako Cena Kč/tj. krát počet tj.
Závazný termín	termín stanovený Pronajímatelem, vychází z agrotechnických lhůt
Datum realizace	datum převzetí bezvadně provedených prací - vyplňuje se po realizaci

Příklady opatření:	tj.
nátěry kultur repelenty zimní	tis. ks
nátěry kultur repelenty letní	tis. ks
postřiky kultur repelenty zimní	tis. ks
postřiky kultur repelenty letní	tis. ks
ochrana náletů repelenty zimní	ha
ochrana náletů repelenty	ha
mechanická ochrana vrcholu	tis. ks
individuální ochrana	tis. ks
zřizování oplocenek	km
kontrolní a srovnávací plochy - zřizování	ks
kontrolní a srovnávací plochy - rozebírání	ks

Vysvětlivky:

Opatření	popis činnosti dle názvosloví Pronajímatele - viz Příklady opatření
Porostní skupina	jednotka prostorového rozdělení lesa dle LHP, doplní dle dohody Pronajímatel
tj.	cenotvorná technická jednotka, viz Vysvětlivky
Počet tj.	Počet technických jednotek odsouhlasený Pronajímatelem
Cena Kč/ tj.	cena činnosti v místě a čase obvyklá (vč. práce, materiálu a dopravy)
Cena celkem	se stanoví jako Cena Kč/tj. krát počet tj.
Závazný termín	termín stanovený Pronajímatelem, vychází z agrotechnických lhůt
Datum realizace	datum převzetí bezvadně provedených prací - vyplňuje se po realizaci

Příklady opatření:	tj.
nátěry kultur repelenty zimní	tis. ks
nátěry kultur repelenty letní	tis. ks
postřiky kultur repelenty zimní	tis. ks
postřiky kultur repelenty letní	tis. ks
ochrana náletů repelenty zimní	ha
ochrana náletů repelenty	ha
mechanická ochrana vrcholu	tis. ks
individuální ochrana	tis. ks
zřizování oplocenek	km
kontrolní a srovnávací plochy - zřizování	ks
kontrolní a srovnávací plochy - rozebírání	ks

Příloha č. 6

Smluvní plán lovu

Název honitby

Číslo honitby

Datum předložení

	Jelení					Daňčí					Muffloní											
	1. VT	2. VT	3. VT	Jelen	laň	kolouch	celkem	1. VT	2. VT	3. VT	daněk	daněla	daňče	celkem	1. VT	2. VT	3. VT	mufflon	mufflonka	mufflonče	celkem	
Navrhovaný smluvní plán lovu																						
Upravený smluvní plán lovu																						

	Srnačí					Černá					sika japonský											
	1. VT	2. VT	3. VT	srnec	srna	srnče	celkem	1. VT	2. VT	3. VT	kňour	bachyně	sele	celkem	1. VT	2. VT	3. VT	Jelen	laň	kolouch	celkem	
Navrhovaný smluvní plán lovu																						
Upravený smluvní plán lovu																						

	sika Dybowského					Kamzičí					celkem								
	1. VT	2. VT	3. VT	Jelen	laň	kolouch	celkem	1. VT	2. VT	3. VT	kamzik	kamziče	kamziče	celkem	1. VT	2. VT	3. VT	celkem	
Navrhovaný smluvní plán lovu																			
Upravený smluvní plán lovu																			

Vyjádření držitele honitby
(přílohu připravuje nájemce honitby)

souhlas *

nesouhlas *

V

dne

.....
Za pronajímatele

.....
Za nájemce